



Urząd Statystyczny w Rzeszowie

# SPÓJNY SYSTEM BADAŃ OBSZARÓW TRANSGRANICZNYCH I JEGO ROLA W TWORZENIU INFRASTRUKTURY INFORMACYJNEJ

dr Marek Cierpiął-Wolan  
Dyrektor Urzędu Statystycznego w Rzeszowie

## PLAN PREZENTACJI

1. Infrastrukturyzacja rozwoju
2. Delimitacja obszarów transgranicznych
3. Monitoring zjawisk społeczno-gospodarczych na obszarach transgranicznych
4. Badania kompleksowe
5. Podsumowanie

## „INFRASTRUKTURALIZACJA” ROZWOJU

- O rozwoju społecznym i gospodarczym decydują zasoby infrastrukturalne;
- O wykorzystaniu zasobów demograficznych, naturalnych i technicznych decyduje rozwój infrastruktur niezbędnych do korzystania z tych zasobów;
- Kraje o słabym rozwoju infrastrukturalnym stają się zależne od krajów infrastrukturalnie lepiej rozwiniętych.

# INFRASTRUKTURA

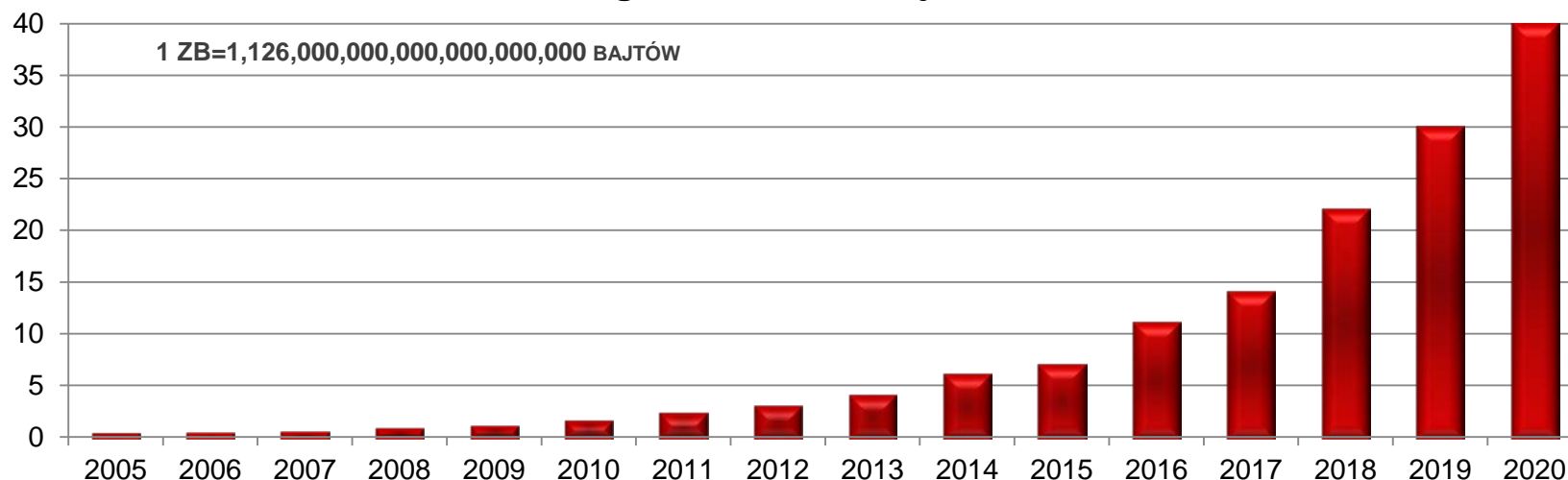
Infrastruktury warunkujące funkcjonowanie innych systemów i zasobów w społeczeństwie, gospodarce i państwie :

- Infrastruktura energetyczna,
- Infrastruktura transportowa,
- Infrastruktura komunalna,
- Infrastruktura społeczna,
- Infrastruktura telekomunikacyjna,
- **Infrastruktura informacyjna.**

## INFRASTRUKTURA INFORMACYJNA

- Warunkiem rozwoju i współpracy jest globalny społeczny ład informacyjny;
- Wysoka zmienność i współzależność: procesów społecznych, gospodarczych, zjawisk politycznych, ekologicznych, etc.;
- Konieczność monitoringu statystycznego w skali globalnej i lokalnej;
- Statystyka publiczna jako koordynator infrastruktury informacyjnej.

**Dane globalne w zetabajtach**



## ZMIENNOŚĆ I WSPÓŁZALEŻNOŚĆ ZJAWISK SPOŁECZNO-GOSPODARCZYCH

### **INTEGRACJA**

(np. Strefa Schengen w Europie)

### **DEZINTEGRACJA**

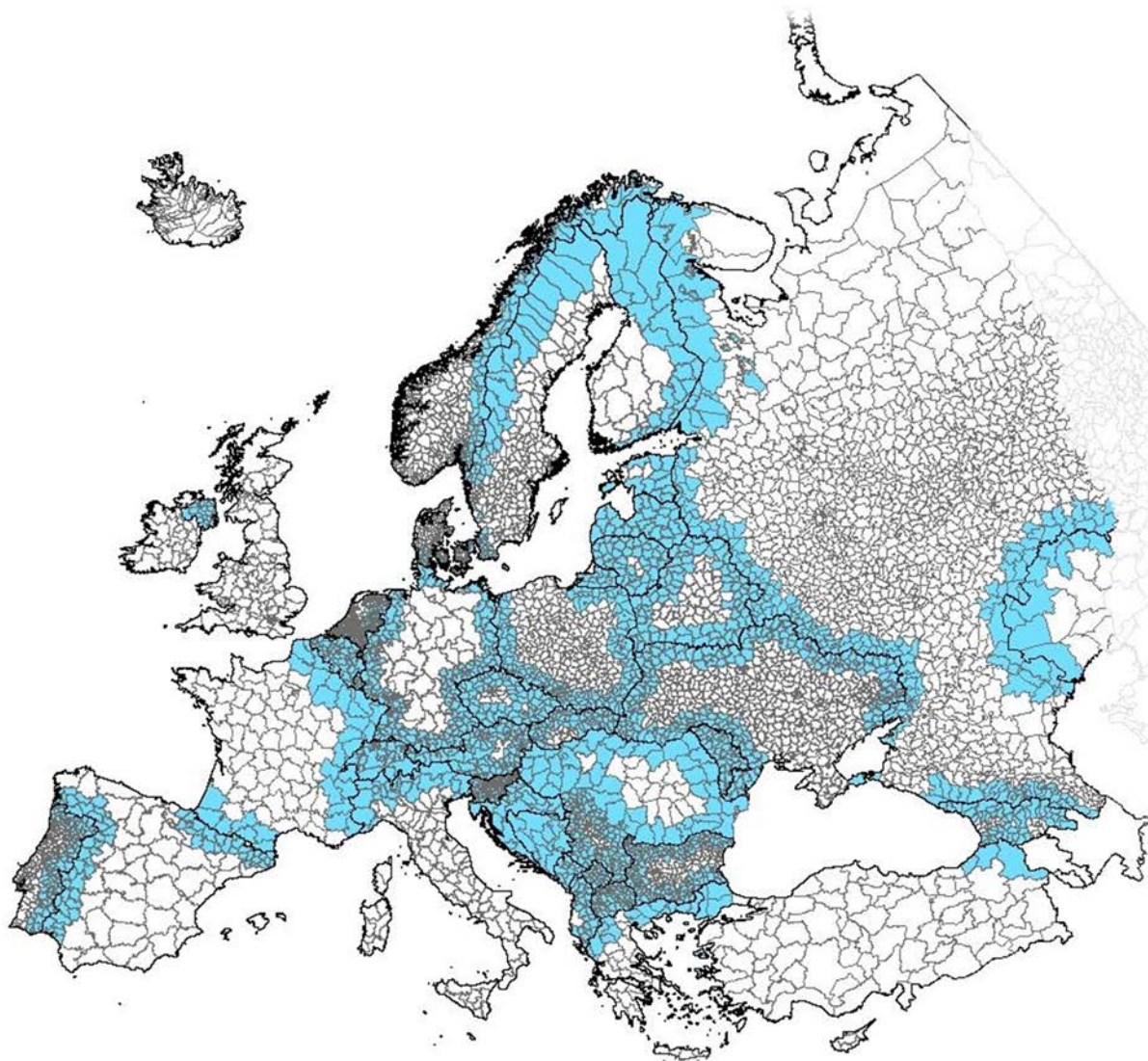
(np. zaostrzenie przepisów dotyczących przekraczania granic zewnętrznych UE)



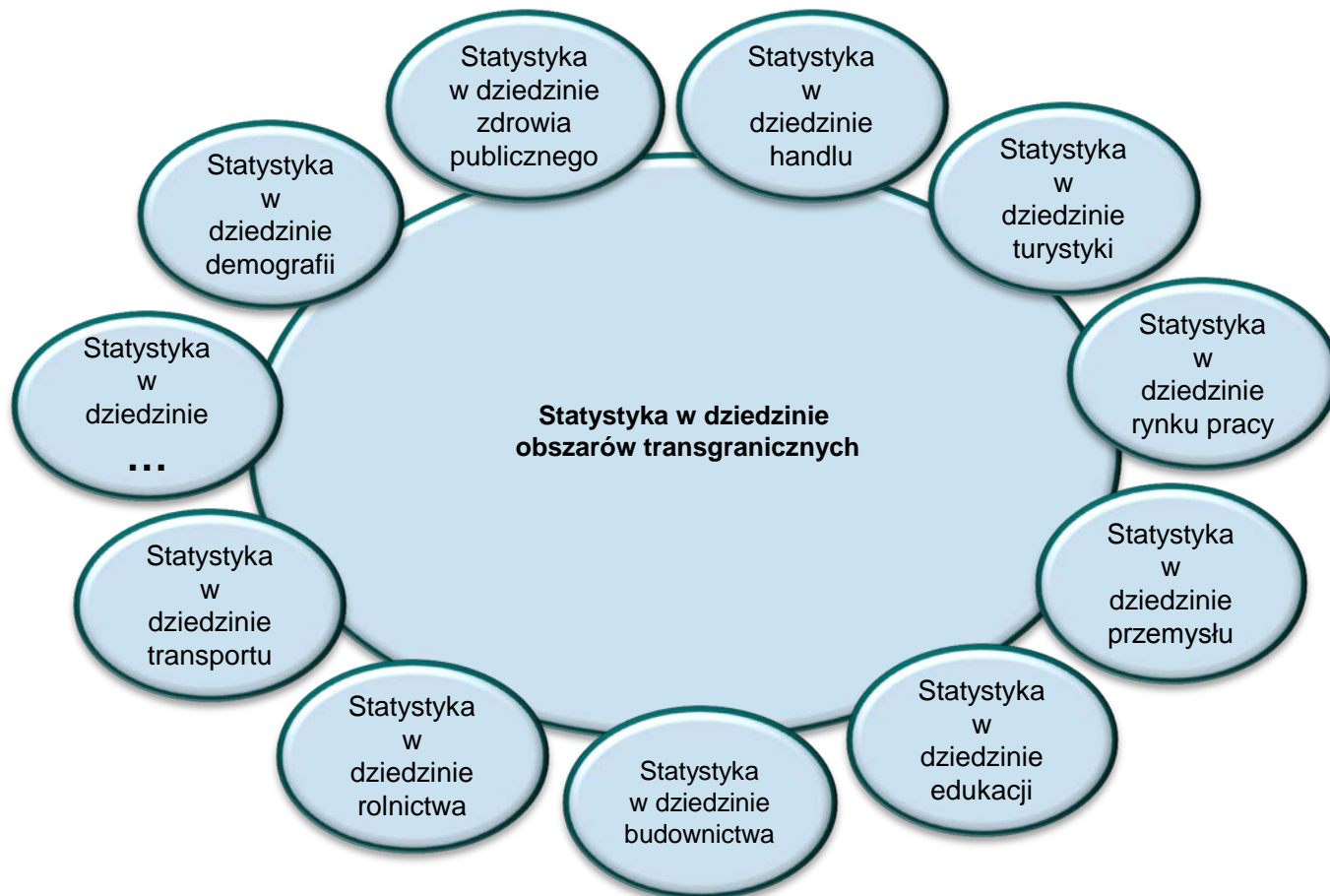
**WIĘKSZA INTENSYWNOŚĆ NIEREJESTROWANYCH  
ZJAWISK SPOŁECZNO-GOSPODARCZYCH**

**POGŁĘBIENIE SIĘ NIEDOSKONAŁOŚCI SYSTEMÓW INFORMACYJNYCH**  
(zwłaszcza dotyczących obszarów transgranicznych)

## OBSZARY TRANSGRANICZNE W EUROPIE



# STATYSTYKA W DZIEDZINIE OBSZARÓW TRANSGRANICZNYCH





# STATYSTYKA W DZIEDZINIE OBSZARÓW TRANSGRANICZNYCH

## NIEDOSKONAŁOŚCI SYSTEMÓW INFORMACYJNYCH OBSZARÓW TRANSGRANICZNYCH

- ograniczona dostępność danych dla obszarów znajdujących się po obu stronach granicy państwowej,
- brak informacji na danym poziomie agregacji w poszczególnych krajach,
- niski poziom porównywalności danych, w szczególności tych odnoszących się do zagadnień ekonomicznych.

# MONITORING

## PROBLEMY Z BADANIEM PROCESÓW SPOŁECZNO-GOSPODARCZYCH NA OBSZARACH TRANSGRANICZNYCH

- Niski stopień porównywalności danych statystycznych, wynikający z różnic metodologicznych prowadzonych badań.

Polska	Słowacja
<b>Izba</b> – pomieszczenie w mieszkaniu oddzielone od innych pomieszczeń stałymi ścianami, z bezpośrednim oświetleniem dziennym, o powierzchni	
co najmniej 4 m <sup>2</sup> .	co najmniej 8 m <sup>2</sup> .
<b>Sady</b> – grunty zasadzone drzewami i krzewami owocowymi o powierzchni	
nie mniejszej niż 0,1 ha.	nie mniejszej niż 0,5 ha.

- Brak informacji na danym poziomie agregacji w poszczególnych krajach, różny podział administracyjny.

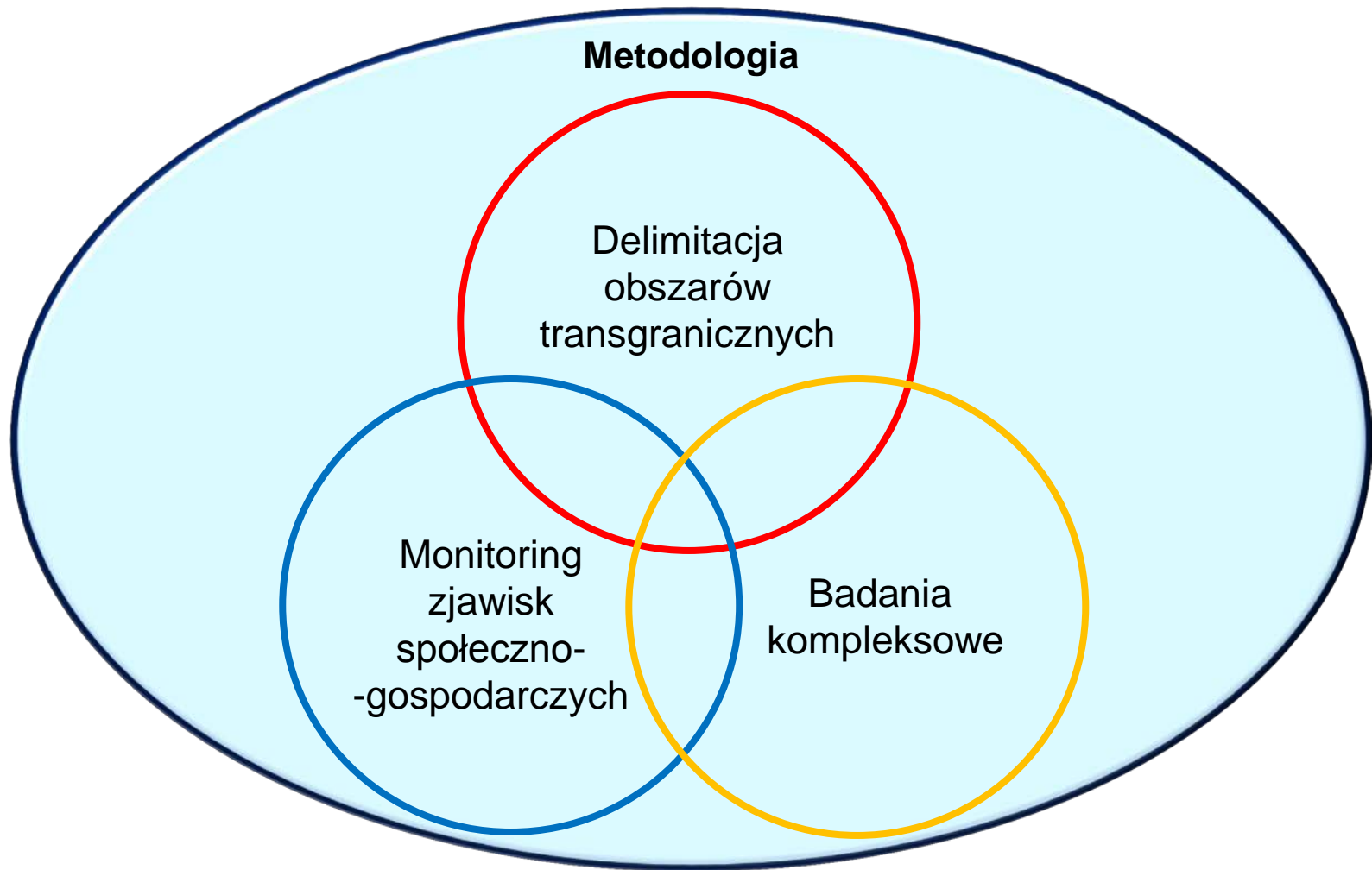
Wyszczególnienie	NUTS 2		NUTS 3		LAU 1	
Część polska	województwa	1	podregiony	4	powiaty, miasta na prawach powiatu	25
Część rumuńska	regiuni	3	judete	7	–	–
Część słowacka	oblasti	1	kraje	2	okresy	24
Część ukraińska <sup>b</sup>	области	4	–	–	райони, міста обласного значення	79
Część węgierska	tervezési-statisztikai régiók	2	megyék	5	statisztikai kistérségek	50

podział administracyjny

brak podziału administracyjnego

# STATYSTYKA W DZIEDZINIE OBSZARÓW TRANSGRANICZNYCH

## WYPRACOWANIE SPÓJNEGO SYSTEMU BADAWCZEGO DLA OBSZARÓW TRANSGRANICZNYCH



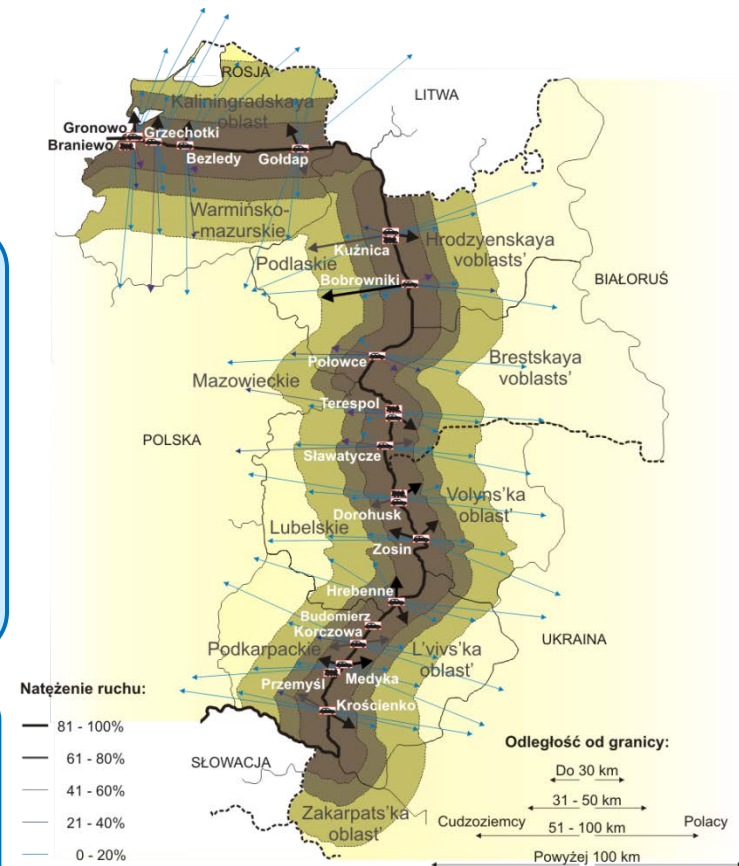
# DELIMITACJA OBSZARÓW TRANSGRANICZNYCH

## Delimitacja

### Delimitacja wstępna – w oparciu o:

- Rozporządzenie nr 1931/2006 Wspólnoty Europejskiej z dnia 20 grudnia 2006 roku (z późn. zm.) oraz Rozporządzenie Parlamentu Europejskiego i Rady (UE) nr 1342/2011 z dnia 13 grudnia 2011 r. zgodnie z którymi strefa przygraniczna to obszar położony do 30 km (ewentualnie do 50 km) od granicy; wyjątek – strefa przy granicy polsko-rosyjskiej,
- wyniki badań ankietowych na granicy, dojazdy do pracy itp.

**Delimitacja dynamiczna** – systematyczna analiza zjawisk społeczno-gospodarczych na obszarach transgranicznych (np. rynek pracy, przedsiębiorczość, procesy demograficzne, turystyka).



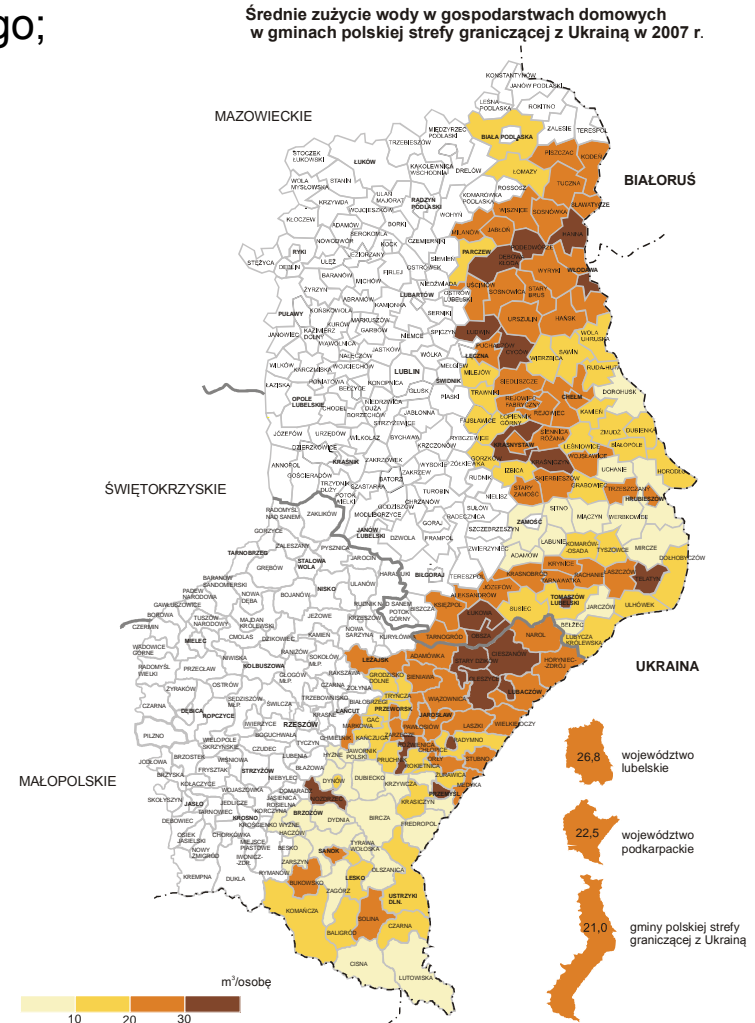
# MONITORING ZJAWISK SPOŁECZNO-GOSPODARCZYCH W STREFIE PRZYGRANICZNEJ

*Monitoring prowadzony jest na stronie internetowej od marca 2008 r.*

- Ogólna charakterystyka pogranicza polsko-ukraińskiego;
- Pogranicze polsko-ukraińskie w liczbach;
- Pogranicze polsko-ukraińskie; województwo podkarpackie i lubelskie – podregiony, powiaty, gminy.

Seria: „Charakterystyka pogranicza polsko-ukraińskiego”:

- Powiaty wchodzące w skład polsko-ukraińskiej strefy przygranicznej;
- Stan, ruch naturalny i migracje ludności;
- Podmioty gospodarki narodowej zarejestrowane w podkarpackim i lubelskim rejestrze REGON;
- Rynek pracy;
- Turystyka;
- Ochrona zdrowia;
- Ochrona środowiska;
- Budżety gmin.



## MONITORING ZJAWISK SPOŁECZNO-GOSPODARCZYCH W STREFIE PRZYGRANICZNEJ

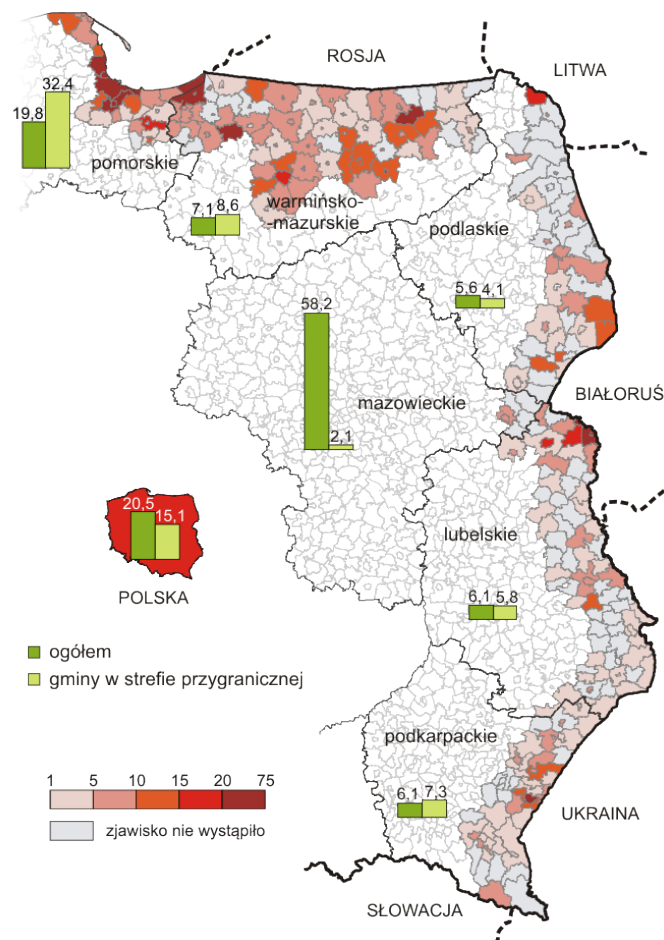
Seria opracowań sygnalnych: „Charakterystyka obszarów przygranicznych przy zewnętrznej granicy Unii Europejskiej na terenie Polski”:

- Powierzchnia i ludność;
- Ruch naturalny i migracje ludności;
- Podmioty gospodarki narodowej;
- Turystyka.

Informacje i opracowania statystyczne:

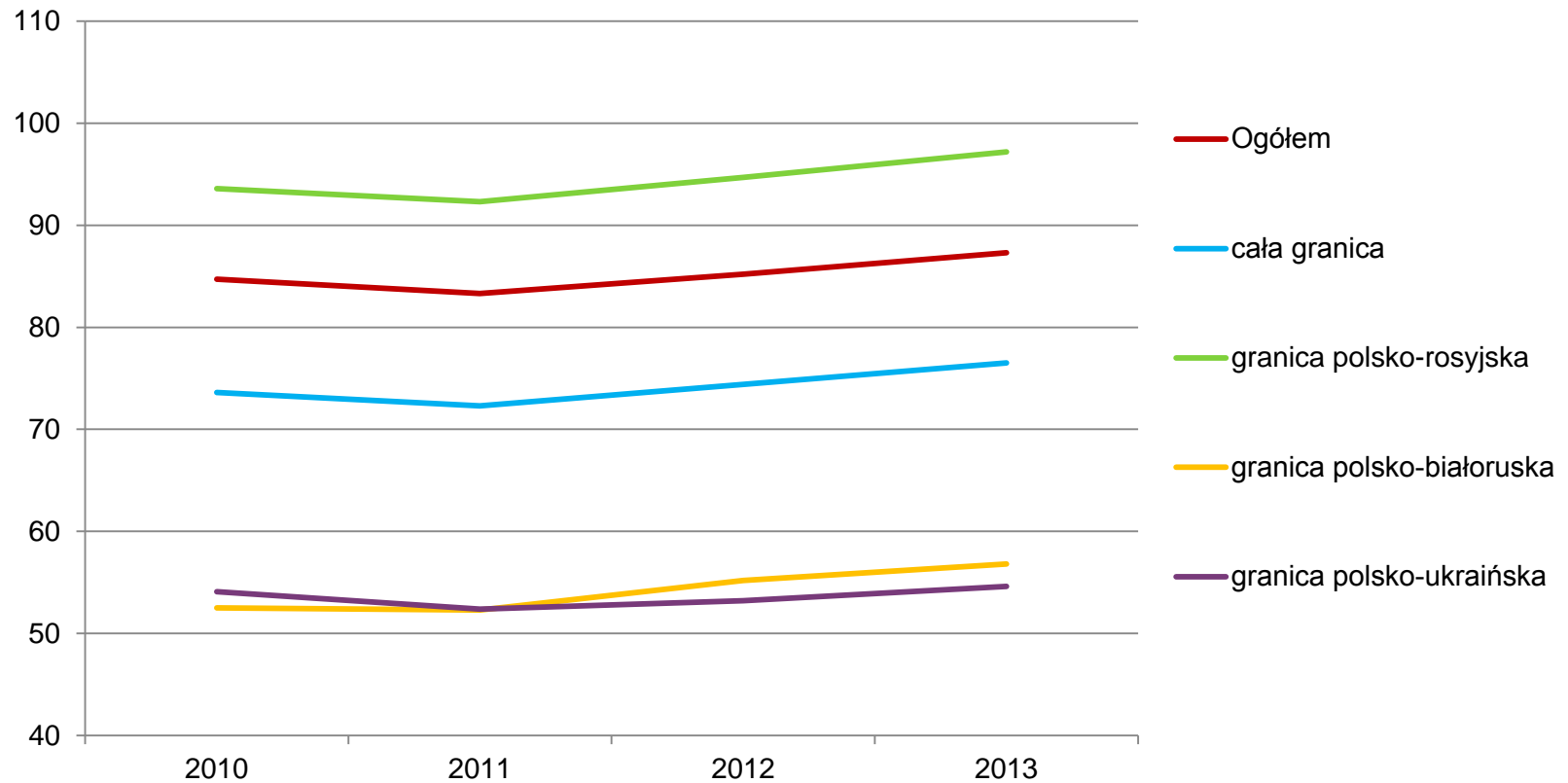
- Powierzchnia i ludność na obszarach przygranicznych przy zewnętrznej granicy UE na terenie Polski;
- Ruch naturalny i migracje ludności na obszarach przygranicznych przy zewnętrznej granicy Unii Europejskiej na terenie Polski;
- Zmiany strukturalne grup podmiotów gospodarki narodowej na obszarach przygranicznych przy zewnętrznej granicy Unii Europejskiej na terenie Polski.

Spółki z udziałem kapitału zagranicznego na 10 tys. ludności według województw i gmin w 2013 r.



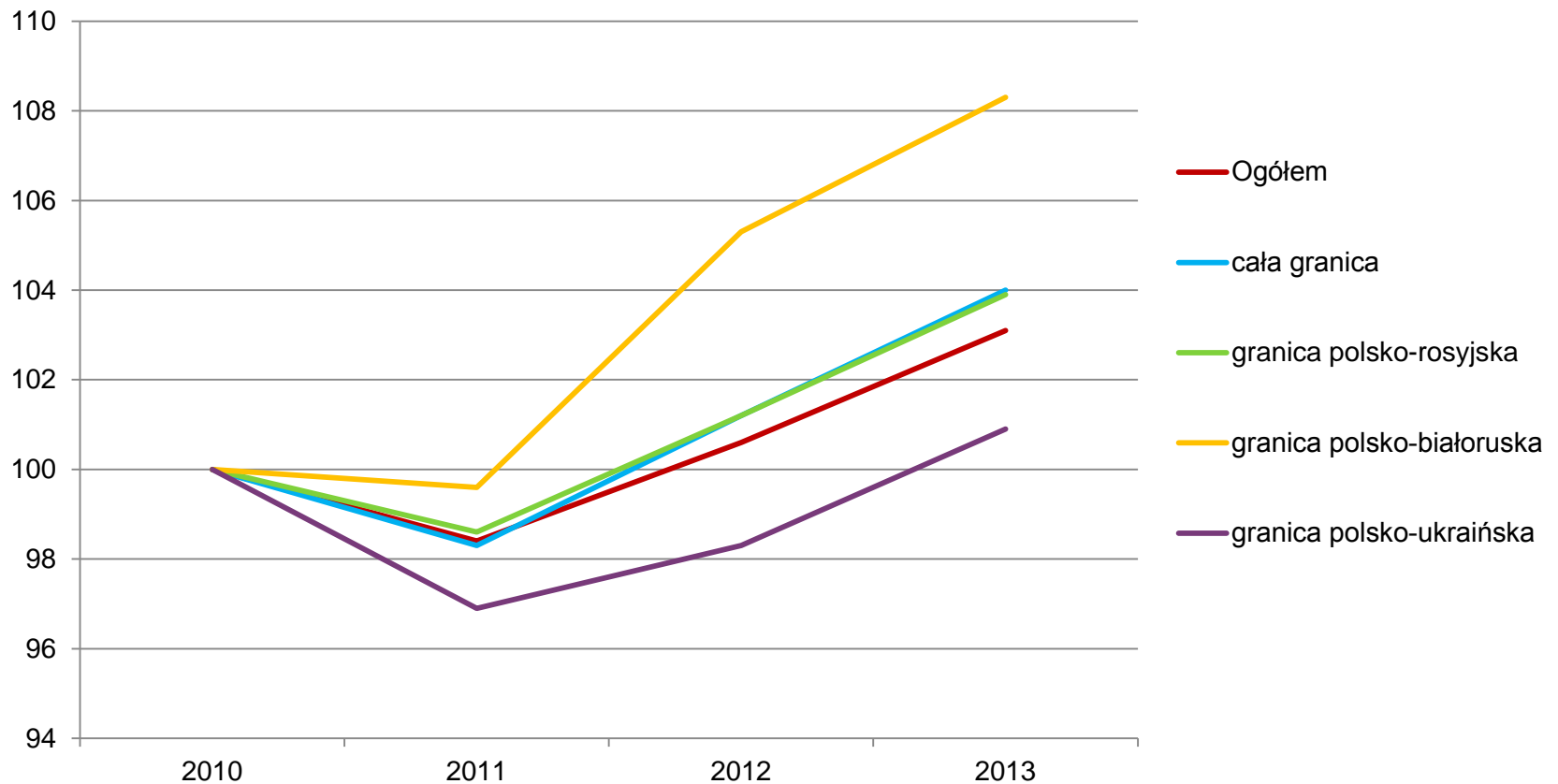
## MONITORING - DEMOGRAFIA PRZEDSIĘBIORSTW

Liczba podmiotów na 1000 mieszkańców (2010=100)



## MONITORING - DEMOGRAFIA PRZEDSIĘBIORSTW

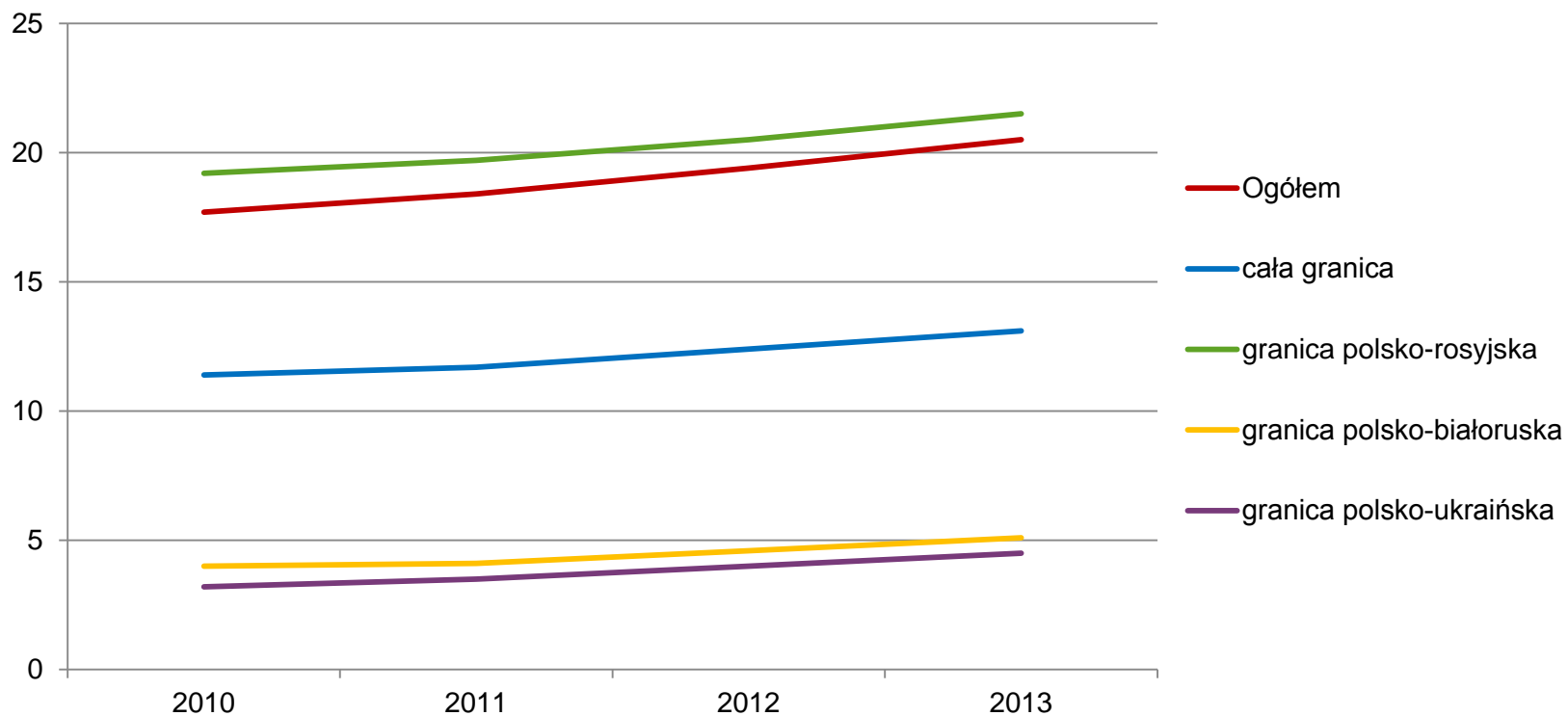
Dynamika liczby podmiotów na 1000 mieszkańców (2010=100)





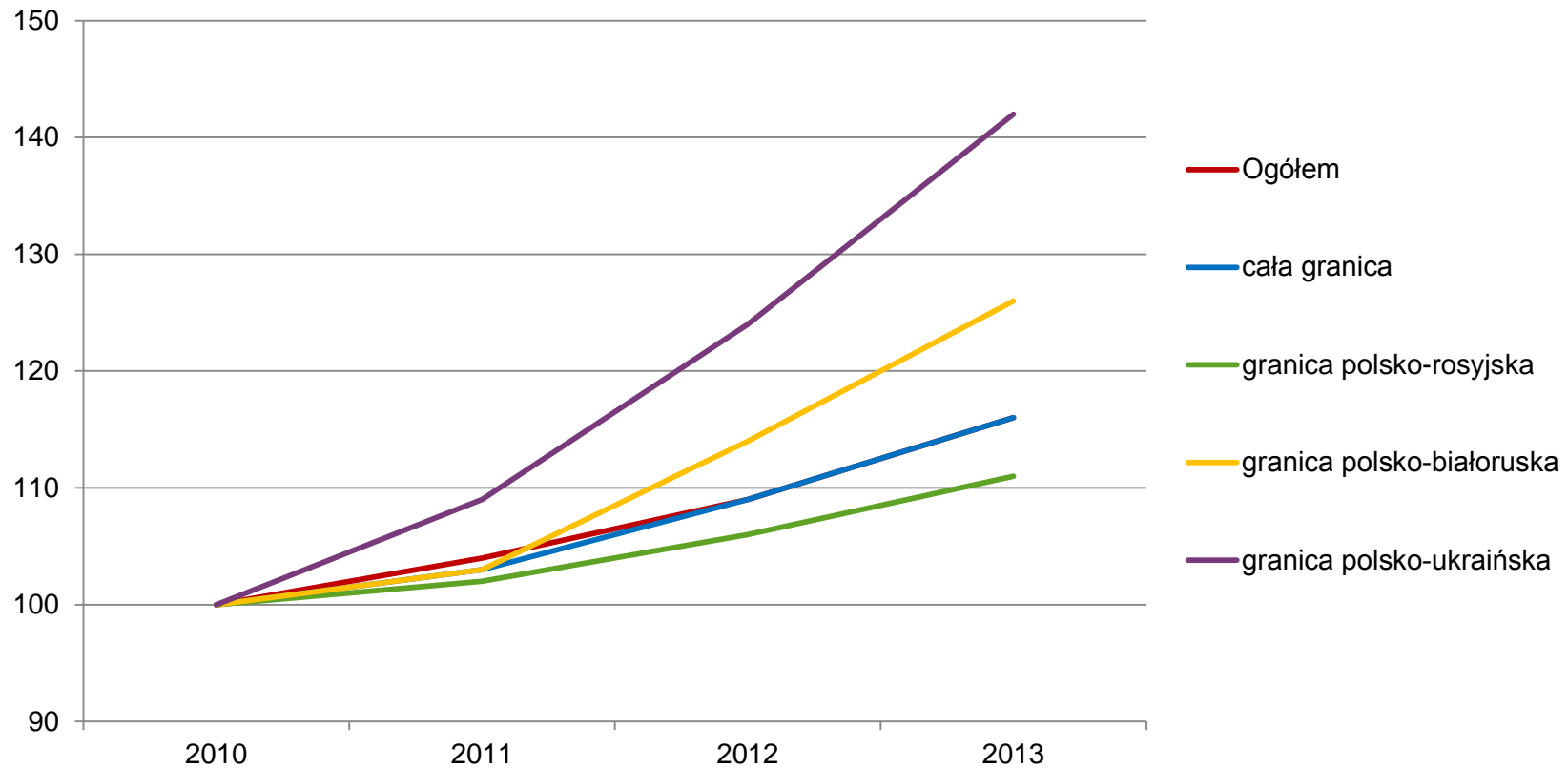
## MONITORING - DEMOGRAFIA PRZEDSIĘBIORSTW

### Przedsiębiorstwa z udziałem kapitału zagranicznego na 10 000 mieszkańców



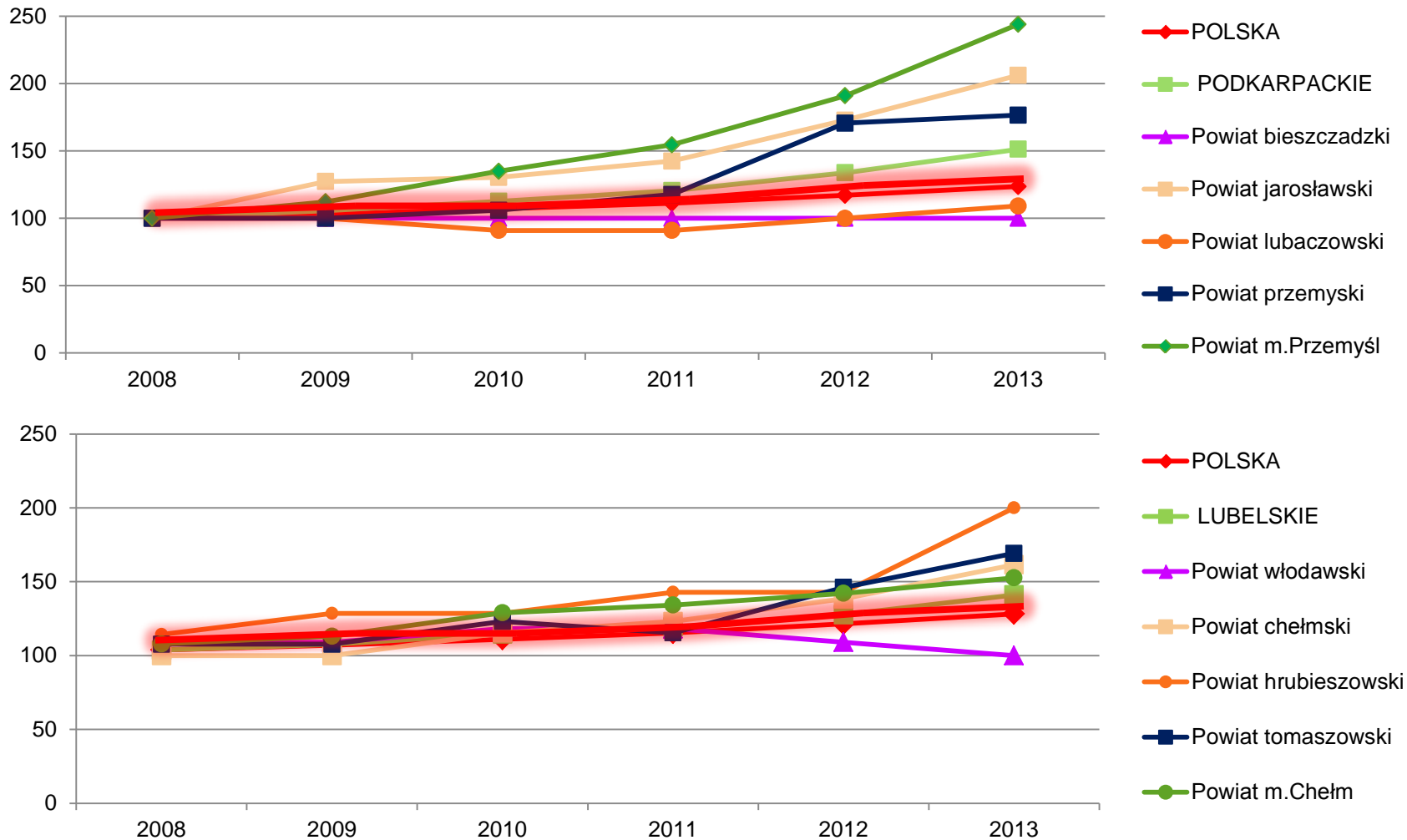
## MONITORING - DEMOGRAFIA PRZEDSIĘBIORSTW

**Dynamika liczby przedsiębiorstw z udziałem kapitału zagranicznego  
na 10 000 mieszkańców (2010=100)**



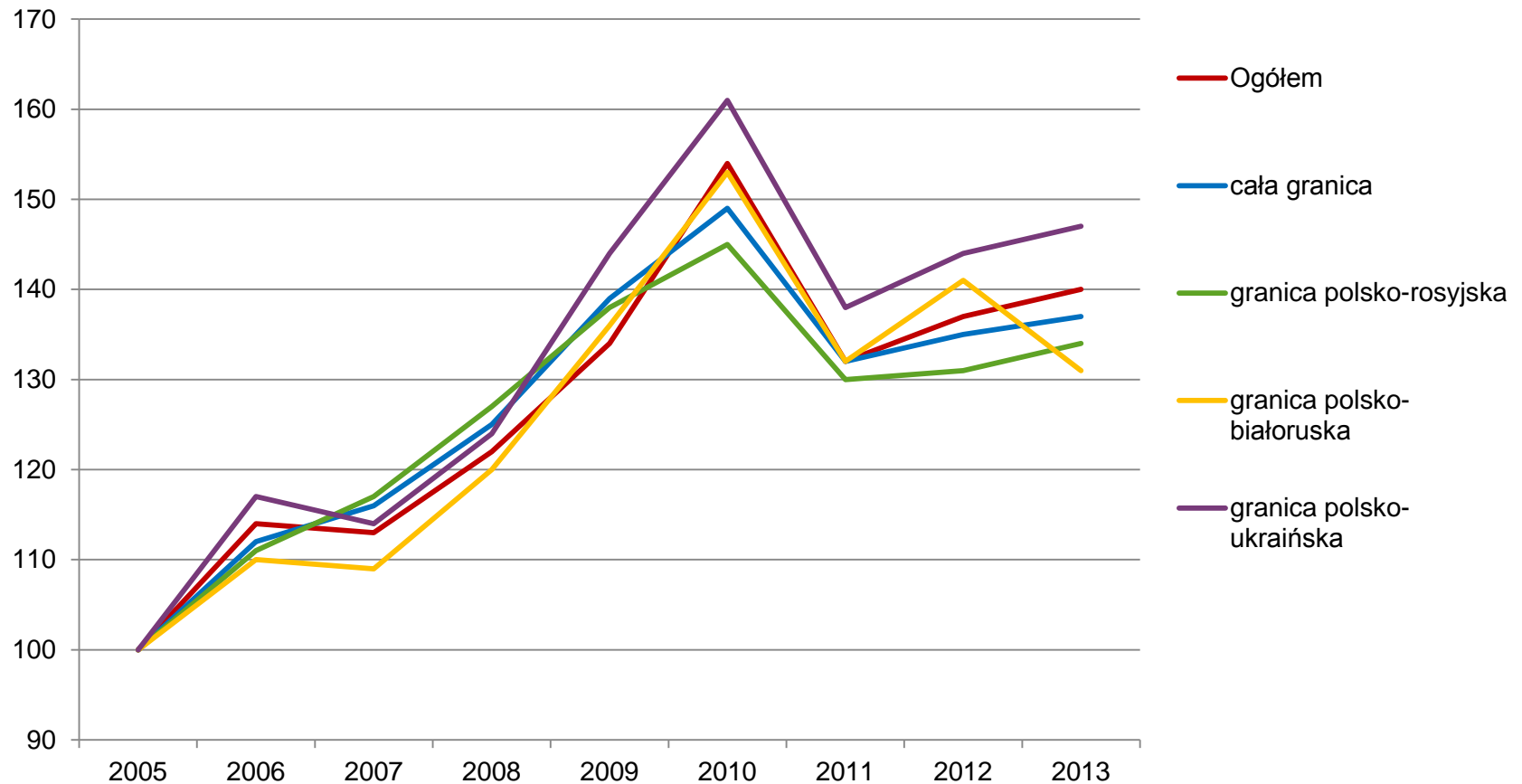
## MONITORING - DEMOGRAFIA PRZEDSIĘBIORSTW

Dynamika przedsiębiorstw z udziałem kapitału zagranicznego  
w województwie podkarpackim i lubelskim (2008=100)



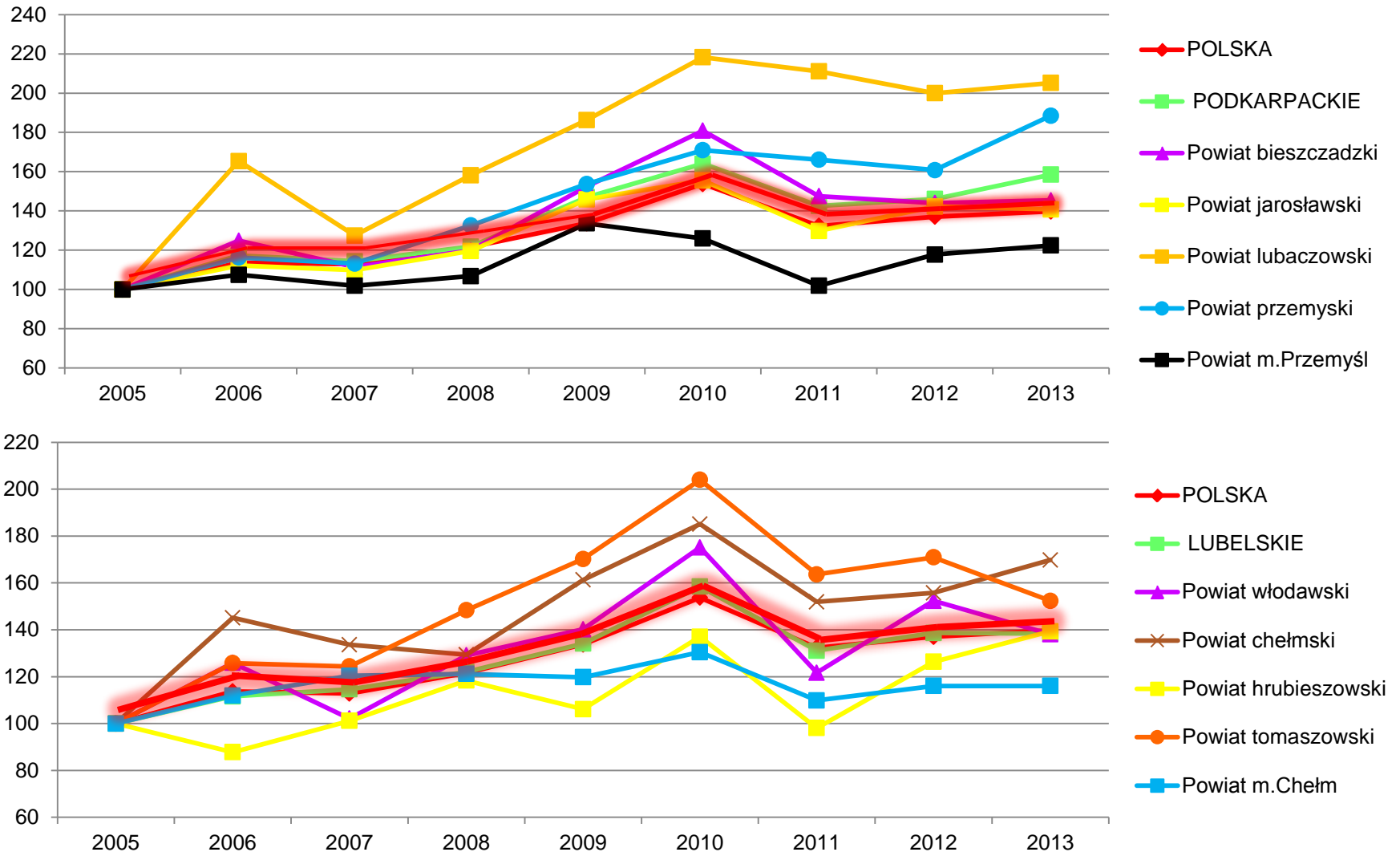
## MONITORING - DEMOGRAFIA PRZEDSIĘBIORSTW

Dynamika nowo zarejestrowanych podmiotów gospodarki narodowej (2005=100)



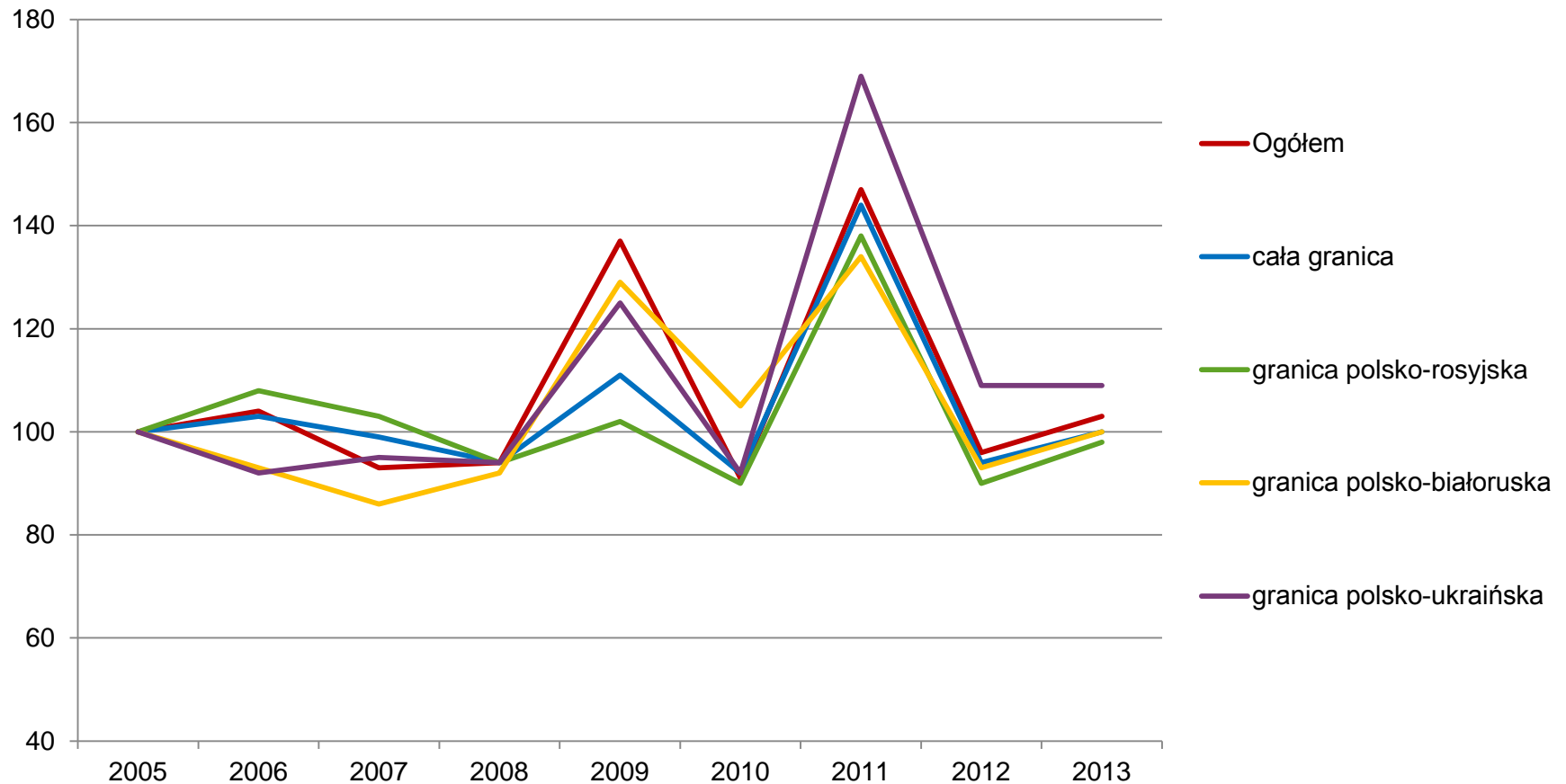
# MONITORING - DEMOGRAFIA PRZEDSIĘBIORSTW

Dynamika nowo zarejestrowanych podmiotów  
w województwie podkarpackim i lubelskim (2005=100)



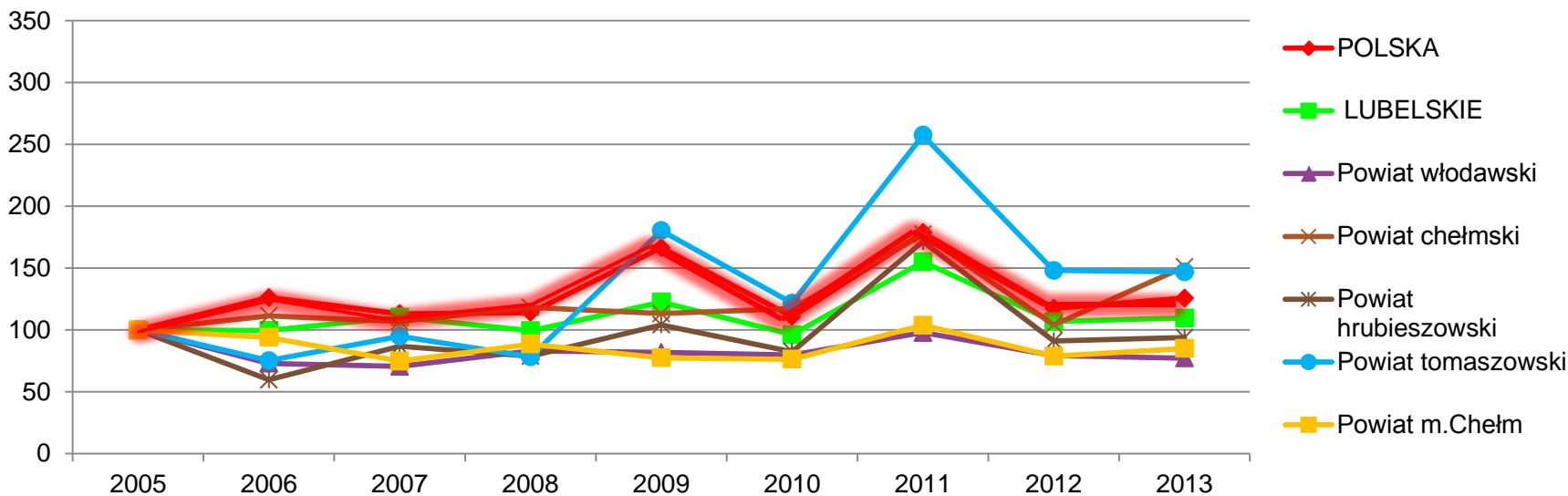
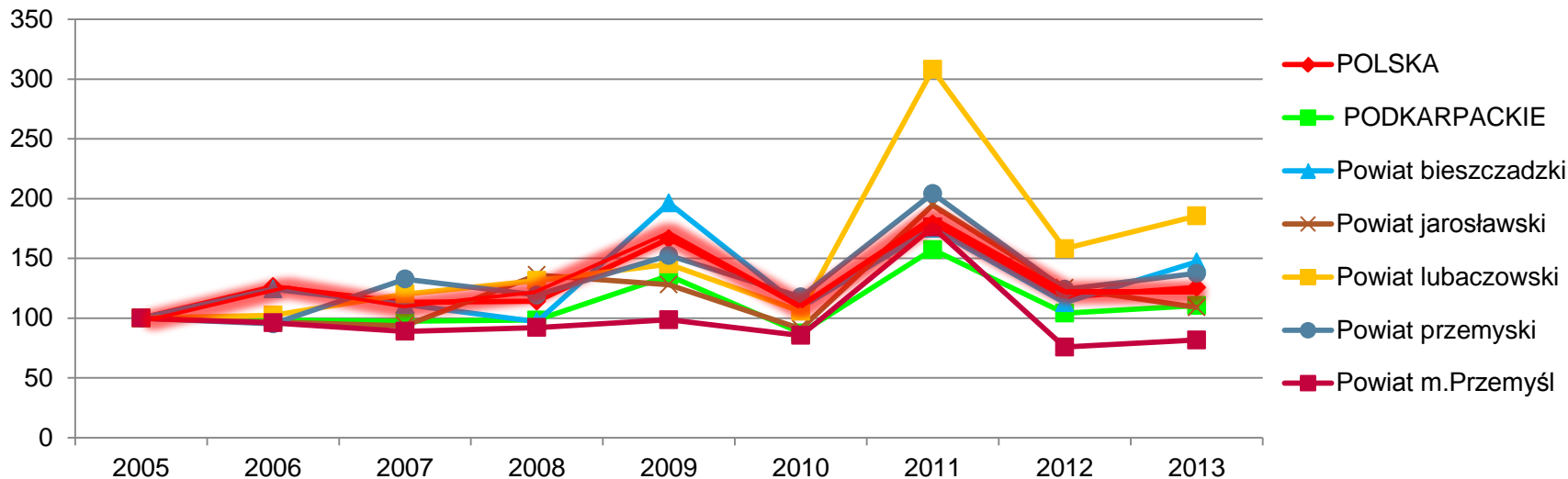
# MONITORING - DEMOGRAFIA PRZEDSIĘBIORSTW

## Dynamika podmiotów wyrejestrowanych (2005=100)



# MONITORING - DEMOGRAFIA PRZEDSIĘBIORSTW

Dynamika wyrejestrowanych podmiotów gospodarki narodowej  
w województwie podkarpackim i lubelskim (2005=100)



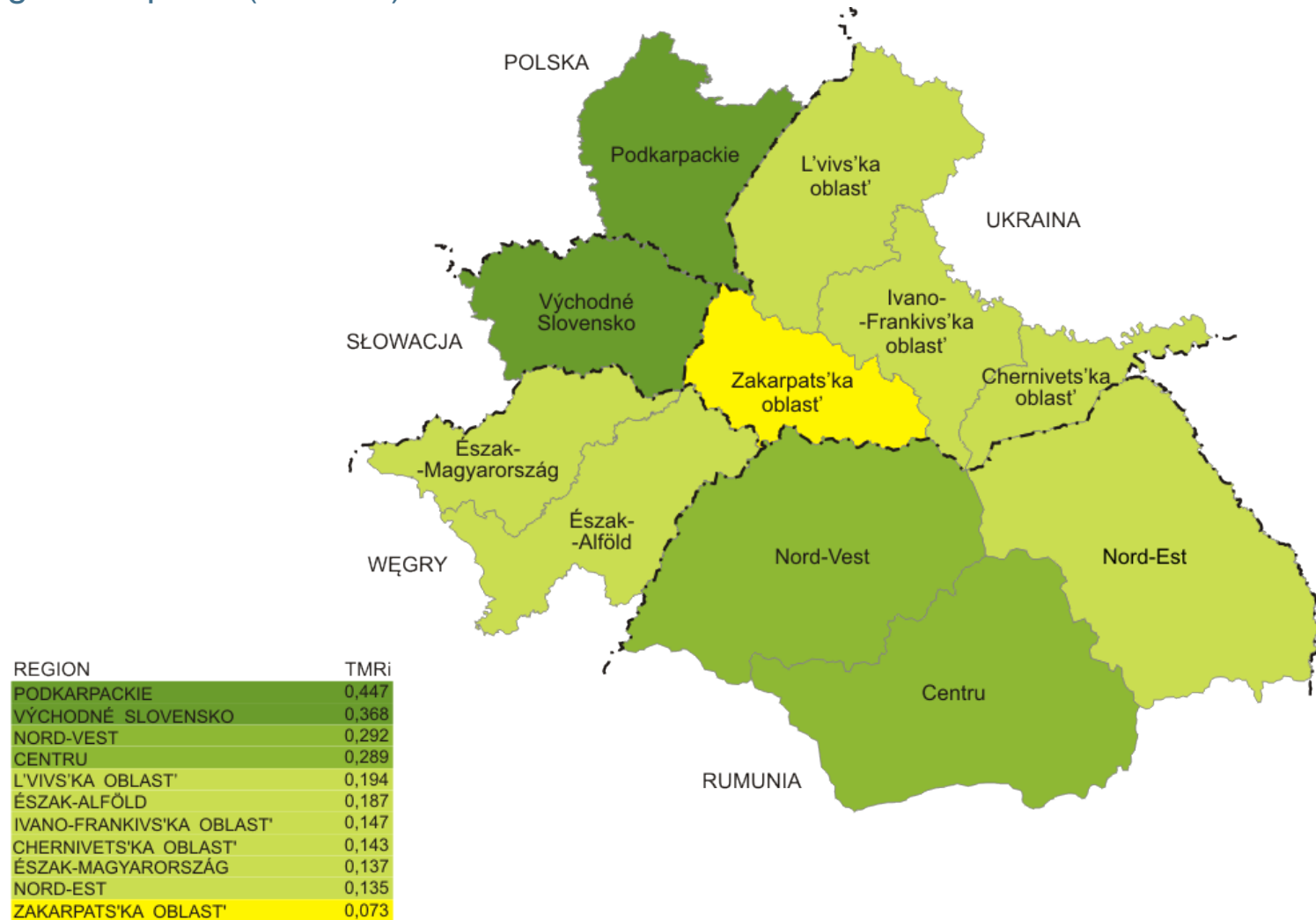
## MONITORING ZJAWISK SPOŁECZNO-GOSPODARCZYCH NA OBSZARACH TRANSGRANICZNYCH

- Indeks transgraniczny przy wykorzystaniu metod taksonomicznych;
- Modele analizy przestrzennej pozwalające na ocenę konkurencyjności regionów.



# MONITORING TAKSONOMICZNY MIERNIK ROZWOJU

Euroregion Karpacki (NUTS 2)

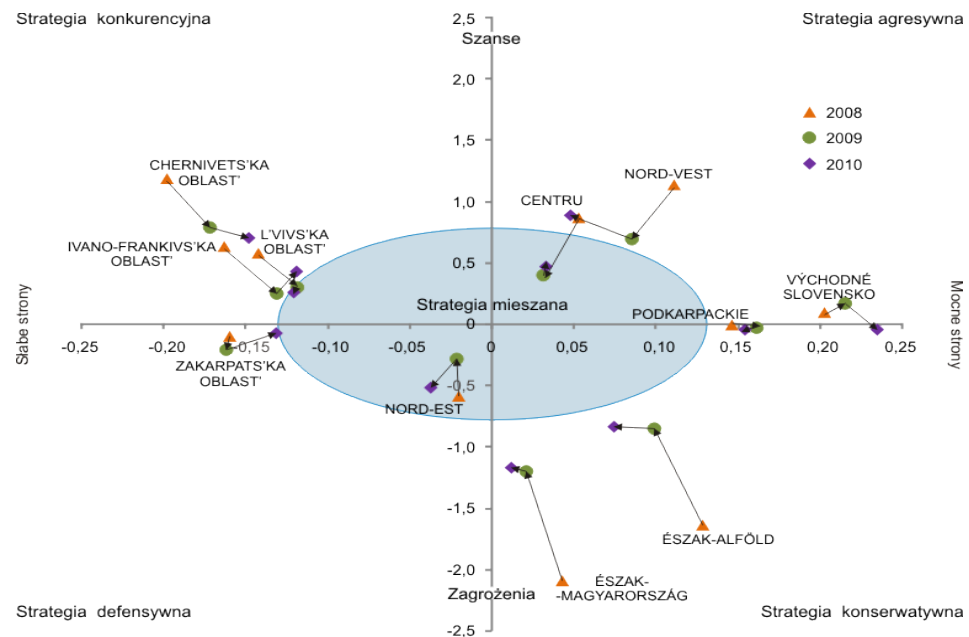


# MONITORING ANALITYCZNY PROCES HIERARCHICZNY (AHP)

AHP pozwala na ocenę ważności czynników wpływających na rozwój jednostek lokalnych (słabych i mocnych stron oraz szans i zagrożeń), wyznaczenie dla nich syntetycznych ocen uwarunkowań wewnętrznych i zewnętrznych, a na tej podstawie rozpoznanie typów rozwojowych jednostek.

Można wyróżnić cztery typy strategii rozwojowych:

- **agresywną** (maxi-maxi)
- **konserwatywną** (maxi-mini)
- **konkurencyjną** (mini-maxi)
- **defensywną** (mini-mini)



Dla pozostałych obszarów, które nie mają wyraźnych mocnych i słabych stron, tworzy się **strategię mieszaną**.

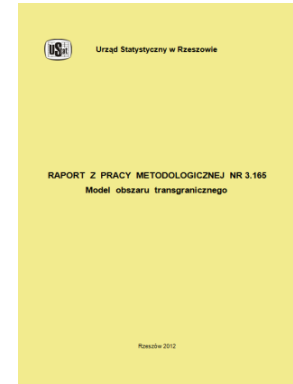
# MONITORING

## WYPACOWANIE MODELU OBSZARU TRANSGRANICZNEGO

*W 2012 r. opracowany został raport z pracy metodologicznej „Model obszaru transgranicznego”.*

Modelowanie procesów społeczno-gospodarczych dotyczących obszarów transgranicznych obejmuje etapy:

- Przedstawienie najważniejszych czynników egzo- i endogenicznych mających wpływ na gospodarkę i rozwój regionów na obszarach przygranicznych.
- Określenie wiodących wskaźników rozwoju w oparciu o wyspecyfikowane czynniki egzo- i endogeniczne na potrzeby grupowania obszarów przygranicznych ze względu na podobieństwo.
- Przeprowadzenie typologizacji przejść granicznych z uwzględnieniem czynników determinujących natężenie ruchu granicznego.
- Scharakteryzowanie obszarów przygranicznych przy uwzględnieniu: wskaźników rozwoju; strategii lokalnych i regionalnych; specyfiki przejść granicznych; sąsiedztwa kraju, regionu (m.in. poziom rozwoju społeczno-gospodarczego; przynależność do UE).
- Przedstawienie typów strategii rozwojowych dla obszarów transgranicznych.
- Zbadanie oddziaływania przestrzennego wybranych zjawisk z wykorzystaniem modelowania ekonometrycznego.



## BADANIA KOMPLEKSOWE

**Badanie na granicy UE  
na terenie Polski**

**Badanie gospodarstw  
domowych**

**Granice  
zewnętrzne**

**Granice  
wewnętrzne**

*wspólny  
kwestionariusz*

Badanie ankietowe  
na granicy

Badanie intensywności  
ruchu

Badanie ankietowe  
w otoczeniu granicy  
(np. centra handlowe,  
centra usługowe,  
stacje paliw)

Badanie ankietowe  
(porty morskie, lotnicze, kolejowe)

## BADANIA KOMPLEKSOWE

	Operat	Dobór próby	Badana populacja	Narzędzia badawcze
<b>Badanie gospodarstw domowych</b>	Operat	Losowanie z warstwowaniem	Badanie reprezentacyjne	Kwestionariusz PKZ
<b>Wewnętrzna granica</b>	Brak operatu	Losowanie systematyczne	Badanie reprezentacyjne	Formularz BRG, BRGp
<b>Otoczenie granicy wewnętrznej / zewnętrznej</b>	Brak operatu	Dobór celowy	Badanie reprezentacyjne	Kwestionariusz/ Ankieta PDP
<b>Dane Straży Granicznej</b>	-	-	Badanie pełne	Rejestr

## WYKORZYSTANIE WYNIKÓW BADAŃ

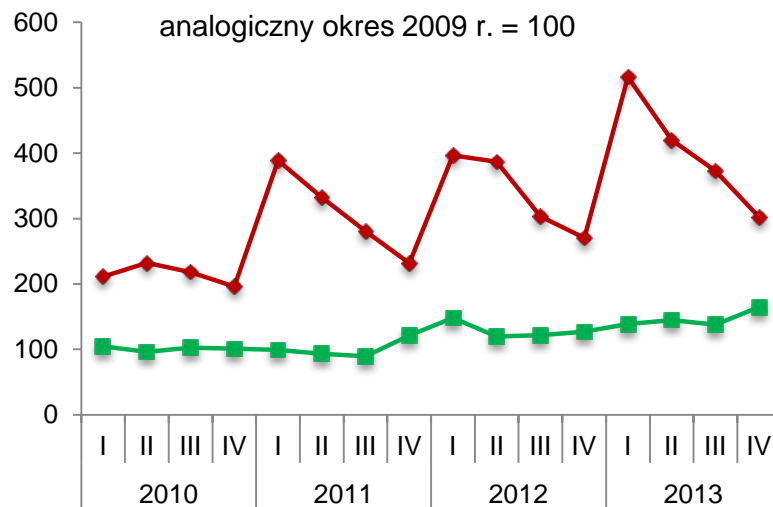
- W rachunkach narodowych jako składowe (GUS):
  - spożycia indywidualnego gospodarstw domowych,
  - eksportu usług w obrotach handlu zagranicznego (przychód/wydatki cudzoziemców w Polsce),
  - importu usług w obrotach handlu zagranicznego (rozchód/wydatki Polaków za granicą).
- W bilansie płatniczym jako składowe (NBP):
  - eksportu usług w obrotach handlu zagranicznego (przychód/wydatki cudzoziemców w Polsce),
  - importu usług w obrotach handlu zagranicznego (rozchód/wydatki Polaków za granicą).
- W statystyce w dziedzinie turystyki (GUS, MSiT):
  - charakterystyka podróży krajowych (krótkookresowych i długookresowych) oraz zagranicznych mieszkańców Polski oraz przyjazdów cudzoziemców do Polski,
  - tablice wynikowe oraz zbiory danych z badania „Uczestnictwo mieszkańców Polski (rezydentów) w podróżach” wykorzystywane przez Eurostat.
- W statystyce regionalnej (urzędy statystyczne, urzędy marszałkowskie):
  - monitorowanie zjawisk związanych z ruchem granicznym na obszarach przygranicznych, wykorzystanie informacji na potrzeby kształtowania rozwoju regionalnego.

# MONITORING

## BADANIE OBROTU TOWARÓW I USŁUG W RUCHU GRANICZNYM

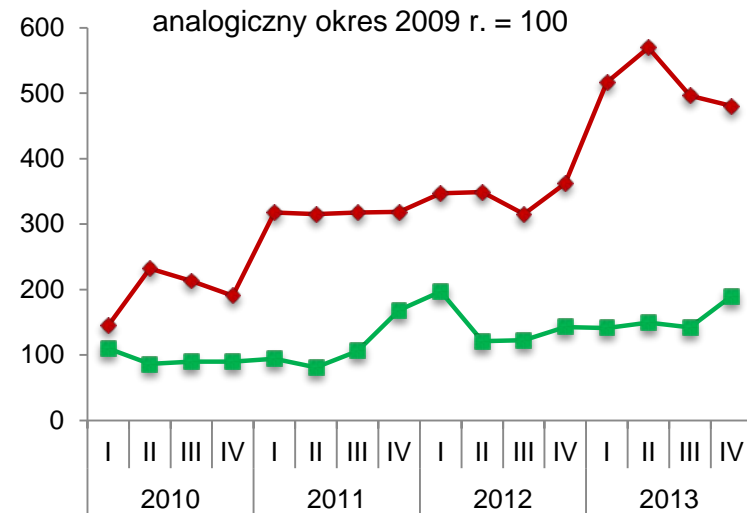
Zmiany w ruchu granicznym cudzoziemców i ich wydatkach po wprowadzeniu 1 lipca 2009 r. małego ruchu granicznego na granicy polsko-ukraińskiej

### Ruch graniczny cudzoziemców



—●— Strefa do 30 km \*    —■— Powyżej 30 km \*\*

### Wydatki cudzoziemców w Polsce



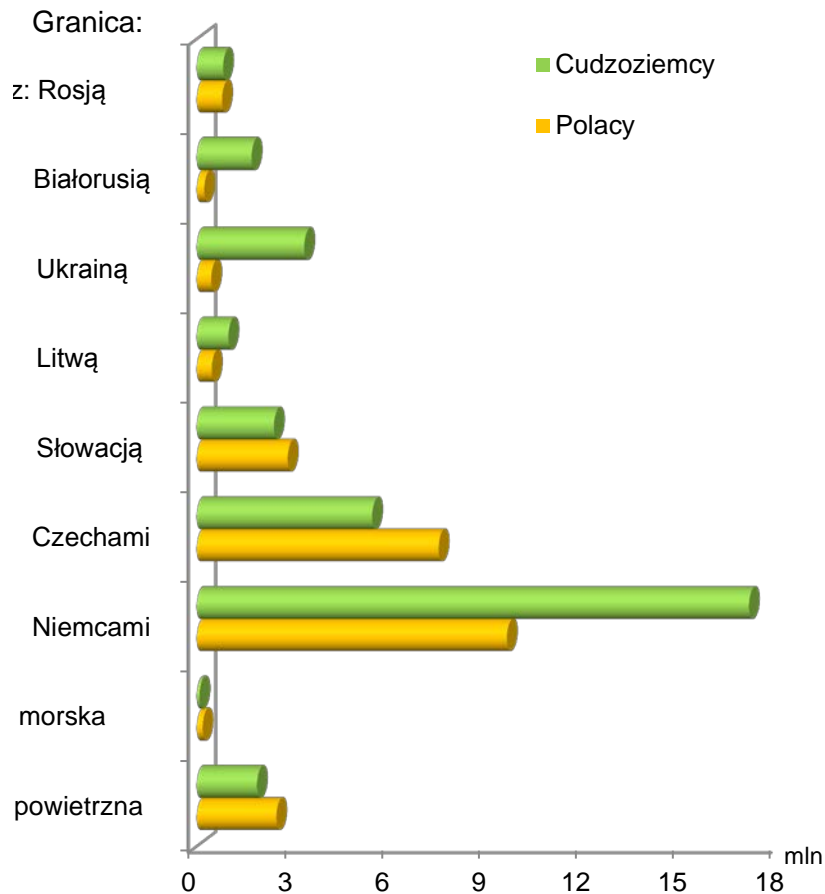
—●— Strefa do 30 km \*    —■— Powyżej 30 km \*\*

\* Miejsce zamieszkania i poruszania się (dokonania zakupów) w odległości do 30 km po przekroczeniu granicy – „potencjalny” MRG.

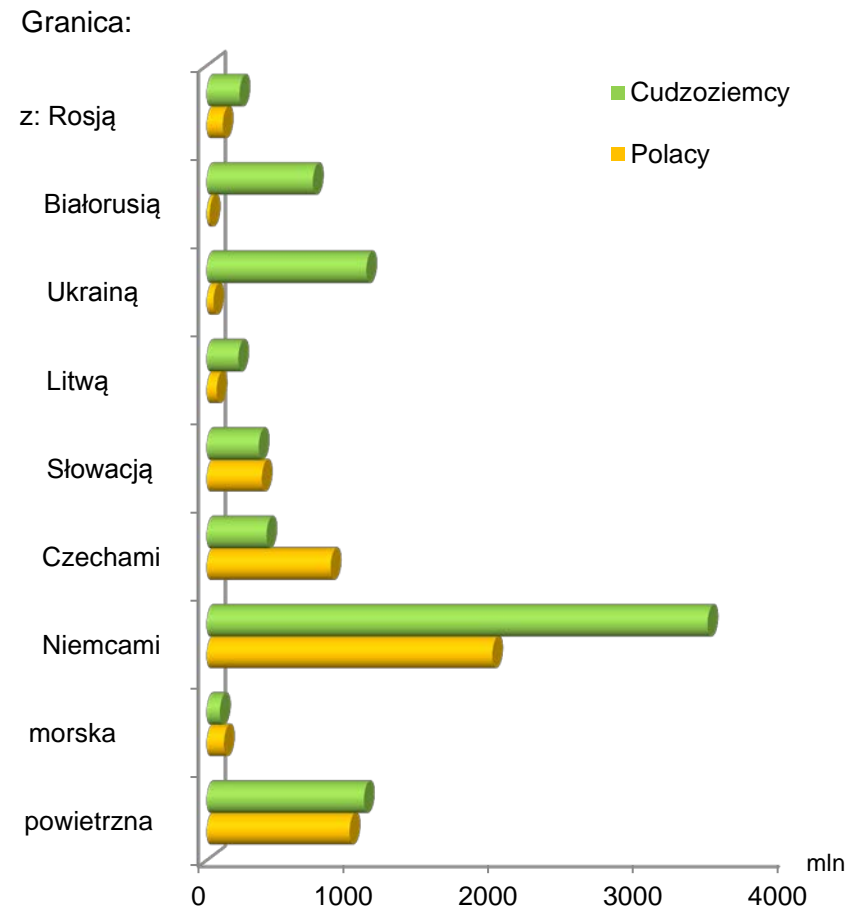
\*\* Miejsce zamieszkania lub poruszania się w odległości powyżej 30 km po przekroczeniu granicy.

## BADANIA KOMPLEKSOWE

**Ruch graniczny osób  
w I kwartale 2014 r.**



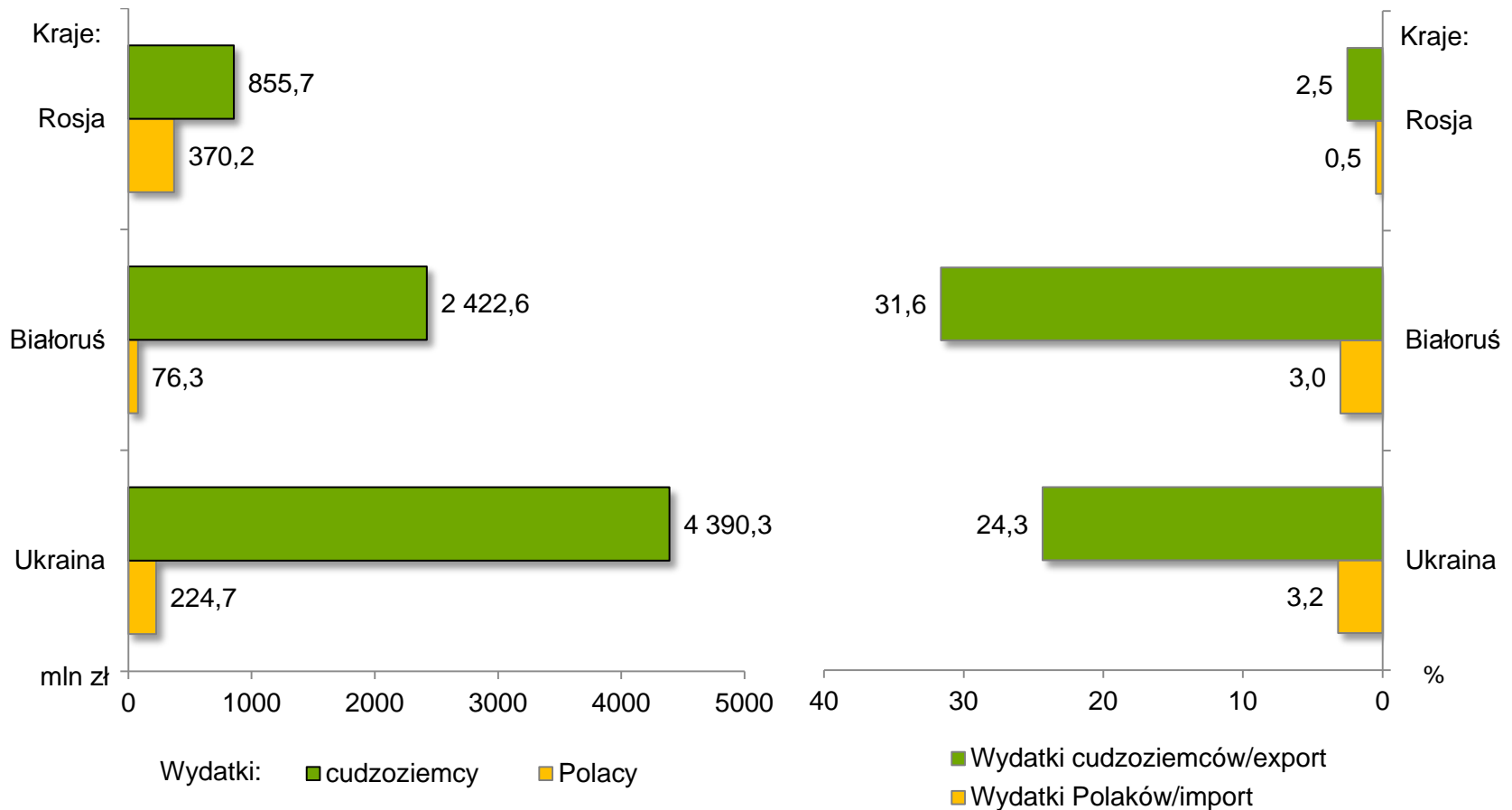
**Wydatki cudzoziemców w Polsce  
i Polaków za granicą w I kwartale 2014 r.**





## BADANIA KOMPLEKSOWE

Badanie obrotu towarów i usług w ruchu granicznym – przykład wyników  
**Wydatki na zakup towarów poniesione w Polsce przez cudzoziemców  
 i za granicą przez Polaków przekraczających polski odcinek zewnętrznej granicy  
 UE w porównaniu z obrotami handlu zagranicznego Polski w 2013 r.**



## BADANIA KOMPLEKSOWE

Wydatki na zakup towarów poniesione przez cudzoziemców w Polsce przekraczających zewnętrzną granicę UE na terenie Polski oraz sprzedaż detaliczna i hurtowa towarów w województwach w 2013 r.

Wyszczególnienie	Województwa			
	lubelskie	podlaskie	podkarpackie	warmińsko-mazurskie
Wydatki cudzoziemców (mln zł)	3 461,5	1 532,7	2 403,1	511,3
Sprzedaż detaliczna* (mln zł)	21379,9	13918,5	20077,7	13717,3
Relacja wydatki/sprzedaż detaliczna (%)	16,2	11,0	12,0	3,7
Sprzedaż hurtowa** (mln zł)	26130,6	11944,7	20981,1	6265,4
Relacja wydatki/sprzedaż hurtowa (%)	13,2	12,8	11,5	8,2

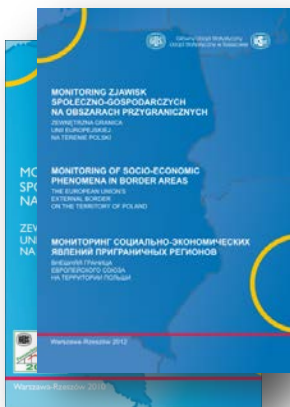
\* W 2012 r.

\*\* W 2012 r., dane dotyczą przedsiębiorstw handlowych, w których liczba pracujących przekracza 9 osób.

# BADANIA ANKIETOWE NA GRANICY I W JEJ OTOCZENIU

## Informacje wynikowe z badań

- Opracowania przygotowywane zgodnie z planem wydawniczym:
  - po każdym kwartale – informacja sygnałna z wyników badania – na stronie internetowej,
  - co roku – publikacja (książka, Internet).
- Przekazywanie danych odbiorcom zewnętrznym:
  - na podstawie zawartych przez GUS umów/porozumień (z NBP, MSiT),
  - na indywidualne zamówienia.
- Inne formy rozpowszechniania: publikacje zbiorcze, okolicznościowe, foldery, wywiady, artykuły, konferencje, seminaria itp.



## INNE PRACE BADAWCZE

Prace dotyczące obszarów transgranicznych realizowane we współpracy z Ministerstwem Finansów i Strażą Graniczną:

- Wypracowanie metodologii szacowania przemytu na zewnętrznej lądowej granicy Unii Europejskiej na terenie Polski.
- Wizualizacja czasu oczekiwania na przekroczenie granicy – prognozowanie ruchu granicznego na przejściach granicznych.

## ROZWÓJ WSPÓŁPRACY TRANSGRANICZNEJ

- Umowy o współpracy, listy intencyjne, wspólne publikacje, konferencje, spotkania robocze, wymiana doświadczeń, projekty itp.;
- Aktywny udział urzędów statystycznych w seminariach i konferencjach transgranicznych:  
US Zielona Góra, US Wrocław, US Kraków, US Rzeszów, US Lublin, US Białystok,  
US Olsztyn;
- Utworzenie naukowo-informacyjno-statystycznego klastra transgranicznego „Infostat Ukraina-Polska”.

## PODSUMOWANIE

### Ponadnarodowy i wielowymiarowy charakter i skala procesów transgranicznych

Wymiary badań transgranicznych:

- **Lokalny** - dostarczanie informacji dla przedsiębiorców w celu podjęcia skutecznych decyzji dotyczących utworzenia przedsiębiorstw lub filii w obszarach transgranicznych, dostarczanie informacji dla władz lokalnych w celu ułatwienia rozwoju przedsiębiorczości i poprawy infrastruktury.  
(np. lokalne ulgi podatkowe, wyznaczenie dodatkowych terenów dla działalności gospodarczej)
- **Regionalny** - dostarczanie informacji instytucjom samorządowym i rządowym w celu prowadzenia polityki zwiększenia konkurencyjności regionu.  
(np. świadomość działalności gospodarczej na dużą skalę w obszarach transgranicznych sprawia, że ta domena staje się ważnym elementem strategii rozwoju regionalnego)
- **Krajowy** - dostarczanie informacji, które mają wpływ na spójność bilansu płatniczego.
- **Międzynarodowy** - dostarczanie informacji, które umożliwią podjęcie wspólnych lub zgodnych decyzji po obu stronach granicy.  
(np. nowe przejścia graniczne, przepisy dotyczące małego ruchu granicznego, inwestycje infrastrukturalne)

## PODSUMOWANIE

### Ponadnarodowy i wielowymiarowy charakter i skala procesów transgranicznych

- Doskonalenie monitoringu zjawisk społeczno-gospodarczych w oparciu o statystyczne i administracyjne bazy danych;
- Poszukiwanie i wykorzystywanie uzupełniających źródeł informacji pozastatystycznych (Big Data) np. dane pochodzące od operatorów sieci telefonii komórkowych, z automatycznych punktów pomiaru ruchu drogowego, z bankowych systemów informacyjnych; łączenie informacji z rejestrów administracyjnych i badań reprezentacyjnych;
- Wykorzystanie „statystyk lustrzanych”;
- Rozwój współpracy pomiędzy krajami w zakresie:
  - wyznaczenia obszarów badań – uwzględniających najważniejsze zjawiska występujące na terenach przygranicznych, biorąc pod uwagę specyfikę i różnice w poziomie rozwoju społeczno-gospodarczego regionów,
  - standaryzacji metod i form monitoringu i badań,
  - prowadzenia wspólnych badań na obszarach transgranicznych.

Stworzenia jednolitej infrastruktury informacyjnej o obszarach transgranicznych – bazy wiedzy o obszarach transgranicznych i raporty metodologiczne.

**Dziękuję za uwagę**