

Józef Sobota NBP

Statystyka Narodowego Banku Polskiego jako źródło informacji o procesach gospodarczych w ujęciu regionalnym

Lublin, październik 2014



Regulacje prawne w zakresie zadań statystyki NBP

Statystyka monetarna i finansowa

Ustawa o NBP

Art. 3 ust. 2 pkt 7

gdzie jest

Art. 23 Ustawy o NBP
gdzie wskazano operacyjny
sposób realizacji zadań z
Art. 3 ust. 2 pkt 7

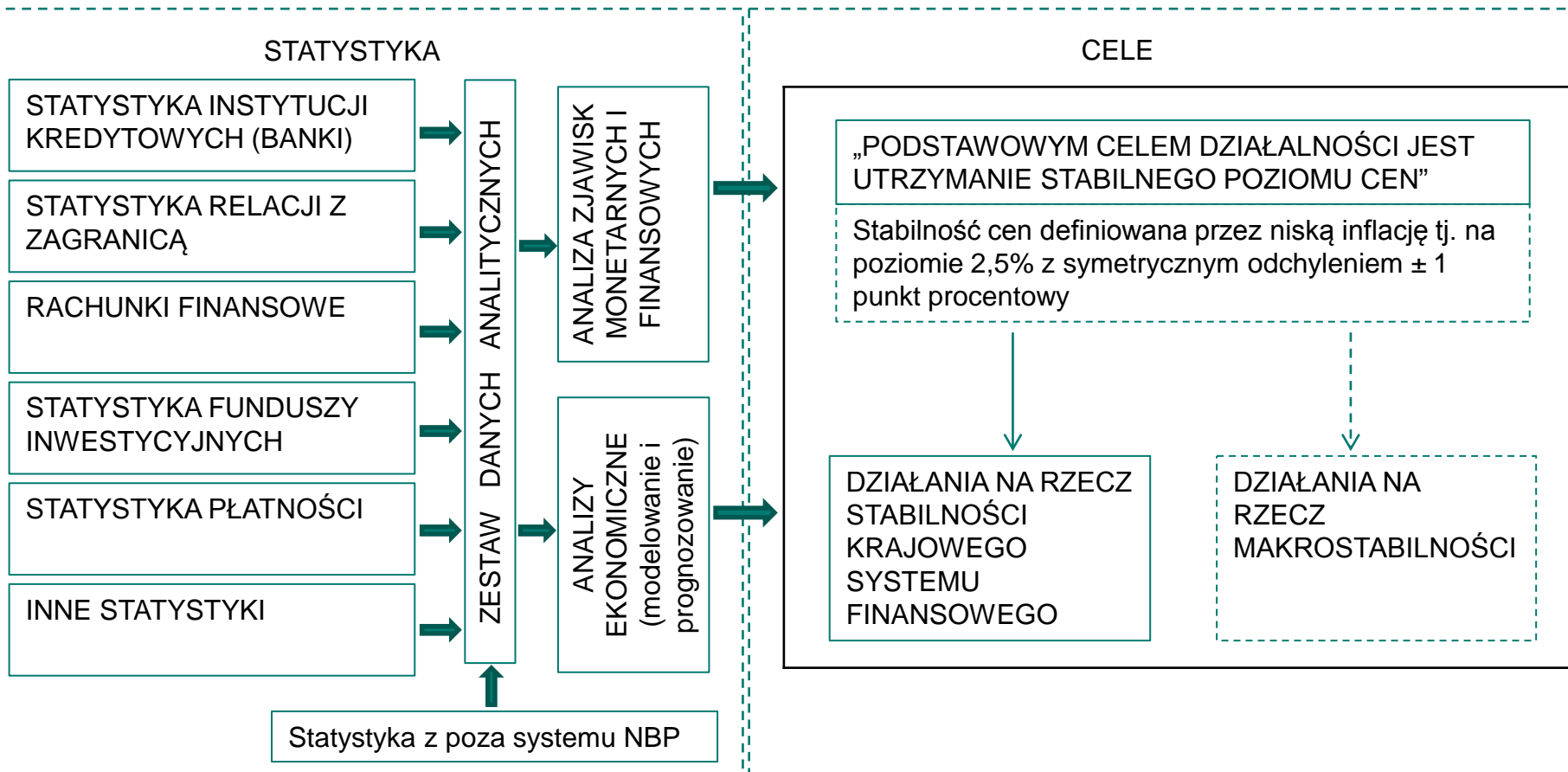
„Do zadań NBP należy także
opracowywanie statystyki
pieniężnej i bankowej, bilansu
płatniczego oraz
międzynarodowej pozycji
inwestycyjnej”

Statystyka bilansu płatniczego

Ustawa Prawo dewizowe

Rozdział 8

CELE DZIAŁALNOŚCI NBP WYZNACZAJĄCE POTRZEBY INFORMACYJNE



BADANIA STATYSTYCZNE PROWADZONE W NBP MOŻNA PODZIELIĆ NA:

- **ILOŚCIOWE**, REJESTRUJĄCE STANY OKREŚLONYCH KATEGORII EKONOMICZNYCH ORAZ PRZYCZYNY ICH ZMIAN (TRANSAKCJE, REKLASYFIKACJE, ZMIANY STANÓW Z TYTUŁU ICH WYCENY) – AGREGATY MONETARNE, DANE BILANSOWE SEKTORA BANKOWEGO I NIEMONETARNYCH INSTYTUCJI FINANSOWYCH
- **JAKOŚCIOWE**, ODPOWIADAJĄCE NA PYTANIA O NATURĘ ZMIAN PODSTAWOWYCH WIELKOŚCI MAKROEKONOMICZNYCH ORAZ REJESTRUJĄCE SUBIEKTYWNE OCENY RESPONDENTÓW NA TEMAT KSZTAŁTOWANIA SIĘ ICH W PRZYSZŁOŚCI (OCZEKIWANIA INFLACYJNE, BADANIA CYKLU BIZNESOWEGO I BADANIA RYNKU PRACY)

CZY Z PERSPEKTYWY STRATEGICZNYCH CELÓW DZIAŁALNOŚCI NBP KONIECZNA JEST WIEDZA NA TEMAT PROCESÓW W UJĘCIU REGIONALNYM ?

???

BANK CENTRALNY DO ANALIZ I PROGNOZ WSPIERAJĄCYCH PROCES PODEJMOWANIA DECYZJI PRZEZ RADĘ POLITYKI PIENIĘŻNEJ W ZAKRESIE USTALANIA STOPY PROCENTOWEJ BANKU CENTRALNEGO WYKORZYSTUJE DANE O PROCESACH MAKROEKONOMICZNYCH

BANK CENTRALNY WYKORZYSTUJĄC OPERACYJNE NARZĘDZIA POLITYKI PIENIĘŻNEJ WPŁYWA NA PROCESY W SKALI MAKRO



OZNACZA TO, ŻE STATYSTYKI BANKU CENTRALNEGO NIE SĄ NAKIEROWANE NA BADANIA REGIONALNE.

WIEDZA O PROCESACH EKONOMICZNYCH W
UJĘCIU REGIONALNYM JEST PRODUKTEM
„UBOCZNYM” ZWIĄZANYM Z GROMADZENIEM
DANYCH JEDNOSTKOWYCH OPATRZONYCH
IDENTYFIKATOREM POZWALAJĄCYM
PRZYPISAĆ DANY PODMIOT (OSOBE) DO
OKREŚLONEGO MIEJSCA W PRZESTRZENI
GOSPODARCZEJ

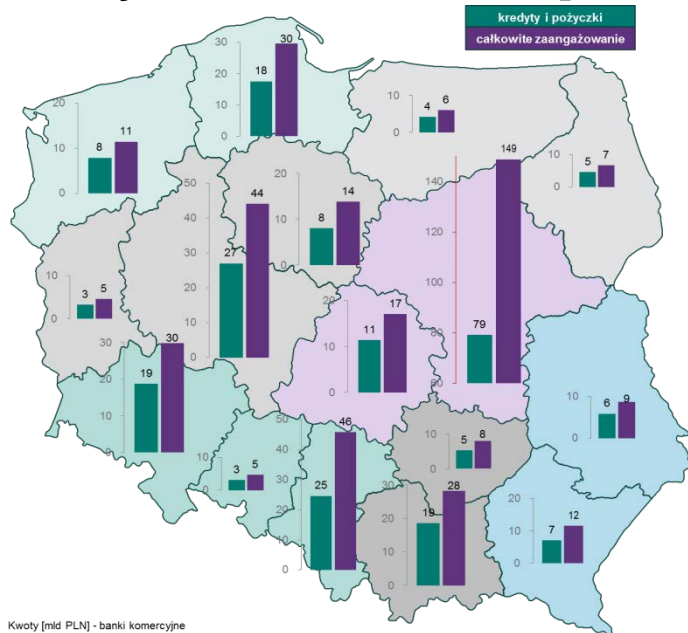
Do obszarów badań statystycznych, które pozwalają generować dane w ujęciu regionalnym należą:

- Dane o statystyce nadzorczej
- Dane z zakresu bilansu płatniczego
- Badania cen nieruchomości
- Badania osób bezrobotnych
- Badania koniunktury

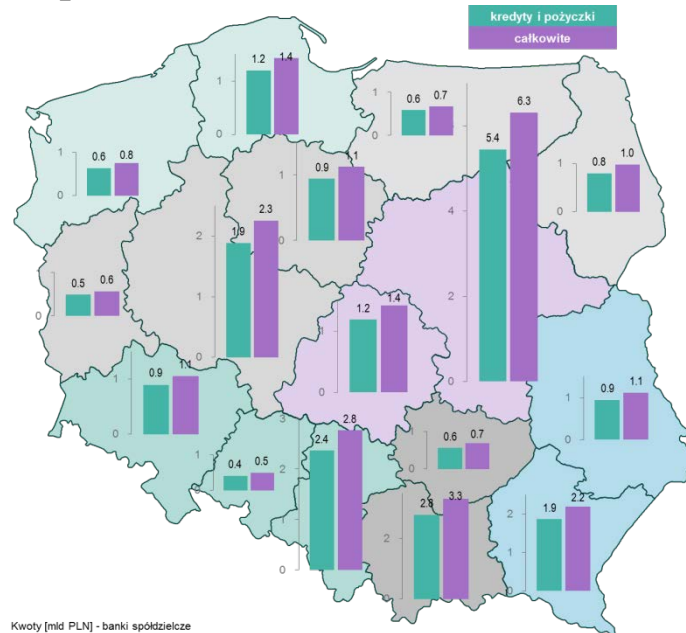
Rozkład kredytów w oparciu o dane służące do oceny nadzorczej sektora bankowego

- Duże zaangażowania – dla banku w formie spółki akcyjnej, banku państwowego oraz banku spółdzielczego niezrzeszonego oznacza zaangażowanie wobec jednego przedsiębiorstwa przekraczające wartość 500 tys. zł, a dla zrzeszonego banku spółdzielczego – zaangażowanie wobec jednego klienta przekraczające 100 tys. zł.
- Analizowana zbiorowość obejmuje przedsiębiorstwa niefinansowe

Kredyty i pożyczki oraz całkowite zaangażowania banków wobec przedsiębiorstw niefinansowych na koniec 2013 r. [w mld PLN]

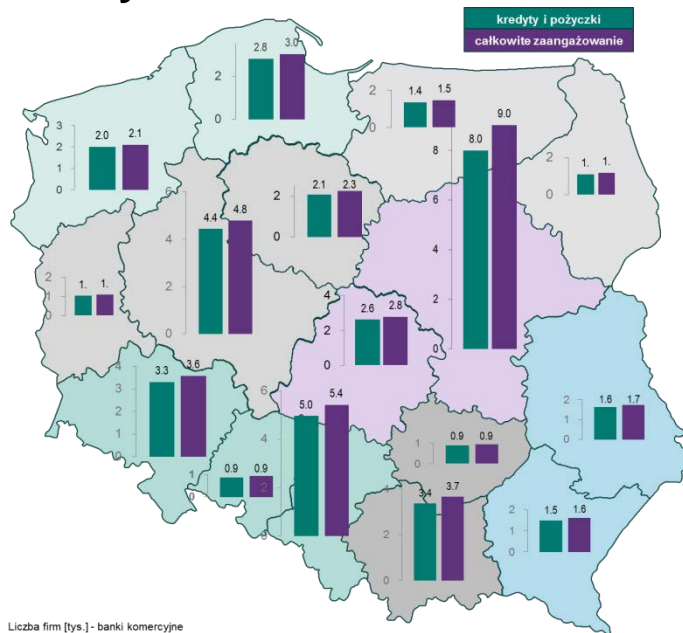


Banki komercyjne

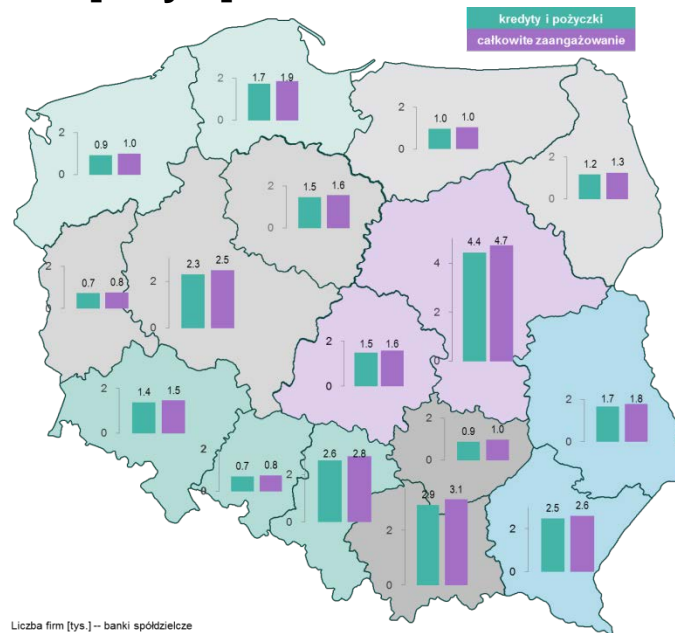


Banki spółdzielcze

Kredyty i pożyczki oraz całkowite zaangażowania banków wobec przedsiębiorstw niefinansowych na koniec 2013 r. - liczba firm [w tys.]

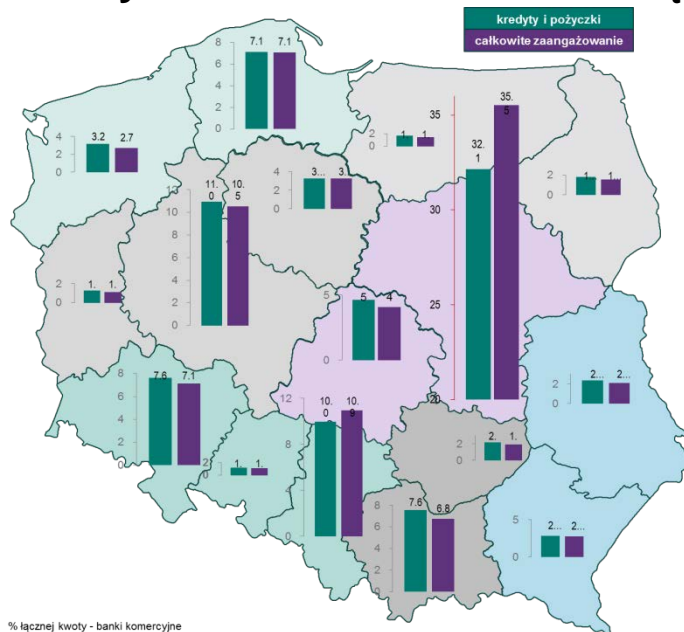


Banki komercyjne

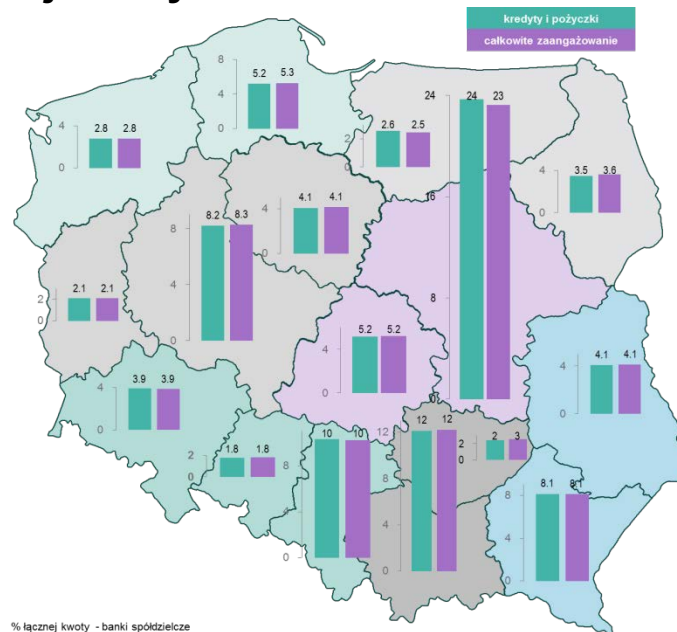


Banki spółdzielcze

Kredyty i pożyczki oraz całkowite zaangażowania banków wobec przedsiębiorstw niefinansowych na koniec 2013 r. - % łącznej kwoty



Banki komercyjne



Banki spółdzielcze

Bilans płatniczy a statystyka regionów

- Bilans płatniczy – statystyka makroekonomiczna opisująca wszystkie transakcje realne i finansowe rezydentów z nierezydentami.
- Struktura regionalna przedsiębiorstw oraz gospodarstw domowych posiadających transakcje z zagranicą nie jest równomierna. Tradycyjnie dominują duże ośrodki gospodarcze, gdzie siedziby mają duże przedsiębiorstwa mogące pokonać bariery wejścia na zagraniczne rynki.

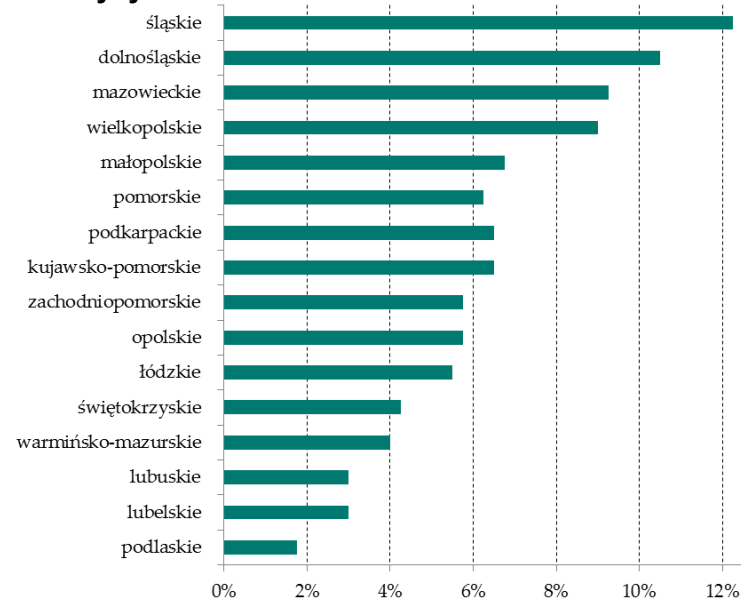
Podróże zagraniczne

- Do podróży zagranicznych w bilansie płatniczym zaliczamy zarówno
 - wyjazdy kilkudniowe w celach turystycznych, służbowych, edukacyjnych itp.
 - jak i wyjazdy jednodniowe w celach zakupowych, zdrowotnych, turystycznych, służbowych i innych.
- Analiza skali podróży jednodniowych oraz charakteru tych wyjazdów (głównie nabywanie towarów i usług) wskazuje, że jest to raczej zjawisko gospodarcze niż turystyczne dotyczące głównie obszarów zlokalizowanych przy granicy.
- Wydatki odwiedzających jednodniowych stanowią około 50% ogółu przychodów i rozchodów z tytułu podróży a generowany przez nich ruch graniczny stanowi około 80% przyjazdów cudzoziemców i wyjazdów Polaków.
- Zjawisko podróży jednodniowych silniej obserwowane jest przy granicy zachodniej niż wschodniej co może wynikać z braku ograniczeń w przemieszczaniu się pomiędzy krajami należącymi do strefy Schengen.

Migracje zarobkowe – Polacy pracujący za granicą

- Sondaż daje możliwość analizy wyników w podziale na województwa i wielkość miejscowości:
 - pochodzenie emigrantów – odpływ z poszczególnych regionów;
 - cechy społeczno-demograficzne osób wyjeżdżających;
 - profil zawodowy i sytuacja na rynku pracy przed wyjazdem
 - kierunki transferowania środków;
 - sposób rozdysponowania środków;
- Połowa z respondentów pochodzi z małych miejscowości, poniżej 50 tys. mieszkańców, a tylko 13,0% z największych miejscowości powyżej 500 tys. mieszkańców.
- Polacy najczęściej przekazują środki do województwa śląskiego i dolnośląskiego. Według wyników spisu powszechnego z 2011 r. właśnie te województwa, są w czołówce, jeśli chodzi o liczbę emigrantów przebywających czasowo za granicą.

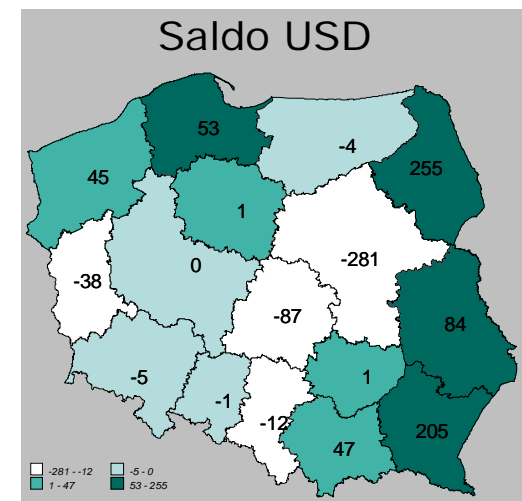
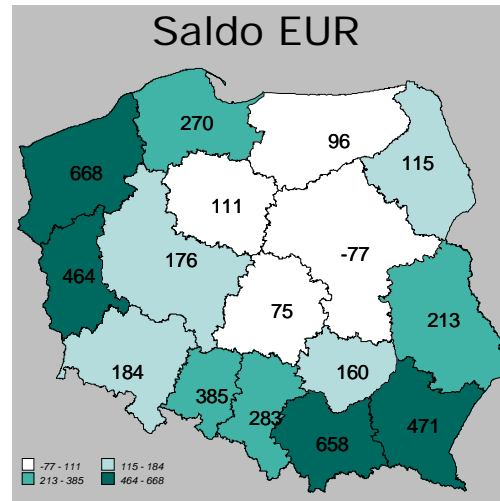
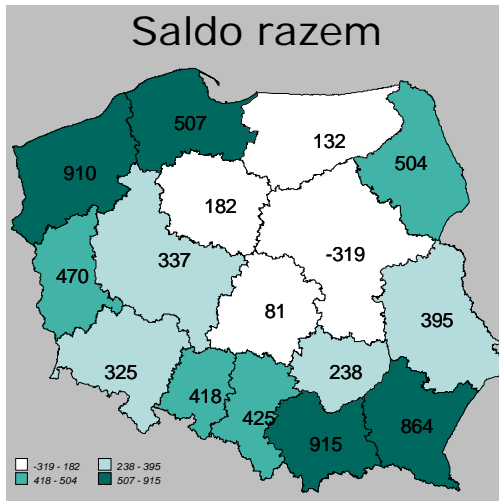
Do którego województwa najczęściej trafiają wysyłane środki?



Źródło: sondaż NBP w 2012r.

Obroty walutowe w kantorach

- NBP kwartalnie zbiera dane o skupie i sprzedaży walut w kantorach.
- Obroty te koncentrują się w woj. przygranicznych



Źródło: NBP – dane I kw. 2014

Obroty walutowe w kantorach

Główne Wnioski:

- Dominująca waluta euro
- Koncentracja nadwyżki w woj. zachodnich i południowych
- Rozkład terytorialny różny w zależności od waluty
- Nadwyżka w obrotach EUR jest największa przy granicy zachodniej
- Nadwyżka w obrotach USD jest największa przy granicy wschodniej

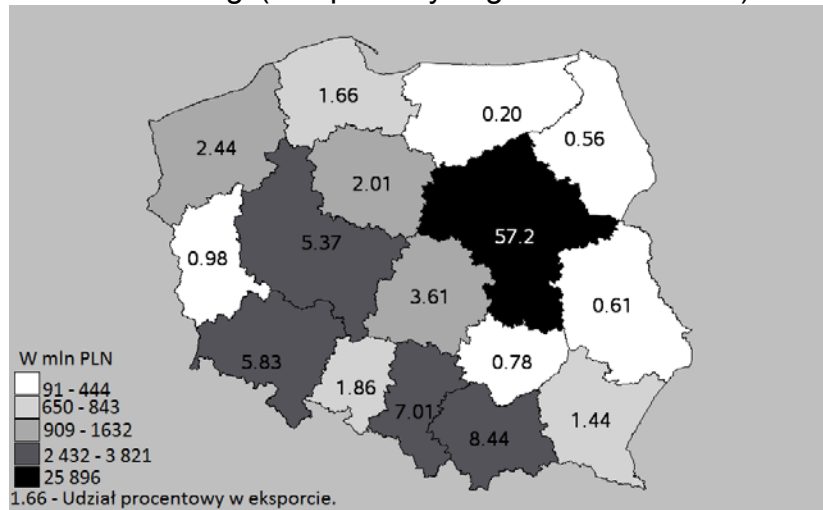
Charakterystyka regionalna przychodów w międzynarodowym handlu usługami

Przychody z pozostałych usług koncentrują się w dużych ośrodkach gospodarczych.

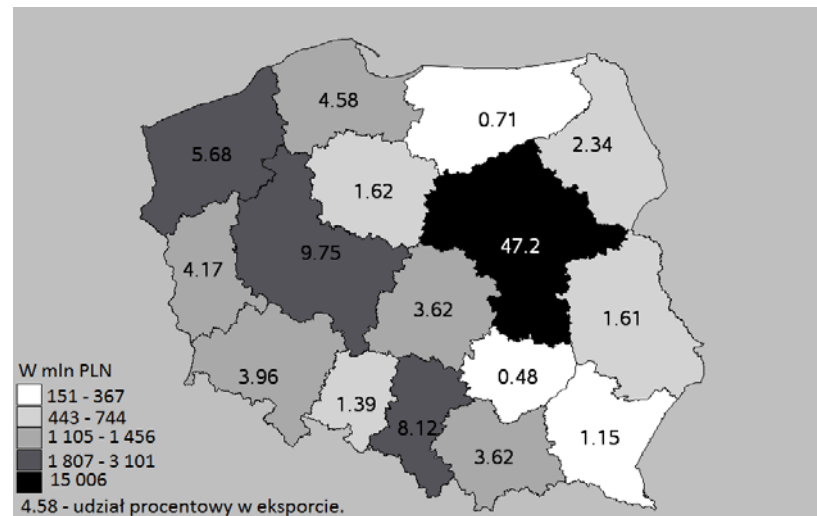
Najsłabiej w eksporcie omawianej grupy wypadły województwa „ściany wschodniej”, tj.: woj. podlaskie, woj. lubelskie, woj. warmińsko-mazurskie.

Ciężar przychodów z usług transportowych jest przesunięty w kierunku zachodnim. Jest to związane z bliskością do rynków na których koncentruje się polski eksport towarów.

Pozostałe usługi (bez podróży zagr. oraz usł. trans.)



Usługi transportowe



Usługi transportowe

- Znacząca dominacja województwa mazowieckiego (47,2% tj. 15 006 mln zł)
- Kolejne dwa miejsca zajmowały woj. wielkopolskie (9,75% tj. 3 101 mln zł) oraz śląskie (8,12% tj. 2 581 mln zł)
- Bardzo dobry wynik odnotowało woj. zachodniopomorskie (5,68% co było równe 1 806 mln zł)

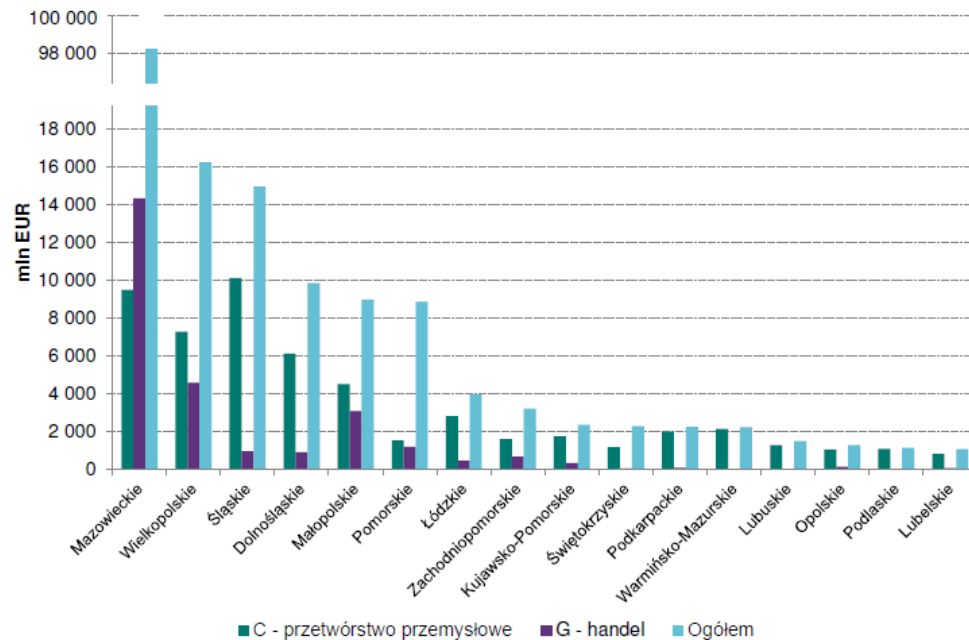
Pozostałe usługi

- Również w tym przypadku dominującym regionem okazało się woj. mazowieckie stanowiące 57,2% (tj. 25 896 mln zł) całego eksportu pozostałych usług
- Kolejne miejsca należały do firm z woj. małopolskiego (8,44% –3 821 mln zł), śląskiego (7,01% –752 mln zł) i dolnośląskiego (5,83% –2 641 mln zł)
- Bardzo dobry wynik odnotowało woj. zachodniopomorskie (5,68% co było równe 1 806 mln zł)

Analiza regionalna napływu inwestycji bezpośrednich do Polski

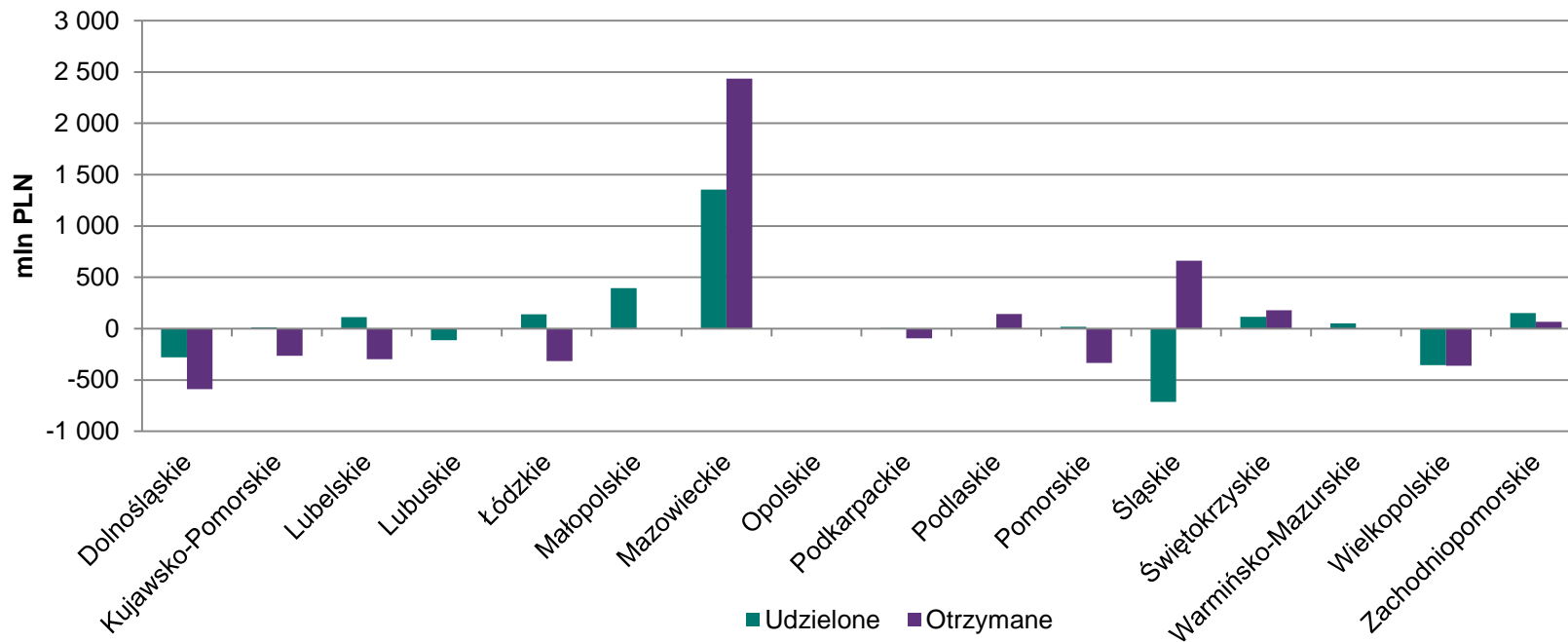
- Rozróżnienie miejsca rejestrowanego napływu kapitału (siedziba firmy) i miejsca, gdzie rzeczywiście inwestowane są zagraniczne środki (np. siedziba zakładu produkcyjnego lub usługowego).
- Podział zobowiązań z tytułu zagranicznych inwestycji bezpośrednich wg siedziby podmiotów bezpośredniego inwestowania jest tylko przybliżeniem regionalnej struktury inwestycji bezpośrednich w Polsce. Wynika to z braku dostępnych danych dotyczących rzeczywistego miejsca inwestowania środków.
- Wielkość próby badawczej ustalona, by zapewnić 98% pokrycie zagranicznych inwestycji bezpośrednich w Polsce. Możliwy znaczny błąd dla oszacowań dla poszczególnych województw, szczególnie z niewielkimi inwestycjami.

Stan zobowiązań z tytułu zagranicznych inwestycji bezpośrednich w Polsce na koniec 2012 roku w podziale na województwa.



Źródło: NBP

Saldo kredytów i innych instrumentów dłużnych pomiędzy podmiotami z międzynarodowych grup kapitałowych kontrolowanych przez nierezydentów wg siedziby polskiej firmy w 2013 r.



- Województwo mazowieckie (98.195 mln EUR, tj. 55% wszystkich zobowiązań z tytułu inwestycji bezpośrednich).
- Województwo wielkopolskie (16.228 mln EUR, 9%)
- Województwo śląskie (14.939 mln EUR, 8%).
- Na kolejnych miejscach plasują się województwa dolnośląskie, małopolskie i pomorskie.
- Sześć wymienionych wyżej województw obejmuje prawie 90% stanu wszystkich zobowiązań z tytułu zagranicznych inwestycji bezpośrednich w Polsce.
- We wszystkich województwach, za wyjątkiem województwa mazowieckiego, w strukturze działalności gospodarczej podmiotów bezpośredniego inwestowania dominuje przetwórstwo przemysłowe (sekcja C). Województwo mazowieckie, jest liderem, we wszystkich pozostałych sekcjach klasyfikacji działalności gospodarczej. Pośrednictwo finansowe (sekcja K) istotną rolę odgrywa w województwie mazowieckim i pomorskim. Siedziby spółek handlowych (sekcja G), na większą skalę, poza województwem mazowieckim występują w województwie wielkopolskim oraz małopolskim. Z innych branż zauważalna jest obecność podmiotów z sektora wytwarzania i zaopatrywania w energię elektryczną (sekcja E) w województwie świętokrzyskim.

Badania cen mieszkań i rynków mieszkaniowych

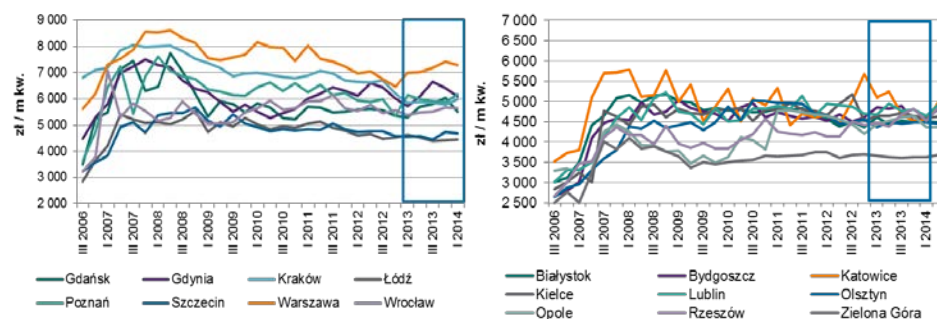
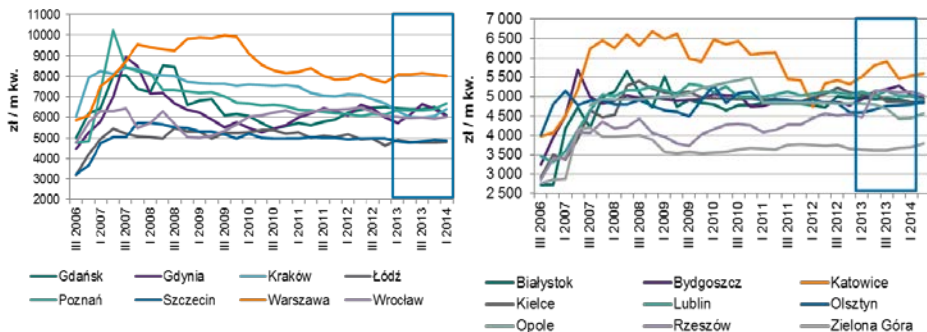
Kwartalne dane dotyczą:

- Przeciętnych cen m kw. przeciętnego mieszkania i gruntu pod zabudowę wielomieszkaniową
- Ekonomicznych i demograficznych wskaźników dla 17 największych miast w podziale na :
 - Warszawę,
 - 7 miast: Gdańsk, Gdynię, Łódź, Kraków, Poznań, Szczecin, Wrocław
 - 9 miast: Białystok, Bydgoszcz, Katowice, Kielce, Lublin, Olsztyn, Opole, Rzeszów, Zieloną Górę

Ceny na rynku nieruchomości mieszkaniowych

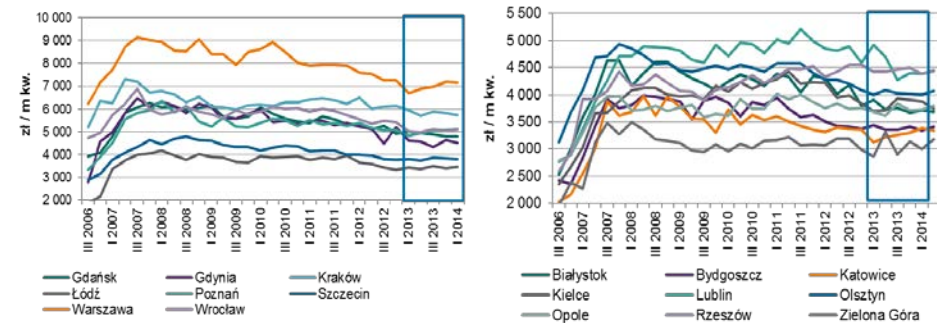
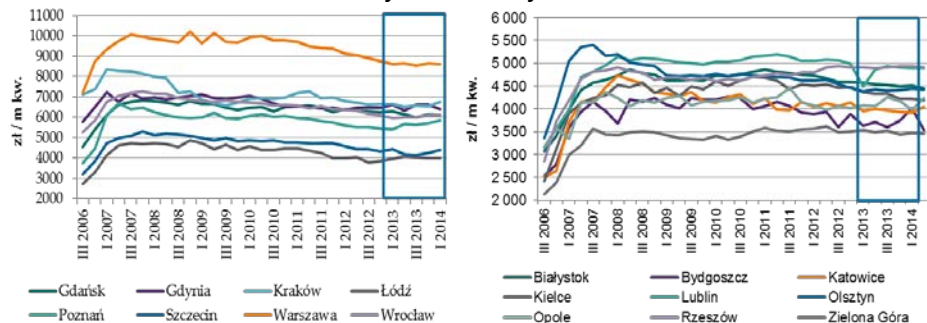
Ceny ofertowe m kw. mieszkań na rynku pierwotnym

Ceny transakcyjne m kw. mieszkań na rynku pierwotnym



Ceny ofertowe m kw. mieszkań na rynku wtórnym

Ceny transakcyjne m kw. mieszkań na rynku wtórnym



RP=Rynek pierwotny; RW=Rynek wtórny;

7 miast = Gdańsk, Gdynia, Kraków, Łódź, Poznań, Szczecin, Wrocław;

9 miast = Białystok, Bydgoszcz, Katowice, Kielce, Lublin, Olsztyn, Opole, Rzeszów, Zielona Góra;

Badania koniunktury

Badania te prowadzone są od 1996 roku w ujęciu kwartalnym i obecnie realizowane są w grupie ponad 1450 przedsiębiorstw.

Celem tych badań jest uzyskanie opinii przedsiębiorstw na temat ich oczekiwań co do kształtowania się procesów gospodarczych w przyszłości.

Szczególna uwaga poświęcona jest kwestiom, które mają istotne znaczenie dla polityki pieniężnej tj.:

- procesom kształtowania się cen
- rozwojowi sytuacji na rynku pracy
- zmienności kursu walutowego
- oczekiwaniom związanym z kształtowaniem się popytu na kredyt
- zmianom zdolności kredytowej przedsiębiorstw
- warunków wpływających na poziom rentowności

Badania ankietowe rynku pracy

Badania roczne, które obejmują 1200 podmiotów gospodarczych oraz 4750 bezrobotnych wylosowanych w 66 powiatowych Urzędach Pracy.

Badania skupiają swoją uwagę na:

- Uwarunkowaniach sprzyjających tworzeniu miejsc pracy
- Podaży pracy
- Procesach poszukiwania i dopasowania na rynku pracy
- Relacjach pracodawca – pracownik

Badania poprzez dobór próby podmiotów i osób pozwala opisywać procesy na rynku pracy w ujęciu regionalnym definiowanym nie jako województwa, ale jako 6 obszarów Polski (południowy, wschodni, centralny, północny, północno-zachodni, południowo-zachodni).

Co dalej ?

- Statystyka regionalna nie była i nie będzie głównym przedmiotem badań statystycznych banków centralnych.
- Rozwój na poziomie banków centralnych statystyk o charakterze granularnym zwiększy potencjalne możliwości pozyskiwania danych o procesach gospodarczych w ujęciu regionalnym.
- Szersze wykorzystanie do opisu danych indywidualnych pozyskiwanych przez różne instytucje wspólnych identyfikatorów pozwalających umiejscowić ich funkcjonowanie w przestrzeni gospodarczej, pozwoli zwiększyć możliwości ich wykorzystania do badań regionalnych.



NBP

Narodowy Bank Polski

www.nbp.pl