

Miejskie obszary funkcjonalne jako odbiorcy danych statystycznych w latach 2014- 2020

EWA KAMIŃSKA - GAWRYLUK
URZĄD STATYSTYCZNY W BIAŁYMSTOKU

Wymiar terytorialny w polityce spójności w latach 2014-2020

Jednym z najważniejszych założeń polityki spójności na lata 2014-2020 jest szerokie uwzględnienie w jej ramach **wymiaru terytorialnego**.

Podejście terytorialne oznacza odejście od postrzegania obszarów przez pryzmat granic administracyjnych na rzecz definiowania ich na podstawie potencjałów i barier rozwoju poszczególnych terytoriów (różnej wielkości).

Wymiar terytorialny w polityce spójności w latach 2014-2020

Zintegrowane podejście terytorialne stanowi również jedną z podstawowych zasad strategicznych dokumentów krajowych, tj.:

- Koncepcji Przestrzennego Zagospodarowania Kraju 2030 (KPZK)
- Krajowej Strategii Rozwoju Regionalnego 2010-2020 (KSRR)
- Umowy Partnerstwa, która stanowi podstawę realizacji dla działań wspieranych ze środków Wspólnych Ram Strategicznych (WRS), w tym w szczególności z funduszy strukturalnych w Polsce.

Ujęcie obszarów funkcjonalnych w KPZK



KPZK 2030 wprowadza do planowania strategicznego, na każdym szczeblu administracyjnym, współzależność celów polityki przestrzennej z celami polityki regionalnej oraz podejście terytorialne, a co za tym idzie – obszary funkcjonalne.

Obszar funkcjonalny - wyodrębniony przestrzennie obszar, charakteryzujący się wspólnymi uwarunkowaniami geograficznymi, przestrzennymi, społeczno – gospodarczymi, systemem powiązań funkcjonalnych oraz określonymi na ich podstawie jednolitymi celami rozwoju, zapewniającymi efektywne wykorzystanie jego przestrzeni.

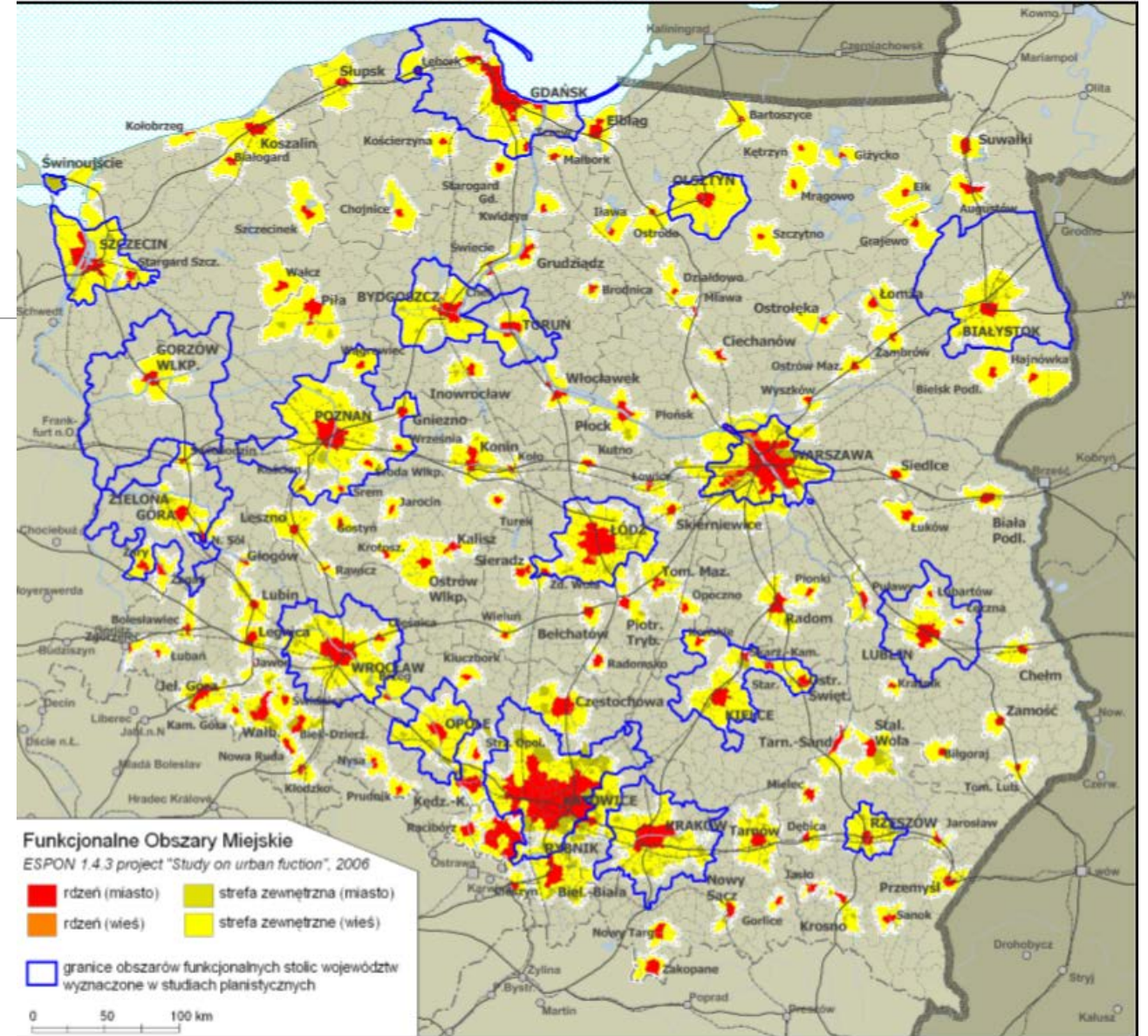
Podział obszarów funkcjonalnych

KPZK wskazuje następujące typy obszarów funkcjonalnych:

- miejskie;
- wiejskie;
- obszary funkcjonalne szczególnego zjawiska w skali makroregionalnej (np. strefa przybrzeżna, obszary górskie, żuławy);
- obszary kształtowania potencjału rozwojowego (np. cenne przyrodniczo, ochrony krajobrazów kulturowych);
- obszary funkcjonalne wymagające rozwoju nowych funkcji przy użyciu instrumentów właściwych polityce regionalnej (np. obszary przygraniczne, miasta tracące dotychczasowe funkcje gospodarcze).

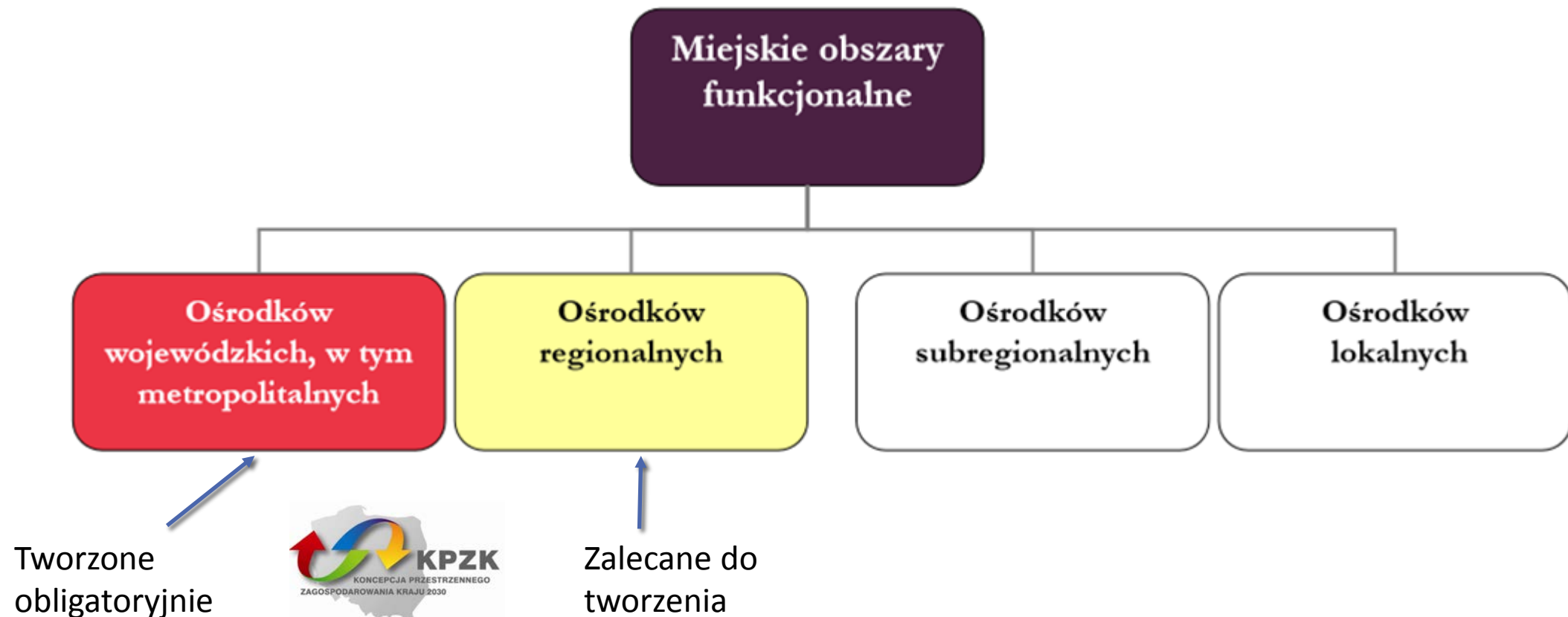
Miejski obszar funkcjonalny

Układ osadniczy ciągły przestrzennie i złożony z odrębnych administracyjnie jednostek; obejmuje zwarty obszar miejski oraz powiązaną z nim funkcjonalnie strefę zurbanizowaną (może obejmować gminy miejskie, wiejskie i miejsko-wiejskie).



Źródło: Kryteria delimitacji miejskich obszarów funkcjonalnych ośrodków wojewódzkich, Ministerstwo Rozwoju Regionalnego, Warszawa, luty 2013 r. s. 9

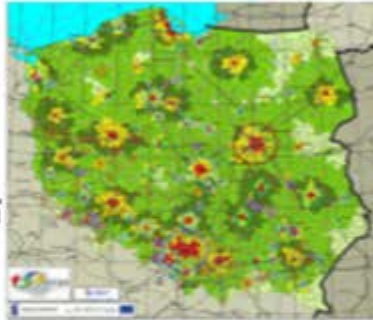
Typologia miejskich obszarów funkcjonalnych ze względu na funkcje ośrodków miejskich w systemie osadniczym kraju



Obszary funkcjonalne – obszary strategicznej interwencji w Polsce



Polska
Wschodnia



**Miasta
wojewódzkie i ich
obszary
funkcjonalne**



Miasta
i dzielnice miast
wymagające
rewitalizacji



Obszary, w szczególności
wiejskie, o najniższym
poziomie dostępu
mieszkańców do dóbr
i usług warunkujących
możliwości rozwojowe



Obszary
przygraniczne

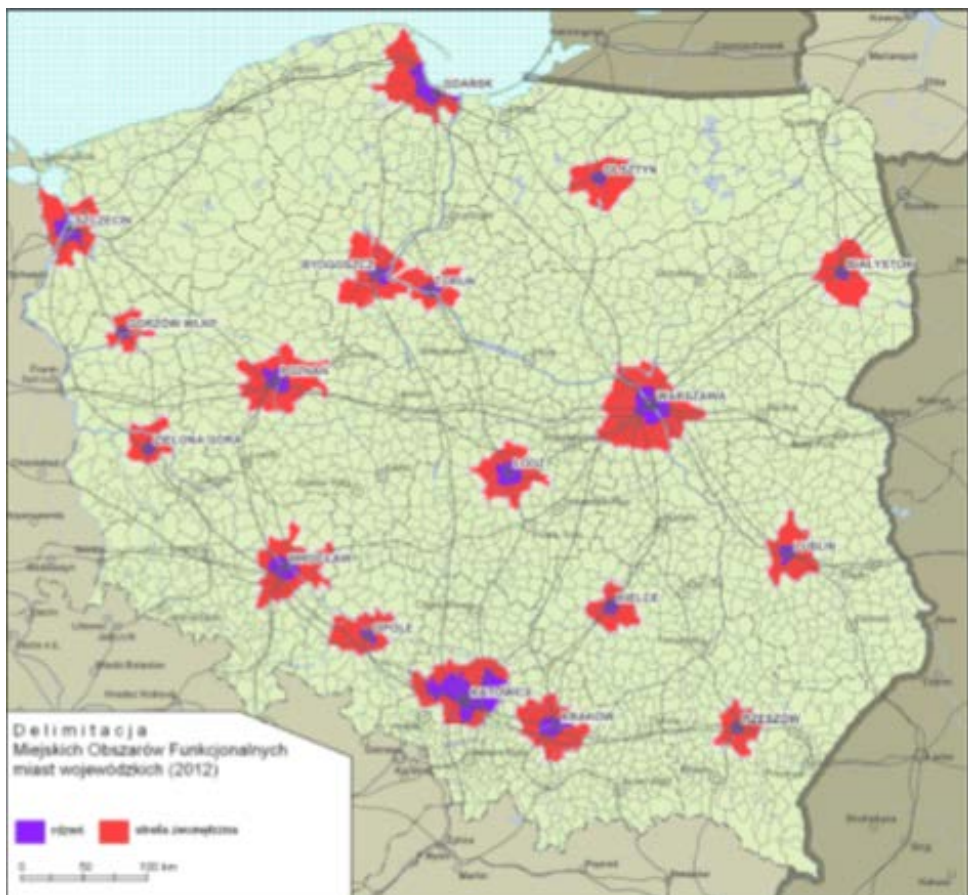


Inne obszary interwencji
w układzie terytorialnym
- zależne od decyzji
instytucji zarządzającej

Miejskie obszary funkcjonalne ośrodków wojewódzkich

- ❑ tworzone są wokół wszystkich miast wojewódzkich (dodatkowo: Toruń i Gorzów Wielkopolski);
- ❑ składają się z ośrodka rdzeniowego i strefy zewnętrznej wobec jednostek różnego typu: gmin miejskich i wiejskich wchodzących w skład obszaru, jednostek przestrzennych monocentrycznych i policentrycznych;

Miejskie obszary funkcjonalne ośrodków wojewódzkich



główne miasto	liczba gmin			powierzchnia (km ²)			liczba zameldowanych mieszkańców (tys.)		
	ogółem	rdzeń	strefa zewnętrzna	ogółem	rdzeń	strefa zewnętrzna	ogółem	rdzeń	strefa zewnętrzna
Białystok	9	1	8	1 601	102	1 498	387	294	93
Bydgoszcz	11	1	10	2 069	176	1 893	504	363	141
Gdańsk	19	3	16	2 041	414	1 627	1 103	748	355
Gorzów Wlkp.	5	1	4	770	86	684	156	125	31
Katowice	46	14	32	2 979	1 218	1 761	2 473	1 928	545
Kielce	10	1	9	1 113	110	1 003	318	202	117
Kraków	23	1	22	1 991	327	1 664	1 175	759	416
Lublin	15	1	14	1 519	147	1 372	539	349	190
Łódź	19	1	18	1 828	293	1 535	1 040	725	315
Olsztyn	7	1	6	1 452	88	1 363	231	175	56
Opole	12	1	11	1 382	97	1 285	235	122	113
Poznań	21	1	20	2 499	262	2 237	912	554	359
Rzeszów	14	1	13	1 159	116	1 043	362	180	182
Szczecin	9	1	8	1 937	301	1 637	558	410	148
Toruń	8	1	7	1 130	116	1 015	281	205	77
Warszawa	50	1	49	3 820	517	3 302	2 787	1 708	1 078
Wrocław	15	1	14	2 339	293	2 046	884	631	253
Zielona Góra	6	1	5	964	58	906	185	119	65
Razem	299	33	266	32 593	4 721	27 871	14 130	9 597	4 533

Polityka miejska jako instrument rozwoju miejskich obszarów funkcjonalnych

Polityka miejska, stanowiąca integralną część wymiaru terytorialnego, w obecnym okresie programowania będzie stanowiła jeden z ważniejszych priorytetów wsparcia finansowego w ramach realizowanej polityki spójności.

Jest to związane z charakterystyczną sytuacją obszarów miejskich, będących z jednej strony katalizatorami kreatywności i innowacyjności, stymulującymi procesy rozwojowe, generującymi największy wkład do PKB, ale z drugiej strony mającymi specyficzne problemy i wyzwania rozwojowe.

Zintegrowane inwestycje terytorialne (ZIT) jako instrument polityki miejskiej

Zmiana podejścia do programowania rozwoju stwarza możliwość wykorzystywania środków i instrumentów wspólnotowych służących wspieraniu rozwoju miejskich obszarów funkcjonalnych.

Szczególnym przykładem takiego instrumentu są: *Zintegrowane Inwestycje Terytorialne*.

ZIT to narzędzie służące realizacji strategii terytorialnych. W Polsce przy pomocy instrumentu ZIT realizowane będą w szczególności zintegrowane działania służące zrównoważonemu rozwojowi **miejskich obszarów funkcjonalnych miast wojewódzkich**.

Cele realizacji ZIT:

- ❑ promowanie partnerskiego modelu współpracy różnych jednostek administracyjnych wchodzących w skład miejskich obszarów funkcjonalnych,
- ❑ zwiększenie efektywności podejmowanych działań na rzecz rozwoju poprzez realizację zintegrowanych projektów odpowiadających w sposób kompleksowy na potrzeby i problemy miast i obszarów powiązanych z nimi funkcjonalnie,
- ❑ zwiększanie wpływu miast i obszarów powiązanych z nimi funkcjonalnie na kształt i sposób realizacji działań wspieranych na ich obszarze w ramach polityki spójności.

Zintegrowane inwestycje terytorialne (ZIT) jako instrument polityki miejskiej

ZIT na terenie miast wojewódzkich i obszarów powiązanych z nimi funkcjonalnie finansowany jest **obligatoryjnie ze środków Regionalnych Programów Operacyjnych**.

łącznie na poziomie wszystkich Regionalnych Programów Operacyjnych alokacja przeznaczona na ten cel w stosunku do całkowitej alokacji poszczególnych funduszy przypadających dla Polski wyniesie **co najmniej 5,2% alokacji Europejskiego Funduszu Rozwoju Regionalnego oraz 2,4% alokacji Europejskiego Funduszu Społecznego**.

Alokacja w ramach RPO na realizację ZIT „wojewódzkich” (mln euro)

Województwo	alokacja	Województwo	alokacja	Województwo	alokacja
Dolnośląskie	173,0	Opolskie	46,0	Warmińsko-Mazurskie	45,2
Kujawsko-Pomorskie	153,8	Podkarpackie	70,8	Wielkopolskie	178,6
Lubelskie	105,4	Podlaskie	75,8	Zachodniopomorskie	109,1
Lubuskie	66,6	Pomorskie	215,8	Razem 15	2 220,0
Łódzkie	203,5	Śląskie	484,0	Mazowieckie	164,8
Małopolskie	229,9	Świętokrzyskie	62,3	Razem 16	2 384,8

Źródło: Programowanie perspektywy finansowej 2014 -2020. Umowa Partnerstwa, Ministerstwo Infrastruktury i Rozwoju, Warszawa 21 maja 2014.

Wsparcie rozwoju MOF ze środków europejskich

Dodatkowym źródłem wsparcia Strategii ZIT miast wojewódzkich i powiązanych z nimi funkcjonalnie obszarów będą środki **Programu Operacyjnego Infrastruktura i Środowisko 2014-2020** oraz **Programu Operacyjnego Polska Wschodnia 2014-2020**, służące jako źródło wsparcia wybranych, niezbędnych projektów komplementarnych wynikających ze **Strategii ZIT**, uzgodnionych pomiędzy Związkiem ZIT i właściwymi Instytucjami Zarządzającymi (Zarządami Województw).

Monitorowanie zjawisk w MOF jako konsekwencja włączenia wsparcia ich rozwoju w ramy polityki spójności

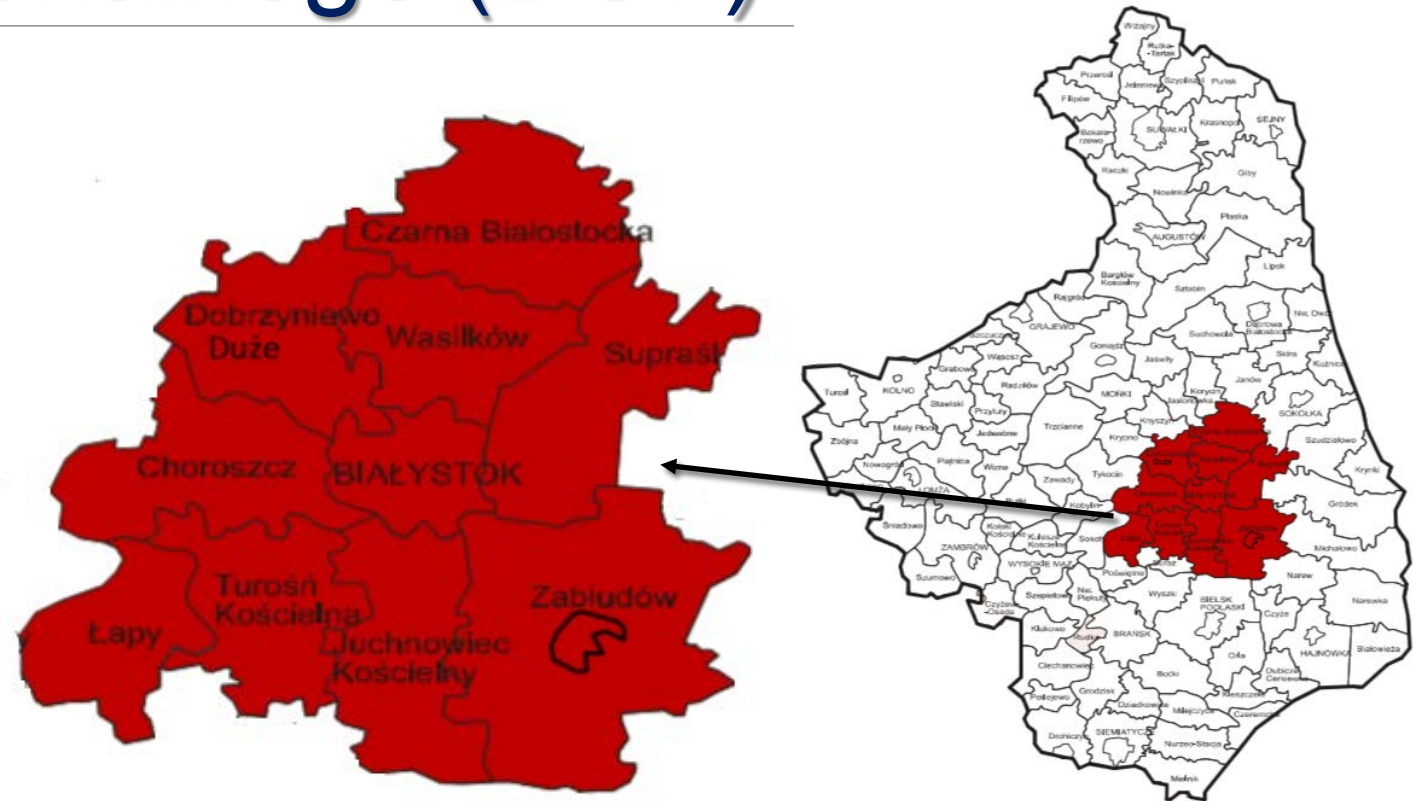
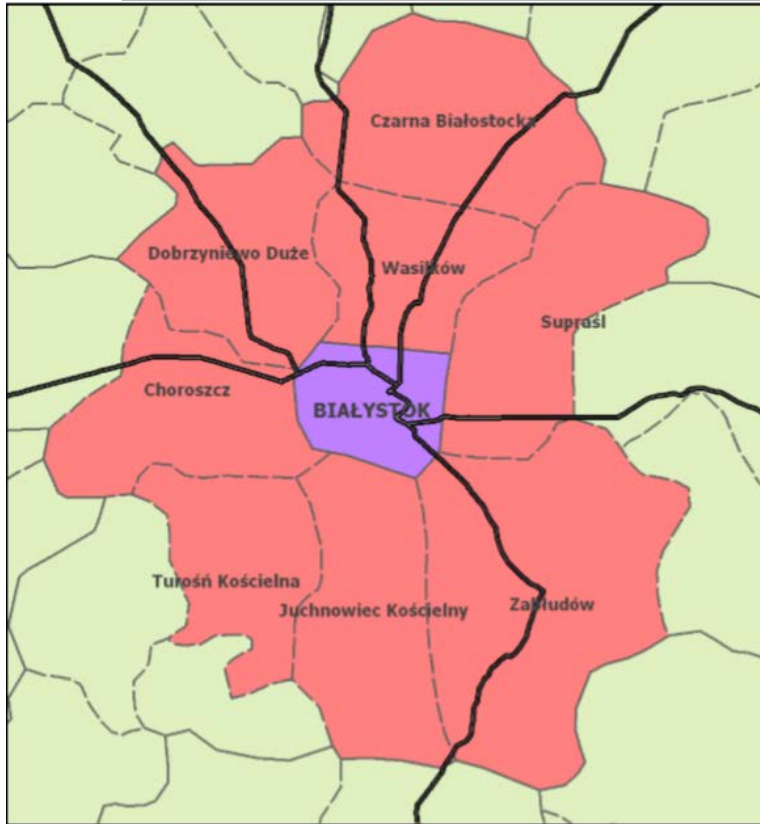
Podstawowym dokumentem w zakresie udzielenia wsparcia z działań realizowanych w formule ZIT w ramach RPO jest Strategia ZIT.

Strategia ZIT pełni, w szczególności rolę „strategii określającej zintegrowane działania służące rozwiązywaniu problemów gospodarczych, środowiskowych, klimatycznych, demograficznych i społecznych, które mają wpływ na obszary miejskie”.

Potrzeby informacyjne:

- dane do diagnozy sytuacji społeczno – gospodarczej i wyznaczenia celów i kierunków rozwoju i wsparcia w ramach polityki spójności (polityki miejskiej);
- dane do monitorowania zmian na obszarze funkcjonalnym;
- dane do monitorowania postępu realizacji wskaźników strategii – „zasada warunkowości” polityki spójności;
- dane do ewaluacji realizowanej polityki rozwoju.

Wykorzystanie danych statystycznych – przykład Białostockiego Obszaru Funkcjonalnego (BOF)



Źródło: MRR, *Kryteria delimitacji miejskich obszarów funkcjonalnych ośrodków wojewódzkich*, Warszawa 2013.

Źródło: BOF, *Strategia Zintegrowanych Inwestycji Terytorialnych Białostockiego Obszaru Funkcjonalnego na lata 2014-2020*(Projekt) Białystok 2014.

Strategia rozwoju BOF

STRATEGIA ZINTEGROWANYCH
INWESTYCJI TERYTORIALNYCH
BIAŁOSTOCKIEGO OBSZARU
FUNKcjONALNEGO NA LATA 2014-
2020

PROJEKT

Białostocki Obszar Funkcjonalny
Białystok, 21 lipca 2014 r.

Diagnoza

3.	Syntetyczna diagnoza społeczno-gospodarcza Białostockiego Obszaru Funkcjonalnego.....	7
3.1.	Białostocki Obszar Funkcjonalny – podstawowe informacje	7
3.1.1.	Położenie	7
3.1.2.	Potencjał ludnościowy.....	9
3.2.	Gospodarka i rynek pracy	16
3.2.1.	Potencjał gospodarczy.....	16
3.2.2.	Atrakcyjność inwestycyjna	28
3.2.3.	Rozwój sektora B+R.....	31
3.2.4.	Rynek pracy	34
3.3.	Dostępność komunikacyjna	41
3.4.	Gospodarka niskoemisyjna.....	46
3.4.1.	Jakość powietrza.....	46
3.4.2.	Transport zbiorowy	50
3.4.3.	Transport rowerowy.....	60
3.4.4.	Efektywność energetyczna	63
3.5.	Ochrona wód i gleb.....	67
3.6.	Edukacja i wychowanie.....	77
3.6.1.	Wychowanie przedszkolne.....	77
3.6.2.	Szkolnictwo podstawowe, gimnazjalne i ponadgimnazjalne (zawodowe)	79
3.7.	Kultura	86
3.8.	Pomoc społeczna	90

Diagnoza sytuacji społeczno-gospodarczej BOF

Wybrane dane prezentowane w diagnozie:

Tabela 2. Ludność BOF w 2012 roku

Jednostka terytorialna	Ludność		
	w osobach	w odsetkach (w %)	zmiana w stosunku do 2005 r. (w %)
Białystok	294 921	71,66	+1,06
Choroszcz	14 303	3,48	+11,05
Czarna Białostocka	11 817	2,87	+1,03
Dobrzyniewo Duże	8 618	2,09	+9,19
Juchnowiec Kościelny	15 048	3,66	+13,21
Łapy	22 680	5,51	-2,17
Supraśl	14 151	3,44	+11,68
Turośl Kościelna	5 892	1,43	+10,54
Wasilków	14 943	3,63	+17,86
Zabłudów	9 158	2,23	-23,24
BOF	411 531	100,00	+2,02

Źródło: Opracowanie własne na podstawie Banku Danych Lokalnych GUS, www.stat.gov.pl, październik 2013 r.

Tabela 4. Dynamika liczby mieszkańców BOF, województwa podlaskiego oraz Polski według ekonomicznych grup wieku w 2012 roku, w stosunku do 2005 roku

Dynamika liczby ludności	BOF	Województwo podlaskie	Polska
	rok 2005=100		
Ogółem	102,02	99,92	100,99
W tym w wieku:			
przedprodukcyjnym	95,68	87,04	93,66
produkcyjnym	100,06	100,97	99,22
poprodukcyjnym	117,71	108,73	116,52

Źródło: Opracowanie własne na podstawie Banku Danych Lokalnych GUS, www.stat.gov.pl, październik 2013 r.

Diagnoza sytuacji społeczno-gospodarczej BOF

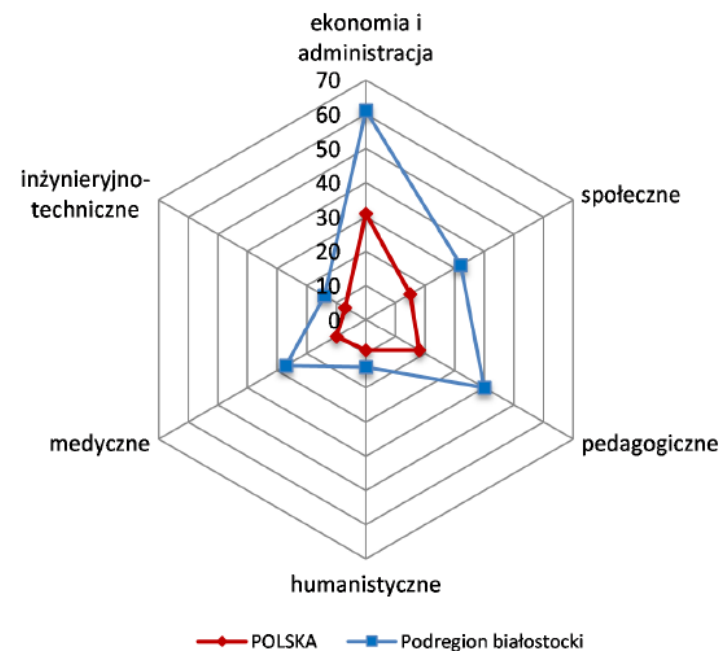
Wybrane dane prezentowane w diagnozie:

Tabela 8. Liczba podmiotów gospodarczych na 10 tys. ludności w BOF, województwie podlaskim i w Polsce w latach 2009-2012

Jednostka terytorialna	Liczba podmiotów gospodarczych na 10 tys. ludności				
	2009	2010	2011	2012	Dynamika 2009=100
Białystok	1 018	1 063	1 065	1 099	108
Choroszcz	740	789	772	817	110
Czarna Białostocka	599	632	629	644	108
Dobrzyniewo Duże	724	760	810	851	118
Juchnowiec Kościelny	840	905	923	965	115
Łapy	655	689	700	737	113
Supraśl	888	969	1 006	1 071	121
Turośń Kościelna	686	750	766	815	119
Wasilków	828	887	910	956	115
Zabłudów	612	590	584	604	99
BOF	941	984	989	1 025	109
Województwo podlaskie	753	763	764	790	105
Polska	981	1 015	1 004	1 032	105

Źródło: Opracowanie własne na podstawie Banku Danych Lokalnych GUS, www.stat.gov.pl, październik 2013 r.

Rysunek 13. Absolwenci szkół wyższych na 10 tysięcy mieszkańców według kierunków studiów w podregionie białostockim i w Polsce w 2012 roku

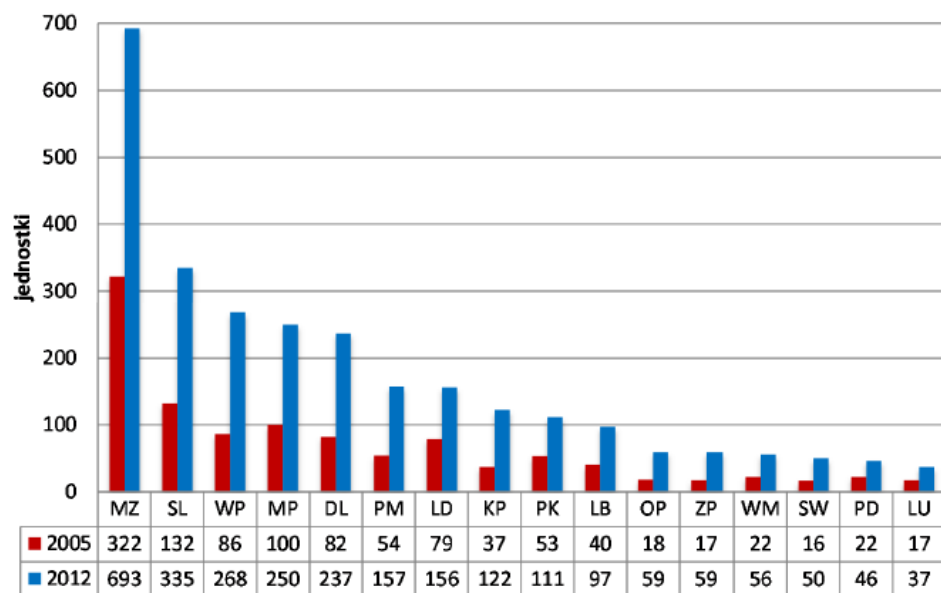


Źródło: Opracowanie własne na podstawie Banku Danych Lokalnych GUS, www.stat.gov.pl, styczeń 2014 r.

Diagnoza sytuacji społeczno-gospodarczej BOF

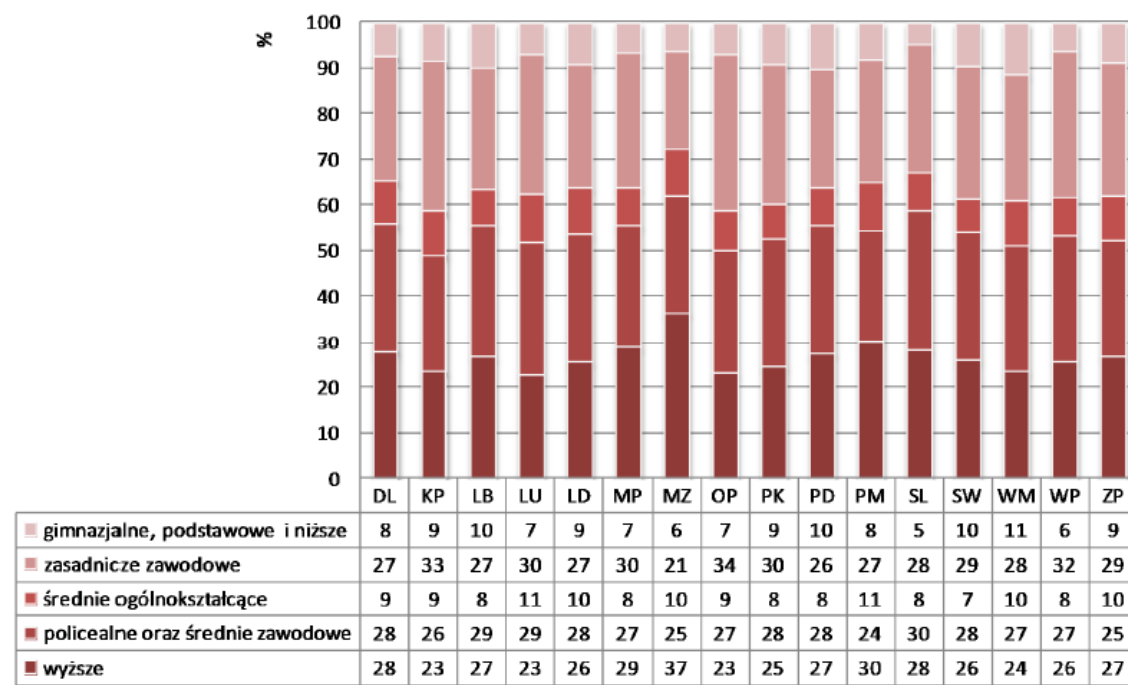
Wybrane dane prezentowane w diagnozie:

Rysunek 17. Liczba jednostek prowadzących działalność badawczo-rozwojową w województwach w Polsce w 2012 i 2005 roku



Źródło: Opracowanie własne na podstawie Banku Danych Lokalnych GUS, www.stat.gov.pl, lipiec 2014 r.

Rysunek 24. Struktura ludności aktywnej zawodowo według wykształcenia w województwach w Polsce w 2012 roku



Źródło: Opracowanie własne na podstawie Banku Danych Lokalnych GUS, www.stat.gov.pl, październik 2013 r.

Diagnoza sytuacji społeczno-gospodarczej BOF

Wybrane dane prezentowane w diagnozie:

Tabela 17. Gęstość sieci wodociągowej w Polsce, województwie podlaskim i gminach BOF w 2005 i 2012 roku

Jednostka terytorialna	Gęstość sieci w km na 100 km ²		
	Wodociąg		
	2005	2012	Dynamika (rok 2005=100)
Białystok	462,4	502,9	108,76
Choroszcz	93,3	100,4	107,65
Czarna Białostocka	43,2	45,6	105,51
Dobrzyniewo Duże	78,3	80,9	103,25
Juchnowiec Kościelny	86,4	95,1	110,06
Łapy	84,3	89,5	106,12
Supraśl	38,1	43,5	114,20
Turośń Kościelna	77,9	81,2	104,22
Wasilków	48,0	58,7	122,13
Zabłudów	25,4	41,4	163,02
BOF	80,4	92,0	114,45
Województwo podlaskie	54,5	63,5	116,39
Polska	78,5	90,5	115,27

Źródło: Opracowanie własne na podstawie Banku Danych Lokalnych, www.stat.gov.pl, czerwiec 2014 r.

Tabela 25. Uczniowie szkół podstawowych dla dzieci i młodzieży bez specjalnych przypadający na 1 komputer z dostępem do internetu przeznaczony do użytku uczniów w BOF, województwie podlaskim i Polsce w latach 2007-2012

Jednostka terytorialna	Liczba uczniów przypadających na 1 komputer z dostępem do internetu przeznaczony do użytku uczniów w szkołach podstawowych dla dzieci i młodzieży bez specjalnych					
	2007	2008	2009	2010	2011	2012
	Białystok	20,35	17,39	16,30	15,46	15,20
Choroszcz	9,25	9,38	8,97	8,74	8,25	7,29
Czarna Białostocka	25,44	22,06	20,84	20,29	20,03	17,64
Dobrzyniewo Duże	8,25	5,73	5,80	7,16	7,01	6,61
Juchnowiec Kościelny	12,91	11,73	10,86	10,38	11,89	11,46
Łapy	20,08	11,24	9,19	7,79	8,15	7,40
Supraśl	15,03	7,56	7,14	7,96	6,01	6,74
Turośń Kościelna	10,59	7,67	6,71	7,10	6,83	6,50
Wasilków	21,11	17,54	10,73	8,28	7,73	9,18
Zabłudów	9,82	8,42	7,17	7,00	7,03	8,48
BOF	17,96	14,64	13,39	12,76	12,56	12,31
Województwo podlaskie	15,51	12,55	11,78	11,04	10,60	10,10
Polska	14,81	12,22	11,62	11,04	10,64	10,02

Źródło: Opracowanie własne na podstawie danych Banku Danych Lokalnych GUS, www.stat.gov.pl, lipiec 2014 r.

Wyniki diagnozy – cele rozwoju BOF

Misja – Białostocki Obszar Funkcjonalny – atrakcyjne miejsce do pracy i życia

Cel 1 – Atrakcyjność inwestycyjna

Cel 2 – Kompetencje do pracy

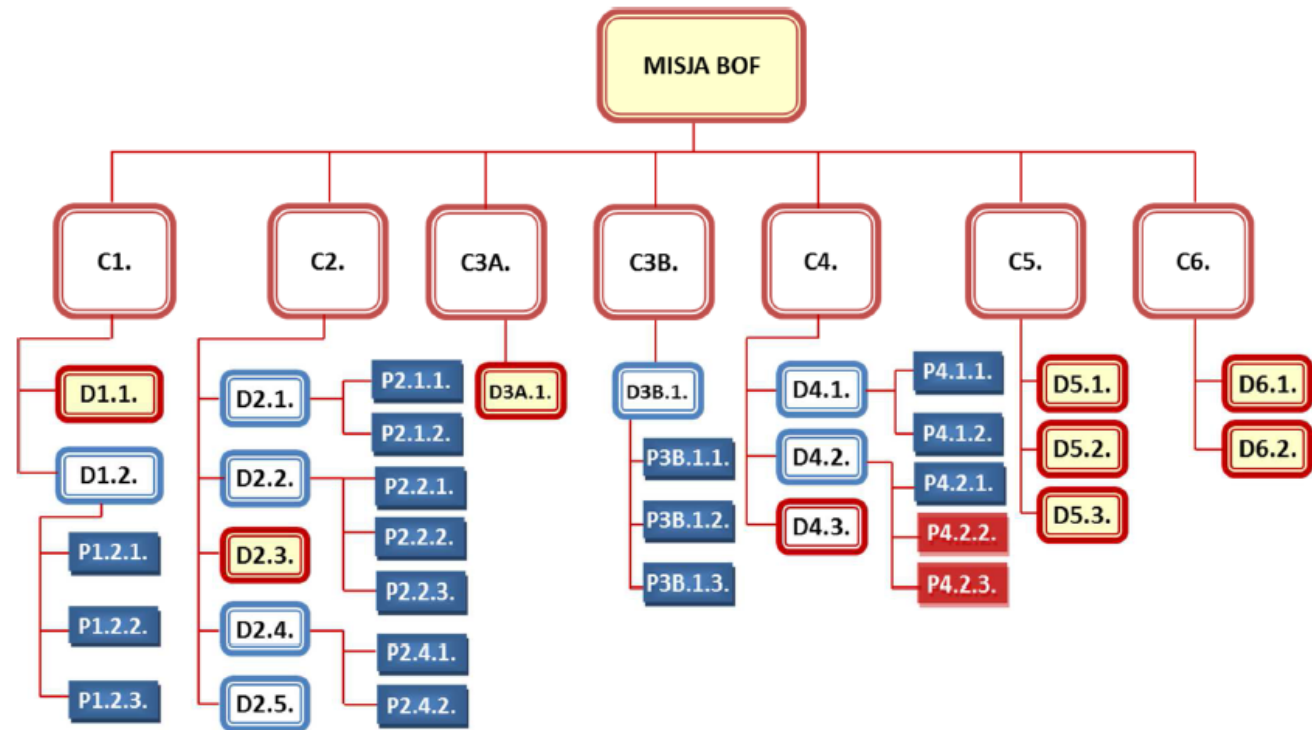
Cel 3a – Poprawa dostępu do kultury

Cel 3b – Rewitalizacja społeczna i fizyczna

Cel 4 – Gospodarka niskoemisyjna i ochrona środowiska

Cel 5 – Dostępność komunikacyjna

Cel 6 – Integracja strategicznego zarządzania rozwojem BOF



Legenda:

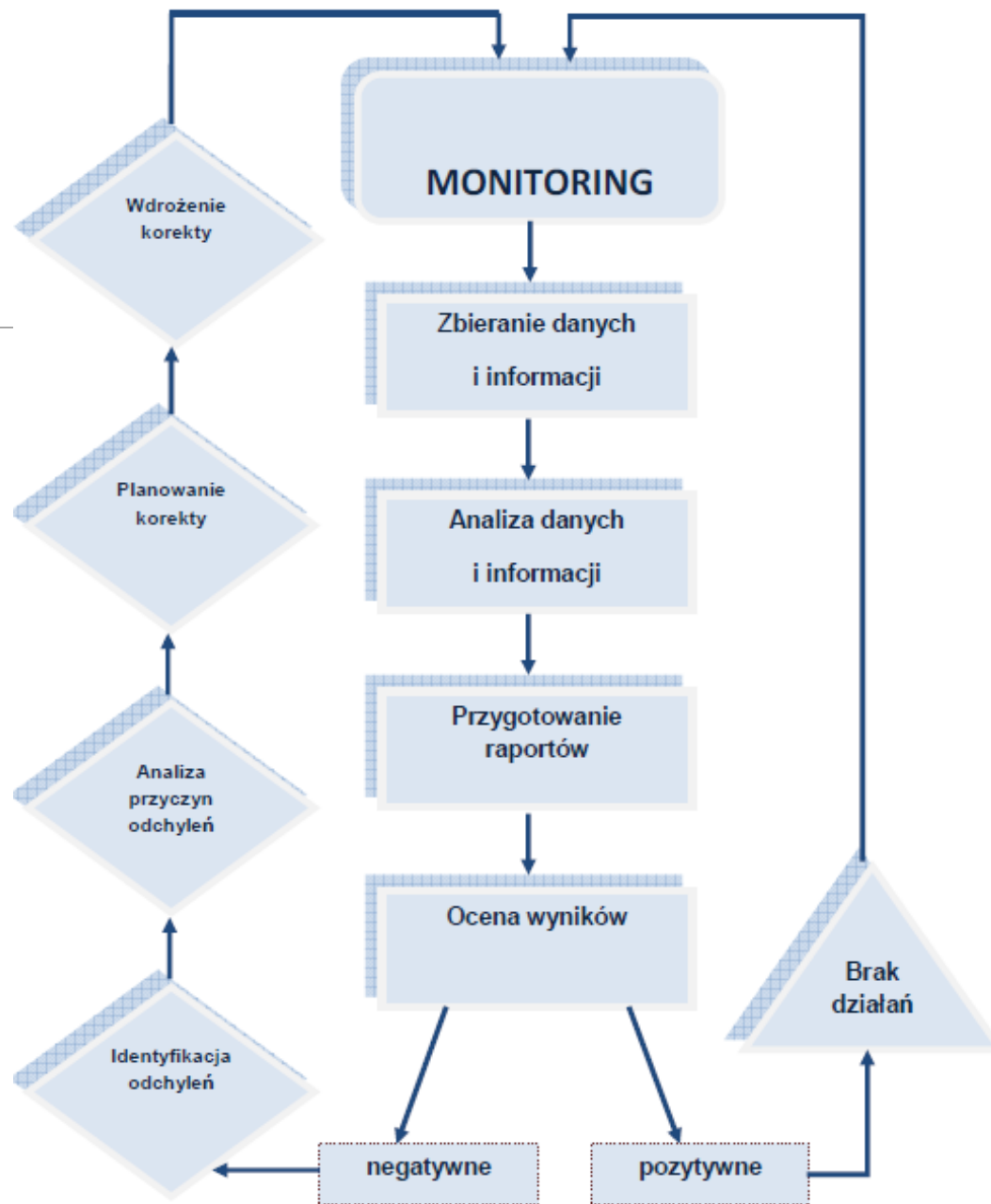
C1.-C6. - cele,
D1.1.-D.6.2. - działania,
P1.2.1.-P4.2.3. - poddziałania.

 Poddziałania realizowane w formule ZIT

Monitorowanie zmian jako element zarządzania rozwojem BOF



Schemat monitoringu strategii



Potrzeby informacyjne BOF – postęp realizacji strategii

Wskaźniki produktu – źródło beneficjenci projektów.

Wskaźniki rezultatu – źródło beneficjenci projektów, polska statystyka publiczna.

Przykłady wskaźników rezultatu:

Wskaźnik rezultatu	Jednostka pomiaru wskaźnika	Program/PI	Wartość bazowa	Rok bazowy	Wartość docelowa (2023)	Źródło danych	Częstotliwość raportowania
Udział dzieci w wieku 3-4 lat objętych wychowaniem przedszkolnym (przedszkola, punkty i zespoły przedszkolne)	%	RPOWP (ZIT)/ 10.4., 10.1.	71,3%	2012	75,0%	GUS	Dwukrotnie w trakcie realizacji programu

Wskaźnik rezultatu	Jednostka pomiaru wskaźnika	Program/PI	Wartość bazowa	Rok bazowy	Wartość docelowa (2023)	Źródło danych	Częstotliwość raportowania
Wskaźnik zagrożenia ubóstwem relatywnym po uwzględnieniu w dochodach transferów społecznych	%	RPOWP (ZIT)/ 9.2.	23	2012	20	BDL	Corocznie

Dane statystyczne w procesie monitorowania

Lp.	Wskaźnik	Jednostka	Wartość bazowa 2012	Źródło danych	Jednostki terytorialne	Trend
1.	Gęstość zaludnienia	osoby/km ²	238	BDL	BOF	
2.	Przyrost naturalny	osoby/1000 mieszkańców	1,4	BDL	BOF	
3.	Udział ludności w wieku poprodukcyjnym w stosunku do ogółu ludności	%	17,2	BDL	BOF	
4.	Saldo migracji	osoby/10 000 mieszkańców	21	BDL	BOF	
5.	Liczba podmiotów gospodarczych	jednostki gosp./10 000 mieszkańców	1 025	BDL	BOF	
6.	Wskaźnik bezrobocia liczony jako liczba bezrobotnych w relacji do osób w wieku produkcyjnym	%	8,4	BDL	BOF	

Dane statystyczne w procesie monitorowania

Lp.	Wskaźnik	Jednostka	Wartość bazowa 2012	Źródło danych	Jednostki terytorialne	Trend
7.	Udział długotrwale bezrobotnych w liczbie bezrobotnych ogółem	%	41,2	BDL	Białystok	
8.	Udział powierzchni objętej obowiązującymi miejscowymi planami zagospodarowania przestrzennego w powierzchni ogółem	%		BDL	gminy BOF	
9.	Dochody budżetów gmin	zł na mieszkańca		BDL	gminy BOF	
10.	Wydatki budżetów gmin	zł na mieszkańca		BDL	gminy BOF	
11.	Wskaźnik zadłużenia	%		dane wewnętrzne	gminy BOF	
12.	Kwota długu	tys. zł		dane wewnętrzne	gminy BOF	
13.	Wskaźnik zagrożenia ubóstwem relatywnym	%		BDL	województwo podlaskie	
14.	Produkcja sprzedana przemysłu	zł/mieszkańca		BDL	województwo podlaskie	

Dane statystyczne w procesie monitorowania

Lp.	Wskaźnik	Jednostka	Wartość bazowa 2012	Źródło danych	Jednostki terytorialne	Trend
15.	Wartość brutto środków trwałych	zł/mieszkańca		BDL	województwo podlaskie	
16.	Nakłady na działalność innowacyjną	zł/mieszkańca		BDL	województwo podlaskie	
17.	Nakłady inwestycyjne w przedsiębiorstwach	zł/mieszkańca		BDL	województwo podlaskie	
18.	Liczba pracujących	osoby/10 000 mieszkańców		BDL	województwo podlaskie	
19.	Przeciętne miesięczne wynagrodzenia w relacji do średniej krajowej	%		BDL	województwo podlaskie	
20.	Liczba spółek handlowych z udziałem kapitału zagranicznego	jednostki gosp./10 000 mieszkańców				
21.	Emisja zanieczyszczeń pyłowych	t na km ²		BDL	województwo podlaskie	
22.	Emisja zanieczyszczeń gazowych	t na km ²		BDL	województwo podlaskie	

Dane statystyczne w procesie monitorowania

Lp.	Wskaźnik	Jednostka	Wartość bazowa 2012	Źródło danych	Jednostki terytorialne	Trend
23.	Ścieki wymagające oczyszczenia odprowadzone do wód lub do ziemi	dam ³ na km ²		BDL	województwo podlaskie	
24.	Udział energii odnawialnej w produkcji energii elektrycznej ogółem	%	60,2	BDL	województwo podlaskie	

Diagnoza sytuacji społeczno-gospodarczej i monitorowanie zjawisk BOF – zgłaszane oczekiwania

Dostarczanie przez statystykę publiczną danych potrzebnych do diagnozy i monitorowania zjawisk na terenie miejskiego obszaru funkcjonalnego miasta wojewódzkiego

Wnioski

- ❑ Miejskie obszary funkcjonalne miast wojewódzkich będą stanowiły istotną grupę beneficjentów środków europejskich w latach 2014-2020.
- ❑ Powoduje to konieczność opracowywania przez nie strategicznych dokumentów rozwoju (strategii ZIT).
- ❑ Skutkiem tego jest zwiększone zapotrzebowanie na dane statystyczne dotyczące tych obszarów w zakresie zjawisk społecznych, gospodarczych i ekologicznych, zarówno na etapie diagnozy sytuacji, jak też monitorowania zachodzących zmian.