



Urząd Statystyczny w Lublinie



LUBELSKI
OŚRODEK BADAŃ REGIONALNYCH

ZMIANY STRUKTURALNE GRUP PODMIOTÓW GOSPODARKI NARODOWEJ W REJESTRZE REGON

W WOJEWÓDZTWIE LUBELSKIM, 2016 R.



informacje i opracowania statystyczne

Lublin 2017

ZESPÓŁ REDAKCYJNY

PRZEWODNICZĄCY

Krzysztof Markowski

CZŁONKOWIE

Anna Adamczyk, Urszula Bronisz, Anna Cichosz,
Elżbieta Duda, Waldemar Dymek, Anna Dziaduch,
Sławomir Dziaduch, Jerzy Hasiec, Andrzej Jakubowski,
Aleksandra Jangas-Kurzak, Renata Jończyk, Ewa Kuniewicz,
Zofia Kurlej, Beata Kwiatkowska-Królikowska,
Elżbieta Łoś, Andrzej Matacz, Marzena Mularczyk,
Artur Myna, Anna Niemczyk, Agnieszka Nocko,
Aneta Olszewska-Welman, Jarosław Plewik, Anna Powęska,
Magdalena Rosołowska, Marek Tatarski, Grzegorz Zabiegły

Autor opracowania – Aleksandra Jangas-Kurzak

Publikację opracowano
w Lubelskim Ośrodku Badań Regionalnych

*Projekt okładki
Wiesław Typiak*

*Wykresy i kartogramy
oraz skład komputerowy
Aleksandra Jangas-Kurzak*

Prosimy o podanie źródła przy publikowaniu danych US.

ISSN 2080-0495

PRZEDMOWA

Szanowni Państwo,

Podmioty gospodarki narodowej pełnią bardzo ważną rolę w rozwoju gospodarczym regionu. To one przyczyniają się do lepszej alokacji zasobów, wprowadzają nowe produkty i usługi na rynek oraz tworzą nowe miejsca pracy. Informacje dotyczące zmian liczby i struktury podmiotów są przedmiotem szczególnego zainteresowania zarówno przedstawicieli administracji rządowej jak i samorządowej oraz środowisk naukowych przygotowujących lokalne i regionalne oceny jak również strategię rozwoju przedsiębiorczości.

Wychodząc naprzeciw zgłaszanym potrzebom informacyjnym, Urząd Statystyczny w Lublinie przygotował publikację „Zmiany strukturalne grup podmiotów gospodarki narodowej w rejestrze REGON w województwie lubelskim, 2016 r.”. Jest to czternaste z kolei opracowanie przedstawiające dane o podmiotach gospodarczych na Lubelszczyźnie. Składa się ono z trzech części, tj. uwag metodycznych, syntezy wyników badań i tablic statystycznych.

W pierwszej części zawarte zostały zasady prezentowania danych, podstawowe definicje oraz szczegółowe uwagi do tablic statystycznych, wykresów i kartogramów. Mogą się Państwo tam zapoznać z pojęciami związanymi z podmiotowością rejestru REGON, pojęciami związanymi z klasyfikacją podstawowych oraz szczególnych form prawnych jak też z terminami dotyczącymi klasyfikacji form własności oraz rodzajów działalności. Z kolei w części drugiej opracowania przedstawiono zmiany liczebności podmiotów gospodarki narodowej. Zaprezentowano tam porównania wybranych danych wojewódzkich z podobnymi informacjami krajowymi. Wiele zagadnień w tej części zaprezentowano w formie wykresów i kartogramów. Natomiast trzecia, najbardziej obszerna, część zawiera tablice statystyczne. Przedstawiono w nich najistotniejsze informacje z krajowego rejestru urzędowego podmiotów gospodarki narodowej REGON. Wybrane dane pogrupowano między innymi według sekcji Polskiej Klasyfikacji Działalności (PKD), form prawnych, sektorów własności oraz w przekrojach według podregionów, powiatów i gmin.

Zasoby rejestru REGON zgromadzone w wojewódzkiej bazie publikacyjnej są znacznie obszerniejsze od zaprezentowanych w niniejszym opracowaniu. Umożliwiają między innymi wykonywanie wykazów adresów podmiotów, jak również ich grupowań według rodzajów działalności, przedziałów przewidywanej liczby pracujących i podziału administracyjnego. W oparciu o dane z rejestru REGON można też prześledzić i przeanalizować zmiany, jakie dokonały się pod względem liczby, struktury oraz profilu działalności podmiotów gospodarczych w województwie lubelskim na przestrzeni lat.

Jestem przekonany, że publikacja przygotowana przez pracowników Urzędu Statystycznego w Lublinie będzie dla Państwa interesującym źródłem wiedzy i informacji w zakresie prezentowanego tematu. Mam też nadzieję, że syntetyczny jej charakter zachęci Państwa do zgłębiania przedstawionych w niej zagadnień i korzystania w tym celu z danych dostępnych w Naszym Urzędzie, jak również na naszej stronie internetowej <http://lublin.stat.gov.pl>, m. in. w Banku Danych Lokalnych (BDL).

Dyrektor
Urzędu Statystycznego
w Lublinie


dr Krzysztof Markowski

Lublin, marzec 2017 r.

PREFACE

Ladies and gentlemen,

Entities of the national economy, regardless of the size and PKD section play a very important role in the economic development of the region. They contribute to a better allocation of resources, introduce new products and services to market and create new jobs. Information about changes in the number and structure of entities is of particular interest to both government and local government representatives and academics preparing local and regional assessments as well as enterprise development strategies.

To meet the expectations, the Statistical Office in Lublin prepared the publication "Structural changes of groups of the national economy entities in the REGON register in lubelskie voivodship, 2016". This is the forthteenth compilation presenting data on number and structure of entities of the national economy in the lubelskie voivodship. The publication consists of three parts: methodical notes, synthesis of surveys' results and statistical tables.

The first part contains the rules of data presentation, basic definitions as well as detailed notes concerning statistical tables, charts and maps. There you can see the concepts related to the subjectivity of REGON register, concepts associated with the classification of basic and specific legal forms as well as the terms concerning the classification of forms of ownership and type of activity. The second part presents changes in the size of entities of national economy. There is also a comparison of selected voivodship data with similar country information. In this section, a number of issues are presented in the form of maps and charts. And the third part - the most extensive, contains statistical tables. The most important data from the National Official Business Register REGON are presented in statistical tables. Selected information is grouped, among other things, by sections of the Polish Classification of Activities, legal forms, ownership sectors as well as subregion, powiat and gmina divisions.

The resources of REGON register collected in the voivodship publication base are considerably larger than presented in this compilation. They enable, among other things, to draw up lists with addresses of entities and group by type of activities, intervals of the expected number of employed and administrative division. On the basis of the data from REGON register, there is a possibility of tracing and analyzing the changes that have taken place in the number, structure and activity profile of economic entities in the lubelskie voivodship for many years.

I am convinced that publication prepared by the staff of the Statistical Office in Lublin will be an interesting source of knowledge and information on the topic presented. I also hope that its synthetic character will encourage you to explore the issues presented and use the data available in our Office as well as on our website <http://lublin.stat.gov.pl>.

*Director
of Statistical Office in Lublin*


Krzysztof Markowski, Ph.D.

Lublin, March 2017

SPIS TREŚCI

TABLE OF CONTENTS

		Str. <i>Page</i>
PRZEDMOWA	<i>PREFACE</i>	3-4
UWAGI METODYCZNE	<i>METHODICAL NOTES</i>	8
SYNTEZA WYNIKÓW BADAŃ	<i>SYNTHESIS OF SURVEYS' RESULTS</i>	17
		<u>Tabl. <i>Table</i></u>
TABLICE	TABLES	
dostępne w wersji elektronicznej w formacie xls	<i>available in electronic format xls</i>	
Podmioty gospodarki narodowej według wybranych form prawnych i województw (2014, 2015, 2016).....	<i>Entities of the national economy by selected legal forms and voivodship (2014, 2015, 2016)</i>	1
Podmioty gospodarki narodowej według wybranych form prawnych i województw w 2016 r. (na 10 tys. mieszkańców)	<i>Entities of the national economy by selected legal forms and voivodship in 2016 (per 10 thous. population)</i>	2
Podmioty gospodarki narodowej według sekcji PKD	<i>Entities of the national economy by the sections of the Polish Classification of Activities (PKD)</i>	3
Podmioty gospodarki narodowej według podregionów, powiatów i gmin w 2016 r.	<i>Entities of the national economy by subregion, powiat and gmina in 2016</i>	4
Podmioty gospodarki narodowej według sektorów własności, podregionów i powiatów	<i>Entities of the national economy by ownership sectors, subregion and powiat</i>	5
Podmioty gospodarki narodowej według sektorów własności i sekcji PKD	<i>Entities of the national economy by ownership sectors and sections of the Polish Classification of Activities (PKD)</i>	6
Podmioty gospodarki narodowej według sektorów i form własności oraz podregionów i powiatów	<i>Entities of the national economy by ownership sectors, subregion and powiat</i>	7
Podmioty gospodarki narodowej według sekcji PKD, podstawowych form prawnych i przewidywanej liczby pracujących	<i>Entities of the national economy by sections of the Polish Classification of Activities (PKD), basic legal forms and the expected number of employed</i>	8
Podmioty gospodarki narodowej według podstawowych form prawnych, przewidywanej liczby pracujących, podregionów i powiatów oraz wybranych sekcji PKD	<i>Entities of the national economy by basic legal forms, the expected number of employed, subregions and powiats as well as sections of the Polish Classification of Activities (PKD)</i>	9
Spółki handlowe według rodzaju kapitału i sekcji PKD	<i>Commercial companies by type of capital and sections of the Polish Classification of Activities (PKD)</i>	10
Spółki handlowe według rodzaju kapitału, podregionów i powiatów.....	<i>Commercial companies by type of capital, subregion and powiat</i>	11
Osoby prawne według podregionów i powiatów ..	<i>Legal persons by subregion and powiat</i>	12
Jednostki organizacyjne niemające osobowości prawnej według podregionów i powiatów	<i>Organizational units without legal personality by subregion and powiat</i>	13
Osoby fizyczne prowadzące działalność gospodarczą w podziale na sekcje PKD według podregionów i powiatów	<i>Natural persons conducting economic activity by sections of the Polish Classification of Activities (PKD), subregion and powiat</i>	14

Osoby fizyczne i spółki cywilne w sekcji „Handel; naprawa pojazdów samochodowych” według grup PKD	<i>Natural persons and civil law partnerships in section “Trade; repair of motor vehicles” by groups of the Polish Classification of Activities (PKD).....</i>	15
Osoby fizyczne i spółki cywilne w sekcji „Przetwórstwo przemysłowe” według wybranych grup PKD	<i>Natural persons and civil law partnerships in section “Manufacturing” by selected groups of the Polish Classification of Activities (PKD).....</i>	16
Osoby fizyczne i spółki cywilne w sekcji „Budownictwo” według grup PKD.....	<i>Natural persons and civil law partnerships in section “Construction” by groups of the Polish Classification of Activities (PKD).....</i>	17
Osoby fizyczne i spółki cywilne w sekcji „Działalność profesjonalna, naukowa i techniczna” według grup PKD.....	<i>Natural persons and civil law partnerships in section “Professional, scientific and technical activities” by groups of the Polish Classification of Activities (PKD).....</i>	18
Podmioty gospodarki narodowej nowo zarejestrowane według wybranych form prawnych i sekcji PKD	<i>Entities of the national economy newly registered by selected legal forms and sections of the Polish Classification of Activities (PKD).....</i>	19
Podmioty gospodarki narodowej nowo zarejestrowane według wybranych form prawnych, podregionów i powiatów	<i>Entities of the national economy newly registered by selected legal forms, subregion and powiat</i>	20
Podmioty gospodarki narodowej wyrejestrowane według wybranych form prawnych i sekcji PKD	<i>Deleted entities of the national economy by selected legal forms and sections of the Polish Classification of Activities (PKD)</i>	21
Podmioty gospodarki narodowej wyrejestrowane według wybranych form prawnych, podregionów i powiatów	<i>Deleted entities of the national economy by selected legal forms, subregion and powiat...</i>	22
Podmioty gospodarki narodowej z zawieszoną działalnością według wybranych form prawnych i sekcji PKD	<i>Entities of the national economy of suspended activity by selected legal forms and sections of the Polish Classification of Activities (PKD).....</i>	23
Podmioty gospodarki narodowej z zawieszoną działalnością według wybranych form prawnych, podregionów i powiatów	<i>Entities of the national economy of suspended activity by selected legal forms, subregion and powiat</i>	24

WYKRESY I KARTOGRAMY

CHARTS AND MAPS

Podmioty gospodarki narodowej według form prawnych w 2016 r.	<i>Entities of the national economy by legal form in 2016.....</i>	17
Podmioty gospodarki narodowej według sekcji PKD w 2016 r.	<i>Entities of the national economy by sections of the Polish Classification of Activities (PKD) in 2016.....</i>	18
Podmioty gospodarki narodowej	<i>Entities of the national economy</i>	19
Podmioty gospodarki narodowej według województw w 2016 r.	<i>Entities of the national economy by voivodship in 2016.....</i>	20
Podmioty gospodarki narodowej w województwie lubelskim w 2016 r.....	<i>Entities of the national economy in lubelskie voivodship in 2016.....</i>	21

OBJAŚNIENIA ZNAKÓW UMOWNYCH

Kreska (-)	–	zjawisko nie wystąpiło.
Znak x	–	wypełnienie pozycji jest niemożliwe lub niecelowe.
Znak Δ	–	oznacza, że nazwy zostały skrócone w stosunku do obowiązującej klasyfikacji.
„W tym”	–	oznacza, że nie podaje się wszystkich składników sumy.

UŻYWANE SKRÓTY

art.	artykuł	p.proc.	punkt procentowy
cd.	ciąg dalszy	poz.	pozycja
Dz. U.	Dziennik Ustaw	r.	rok
dok.	dokończenie	tabl.	tablica
itp.	i tym podobne	tzw.	tak zwany
itd.	i tak dalej	ust.	ustęp
m.in.	między innymi	wg	według
NACE	NOMENCLATURE DES ACTIVITÉS DE COMMUNAUTÉ EUROPÉENNE	tys.	tysiąc
np.	na przykład	z o.o.	z ograniczoną odpowiedzialnością
nr	numer	z późn. zm.	z późniejszymi zmianami
PKD	POLSKA KLASYFIKACJA DZIAŁALNOŚCI		

UWAGI METODYCZNE

Źródłem publikowanych danych jest krajowy rejestr urzędowy podmiotów gospodarki narodowej, zwany dalej rejestrem REGON, który prowadzony jest przez Prezesa GUS. Zasady prowadzenia rejestru REGON określają przepisy ustawy z dnia 29 czerwca 1995 r. o statystyce publicznej (Dz. U. z 2016 r., poz. 1068, z późniejszymi zmianami) oraz przepisy rozporządzenia Rady Ministrów z dnia 30 listopada 2015 r. w sprawie sposobu i metodologii prowadzenia i aktualizacji rejestru podmiotów gospodarki narodowej, wzorów wniosków, ankiet i zaświadczeń (Dz. U. poz. 2009, z późniejszymi zmianami). Informacje zbierane w rejestrze nie są danymi statystycznymi (art. 41 ust. 3 ustawy o statystyce publicznej), co oznacza, że są one – z określonymi wyjątkami – jawne i ogólnodostępne.

Do rejestru REGON wpisywane są podmioty gospodarki narodowej (zwane dalej jednostkami prawnymi), czyli osoby prawne, jednostki organizacyjne niemające osobowości prawnej, osoby fizyczne prowadzące działalność gospodarczą oraz zgłoszone przez jednostkę prawną jednostki lokalne.

Podstawową funkcją rejestru REGON jest identyfikowanie podmiotów gospodarki narodowej w sposób jednoznaczny i niepowtarzalny, co realizuje się poprzez nadawanie im numerów identyfikacyjnych REGON posiadających walor unikatowości.

Rejestr REGON jest bieżąco uaktualniany na podstawie danych przekazywanych z innych rejestrów oraz na podstawie wniosków zgłaszanych do urzędów statystycznych przez jednostki prawne zobowiązane do tego trybu zgłaszania informacji do rejestru REGON. Zgodnie z obowiązującymi przepisami prawa wpis, zmiana wpisu lub skreślenie z rejestru REGON dla:

- a) przedsiębiorców będących osobami fizycznymi następuje na podstawie danych z wniosku o wpis do Centralnej Ewidencji i Informacji o Działalności Gospodarczej prowadzonej przez ministra właściwego do spraw gospodarki. CEIDG przesyła do Głównego Urzędu Statystycznego odpowiednie dane zawarte we wniosku o wpis do CEIDG niezbędne dla uzyskania wpisu, zmiany lub skreślenia wpisu w krajowym rejestrze urzędowym podmiotów gospodarki narodowej (REGON),
- b) podmiotów wpisanych do Krajowego Rejestru Sądowego, z wyłączeniem rejestru dłużników niewypłacalnych i podmiotów, o których mowa w art. 49a ust. 1 o Krajowym Rejestrze Sądowym, następuje od 1 grudnia 2014 r. na podstawie danych przekazywanych do rejestru REGON drogą elektroniczną z KRS, a w zakresie danych uzupełniających wymienionych w art. 42, ust. 3a, pkt 2 ustawy o statystyce publicznej – na podstawie danych przekazywanych z CRP KEP (Centralny Rejestr Podmiotów Krajowej Ewidencji Podatników),
- c) szkół lub placówek oświatowych następuje na podstawie danych przekazywanych do rejestru REGON drogą elektroniczną z bazy Systemu Informacji Oświatowej (SIO),
- d) pozostałych podmiotów gospodarki narodowej następuje na podstawie wniosku RG-OP (wniosek o wpis do krajowego rejestru urzędowego podmiotów gospodarki narodowej, o zmianę cech objętych wpisem, o skreślenie wpisu osoby prawnej, jednostki organizacyjnej niemającej osobowości prawnej lub ich jednostki lokalnej) lub RG-OF (wniosek o wpis do krajowego rejestru urzędowego podmiotów gospodarki narodowej, o zmianę cech objętych wpisem, o skreślenie wpisu osoby fizycznej prowadzącej działalność gospodarczą lub jej jednostki lokalnej niepodlegających wpisowi do CEIDG).

Ponadto od 2011 r. do aktualizacji rejestru REGON wykorzystywane są informacje dotyczące zgonów osób fizycznych pochodzące z Powszechnego Elektronicznego Systemu Ewidencji Ludności (PESEL).

Dane – jeśli nie zaznaczono inaczej – opracowano zgodnie z każdorazowym stanem organizacyjnym gospodarki narodowej, a informacje o województwie zaprezentowano według podziału administracyjnego obowiązującego w danym roku. Przez „miasta” rozumie się obszar położony w granicach administracyjnych tych jednostek, przez „wieś” – pozostałe terytorium województwa.

Zgodnie z Nomenklaturą Jednostek Terytorialnych do Celów Statystycznych (NTS), opracowaną na podstawie Nomenclature of Territorial Units for Statistics (NUTS), obowiązującą w krajach Unii Europejskiej, w województwie lubelskim wyodrębniono w 2007 r. cztery podregiony: bialski, chełmsko-zamojski, lubelski i puławski (rozporządzenie Rady Ministrów z dnia 14 XI 2007 r., Dz. U. Nr 214, poz. 1573, z późniejszymi zmianami).

Podstawową kategorią, według której są opisywane oraz grupowane podmioty prezentowane w publikacji, jest forma prawna. Określa ona status jednostki prawnej (tzw. podstawowa forma prawna) oraz odrębność uregulowań prawnych dotyczących powstawania i funkcjonowania jednostek prawnych (tzw. szczególna forma prawna).

Dane o liczbie podmiotów gospodarki narodowej zarejestrowanych w rejestrze REGON, ujmowane w tablicach dotyczą w większości stanu na koniec 2015 roku porównywanego ze stanem na koniec poprzedniego roku. Natomiast tablice 19, 20, 21 i 22 podają zmiany, jakie zaszły w ciągu całego roku.

Dane nie obejmują osób fizycznych prowadzących indywidualne gospodarstwa rolne. Nie są również ujmowane jednostki lokalne podmiotów gospodarki narodowej, czyli zakłady, oddziały i filie.

W tablicach i części graficznej przyjęto do przeliczeń stan ludności na koniec II kwartału 2016 roku.

Publikacja prezentuje podmioty gospodarki narodowej m.in. według: form prawnych, sekcji i grup Polskiej Klasyfikacji Działalności, sektorów własnościowych, rodzaju kapitału, przewidywanej liczby pracujących, podregionów, powiatów i gmin.

W związku z wprowadzonymi od 1 XII 2014 r. zmianami przepisów prawnych regulujących sposób zasilania rejestru REGON informacjami o podmiotach podlegających wpisowi do Krajowego Rejestru Sądowego, istnieje możliwość wystąpienia w rejestrze REGON niewypełnionych pozycji dotyczących przewidywanej liczby pracujących, adresu siedziby/zamieszkania, rodzaju przeważającej działalności oraz formy własności. Dane naliczone według ww. informacji mogą nie sumować się na liczbę ogółem prezentowaną w poszczególnych tablicach.

Podział podmiotów gospodarki narodowej wg kryterium podstawowych i szczególnych form prawnych przedstawia schemat załączony w dalszej części publikacji.

W stosunku do obowiązującej Polskiej Klasyfikacji Działalności w publikacji zastosowano skróty. Skrócone nazwy oznaczone zostały w tablicach znakiem "Δ". Zestawienie zastosowanych skrótów i pełnych nazw podaje się poniżej:

sekcje PKD	
skrót	pełna nazwa
Wytwarzanie i zaopatrywanie w energię elektryczną, gaz, parę wodną i gorącą wodę	Wytwarzanie i zaopatrywanie w energię elektryczną, gaz, parę wodną, gorącą wodę i powietrze do układów klimatyzacyjnych
Dostawa wody; gospodarowanie ściekami i odpadami; rekultywacja	Dostawa wody; gospodarowanie ściekami i odpadami oraz działalność związana z rekultywacją
Handel; naprawa pojazdów samochodowych	Handel hurtowy i detaliczny; naprawa pojazdów samochodowych, włączając motocykle
Zakwaterowanie i gastronomia	Działalność związana z zakwaterowaniem i usługami gastronomicznymi
Obsługa rynku nieruchomości	Działalność związana z obsługą rynku nieruchomości
Administrowanie i działalność wspierająca	Działalność w zakresie usług administrowania i działalność wspierająca
Gospodarstwa domowe zatrudniające pracowników oraz wytwarzające produkty na własne potrzeby	Gospodarstwa domowe zatrudniające pracowników; gospodarstwa domowe produkujące wyroby i świadczące usługi na własne potrzeby

SŁOWNIK POJĘĆ

Pojęcia związane z podmiotowością rejestru REGON

Podmiot gospodarki narodowej – osoba prawna, jednostka organizacyjna niemająca osobowości prawnej oraz osoba fizyczna prowadząca działalność gospodarczą. W systemie REGON pojęcie podmiotu gospodarki narodowej jest tożsame z pojęciem **jednostki prawnej**. Posiadanie osobowości prawnej nie jest kryterium określenia podmiotu jako jednostki prawnej.

Jednostka lokalna – zorganizowana całość (zakład, oddział, filia itp.) położona w miejscu zidentyfikowanym odrębnym adresem, pod którym, lub z którego prowadzona jest działalność przez co najmniej jedną osobę pracującą, przy czym wyjątkowo:

– **zakłady samodzielnie bilansujące** zlokalizowane pod jednym adresem są odrębnymi jednostkami lokalnymi,

- **objęte odrębną rejestracją prawną organizacyjne części podmiotów** (np. szkoły prowadzone przez osoby fizyczne) są jednostkami lokalnymi,
- **jednostki prowadzące działalność w zakresie transportu** są jednostkami lokalnymi według miejsc, z których wydawane są polecenia lub organizowana jest praca,
- **jednostki prowadzące działalność w zakresie budownictwa** są jednostkami lokalnymi według miejsca, w którym przyjmowane są zlecenia na wykonawstwo robót budowlanych i pomocniczych albo wykonywane są prace zarządu albo prowadzona jest organizacja pracy budowlanej i pomocniczej; place budów (miejsca realizacji poszczególnych budów) nie są jednostkami lokalnymi,
- **zakłady lecznicze podmiotu leczniczego**, o których mowa w przepisach o działalności leczniczej, są odrębnymi jednostkami lokalnymi.

Pojęcia związane z klasyfikacją podstawowych form prawnych

Osobowość prawna – zdolność prawna oraz zdolność do czynności prawnych przyznawana osobom prawnym przez ustawę. Jednostka organizacyjna uzyskuje osobowość prawną z chwilą jej wpisu do właściwego rejestru, chyba że przepisy szczególne stanowią inaczej.

Podstawowa forma prawna – kategoria określająca status jednostki prowadzącej działalność; jest on oznaczany poprzez przymiot posiadania lub nieposiadania osobowości prawnej (w przypadku jednostek organizacyjnych) lub poprzez przymiot posiadania zdolności do czynności prawnych (w przypadku osoby fizycznej).

Osoba prawna – jednostka organizacyjna, której przepisy szczególne przyznają osobowość prawną.

Typowymi osobami prawnymi są:

- spółki kapitałowe (akcyjne, z o.o.),
- spółdzielnie,
- przedsiębiorstwa państwowe,
- agencje rządowe (państwowe osoby prawne),
- partie polityczne,
- związki zawodowe,
- związki pracodawców,
- stowarzyszenia rejestrowe,
- i inne (patrz schemat ilustrujący podział podmiotów gospodarki narodowej wg kryterium podstawowych i szczególnych form prawnych).

Szczególnymi osobami prawnymi są: Skarb Państwa, gminy, powiaty, województwa samorządowe, kościoły i związki wyznaniowe. Osoba prawna jest **jednym z trzech typów jednostek prawnych**.

Jednostka organizacyjna niemająca osobowości prawnej – do tej grupy zaliczane są zarówno jednostki organizacyjne niebędące osobami prawnymi, którym ustawa nie przyznaje zdolności prawnej (np. spółki cywilne, stowarzyszenia zwykłe), jak i jednostki organizacyjne niewyposażone przez prawo w osobowość prawną, którym przysługuje zdolność prawna (np. spółka jawna, partnerska, komandytowa, komandytowo-akcyjna). Jednostki organizacyjne niemające osobowości prawnej, którym ustawa przyznała zdolność prawną są podmiotami prawa. Oznacza to, że mogą w pełnym zakresie uczestniczyć w obrocie gospodarczym, być podmiotami stosunków prawnych. Na podstawowe atrybuty podmiotowości prawnej składają się: nabywanie praw, zaciąganie zobowiązań (we własnym imieniu). Szczególnymi jednostkami niemającymi osobowości prawnej są jednostki budżetowe (urzędy władzy rządowej i samorządowej, kontroli, wymiaru sprawiedliwości) oraz powoływane dla wykonywania zadań Państwa lub samorządu terytorialnego inne jednostki organizacyjne takie jak: szkoły, inspekcje, sądy itd. Jednostka organizacyjna niemająca osobowości prawnej jest **jednym z trzech typów jednostek prawnych**.

Osoba fizyczna prowadząca działalność gospodarczą – w rejestrze REGON jest to osoba fizyczna będąca przedsiębiorcą w rozumieniu ustawy z dnia 2 lipca 2004 r. o swobodzie działalności gospodarczej (Dz. U. z 2010 r. Nr 220, poz. 1447, z późniejszymi zmianami) i inna osoba fizyczna prowadząca działalność na własny rachunek w celu

osiągnięcia zysku oraz osoba fizyczna prowadząca indywidualne gospodarstwo rolne. Wpisowi do rejestru REGON nie podlega osoba fizyczna w zakresie prowadzonej działalności oświatowej obejmującej prowadzenie przedszkola, szkoły, placówki lub innej jednostki organizacyjnej, o której mowa w art. 2 ustawy z dnia 7 września 1991 r. o systemie oświaty (Dz. U. z 2004 r. Nr 256, poz. 2572, z późniejszymi zmianami). Osoba fizyczna prowadząca działalność gospodarczą jest **jednym z trzech typów jednostek prawnych** wpisywanych do rejestru REGON.

Wybrane pojęcia związane z klasyfikacją szczególnych form prawnych

Wspólnota samorządowa – w systemie REGON pod tym pojęciem klasyfikowane są następujące osoby prawne: województwo, powiat, gmina, stowarzyszenie gmin, związek gmin, związki powiatów, stowarzyszenie powiatów.

Skarb Państwa – osoba prawna szczególnego rodzaju, która w stosunkach cywilnoprawnych jest podmiotem praw i obowiązków dotyczących mienia państwowego nienależącego do innych państwowych osób prawnych. Bierze udział w obrocie cywilnoprawnym nie jako całość, ale przez swoje tzw. *stationes fisci* będące określonymi jednostkami organizacyjnymi.

Spółka handlowa – spółka, której utworzenie, organizację, funkcjonowanie, rozwiązywanie, łączenie, podział, przekształcenie reguluje Kodeks spółek handlowych. Spółki handlowe dzielą się na osobowe (jawne, partnerskie, komandytowe, komandytowo-akcyjne) i kapitałowe (akcyjne, z ograniczoną odpowiedzialnością). Mają one obowiązek uzyskania wpisu do Krajowego Rejestru Sądowego.

- **Spółka akcyjna** – spółka kapitałowa, będąca osobą prawną, która działa opierając się na kapitale zakładowym podzielonym na akcje. Akcja poza tym, że jest udziałem (ułamkiem) w kapitale zakładowym, ogółem praw i obowiązków akcjonariusza, wynikającym z jego uczestnictwa w spółce, jest papierem wartościowym. Spółka akcyjna może powstać w każdym celu dozwolonym przez prawo.
- **Spółka z ograniczoną odpowiedzialnością** – spółka handlowa o kapitałowym charakterze, mająca osobowość prawną, działająca w oparciu o kapitał zakładowy podzielony na udziały, ponosząca odpowiedzialność całym swoim majątkiem za zobowiązania spółki. Spółka z o.o. może być utworzona w każdym celu dozwolonym przez prawo. Wspólnicy nie odpowiadają za zobowiązania spółki, ale ponoszą ryzyko wniesionymi do spółki wkładami.
- **Spółka partnerska** – spółka osobowa tworzona przez wspólników tylko w celu wykonywania wolnego zawodu w spółce prowadzącej przedsiębiorstwo pod własną firmą. Wspólnikami, zwanymi w spółce partnerskiej partnerami, mogą być tylko osoby fizyczne uprawnione do wykonywania wolnych zawodów takich jak np. adwokat, aptekarz, architekt, lekarz. Partnerzy ponoszą odpowiedzialność za ogólne - niezwiązane z wykonywaniem wolnych zawodów - zobowiązania spółki (np. remont lokalu). Odpowiedzialność partnerów jest w tych ostatnich przypadkach odpowiedzialnością nieograniczoną, osobistą, solidarną i subsydiarną. Partner nie ponosi odpowiedzialności za zobowiązania spółki w związku z wykonywaniem przez pozostałych partnerów wolnego zawodu w spółce, jak również za zobowiązania spółki będące następstwem działań lub zaniechań osób zatrudnionych przez spółkę na podstawie umowy o pracę lub innego stosunku prawnego, które podlegały kierownictwu innego partnera przy świadczeniu usług związanych z przedmiotem działalności spółki.
- **Spółka jawna** – spółka osobowa prowadząca pod własną firmą przedsiębiorstwo zarobkowe, niebędąca inną spółką handlową. Wspólnikiem w spółce mogą być osoby fizyczne, osoby prawne, a także inne handlowe spółki osobowe. Spółka jawna ponosi odpowiedzialność za własne zobowiązania i nie ponosi odpowiedzialności za zobowiązania wspólników. Z kolei wspólnicy ponoszą solidarną i subsydiarną odpowiedzialność za zobowiązania spółki bez ograniczenia, całym swoim majątkiem. Solidarność zobowiązania oznacza, że każdy ze wspólników z innymi wspólnikami wspólnie ze spółką odpowiada za całość długu. W przypadku spełnienia świadczenia przez któregoś ze wspólników lub niektórych z nich, albo wszystkich, ale nie w częściach równych, przysługuje im wzajemne prawo do rozliczeń regresowych. Subsydiarność oznacza, że wierzyciel spółki może prowadzić egzekucję z majątku wspólnika, w przypadku gdy egzekucja z majątku spółki okaże się bezskuteczna.
- **Spółka komandytowa** – spółka osobowa mająca na celu prowadzenie przedsiębiorstwa pod własną firmą, w której wobec wierzycieli za zobowiązania spółki, co najmniej jeden wspólnik odpowiada bez ograniczenia

(komplementariusz), a odpowiedzialność co najmniej jednego wspólnika (komandytariusza) jest ograniczona. Wspólnikami mogą być osoby fizyczne, osoby prawne i inne podmioty mające zdolność prawną. Odpowiedzialność komplementariusza jest odpowiedzialnością osobistą, nieograniczoną, solidarną i subsydiarną. Odpowiedzialność komandytariusza jest ograniczona do wysokości sumy komandytowej.

- **Spółka komandytowo-akcyjna** – spółka osobowa mająca na celu prowadzenie przedsiębiorstwa pod własną firmą, w której wobec wierzycieli za zobowiązania spółki, co najmniej jeden wspólnik odpowiada bez ograniczenia (komplementariusz), a co najmniej jeden wspólnik jest akcjonariuszem. Spółka komandytowo-akcyjna jest konstrukcją zawierającą w istocie elementy spółki jawnej i akcyjnej. Odpowiedzialność komplementariusza jest odpowiedzialnością nieograniczoną, osobistą, solidarną i subsydiarną. Komplementariuszem mogą być osoby prawne, spółki osobowe oraz osoby fizyczne. Akcjonariuszem może być osoba prawna, handlowa spółka osobowa, osoba fizyczna. Nie może nim być spółka cywilna. Akcjonariusz nie ponosi odpowiedzialności za zobowiązania spółki, ale ponosi ryzyko majątkowe związane z wnoszonymi do spółki wkładami.

Spółka (akcyjna, z o.o.) z udziałem kapitału: Skarbu Państwa, państwowych osób prawnych, samorządu terytorialnego, krajowych osób fizycznych lub prywatnych osób prawnych, zagranicznych osób prawnych lub fizycznych – spółka prawa handlowego, w której przynajmniej jedna akcja (udział) należy odpowiednio: do Skarbu Państwa, państwowej osoby prawnej, samorządu terytorialnego, krajowej osoby fizycznej lub prywatnej osoby prawnej, osoby fizycznej zagranicznej lub zagranicznej osoby prawnej.

Spółka (akcyjna, z o.o.) z udziałem kapitału: Skarbu Państwa, państwowych osób prawnych, jednostek samorządu terytorialnego lub samorządowych osób prawnych, krajowych osób fizycznych, pozostałych krajowych jednostek prywatnych lub osób zagranicznych – spółka prawa handlowego, w której przynajmniej jedna akcja (udział) należy odpowiednio: do Skarbu Państwa, państwowej osoby prawnej, jednostki samorządu terytorialnego lub samorządowej osoby prawnej, krajowej osoby fizycznej, pozostałej krajowej jednostki prywatnej, osoby zagranicznej.

Spółka cywilna – stosunek zobowiązaniowy łączący strony (wspólników), przez który wspólnicy zobowiązują się dążyć do osiągnięcia wspólnego celu gospodarczego przez działanie w sposób oznaczony, w szczególności przez wniesienie wkładów. Wkłady wspólników mogą przybrać różne formy, ale muszą mieć wartość majątkową. Spółka ta jest jednostką organizacyjną niebędącą osobą prawną, której ustawa nie przyznała zdolności prawnej, a zatem nie jest podmiotem prawa. Przedsiębiorcami w rozumieniu przepisów o działalności gospodarczej są wspólnicy spółki cywilnej. Spółka cywilna podlega wpisowi do rejestru REGON.

Spółka inna – formy organizacyjne zrzeszające osoby fizyczne lub prawne, utworzone dla wykonywania określonej działalności. Spółki te działają w oparciu o przepisy odrębnych ustaw, które nadają im osobowość prawną. Zalicza się tu m.in. spółki wodne, spółki gruntowe.

Przedsiębiorstwo państwowe – samodzielny, samorządny i samofinansujący się przedsiębiorca posiadający osobowość prawną, tworzony przez organ założycielski (naczelne oraz centralne organy administracji państwowej, Narodowy Bank Polski lub banki państwowe). Podstawą prawną działania jest ustawa z dnia 25.09.1981 r. o przedsiębiorstwach państwowych lub odrębna ustawa nadająca konkretnemu przedsiębiorstwu państwowemu osobowość prawną. Podlega obowiązkowi wpisu do Krajowego Rejestru Sądowego.

Państwowa jednostka organizacyjna – jednostka utworzona przez organ państwa do wykonywania zadań i celów państwa, której status, zasięg działania i kompetencje określone zostały w ustawie, a jej działalność jest finansowana z budżetu państwa. Są to np. jednostki badawczo-rozwojowe, Polska Akademia Nauk.

Spółdzielnia – dobrowolne zrzeszenie nieograniczonej liczby osób, o zmiennym składzie osobowym i zmiennym funduszu udziałowym, które w interesie swoich członków prowadzi wspólną działalność gospodarczą i może również prowadzić działalność społeczną i oświatowo-kulturalną. Podstawą prawną działania jest ustawa z dnia 16.09.1982 r. Prawo spółdzielcze, inne ustawy oraz zarejestrowany statut. Spółdzielnia nabywa osobowość prawną z chwilą wpisania jej do Krajowego Rejestru Sądowego.

Fundacja – osoba prawna, której działalność oparta jest na majątku przekazanym przez założyciela-fundatora (osoby fizyczne niezależnie od ich obywatelstwa i miejsca zamieszkania bądź osoby prawne mające siedziby w Polsce lub za granicą) i bieżących wpłatach (dotacjach), ustanowiona dla realizacji zgodnych z podstawowymi interesami Rzeczypospolitej Polskiej celów społecznie lub gospodarczo użytecznych, w szczególności takich, jak: ochrona zdrowia, rozwój gospodarki i nauki, oświata i wychowanie, kultura i sztuka, opieka i pomoc społeczna, ochrona środowiska oraz opieka nad zabytkami. Fundacja działa na podstawie ustawy z dnia 6.04.1984 r. o fundacjach i statutu. Uzyskuje osobowość prawną z chwilą wpisania do Krajowego Rejestru Sądowego.

Fundusz – instytucja rozporządzająca wyodrębnionym zasobem środków finansowych bądź majątkowych przeznaczonych na z góry oznaczony cel, tworzona w drodze ustawy i działająca w zorganizowanej formie funduszu. Fundusz może działać jako osoba prawna lub stanowić wyodrębniony rachunek bankowy, którym dysponuje organ wskazany w ustawie tworzącej fundusz. Przepisy prawa przewidują kilka rodzajów funduszy: fundusze celowe, fundusze emerytalne, fundusze inwestycyjne.

UWAGA: Nazwa „fundusz” występuje także w oznaczeniu jednostek organizacyjnych niemających formy prawnej „fundusz”, lecz działających w innych formach prawnych np. spółki akcyjnej, stowarzyszenia itp.

Stowarzyszenie – dobrowolne, samorządne, trwałe zrzeczenie o celach niezarobkowych, które samodzielnie określa swoje cele, programy działania i struktury organizacyjne oraz uchwała akty wewnętrzne dotyczące jego działalności opierając ją na pracy społecznej członków. Prawo tworzenia stowarzyszeń przysługuje obywatelom polskim mającym pełną zdolność do czynności prawnych i niepozbawionym praw publicznych. Podstawą prawną działania jest ustawa z dnia 07.04.1989 r. Prawo o stowarzyszeniach oraz statut. Stowarzyszenie uzyskuje osobowość prawną i może rozpocząć działalność z chwilą wpisania do Krajowego Rejestru Sądowego. Uproszczoną formą stowarzyszenia jest stowarzyszenie zwykłe, nie posiadające osobowości prawnej.

Partia polityczna – dobrowolna organizacja, występująca pod określoną nazwą, stawiająca sobie za cel udział w życiu publicznym poprzez wywieranie metodami demokratycznymi wpływu na kształtowanie polityki państwa lub sprawowanie władzy publicznej. Partia polityczna nabywa osobowość prawną z chwilą wpisania do ewidencji partii politycznych. Podstawą działania jest ustawa z dnia 27.06.1997 r. o partiach politycznych oraz statut.

Związek zawodowy – dobrowolna i samorządna organizacja ludzi pracy, powołana do reprezentowania i obrony ich praw, interesów zawodowych i socjalnych, która jest niezależna w swojej działalności statutowej od pracodawców, administracji państwowej i samorządu terytorialnego oraz od innych organizacji. Związek zawodowy oraz jego jednostki organizacyjne wskazane w statucie nabywają osobowość prawną z dniem zarejestrowania w Krajowym Rejestrze Sądowym. Podstawą prawną działania związków zawodowych jest ustawa z dnia 23.05.1991 r. o związkach zawodowych.

Organizacja pracodawców – samorządne i niezależne w swej działalności statutowej od organów administracji rządowej, samorządu terytorialnego oraz innych organizacji, związki pracodawców, ich federacje i konfederacje tworzone przez pracodawców, w celu ochrony praw i reprezentowania interesów zrzeszonych członków wobec związków zawodowych pracowników, organów władzy i administracji państwowej oraz organów samorządu terytorialnego. Związek pracodawców nabywa osobowość prawną z dniem zarejestrowania w Krajowym Rejestrze Sądowym. Podstawą prawną działania jest ustawa z dnia 23.05.1991 r. o organizacjach pracodawców.

Samorząd gospodarczy jest jednym z rodzajów tzw. samorządu specjalnego. Jest organizacyjną formą dobrowolnego zrzeszania się przedsiębiorców w celu reprezentowania ich interesów wobec władz państwowych i samorządu terytorialnego oraz organizowania rozmaitych działań sprzyjających rozwojowi przedsiębiorczości i rzemiosła. W Polsce działa on poprzez organizacje przedsiębiorców – izby gospodarcze oraz organizacje samorządu gospodarczego rzemiosła, które uzyskują osobowość prawną z chwilą wpisania do Krajowego Rejestru Sądowego. Podstawą prawną działania jest ustawa z dnia 30.05.1989 r. o izbach gospodarczych oraz ustawa z dnia 22.03.1989 r. o rzemiośle.

Samorząd zawodowy jest organizacyjną formą zrzeszania się obywateli opartą na wspólnocie zawodowej, powstałą w celu reprezentowania interesów osób wykonujących zawody wymagające szczególnego zaufania społecznego wobec instytucji państwa, prowadzenia doskonalenia zawodowego oraz ochrony socjalnej swoich członków.

Wspólnota mieszkaniowa – tworzy ją ogół właścicieli, których lokale wchodzi w skład określonej nieruchomości. Wspólnota mieszkaniowa może nabywać prawa i zaciągać zobowiązania, pozywać i być pozwana, a zatem jako jednostka organizacyjna niebędąca osobą prawną, której ustawa przyznała zdolność prawną, jest podmiotem stosunków cywilnoprawnych. Jest to jednostka organizacyjna, której powstanie nie zostało uzależnione od dokonania czynności prawnej; powstaje ex lege z chwilą wyodrębnienia w danej nieruchomości lokalu, którego właścicielem jest inna osoba niż właściciel nieruchomości.

Pojęcia związane z klasyfikacją form własności

Rodzaj własności – pojęcie stosowane w metodologii rejestru REGON pozwalające wyróżnić typy grup właścicieli. W prawie polskim wyróżnia się następujące rodzaje własności:

- własność Skarbu Państwa,
- własność państwowych osób prawnych,
- własność jednostek samorządu terytorialnego lub samorządowych osób prawnych,
- własność krajowych osób fizycznych,
- własność pozostałych krajowych jednostek prywatnych,
- własność osób zagranicznych.

Forma własności – pojęcie stosowane w metodologii rejestru REGON pozwalające określić stopień „posiadania” przez podmiot kapitału. Wyróżnia się formy własności:

- czystą, co oznacza posiadanie kapitału w 100% przez jeden podmiot lub więcej podmiotów pod warunkiem, iż wszystkie reprezentują ten sam rodzaj własności,
- mieszaną, co oznacza posiadanie kapitału przez dwa lub więcej podmiotów pod warunkiem, że reprezentują one co najmniej dwa różne rodzaje własności.

Sektor własnościowy – pojęcie stosowane w metodologii rejestru REGON pozwalające grupować podmioty gospodarki narodowej z punktu widzenia prawa własności. Wyróżnia się sektor publiczny (mienie zaliczanych do niego podmiotów w całości lub w przeważającej części należy do Skarbu Państwa, państwowych osób prawnych, jednostek samorządu terytorialnego lub samorządowych osób prawnych) oraz sektor prywatny (mienie zaliczanych do niego podmiotów w całości lub w przeważającej części należy do prywatnych właścicieli – osób fizycznych lub prawnych, krajowych lub zagranicznych).

Pojęcia związane z klasyfikacją rodzajów działalności (PKD)

Polska Klasyfikacja Działalności (PKD 2007) została wprowadzona Rozporządzeniem Rady Ministrów z dnia 24 grudnia 2007 r. w sprawie Polskiej Klasyfikacji Działalności (PKD) (Dz. U. Nr 251, poz.1885 z późniejszymi zmianami). PKD 2007 została opracowana na podstawie statystycznej klasyfikacji działalności gospodarczej NACE Rev. 2, wprowadzonej rozporządzeniem (WE) Nr 1893/2006 Parlamentu Europejskiego i Rady z dnia 20 grudnia 2006 r. w sprawie statystycznej klasyfikacji działalności gospodarczej NACE Rev. 2 i zmieniającym rozporządzenie Rady (EWG) Nr 3037/90 oraz niektóre rozporządzenia WE w sprawie określonych dziedzin statystycznych (dziennik Urzędowy UE L 393/1 z dnia 30.12.2006).

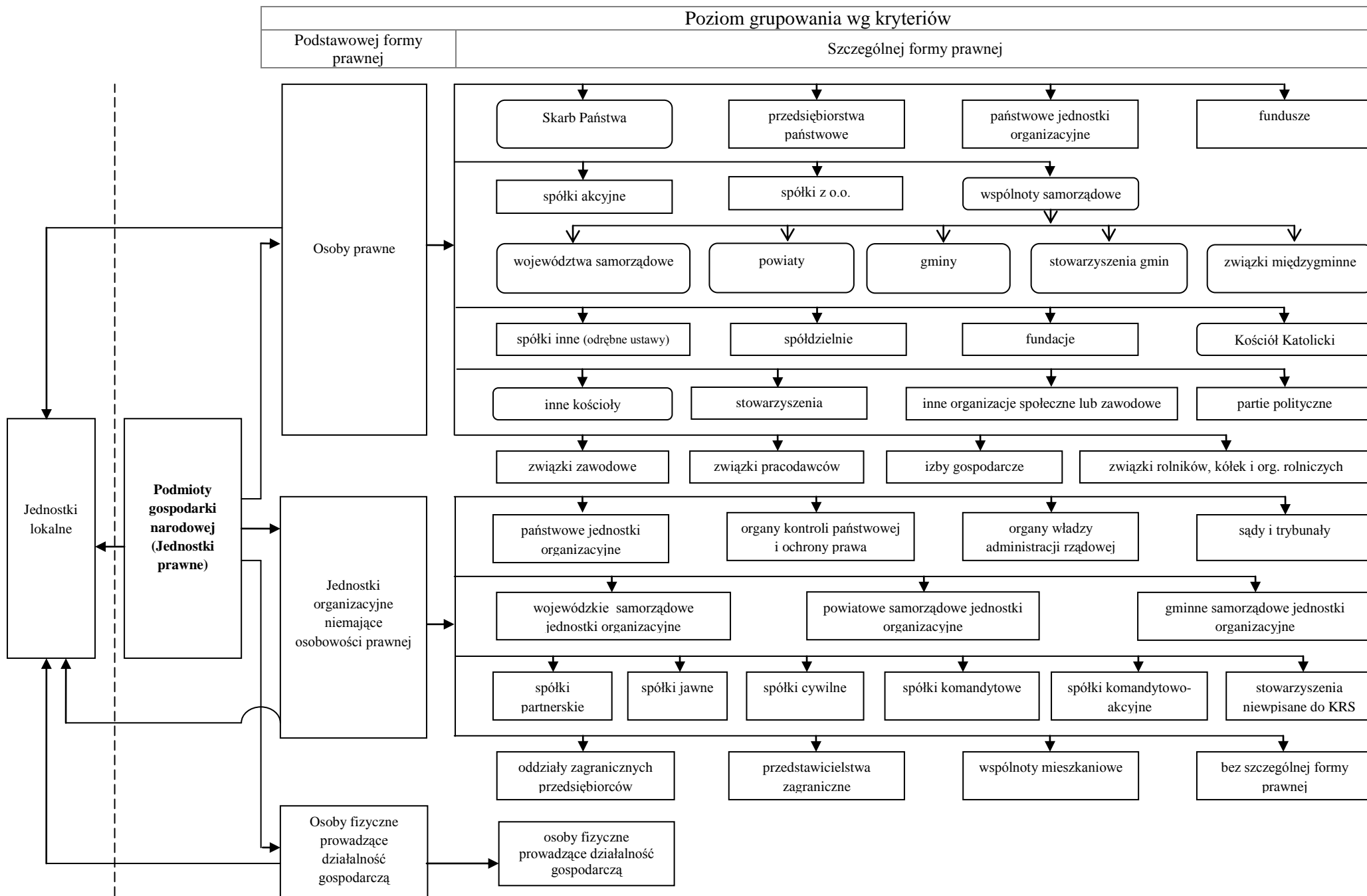
W związku z powyższym PKD 2007 zachowuje pełną spójność i porównywalność metodologiczną, pojęciową, zakresową i kodową z klasyfikacją NACE Rev.2. Klasyfikacja ta jest umownie przyjętym, hierarchicznie

usystematyzowanym podziałem zbioru rodzajów działalności społeczno-gospodarczej, jakie realizują jednostki (podmioty gospodarcze).

Klasyfikacja PKD 2007 jest klasyfikacją pięciopoziomową, ale w przeciwieństwie do tej ostatniej, nie zawiera poziomu pośredniego, tj. podsekcji:

- **poziom pierwszy** (sekcja) – oznaczony jest symbolem jednoliterowym, dzieli ogólną zbiorowość na 21 grupowań rodzajów działalności, na które składają się czynności związane ze sobą z punktu widzenia tradycyjnie ukształtowanego, ogólnego podziału pracy;
- **poziom drugi** (dział) – oznaczony jest dwucyfrowym kodem numerycznym, dzieli ogólną zbiorowość na 88 grupowań rodzajów działalności, na które składają się czynności według cech mających zasadnicze znaczenie zarówno przy określaniu stopnia podobieństwa, jak i przy rozpatrywaniu powiązań występujących w gospodarce narodowej (np. w tablicach przepływów międzygałęziowych);
- **poziom trzeci** (grupa) – oznaczony jest trzycyfrowym kodem numerycznym, obejmuje 272 grupowania rodzajów działalności dające się wyodrębnić z punktu widzenia procesu produkcyjnego, przeznaczenia produkcji bądź też charakteru usługi lub charakteru odbiorcy tych usług;
- **poziom czwarty** (klasa) – oznaczony jest czterocyfrowym kodem numerycznym, obejmuje 615 grupowań rodzajów działalności dających się wyodrębnić przede wszystkim z punktu widzenia specjalizacji procesu produkcyjnego, czy też działalności usługowej;
- **poziom piąty** (podklasa) – oznaczony jest pięciodzianowym kodem alfanumerycznym i obejmuje 654 grupowania. Został on wprowadzony w celu wyodrębnienia rodzajów działalności charakterystycznych dla polskiej gospodarki i będących przedmiotem obserwacji statystycznej. Jeśli na poziomie krajowym nie wprowadzono dodatkowego podziału na poziomie podklasy w stosunku do poziomu międzynarodowego (klasa=podklasie), podklasę taką oznaczono literą Z.

**PODMIOTY GOSPODARKI NARODOWEJ WEDŁUG PODSTAWOWYCH I WYBRANYCH SZCZEGÓLNYCH FORM PRAWNYCH
W REJESTRZE REGON**

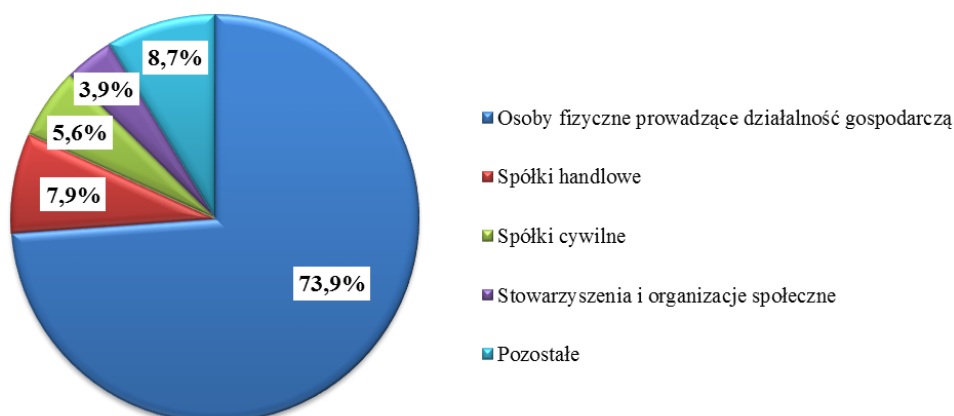


SYNTEZA WYNIKÓW BADAŃ

W województwie lubelskim na koniec 2016 r. do rejestru REGON wpisanych było 174,1 tys. podmiotów gospodarki narodowej. Najliczniejszą grupę stanowiły osoby fizyczne prowadzące działalność gospodarczą¹. Ich udział wyniósł prawie 74% ogółu podmiotów. Znaczącą pozycję w rejestrze zajmowały również spółki, których udział wyniósł prawie 14%. Ponad połowę z nich stanowiły spółki handlowe, a przede wszystkim spółki z o.o.

PODMIOTY GOSPODARKI NARODOWEJ WEDŁUG FORM PRAWNYCH W 2016 R.

Stan w dniu 31 XII



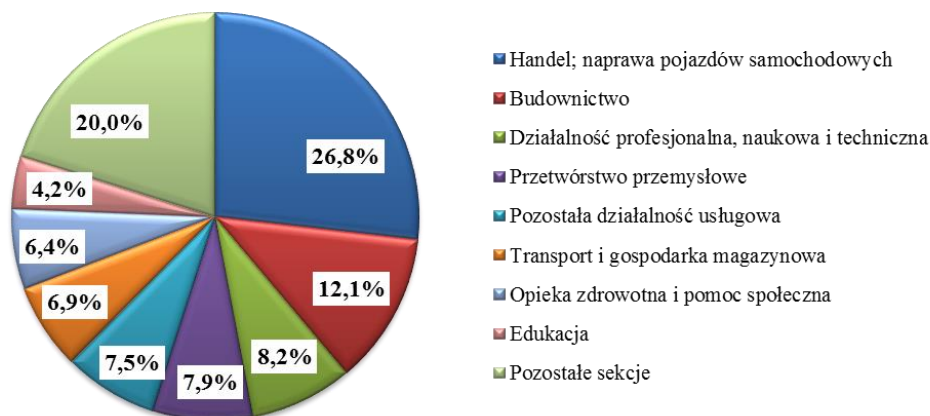
Najwięcej, bo ponad 25%, podmiotów prowadziło działalność w sekcji „Handel; naprawa pojazdów samochodowych”, a następnie „Budownictwo” „Działalność profesjonalna, naukowa i techniczna” i „Przetwórstwo przemysłowe”.

W strukturze podmiotów gospodarki narodowej w województwie przeważały jednostki małe o przewidywanej liczbie pracujących do 9 osób. W 2016 r. stanowiły one prawie 96% zarejestrowanych podmiotów. W tej grupie najwięcej jednostek funkcjonowało w sekcji „Handel; naprawa pojazdów samochodowych” i „Budownictwo”. Podmioty średnie liczące od 10 do 49 pracujących obejmowały nieco ponad 3% wszystkich podmiotów. W tej grupie najwięcej podmiotów było w sekcji „Edukacja” oraz „Handel; naprawa pojazdów samochodowych”. Jednostki duże powyżej 49 pracujących stanowiły prawie 1% ogółu podmiotów, najwięcej z nich działało w sekcji „Edukacja” oraz „Przetwórstwo przemysłowe”.

¹ Ilekroć w opracowaniu jest mowa o osobach fizycznych prowadzących działalność gospodarczą, to informacje o nich nie obejmują osób prowadzących indywidualne gospodarstwa rolne

PODMIOTY GOSPODARKI NARODOWEJ WEDŁUG SEKCJI PKD W 2016 R.

Stan w dniu 31 XII



Liczba podmiotów gospodarki narodowej w porównaniu z 2015 r. wzrosła o 0,5%. Tendencja wzrostowa utrzymuje się od 2005 r.² W największym stopniu przyczynił się do tego wzrost liczby spółek (o 6,0%), a w szczególności spółek handlowych (o 10,6%). Zmniejszyła się natomiast liczba osób fizycznych prowadzących działalność gospodarczą (o 0,7%).

Największy wzrost liczby podmiotów, bo ponad 9%, odnotowano w sekcji „Informacja i komunikacja”. Wzrost zaobserwowano również w sekcjach: „Działalność profesjonalna, naukowa i techniczna”, „Opieka zdrowotna i pomoc społeczna” oraz „Obsługa rynku nieruchomości”. W największym stopniu zmniejszyła się liczba podmiotów zarejestrowanych w sekcji „Działalność finansowa i ubezpieczeniowa”. Spadek odnotowano również w sekcjach: „Handel; naprawa pojazdów samochodowych”, „Rolnictwo, leśnictwo, łowiectwo i rybactwo”, „Zakwaterowanie i gastronomia” oraz „Przetwórstwo przemysłowe”.

W 2016 r. wpisano do rejestru REGON 14,3 tys. podmiotów gospodarki narodowej, prawie o 3% mniej niż w 2015 r. Wśród podmiotów rozpoczynających działalność gospodarczą przeważały osoby fizyczne (83,4%). Najwięcej podmiotów powstało w sekcjach: „Handel; naprawa pojazdów samochodowych” (20,7% ogółu), „Budownictwo” (18,9%) i „Działalność profesjonalna, naukowa i techniczna” (9,7%). Z ogólnej liczby podmiotów zarejestrowanych w 2016 roku 5,2% jednostek nie przetrwało do końca grudnia.

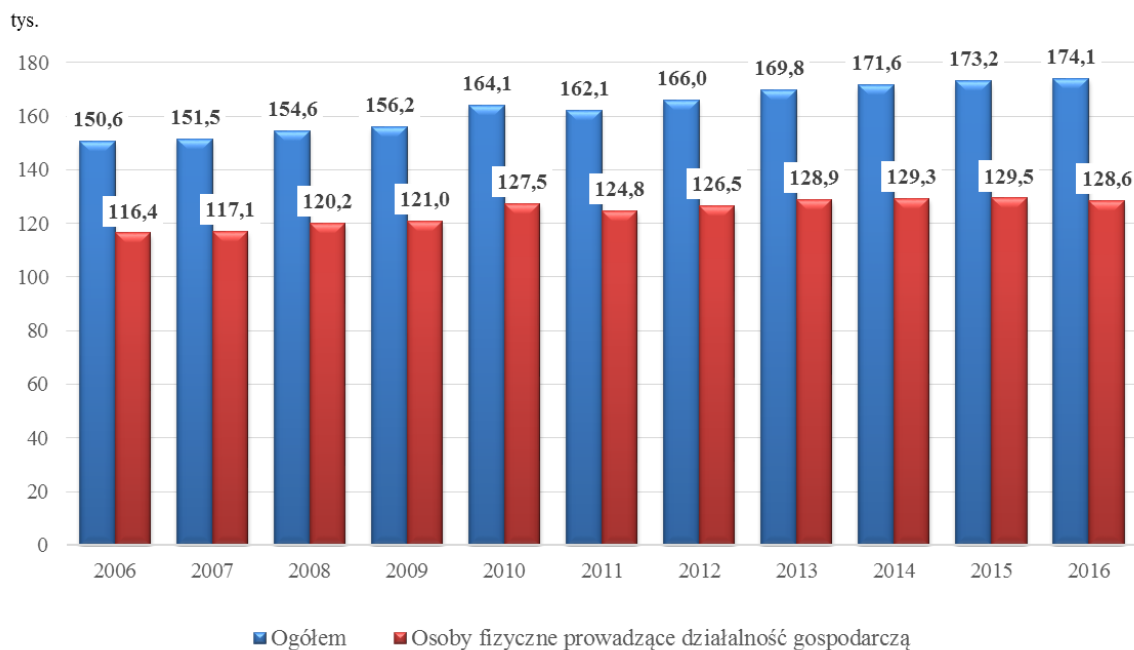
W województwie lubelskim w 2016 r. z rejestru REGON wykreślono 12,7 tys. podmiotów, o ponad 1% więcej niż w poprzednim roku. W większości (ponad 95%) były to osoby fizyczne pro-

² Z wyjątkiem spadku w 2011 r., kiedy to miała miejsce pierwsza aktualizacja rejestru REGON w oparciu o informacje o osobach zmarłych uzyskane z rejestru PESEL oraz aktualizacja w oparciu o informacje o podmiotach wykreślonych z Krajowego Rejestru Sądowego.

wadzące działalność gospodarczą. Najwięcej podmiotów zaprzestało działalności w sekcjach: „Handel; naprawa pojazdów samochodowych” (31,0% ogółu), „Budownictwo” (19,1%) oraz „Przetwórstwo przemysłowe” (7,2%).

PODMIOTY GOSPODARKI NARODOWEJ

Stan w dniu 31 XII

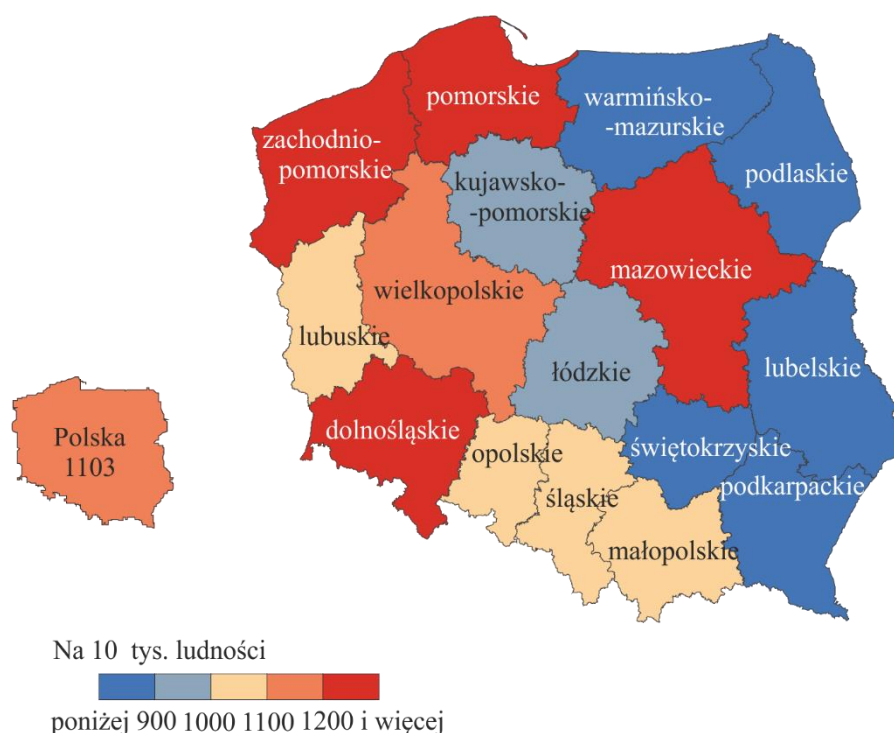


W porównaniu z 2006 r. liczba podmiotów gospodarki narodowej w województwie lubelskim w 2016 r. wzrosła o 15,6%. W największym stopniu zwiększyła się liczba fundacji – odnotowano ich trzykrotnie więcej niż 10 lat temu. Liczba spółek handlowych wzrosła o ponad 75%, a stowarzyszeń i organizacji społecznych prawie o połowę. Tak znaczny wzrost liczby fundacji, stowarzyszeń i organizacji społecznych związany jest z dynamicznym rozwojem sektora organizacji pozarządowych, a tym samym z rozwojem społeczeństwa obywatelskiego. Zmniejszyła się natomiast liczba przedsiębiorstw państwowych (prawie 12-krotnie), spółek cywilnych i spółdzielni. Struktura podmiotów ze względu na formę prawną w analizowanym okresie uległa nieznacznej zmianie. W porównaniu z 2006 r. zwiększył się udział spółek handlowych, stowarzyszeń i organizacji społecznych oraz fundacji, zmniejszył się natomiast udział osób fizycznych prowadzących działalność gospodarczą, spółek cywilnych i spółdzielni.

W 2016 r. podmioty gospodarki narodowej zarejestrowane w województwie stanowiły nieco ponad 4% podmiotów w kraju. Struktura podmiotów według form prawnych w województwie, w porównaniu ze strukturą w kraju, wykazała wyższe udziały osób fizycznych prowadzących działalność gospodarczą, spółdzielni oraz stowarzyszeń i organizacji społecznych. Zaobserwowano natomiast niższy udział spółek handlowych i spółek cywilnych.

PODMIOTY GOSPODARKI NARODOWEJ WEDŁUG WOJEWÓDZTW W 2016 R.

Stan w dniu 31 XII



Według stanu w dniu 31 XII 2016 r. na 10 tys. ludności³ województwa przypadało 815 podmiotów, w tym 602 osoby fizyczne prowadzące działalność gospodarczą, 64 spółki handlowe, 46 spółek cywilnych, 5 spółdzielni oraz 32 stowarzyszenia i organizacje społeczne. W większości wartości wskaźników były mniejsze od średnich krajowych. Jedynie w przypadku spółdzielni oraz stowarzyszeń i organizacji społecznych wskaźniki przewyższyły wartości krajowe. Porównując powyższe wskaźniki przedsiębiorczości wśród innych województw, lubelskie zajęło 15 pozycję w przypadku liczby podmiotów ogółem oraz osób fizycznych, 14 – biorąc pod uwagę spółki cywilne, 12 – spółki handlowe, 8 – stowarzyszenia i organizacje społeczne, a 4 – spółdzielnie.

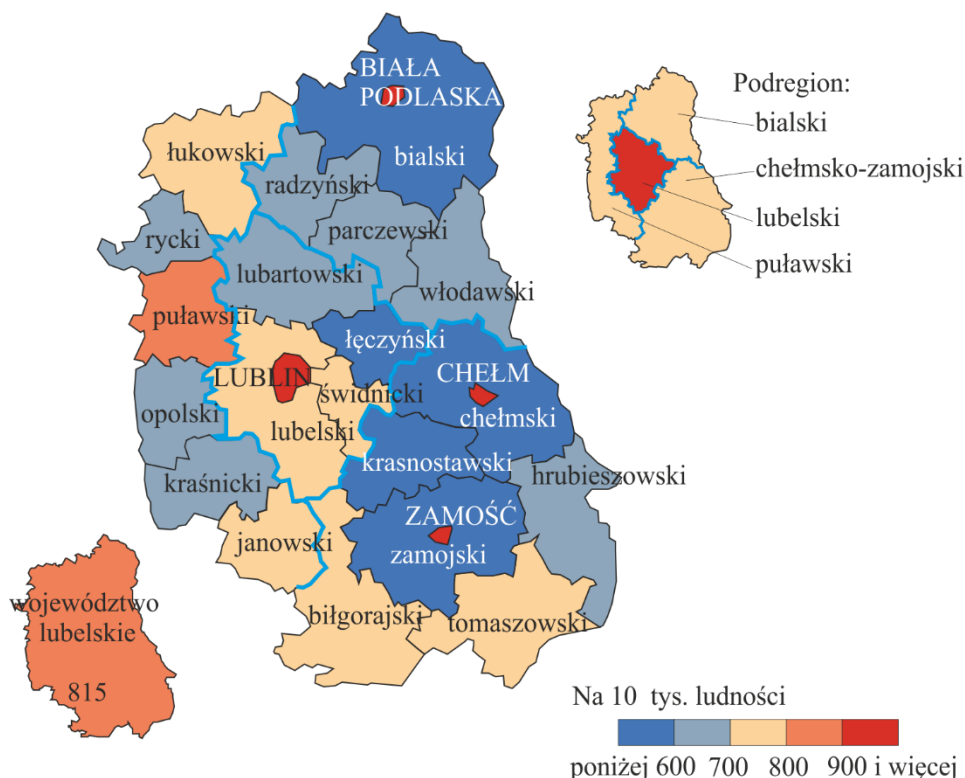
W 2016 r. z ogólnej liczby podmiotów w rejestrze REGON, w województwie najwięcej zarejestrowanych było w podregionie lubelskim – ponad 40%, a następnie w chełmsko-zamojskim – ponad 26%, puławskim – ponad 20%, a najmniej w białskim – ponad 12%. Jeden na trzy podmioty funkcjonował w powiatach grodzkich (Biała Podlaska, Chełm, Lublin i Zamość), a w samym Lublinie jeden na cztery. W powiatach ziemskich najwięcej podmiotów gospodarki narodowej działało w powiecie lubelskim i puławskim (powyżej 5%), zaś najmniej w parczewskim, włodawskim i łączyńskim (poniżej 2%).

³ Patrz „Uwagi metodyczne” str. 9.

W 11 powiatach zanotowano wzrost ogólnej liczby podmiotów – największy w powiecie lubelskim (o ponad 2%), Białej Podlaskiej i Lublinie (o ponad 1%). Spadek liczby podmiotów odnotowano w 12 powiatach. Najwięcej podmiotów ubyło w powiecie włodawskim, parczewskim i krasnostawskim.

PODMIOTY GOSPODARKI NARODOWEJ W WOJEWÓDZTWIE LUBELSKIM W 2016 R.

Stan w dniu 31 XII



Wskaźnik przedsiębiorczości w powiatach grodzkich (1214 podmiotów na 10 tys. ludności⁴) był znacznie wyższy niż w powiatach ziemskich (685). Analogiczna sytuacja zaistniała w przypadku osób fizycznych prowadzących działalność gospodarczą (w powiatach grodzkich – 835 jednostek na 10 tys. ludności, w powiatach ziemskich – 526) i spółek handlowych (odpowiednio 170 i 30). Największą wartość wskaźnik przedsiębiorczości ogółem przyjął w Lublinie (1305 podmiotów na 10 tys. mieszkańców), a najmniejszą w powiecie chełmskim (480). W przypadku osób fizycznych prowadzących działalność gospodarczą największą wartość wskaźnika zaobserwowano w Lublinie (879), a najmniejszą w powiecie chełmskim (367). Biorąc pod uwagę wskaźnik przedsiębiorczości dotyczący spółek handlowych należy podkreślić duże zróżnicowanie między powiatami grodzkimi

⁴ Patrz „Uwagi metodyczne” str.9.

a ziemskimi. W pierwszej grupie najwyższa wartość wskaźnika wystąpiła w Lublinie (205), a najniższa w Chełmie (88). W drugiej natomiast największy wskaźnik zaobserwowano w powiecie świdnickim (52), a najniższy w zamojskim (17).

Stopień koncentracji podmiotów gospodarki narodowej w miastach (62,9% ogółu jednostek) był wyższy niż na wsi. W miastach zarejestrowanych było 60,5% osób fizycznych i 83,5% spółek handlowych; w miastach na prawach powiatu: 36,7% ogółu podmiotów i 34,2% osób fizycznych. Stopień koncentracji spółek handlowych w powiatach grodzkich był wysoki. W 2016 r. funkcjonowało tam 65,1% spółek handlowych, z tego 50,7% w Lublinie.

PODSUMOWANIE

Wyniki badań podmiotów gospodarki narodowej wpisanych do rejestru REGON w województwie lubelskim w 2016 r. wskazują, że:

- ⇒ Liczba podmiotów wzrosła o 0,5% w porównaniu z 2015 r. Zarejestrowano więcej podmiotów niż ich wyrejestrowano, przy czym w stosunku do 2015 r. zmniejszyła się liczba podmiotów nowo zarejestrowanych, a zwiększyła się wyrejestrowanych. Z ogólnej liczby podmiotów zarejestrowanych w 2016 roku 94,8% jednostek kontynuuje działalność w 2017 r.
- ⇒ Struktura podmiotów ze względu na formę prawną nie zmieniła się znacząco. Największy udział nadal miały osoby fizyczne prowadzące działalność gospodarczą (73,9%). Udział ten był wyraźnie wyższy niż w kraju. Niższy natomiast był udział spółek handlowych.
- ⇒ Biorąc pod uwagę sekcje PKD, najczęściej podmiotów działało w sekcji „Handel; naprawa pojazdów samochodowych” (26,8%) i „Budownictwo” (12,1%). W porównaniu z krajem wyższe udziały zaobserwowano w takich sekcjach jak „Handel; naprawa pojazdów samochodowych”, „Budownictwo”, „Transport i gospodarka magazynowa” i „Pozostała działalność usługowa”. Niższym udziałem podmiotów charakteryzowały się m.in. sekcje „Przetwórstwo przemysłowe” i „Działalność profesjonalna, naukowa i techniczna”.
- ⇒ W strukturze podmiotów dominowały jednostki małe o przewidywanej liczbie pracujących do 9 osób (95,9%).
- ⇒ Większość podmiotów funkcjonowała w miastach (62,9%), z czego ponad połowa (36,7% ogółu) w miastach na prawach powiatu. Szczególnie niski stopień przedsiębiorczości (udział w ogólnej liczbie podmiotów w województwie poniżej 2,0%) występował w powiatach parczewskim, włodawskim i łączyńskim.