

Komunikat o sytuacji społeczno-gospodarczej województwa lubelskiego w lutym 2019 r.

28.03.2019 r.

Nr 2/2019

- Na rynku pracy odnotowano wzrost przeciętnego zatrudnienia w sektorze przedsiębiorstw, zarówno w porównaniu z lutym 2018 r. (o 4,5%), jak i w stosunku do poprzedniego miesiąca (o 0,6%). Udział przeciętnego zatrudnienia w województwie w odniesieniu do wielkości krajowej wyniósł 3,2%.
- Stopa bezrobocia rejestrowanego wyniosła 8,3% i była niższa o 0,6 p. proc. niż rok wcześniej i o 0,1 p. proc. w porównaniu z miesiącem poprzednim. W stosunku do lutego 2018 r. odnotowano mniejszą liczbę bezrobotnych ogółem (o 7,2%), nowo rejestrujących się bezrobotnych (o 4,5%) oraz liczbę osób wyłączonych z ewidencji (o 4,3%).
- Przeciętne miesięczne wynagrodzenie brutto w sektorze przedsiębiorstw wzrosło zarówno w ujęciu rocznym (o 10,7%), jak i w stosunku do miesiąca poprzedniego (o 1,0%). Wzrost przeciętnych wynagrodzeń w porównaniu z lutym br. odnotowano w większości sekcji – w największym stopniu w handlu; naprawie pojazdów samochodowych (o 16,5%) oraz w informacji i komunikacji (o 12,1%).
- Produkcja sprzedana przemysłu zwiększyła się w skali roku (o 14,9%, w cenach stałych). W strukturze rodzajowej produkcji dominował dział produkcja artykułów spożywczych (19,4% wartości produkcji sprzedanej przemysłu całego województwa).
- Produkcja budowlano-montażowa była wyższa o 45,2% w stosunku do lutego 2018 r. Największy udział w wartości produkcji budowlano-montażowej miały przedsiębiorstwa zajmujące się robotami budowlanymi związanymi ze wznoszeniem budynków (54,5%).
- Według wstępnych danych liczba oddanych do użytkowania mieszkań była niższa (o 40,5%) niż w lutym 2018 r. Wzrosła liczba mieszkań, na budowę których wydano pozwolenia lub dokonano zgłoszenia z projektem budowlanym (o 12,3%), niższa zaś była liczba mieszkań, których budowę rozpoczęto (o 8,2%).
- Sprzedaż detaliczna w jednostkach handlowych i niehandlowych zwiększyła się zarówno w porównaniu z lutym 2018 r. (o 10,5%), jak i w stosunku do poprzedniego miesiąca (o 2,2%). Sprzedaż hurtowa jednostek handlowych zwiększyła się w stosunku do lutego 2018 r. o 25,2% (w stosunku do miesiąca poprzedniego obniżyła się o 1,9%).
- Na rynku rolnym, w stosunku do lutego 2018 r., wyższe były ceny skupu zbóż, żywca drobiowego i mleka, niższe zaś żywca wołowego i wieprzowego. W obrocie targowiskowym wyższe były ceny zbóż oraz ziemniaków. Opłacalność tuczu trzody chlewnej, mierzona relacją cen skupu żywca wieprzowego do cen żyta na targowiskach uległa pogorszeniu w ujęciu rocznym.

Spis treści

Rynek pracy	4
Wynagrodzenia	9
Ceny detaliczne	11
Rolnictwo	13
Przemysł i budownictwo.....	16
Budownictwo mieszkaniowe	18
Handel wewnętrzny	21
Wybrane dane o województwie lubelskim	22

Uwagi ogólne

Prezentowane w Komunikacie dane:

- o zatrudnieniu, wynagrodzeniach oraz o produkcji sprzedanej przemysłu i budownictwa, produkcji budowlano-montażowej, a także o sprzedaży detalicznej i hurtowej towarów dotyczą podmiotów gospodarczych, w których liczba pracujących przekracza 9 osób,
- o sektorze przedsiębiorstw, dotyczą podmiotów prowadzących działalność gospodarczą w zakresie: leśnictwa i pozyskiwania drewna; rybołówstwa w wodach morskich; górnictwa i wydobywania; przetwórstwa przemysłowego; wytwarzania i zaopatrywania w energię elektryczną, gaz, parę wodną, gorącą wodę i powietrze do układów klimatyzacyjnych; dostawy wody; gospodarowania ściekami i odpadami oraz działalności związanej z rekultywacją; budownictwa; handlu hurtowego i detalicznego; naprawy pojazdów samochodowych, włączając motocykle; transportu i gospodarki magazynowej; działalności związanej z zakwaterowaniem i usługami gastronomicznymi; informacji i komunikacji; działalności związanej z obsługą rynku nieruchomości; działalności prawniczej, rachunkowo-księgowej i doradztwa podatkowego, działalności firm centralnych (head offices); doradztwa związanego z zarządzaniem; działalności w zakresie architektury i inżynierii; badań i analiz technicznych; reklamy, badania rynku i opinii publicznej; pozostałej działalności profesjonalnej, naukowej i technicznej; działalności w zakresie usług administrowania i działalności wspierającej; działalności związanej z kulturą, rozrywką i rekreacją; naprawy i konserwacji komputerów i artykułów użytku osobistego i domowego; pozostałej indywidualnej działalności usługowej,
- o cenach detalicznych dotyczą towarów żywnościowych i nieżywnościowych oraz usług, które pochodzą z notowań cen prowadzonych przez ankietatorów w wybranych punktach sprzedaży, w wytypowanych rejonach badania cen; ceny żywności notowane są raz w miesiącu z wyjątkiem owoców i warzyw, w zakresie których notowania cen prowadzone są dwa razy w miesiącu,
- o skupie produktów rolnych obejmują skup od producentów z terenu województwa; ceny podano bez podatku VAT,
- o wynikach finansowych przedsiębiorstw oraz nakładach inwestycyjnych dotyczą podmiotów gospodarczych prowadzących księgi rachunkowe (z wyjątkiem przedsiębiorstw rolnictwa, leśnictwa, łowiectwa i rybactwa, działalności finansowej i ubezpieczeniowej oraz szkół wyższych), w których liczba pracujących przekracza 49 osób.

Dane w ujęciu wartościowym wyrażone są w cenach bieżących i stanowią podstawę dla obliczenia wskaźników struktury. Wskaźniki dynamiki zaprezentowano na podstawie wartości w cenach bieżących, z wyjątkiem przemysłu, dla którego wskaźniki dynamiki podano na podstawie wartości w cenach stałych (średnie ceny bieżące 2015 r.).

Liczby względne (wskaźniki, odsetki) wyliczono na podstawie danych bezwzględnych, wyrażonych z większą dokładnością niż podane w tekście i tablicach.

Dane prezentuje się w układzie Polskiej Klasyfikacji Działalności – PKD 2007.

Polska klasyfikacja działalności 2007 (PKD 2007)

Skrót	Pełna nazwa
Sekcje:	
dostawa wody; gospodarowanie ściekami i odpadami; rekultywacja	dostawa wody; gospodarowanie ściekami i odpadami oraz działalność związana z rekultywacją
handel; naprawa pojazdów samochodowych	handel hurtowy i detaliczny; naprawa pojazdów samochodowych, włączając motocykle
zakwaterowanie i gastronomia	działalność związana z zakwaterowaniem i usługami gastronomicznymi
obsługa rynku nieruchomości	działalność związana z obsługą rynku nieruchomości
Działy:	
produkcja skór i wyrobów skórzanych	produkcja skór i wyrobów ze skór wyprawionych
produkcja wyrobów z drewna, korka, słomy i wikliny	produkcja wyrobów z drewna, oraz korka z wyłączeniem mebli; produkcja wyrobów ze słomy i materiałów używanych do wyplatania
produkcja wyrobów farmaceutycznych	produkcja podstawowych substancji farmaceutycznych oraz leków i pozostałych wyrobów farmaceutycznych
produkcja wyrobów z metali	produkcja metalowych wyrobów gotowych, z wyłączeniem maszyn i urządzeń
produkcja maszyn i urządzeń	produkcja maszyn i urządzeń, gdzie indziej niesklasyfikowana
produkcja pojazdów samochodowych, przyczep i naczep	produkcja pojazdów samochodowych, przyczep i naczep, z wyłączeniem motocykli
budowa budynków	roboty budowlane związane ze wznoszeniem budynków
budowa obiektów inżynierii lądowej i wodnej	roboty związane z budową obiektów inżynierii lądowej i wodnej

Objaśnienia znaków umownych

Kreska (-)	zjawisko nie wystąpiło
Zero: (0)	zjawisko istniało w wielkości mniejszej od 0,5
(0,0)	zjawisko istniało w wielkości mniejszej od 0,05
Kropka (.)	zupetny brak informacji albo brak informacji wiarygodnych
Znak (x)	wypełnienie pozycji jest niemożliwe lub niecelowe
„W tym”	oznacza, że nie podaje się wszystkich składników sumy
Znak (D)	oznacza, że nazwy zostały skrócone w stosunku do obowiązującej klasyfikacji
p. proc.	punkt procentowy
Znak (*)	oznacza, że dane zostały zmienione w stosunku do już opublikowanych

Dane charakteryzujące województwo lubelskie można również znaleźć w publikacjach statystycznych wydawanych przez Urząd Statystyczny w Lublinie oraz w publikacjach ogólnopolskich GUS.

Przy publikowaniu danych Urzędu Statystycznego prosimy o podanie źródła.

Rynek pracy

Przeciętne zatrudnienie w sektorze przedsiębiorstw w lutym br. ukształtowało się na poziomie 202,4 tys. osób i było wyższe o 4,5% niż przed rokiem. W kraju natomiast przeciętne zatrudnienie w sektorze przedsiębiorstw zwiększyło się o 2,9% w stosunku do lutego 2018 r. Udział przeciętnego zatrudnienia w województwie w odniesieniu do wielkości krajowej wyniósł 3,2%.

W porównaniu z lutym ub. roku najbardziej zwiększyło się zatrudnienie w sekcjach: zakwaterowanie i gastronomia (o 22,1%), budownictwo (o 11,0%) oraz transport i gospodarka magazynowa (o 9,1%). W ujęciu rocznym spadek zatrudnienia wystąpił natomiast w sekcjach: działalność profesjonalna, naukowa i techniczna (o 0,9%) oraz obsługa rynku nieruchomości (o 0,5%).

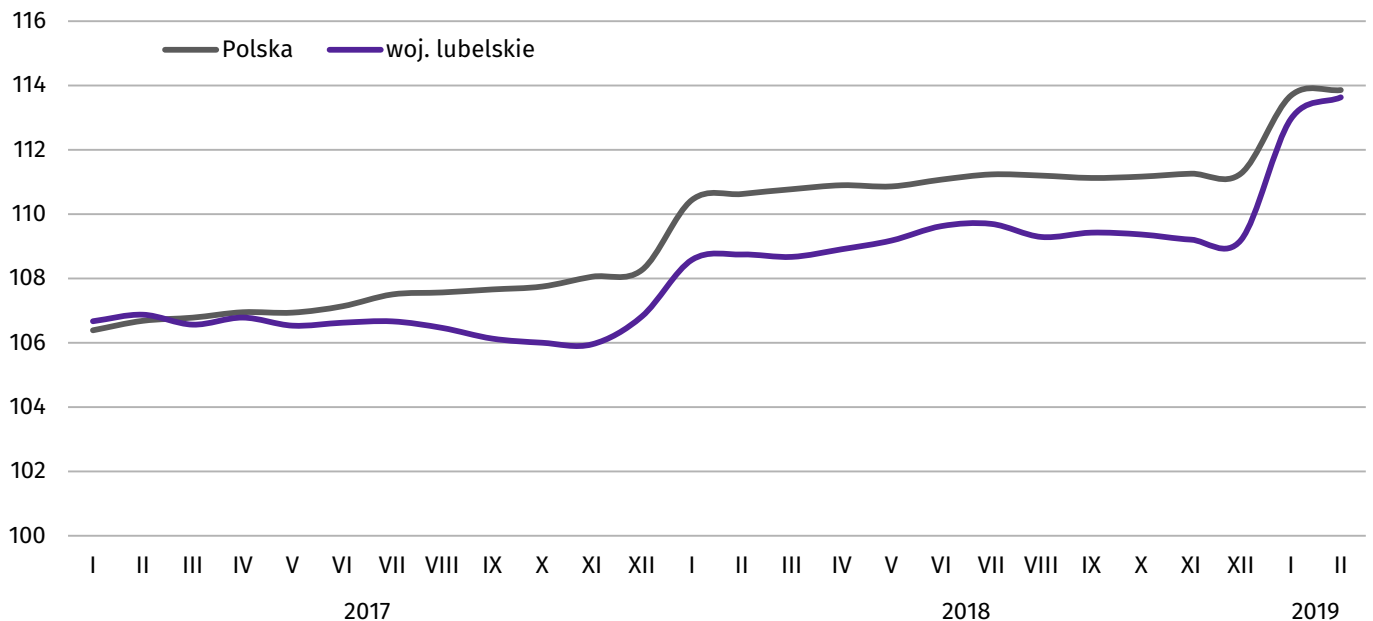
Tablica 1. Przeciętne zatrudnienie w sektorze przedsiębiorstw

WYSZCZEGÓLNIENIE	II 2019		I-II 2019	
	w tys.	II 2018=100	w tys.	I-II 2018=100
OGÓŁEM	202,4	104,5	202,4	104,6
w tym:				
Przemysł	101,9	103,0	101,8	103,0
w tym przetwórstwo przemysłowe	76,8	103,2	76,8	103,2
Budownictwo	16,6	111,0	16,6	110,9
Handel; naprawa pojazdów samochodowych ^Δ	45,6	104,5	45,6	104,7
Transport i gospodarka magazynowa	16,3	109,1	16,1	108,6
Zakwaterowanie i gastronomia ^Δ	2,7	122,1	2,7	121,9
Informacja i komunikacja	2,9	104,0	2,9	103,9
Obsługa rynku nieruchomości ^Δ	3,9	99,5	3,9	99,5
Działalność profesjonalna, naukowa i techniczna ^a	2,8	99,1	2,9	103,4
Administrowanie i działalność wspierająca ^Δ	4,2	105,2	4,2	106,1

a Nie obejmuje działów: Badania naukowe i prace rozwojowe oraz Działalność weterynaryjna.

W porównaniu z poprzednim miesiącem zatrudnienie w sektorze przedsiębiorstw zwiększyło się o 0,6%. Wzrost zatrudnienia zanotowano m.in. w handlu; naprawie pojazdów samochodowych (o 1,8%), zakwaterowaniu i gastronomii (o 1,4%) oraz w przetwórstwie przemysłowym (o 0,6%). W okresie dwóch miesięcy 2019 r. przeciętne zatrudnienie w sektorze przedsiębiorstw ukształtowało się na poziomie 202,4 tys. osób i było wyższe (o 4,6%) niż w analogicznym okresie ub. roku.

Wykres 1. Dynamika przeciętnego zatrudnienia w sektorze przedsiębiorstw
(przeciętna miesięczna 2015 = 100)



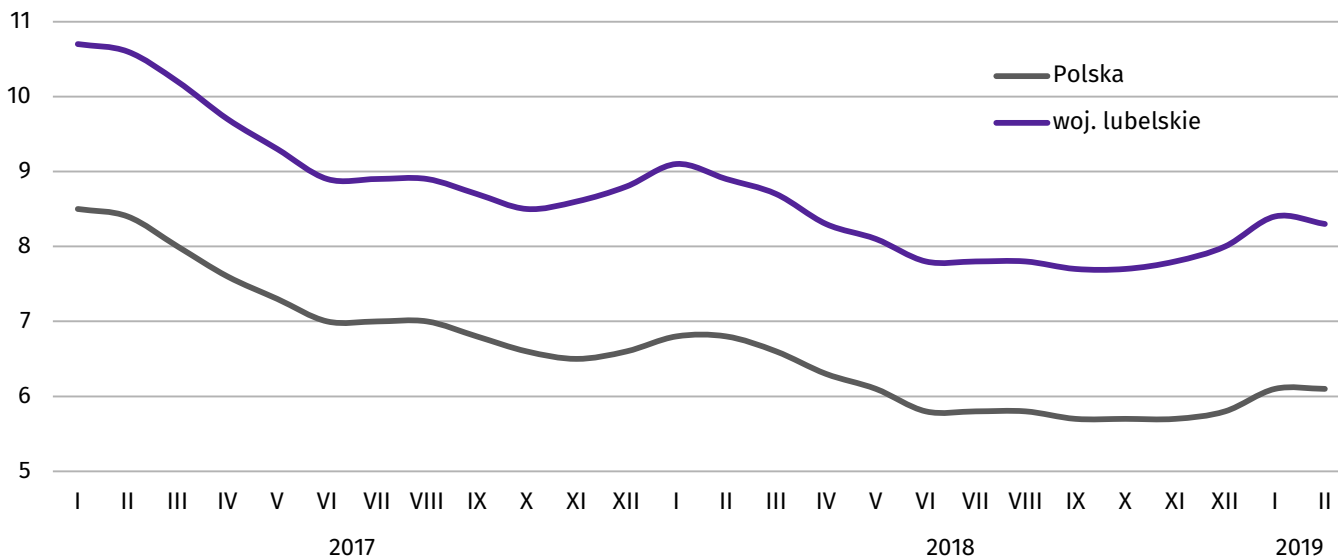
W końcu lutego br. liczba **bezrobotnych zarejestrowanych** w urzędach pracy wyniosła 77,3 tys. osób i była niższa o 1,4% niż miesiąc wcześniej i o 7,2% – niż w lutym ub. r. Kobiety stanowiły 51,0% ogółu zarejestrowanych bezrobotnych (przed rokiem 49,9%).

Tablica 2. Liczba bezrobotnych i stopa bezrobocia

WYSZCZEGÓLNIENIE	II 2018	2019	
		I	II
Bezrobotni zarejestrowani (stan w końcu miesiąca) w tys.	83,2	78,4	77,3
Bezrobotni nowo zarejestrowani (w ciągu miesiąca) w tys.	8,2	11,8	7,9
Bezrobotni wyrejestrowani (w ciągu miesiąca) w tys.	9,4	7,9	9,0
Stopa bezrobocia rejestrowanego (stan w końcu miesiąca) w %	8,9	8,4	8,3

Stopa bezrobocia rejestrowanego w końcu lutego br. ukształtowała się na poziomie 8,3% i była niższa o 0,1 p. proc. niż przed miesiącem i o 0,6 p. proc. niż przed rokiem. W rankingu województw lubelskie, pod względem wysokości stopy bezrobocia, plasowało się na 12. miejscu. W kraju najniższy poziom bezrobocia odnotowano w województwie wielkopolskim (3,3%), śląskim (4,5%) oraz małopolskim (4,9%), a najwyższy w województwie warmińsko-mazurskim (10,8%) oraz kujawsko-pomorskim (9,1%).

Wykres 2. Stopa bezrobocia rejestrowanego
(stan w końcu miesiąca)

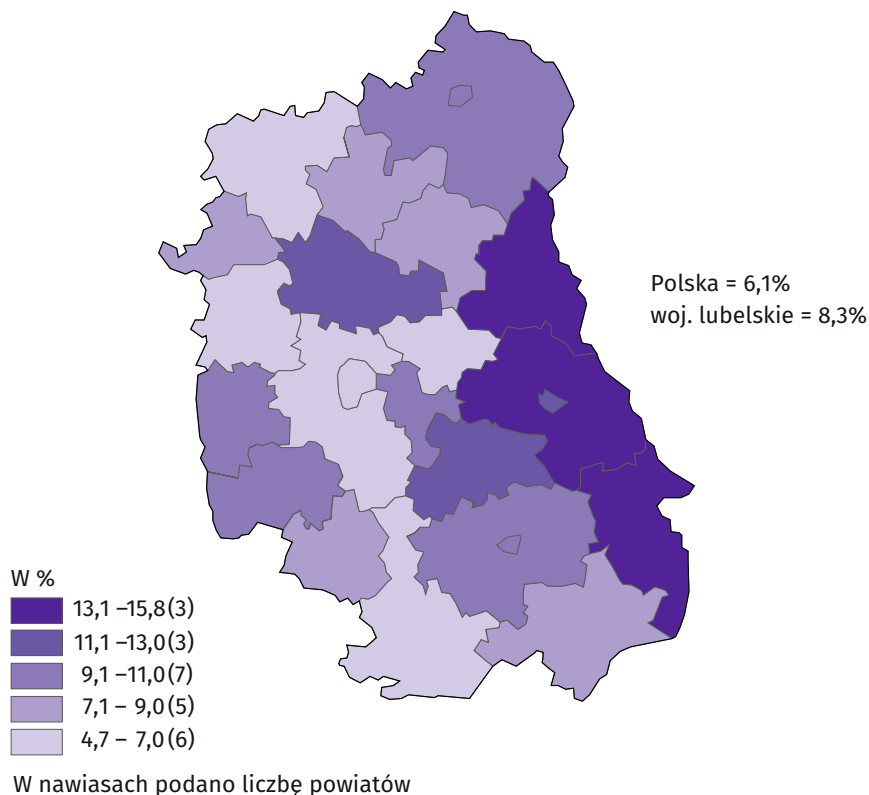


W województwie lubelskim do powiatów o najwyższej stopie bezrobocia należały: włodawski (15,8%), chełmski (13,8%) oraz hrubieszowski (13,6%), o najniższej zaś: łukowski (4,7%), biłgorajski (5,2%) oraz łęczyński i Lublin (po 5,6%). W porównaniu z lutym 2018 r. stopa bezrobocia zmniejszyła się w większości powiatów, w największym stopniu w powiecie zamojskim (o 1,3 p. proc.), ryckim i Zamościu (po 1,1 p.proc.) oraz lubartowskim i tomaszowskim (po 1,0 p. proc.). Wzrost stopy bezrobocia odnotowano natomiast w powiecie puławskim (o 0,2 p. proc.). Na niezmiennym poziomie pozostała stopa bezrobocia w powiecie janowskim.

W lutym br. w urzędach pracy **zarejestrowano** 7,9 tys. nowych bezrobotnych, tj. mniej o 33,5% niż przed miesiącem i o 4,5% niż przed rokiem. Udział osób rejestrujących się po raz kolejny w liczbie nowo zarejestrowanych ogółem zmniejszył się w stosunku do lutego 2018 r. o 0,5 p. proc. (do 83,4%). Zmniejszył się również udział osób dotychczas niepracujących (o 0,4 p. proc. do 16,5%). Zwiększył się natomiast udział osób zwolnionych z przyczyn dotyczących zakładu (o 0,6 p. proc. do 3,0%) oraz udział absolwentów (o 1,2 p. proc. do 11,0%).

Mapa 1. Stopa bezrobocia rejestrowanego według powiatów w 2019 r.

Stan w końcu lutego



Stopa napływu bezrobotnych do urzędów pracy (stosunek nowo zarejestrowanych do liczby aktywnych zawodowo) wyniosła 0,8% (przed miesiącem – 1,3%, przed rokiem – 0,9%).

W lutym br. z ewidencji bezrobotnych **wyrejestrowano** 9,0 tys. osób, tj. więcej o 13,0% niż w styczniu br. i mniej o 4,3% niż w lutym ub. r. Z tytułu podjęcia pracy (głównej przyczyny wyrejestrowania) z rejestru bezrobotnych wyłączono 3,8 tys. osób (przed rokiem – 4,1 tys. osób). Udział tej kategorii osób w ogólnej liczbie wyrejestrowanych zmniejszył się w ujęciu rocznym o 1,7 p. proc. i osiągnął wartość 42,3%. Zmniejszył się udział osób, które nie potwierdziły gotowości do podjęcia pracy (o 1,6 p. proc. do 13,9%) oraz odsetek osób, które nabyły prawa emerytalne lub rentowe (o 0,1 p. proc. do 0,3%). Zwiększył się natomiast udział osób, które dobrowolnie zrezygnowały ze statusu bezrobotnego (o 1,2 p. proc. do 10,8%) oraz udział osób, które wyrejestrowały się w związku z rozpoczęciem szkolenia lub stażu (o 4,8 p. proc. do 20,5%).

Stopa odpływu bezrobotnych z urzędów pracy (stosunek liczby bezrobotnych wyrejestrowanych w danym miesiącu do liczby bezrobotnych na koniec ub. miesiąca) wyniosła 11,4% (przed miesiącem – 10,6%, przed rokiem – 11,1%).

W końcu lutego br. **bez prawa do zasiłku** pozostawało 68,6 tys. bezrobotnych, a ich udział w liczbie bezrobotnych ogółem zmniejszył się w porównaniu z analogicznym okresem 2018 r. o 1,2 p. proc. (do 88,8%).

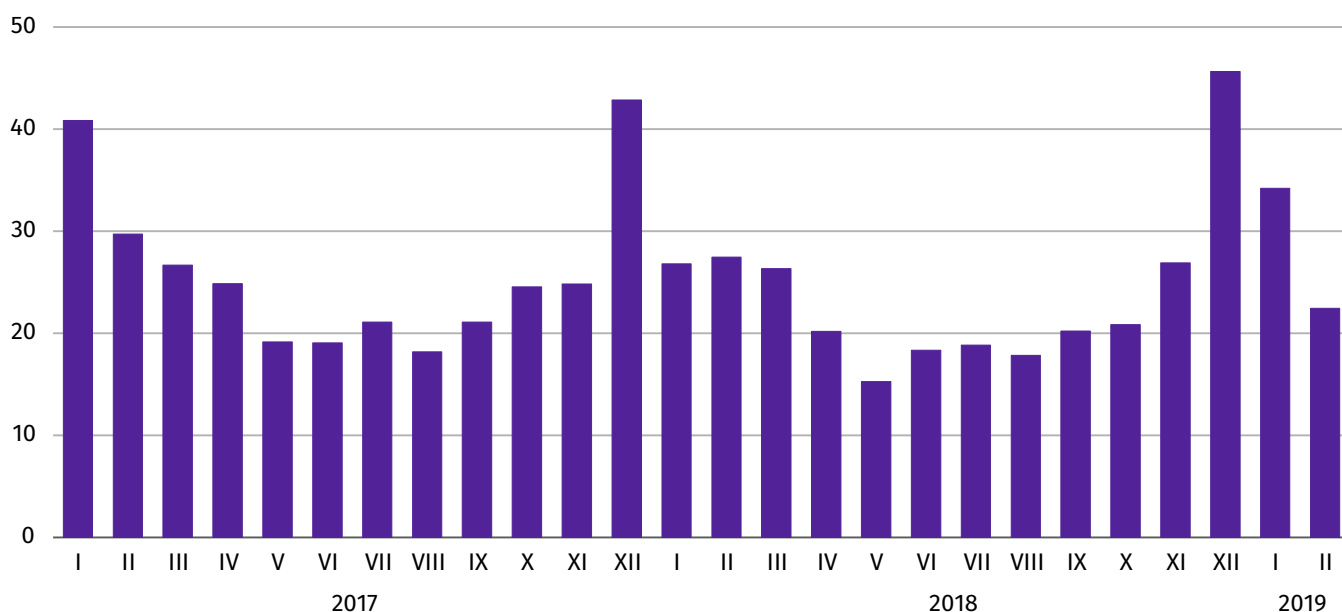
Osoby będące w **szczególnej sytuacji na rynku pracy** w końcu lutego br. stanowiły 85,8% ogółu bezrobotnych (przed rokiem 86,4%). Wśród nich najliczniejszą grupę stanowiły osoby długotrwale bezrobotne¹. Ich udział w liczbie bezrobotnych ogółem spadł w skali roku o 1,6 p. proc. Zmniejszył się również udział osób bezrobotnych do 30 roku życia (0,5 p. proc.), udział osób bezrobotnych do 25 roku życia (o 0,3 p. proc.) oraz udział osób bezrobotnych powyżej 50 roku życia (o 0,3 p. proc.). Zwiększył się zaś udział osób bezrobotnych posiadających co najmniej 1 dziecko do 6 roku życia (o 1,0 p. proc.) oraz udział osób niepełnosprawnych (o 0,2 p. proc.).

Tablica 3. Wybrane kategorie bezrobotnych będących w szczególnej sytuacji na rynku pracy

BEZROBOTNI	II 2018	2019	
		I	II
Do 30 roku życia	31,0	31,1	30,5
w tym do 25 roku życia	14,4	14,6	14,1
Długotrwale ¹	57,4	55,6	55,8
Powyżej 50 roku życia	23,1	22,6	22,8
Posiadający co najmniej 1 dziecko do 6 roku życia	18,9	19,7	19,9
Niepełnosprawni	4,4	4,5	4,6

W lutym br. do urzędów pracy zgłoszono 5,2 tys. **ofert zatrudnienia**. Było ich więcej o 1,1 tys. niż w styczniu br. W końcu miesiąca na 1 ofertę pracy przypadało 22 bezrobotnych (przed miesiącem – 34, przed rokiem – 27).

Wykres 3. Liczba osób bezrobotnych na 1 ofertę pracy
Stan w końcu miesiąca



¹ Do długotrwale bezrobotnych zalicza się osoby pozostające w rejestrze powiatowego urzędu pracy łącznie przez okres ponad 12 miesięcy w okresie ostatnich 2 lat, z wyłączeniem okresów odbywania stażu i przygotowania zawodowego w miejscu pracy.

W okresie styczeń-luty br. wydatki z Funduszu Pracy wyniosły 27,3 mln zł (mniej o 29,0% niż rok wcześniej), z tego znaczącą pozycję stanowiły zasiłki dla bezrobotnych (52,1%). Na programy przeciwdziałania bezrobociu z Funduszu Pracy przeznaczono 10,8 mln zł (w analogicznym okresie 2018 r. – 22,3 mln zł). Najwięcej środków wydano na: stypendia wypłacane w okresie przygotowania zawodowego i stażu – 6,2 mln zł (57,9% wydatków na programy przeciwdziałania bezrobociu), prace interwencyjne – 0,9 mln zł (8,3%), podjęcie działalności gospodarczej – 0,2 mln zł (2,0%), następnie koszty szkoleń – 0,1 mln zł (1,3%) oraz na refundację kosztów wyposażenia i dopasowania stanowiska pracy – 0,1 mln zł (1,0%).

Z danych urzędów pracy wynika, że według stanu w końcu lutego br. 3 zakłady pracy zapowiedziały zwolnienie w najbliższym czasie 106 pracowników (przed rokiem 2 zakłady deklarowały zwolnienie 104 pracowników).

Wynagrodzenia

W lutym br. **przeciętne miesięczne wynagrodzenie brutto w sektorze przedsiębiorstw** wyniosło 4314,40 zł i było wyższe o 10,7% niż w analogicznym okresie ub. roku i o 1,0% w stosunku do stycznia br. Średnie wynagrodzenie w tym sektorze w kraju wyniosło 4949,42 zł i było wyższe o 7,6% w odniesieniu do lutego 2018 r.

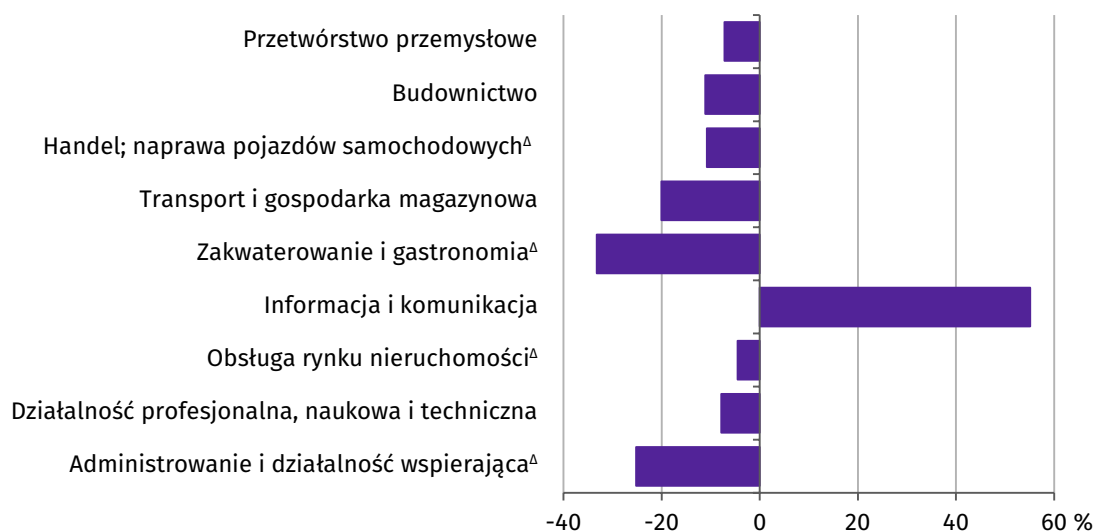
W porównaniu z lutym ub. roku wzrost przeciętnych wynagrodzeń odnotowano w większości sekcji. W największym stopniu wynagrodzenia wzrosły w handlu; naprawie pojazdów samochodowych (o 16,5%), w informacji i komunikacji (o 12,1%) oraz w przemyśle (o 10,8%).

Tablica 4. Przeciętne miesięczne wynagrodzenia brutto w sektorze przedsiębiorstw

WYSZCZEGÓLNIENIE	II 2019		I-II 2019	
	w zł	II 2018=100	w zł	I-II 2018=100
OGÓŁEM	4314,40	110,7	4237,43	107,3
w tym:				
Przemysł	4772,39	110,8	4707,20	107,8
w tym przetwórstwo przemysłowe	4003,60	107,3	4033,76	108,1
Budownictwo	3834,32	110,1	3777,59	107,0
Handel; naprawa pojazdów samochodowych ^Δ	3848,00	116,5	3628,45	109,7
Transport i gospodarka magazynowa	3450,58	106,1	3371,24	102,7
Zakwaterowanie i gastronomia ^Δ	2881,87	92,9	2939,38	98,3
Informacja i komunikacja	6693,75	112,1	7406,85	109,8
Obsługa rynku nieruchomości ^Δ	4119,60	107,6	4136,46	106,7
Działalność profesjonalna, naukowa i techniczna ^a	3977,19	102,3	3977,63	102,9
Administrowanie i działalność wspierająca ^Δ	3226,94	106,4	3344,23	108,9

a Nie obejmuje działań: Badania naukowe i prace rozwojowe oraz Działalność weterynaryjna.

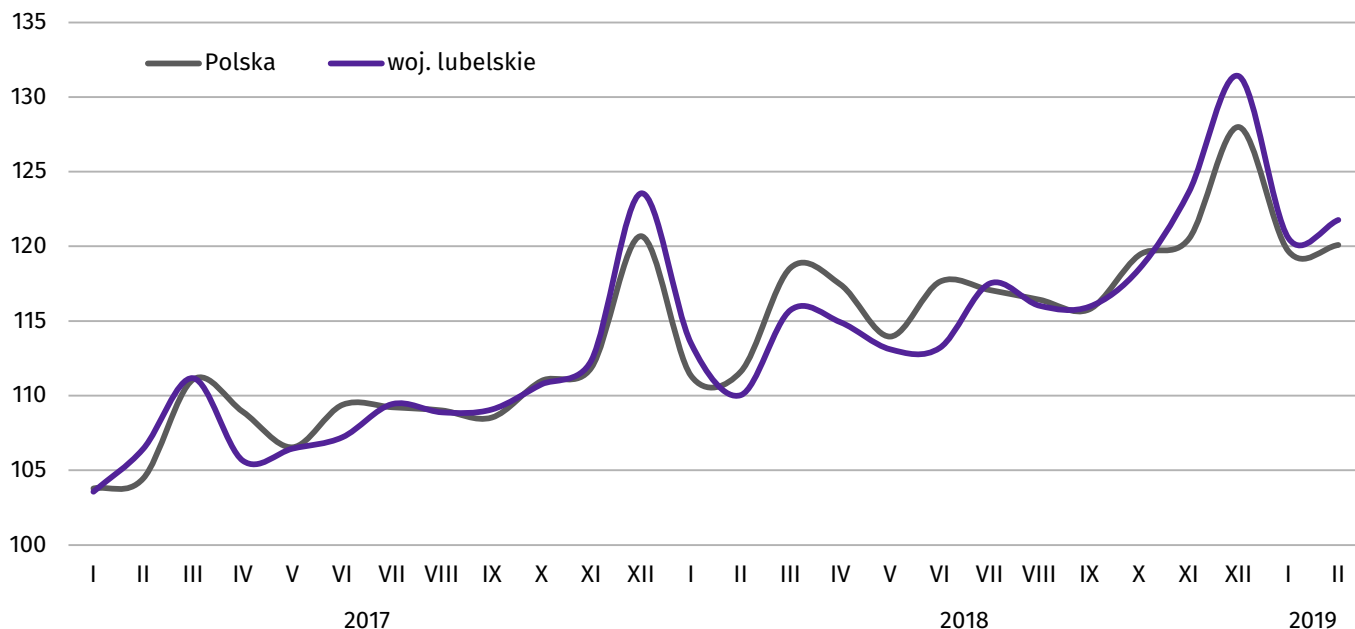
Wykres 4. Odchylenia względne przeciętnych miesięcznych wynagrodzeń brutto od średniego wynagrodzenia w sektorze przedsiębiorstw według wybranych sekcji PKD w województwie w lutym 2019 r.



W porównaniu z przeciętnym wynagrodzeniem w sektorze przedsiębiorstw w lutym br. wyższe wynagrodzenie otrzymywali zatrudnieni w sekcji informacja i komunikacja (o 55,1%), natomiast niższe wynagrodzenia w tym sektorze otrzymywali zatrudnieni m.in. w sekcjach zakwaterowanie i gastronomia (o 33,2%) oraz administrowanie i działalność wspierająca (o 25,2%).

W okresie dwóch miesięcy 2019 r. przeciętne miesięczne wynagrodzenie brutto w sektorze przedsiębiorstw ukształtowało się na poziomie 4237,43 zł i było wyższe o 7,3% niż w analogicznym okresie ub. roku.

Wykres 5. Dynamika przeciętnego miesięcznego wynagrodzenia brutto w sektorze przedsiębiorstw (przeciętna miesięczna 2015 = 100)



Ceny detaliczne

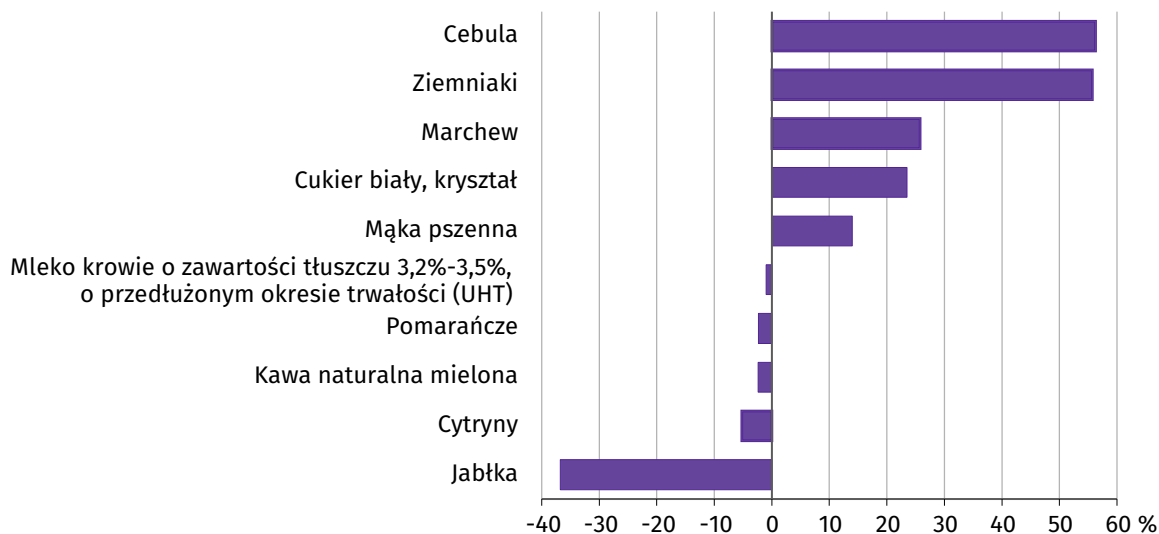
W IV kwartale 2018 r. **cenę towarów i usług konsumpcyjnych** w województwie lubelskim wzrosły o 1,2% wobec wzrostu o 2,3% w analogicznym okresie roku ubiegłego. Prawie we wszystkich badanych grupach odnotowano wzrost cen, przy czym największy w grupie „transport” i „zdrowie” odpowiednio o 4,5% i o 3,0%. Ceny obniżyły się natomiast w grupie „odzież i obuwie” 2,4%.

Tablica 5. Wskaźniki cen towarów i usług konsumpcyjnych w województwie lubelskim

Wyszczególnienie	2017		2018	
	III kw.	IV kw.	III kw.	IV kw.
	analogiczny okres roku poprzedniego = 100			
Ogółem	102,1	102,3	101,7	101,2
Żywność i napoje bezalkoholowe	104,9	105,7	101,6	100,7
Napoje alkoholowe i wyroby tytoniowe	101,1	100,5	101,6	102,3
Odzież i obuwie	96,1	95,7	95,7	97,6
Mieszkanie	101,8	102,4	102,1	101,9
Zdrowie	101,6	102,2	102,4	103,0
Transport	102,0	100,9	106,3	104,5
Rekreacja i kultura	101,0	100,9	101,0	101,0
Edukacja	103,2	101,5	101,9	102,3

W lutym 2019 r., w porównaniu z analogicznym miesiącem roku ubiegłego odnotowano wzrost **cen większości badanych artykułów żywnościowych**. W grupie „owoce i warzywa” najbardziej podrożały cebula (o 56,3%), ziemniaki (o 55,7%) i marchew (o 25,8%), natomiast najbardziej potaniały jabłka (o 36,8%) i cytryny (o 5,2%).

Wykres 6. Zmiana cen detalicznych wybranych artykułów żywnościowych w lutym 2019 r. (wzrost/spadek w stosunku do analogicznego okresu roku poprzedniego)

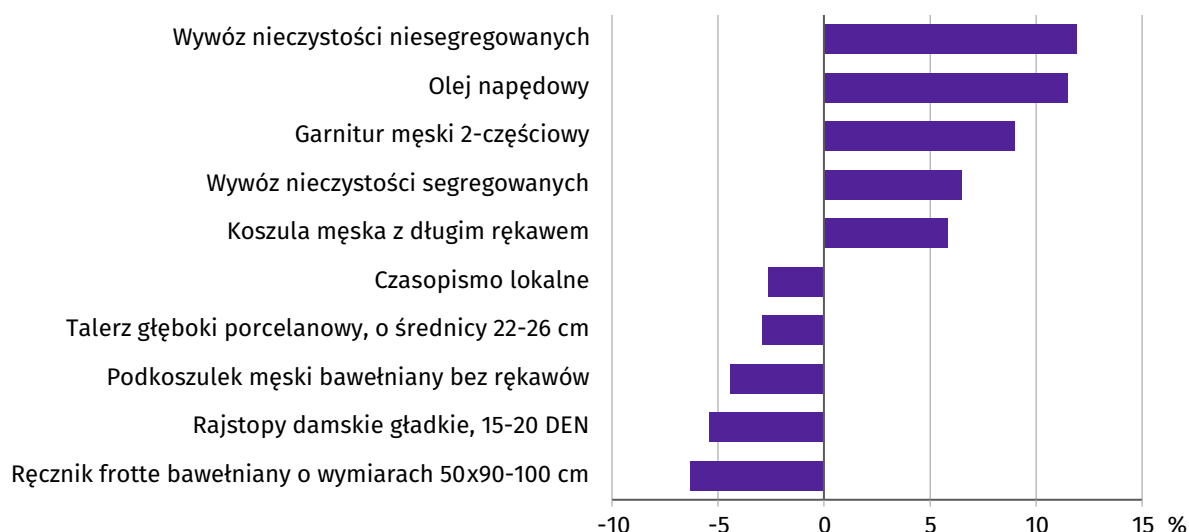


W grupie „pieczywo i produkty zbożowe” podrożały wszystkie badane artykuły, a najbardziej mąka pszenna (o 14,0%) i bułka pszenna mała (o 13,6%). Także w grupie „mięso, jego przetwory i ryby” wszystkie badane artykuły droższe były niż przed rokiem, między innymi: szynka wieprzowa gotowana (o 11,0%), karp świeży cały (o 8,5%) oraz kurczę patroszone (o 5,0%).

W grupie „mleko, sery i jaja” podrożały prawie wszystkie badane artykuły, przy czym najbardziej: ser twarogowy półtłusty (o 6,6%), ser dojrzewający krajowy (o 4,1%) i mleko krowie o zawartości tłuszczu 2,0%-2,5% (o 3,2%). Potaniało natomiast mleko krowie o zawartości tłuszczu 3,2%-3,5% o przedłużonym terminie ważności (UHT) (o 1,0%).

W grupie „oleje i pozostałe tłuszcze” również podrożały wszystkie badane artykuły. Największy wzrost cen odnotowano w przypadku margaryny do smarowania pieczywa (o 3,8%) i oleju jadalnego rzepakowego (o 3,6%). Spośród pozostałych badanych artykułów żywnościowych najbardziej wzrosła cena cukru białego kryształu i czekolady mlecznej, za które płacono odpowiednio o 23,5% i o 7,2% więcej niż w analogicznym miesiącu roku ubiegłego.

Wykres 7. Zmiana cen detalicznych wybranych artykułów nieżywnościowych i usług konsumpcyjnych w lutym 2019 r. (wzrost/spadek w stosunku do analogicznego okresu roku poprzedniego).



W lutym 2019 r., w porównaniu z analogicznym miesiącem roku ubiegłego, odnotowano wzrost **cen większości badanych artykułów nieżywnościowych i usług konsumpcyjnych**. W grupie „odzież i obuwie” najbardziej podrożały garnitur męski 2-częściowy (o 9,0%) i koszula męska z długim rękawem (o 5,8%) oraz spodnie dziecięce typu jeans (116 – 146 cm) (o 5,4%). Potaniały natomiast rajstopy damskie gładkie, 15-20 DEN (o 5,4%), podkoszulek męski bawełniany bez rękawów (o 4,4%).

Wzrosły również koszty usług związanych z użytkowaniem mieszkania, w tym opłata za wywóz nieczystości zarówno niesegregowanych, jak i segregowanych, odpowiednio o 11,9% i o 6,5% oraz za centralne ogrzewanie lokalu mieszkalnego o 1,9%. Cena węgla kamiennego I gatunku wzrosła w stosunku do lutego ubiegłego roku o 3,3%. Podrożały także niektóre usługi dla ludności, np.: naprawa klejonego obuwia męskiego o 3,7% i strzyżenie włosów męskich o 2,3%, oraz wizyta u lekarza specjalisty w prywatnej przychodni (gabinecie) o 0,9%.

W lutym 2019 r., w porównaniu z lutym ub. r. ceny środków czystości nie uległy większym zmianom, gdyż cena proszku do prania pozostała bez zmian, natomiast cena pasty do mycia zębów obniżyła się o 0,3%. Ponadto w badanym miesiącu odnotowano wzrost cen paliw, w tym oleju napędowego i benzyny bezołowiowej 95-oktanowej odpowiednio o 11,5% i o 3,6%, co wpłynęło na wysokość opłat za przejazd taksówką osobową, taryfa dzienna, która w porównaniu z lutym 2018 r. wzrosła o 1,7%. Wśród pozostałych artykułów nieżywnościowych wzrost cen odnotowano w przypadku biletu normalnego do kina (o 3,9%) i miksera elektrycznego (o 3,8%), spadek zaś w przypadku ręcznika frotte bawełnianego o wymiarach 50x90-100 cm (o 6,3%) i talerza głębokiego porcelanowego o średnicy 22-26 cm (o 2,9%).

Rolnictwo

W lutym 2019 r. średnia temperatura powietrza na obszarze województwa lubelskiego wyniosła 2,2°C i była wyższa od średniej z lat 1971-2000 o 4,3°C, przy czym maksymalna temperatura wyniosła 12,9°C, a minimalna minus 8,9°C. Średnia suma opadów atmosferycznych stanowiła 54,0% normy z wielolecia¹.

Tablica 6. Skup zbóż^a

Wyszczególnienie	II 2019			VII 2018 – II 2019	
	w tys. t	II 2018 = 100	I 2019 = 100	w tys. t	VII 2017 – – II 2018 = 100
Ziarno zbóż podstawowych ^b	56,8	150,7	150,4	447,3	107,7
w tym:					
pszenica	45,4	173,9	171,8	312,1	108,7
żyto	0,6	71,6	86,1	13,6	88,3

a Bez skupu realizowanego przez osoby fizyczne. b Obejmuje: pszenicę, żyto, jęczmień, owies i pszenżyto; łącznie z mieszankami zbożowymi bez ziarna siewnego.

W okresie od lipca 2018 r. do lutego 2019 r. skup **zbóż podstawowych** (z mieszankami zbożowymi bez ziarna siewnego) wyniósł 447,3 tys. t i był wyższy o 7,7% niż w okresie od lipca 2017 r. do lutego 2018 r., przy czym skup pszenicy był wyższy o 8,7%, zaś żyta – niższy o 11,7%.

W lutym 2019 r. łącznie skupiono 56,8 tys. t zbóż, czyli o 50,4% więcej niż przed miesiącem, przy czym pszenicy o 71,8% więcej, a żyta o 13,9% mniej. W porównaniu z lutym ub. r. odnotowano wzrost podaży pszenicy (o 73,9%), a spadek żyta (o 28,4%).

Tablica 7. Skup podstawowych produktów zwierzęcych^a

Wyszczególnienie	II 2019		
	w tys. t	II 2018 = 100	I 2019 = 100
Żywiec rzeźny ^b	16,0	109,5	102,2
w tym:			
trzoda chlewna	6,3	116,5	98,9
bydło	3,1	179,2	82,8
drób	6,5	88,7	119,1
Mleko ^c	46,0	103,1	92,6

a Bez skupu realizowanego przez osoby fizyczne. b Obejmuje bydło, cielęta, trzodę chlewną, owce, konie i drób; w wadze żywej. c W milionach litrów.

W lutym 2019 r. dostarczono do skupu 16,0 tys. t **żywca rzeźnego**, czyli o 9,5% więcej niż przed rokiem. Podaż żywca wieprzowego i wołowego wzrosła w skali roku, a obniżyła się w skali miesiąca. Natomiast żywca drobiowego wzrosła w skali miesiąca, a obniżyła się w skali roku.

¹ Przeciętne wartości temperatur i opadów obliczono jako średnie arytmetyczne przeciętnych miesięcznych wartości z trzech stacji hydrologiczno-meteorologicznych Instytutu Meteorologii i Gospodarki Wodnej, zlokalizowanych w Lublinie, Terespolu i Włodawie.

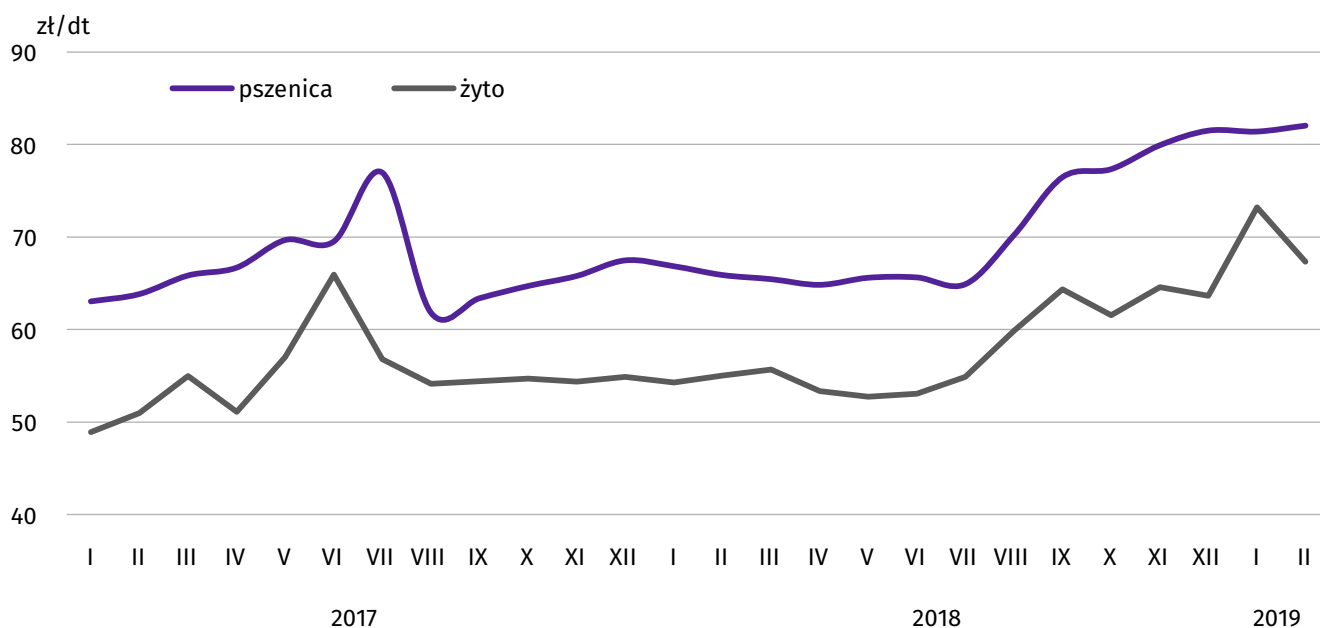
Tablica 8. Przeciętne ceny podstawowych produktów rolnych

Wyszczególnienie	Ceny w skupie			Ceny na targowiskach		
	II 2019					
	zł	II 2018 = 100	I 2019 = 100	zł	II 2019 = 100	I 2019 = 100
Ziarno zbóż ^a za 1 dt:						
pszenica	82,03	124,5	100,8	90,76	119,1	102,2
żyto	67,33	122,4	92,0	70,31	119,5	106,8
Żywiec rzeźny za 1 kg wagi żywej:						
trzoda chlewna	4,01	93,2	99,5	.	x	x
bydło	6,56	85,2	96,5	.	x	x
drób	4,81	120,6	98,0	.	x	x
Mleko za 1 hl	138,03	104,3	99,8	.	x	x

a W skupie bez ziarna siewnego.

W badanym miesiącu producenci z województwa lubelskiego uzyskiwali wyższą niż przed miesiącem cenę za dostarczoną do skupu pszenicę (o 0,8%), natomiast niższą za żyto (o 8,0%). W obrocie targowiskowym w omawianym okresie cena pszenicy była o 2,2% wyższa, a żyta – o 6,8%. W skali roku cena pszenicy w skupie wzrosła o 24,5%, a żyta o 22,4%. Natomiast na targowiskach cena pszenicy wzrosła o 19,1%, a żyta – o 19,5%.

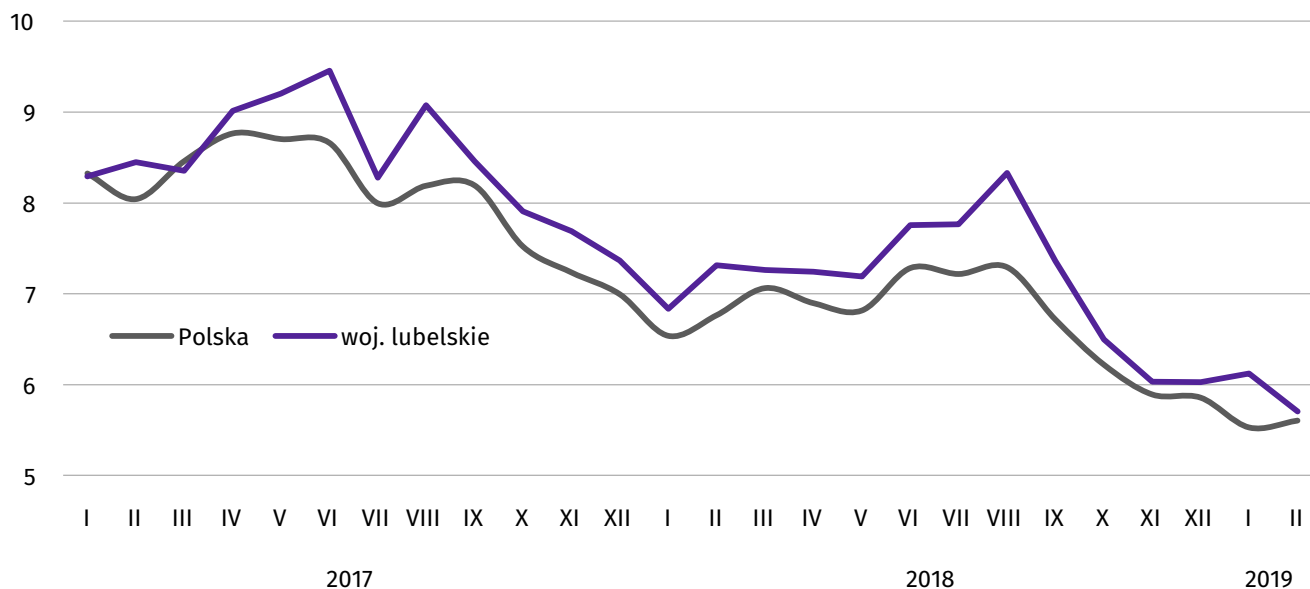
Wykres 8. Przeciętne ceny skupu zbóż



W lutym 2019 r. na targowiskach przeciętna cena ziemniaków jadalnych późnych wyniosła 123,76 zł/dt. Była ona o 49,8% wyższa w porównaniu z analogicznym miesiącem 2018 r. i o 14,7% w stosunku do stycznia 2019 r.

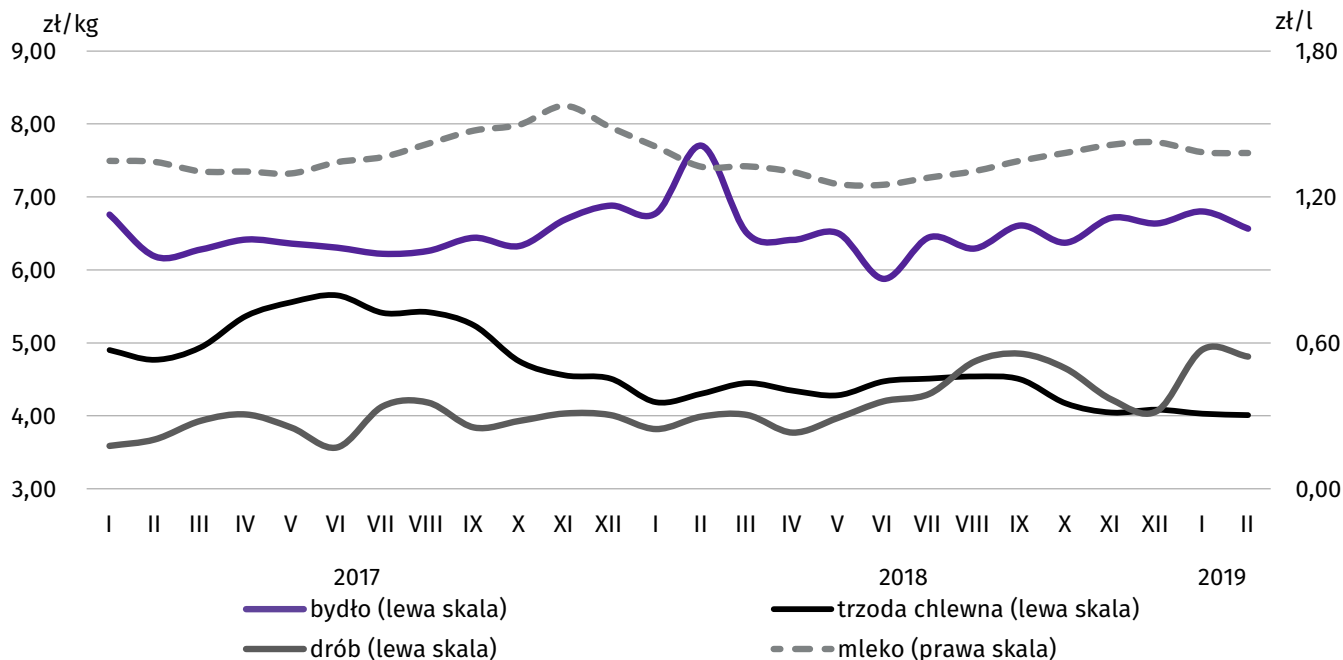
W omawianym miesiącu odnotowano spadek cen żywca wieprzowego w skupie zarówno w skali roku, jak i w skali miesiąca, odpowiednio o 6,8% i o 0,5%. Cena 1 kg żywca wieprzowego w skupie równoważyła wartość 5,7 kg żyta na targowiskach. Cena żywca drobiowego w skupie wzrosła w porównaniu z lutym 2018 r. o 20,6%, natomiast w stosunku do poprzedniego miesiąca zmniejszyła się o 2,0%. W omawianym miesiącu cena skupu żywca wołowego zmniejszyła się zarówno w skali roku, jak i w skali miesiąca, odpowiednio o 14,8% i o 3,5%.

Wykres 9. Relacja przeciętnych cen skupu żywca wieprzowego do przeciętnych cen żyta na targowiskach



W lutym 2019 r. skup mleka wyniósł 46,0 mln l i w porównaniu z analogicznym miesiącem 2018 r. był wyższy o 3,1%, a w stosunku do stycznia 2019 r. niższy o 7,4%. Cena skupu mleka ukształtowała się na poziomie 138,03 zł za 1 hl i była wyższa w ujęciu rocznym o 4,3%, natomiast w ujęciu miesięcznym niższa o 0,2%.

Wykres 10. Przeciętne ceny skupu żywca i mleka

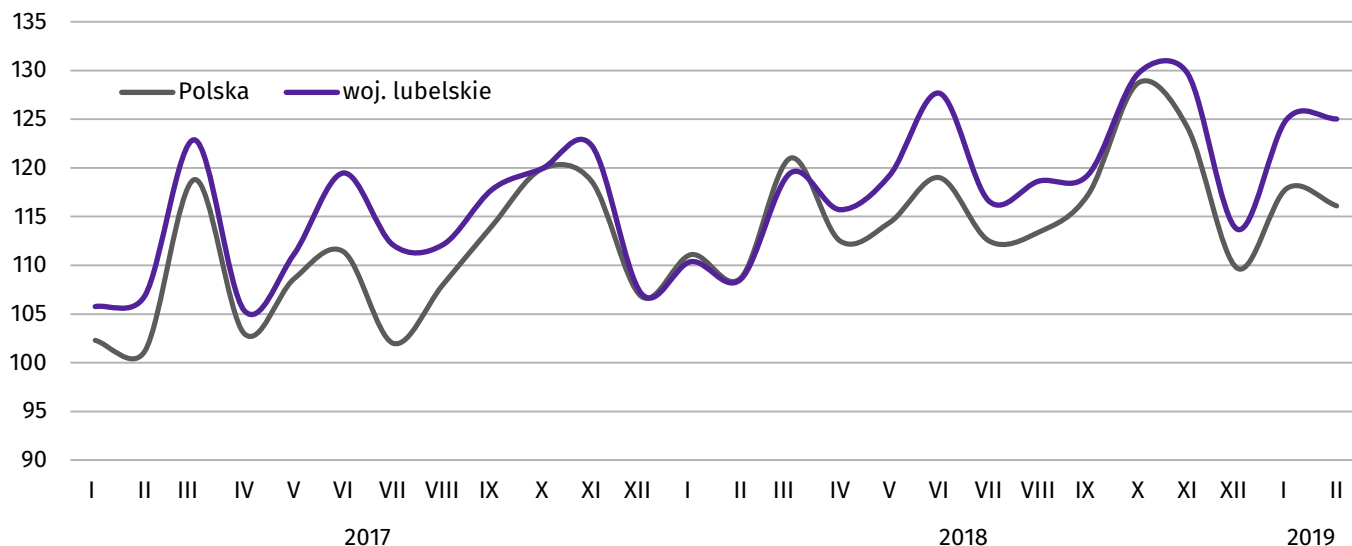


Przemysł i budownictwo

Produkcja sprzedana przemysłu w lutym 2019 r. osiągnęła wartość (w cenach bieżących) 3251,7 mln zł i była (w cenach stałych) wyższa o 14,9% niż przed rokiem i niższa o 0,5% niż przed miesiącem. W kraju produkcja sprzedana przemysłu była wyższa o 6,9% w porównaniu z lutym ub. roku i niższa o 1,5% w stosunku do miesiąca poprzedniego.

Produkcja sprzedana w przetwórstwie przemysłowym, stanowiąca 74,3% produkcji przemysłowej, wzrosła o 14,5% w porównaniu z lutym ub. roku i zmalała o 2,1% w stosunku do stycznia.

Wykres 11. Dynamika produkcji sprzedanej przemysłu (przeciętna miesięczna 2015 = 100, ceny stałe)



Wyższy niż w lutym 2018 r. poziom produkcji sprzedanej wystąpił w 25 (spośród 31) działach przemysłu. Uwzględniając działy o znaczącym udziale w produkcji sprzedanej przemysłu, największy wzrost w odniesieniu do lutego ub. roku odnotowano w produkcji wyrobów z drewna, korka, słomy i wikliny (o 24,2%), mebli (o 20,7%) oraz papieru i wyrobów z papieru (o 17,7%).

W okresie od stycznia do lutego br. produkcja sprzedana przemysłu wyniosła (w cenach bieżących) 6575,3 mln zł i była (w cenach stałych) wyższa o 14,9% niż w analogicznym okresie ubiegłego roku. W kraju odnotowano wzrost o 6,7%. Wyższy niż w 2018 r. poziom produkcji sprzedanej odnotowano w 24 spośród 31 występujących w województwie działach przemysłu.

Tablica 9. Dynamika (w cenach stałych) i struktura (w cenach bieżących) produkcji sprzedanej przemysłu

WYSZCZEGÓLNIENIE	II 2018	I – II 2018	
		analogiczny okres roku poprzedniego = 100	w odsetkach
OGÓŁEM	114,9	114,9	100,0
w tym:			
Przetwórstwo przemysłowe	114,5	114,1	74,7
w tym produkcja:			
artykułów spożywczych	110,4	113,6	20,0
napojów	117,5	110,3	3,4
odzieży	63,3	71,4	0,7
wyrobów z drewna, korka, słomy i wikliny ^Δ	124,2	117,0	3,2
papieru i wyrobów z papieru	117,7	117,0	2,6
poligrafia i reprodukcja zapisanych nośników informacji	113,4	113,9	1,3
wyrobów z gumy i tworzyw sztucznych	116,6	117,1	1,7
wyrobów z pozostałych mineralnych surowców niemetalicznych	113,3	112,4	1,7
metali	105,6	103,3	2,5
wyrobów z metali ^Δ	106,6	111,8	6,2
maszyn i urządzeń ^Δ	100,4	102,2	4,2
mebli	120,7	117,6	4,5
Dostawa wody; gospodarowanie ściekami i odpadami; rekultywacja ^Δ	124,1	120,7	2,4

Wydajność pracy w przemyśle, mierzona produkcją sprzedaną na 1 zatrudnionego, w lutym br. wyniosła (w cenach bieżących) 31,9 tys. zł i była (w cenach stałych) o 11,5% wyższa niż przed rokiem, przy wzroście przeciętnego zatrudnienia (o 3,0%) i przeciętnego miesięcznego wynagrodzenia brutto (o 10,8%).

Produkcja sprzedana budownictwa (w cenach bieżących) w lutym 2019 r. wyniosła 312,8 mln zł i była o 46,5% wyższa niż w analogicznym miesiącu ub. roku. W lutym przeciętne zatrudnienie w budownictwie było wyższe o 11,0% niż przed rokiem, a przeciętne miesięczne wynagrodzenie brutto o 10,1%.

Produkcja budowlano-montażowa (w cenach bieżących) w lutym br. ukształtowała się na poziomie 205,1 mln zł i stanowiła 65,6% ogółu produkcji sprzedanej budownictwa. Produkcja budowlano-montażowa zwiększyła się o 45,2% w stosunku do lutego 2018 r. i o 31,8% w porównaniu z poprzednim miesiącem.

W skali roku wzrost produkcji budowlano-montażowej odnotowano w jednostkach wznoszących budynki i w podmiotach wykonujących roboty budowlane specjalistyczne. W porównaniu ze styczniem wzrost zaobserwowano we wszystkich działach „Budownictwa”.

Tablica 10. Dynamika i struktura produkcji budowlano-montażowej (w cenach bieżących)

WYSZCZEGÓLNIENIE	II 2018	I – II 2018	
	analogiczny okres roku poprzedniego = 100		w odsetkach
OGÓŁEM	145,2	130,3	100,0
Budowa budynków ^Δ	216,9	185,6	52,3
Budowa obiektów inżynierii lądowej i wodnej ^Δ	99,9	91,2	19,4
Roboty budowlane specjalistyczne	107,3	103,7	28,3

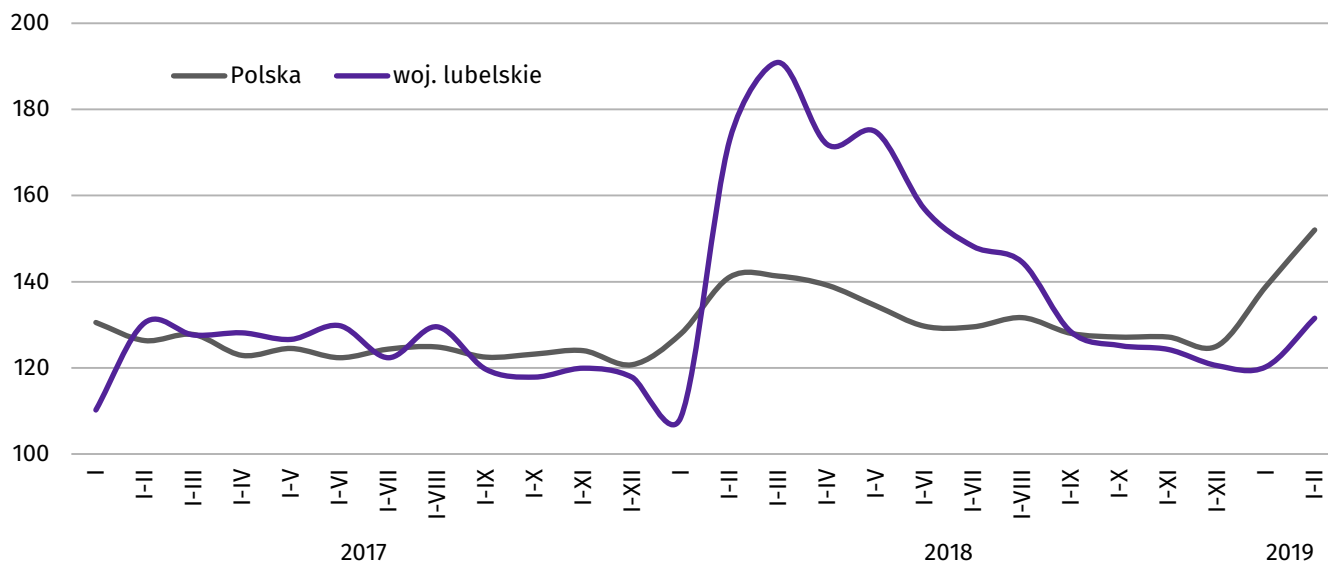
W okresie od stycznia do lutego br. produkcja budowlano-montażowa wyniosła 361,3 mln zł i wzrosła o 30,3% w porównaniu z poprzednim rokiem. Wzrost produkcji odnotowano w jednostkach wznoszących budynki (o 85,6%) oraz podmiotach wykonujących roboty budowlane specjalistyczne (o 3,7%).

Budownictwo mieszkaniowe

W lutym 2019 r. w porównaniu z analogicznym miesiącem ub. roku wzrosła liczba mieszkań, na budowę których wydano pozwolenia lub dokonano zgłoszenia z projektem budowlanym (o 12,3%), a zmalała liczba mieszkań oddanych do użytkowania (o 40,5%) oraz mieszkań, których budowę rozpoczęto (o 8,2%).

Według wstępnych danych¹, w lutym br. przekazano do użytkowania 646 mieszkań, tj. o 440 mniej niż przed rokiem. Najwięcej mieszkań w badanym miesiącu przekazano na sprzedaż lub wynajem – 331 (51,2% ogólnej liczby oddanych mieszkań, wobec 65,2% przed rokiem).

Wykres 12. Mieszkania oddane do użytkowania (analogiczny okres 2015 = 100)



¹ Dane meldunkowe – mogą ulec zmianie po opracowaniu sprawozdań kwartalnych.

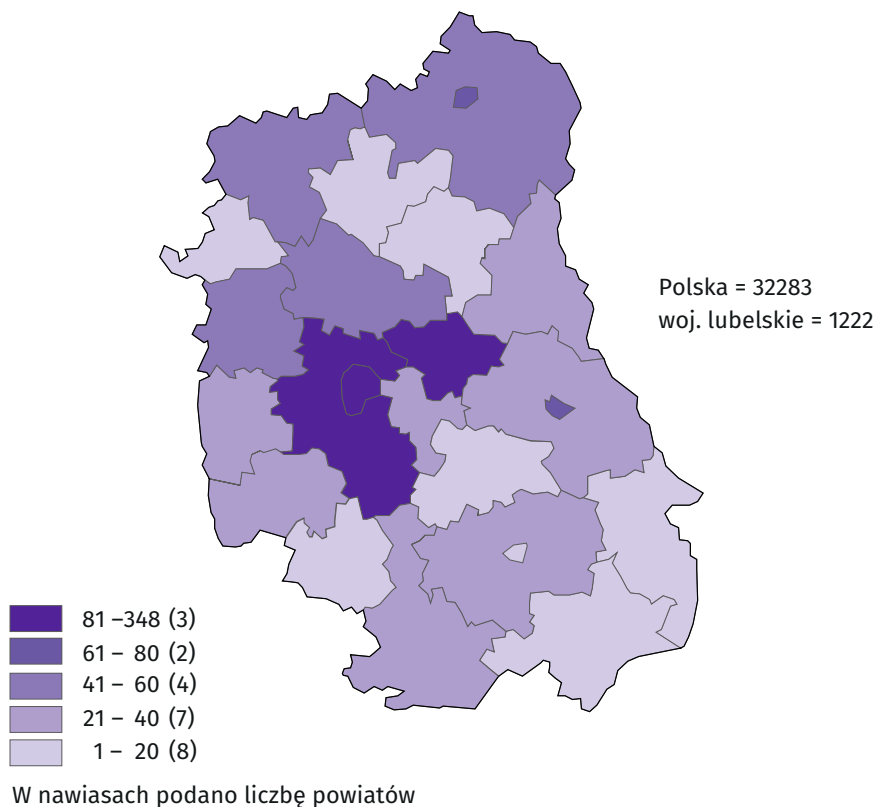
Tablica 11. Mieszkania oddane do użytkowania w okresie styczeń – luty 2019 r.

WYSZCZEGÓLNIENIE	Mieszkania oddane do użytkowania			Przeciętna powierzchnia użytkowa 1 mieszkania w m ²
	w liczbach bezwzględnych	w odsetkach	I – II 2018 = 100	
OGÓŁEM	1222	100,0	76,1	100,6
Indywidualne	625	51,2	94,8	138,3
Przeznaczone na sprzedaż lub wynajem	577	47,2	64,8	61,3
w tym na wynajem	6	0,5	x	76,8
Spółdzielcze	20	1,6	35,7	57,9

W okresie od stycznia do lutego br. oddano do użytkowania 1222 mieszkania, tj. o 23,9% mniej niż w analogicznym okresie 2018 r. Najwięcej mieszkań wybudowali inwestorzy indywidualni (51,2%).

Przeciętna powierzchnia użytkowa mieszkania oddanego do użytkowania w okresie styczeń – luty br. wyniosła 100,6 m² i była o 7,5 m² większa niż w analogicznym okresie ub. roku. Największe mieszkania wybudowali inwestorzy indywidualni (138,3 m²), a ich powierzchnia użytkowa była mniejsza niż przed rokiem o 3,2 m².

Mapa 2. Mieszkania oddane do użytkowania według powiatów w okresie styczeń – luty 2019 r.



Najwięcej mieszkań przekazano do użytkowania w Lublinie (348), powiecie lubelskim (147) i łączyńskim (85). Najmniej wybudowano ich w powiecie hrubieszowskim i radzyńskim (po 9) oraz parczewskim (10).

Mieszkania o największej przeciętnej powierzchni użytkowej wybudowano w: powiecie janowskim (158,3 m²), parczewskim (155,3 m²) oraz krasnostawskim (154,4 m²). Najmniejsze wybudowano w Chełmie (64,1 m²), Białej Podlaskiej (65,9 m²) oraz Lublinie (69,4 m²).

W lutym br. liczba mieszkań, na których budowę wydano **pozwolenia lub dokonano zgłoszenia z projektem budowlanym** wyniosła 792, tj. o 12,3% więcej niż w analogicznym miesiącu poprzedniego roku. Najwięcej mieszkań (55,8%) wybudowanych zostanie na sprzedaż lub wynajem.

Liczba **mieszkań, których budowę rozpoczęto** w skali roku zmniejszyła się o 8,2% (z 340 do 312). W lutym najczęściej mieszkań zaczęli budować inwestorzy indywidualni (88,1%).

Tablica 12. Mieszkania, na budowę których wydano pozwolenia i mieszkania, których budowę rozpoczęto w okresie styczeń – luty 2018 r.

WYSZCZEGÓLNIENIE	Mieszkania, na budowę których wydano pozwolenia lub dokonano zgłoszenia z projektem budowlanym			Mieszkania, których budowę rozpoczęto		
	w liczbach bezwzględnych	w odsetkach	I – II 2018 = 100	w liczbach bezwzględnych	w odsetkach	I – II 2018 = 100
OGÓŁEM	1748	100,0	135,7	920	100,0	103,4
Przeznaczone na sprzedaż lub wynajem	1136	65,0	179,5	536	58,3	89,6
Indywidualne	612	35,0	102,5	384	41,7	131,5

Od stycznia do lutego 2019 r. zarówno wśród mieszkań, na których budowę wydano pozwolenia lub dokonano zgłoszenia z projektem budowlanym, jak i mieszkań, których budowę rozpoczęto większość stanowiły mieszkania budowane na sprzedaż lub wynajem (odpowiednio 65,0% i 58,3%).

Handel wewnętrzny

Sprzedaż detaliczna (w cenach bieżących) zrealizowana przez przedsiębiorstwa handlowe i niehandlowe w lutym 2019 r. zwiększyła się w stosunku do lutego 2018 r. o 10,5% i o 2,2% w porównaniu z miesiącem poprzednim.

W porównaniu z lutym 2018 r. najwyższą dynamikę wzrostu sprzedaży detalicznej odnotowano w grupie „paliwa” (o 24,9%), najwyższa zaś dynamika spadku sprzedaży detalicznej wystąpiła w grupie „pojazdy samochodowe, motocykle, części” (o 17,7%).

W stosunku do miesiąca poprzedniego najwyższą dynamikę wzrostu sprzedaży detalicznej odnotowano w grupie „pozostałe” (o 17,6%). Spadek sprzedaży detalicznej wystąpił w grupach: „prasa, książki, pozostała sprzedaż w wyspecjalizowanych sklepach” (o 1,1%), „farmaceutyki, kosmetyki, sprzęt ortopedyczny” (o 0,6%) oraz „żywność, napoje i wyroby tytoniowe” (o 0,3%).

W okresie styczeń-luty br. sprzedaż detaliczna była wyższa o 9,7% niż w analogicznym okresie 2018 r., najwyższą dynamikę wzrostu odnotowano w grupie „paliwa stałe, ciekłe i gazowe” (o 25,6%), najwyższa zaś dynamika spadku sprzedaży detalicznej wystąpiła w grupie „pojazdy samochodowe, motocykle, części” (o 21,9%).

Tablica 13. Dynamika i struktura sprzedaży detalicznej (w cenach bieżących)

Wyszczególnienie	II 2019	I-II 2019	
	analogiczny okres roku poprzedniego = 100		w odsetkach
Ogółem^a	110,5	109,7	100,0
w tym:			
pojazdy samochodowe, motocykle, części	82,3	78,1	8,5
paliwa stałe, ciekłe i gazowe	124,9	125,6	8,8
żywność, napoje i wyroby tytoniowe	113,0	114,0	46,5
pozostała sprzedaż detaliczna w niewyspecjalizowanych sklepach	114,3	112,4	1,8
farmaceutyki, kosmetyki, sprzęt ortopedyczny	111,4	108,6	11,7
tekstylia, odzież, obuwie	102,8	96,9	1,5
meble, RTV, AGD	96,1	95,3	6,9
prasa, książki, pozostała sprzedaż w wyspecjalizowanych sklepach	100,3	97,0	2,6
pozostałe	111,5	108,2	9,1

a Grupowania przedsiębiorstw dokonano na podstawie Polskiej Klasyfikacji Działalności – PKD 2007, zaliczając przedsiębiorstwo do określonej kategorii według przeważającego rodzaju działalności, zgodnie z aktualnym stanem organizacyjnym. Kształtowanie się dynamiki sprzedaży detalicznej wynika m.in. ze zmiany zarówno przeważającego rodzaju działalności przedsiębiorstwa, jak i zmian organizacyjnych.

Sprzedaż hurtowa (w cenach bieżących) w przedsiębiorstwach handlowych w lutym 2019 r. była wyższa o 25,2% niż przed rokiem, w tym w przedsiębiorstwach hurtowych o 23,8%. W porównaniu z miesiącem poprzednim sprzedaż hurtowa w przedsiębiorstwach handlowych była mniejsza o 1,9%, w tym w przedsiębiorstwach hurtowych o 1,8%. W okresie styczeń-luty br., w porównaniu z analogicznym okresem ub. roku, sprzedaż hurtowa w przedsiębiorstwach handlowych była wyższa o 20,8%, w tym w przedsiębiorstwach hurtowych o 18,6%.

Tablica 14. Wybrane dane o województwie lubelskim

WYSZCZEGÓLNIENIE		I	II	III	IV	V	VI	VII	VIII	IX	X	XI	XII
A – 2018 B – 2019													
Przeciętne zatrudnienie w sektorze przedsiębiorstw ^a (w tys. osób)	A	193,4	193,7	193,5	194,0	194,4	195,2	195,4	194,6	194,9	194,8	194,5	194,5
	B	201,2	202,4										
poprzedni miesiąc=100	A	101,6	100,2	99,9	100,2	100,2	100,4	100,1	99,6	100,1	99,9	99,9	100,0
	B	103,4	100,6										
analogiczny miesiąc poprzedniego roku=100	A	101,8	101,8	102,0	102,0	102,5	102,8	102,8	102,7	103,1	103,2	103,1	102,2
	B	104,0	104,5										
Bezrobotni zarejestrowani (w tys. osób; stan w końcu okresu)	A	84,3	83,2	80,7	77,2	74,6	72,4	72,2	71,9	70,8	70,5	72,3	74,4
	B	78,4	77,3										
Stopa bezrobocia ^b (w %; stan w końcu okresu)	A	9,1	8,9	8,7	8,3	8,1	7,8	7,8	7,8	7,7	7,7	7,8	8,0
	B	8,4	8,3										
Oferty pracy (w ciągu miesiąca)	A	5187	4894	5367	5614	6381	4623	5524	6077	4992	4648	3393	3155
	B	4130	5202										
Liczba bezrobotnych na 1 ofertę pracy (stan w końcu okresu)	A	27	27	26	20	15	18	19	18	20	21	27	46
	B	34	22										
Przeciętne wynagrodzenia miesięczne brutto													
w sektorze przedsiębiorstw ^a (w zł)	A	4021,89	3898,78	4100,70	4071,82	4007,50	4011,16	4163,66	4110,87	4108,68	4198,04	4380,98	4655,73
	B	4270,91	4314,40										
poprzedni miesiąc=100	A	91,9	96,9	105,2	99,3	98,4	100,1	103,8	98,7	99,9	102,2	104,4	106,3
	B	91,7	101,0										
analogiczny miesiąc poprzedniego roku=100	A	109,6	103,4	104,1	108,8	106,2	105,6	107,4	106,6	106,3	107,0	110,0	106,4
	B	106,2	110,7										
Wskaźnik cen towarów i usług konsumpcyjnych (w kwartale) analogiczny okres poprzedniego roku=100	A	.	.	101,4	.	.	101,5	.	.	101,7	.	.	101,2
	B	

a W przedsiębiorstwach, w których liczba pracujących przekracza 9 osób. b Udział zarejestrowanych bezrobotnych w cywilnej ludności aktywnej zawodowo.

Tablica 14. Wybrane dane o województwie lubelskim (cd.)

WYSZCZEGÓLNIENIE		I	II	III	IV	V	VI	VII	VIII	IX	X	XI	XII
A – 2018 B – 2019													
Wskaźnik cen skupu:													
ziarna zbóż:													
poprzedni miesiąc=100	A	99,5	98,7	99,0	99,7	100,6	99,0	99,4	108,0	107,3	101,9	104,2	101,8
	B	100,8	101,4										
analogiczny miesiąc poprzedniego roku=100	A	107,0	104,6	100,4	99,9	96,3	94,2	86,5	112,7	118,1	118,2	120,3	120,0
	B	121,6	124,9										
żywca rzeźnego wołowego:													
poprzedni miesiąc=100	A	98,5	113,6	84,4	98,6	101,4	90,4	109,7	97,6	105,0	96,4	105,3	98,9
	B	102,5	96,5										
analogiczny miesiąc poprzedniego roku=100	A	100,3	124,6	103,5	99,9	102,2	93,2	103,6	100,6	102,6	100,7	100,4	96,5
	B	100,3	85,2										
żywca rzeźnego wieprzowego:													
poprzedni miesiąc=100	A	92,8	102,8	103,4	97,7	98,6	104,4	100,8	100,7	99,1	92,7	97,0	101,0
	B	98,7	99,5										
analogiczny miesiąc poprzedniego roku=100	A	85,4	90,3	90,1	80,9	77,0	79,1	83,4	83,8	85,8	87,8	88,8	90,5
	B	96,2	93,2										
Relacje cen skupu ^a żywca wieprzowego do targowiskowych cen żyta	A	6,8	7,3	7,3	7,2	7,2	7,8	7,8	8,3	7,4	6,5	6,0	6,0
	B	6,1	5,7										
Produkcja sprzedana przemysłu ^b (w cenach stałych):													
poprzedni miesiąc=100	A	103,8	97,5	111,0	95,5	103,7	107,4	91,1	102,5	100,0	109,2	96,8	90,1
	B	109,9*	99,5										
analogiczny miesiąc poprzedniego roku=100	A	105,1	101,4	97,9	109,0	107,1	107,1	104,0	106,5	101,4	108,8	103,3	106,3
	B	112,6*	114,9										
Produkcja budowlano-montażowa ^b (w cenach bieżących):													
poprzedni miesiąc=100	A	30,5	106,6	111,2	109,1	115,6	134,7	104,7	102,4	111,9	110,7	116,0	113,2
	B	33,4	131,8										
analogiczny miesiąc poprzedniego roku=100	A	136,7	103,3	92,5	118,5	107,0	123,4	111,8	75,1	126,8	119,0	116,6	107,1
	B	117,4	145,2										

a Ceny bieżące bez VAT. b W przedsiębiorstwach, w których liczba pracujących przekracza 9 osób.

Tablica 14. Wybrane dane o województwie lubelskim (dok.)

WYSZCZEGÓLNIENIE		I	II	III	IV	V	VI	VII	VIII	IX	X	XI	XII
A – 2018 B – 2019													
Mieszkania oddane do użytkowania (od początku roku)	A	520	1606	2493	2822	3553	3889	4427	5060	5523	6146*	6630*	7518*
	B	576	1222										
analogiczny okres poprzedniego roku=100	A	98,5	132,5	149,6	134,1	138,1	120,9	121,1	111,6	107,3	107,6*	103,8*	102,1*
	B	110,8	76,1										
Sprzedaż detaliczna towarów ^a (w cenach bieżących):													
poprzedni miesiąc=100	A	78,2	99,5	119,5	90,7	103,6	101,8	98,7	104,6	93,7	107,6	94,4	116,5
	B	82,7	102,2										
analogiczny miesiąc poprzedniego roku=100	A	106,4	98,9	100,1	92,8	97,3	99,0	99,9	100,1	95,0	99,9	97,2	101,7
	B	107,6	110,5										
Wskaźnik rentowności obrotu w przedsiębiorstwach ^b :													
brutto ^c (w %)	A	.	.	6,2	.	.	6,4	.	.	6,1	.	.	5,7
	B												
netto ^d (w %)	A			5,1			5,3			4,9			4,6
	B												
Nakłady inwestycyjne ^b (w tys. zł; ceny bieżące)	A	.	.	623797	.	.	1601961	.	.	2725068	.	.	4463444
	B												
analogiczny okres poprzedniego roku =100 (ceny bieżące)	A	.	.	105,2	.	.	107,1	.	.	109,4	.	.	115,4
	B												
Podmioty gospodarki narodowej ^e (stan w końcu okresu)	A	177289	177653	178360	178846	180028	180839	177670	178569	179252	179767	180071	180805
	B	181271	181714										
w tym spółki handlowe	A	14847	14935	15027	15100	15184	15248	12966	13039	13080	13123	13109	13198
	B	13291	13355										
w tym z udziałem kapitału zagranicznego	A	1981	1993	2022	2038	2044	2054	1711	1731	1734	1744	1742	1744
	B	1750	1750										

a W przedsiębiorstwach, w których liczba pracujących przekracza 9 osób. b W przedsiębiorstwach, w których liczba pracujących przekracza 49 osób; dane są prezentowane narastająco. c Relacja wyniku finansowego brutto do przychodów z całokształtu działalności. d Relacja wyniku finansowego netto do przychodów z całokształtu działalności. e Bez osób prowadzących indywidualne gospodarstwa w rolnictwie.

* Dane zostały zmienione w stosunku do już opublikowanych.

Opracowanie merytoryczne

Kontakt:

Urząd Statystyczny w Lublinie
Lubelski Ośrodek Badań Regionalnych

tel: 81 533 20 51

ul. Stanisława Leszczyńskiego 48

faks: 81 533 27 61

20-068 Lublin

e-mail: SekretariatUSLUB@stat.gov.pl



lublin.stat.gov.pl



[@Lublin_STAT](https://twitter.com/Lublin_STAT)



[@GlownyUrzadStatystyczny](https://www.facebook.com/GlownyUrzadStatystyczny)

Powiązane opracowania

[Biuletyn statystyczny nr 2/2019](#)

[Informacja o sytuacji społeczno-gospodarczej kraju w lutym 2019 r.](#)

Temat dostępny w bazach danych

[Bank Danych Lokalnych](#)

Ważniejsze pojęcia dostępne w słowniku

[Przeciętne zatrudnienie](#)

[Stopa bezrobocia rejestrowanego](#)

[Przeciętne miesięczne wynagrodzenie brutto](#)

[Ceny skupu](#)

[Ceny targowiskowe](#)

[Produkcja sprzedana przemysłu](#)

[Sprzedaż produkcji budowlano-montażowej](#)

[Mieszkania oddane do użytkowania](#)