



URZĄD STATYSTYCZNY W LUBLINIE
ul. St. Leszczyńskiego 48, 20-068 Lublin



Kontakt: e-mail: sekretariatUSLUB@stat.gov.pl
tel. 81 533 20 51
fax 81 533 27 61

Internet: <http://lublin.stat.gov.pl>

KOMUNIKAT O SYTUACJI SPOŁECZNO-GOSPODARCZEJ WOJEWÓDZTWA LUBELSKIEGO W CZERWCU 2016 R.

Nr 6/2016

opublikowany 28.07.2016 r.

- ⇒ Na rynku pracy w czerwcu 2016 r. odnotowano wzrost przeciętnego zatrudnienia w sektorze przedsiębiorstw w porównaniu z analogicznym miesiącem ub. roku o 2,3%.
- ⇒ Stopa bezrobocia rejestrowanego wyniosła 10,4% i była o 1,0 p. proc. niższa niż rok wcześniej.
- ⇒ Przeciętne miesięczne wynagrodzenie brutto w sektorze przedsiębiorstw wzrosło o 4,1% w stosunku do czerwca 2015 r.
- ⇒ Na wyższym poziomie niż przed rokiem kształtowała się produkcja sprzedana przemysłu – o 8,7%, a produkcja budowlano-montażowa była niższa o 28,0%.
- ⇒ Liczba oddanych do użytkowania mieszkań była niższa niż rok wcześniej o 6,3%.
- ⇒ W porównaniu z czerwcem 2015 r. sprzedaż detaliczna w jednostkach handlowych i niehandlowych była wyższa o 3,4%.
- ⇒ Na rynku rolnym, w porównaniu z czerwcem ub. roku, w skupie odnotowano wzrost cen żywca wieprzowego i drobiowego oraz żyta, a spadek cen żywca wołowego i pszenicy oraz mleka. W obrocie targowiskowym wzrosły ceny żyta i pszenicy oraz ziemniaków.

SPIS TREŚCI

	Strona
RYNEK PRACY	4
WYNAGRODZENIA.....	9
CENY DETALICZNE	11
ROLNICTWO.....	13
PRZEMYSŁ I BUDOWNICTWO.....	16
BUDOWNICTWO MIESZKANIOWE	18
HANDEL WEWNĘTRZNY.....	20
WYBRANE DANE O WOJEWÓDZTWIE LUBELSKIM.....	22

UWAGI OGÓLNE

Prezentowane w Komunikacie dane:

- o zatrudnieniu, wynagrodzeniach oraz o produkcji sprzedanej przemysłu i budownictwa, produkcji budowlano-montażowej, a także o sprzedaży detalicznej i hurtowej towarów dotyczą podmiotów gospodarczych, w których liczba pracujących przekracza 9 osób,
- o sektorze przedsiębiorstw, dotyczą podmiotów prowadzących działalność gospodarczą w zakresie: leśnictwa i pozyskiwania drewna; rybołówstwa w wodach morskich; górnictwa i wydobywania; przetwórstwa przemysłowego; wytwarzania i zaopatrywania w energię elektryczną, gaz, parę wodną, gorącą wodę i powietrze do układów klimatyzacyjnych; dostawy wody; gospodarowania ściekami i odpadami oraz działalności związanej z rekultywacją; budownictwa; handlu hurtowego i detalicznego; naprawy pojazdów samochodowych, włączając motocykle; transportu i gospodarki magazynowej; działalności związanej z zakwaterowaniem i usługami gastronomicznymi; informacji i komunikacji; działalności związanej z obsługą rynku nieruchomości; działalności prawniczej, rachunkowo-księgowej i doradztwa podatkowego, działalności firm centralnych (head offices); doradztwa związanego z zarządzaniem; działalności w zakresie architektury i inżynierii; badań i analiz technicznych; reklamy, badania rynku i opinii publicznej; pozostałej działalności profesjonalnej, naukowej i technicznej; działalności w zakresie usług administrowania i działalności wspierającej; działalności związanej z kulturą, rozrywką i rekreacją; naprawy i konserwacji komputerów i artykułów użytku osobistego i domowego; pozostałej indywidualnej działalności usługowej,
- o cenach detalicznych dotyczą towarów żywnościowych i nieżywnościowych oraz usług, które pochodzą z notowań cen prowadzonych przez ankietatorów w wybranych punktach sprzedaży, w wytypowanych rejonach badania cen; ceny żywności notowane są raz w miesiącu z wyjątkiem owoców i warzyw, w zakresie których notowania cen prowadzone są dwa razy w miesiącu,
- o skupie produktów rolnych obejmują skup od producentów z terenu województwa; ceny podano bez podatku VAT,
- o wynikach finansowych przedsiębiorstw oraz nakładach inwestycyjnych dotyczą podmiotów gospodarczych prowadzących księgi rachunkowe (z wyjątkiem przedsiębiorstw rolnictwa, leśnictwa, łowiectwa i rybactwa, działalności finansowej i ubezpieczeniowej oraz szkół wyższych), w których liczba pracujących przekracza 49 osób.

Dane w ujęciu wartościowym wyrażone są w cenach bieżących i stanowią podstawę dla obliczenia wskaźników struktury. Wskaźniki dynamiki zaprezentowano na podstawie wartości w cenach bieżących, z wyjątkiem przemysłu, dla którego wskaźniki dynamiki podano na podstawie wartości w cenach stałych (średnie ceny bieżące 2010 r.).

Liczyby względne (wskaźniki, odsetki) wyliczono na podstawie danych bezwzględnych, wyrażonych z większą dokładnością niż podane w tekście i tablicach.

Dane prezentuje się w układzie Polskiej Klasyfikacji Działalności – PKD 2007.

POLSKA KLASYFIKACJA DZIAŁALNOŚCI 2007 (PKD 2007)

skrót	pełna nazwa
sekcje	
dostawa wody; gospodarowanie ściekami i odpadami; rekultywacja	dostawa wody; gospodarowanie ściekami i odpadami oraz działalność związana z rekultywacją
handel; naprawa pojazdów samochodowych	handel hurtowy i detaliczny; naprawa pojazdów samochodowych, włączając motocykle
zakwaterowanie i gastronomia	działalność związana z zakwaterowaniem i usługami gastronomicznymi
obsługa rynku nieruchomości	działalność związana z obsługą rynku nieruchomości
administrowanie i działalność wspierająca	działalność w zakresie usług administrowania i działalność wspierająca
działy	
produkcja skór i wyrobów skórzanych	produkcja skór i wyrobów ze skór wyprawionych
produkcja wyrobów z drewna, korka, słomy i wikliny	produkcja wyrobów z drewna, oraz korka z wyłączeniem mebli; produkcja wyrobów ze słomy i materiałów używanych do wyplatania
produkcja wyrobów farmaceutycznych	produkcja podstawowych substancji farmaceutycznych oraz leków i pozostałych wyrobów farmaceutycznych
produkcja wyrobów z metali	produkcja metalowych wyrobów gotowych, z wyłączeniem maszyn i urządzeń
produkcja maszyn i urządzeń	produkcja maszyn i urządzeń, gdzie indziej niesklasyfikowana
produkcja pojazdów samochodowych, przyczep i naczep	produkcja pojazdów samochodowych, przyczep i naczep, z wyłączeniem motocykli
budowa budynków	roboty budowlane związane ze wznoszeniem budynków
budowa obiektów inżynierii lądowej i wodnej	roboty związane z budową obiektów inżynierii lądowej i wodnej

ZNAKI UMOWNE

<i>Kreska (–)</i>	<i>zjawisko nie wystąpiło.</i>
<i>Zero: (0)</i>	<i>zjawisko istniało w wielkości mniejszej od 0,5;</i>
<i>(0,0)</i>	<i>zjawisko istniało w wielkości mniejszej od 0,05.</i>
<i>Kropka (.)</i>	<i>zupelny brak informacji albo brak informacji wiarygodnych.</i>
<i>Znak (x)</i>	<i>wypełnienie pozycji jest niemożliwe lub niecelowe.</i>
<i>„W tym”</i>	<i>oznacza, że nie podaje się wszystkich składników sumy.</i>
<i>Znak (Δ)</i>	<i>oznacza, że nazwy zostały skrócone w stosunku do obowiązującej klasyfikacji.</i>
<i>p. proc.</i>	<i>punkt procentowy.</i>
<i>Znak (*)</i>	<i>oznacza, że dane zostały zmienione w stosunku do już opublikowanych.</i>

Dane charakteryzujące województwo lubelskie można również znaleźć w publikacjach statystycznych wydawanych przez US w Lublinie oraz w publikacjach ogólnopolskich GUS.

Przy publikowaniu danych US prosimy o podanie źródła.

RYNEK PRACY

Przeciętne zatrudnienie w sektorze przedsiębiorstw w czerwcu br. ukształtowało się na poziomie 181,6 tys. osób i było wyższe o 2,3% niż przed rokiem. W kraju natomiast przeciętne zatrudnienie w sektorze przedsiębiorstw zwiększyło się o 3,1% w stosunku do czerwca 2015 r. Udział przeciętnego zatrudnienia w województwie w odniesieniu do wielkości krajowej wyniósł 3,2%. **Stopa bezrobocia** wynosiła 10,4% i była niższa o 1,0 p. proc. w porównaniu z czerwcem 2015 r.

W porównaniu z czerwcem ub. roku najbardziej zwiększyło się zatrudnienie w sekcjach: administrowanie i działalność wspierająca (o 25,4%), zakwaterowanie i gastronomia (o 22,2%), handel; naprawa pojazdów samochodowych (o 4,5%). W ujęciu rocznym spadek zatrudnienia nastąpił natomiast w sekcjach: obsługa rynku nieruchomości (o 5,0%), transport i gospodarka magazynowa (o 3,4%) oraz budownictwo (o 1,9%).

Przeciętne zatrudnienie w sektorze przedsiębiorstw kształtowało się następująco:

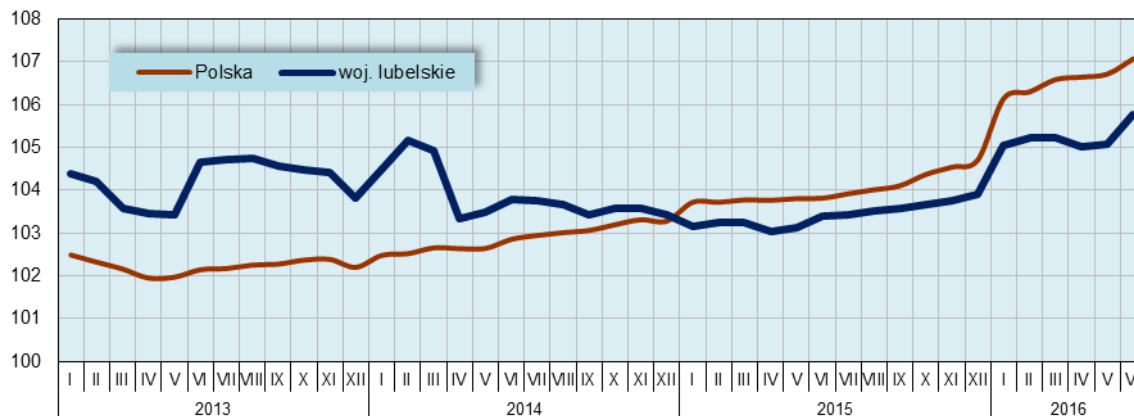
Wyszczególnienie	VI 2016		I-VI 2016	
	w tys.	VI 2015 = 100	w tys.	I-VI 2015 = 100
O g ó ł e m	181,6	102,3	180,4	101,7
w tym:				
Przemysł.....	92,8	101,8	92,3	101,5
w tym przetwórstwo przemysłowe	69,2	103,1	68,5	103,0
Budownictwo.....	14,7	98,1	14,3	98,6
Handel; naprawa pojazdów samochodowych ^Δ	42,3	104,5	42,3	104,2
Transport i gospodarka magazynowa.....	12,6	96,6	12,5	92,7
Zakwaterowanie i gastronomia ^Δ	2,0	122,2	2,0	115,9
Informacja i komunikacja	2,3	104,1	2,3	102,2
Obsługa rynku nieruchomości ^Δ	3,7	95,0	3,8	95,4
Działalność profesjonalna, naukowa i techniczna ^a ...	2,3	101,9	2,3	104,5
Administrowanie i działalność wspierająca ^Δ	4,0	125,4	3,8	122,0

^a Nie obejmuje działów: Badania naukowe i prace rozwojowe oraz Działalność weterynaryjna.

W porównaniu z poprzednim miesiącem zatrudnienie w sektorze przedsiębiorstw zwiększyło się o 0,7%. Wzrost zatrudnienia zanotowano m.in. w administrowaniu i działalności wspierającej (o 15,0%) oraz w przetwórstwie przemysłowym i budownictwie (po 0,8%). W okresie sześciu miesięcy 2016 r. przeciętne zatrudnienie w sektorze przedsiębiorstw ukształtowało się na poziomie 180,4 tys. osób i było wyższe (o 1,7%) niż w analogicznym okresie ub. roku.

DYNAMIKA PRZECIĘTNEGO ZATRUDNIENIA W SEKTORZE PRZEDSIĘBIORSTW

(przeciętna miesięczna 2010 = 100)



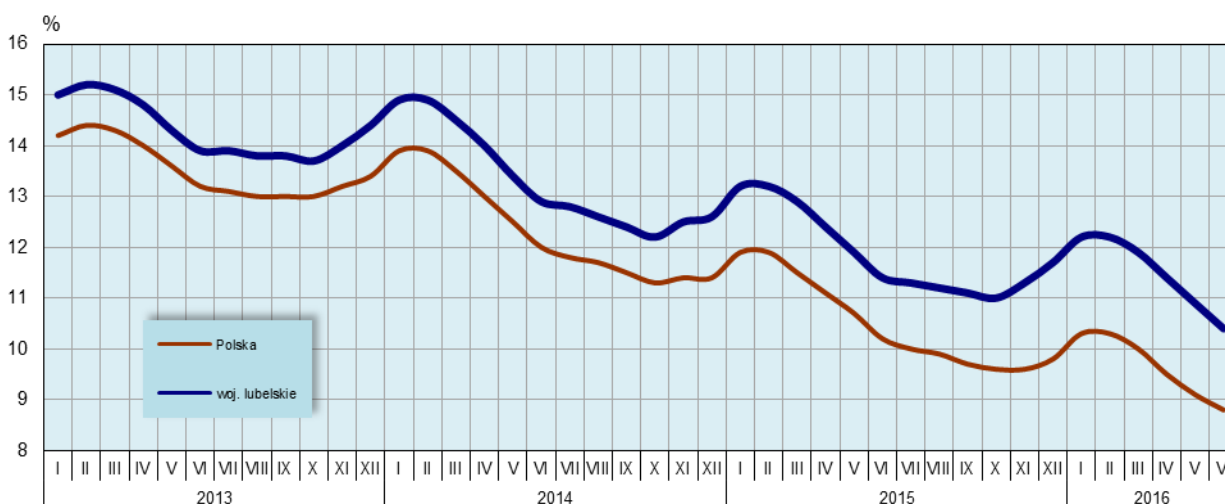
W końcu czerwca br. liczba **bezrobotnych zarejestrowanych** w urzędach pracy wyniosła 95,8 tys. osób i była niższa o 4,6% niż miesiąc wcześniej i o 8,3% niż w czerwcu ub. roku. Kobiety stanowiły 49,3% ogółu zarejestrowanych bezrobotnych (przed rokiem 48,5%).

Liczba bezrobotnych i stopa bezrobocia kształtowały się następująco:

Wyszczególnienie	VI 2015	2016	
		V	VI
Bezrobotni zarejestrowani (stan w końcu miesiąca) w tys.	105,0	100,4	95,8
Bezrobotni nowo zarejestrowani (w ciągu miesiąca) w tys.....	8,9	8,8	8,6
Bezrobotni wyrejestrowani (w ciągu miesiąca) w tys.....	14,4	13,2	13,2
Stopa bezrobocia rejestrowanego (stan w końcu miesiąca) w %...	11,4	10,9	10,4

STOPA BEZROBOCIA REJESTROWANEGO

(stan w końcu miesiąca)

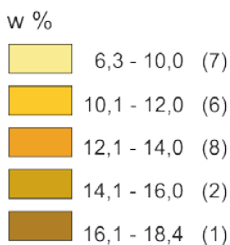
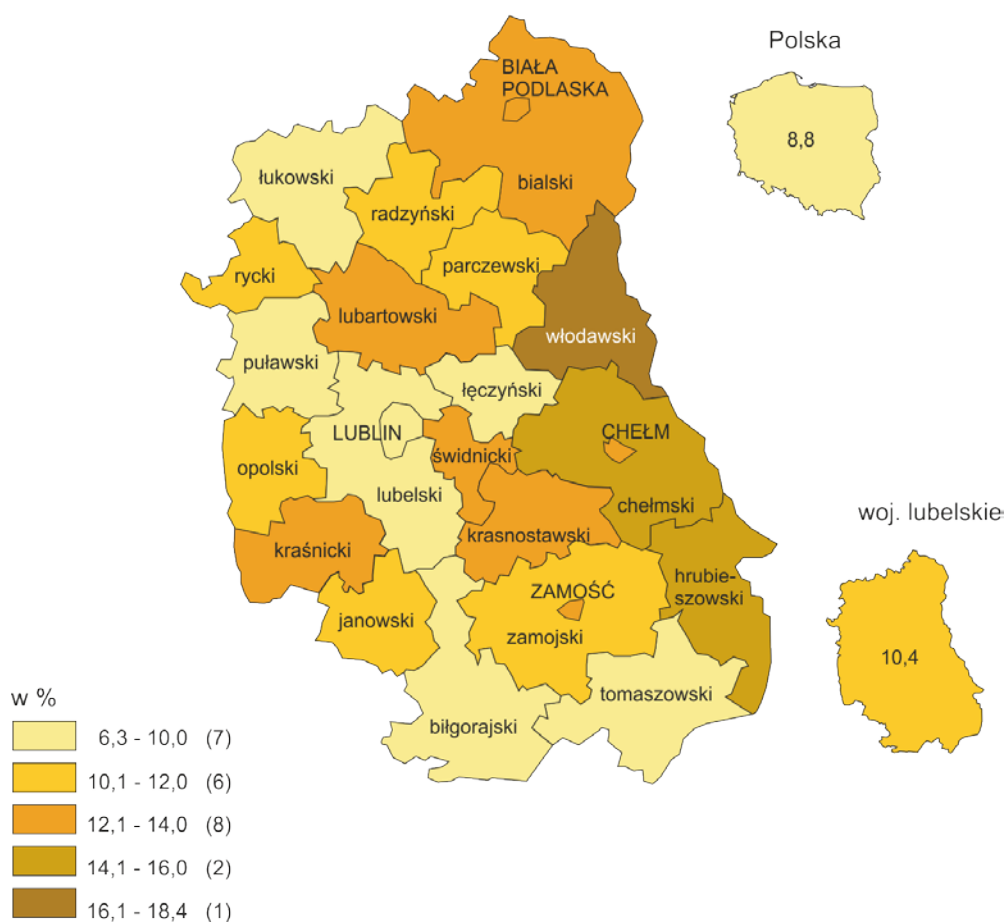


Stopa bezrobocia rejestrowanego w końcu czerwca br. ukształtowała się na poziomie 10,4% i była niższa o 0,5 p. proc. niż przed miesiącem i o 1,0 p. proc. niż przed rokiem. W rankingu województw lubelskie, pod względem wysokości stopy bezrobocia, plasowało się na 10. miejscu. W kraju najniższy poziom bezrobocia odnotowano w województwie wielkopolskim (5,4%) oraz śląskim (7,2%), a najwyższy w województwie warmińsko-mazurskim (14,3%) oraz kujawsko-pomorskim (o 12,2%).

W województwie lubelskim do powiatów o najwyższej stopie bezrobocia należały włodawski (18,4%, wobec 20,8% w czerwcu 2015 r.), hrubieszowski (15,7%, wobec 16,9%) oraz chełmski (15,5%, wobec 16,2%), a o najniższej – biłgorajski (6,3%, wobec 7,2%), łęczyński (6,8%, wobec 8,2%) oraz łukowski (7,2%, wobec 8,9%). W porównaniu z czerwcem 2015 r. stopa bezrobocia zmniejszyła się w większości powiatów, w największym stopniu w powiatach: włodawskim (o 2,4 p. proc.), parczewskim (o 2,2 p. proc.) oraz ryckim (o 2,0 p. proc.). Wzrost stopy bezrobocia odnotowano jedynie w powiecie krańickim (o 0,4 p. proc.).

STOPA BEZROBOCIA REJESTROWANEGO WEDŁUG POWIATÓW W 2016 R.

Stan w końcu czerwca



W nawiasach podano liczbę powiatów.

W czerwcu br. w urzędach pracy **zarejestrowano** 8,6 tys. nowych bezrobotnych, tj. mniej o 2,2% niż przed miesiącem i o 3,4% niż przed rokiem. Udział osób rejestrujących się po raz kolejny w liczbie nowo zarejestrowanych ogółem zmniejszył się w stosunku do czerwca ub. roku o 0,1 p. proc. (do 81,3%). Zmniejszył się również udział osób dotychczas niepracujących (o 1,5 p. proc. do 23,1%), udział osób zwolnionych

z przyczyn dotyczących zakładu pracy (o 0,3 p. proc. do 3,8%) oraz udział absolwentów (o 0,1 p. proc. do 2,5%).

Stopa napływu bezrobotnych do urzędów pracy (tj. stosunek nowo zarejestrowanych do liczby aktywnych zawodowo) wyniosła 0,9% (przed miesiącem, podobnie jak przed rokiem – 1,0%).

W czerwcu br. z ewidencji bezrobotnych **wyrejestrowano** 13,2 tys. osób, tj. mniej o 0,3% niż w maju br. i o 8,0% niż w czerwcu ub. roku. Z tytułu podjęcia pracy (głównej przyczyny wyrejestrowania) z rejestru bezrobotnych wyłączono 5,6 tys. osób (przed rokiem 5,9 tys. osób). Udział tej kategorii osób w ogólnej liczbie wyrejestrowanych zwiększył się w ujęciu rocznym o 1,8 p. proc. i osiągnął wartość 42,8%. Zwiększył się również udział osób, które dobrowolnie zrezygnowały ze statusu bezrobotnego (o 2,0 p. proc. do 11,0%) oraz odsetek osób, które nabyły prawa emerytalne lub rentowe (o 0,1 p. proc. do 0,9%). Zmniejszył się natomiast udział osób, które nie potwierdziły gotowości do podjęcia pracy (o 2,5 p. proc. do 20,2%) oraz udział osób, które wyrejestrowały się w związku z rozpoczęciem szkolenia lub stażu (o 2,1 p. proc. do 15,9%).

Stopa odpływu bezrobotnych z urzędów pracy (tj. stosunek liczby bezrobotnych wyrejestrowanych w danym miesiącu do liczby bezrobotnych na koniec ub. miesiąca) wyniosła 13,1% (przed miesiącem – 12,6%, przed rokiem – 13,1%).

W końcu czerwca br. **bez prawa do zasiłku** pozostawało 88,1 tys. bezrobotnych, a ich udział w liczbie bezrobotnych ogółem zwiększył się w porównaniu z analogicznym okresem 2015 r. o 0,5 p. proc. (do 92,0%).

Osoby będące **w szczególnej sytuacji na rynku pracy** w końcu czerwca br. stanowiły 89,4% ogółu bezrobotnych (przed rokiem 89,7%). Wśród nich najliczniejszą grupę stanowiły osoby długotrwale bezrobotne¹. Ich udział w liczbie bezrobotnych ogółem zmaleł w skali roku o 0,3 p. proc. Zmniejszył się również udział osób bezrobotnych do 30 roku życia (o 1,5 p. proc.) oraz bezrobotnych do 25 roku życia (o 1,1 p. proc.). Zwiększył się natomiast udział osób bezrobotnych powyżej 50 roku życia (o 0,9 p. proc.) oraz udział osób niepełnosprawnych (o 0,1 p. proc.).

Wybrane kategorie bezrobotnych będących w szczególnej sytuacji na rynku pracy kształtowały się następująco:

Bezrobotni	VI 2015	2016	
		V	VI
w % ogółem			
Do 30 roku życia	33,9	32,9	32,4
w tym do 25 roku życia	16,7	16,0	15,6
Długotrwale ¹	63,2	62,2	62,9
Powyżej 50 roku życia	22,8	23,4	23,7
Posiadający co najmniej 1 dziecko do 6 roku życia	16,4	16,8	17,2
Niepełnosprawni	4,6	4,6	4,7

¹Do długotrwale bezrobotnych zalicza się osoby pozostające w rejestrze powiatowego urzędu pracy łącznie przez okres ponad 12 miesięcy w okresie ostatnich 2 lat, z wyłączeniem okresów odbywania stażu i przygotowania zawodowego w miejscu pracy.

Osoby pozostające bez pracy do 1 miesiąca stanowiły w końcu czerwca br. 8,0% zarejestrowanych bezrobotnych, natomiast od 1 do 3 miesięcy – 12,4%, a od 3 do 6 miesięcy – 14,1%, zaś od 6 do 12 miesięcy – 18,7%. Osoby pozostające bez pracy ponad 12 miesięcy stanowiły 46,8% ogółu bezrobotnych.

Największą grupę wśród bezrobotnych stanowiły osoby w wieku od 25 do 34 lat. Ich odsetek w ogólnej liczbie bezrobotnych w końcu czerwca br. wyniósł 31,8%. Z kolei osoby w wieku do 24 lat stanowiły 15,6% bezrobotnych, od 35 do 44 lat – 21,2%, od 45 do 54 lat – 16,0%, a powyżej 55 lat – 15,4%.

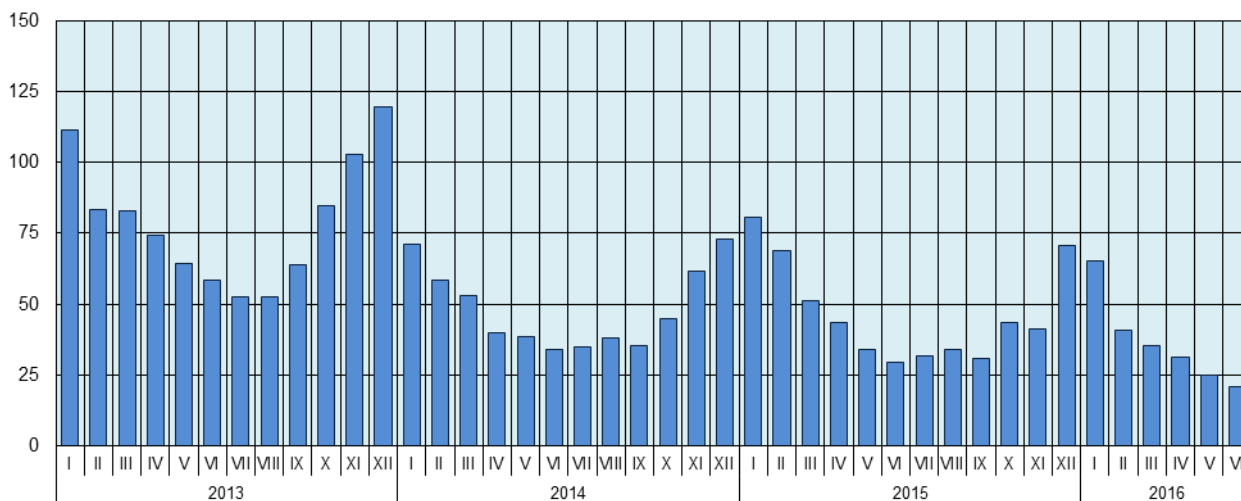
Wśród ogółu bezrobotnych zarejestrowanych w powiatowych urzędach pracy, osoby z wykształceniem wyższym stanowiły 14,8%, policealnym i średnim zawodowym – 24,4%, średnim ogólnokształcącym – 12,0%, zasadniczym zawodowym – 24,4% oraz gimnazjalnym i niższym – 24,4%.

Według stażu pracy, do najliczniejszych grup bezrobotnych należały osoby do 1 roku pracy (21,9 tys. osób) oraz bezrobotni będący bez stażu pracy (22,1 tys. osób); stanowiły one odpowiednio: 22,9% oraz 23,1% ogółu bezrobotnych. Najmniejszą grupą bezrobotnych (2,3 tys. osób) były osoby legitymujące się stażem pracy 30 lat i dłuższym – 2,4% ogółu.

W czerwcu br. do urzędów pracy zgłoszono 5,7 tys. **ofert zatrudnienia**. Było ich mniej o 0,2 tys. niż miesiąc wcześniej i więcej o 0,4 tys. niż przed rokiem. W końcu miesiąca na 1 ofertę pracy przypadało 21 bezrobotnych (przed miesiącem 25, przed rokiem 29).

LICZBA OSÓB BEZROBOTNYCH NA 1 OFERTĘ PRACY

(stan w końcu miesiąca)



W okresie styczeń-czerwiec br. wydatki z Funduszu Pracy wyniosły 154,4 mln zł (więcej o 15,4% niż rok wcześniej), z tego znaczącą pozycję stanowiły zasiłki dla bezrobotnych (34,0%). Na programy przeciwdziałania bezrobociu z Funduszu Pracy przeznaczono 94,1 mln zł (w analogicznym okresie 2015 r. – 68,9 mln zł). Najwięcej środków wydano na: stypendia wypłacane w okresie przygotowania zawodowego i stażu – 30,7 mln zł (32,7% wydatków na programy przeciwdziałania bezrobociu), podjęcie

działalności gospodarczej – 22,0 mln zł (23,3%), refundację kosztów wyposażenia i dopasowania stanowiska pracy – 10,0 mln zł (10,6%), następnie na prace interwencyjne – 3,9 mln zł (4,1%) oraz koszty szkoleń – 2,4 mln zł (2,5%).

Z danych urzędów pracy wynika, że według stanu w końcu czerwca br. 14 zakładów pracy zapowiedziało zwolnienie w najbliższym czasie 659 pracowników (przed rokiem 5 zakładów deklarowało zwolnienie 506 pracowników).

WYNAGRODZENIA

W czerwcu br. przeciętne miesięczne wynagrodzenie brutto w sektorze przedsiębiorstw wyniosło 3594,50 zł i było wyższe o 4,1% niż w analogicznym okresie ub. roku i niższe o 0,5% w stosunku do maja br. Średnie wynagrodzenie w tym sektorze w kraju wyniosło 4252,19 zł i było wyższe o 5,3% w odniesieniu do czerwca 2015 r.

W porównaniu z czerwcem ub. roku wzrost przeciętnych wynagrodzeń odnotowano w prawie wszystkich sekcjach. W największym stopniu wynagrodzenia wzrosły w handlu; naprawie pojazdów samochodowych (o 8,7%), w transporcie i gospodarce magazynowej (o 7,4%) oraz w administrowaniu i działalności wspierającej (o 4,6%). Spadek odnotowano jedynie w zakwaterowaniu i gastronomii (o 4,6%).

Przeciętne miesięczne wynagrodzenia brutto w sektorze przedsiębiorstw kształtowały się następująco:

Wyszczególnienie	VI 2016		I-VI 2016	
	w zł	VI 2015 = 100	w zł	I-VI 2015 = 100
O g ó ł e m	3594,50	104,1	3662,48	106,1
w tym:				
Przemysł.....	3893,59	102,6	4108,16	107,9
w tym przetwórstwo przemysłowe.....	3454,11	103,9	3497,82	105,4
Budownictwo	3296,22	103,5	3156,42	100,3
Handel; naprawa pojazdów samochodowych ^Δ	3063,40	108,7	2953,23	105,8
Transport i gospodarka magazynowa.....	3329,35	107,4	3158,94	102,5
Zakwaterowanie i gastronomia ^Δ	2658,21	95,4	2618,70	101,9
Informacja i komunikacja	5857,08	103,6	6281,71	103,0
Obsługa rynku nieruchomości ^Δ	3687,95	103,5	3598,51	104,1
Działalność profesjonalna, naukowa i techniczna ^a ...	3602,69	103,0	3482,92	103,6
Administrowanie i działalność wspierająca ^Δ	2755,51	104,6	2856,26	105,6

^a Nie obejmuje działań: Badania naukowe i prace rozwojowe oraz Działalność weterynaryjna.

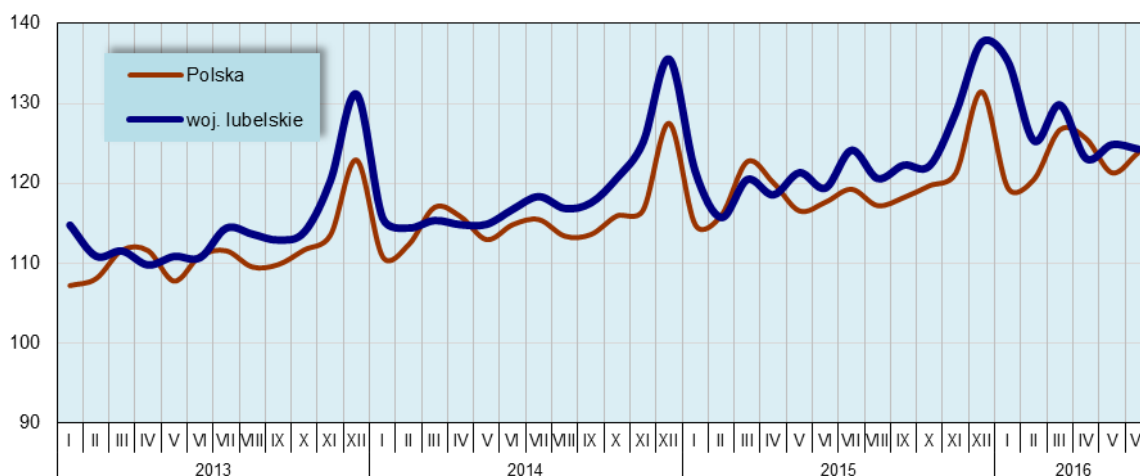
W odniesieniu do przeciętnego wynagrodzenia w sektorze przedsiębiorstw w czerwcu br. wyższe wynagrodzenie otrzymywali zatrudnieni w sekcji informacja i komunikacja (o 62,9%), natomiast niższe wynagrodzenia w tym sektorze otrzymywali zatrudnieni m.in. w sekcjach: zakwaterowanie i gastronomia (o 26,0%) oraz administrowanie i działalność wspierająca (o 23,3%).

ODCHYLENIA WZGLĘDNE PRZECIĘTNYCH MIESIĘCZNYCH WYNAGRODZEŃ BRUTTO OD ŚREDNIEGO WYNAGRODZENIA W SEKTORZE PRZEDSIĘBIORSTW WEDŁUG WYBRANYCH SEKCJI PKD W WOJEWÓDZTWIE W CZERWCU 2016 R.



W okresie sześciu miesięcy 2016 r. przeciętne miesięczne wynagrodzenie brutto w sektorze przedsiębiorstw ukształtowało się na poziomie 3662,48 zł i było wyższe o 6,1% niż w analogicznym okresie ub. roku.

DYNAMIKA PRZECIĘTNEGO MIESIĘCZNEGO WYNAGRODZENIA BRUTTO W SEKTORZE PRZEDSIĘBIORSTW (przeciętna miesięczna 2010 = 100)

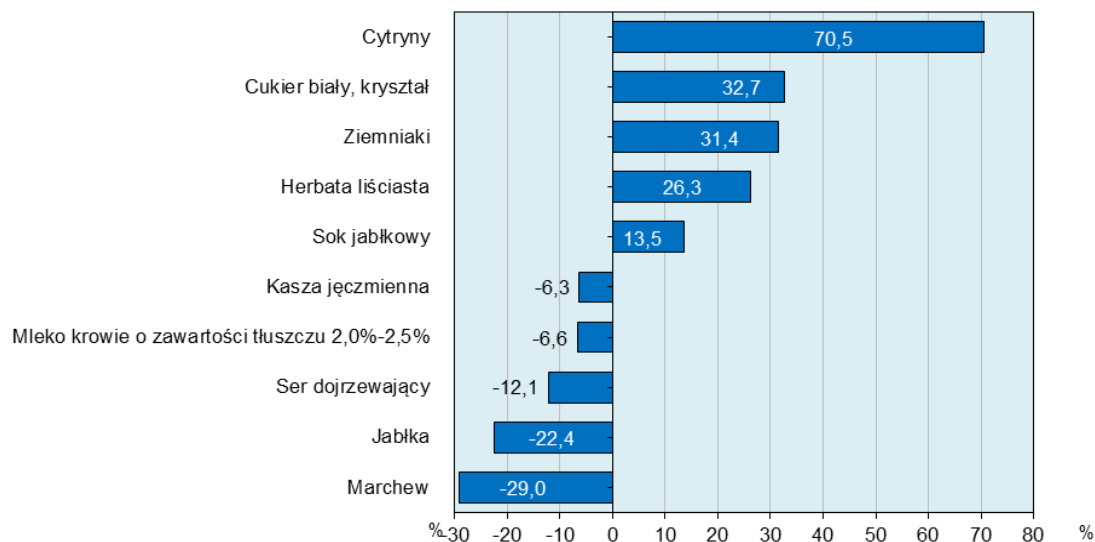


CENY DETALICZNE

W czerwcu 2016 r., w porównaniu z analogicznym miesiącem roku ubiegłego odnotowano wzrost cen większości badanych artykułów w grupie „owoce i warzywa”. Najbardziej podrożały cytryny (o 70,5%) i ziemniaki (o 31,4%), nieco mniej pomarańcze (o 12,7%) i cebula (o 2,4%). Potaniała natomiast marchew (o 29,0%) i jabłka (o 22,4%).

ZMIANA CEN DETALICZNYCH WYBRANYCH ARTYKUŁÓW ŻYWNOŚCIOWYCH W CZERWCU 2016 R.

(wzrost/spadek w stosunku do analogicznego okresu roku poprzedniego)

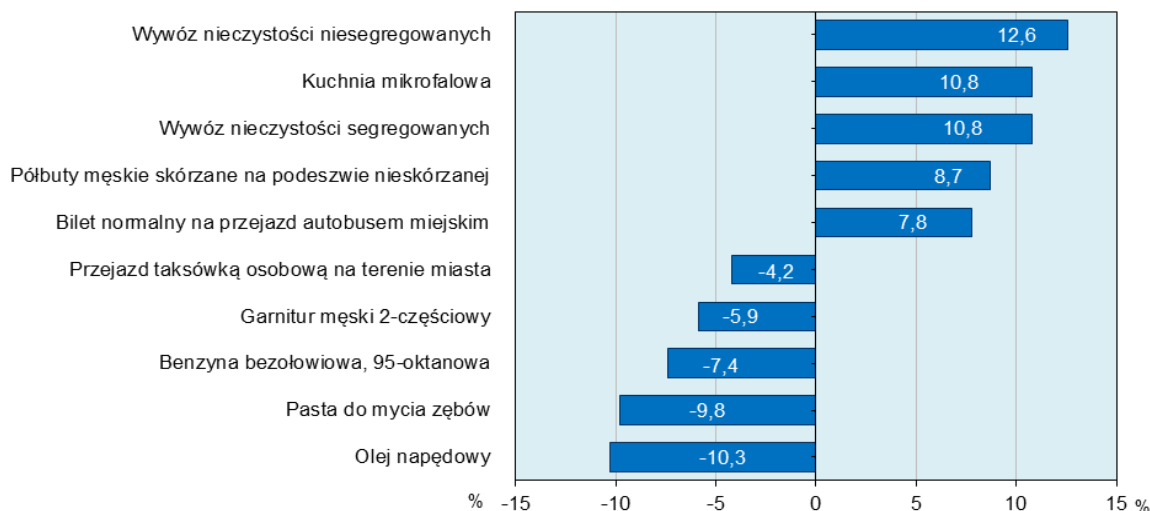


W grupie „pieczywo i produkty zbożowe” więcej płacono między innymi za ryż biały (o 6,1%) i za bułeczkę pszenną (o 2,4%), natomiast mniej za kaszę jęczmienną (o 6,3%), za mąkę pszenną (o 4,0%) i za chleb mieszany pszenno-żytni (o 3,3%). W grupie „mleko, sery i jaja” podrożała śmietana o zawartości tłuszczu 18% (o 3,0%) i ser twarogowy półtłusty (o 1,1%). Potaniały zaś wszystkie pozostałe badane artykuły z tej grupy: ser dojrzewający (o 12,1%), mleko krowie o zawartości tłuszczu 2,0%–2,5% i 3,2%–3,5% (odpowiednio o 6,6% i o 6,2%), jaja kurze świeże (o 3,9%).

W grupie „oleje i pozostałe tłuszcze” wzrosła cena margaryny do smarowania pieczywa (o 8,3%) i oleju jadalnego rzepakowego (o 2,7%). Natomiast obniżyła się cena masła o zawartości tłuszczu 82-83% (o 2,2%). W grupie „mięso, jego przetwory i ryby”, konsumenci mniej płacili między innymi za kurczęta patroszone (o 6,1%), za mięso wieprzowe z kością – schab środkowy (o 5,0%), za mięso wołowe bez kości – z udźca (o 4,2%), za kielbasę wędzoną i za mięso wołowe z kością – rostbef lub antrykot (o 3,0%), za kielbasę suchą (o 2,3%) oraz za szynkę wieprzową gotowaną (o 2,0%). Więcej natomiast trzeba było zapłacić za filety mrożone z morszczuka (o 3,1%). Wśród pozostałych badanych artykułów żywnościowych najbardziej zdrożał cukier biały, kryształ i herbata liściasta, za które płacono odpowiednio o 32,7% i o 26,3% więcej niż w analogicznym miesiącu roku ubiegłego.

ZMIANA CEN DETALICZNYCH WYBRANYCH ARTYKUŁÓW NIEŻYWNOŚCIOWYCH I USŁUG KONSUMPCYJNYCH W CZERWCU 2016 R.

(wzrost/spadek w stosunku do analogicznego okresu roku poprzedniego)



W czerwcu 2016 r., w porównaniu z analogicznym miesiącem roku ubiegłego, odnotowano wzrost cen większości badanych artykułów żywnościowych i usług konsumpcyjnych. W grupie „odzież i obuwie” najbardziej zdrożały półbuty męskie i damskie skórzane na podeszwie nieskórzanej (odpowiednio o 8,7% i o 7,7%), koszula męska z długim rękawem (o 3,8%), spodnie dziecięce typu jeans, na wzrost 116 – 146 cm (o 1,8%) oraz podkoszulek męski z krótkim rękawem (o 0,6%). Potaniał natomiast garnitur męski 2-częściowy (o 5,9%) i rajstopy damskie cienkie, gładkie (o 0,1%). Wzrosły również koszty usług związanych z użytkowaniem mieszkania, w tym opłata za wywóz nieczystości zarówno niesegregowanych, jak i segregowanych odpowiednio o 12,6% i o 10,8%, za zimną i za ciepłą wodę odpowiednio o 4,2% i o 2,9%. Natomiast obniżyła się cena węgla kamiennego I gatunku (o 1,7%).

W badanym miesiącu podrożały także usługi medyczne – wizyta u lekarza specjalisty w prywatnej przychodni (gabiniecie) o 5,1% oraz niektóre usługi dla ludności, np.: oczyszczenie chemiczne lub ekologiczne garnituru męskiego 2-częściowego (o 2,1%) oraz naprawa klejonego obuwia męskiego (o 1,4%). W czerwcu 2016 r., w porównaniu z czerwcem ub. r., obniżyły się ceny środków higieny, między innymi: pasty do mycia zębów (o 9,8%) i mydła toaletowego (o 3,3%) oraz ceny paliw, w tym oleju napędowego i benzyny bezołowiowej 95-oktanowej odpowiednio o 10,3% i o 7,4%. Znalazło to odzwierciedlenia w opłacie za przejazd taksówką osobową na terenie miasta, która zmniejszyła się o 4,2%. Wśród pozostałych artykułów żywnościowych wzrost odnotowano w przypadku biletu normalnego na przejazd autobusem miejskim (o 7,8%), zaś spadek w przypadku miksera elektrycznego (o 3,6%).

ROLNICTWO

W czerwcu 2016 r. średnia temperatura powietrza na obszarze województwa lubelskiego wyniosła 18,4°C i była wyższa od średniej z lat 1971-2000 o 2,2°C, przy czym maksymalna temperatura wyniosła 33,0°C, a minimalna 2,3°C. Średnia suma opadów atmosferycznych stanowiła 87,7% normy z wielolecia ².

Skup zbóż ^a

Wyszczególnienie	VI 2016			VII 2015 – VI 2016	
	w tys. t	VI 2015 = 100	V 2016 = 100	w tys. t	VII 2014 – VI 2015 = 100
Ziarno zbóż podstawowych ^{b..}	30,8	81,5	72,7	636,2	107,4
w tym:					
pszenica.....	26,1	84,5	71,5	482,7	109,1
żyto	0,5	56,4	48,8	22,9	86,4

^a Bez skupu realizowanego przez osoby fizyczne. ^b Obejmuje: pszenicę, żyto, jęczmień, owies i pszenżyto; łącznie z mieszankami zbożowymi bez ziarna siewnego.

W okresie od lipca 2015 r. do czerwca 2016 r. skup zbóż podstawowych (z mieszankami zbożowymi bez ziarna siewnego) wyniósł 636,2 tys. t i był wyższy o 7,4% niż w okresie od lipca 2014 r. do czerwca 2015 r., przy czym skup pszenicy był wyższy o 9,1%, a żyta niższy o 13,6%.

W czerwcu 2016 r. łącznie skupiono 30,8 tys. t zbóż, tj. mniej o 27,3% niż przed miesiącem, przy czym skup pszenicy był niższy o 28,5%, a żyta o 51,2%. W porównaniu z czerwcem 2015 r. odnotowano spadek podaży pszenicy o 15,6%, a żyta o 43,6%.

Skup podstawowych produktów zwierzęcych ^a

Wyszczególnienie	V 2016			I – V 2016	
	w tys. t	V 2015 = 100	IV 2016 = 100	w tys. t	I – V 2015 = 100
Żywiec rzeźny ^b	19,5	109,2	107,2	.	.
w tym:					
trzoda chlewna.....	7,8	102,2	95,4	49,0	111,9
bydło	2,1	131,5	120,7	10,8	110,7
drób.....	9,4	112,0	116,4	.	.
Mleko ^c	45,3	96,5	93,5	277,2	101,0

^a Bez skupu realizowanego przez osoby fizyczne. ^b Obejmuje bydło, cielęta, trzodę chlewną, owce, konie i drób; w wadze żywej. ^c W milionach litrów.

W czerwcu 2016 r. skupiono 19,5 tys. t żywca rzeźnego, tj. więcej o 9,2% niż przed rokiem. Podaż żywca wołowego i drobiowego wzrosła zarówno w skali roku, jak i w skali miesiąca. Natomiast podaż żywca wieprzowego wzrosła w skali roku, zaś obniżyła się w skali miesiąca.

² Przeciętne wartości temperatur i opadów obliczono jako średnie arytmetyczne przeciętnych miesięcznych wartości z trzech stacji hydrologiczno-meteorologicznych Instytutu Meteorologii i Gospodarki Wodnej, zlokalizowanych w Lublinie, Terespolu i Włodawie.

Przeciętne ceny podstawowych produktów rolnych

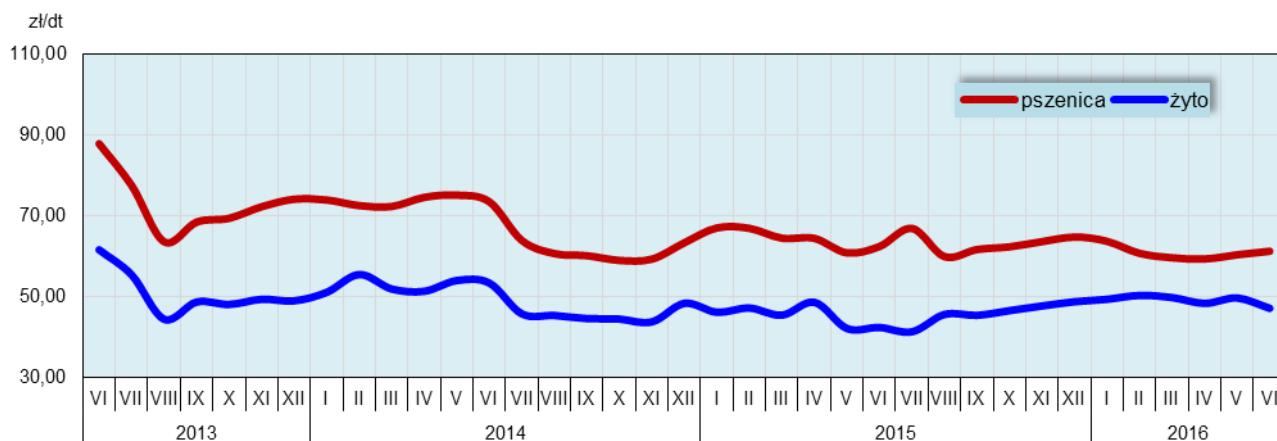
Wyszczególnienie	Ceny w skupie					Ceny na targowiskach				
	VI 2016			I – VI 2016		VI 2016			I – VI 2016	
	zł	VI 2015 = 100	V 2016 = 100	zł	I – VI 2015 = 100	zł	VI 2015 = 100	V 2016 = 100	zł	I – VI 2015 = 100
Ziarno zbóż ^a za 1 dt:										
pszenica	61,21	98,1	101,4	60,73	94,2	65,20	103,4	100,7	66,40	99,5
żyto	47,09	111,2	94,8	49,38	108,7	54,44	112,1	106,1	54,30	105,6
Żywiec rzeźny za 1 kg wagi żywej:										
trzoda chlewna	4,85	110,3	109,6	4,25	99,6	.	x	x	.	x
bydło	6,90	97,2	97,8	7,00	100,6	.	x	x	.	x
drób	3,89	102,8	96,4
Prosię na chów	x	x	.	x	139,47	94,7	100,5	137,13	90,0
Mleko za 1 hl	96,76	89,4	99,8	104,25	92,7	.	x	x	.	x

^a W skupie bez ziarna siewnego.

W badanym miesiącu producenci z województwa lubelskiego uzyskiwali niższe niż przed miesiącem, ceny za dostarczone do skupu żyto (o 5,2%), a wyższe za pszenicę (o 1,4%). W obrocie targowiskowym cena pszenicy wzrosła o 0,7% w stosunku do poprzedniego miesiąca, a żyta o 6,1%.

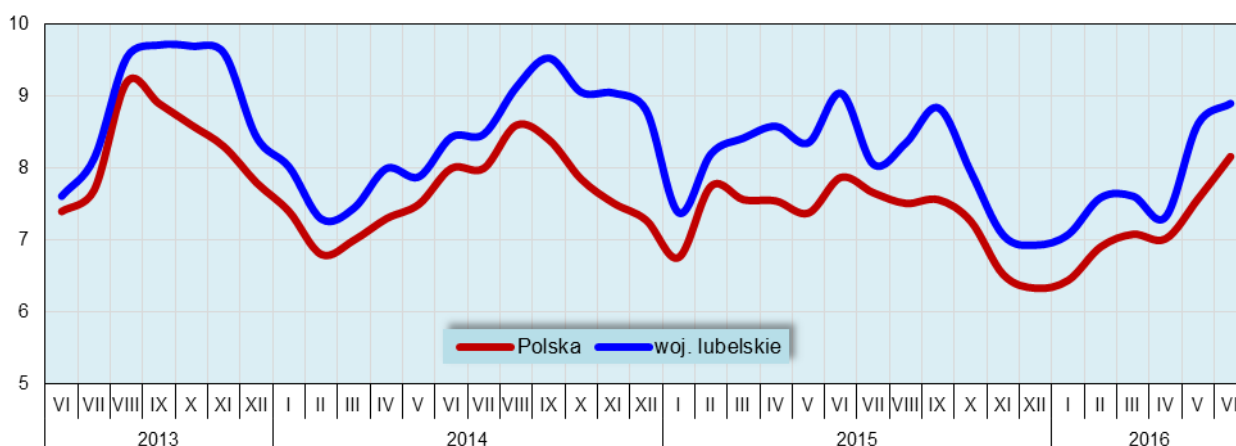
W skali roku cena żyta w skupie wzrosła o 11,2%, a na targowiskach o 12,1%. Natomiast średnia cena pszenicy w skupie obniżyła się o 1,9%, zaś na targowiskach wzrosła o 3,4%.

PRZECIĘTNE CENY SKUPU ZBÓŻ



W czerwcu 2016 r. na targowiskach przeciętna cena ziemniaków jadalnych późnych wyniosła 111,76 zł/dt i była wyższa w porównaniu z analogicznym miesiącem 2015 roku o 79,7%, a w porównaniu z majem 2016 r. o 23,8%.

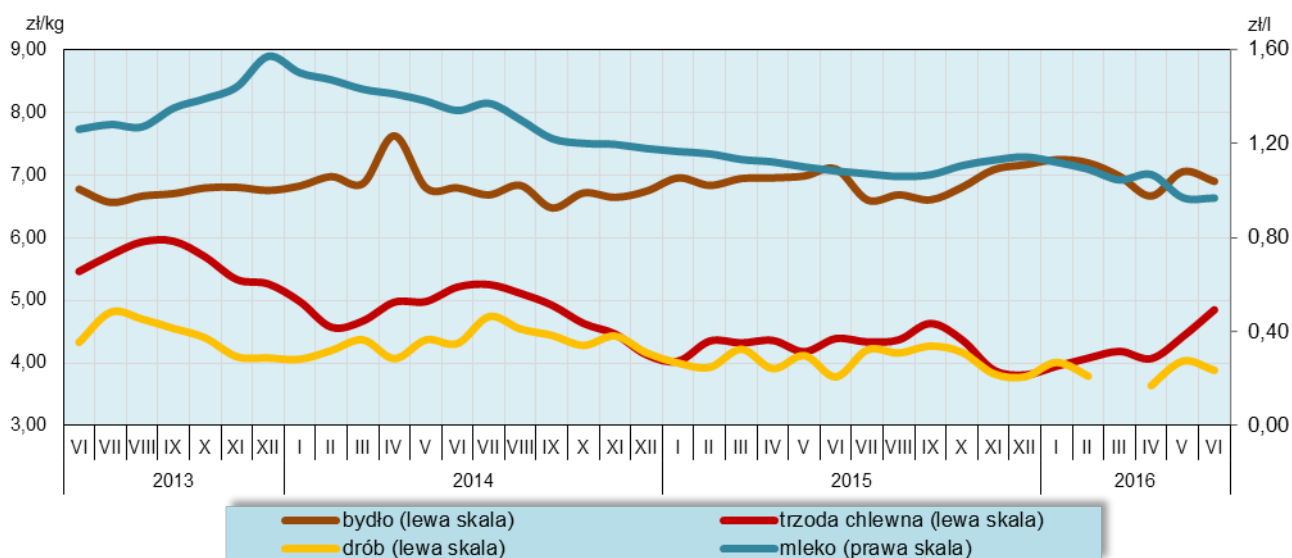
RELACJA PRZECIĘTNYCH CEN SKUPU ŻYWCA WIEPRZOWEGO DO PRZECIĘTNYCH CEN ŻYTA NA TARGOWISKACH



W omawianym miesiącu odnotowano wzrost cen **żywca wieprzowego** w skupie zarówno w skali roku, jak i w skali miesiąca odpowiednio o 10,3% i o 9,6%. Cena 1 kg żywca wieprzowego w skupie równoważyła wartość 8,9 kg żyta na targowiskach. Średnia cena targowiskowa za prosię przeznaczone do dalszego chowu wyniosła 139,47 zł/szt. i była wyższa o 0,5% w stosunku do maja 2016 r., a niższa o 5,3% w porównaniu z czerwcem 2015 r. W omawianym miesiącu ceny skupu **żywca wołowego** obniżyły się w odniesieniu do poprzedniego miesiąca o 2,2%, zaś w stosunku do czerwca 2015 r. o 2,8%.

W czerwcu 2016 r. **skup mleka** wyniósł 45,3 mln l i był niższy w porównaniu z analogicznym miesiącem 2015 r. o 3,5%, a w stosunku do maja 2016 r. o 6,5%. Cena skupu mleka ukształtowała się na poziomie 96,76 zł za 1 hl i była niższa zarówno w ujęciu rocznym, jak i w porównaniu z poprzednim miesiącem odpowiednio o 10,6% i o 0,2%.

PRZECIĘTNE CENY SKUPU ŻYWCA I MLEKA



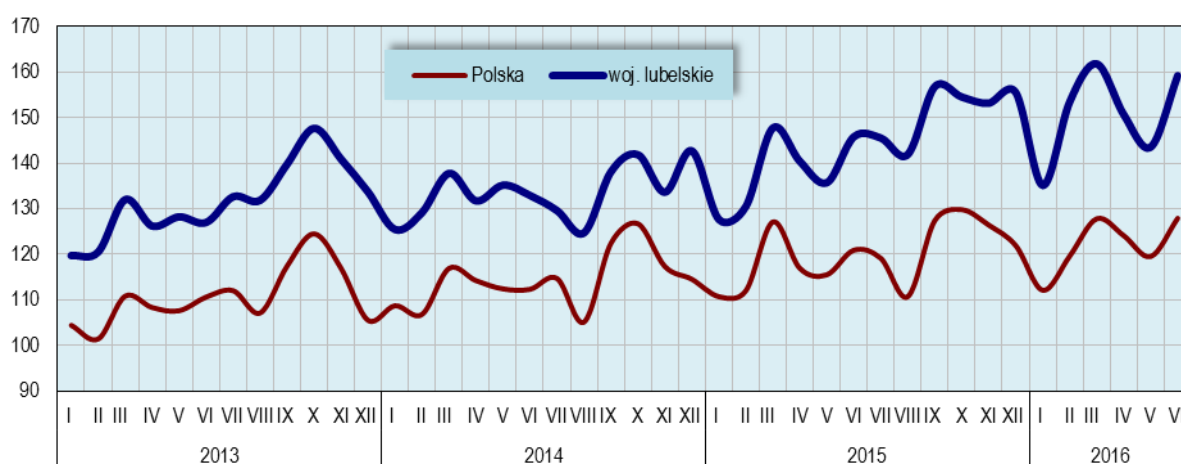
PRZEMYSŁ I BUDOWNICTWO

Produkcja sprzedana przemysłu w czerwcu 2016 r. osiągnęła wartość (w cenach bieżących) 2768,3 mln zł i była (w cenach stałych) wyższa o 8,7% niż przed rokiem i o 10,2% niż przed miesiącem. W kraju produkcja sprzedana przemysłu była wyższa o 6,0% w porównaniu z czerwcem 2015 r. i o 7,3% w stosunku do maja br.

Produkcja sprzedana w przetwórstwie przemysłowym, stanowiąca 76,1% produkcji przemysłowej, wzrosła o 8,1% w porównaniu z czerwcem ub. roku i o 12,0% w stosunku do maja br.

DYNAMIKA PRODUKCJI SPRZEDANEJ PRZEMYSŁU

(przeciętna miesięczna 2010 = 100; ceny stałe)



Wyższy niż w czerwcu 2015 r. poziom produkcji sprzedanej wystąpił w 22 (spośród 31) działów przemysłu. Uwzględniając działy o znaczącym udziale w produkcji sprzedanej przemysłu, największy wzrost w odniesieniu do czerwca ub. roku odnotowano w poligrafii i reprodukcji zapisanych nośników informacji (o 38,5%) oraz w produkcji wyrobów farmaceutycznych (o 31,1%). Spośród działów o znaczącym udziale w produkcji sprzedanej przemysłu największy spadek sprzedaży w stosunku do czerwca ub. roku zanotowano w produkcji wyrobów z metali (o 6,2%) oraz artykułów spożywczych (o 2,6%).

W okresie od stycznia do czerwca br. produkcja sprzedana przemysłu wyniosła (w cenach bieżących) 15790,1 mln zł i była (w cenach stałych) wyższa o 6,6% niż w analogicznym okresie ubiegłego roku. Wyższy niż w analogicznym okresie 2015 r. poziom produkcji sprzedanej wystąpił w 26 spośród 31 występujących w województwie działach przemysłu. W kraju odnotowano wzrost produkcji sprzedanej przemysłu o 4,4%.

Dynamika (w cenach stałych) i struktura (w cenach bieżących) produkcji sprzedanej przemysłu kształtowały się następująco:

Wyszczególnienie	VI 2016	I–VI 2016	
		analogiczny okres roku poprzedniego = 100	w odsetkach
O g ó ł e m	108,7	106,6	100,0
w tym:			
Przetwórstwo przemysłowe.....	108,1	107,0	74,8
w tym produkcja:			
artykułów spożywczych.....	97,4	101,7	20,3
napojów.....	114,1	114,0	3,9
wyrobów z drewna, korka, słomy i wikliny.....	113,2	109,6	2,5
papieru i wyrobów z papieru.....	105,5	96,9	2,4
poligrafia i reprodukcja zapisanych nośników informacji.....	138,5	129,5	1,2
wyrobów farmaceutycznych.....	131,5	152,1	1,2
wyrobów z pozostałych mineralnych surowców niemetalicznych.....	120,1	114,0	1,7
metali.....	126,6	120,1	1,9
wyrobów z metali.....	93,8	107,5	5,7
urządzeń elektrycznych.....	104,0	102,5	1,5
maszyn i urządzeń.....	101,0	100,2	5,2
pojazdów samochodowych, przyczep i naczep.....	129,9	129,5	4,5
mebli.....	119,8	111,0	4,4
Dostawa wody; gospodarowanie ściekami i odpadami; rekultywacja.....	113,4	113,5	2,4

Wydajność pracy w przemyśle, mierzona produkcją sprzedaną na 1 zatrudnionego, w czerwcu br. wyniosła (w cenach bieżących) 29,8 tys. zł i była (w cenach stałych) o 6,8% wyższa niż przed rokiem, przy wzroście przeciętnego zatrudnienia o 1,8% i przeciętnego miesięcznego wynagrodzenia brutto o 2,6%.

Produkcja sprzedana budownictwa (w cenach bieżących) w czerwcu 2016 r. wyniosła 284,6 mln zł i była o 17,2% niższa niż w poprzednim roku. W czerwcu przeciętne zatrudnienie w budownictwie było niższe o 1,9% niż przed rokiem, a przeciętne miesięczne wynagrodzenie brutto wyższe o 3,5%.

Produkcja budowlano-montażowa (w cenach bieżących) w czerwcu br. ukształtowała się na poziomie 187,9 mln zł i stanowiła 66,0% ogółu produkcji sprzedanej budownictwa. Produkcja budowlano-montażowa zmniejszyła się o 28,0% w odniesieniu do czerwca 2015 r., a zwiększyła się o 10,5% w stosunku do poprzedniego miesiąca. W skali roku spadek produkcji budowlano-montażowej odnotowano we wszystkich działach „Budownictwa”.

Dynamika i struktura produkcji budowlano-montażowej (w cenach bieżących) kształtowały się następująco:

Wyszczególnienie	VI 2016	I–VI 2016	
		analogiczny okres roku poprzedniego = 100	w odsetkach
O g ó ł e m	72,0	76,6	100,0
Budowa budynków.....	85,5	88,3	42,5
Budowa obiektów inżynierii lądowej i wodnej.....	66,8	64,2	24,1
Roboty budowlane specjalistyczne	65,7	74,5	33,4

W porównaniu z poprzednim miesiącem wzrost produkcji budowlano-montażowej odnotowano w podmiotach zajmujących się wznoszeniem budynków oraz robotami związanymi z budową obiektów inżynierii lądowej i wodnej.

W okresie od stycznia do czerwca br. produkcja budowlano-montażowa wyniosła 879,4 mln zł i zmalała o 23,4% w porównaniu z poprzednim rokiem. Spadek produkcji odnotowano w jednostkach wykonujących roboty budowlane związane z budową obiektów inżynierii lądowej i wodnej – 35,8%, zajmujących się robotami budowlanymi specjalistycznymi – 25,5% oraz wznoszących budynki – 11,7%.

BUDOWNICTWO MIESZKANIOWE

W czerwcu 2016 r. w porównaniu z analogicznym miesiącem poprzedniego roku zmniejszyła się liczba mieszkań oddanych do użytkowania (o 6,3%) oraz liczba mieszkań, których budowę rozpoczęto (o 19,2%), a wzrosła liczba mieszkań na budowę których wydano pozwolenia lub dokonano zgłoszenia z projektem budowlanym (o 7,1%).

Według wstępnych danych³, w czerwcu br. **przekazano do użytkowania** 419 mieszkań, tj. o 28 mniej niż rok wcześniej. Najwięcej mieszkań w badanym miesiącu przekazali inwestorzy indywidualni – 371 (88,5% ogólnej liczby mieszkań wobec 62,9% rok wcześniej).

W okresie od stycznia do czerwca br. oddano do użytkowania 3114 mieszkań, tj. o 25,5% więcej niż w analogicznym okresie 2015 r. Najwięcej mieszkań przekazali inwestorzy indywidualni (63,8%).

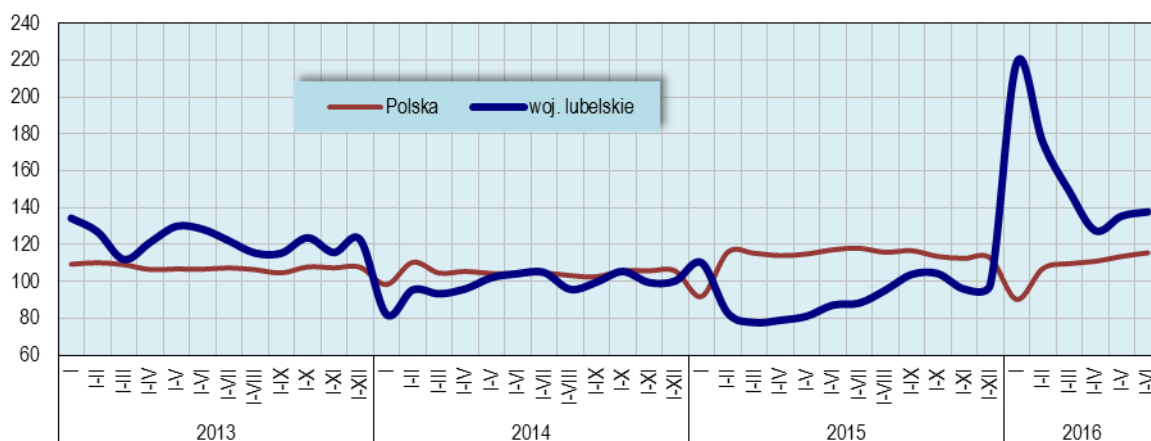
Liczba mieszkań oddanych do użytkowania w okresie styczeń – czerwiec br. kształtowała się następująco:

Wyszczególnienie	Mieszkania oddane do użytkowania			Przeciętna powierzchnia użytkowa 1 mieszkania w m ²
	w liczbach bezwzględnych	w odsetkach	I–VI 2015 = 100	
O g ó ł e m	3114	100,0	125,5	104,3
Indywidualne	1987	63,8	102,7	132,1
Przeznaczone na sprzedaż lub wynajem	922	29,6	175,0	55,8
Spółdzielcze	177	5,7	x	53,5
Spółeczne czynszowe	28	0,9	x	51,6

³ Dane meldunkowe – mogą ulec zmianie po opracowaniu sprawozdań kwartalnych.

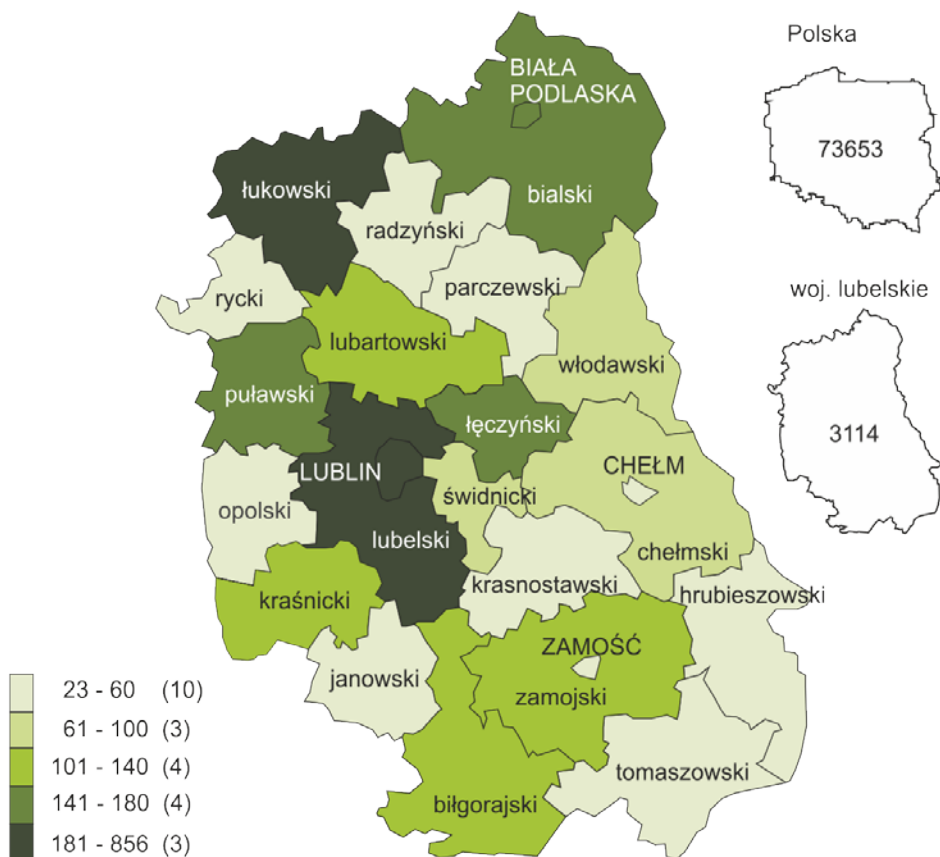
MIESZKANIA ODDANE DO UŻYTKOWANIA

(analogiczny okres 2010 = 100)



Przeciętna powierzchnia użytkowa mieszkania oddanego do użytkowania w okresie styczeń – czerwiec br. wyniosła 104,3 m² i była o 9,5 m² mniejsza niż w analogicznym okresie ub. roku. Największe mieszkania wybudowali inwestorzy indywidualni (132,1 m²), a ich powierzchnia użytkowa była większa o 1,7 m² niż rok wcześniej.

MIESZKANIA ODDANE DO UŻYTKOWANIA WEDŁUG POWIATÓW W OKRESIE STYCZEŃ – CZERWIEC 2016 R.



W nawiasach podano liczbę powiatów.

Najwięcej mieszkań przekazano do użytkowania w Lublinie (856) oraz powiatach: lubelskim (349), łukowskim (185) i puławskim (175). Najmniej wybudowano ich w Zamościu (23), powiecie hrubieszowskim (26), oraz janowskim (27).

Mieszkania o największej przeciętnej powierzchni użytkowej powstały w powiatach: świdnickim (166,5 m²), krasnostawskim (152,5 m²) i ryckim (148,1 m²). Najmniejsze zaś wybudowano w Lublinie (62,0 m²), Białej Podlaskiej (76,2 m²), powiecie włodawskim (98,0 m²) i łączyńskim (98,5 m²).

W czerwcu br. liczba mieszkań, na których budowę wydano **pozwolenia lub dokonano zgłoszenia z projektem budowlanym** wyniosła 956, tj. o 7,1% więcej niż w analogicznym miesiącu poprzedniego roku. Najwięcej mieszkań (82,5%) wybudowanych zostanie przez inwestorów indywidualnych.

W czerwcu br. liczba **mieszkań, których budowę rozpoczęto** w skali roku zmniejszyła się o 19,2% (z 682 do 551), a najwięcej budów mieszkań rozpoczęli inwestorzy indywidualni (75,7%).

Liczba mieszkań, na budowę których uzyskano pozwolenia lub dokonano zgłoszenia z projektem budowlanym oraz mieszkań, których budowę rozpoczęto w okresie styczeń – czerwiec br. kształtowała się następująco:

Wyszczególnienie	Mieszkania, na realizację których wydano pozwolenia lub dokonano zgłoszenia z projektem budowlanym			Mieszkania, których budowę rozpoczęto		
	w liczbach bezwzględnych	w odsetkach	I-VI 2015 = = 100	w liczbach bezwzględnych	w odsetkach	I-VI 2015 = = 100
O g ó ł e m	4139	100,0	117,6	3433	100,0	103,2
w tym:						
Indywidualne	2595	62,7	109,5	2132	62,1	94,9
Przeznaczone na sprzedaż lub wynajem	1336	32,3	149,4	1114	32,4	112,8
Spółdzielcze	190	4,6	163,8	135	3,9	148,4
Komunalne	17	0,4	12,0	52	1,5	x

Od stycznia do czerwca 2016 r. zarówno wśród mieszkań, na których budowę wydano pozwolenia lub dokonano zgłoszenia z projektem budowlanym, jak i wśród mieszkań, których budowę rozpoczęto większość (odpowiednio 62,7% i 62,1%) stanowiły mieszkania budowane przez inwestorów indywidualnych.

HANDEL WEWNĘTRZNY

Sprzedaż detaliczna (w cenach bieżących) zrealizowana przez przedsiębiorstwa handlowe i niehandlowe w czerwcu br. była wyższa o 3,4% niż w analogicznym miesiącu 2015 r. i o 4,0% w porównaniu z majem br.

Wartość sprzedaży detalicznej w porównaniu z czerwcem ub. roku najbardziej wzrosła w następujących grupach: „Pojazdy samochodowe, motocykle, części” (o 99,2%), „Farmaceutyki, kosmetyki, sprzęt ortopedyczny” (o 32,6%), „Żywność, napoje i wyroby tytoniowe” (o 13,1%) oraz „Meble, RTV, AGD” (o 8,5%).

Największy spadek wartości sprzedaży detalicznej odnotowano w grupach: „Paliwa” (o 34,7%), „Pozostała sprzedaż detaliczna w niewyspecjalizowanych sklepach” (o 29,5%), „Pozostałe” (o 25,6%) oraz „Prasa, książki, pozostała sprzedaż w wyspecjalizowanych sklepach” (o 24,3%).

W stosunku do maja 2016 r. sprzedaż detaliczna najbardziej zwiększyła się w grupach: „Pojazdy samochodowe, motocykle, części” (o 36,9%), „Meble, RTV, AGD” (o 10,2%), „Pozostała sprzedaż detaliczna w niewyspecjalizowanych sklepach” (o 10,1%) oraz „Żywność, napoje i wyroby tytoniowe” (o 3,2%), a obniżyła się w grupach: „Włókno, odzież, obuwie” (o 9,2%), „Farmaceutyki, kosmetyki, sprzęt ortopedyczny” (o 7,4%) „Paliwa” (o 3,6%) oraz „Pozostałe” (o 3,0%). W okresie styczeń-czerwiec br. sprzedaż detaliczna była wyższa o 4,2% niż w analogicznym okresie ub. roku.

Dynamika i struktura (w cenach bieżących) sprzedaży detalicznej kształtowały się następująco:

Wyszczególnienie	VI 2016	I-VI 2016	
		analogiczny okres roku poprzedniego = 100	w odsetkach
O g ó ł e m ^a	103,4	104,2	100,0
Pojazdy samochodowe, motocykle, części	199,2	157,7	10,3
Paliwa stałe, ciekłe i gazowe.....	65,3	79,8	7,6
Żywność, napoje i wyroby tytoniowe	113,1	113,0	42,4
Pozostała sprzedaż detaliczna w niewyspecjalizowanych sklepach.....	70,5	67,4	2,3
Farmaceutyki, kosmetyki, sprzęt ortopedyczny.	132,6	133,2	10,1
Włókno, odzież, obuwie	103,3	98,9	2,3
Meble, rtv, agd	108,5	101,8	8,2
Prasa, książki, pozostała sprzedaż w wyspecjalizowanych sklepach.....	75,7	80,8	3,2
Pozostałe	74,4	79,3	13,6

^a Grupowania przedsiębiorstw dokonano na podstawie Polskiej Klasyfikacji Działalności – PKD 2007, zaliczając przedsiębiorstwo do określonej kategorii według przeważającego rodzaju działalności, zgodnie z aktualnym w omawianym okresie stanem organizacyjnym. Odnotowane zmiany (wzrost/spadek) sprzedaży detalicznej w poszczególnych grupach rodzajów działalności przedsiębiorstw mogą zatem również wynikać ze zmiany przeważającego rodzaju działalności przedsiębiorstwa oraz zmian organizacyjnych. Nie ma to wpływu na dynamikę sprzedaży detalicznej ogółem.

Sprzedaż hurtowa (w cenach bieżących) w przedsiębiorstwach handlowych w czerwcu 2016 r. była wyższa o 5,3% niż przed rokiem, przy czym w przedsiębiorstwach handlu hurtowego o 2,2%. W porównaniu z majem 2016 r. sprzedaż hurtowa w przedsiębiorstwach handlowych wzrosła o 8,8%, w tym w przedsiębiorstwach handlu hurtowego o 8,4%. W okresie styczeń–czerwiec br., w porównaniu z analogicznym okresem ub. roku, sprzedaż hurtowa w przedsiębiorstwach handlowych była wyższa o 2,4%, w tym w samych przedsiębiorstwach hurtowych niższa o 0,7%.

WYBRANE DANE O WOJEWÓDZTWIE LUBELSKIM

WYSZCZEGÓLNIENIE A – 2015 B – 2016	I	II	III	IV	V	VI	VII	VIII	IX	X	XI	XII
Przeciętne zatrudnienie w sektorze przedsiębiorstw ^a (w tys. osób)..... A	177,2	177,3	177,3	176,9	177,1	177,6	177,6	177,8	177,9	178,0	178,2	178,4
B	180,4	180,7	180,7	180,4	180,5	181,6						
poprzedni miesiąc=100..... A	99,7	100,1	100,0	99,8	100,1	100,2	100,0	100,1	100,1	100,1	100,1	100,1
B	101,1	100,2	100,0	99,8	100,0	100,7						
analogiczny miesiąc poprzedniego roku=100..... A	98,7	98,2	98,4	99,7	99,7	99,6	99,7	99,9	100,1	100,1	100,2	100,5
B	101,8	101,9	101,9	101,9	101,9	102,3						
Bezrobotni zarejestrowani (w tys. osób; stan w końcu okresu) A	122,8	123,0	119,9	115,2	110,0	104,5	103,6	102,9	101,0	100,5	103,9	107,9
B	113,3	113,2	110,3	104,9	100,4	95,8						
Stopa bezrobocia ^b (w %; stan w końcu okresu) A	13,2	13,2	12,9	12,4	11,9	11,4	11,3	11,2	11,1	11,0	11,3	11,7
B	12,2	12,2	11,9	11,4	10,9	10,4						
Oferty pracy (w ciągu miesiąca)..... A	2820	4434	4905	4721	5958	5249	4933	4806	5424	4072	4578	4341
B	3422	5190	6523	6288	5855	5676						
Liczba bezrobotnych na 1 ofertę pracy (stan w końcu okresu)..... A	80	69	51	44	34	29	32	34	31	44	41	71
B	65	41	36	31	25	21						
Przeciętne wynagrodzenia miesięczne brutto w sektorze przedsiębiorstw ^a (w zł) A	3513,82	3346,24	3484,06	3428,61	3508,88	3453,21	3590,10	3487,66	3536,10	3534,16	3726,41	3982,11
B	3913,28	3624,51	3754,74	3560,53	3610,86	3594,50						
poprzedni miesiąc=100..... A	89,6	95,2	104,1	98,4	102,3	98,4	104,0	97,1	101,4	99,9	105,4	106,9
B	98,3	92,6	103,6	94,8	101,4	99,5						
analogiczny miesiąc poprzedniego roku=100 A	105,1	101,2	104,5	103,3	105,6	102,3	104,9	103,2	104,0	101,3	103,0	101,6
B	111,4	108,3	107,8	103,8	102,9	104,1						
Wskaźnik cen towarów i usług konsumpcyjnych (w kwartale) analogiczny okres poprzedniego roku=100 A	.	.	98,2	.	.	98,9	.	.	99,1	.	.	99,1
B	.	.	98,8	

^a W przedsiębiorstwach, w których liczba pracujących przekracza 9 osób. ^b Udział zarejestrowanych bezrobotnych w cywilnej ludności aktywnej zawodowo.

WYBRANE DANE O WOJEWÓDZTWIE LUBELSKIM (cd.)

WYSZCZEGÓLNIENIE A – 2015 B – 2016	I	II	III	IV	V	VI	VII	VIII	IX	X	XI	XII
Wskaźnik cen skupu:												
ziarna zbóż:												
poprzedni miesiąc=100..... A	105,3	99,3	95,6	99,9	94,7	101,9	102,9	95,9	107,1	97,4	101,5	101,3
B	98,7	96,0	97,8	99,8	101,6	101,2						
analogiczny miesiąc poprzedniego roku=100..... A	87,9	91,4	87,5	85,5	80,0	83,9	100,1	98,6	106,7	103,6	103,3	102,2
B	95,8	92,6	94,7	94,6	101,4	100,7						
żywca rzeźnego wołowego:												
poprzedni miesiąc=100..... A	103,1	98,3	101,6	100,1	100,5	101,6	93,0	101,3	98,7	103,1	104,1	101,2
B	101,0	99,4	97,0	95,5	105,9	97,8						
analogiczny miesiąc poprzedniego roku=100..... A	101,9	98,0	101,2	91,2	102,8	104,5	98,8	97,8	101,9	101,3	106,6	106,2
B	104,2	105,2	100,4	95,9	101,0	97,2						
żywca rzeźnego wieprzowego:												
poprzedni miesiąc=100..... A	97,6	108,0	99,3	100,9	95,8	105,1	98,7	100,8	105,8	94,6	88,9	98,1
B	103,7	103,2	102,7	97,1	108,8	109,6						
analogiczny miesiąc poprzedniego roku=100..... A	80,9	95,3	92,6	87,8	83,9	84,3	82,6	85,5	94,0	94,5	87,3	92,3
B	98,0	93,6	96,9	93,2	105,9	110,3						
Relacje cen skupu ^a żywca wieprzowego												
do targowiskowych cen zysa A	7,4	8,2	8,4	8,6	8,4	9,0	8,1	8,4	8,8	8,0	7,1	6,9
B	7,1	7,6	7,6	7,3	8,6	8,9						
Produkcja sprzedana przemysłu ^b (w cenach stałych):												
poprzedni miesiąc=100..... A	86,9	103,3	113,1	95,6	95,9	107,5	99,6	97,8	109,7	99,3	98,3	102,4
B	86,6	113,3	106,4	93,1	95,6*	110,2						
analogiczny miesiąc poprzedniego roku=100..... A	100,5	102,0	108,2	107,0	100,7	110,1	112,4	114,0	113,4	108,9	113,3	106,8
B	106,5	117,6	109,3	106,4	106,1*	108,7						
Produkcja budowlano-montażowa ^b (w cenach bieżących):												
poprzedni miesiąc=100..... A	30,2	119,4	122,6	96,4	133,1	117,9	94,4	100,7	105,6	115,5	84,5	130,5
B	42,7	92,4	104,2	93,4	132,8	110,5						
analogiczny miesiąc poprzedniego roku=100..... A	101,8	112,8	125,3	98,4	119,2	121,8	94,3	102,5	77,5	90,6	76,7	85,4
B	121,0	93,6	79,6	77,0	76,9	72,0						

^a Ceny bieżące bez VAT ^b W przedsiębiorstwach, w których liczba pracujących przekracza 9 osób.

WYBRANE DANE O WOJEWÓDZTWIE LUBELSKIM (dok.)

WYSZCZEGÓLNIENIE A – 2015 B – 2016	I	II	III	IV	V	VI	VII	VIII	IX	X	XI	XII
	Mieszkania oddane do użytkowania (od początku roku)..... A	479	929	1306	1642	2034	2481	2989	3502	4297	4912	5328
B	950	1369	1800	2213	2695	3114						
analogiczny okres poprzedniego roku=100..... A	134,2	124,7	115,9	98,7	100,2	105,4	105,7	108,1	113,0	109,7	107,6	109,4
B	198,3	147,4	137,8	134,8	132,5	125,5						
Sprzedaż detaliczna towarów ^a (w cenach bieżących): poprzedni miesiąc=100..... A	81,9	103,7	121,8	95,2	102,0	98,4	101,6	96,9	99,3	104,1	91,6	119,7
B	79,8	104,0	117,7	94,0	97,1	104,0						
analogiczny miesiąc poprzedniego roku=100..... A	100,7	105,1	107,7	98,2	105,2	104,6	101,3	100,3	100,0	101,0	106,0	110,1
B	107,4	107,7	104,1	102,7	97,8	103,4						
Wskaźnik rentowności obrotu w przedsiębiorstwach ^b brutto ^c (w %)..... A	.	.	7,1	.	.	7,5	.	.	7,2	.	.	8,5
B			6,7									
netto ^d (w %)..... A	.	.	5,8	.	.	6,1	.	.	5,9	.	.	7,2
B			5,4									
Nakłady inwestycyjne ^b (w tys. zł; ceny bieżące)..... A	.	.	638864	.	.	1616018	.	.	2545982	.	.	3850359
B			567584									
analogiczny okres poprzedniego roku =100 (ceny bieżące)..... A	.	.	105,8	.	.	114,5	.	.	112,2	.	.	96,0
B			88,8									
Podmioty gospodarki narodowej ^e (stan w końcu okresu)..... A	171484	171698	171679	171939	172118	172541	173002	173382	173726	174144	173628	173184
B	173155	173200	173423	173650	174011	173182						
w tym spółki handlowe..... A	11460	11547	11638	11715	11813	11869	11952	12023	12127	12237	12348	12448
B	12540	12653	12753	12854	12939	13022						
w tym z udziałem kapitału zagranicznego..... A	1472	1475	1480	1496	1508	1509	1511	1533	1552	1556	1554	1562
B	1600	1617	1636	1648	1669	1681						

^a W przedsiębiorstwach, w których liczba pracujących przekracza 9 osób. ^b W przedsiębiorstwach, w których liczba pracujących przekracza 49 osób; dane są prezentowane narastająco. ^c Relacja wyniku finansowego brutto do przychodów z całokształtu działalności. ^d Relacja wyniku finansowego netto do przychodów z całokształtu działalności. ^e Bez osób prowadzących indywidualne gospodarstwa w rolnictwie.

* Dane zostały zmienione w stosunku do już opublikowanych.