



Komunikat o sytuacji społeczno-gospodarczej województwa lubelskiego w lutym 2023 r.

28.03.2023 r.

Nr 2/2023

- Na rynku pracy przeciętne zatrudnienie w sektorze przedsiębiorstw było wyższe o 0,5% niż w lutym 2022 r. i o 0,3% w stosunku do stycznia br. Udział przeciętnego zatrudnienia w województwie w wielkości krajowej wyniósł 3,1%.
- Stopa bezrobocia rejestrowanego wyniosła 8,4% i była niższa w stosunku do lutego 2022 r. o 0,6 p. proc., a w stosunku do stycznia 2023 r. nie uległa zmianie. W porównaniu z lutym 2022 r. odnotowano niższą liczbę bezrobotnych ogółem (o 6,9%) oraz wyższą liczbę osób nowo rejestrujących się (o 2,8%) i osób wyłączonych z ewidencji (o 8,0%).
- Przeciętne miesięczne wynagrodzenie brutto w sektorze przedsiębiorstw było wyższe o 20,1% w porównaniu z lutym 2022 r., niższe zaś o 1,1% w stosunku do stycznia br. W porównaniu z lutym 2022 r. najwyższą dynamikę wzrostu przeciętnego wynagrodzenia odnotowano w sekcji transport i gospodarka magazynowa (o 27,7%).
- Na rynku rolnym, w stosunku do lutego 2022 r., wyższe były ceny skupu: żyta, żywca wołowego, wieprzowego i drobiowego oraz mleka, a niższe - pszenicy.
- Produkcja sprzedana przemysłu w lutym 2023 r. była niższa w skali roku o 2,2% (w cenach stałych). W strukturze rodzajowej produkcji dominował dział produkcja artykułów spożywczych (22,6% wartości produkcji sprzedanej przemysłu).
- Produkcja budowlano-montażowa była wyższa o 23,1% w stosunku do lutego 2022 r. Największy udział w wartości produkcji budowlano-montażowej miały przedsiębiorstwa zajmujące się robotami budowlanymi związanymi ze wznoszeniem budynków (43,7%).
- Według wstępnych danych liczba oddanych do użytkowania mieszkań była wyższa o 42,0% niż w lutym 2022 r., wyższa była również liczba mieszkań, których budowę rozpoczęto – o 35,8% oraz liczba mieszkań, na budowę których wydano pozwolenia lub dokonano zgłoszenia z projektem budowlanym – o 33,8%.
- Sprzedaż detaliczna w jednostkach handlowych i niehandlowych była wyższa w stosunku do lutego 2022 r. o 5,7% a w stosunku do stycznia br. niższa o 2,0%. Sprzedaż hurtowa jednostek handlowych była wyższa w stosunku do lutego 2022 r. o 9,9% i o 1,1% w porównaniu z miesiącem poprzednim.
- Liczba podmiotów gospodarki narodowej w rejestrze REGON była wyższa o 3,7% niż w końcu lutego 2022 r. i o 0,3% niż w końcu stycznia br.
- W marcu br. we wszystkich badanych obszarach oceny koniunktury gospodarczej formułowane przez przedsiębiorców są niekorzystne. Najgorsze nastroje gospodarcze panują w sekcji transport i gospodarka magazynowa – spadek wartości wskaźnika ogólnego klimatu koniunktury o 19,5 w porównaniu z lutym br. Nieco bardziej optymistyczne niż przed miesiącem opinie na temat sytuacji w gospodarce wyrażają podmioty prowadzące działalność w zakresie budownictwa oraz handlu. Największy wzrost (o 9,5) wartości wskaźnika ogólnego klimatu koniunktury w porównaniu z lutym br. odnotowano w dziale handel hurtowy.

Spis treści

Rynek pracy	4
Wynagrodzenia.....	8
Rolnictwo.....	10
Przemysł i budownictwo.....	13
Budownictwo mieszkaniowe	15
Rynek wewnętrzny	17
Podmioty gospodarki narodowej.....	18
Koniunktura gospodarcza	19

Uwagi ogólne

Prezentowane w Komunikacie dane:

- o zatrudnieniu, wynagrodzeniach oraz produkcji sprzedanej przemysłu i budownictwa, produkcji budowlano-montażowej, a także o sprzedaży detalicznej i hurtowej towarów dotyczą podmiotów gospodarczych, w których liczba pracujących przekracza 9 osób,
- o sektorze przedsiębiorstw dotyczą podmiotów prowadzących działalność gospodarczą w zakresie: leśnictwa i pozyskiwania drewna; rybołówstwa w wodach morskich; górnictwa i wydobywania; przetwórstwa przemysłowego; wytwarzania i zaopatrywania w energię elektryczną, gaz, parę wodną, gorącą wodę i powietrze do układów klimatyzacyjnych; dostawy wody; gospodarowania ściekami i odpadami oraz działalności związanej z rekultywacją; budownictwa; handlu hurtowego i detalicznego; naprawy pojazdów samochodowych, włączając motocykle; transportu i gospodarki magazynowej; działalności związanej z zakwaterowaniem i usługami gastronomicznymi; informacji i komunikacji; działalności związanej z obsługą rynku nieruchomości; działalności prawniczej, rachunkowo-księgowej i doradztwa podatkowego, działalności firm centralnych (head offices); doradztwa związanego z zarządzaniem; działalności w zakresie architektury i inżynierii; badań i analiz technicznych; reklamy, badania rynku i opinii publicznej; pozostałej działalności profesjonalnej, naukowej i technicznej; działalności w zakresie usług administracyjnych i działalności wspierającej; działalności związanej z kulturą, rozrywką i rekreacją; naprawy i konserwacji komputerów i artykułów użytku osobistego i domowego; pozostałej indywidualnej działalności usługowej,
- o skupie produktów rolnych obejmują skup od producentów z terenu województwa; ceny podano bez podatku VAT,
- o wynikach finansowych przedsiębiorstw oraz nakładach inwestycyjnych dotyczą podmiotów gospodarczych prowadzących księgi rachunkowe (z wyjątkiem przedsiębiorstw rolnictwa, leśnictwa, łowiectwa i rybactwa, działalności finansowej i ubezpieczeniowej oraz szkół wyższych), w których liczba pracujących przekracza 49 osób.

Dane w ujęciu wartościowym wyrażone są w cenach bieżących i stanowią podstawę dla obliczenia wskaźników struktury. Wskaźniki dynamiki zaprezentowano na podstawie wartości w cenach bieżących, z wyjątkiem przemysłu, dla którego wskaźniki dynamiki podano na podstawie wartości w cenach stałych (średnie ceny bieżące 2015 r.).

Liczby względne (wskaźniki, odsetki) wyliczono na podstawie danych bezwzględnych, wyrażonych z większą dokładnością niż podane w tekście i tablicach.

Dane prezentuje się w układzie Polskiej Klasyfikacji Działalności – PKD 2007.

Polska Klasyfikacja Działalności – PKD 2007

Skrót	Pełna nazwa
Sekcje	
dostawa wody; gospodarowanie ściekami i odpadami; rekultywacja	dostawa wody; gospodarowanie ściekami i odpadami oraz działalność związana z rekultywacją
handel; naprawa pojazdów samochodowych	handel hurtowy i detaliczny; naprawa pojazdów samochodowych, włączając motocykle
zakwaterowanie i gastronomia	działalność związana z zakwaterowaniem i usługami gastronomicznymi
obsługa rynku nieruchomości	działalność związana z obsługą rynku nieruchomości
administrowanie i działalność wspierająca	działalność w zakresie usług administrowania i działalność wspierająca
Działy	
produkcja skór i wyrobów skórzanych	produkcja skór i wyrobów ze skór wyprawionych
produkcja wyrobów z drewna, korka, słomy i wikliny	produkcja wyrobów z drewna, oraz korka z wyłączeniem mebli; produkcja wyrobów ze słomy i materiałów używanych do wyplatania
produkcja wyrobów farmaceutycznych	produkcja podstawowych substancji farmaceutycznych oraz leków i pozostałych wyrobów farmaceutycznych
produkcja wyrobów z metali	produkcja metalowych wyrobów gotowych, z wyłączeniem maszyn i urządzeń
produkcja maszyn i urządzeń	produkcja maszyn i urządzeń, gdzie indziej niesklasyfikowana
produkcja pojazdów samochodowych, przyczep i naczep	produkcja pojazdów samochodowych, przyczep i naczep, z wyłączeniem motocykli
budowa budynków	roboty budowlane związane ze wznoszeniem budynków
budowa obiektów inżynierii lądowej i wodnej	roboty związane z budową obiektów inżynierii lądowej i wodnej

Objaśnienia znaków umownych

Symbol	Opis
Kreska (-)	– oznacza, że zjawisko nie wystąpiło
Zero: (0)	– zjawisko istniało w wielkości mniejszej od 0,5
(0,0)	– zjawisko istniało w wielkości mniejszej od 0,05
Kropka (.)	– oznacza: brak informacji, konieczność zachowania tajemnicy statystycznej lub że wypełnienie pozycji jest niemożliwe albo niecelowe
Znak (*)	– oznacza, że dane zostały zmienione w stosunku do już opublikowanych
Znak (Δ)	– oznacza, że nazwy zostały skrócone w stosunku do obowiązującej klasyfikacji
„W tym”	– oznacza, że nie podaje się wszystkich składników sumy

Dane charakteryzujące województwo lubelskie można również znaleźć w publikacjach statystycznych wydawanych przez Urząd Statystyczny w Lublinie oraz w publikacjach ogólnopolskich GUS.

W przypadku cytowania danych Głównego Urzędu Statystycznego prosimy o zamieszczenie informacji: „Źródło danych GUS”, a w przypadku publikowania obliczeń dokonanych na danych opublikowanych przez GUS prosimy o zamieszczenie informacji: „Opracowanie własne na podstawie danych GUS”.

Rynek pracy

Przeciętne zatrudnienie w sektorze przedsiębiorstw w lutym br. ukształtowało się na poziomie 204,3 tys. osób i było wyższe o 0,5% niż przed rokiem. W kraju natomiast przeciętne zatrudnienie w sektorze przedsiębiorstw zwiększyło się o 0,8% w stosunku do lutego 2022 r. Udział przeciętnego zatrudnienia w województwie w odniesieniu do wielkości krajowej wyniósł 3,1%.

W porównaniu z lutym ub. roku najbardziej zwiększyło się zatrudnienie m.in. w sekcjach: informacja i komunikacja (o 9,7%), zakwaterowanie i gastronomia (o 7,1%) oraz administrowanie i działalność wspierająca (o 6,9%). W ujęciu rocznym spadek zatrudnienia wystąpił natomiast w sekcjach: obsługa rynku nieruchomości (o 4,7%), działalność profesjonalna, naukowa i techniczna (o 4,4%), budownictwo (o 2,3%) oraz przemysł (0,8%).

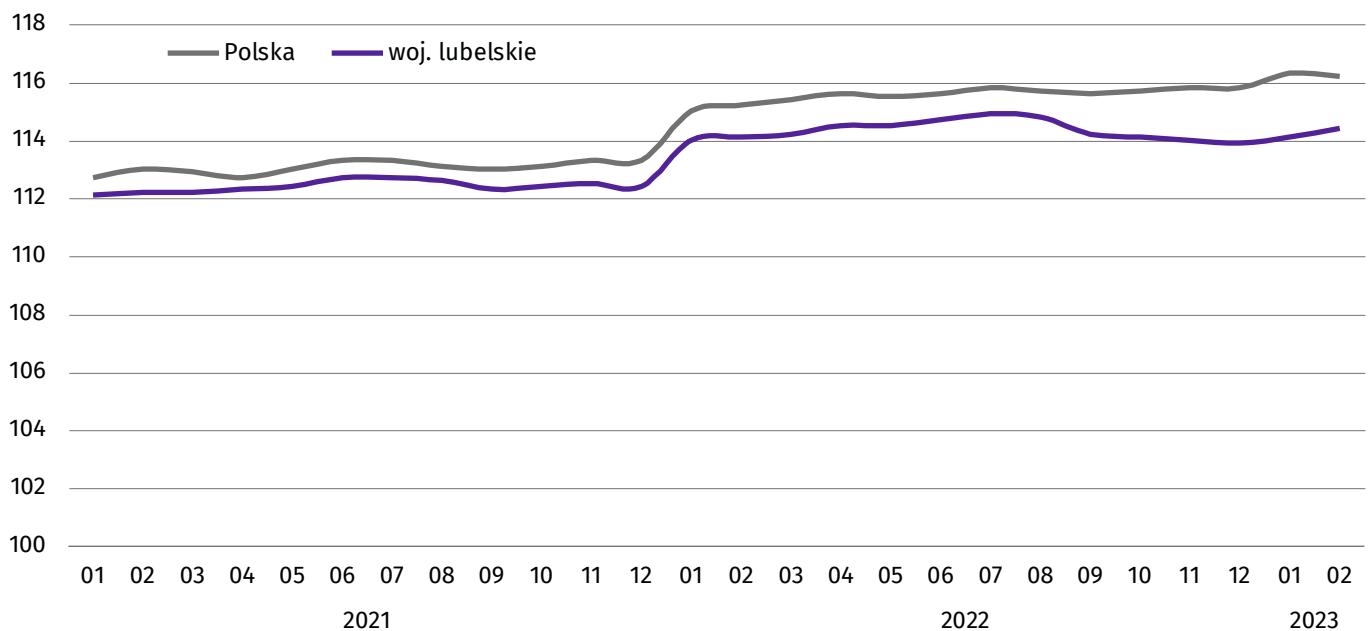
Tablica 1. Przeciętne zatrudnienie w sektorze przedsiębiorstw

WYSZCZEGÓLNIENIE	02 2023		01-02 2023	
	w tys.	02 2022 = 100	w tys.	01-02 2022 = 100
OGÓŁEM	204,3	100,5	204,2	100,6
w tym:				
Przemysł	99,1	99,2	99,2	99,3
w tym przetwórstwo przemysłowe	73,9	97,6	73,9	97,7
Budownictwo	17,6	97,7	17,6	97,4
Handel; naprawa pojazdów samochodowych ^A	46,4	102,2	46,4	102,2
Transport i gospodarka magazynowa	18,3	102,1	18,2	102,2
Zakwaterowanie i gastronomia ^A	2,9	107,1	2,9	106,9
Informacja i komunikacja	3,4	109,7	3,4	110,0
Obsługa rynku nieruchomości ^A	3,7	95,3	3,7	94,9
Działalność profesjonalna, naukowa i techniczna ^A	3,2	95,6	3,2	95,5
Administrowanie i działalność wspierająca ^A	4,3	106,9	4,3	107,9

a Nie obejmuje działów: badania naukowe i prace rozwojowe, działalność weterynaryjna.

W porównaniu z poprzednim miesiącem zatrudnienie w sektorze przedsiębiorstw zwiększyło się o 0,3%. Wzrost zatrudnienia odnotowano m.in. w zakwaterowaniu i gastronomii (o 2,3%), transporcie i gospodarce magazynowej (o 0,7%), budownictwie (o 0,6%) oraz przemyśle (0,4%). Spadek odnotowano natomiast m.in. w działalności profesjonalnej, naukowej i technicznej (o 1,6%) oraz w informacji i komunikacji (o 1,1%). W okresie dwóch miesięcy 2023 r. przeciętne zatrudnienie w sektorze przedsiębiorstw ukształtowało się na poziomie 204,2 tys. osób i było wyższe (o 0,6%) niż w analogicznym okresie ub. roku.

Wykres 1. Przeciętne zatrudnienie w sektorze przedsiębiorstw
(przeciętna miesięczna 2015=100)



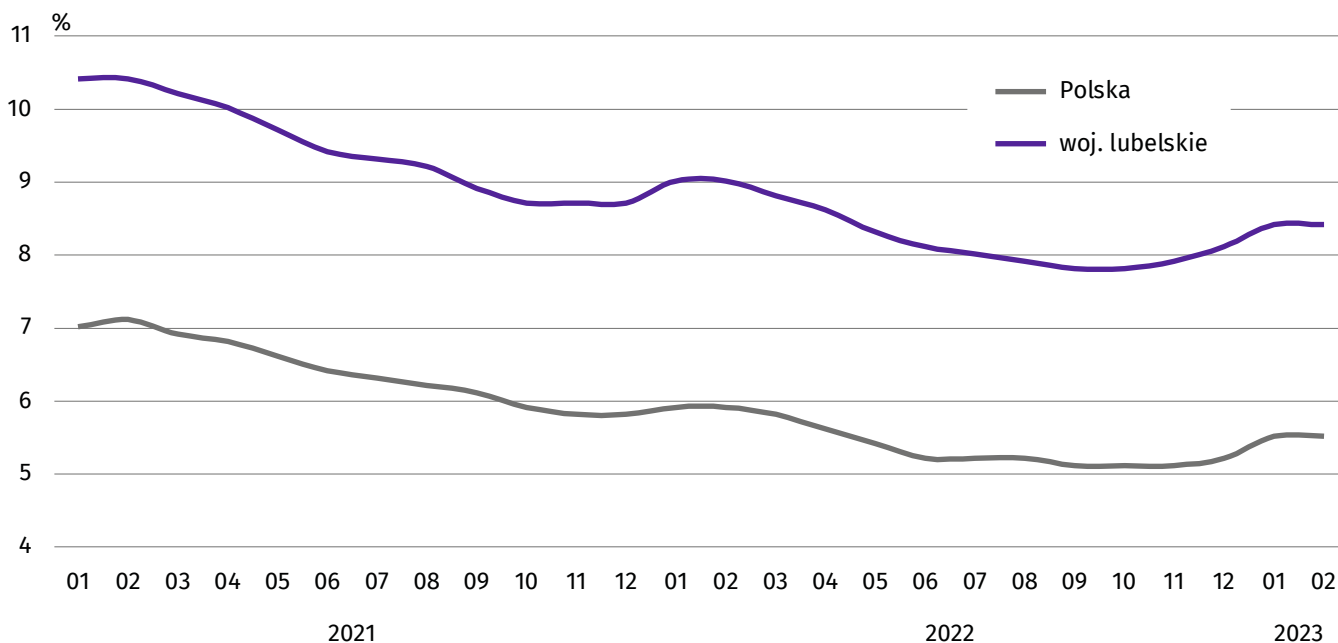
W końcu lutego br. liczba **bezrobotnych zarejestrowanych** w urzędach pracy wyniosła 63,7 tys. osób i była niższa o 1,0% niż miesiąc wcześniej i o 6,9% – niż w lutym 2022 r. Kobiety stanowiły 50,2% ogółu zarejestrowanych bezrobotnych (przed rokiem 49,7%).

Tablica 2. Liczba bezrobotnych i stopa bezrobocia

WYSZCZEGÓLNIENIE	02 2022	2023	
		01	02
Bezrobotni zarejestrowani (stan w końcu miesiąca) w tys.	68,4	64,4	63,7
Bezrobotni nowo zarejestrowani (w ciągu miesiąca) w tys.	6,3	8,8	6,4
Bezrobotni wyrejestrowani (w ciągu miesiąca) w tys.	6,6	5,7	7,1
Stopa bezrobocia rejestrowanego (stan w końcu miesiąca) w %	9,0	8,4	8,4

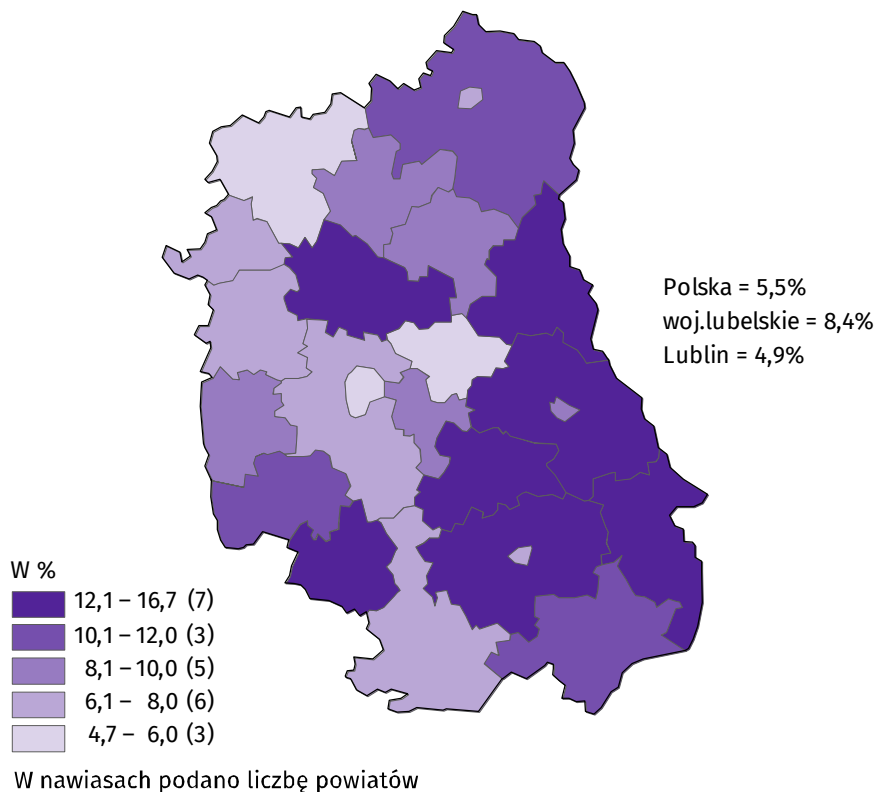
Stopa bezrobocia rejestrowanego w końcu lutego br. ukształtowała się na poziomie 8,4% i była taka sama jak miesiąc wcześniej, a niższa o 0,6 p. proc. niż przed rokiem. W rankingu województw lubelskie, pod względem wysokości stopy bezrobocia, plasowało się na 14. miejscu. W kraju najniższy poziom bezrobocia odnotowano w województwie wielkopolskim (3,2%), śląskim (3,9%) oraz mazowieckim (4,4%), a najwyższy w województwie warmińsko-mazurskim (9,4%) i podkarpackim (9,2%).

Wykres 2. Stopa bezrobocia rejestrowanego
Stan w końcu miesiąca



W województwie lubelskim do powiatów o najwyższej stopie bezrobocia należały: hrubieszowski (16,7%), chełmski (16,4%) oraz włodawski (16,2%), o najniższej zaś: łukowski (4,7%), Lublin (4,9%) oraz ęczyński (6,0%). W porównaniu z lutym 2022 r. stopa bezrobocia zmniejszyła się w największym stopniu w powiecie hrubieszowskim (o 1,8 p. proc.), włodawskim (o 1,5 p. proc.) oraz chełmskim (o 1,4 p. proc.). Natomiast stopa bezrobocia rejestrowanego wzrosła w powiatach: radzyńskim (o 0,3 p. proc.), tomaszowskim i łukowskim (po 0,2 p. proc.) oraz kraśnickim (o 0,1 p. proc.). Na niezmiennym poziomie stopa bezrobocia pozostała w powiecie parczewskim i opolskim.

Mapa 1. Stopa bezrobocia rejestrowanego według powiatów w 2023 r.
Stan w końcu lutego



W lutym br. w urzędach pracy **zarejestrowano** 6,4 tys. nowych bezrobotnych, tj. mniej o 27,1% niż przed miesiącem, a więcej o 2,8% niż przed rokiem. Udział osób rejestrujących się po raz kolejny w liczbie nowo zarejestrowanych ogółem zmniejszył się w stosunku do lutego 2022 r. o 3,1 p. proc. (do 78,2%). Zmniejszył się również udział osób zwolnionych z przyczyn dotyczących zakładu (o 0,5 p. proc. do 3,8%). Zwiększył się natomiast udział osób dotychczas niepracujących (o 1,3 p. proc. do 14,1%) oraz udział absolwentów (o 1,3 p. proc. do 10,0%).

Stopa napływu bezrobotnych do urzędów pracy (stosunek nowo zarejestrowanych do liczby aktywnych zawodowo) wyniosła 0,8% (przed miesiącem – 1,2%, przed rokiem – 0,8%).

W lutym br. z ewidencji bezrobotnych **wyrejestrowano** 7,1 tys. osób, tj. więcej o 24,8% niż w styczniu br. i o 8,0% niż w lutym ub. roku. Z tytułu podjęcia pracy (główniej przyczyny wyrejestrowania) z rejestru bezrobotnych wyłączono 3,2 tys. osób (przed rokiem – 3,3 tys. osób). Udział tej kategorii osób w ogólnej liczbie wyrejestrowanych zmniejszył się w ujęciu rocznym o 5,3 p. proc. i osiągnął wartość 44,5%. Zmniejszył się także udział osób, które wyrejestrowały się w związku z rozpoczęciem szkolenia lub stażu (o 2,2 p. proc. do 19,3%) oraz udział osób, które nabyły prawa emerytalne lub rentowe (o 0,1 p. proc. do 0,4%). Zwiększył się natomiast udział osób, które dobrowolnie zrezygnowały ze statusu bezrobotnego (o 0,7 p. proc. do 7,3%) oraz udział osób, które nie potwierdziły gotowości do podjęcia pracy (o 6,6 p. proc. do 16,3%).

Stopa odpływu bezrobotnych z urzędów pracy (stosunek liczby bezrobotnych wyrejestrowanych w danym miesiącu do liczby bezrobotnych na koniec ub. miesiąca) wyniosła 11,0% (przed miesiącem – 9,3%, przed rokiem – 9,6%).

W końcu lutego br. **bez prawa do zasiłku** pozostawało 56,9 tys. bezrobotnych, a ich udział w liczbie bezrobotnych ogółem zmniejszył się w porównaniu z analogicznym okresem 2022 r. o 0,5 p. proc. (do 89,2%).

Osoby będące **w szczególnej sytuacji na rynku pracy** w końcu lutego br. stanowiły 84,6% ogółu bezrobotnych (przed rokiem 86,0%). Wśród nich najliczniejszą grupę stanowiły osoby długotrwale bezrobotne¹. Ich udział w liczbie bezrobotnych ogółem spadł w skali roku o 4,8 p. proc. Zmniejszył się również udział osób bezrobotnych posiadających co najmniej 1 dziecko do 6 roku życia (o 0,7 p. proc.). Zwiększył się natomiast udział osób bezrobotnych do 25 roku życia (o 0,9 p. proc.), udział osób niepełnosprawnych (o 0,4 p. proc.), udział osób bezrobotnych do 30 roku życia (o 0,3 p. proc.) oraz udział osób bezrobotnych powyżej 50 roku życia (o 0,3 p. proc.).

Tablica 3. Wybrane kategorie bezrobotnych będących w szczególnej sytuacji na rynku pracy
Stan w końcu miesiąca

WYSZCZEGÓLNIENIE	02 2022	2023	
		01	02
	w % ogółem		
Do 30 roku życia	27,6	28,0	27,9
w tym do 25 roku życia	13,4	14,4	14,3
Długotrwale ¹	60,5	56,0	55,7
Powyżej 50 roku życia	23,1	23,2	23,4
Posiadający co najmniej 1 dziecko do 6 roku życia	17,2	16,6	16,5
Niepełnosprawni	5,2	5,6	5,6

Osoby pozostające bez pracy² do 1 miesiąca stanowiły w końcu lutego br. 10,1% zarejestrowanych bezrobotnych, natomiast od 1 do 3 miesięcy – 17,3%, a od 3 do 6 miesięcy – 17,0%, zaś od 6 do 12 miesięcy – 12,8%. Osoby pozostające bez pracy ponad 12 miesięcy stanowiły 42,8% ogółu bezrobotnych.

Największą grupę wśród bezrobotnych stanowiły osoby w wieku od 25 do 34 lat. Ich odsetek w ogólnej liczbie bezrobotnych w końcu lutego br. wyniósł 27,1%. Z kolei osoby w wieku do 25 lat stanowiły 14,3% bezrobotnych, od 35 do 44 lat – 25,0%, od 45 do 54 lat – 18,9%, a powyżej 55 lat – 14,7%.

¹ Do długotrwale bezrobotnych zalicza się osoby pozostające w rejestrze powiatowego urzędu pracy łącznie przez okres ponad 12 miesięcy w okresie ostatnich 2 lat, z wyłączeniem okresów odbywania stażu i przygotowania zawodowego w miejscu pracy.

² Od momentu rejestracji w urzędzie pracy.

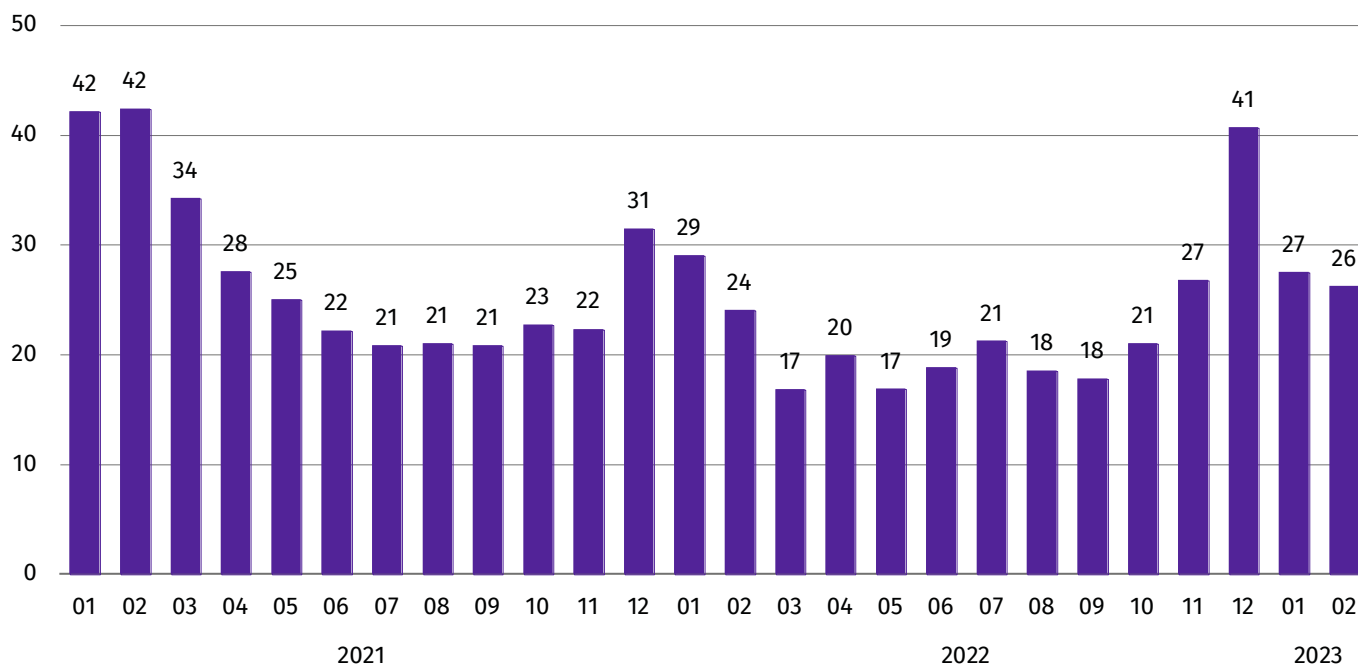
Wśród ogółu bezrobotnych zarejestrowanych w powiatowych urzędach pracy, osoby z wykształceniem wyższym stanowiły 15,4%, policealnym i średnim zawodowym – 24,8%, średnim ogólnokształcącym – 13,4%, zasadniczym zawodowym – 22,5% oraz gimnazjalnym i niższym – 23,8%.

Według stażu pracy, do najliczniejszych grup bezrobotnych należały osoby do 1 roku pracy (17,6 tys. osób) oraz bezrobotni ze stażem od 1 do 5 lat pracy (15,6 tys. osób); stanowiły one odpowiednio: 27,5% oraz 24,4% ogółu bezrobotnych. Najmniejszą grupą bezrobotnych (1,0 tys. osób) były osoby legitymujące się stażem pracy 30 lat i dłuższym – 1,6% ogółu.

W lutym br. do urzędów pracy zgłoszono 4,3 tys. **ofert zatrudnienia**. Było ich więcej o 0,1 tys. niż w styczniu br. W końcu miesiąca na 1 ofertę pracy przypadało 26 bezrobotnych (przed miesiącem – 27, przed rokiem – 24).

Wykres 3. Liczba osób bezrobotnych na 1 ofertę pracy

Stan w końcu miesiąca



W okresie styczeń-luty 2023 r. wydatki z Funduszu Pracy wyniosły 32,6 mln zł (mniej o 9,6 % niż rok wcześniej), z tego 51,8% stanowiły zasiłki dla bezrobotnych. Na programy przeciwdziałania bezrobociu z Funduszu Pracy przeznaczono 12,2 mln zł (w analogicznym okresie 2022 r. – 15,5 mln zł), w tym 44,7% środków wydatkowano na stypendia wypłacane w okresie przygotowania zawodowego i stażu. Pozostałe środki zostały wydane m.in. na prace interwencyjne – 1,7 mln zł (13,7% wydatków na programy przeciwdziałania bezrobociu), na podjęcie działalności gospodarczej – 1,5 mln zł (12,7%), następnie na refundację kosztów wyposażenia i dopasowania stanowiska pracy – 0,3 mln zł (2,1%) oraz koszty szkoleń – 0,2 mln zł (1,4%).

Z danych urzędów pracy wynika, że według stanu w końcu lutego br. 5 zakładów pracy zapowiedziało zwolnienie w najbliższym czasie 115 pracowników (przed rokiem 4 zakłady deklarowały zwolnienie 133 pracowników).

Wynagrodzenia

W lutym br. **przeciętne miesięczne wynagrodzenie brutto w sektorze przedsiębiorstw** wyniosło 6004,87 zł i było wyższe o 20,1% niż w analogicznym okresie ub. roku, a niższe o 1,1% w stosunku do stycznia br. W kraju zaś przeciętne miesięczne wynagrodzenie w tym sektorze wyniosło 7065,56 zł i było wyższe o 13,6% w odniesieniu do lutego 2022 r.

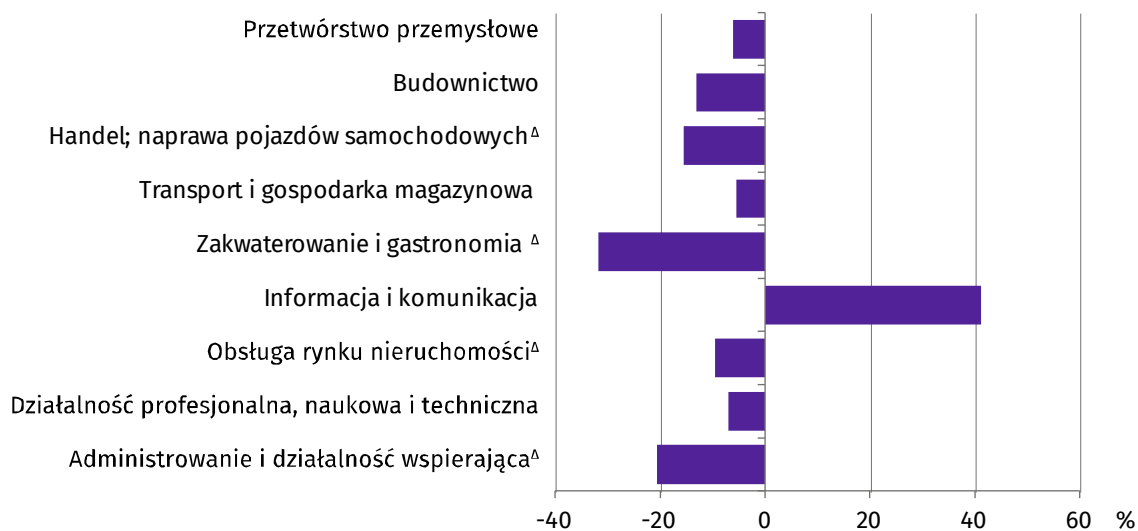
W porównaniu z lutym ub. roku wzrost przeciętnych wynagrodzeń odnotowano we wszystkich sekcjach. W największym stopniu wynagrodzenia wzrosły w transporcie i gospodarce magazynowej (o 27,7%), w przemyśle (o 24,7%), w działalności profesjonalnej, naukowej i technicznej (o 14,2%), w administrowaniu i działalności wspierającej (o 13,7%), w handlu; naprawie pojazdów samochodowych (o 12,9%) oraz w budownictwie (o 12,8%).

Tablica 4. Przeciętne miesięczne wynagrodzenia brutto w sektorze przedsiębiorstw

WYSZCZEGÓLNIENIE	02 2023		01-02 2023	
	w zł	02 2022 = 100	w zł	01-02 2022 = 100
OGÓŁEM	6004,87	120,1	6043,18	117,8
w tym:				
Przemysł	6694,17	124,7	6761,83	119,3
w tym przetwórstwo przemysłowe	5636,26	114,2	5607,10	113,6
Budownictwo	5215,64	112,8	5268,48	115,7
Handel; naprawa pojazdów samochodowych ^A	5071,57	112,9	5026,08	112,6
Transport i gospodarka magazynowa	5675,83	127,7	5602,74	127,6
Zakwaterowanie i gastronomia ^A	4096,47	111,4	4077,31	110,9
Informacja i komunikacja	8476,75	109,8	9552,40	118,6
Obsługa rynku nieruchomości ^A	5435,61	108,2	5459,62	111,7
Działalność profesjonalna, naukowa i techniczna ^a	5584,86	114,2	5455,19	113,5
Administrowanie i działalność wspierająca ^A	4764,62	113,7	4800,62	117,4

a Nie obejmuje działów: badania naukowe i prace rozwojowe, działalność weterynaryjna.

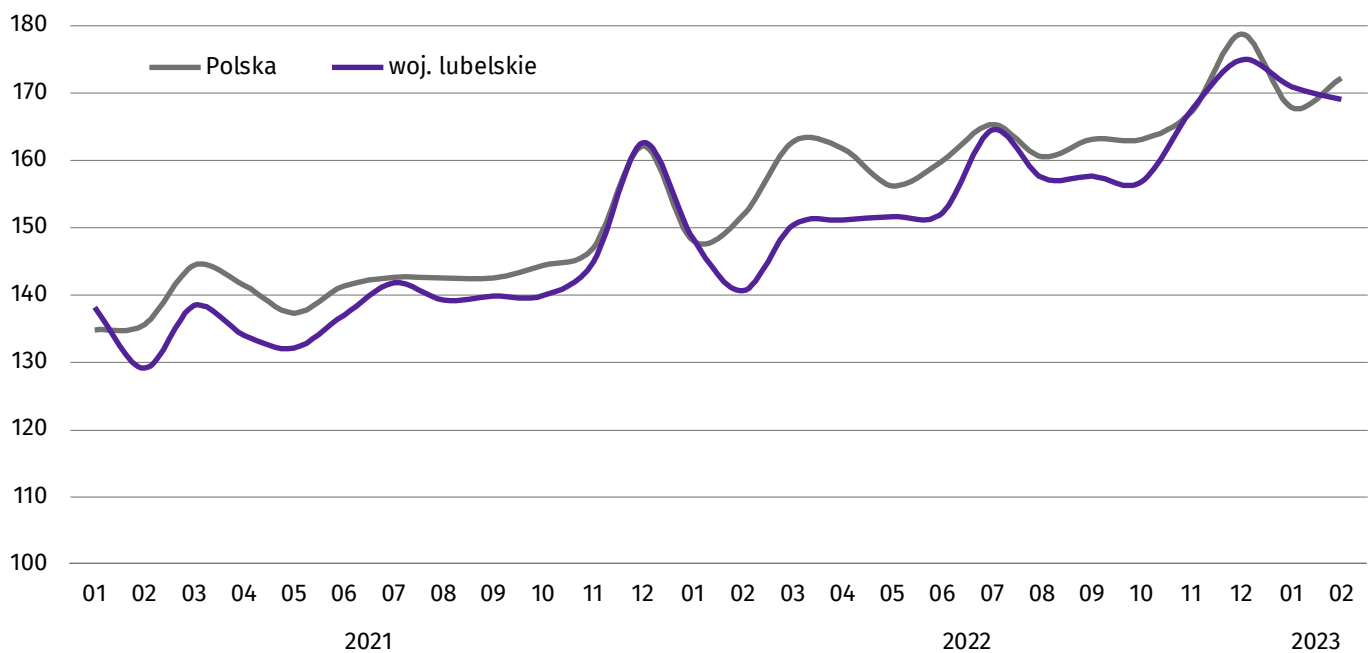
Wykres 4. Odchylenia względne przeciętnych miesięcznych wynagrodzeń brutto od średniego wynagrodzenia w sektorze przedsiębiorstw według wybranych sekcji PKD w województwie w lutym 2022 r.



W porównaniu z przeciętnym wynagrodzeniem w sektorze przedsiębiorstw w lutym br. wyższe wynagrodzenie otrzymywali zatrudnieni w sekcji informacja i komunikacja (o 41,2%), natomiast niższe wynagrodzenia w tym sektorze otrzymywali zatrudnieni m.in. w sekcjach: zakwaterowanie i gastronomia (o 31,8%) oraz administrowanie i działalność wspierająca (o 20,7%).

W okresie dwóch miesięcy 2023 r. przeciętne miesięczne wynagrodzenie brutto w sektorze przedsiębiorstw ukształtowało się na poziomie 6043,18 zł i było wyższe o 17,8% niż w analogicznym okresie ub. roku.

Wykres 5. Przeciętne miesięczne wynagrodzenie brutto w sektorze przedsiębiorstw
(przeciętna miesięczna 2015=100)



Rolnictwo

W lutym 2023 r. średnia temperatura powietrza na obszarze województwa lubelskiego wyniosła 0,8°C i tym samym była wyższa o 2,2°C od średniej z lat 1991-2020, przy czym maksymalna temperatura wyniosła 8,9°C, a minimalna minus 11,1°C. Średnia suma opadów atmosferycznych stanowiła 123,9% normy z wielolecia³.

Tablica 5. Skup zbóż^a

WYSZCZEGÓLNIENIE	02 2023			07 2022–02 2023	
	w tys. t	02 2022=100	01 2023=100	w tys. t	07 2021–02 2022=100
Ziarno zbóż podstawowych ^b	33,2	83,6	63,8	362,6	106,2
w tym:					
pszenica	27,9	89,0	63,7	292,8	112,4
żyto	0,6	36,8	67,0	7,9	42,2

a Bez skupu realizowanego przez osoby fizyczne. b Obejmuje pszenicę, żyto, jęczmień, owies i pszenżyto, łącznie z mieszankami zbożowymi; bez ziarna siewnego.

W okresie od lipca 2022 do lutego 2023 r. skup zbóż podstawowych (z mieszankami zbożowymi bez ziarna siewnego) wyniósł 362,6 tys. t. i był o 6,2% wyższy niż w okresie od lipca 2021 do lutego 2022 r., przy czym skup pszenicy był wyższy o 12,4%, zaś żyta niższy o 57,8%.

W lutym 2023 r. łącznie skupiono 33,2 tys. t zbóż, czyli o 36,2% mniej niż przed miesiącem, przy czym pszenicy o 36,3% mniej, a żyta o 33,0%. W porównaniu z lutym ub. r. skup pszenicy był niższy o 11,0%, a żyta o 63,2%.

³ Przeciętne wartości temperatur i opadów obliczono jako średnie arytmetyczne przeciętnych miesięcznych wartości z trzech stacji hydrologiczno-meteorologicznych Instytutu Meteorologii i Gospodarki Wodnej, zlokalizowanych w Lublinie, Terespolu i Włodawie.

Tablica 6. Skup podstawowych produktów zwierzęcych^a

WYSZCZEGÓLNIENIE	02 2023		
	w tys. t	02 2022=100	01 2023=100
Żywiec rzeźny ^b	13,6	92,9	103,8
w tym:			
trzoda chlewna	4,1	95,8	73,6
bydło	1,9	81,8	81,8
drób	7,5	94,8	147,1
Mleko ^c	46,4	103,4	93,2

a Bez skupu realizowanego przez osoby fizyczne. b Obejmuje bydło, cielęta, trzodę chlewną, owce, konie i drób; w wadze żywej. c W milionach litrów.

W lutym 2023 r. dostarczono do skupu 13,6 tys. t żywca rzeźnego, czyli o 7,1% mniej niż przed rokiem. Skup żywca wieprzowego i wołowego był niższy zarówno w skali roku, jak i w skali miesiąca. Natomiast skup żywca drobiowego był niższy w skali roku, zaś wyższy w skali miesiąca.

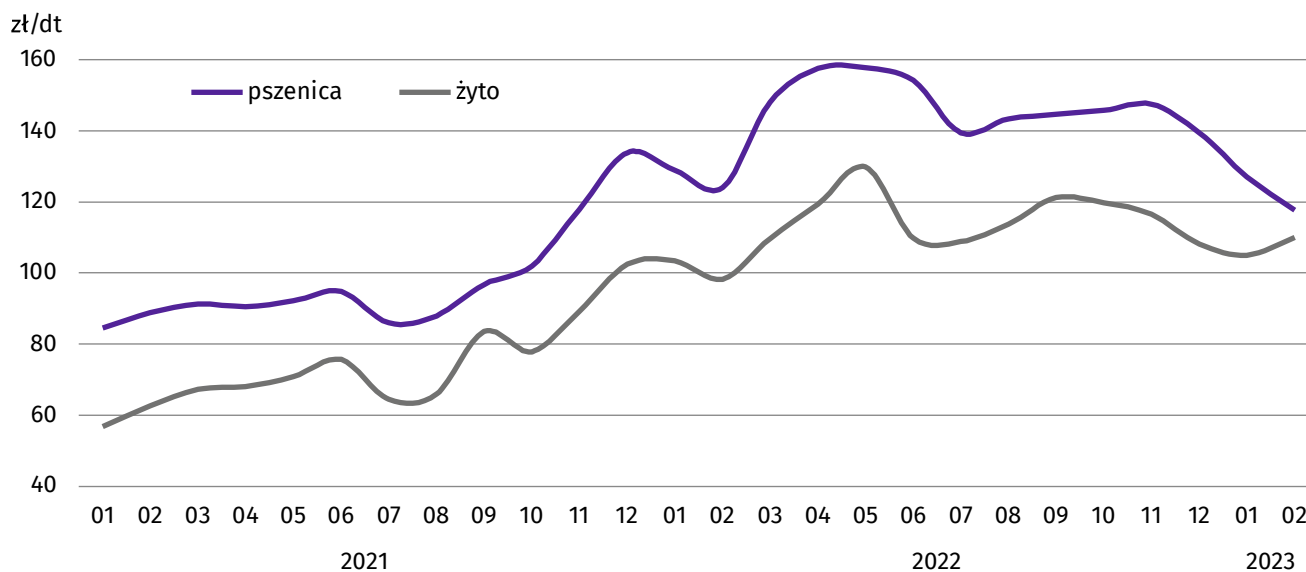
Tablica 7. Przeciętne ceny podstawowych produktów rolnych

WYSZCZEGÓLNIENIE	Ceny w skupie			Ceny na targowiskach		
	02 2023					
	w zł	02 2022=100	01 2023=100	w zł	02 2022=100	01 2023=100
Ziarno zbóż ^a – za 1 dt:						
pszenica	117,79	94,9	92,6	153,48	111,1	95,4
żyto	110,00	111,9	104,7	130,00	132,5	105,1
Żywiec rzeźny – za 1 kg wagi żywej:						
trzoda chlewna	8,14	193,5	110,2	.	.	.
bydło	11,82	118,0	96,4	.	.	.
drób	6,74	118,6	102,1	.	.	.
Mleko – za 1 hl	220,25	119,4	91,4	.	.	.

a W skupie bez ziarna siewnego.

W badanym miesiącu producenci z województwa lubelskiego uzyskiwali niższą niż przed miesiącem cenę za dostarczoną do skupu pszenicę (o 7,4%), zaś wyższą za żyto (o 4,7%). W obrocie targowiskowym w omawianym okresie cena pszenicy była niższa o 4,6%, zaś żyta wyższa o 5,1%. W skali roku cena pszenicy w skupie zmniejszyła się o 5,1%, natomiast żyta wzrosła o 11,9%. W obrocie targowiskowym cena pszenicy w skali roku wzrosła o 11,1%, a żyta o 32,5%.

Wykres 6. Przeciętne ceny skupu zbóż

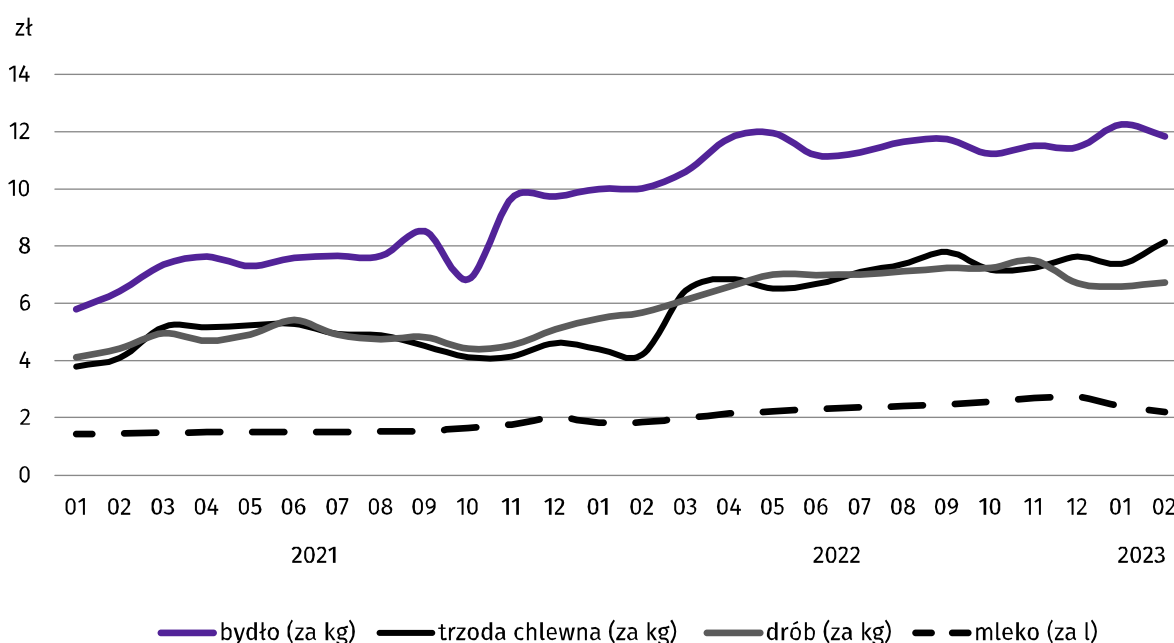


W lutym 2023 r. na targowiskach przeciętna cena ziemniaków jadalnych późnych wyniosła 151,08 zł/dt. Była ona o 2,9% niższa w stosunku do stycznia 2023 r. i o 19,0% wyższa w porównaniu z lutym 2022 r.

W omawianym miesiącu cena żywca wieprzowego w skupie wzrosła zarówno w skali miesiąca, jak i roku, odpowiednio o 10,2% i o 93,5%. Podobnie cena żywca drobiowego w skupie w porównaniu ze styczniem br. wzrosła o 2,1%, a w stosunku do lutego 2023 r. o 18,6%. W omawianym miesiącu cena skupu żywca wołowego wzrosła w skali roku o 18,0%, natomiast zmniejszyła się w skali miesiąca o 3,6%.

W lutym 2023 r. skup mleka wyniósł 46,4 mln l i w porównaniu z analogicznym miesiącem 2022 r. był wyższy o 3,4%, a w stosunku do stycznia 2023 r. niższy o 6,8%. Cena skupu mleka ukształtowała się na poziomie 220,25 zł za 1 hl i w ujęciu rocznym była wyższa o 19,4%, natomiast w ujęciu miesięcznym niższa o 8,6%.

Wykres 7. Przeciętne ceny skupu żywca i mleka

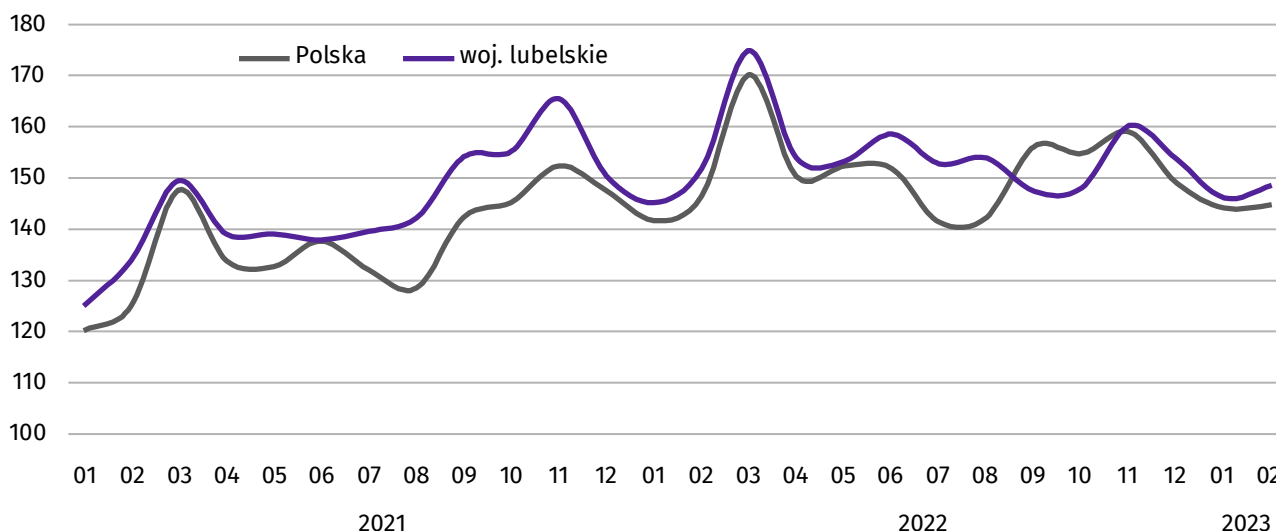


Przemysł i budownictwo

Produkcja sprzedana przemysłu w lutym 2023 r. osiągnęła wartość (w cenach bieżących) 5039,7 mln zł i była (w cenach stałych) niższa o 2,2% niż przed rokiem i wyższa o 1,7% niż przed miesiącem. W kraju produkcja sprzedana przemysłu była niższa o 1,2% w porównaniu z lutym 2022 r. i wyższa o 0,4% w stosunku do miesiąca poprzedniego.

Produkcja sprzedana w przetwórstwie przemysłowym, stanowiąca 73,3% produkcji przemysłowej, zmalała o 10,4% w porównaniu z lutym 2022 r. i o 0,2% w stosunku do stycznia 2023 r.

Wykres 8. Produkcja sprzedana przemysłu
(ceny stałe; przeciętna miesięczna 2015=100)



Wyższy niż w lutym 2022 r. poziom produkcji sprzedanej wystąpił w 12 (spośród 30) działach przemysłu. Uwzględniając działy o znaczącym udziale w produkcji sprzedanej przemysłu, największy wzrost w odniesieniu do lutego 2022 r. odnotowano w produkcji wyrobów z gumy i tworzyw sztucznych (o 17,6%) oraz wyrobów z metali (o 0,5%). Największy spadek produkcji sprzedanej przemysłu nastąpił natomiast w produkcji wyrobów z pozostałych mineralnych surowców niemetalicznych (o 23,5%), napojów (o 20,9%) oraz mebli (o 13,2%).

W okresie od stycznia do lutego 2023 r. produkcja sprzedana przemysłu wyniosła (w cenach bieżących) 10293,6 mln zł i była (w cenach stałych) wyższa o 1,1% niż w 2021 r. W kraju odnotowano jej wzrost o 0,3%. Wyższy niż w 2021 r. poziom produkcji sprzedanej odnotowano w 17 spośród 30 obserwowanych w województwie działach przemysłu.

Wydajność pracy w przemyśle, mierzona produkcją sprzedaną na 1 zatrudnionego, w lutym 2023 r. wyniosła (w cenach bieżących) 50,8 tys. zł i była (w cenach stałych) o 1,4% niższa niż w analogicznym miesiącu roku poprzedniego, przy spadku poziomu przeciętnego zatrudnienia (o 0,8%) i wzroście przeciętnego miesięcznego wynagrodzenia brutto (o 24,7%).

Tablica 8. Dynamika (w cenach stałych) i struktura (w cenach bieżących) produkcji sprzedanej przemysłu

WYSZCZEGÓLNIENIE	02 2023	01-02 2023	
		analogiczny okres roku poprzedniego = 100	w odsetkach
OGÓŁEM	97,8	101,1	100,0
w tym:			
Przetwórstwo przemysłowe	89,6	91,9	72,2
w tym produkcja:			
artykułów spożywczych	97,7	106,4	23,0
napojów	79,1	84,7	3,1
odzieży	89,3	86,8	0,5
wyrobów z drewna, korka, słomy i wikliny ^A	96,8	96,6	2,8
papieru i wyrobów z papieru	97,1	97,2	2,5
poligrafia i reprodukcja zapisanych nośników informacji	99,0	103,2	1,3
wyrobów z gumy i tworzyw sztucznych	117,6	119,8	1,7
wyrobów z pozostałych mineralnych surowców niemetalicznych	76,5	85,4	1,1
metali	89,1	87,8	3,4
wyrobów z metali ^A	100,5	103,1	7,1
maszyn i urządzeń ^A	96,0	104,5	3,6
pojazdów samochodowych, przyczep i naczep ^A	99,6	112,3	3,9
mebli	86,8	94,0	3,2

Produkcja sprzedana budownictwa (w cenach bieżących) w lutym 2023 r. wyniosła 489,9 mln zł i była wyższa o 29,3% niż w analogicznym miesiącu 2022 r. W lutym przeciętne zatrudnienie w budownictwie było niższe o 2,3% niż rok wcześniej, a przeciętne miesięczne wynagrodzenie brutto wyższe o 12,8%.

Produkcja budowlano-montażowa (w cenach bieżących) w lutym 2023 r. ukształtowała się na poziomie 279,9 mln zł i stanowiła 57,1% ogółu produkcji sprzedanej budownictwa. Produkcja budowlano-montażowa zwiększyła się o 23,1% w stosunku do lutego 2022 r., a w porównaniu z poprzednim miesiącem o 8,3%.

Tablica 9. Dynamika i struktura (w cenach bieżących) produkcji budowlano-montażowej

WYSZCZEGÓLNIENIE	02 2023	01-02 2023	
		analogiczny okres roku poprzedniego = 100	w odsetkach
OGÓŁEM	123,1	130,3	100,0
Budowa budynków ^A	121,5	119,3	40,6
Budowa obiektów inżynierii lądowej i wodnej ^A	220,2	167,4	32,1
Roboty budowlane specjalistyczne	64,3	115,9	27,3

Zarówno skali roku, jak i w porównaniu ze styczniem wzrost produkcji budowlano-montażowej odnotowano w jednostkach wznoszących budynki oraz w podmiotach zajmujących się robotami związanym z budową obiektów inżynierii lądowej i wodnej.

W okresie od stycznia do lutego 2023 r. produkcja budowlano-montażowa wyniosła 584,7 mln zł i zwiększyła się o 30,3% w porównaniu z 2022 r. Wzrost produkcji odnotowano we wszystkich działach „Budownictwa”.

Budownictwo mieszkaniowe

W lutym 2023 r. w porównaniu z analogicznym miesiącem 2022 r. zwiększyła się liczba mieszkań oddanych do użytkowania (o 42,0%), mieszkań których budowę rozpoczęto (o 35,8%) oraz mieszkań na budowę których wydano pozwolenia lub dokonano zgłoszenia z projektem budowlanym (o 33,8%).

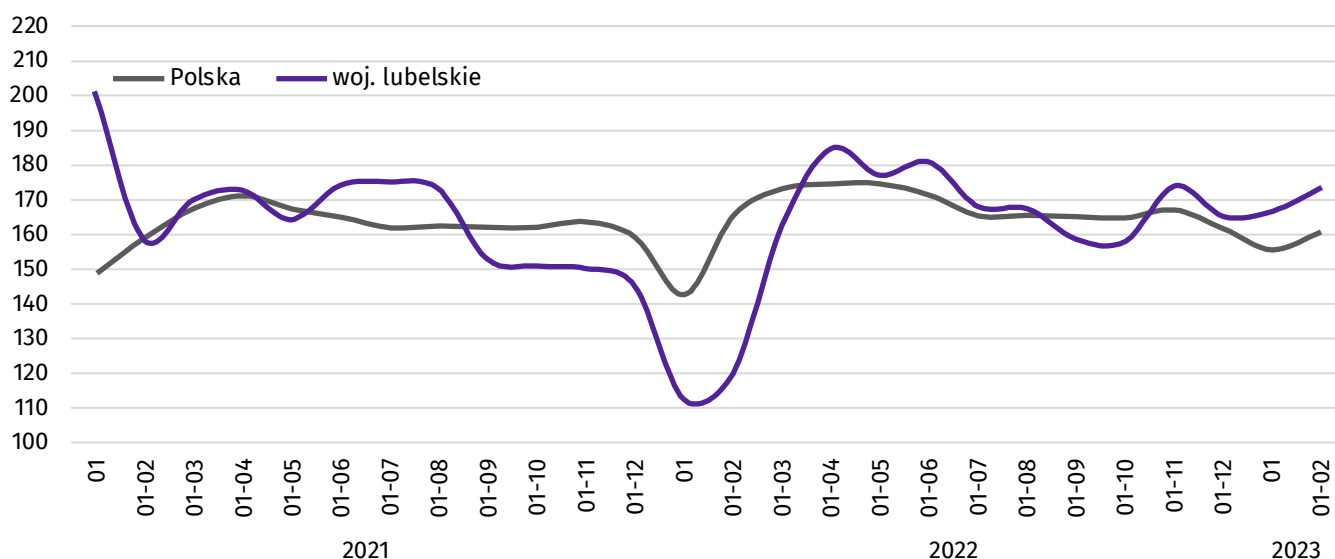
Według wstępnych danych⁴, w lutym 2023 r. **przekazano do użytkowania** 815 mieszkań, tj. o 15 więcej niż w ubiegłym roku. Najwięcej mieszkań w badanym miesiącu przekazali deweloperzy – 414 (50,8% ogólnej liczby oddanych mieszkań, wobec 26,0% rok wcześniej).

Tablica 10. Mieszkania oddane do użytkowania w okresie styczeń – luty 2023 r.

FORMY BUDOWNICTWA	Mieszkania oddane do użytkowania			Przeciętna powierzchnia użytkowa 1 mieszkania w m ²
	w liczbach bezwzględnych	w odsetkach	01-02 2022=100	
OGÓŁEM	1615	100,0	145,4	91,2
Przeznaczone na sprzedaż lub wynajem	875	54,2	314,7	51,2
Indywidualne	740	45,8	88,8	138,4

W okresie od stycznia do lutego 2023 r. oddano do użytkowania 1615 mieszkań, tj. więcej o 45,4% niż w analogicznym okresie 2022 r. Najwięcej mieszkań wybudowano na sprzedaż lub wynajem (54,2%).

Wykres 9. Mieszkania oddane do użytkowania
(analogiczny okres 2015=100)

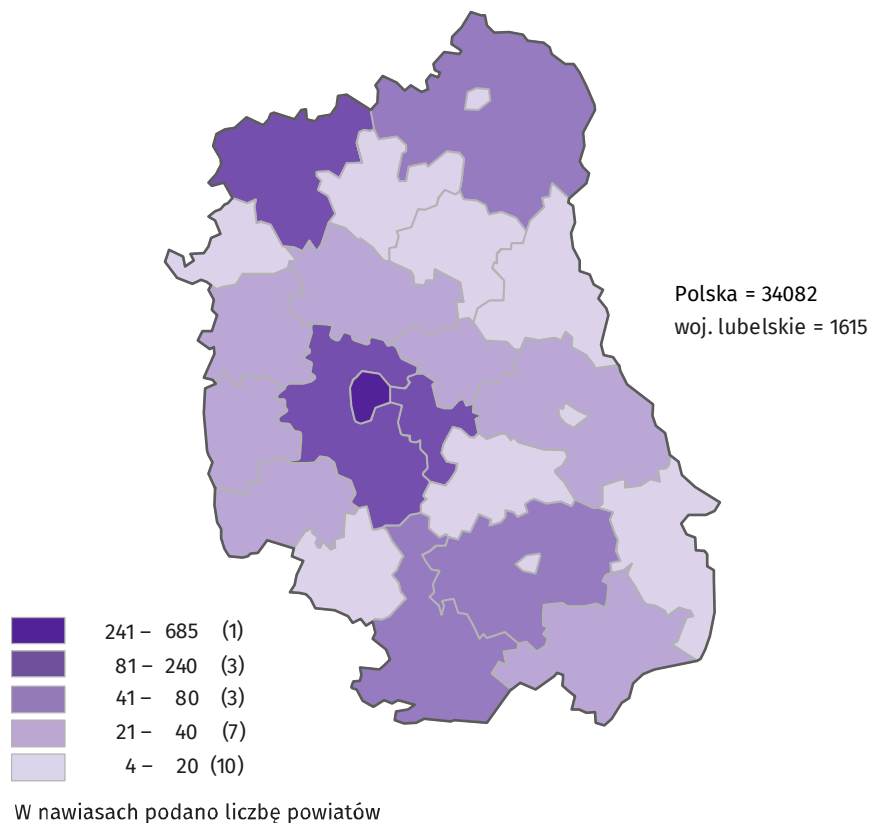


Przeciętna powierzchnia użytkowa mieszkania oddanego do użytkowania w okresie styczeń – luty 2023 r. wyniosła 91,2 m² i była o 29,3 m² mniejsza niż w 2022 r. Największe mieszkania wybudowali inwestorzy indywidualni (138,4 m²), a ich powierzchnia użytkowa była mniejsza niż przed rokiem o 1,8 m².

Najwięcej mieszkań przekazano do użytkowania w Lublinie (685), powiecie lubelskim (211) i łukowskim (126). Najmniej wybudowano ich w powiecie parczewskim (4) oraz hrubieszowskim, janowskim i Zamościu (po 8).

⁴ Dane meldunkowe – mogą ulec zmianie po opracowaniu sprawozdań kwartalnych.

Mapa 2. Mieszkania oddane do użytkowania według powiatów w okresie styczeń – luty 2023 r.



Mieszkania o największej przeciętnej powierzchni użytkowej wybudowano w powiecie ryckim (170,3 m²), Zamościu (170,0 m²) oraz powiecie hrubieszowskim (162,6 m²), z kolei najmniejsze wybudowano w Lublinie (53,4 m²), powiecie świdnickim (70,4 m²) i biłgorajskim (71,2 m²).

W lutym 2023 r. liczba mieszkań, na których budowę wydano **pozwolenia lub dokonano zgłoszenia z projektem budowlanym** wyniosła 977, tj. o 33,8% więcej niż w analogicznym miesiącu 2022 r. Najwięcej mieszkań (72,2%) wybudowanych zostanie przez developerów.

Liczba **mieszkań, których budowę rozpoczęto** w skali roku zwiększyła się o 35,8% (z 579 do 786). W lutym najwięcej mieszkań zaczęto budować na sprzedaż lub wynajem (78,0%).

Tablica 11. Liczba mieszkań, na których budowę wydano pozwolenia lub dokonano zgłoszenia z projektem budowlanym i mieszkań, których budowę rozpoczęto w okresie styczeń – luty 2023 r.

FORMY BUDOWNICTWA	Mieszkania, na których budowę wydano pozwolenia lub dokonano zgłoszenia z projektem budowlanym			Mieszkania, których budowę rozpoczęto		
	w liczbach bezwzględnych	w odsetkach	01-02 2022=100	w liczbach bezwzględnych	w odsetkach	01-02 2022=100
OGÓŁEM	1524	100,0	75,4	913	100,0	83,1
Przeznaczone na sprzedaż lub wynajem	1025	67,3	75,4	620	67,9	88,4
Indywidualne	436	28,6	67,5	293	32,1	73,6
Komunalne	63	4,1	370,6	-	-	.

W okresie od stycznia do lutego 2023 r. zarówno wśród mieszkań, na których budowę wydano pozwolenia lub dokonano zgłoszenia z projektem budowlanym, jak i mieszkań, których budowę rozpoczęto, większość stanowiły mieszkania przeznaczone na sprzedaż lub wynajem (odpowiednio 67,3% i 67,9%).

Rynek wewnętrzny

Sprzedaż detaliczna (w cenach bieżących) zrealizowana przez przedsiębiorstwa handlowe i niehandlowe w lutym 2023 r. była wyższa w stosunku do lutego 2022 r. o 5,7%, a w stosunku do stycznia br. – niższa o 2,0%.

W porównaniu z lutym 2022 r. najwyższą dynamikę wzrostu sprzedaży detalicznej odnotowano w grupie „paliwa stałe, ciekłe i gazowe” (o 41,3%), natomiast najwyższa dynamika spadku sprzedaży detalicznej, spośród grup o znaczącym udziale w sprzedaży detalicznej, wystąpiła w grupie „pozostałe” (o 30,5%). W stosunku do stycznia br. najwyższą dynamikę spadku sprzedaży detalicznej odnotowano w grupie „paliwa stałe, ciekłe i gazowe” (o 11,2%), a najwyższa dynamika wzrostu sprzedaży detalicznej wystąpiła w grupie „pojazdy samochodowe, motocykle, części” (o 13,1%).

W okresie styczeń-luty 2023 r. sprzedaż detaliczna była wyższa o 9,7% niż w analogicznym okresie 2022 r., a najwyższą dynamikę wzrostu sprzedaży detalicznej odnotowano w grupie „paliwa stałe, ciekłe i gazowe” (o 53,0%), natomiast najwyższa dynamika spadku sprzedaży detalicznej, spośród grup o znaczącym udziale w sprzedaży detalicznej, wystąpiła w grupie „pozostałe” (o 23,0%).

Tablica 12. Dynamika i struktura (w cenach bieżących) sprzedaży detalicznej

WYSZCZEGÓLNIENIE	02 2023	01-02 2023	
		analogiczny okres roku poprzedniego = 100	w odsetkach
OGÓŁEM^a	105,7	109,7	100,0
w tym:			
pojazdy samochodowe, motocykle, części	139,8	143,0	6,3
paliwa stałe, ciekłe i gazowe	141,3	153,0	14,0
żywność, napoje i wyroby tytoniowe	105,6	107,8	52,2
pozostała sprzedaż detaliczna w niewyspecjalizowanych sklepach	100,2	105,5	1,5
farmaceutyki, kosmetyki, sprzęt ortopedyczny	104,9	106,0	8,3
tekstylia, odzież, obuwie	62,3	73,4	0,3
meble, RTV, AGD	89,9	94,7	4,7
prasa, książki, pozostała sprzedaż w wyspecjalizowanych sklepach	97,1	107,6	1,5
pozostałe	69,5	77,0	7,6

a Grupowania przedsiębiorstw dokonano na podstawie Polskiej Klasyfikacji Działalności – PKD 2007, zaliczając przedsiębiorstwo do określonej kategorii według przeważającego rodzaju działalności, zgodnie z aktualnym w omawianym okresie stanem organizacyjnym. Odnotowane zmiany (wzrost/spadek) sprzedaży detalicznej w poszczególnych grupach rodzajów działalności przedsiębiorstw mogą zatem również wynikać ze zmiany przeważającego rodzaju działalności przedsiębiorstwa oraz zmian organizacyjnych. Nie ma to wpływu na dynamikę sprzedaży detalicznej ogółem.

Sprzedaż hurtowa (w cenach bieżących) w przedsiębiorstwach handlowych w lutym 2023 r. była wyższa o 9,9% niż przed rokiem, w tym w przedsiębiorstwach hurtowych – o 9,7%. W porównaniu z miesiącem poprzednim sprzedaż hurtowa w przedsiębiorstwach handlowych była wyższa o 1,1%, w tym w przedsiębiorstwach hurtowych – o 2,7%. W okresie styczeń-luty br., w porównaniu z analogicznym okresem ub. roku, sprzedaż hurtowa w przedsiębiorstwach handlowych była wyższa o 13,8%, w tym w przedsiębiorstwach hurtowych – o 13,2%.

Podmioty gospodarki narodowej

Według stanu na koniec lutego 2023 r. w rejestrze REGON wpisanych było 207,0 tys. **podmiotów gospodarki narodowej**⁵, tj. o 3,7% więcej niż przed rokiem i o 0,3% więcej niż w końcu stycznia 2023 r.

Liczba zarejestrowanych **osób fizycznych** prowadzących działalność gospodarczą wyniosła 156,0 tys. i w porównaniu z lutym 2022 r. wzrosła o 3,6%. Do rejestru REGON wpisanych było 27,7 tys. **spółek**, w tym 17,6 tys. spółek handlowych i 9,9 tys. spółek cywilnych. Liczba spółek, w tym spółek handlowych wzrosła w skali roku odpowiednio o 5,1% i o 7,1%. W analizowanym okresie najwyższą dynamikę wzrostu liczby podmiotów, w stosunku do roku ubiegłego, odnotowano w sekcjach: „Informacja i komunikacja” (o 13,6%), „Administrowanie i działalność wspierająca” (o 11,4%), „Budownictwo” (o 6,5%), „Wytwarzanie i zaopatrywanie w energię elektryczną, gaz, parę wodną i gorącą wodę” (o 6,4%) i „Działalność profesjonalna, naukowa i techniczna” (o 4,3%)”.

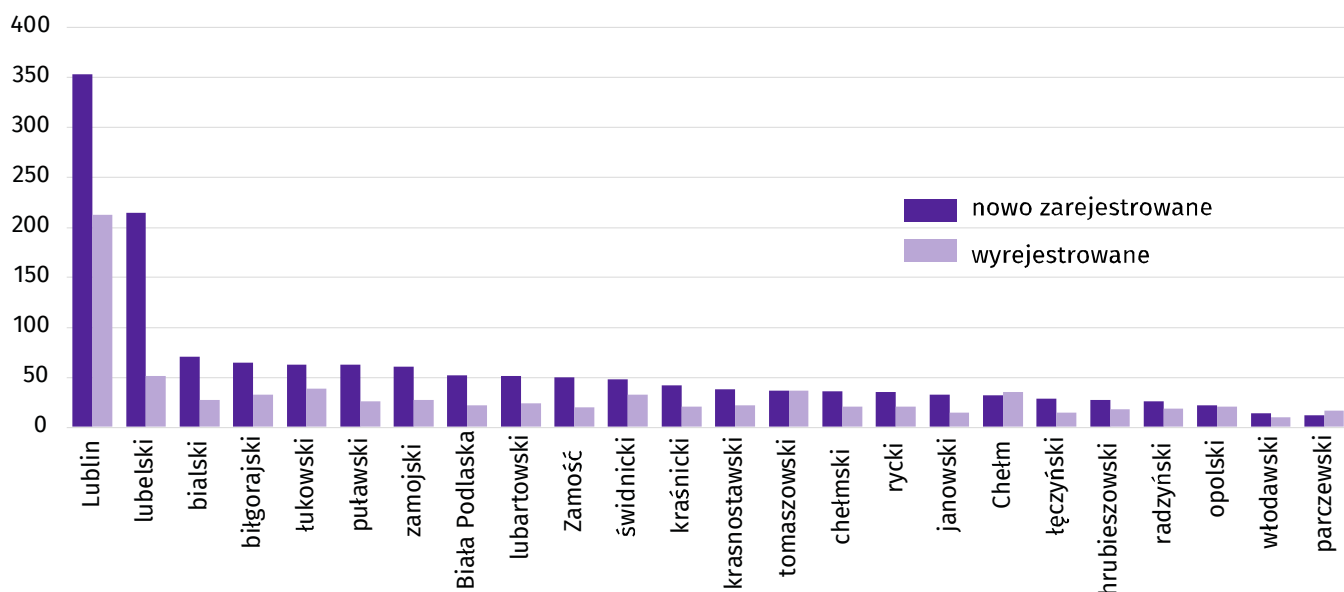
Według przewidywanej liczby pracujących, przeważały podmioty o liczbie pracujących poniżej 10 osób (96,9% ogółu podmiotów). Udział podmiotów o przewidywanej liczbie pracujących 10-49 wyniósł 2,5%, a podmioty powyżej 49 pracujących stanowiły 0,6% wszystkich podmiotów wpisanych do rejestru REGON. W skali roku wzrost liczby podmiotów wystąpił w przedziale liczby pracujących 0-9, tj. o 3,8%.

W lutym 2023 r. do rejestru REGON wpisano 1451 **nowych podmiotów**, tj. o 13,1% mniej niż w styczniu br. Wśród nowo zarejestrowanych jednostek przeważały osoby fizyczne prowadzące działalność gospodarczą, których wpisano 1069 (o 25,9% mniej niż przed miesiącem). Liczba nowo zarejestrowanych spółek handlowych wzrosła o 25,0%, w tym spółek z ograniczoną odpowiedzialnością o 17,6%.

W lutym 2023 r. **wykreślono** z rejestru REGON 763 podmioty (o 41,8% mniej niż przed miesiącem), w tym 647 osób fizycznych prowadzących działalność gospodarczą (o 44,0% mniej niż przed miesiącem).

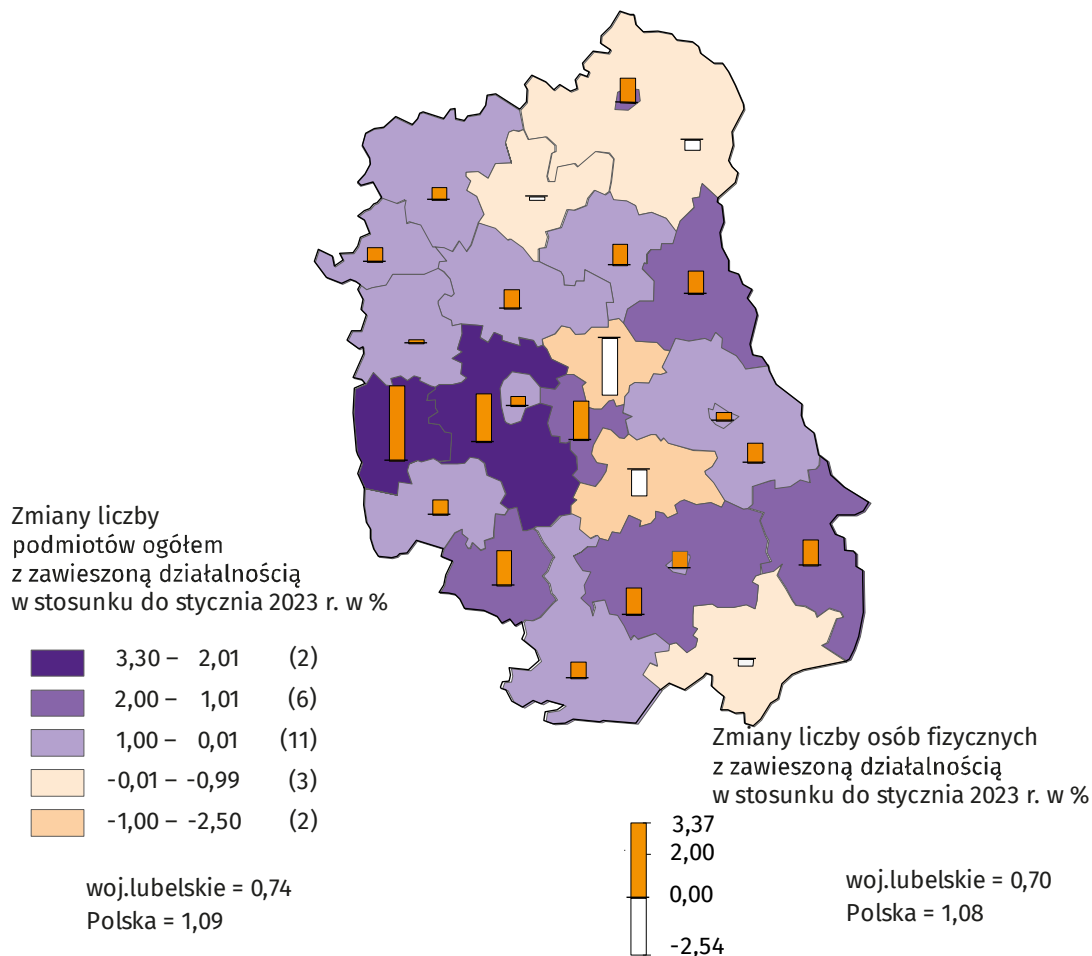
Według stanu na koniec lutego 2023 r. w rejestrze REGON 30531 podmiotów miało **zawieszoną działalność** (o 0,7% więcej niż przed miesiącem). Zdecydowaną większość stanowiły osoby fizyczne prowadzące działalność gospodarczą (95,5%, podobnie przed miesiącem).

Wykres 10. Podmioty gospodarki narodowej nowo zarejestrowane i wyrejestrowane według powiatów w lutym 2023 r.



⁵ Dotyczy osób prawnych, jednostek organizacyjnych niemających osobowości prawnej oraz osób fizycznych prowadzących działalność gospodarczą (bez osób fizycznych prowadzących gospodarstwa indywidualne w rolnictwie).

Mapa 3. Podmioty gospodarki narodowej z zawieszoną działalnością według powiatów w 2023 r.
Stan w końcu lutego

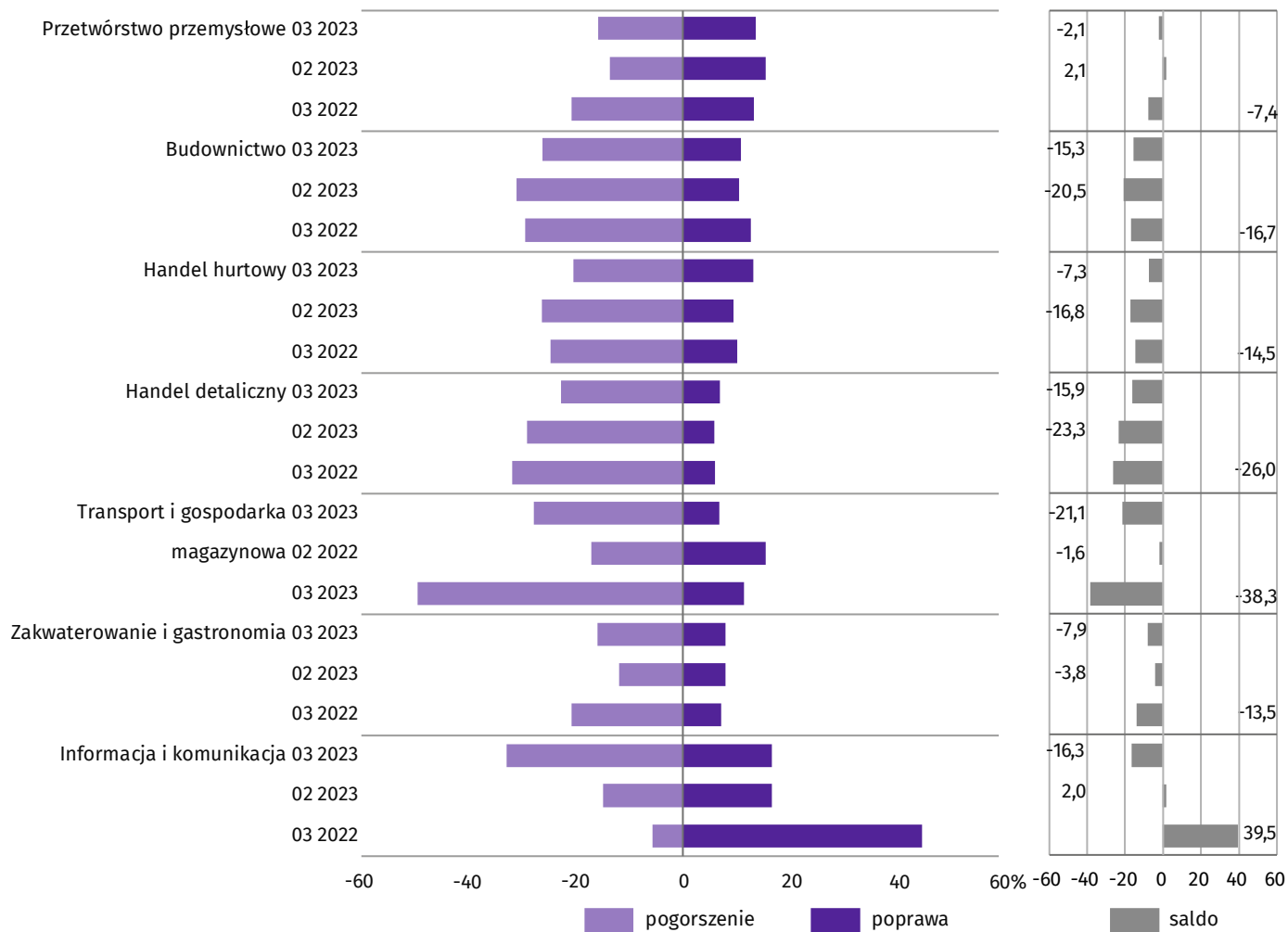


Koniunktura gospodarcza ⁶

W marcu br. we wszystkich badanych obszarach oceny koniunktury gospodarczej formułowane przez przedsiębiorców są niekorzystne. Najgorsze nastroje gospodarcze panują w sekcji transport i gospodarka magazynowa – spadek wartości wskaźnika ogólnego klimatu koniunktury o 19,5 w porównaniu z lutym br. Nieco bardziej optymistyczne niż przed miesiącem opinie na temat sytuacji w gospodarce wyrażają podmioty prowadzące działalność w zakresie budownictwa oraz handlu. Największy wzrost (o 9,5) wartości wskaźnika ogólnego klimatu koniunktury w porównaniu z lutym br. odnotowano w dziale handel hurtowy.

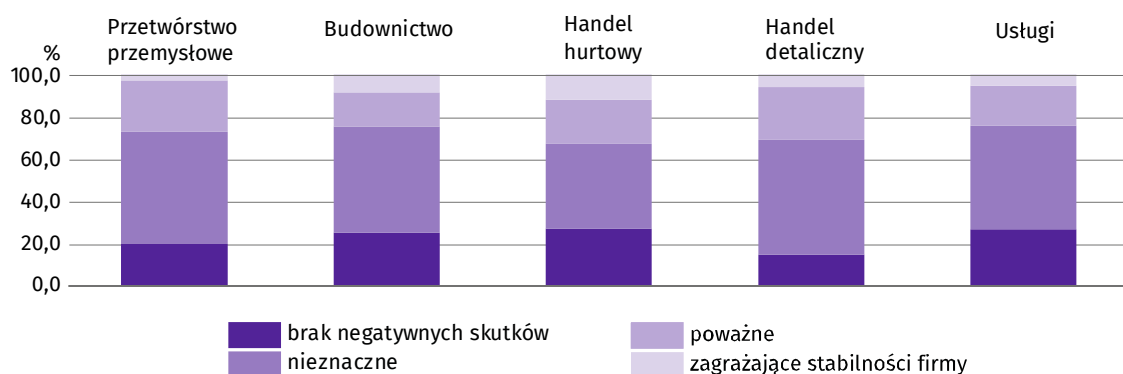
⁶ Badanie zostało przeprowadzone od 1 do 10 dnia bieżącego miesiąca na próbie jednostek przemysłowych, budowlanych, handlowych i usługowych. Pytania zostały podzielone na dwie sekcje – pytań dotyczących wpływu wojny w Ukrainie na koniunkturę gospodarczą oraz pytań dotyczących inwestycji. Odpowiedzi na cały dodatkowy blok pytań są udzielane na zasadzie dobrowolności. W poniższej tabeli we wszystkich pytaniach prezentowany jest procent (ważony) odpowiedzi respondentów na dany wariant. Dane zostały zagregowane zgodnie z metodologią agregacji (ważenia) stosowaną standardowo w badaniu koniunktury gospodarczej

Wykres 11. Wskaźniki ogólnego klimatu koniunktury według rodzaju działalności (sekcje i działy PKD 2007)



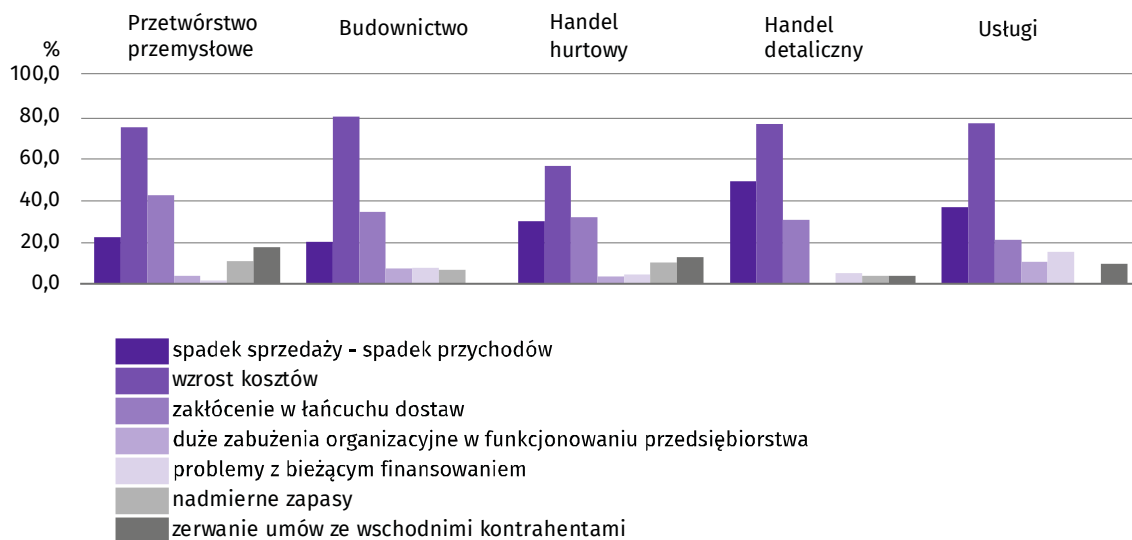
Pytania o wpływ wojny w Ukrainie

Pyt. 1. Negatywne skutki wojny w Ukrainie i jej konsekwencje dla prowadzonej przez Państwa firmę działalności gospodarczej będą w bieżącym miesiącu:



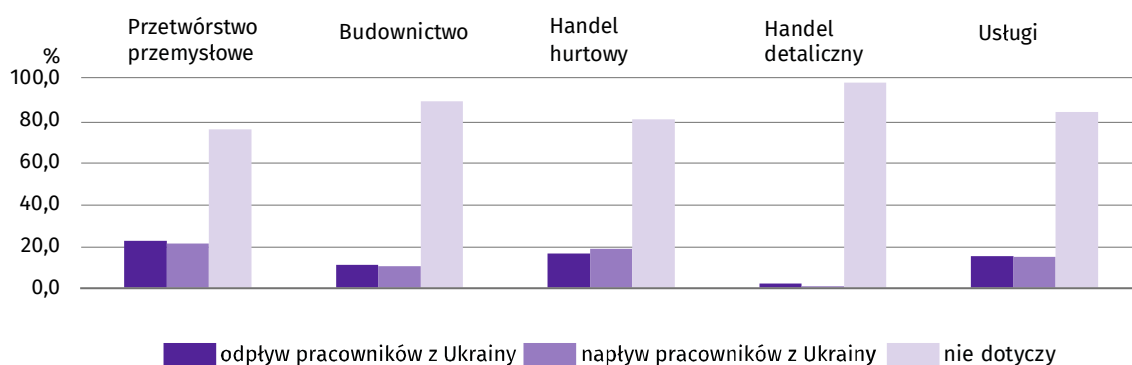
Wśród przedsiębiorców, którzy udzieli odpowiedzi w badaniu najczęściej pojawiały się zdania, że trwająca wojna stanowiła w marcu br. nieznaczne zagrożenie dla ich firm.

Pyt. 2. Z zaobserwowanych w ostatnim miesiącu negatywnych skutków wojny w Ukrainie najbardziej do Państwa firmy odnoszą się:



Przedstawiciele wszystkich badanych rodzajów działalności, oceniając negatywny wpływ wojny w Ukrainie na działalność firmy, najczęściej byli zdania, że powoduje ona wzrost kosztów. Spadek sprzedaży (przychodów) dotyczył podmiotów zajmujących się handlem detalicznym i usługami, zakłócenie w łańcuchu dostaw – przetwórstwem przemysłowym, budownictwem i handlem hurtowym, duże zaburzenia organizacyjne w funkcjonowaniu przedsiębiorstwa oraz problemy z bieżącym finansowaniem – usługami, a nadmierne zapasy i zerwanie umów z wschodnimi kontrahentami – przetwórstwem przemysłowym.

Pyt. 3. Jeżeli w Państwa firmie są zatrudnieni pracownicy z Ukrainy, to czy w związku z wojną w Ukrainie zaobserwowali Państwo w ubiegłym miesiącu?:

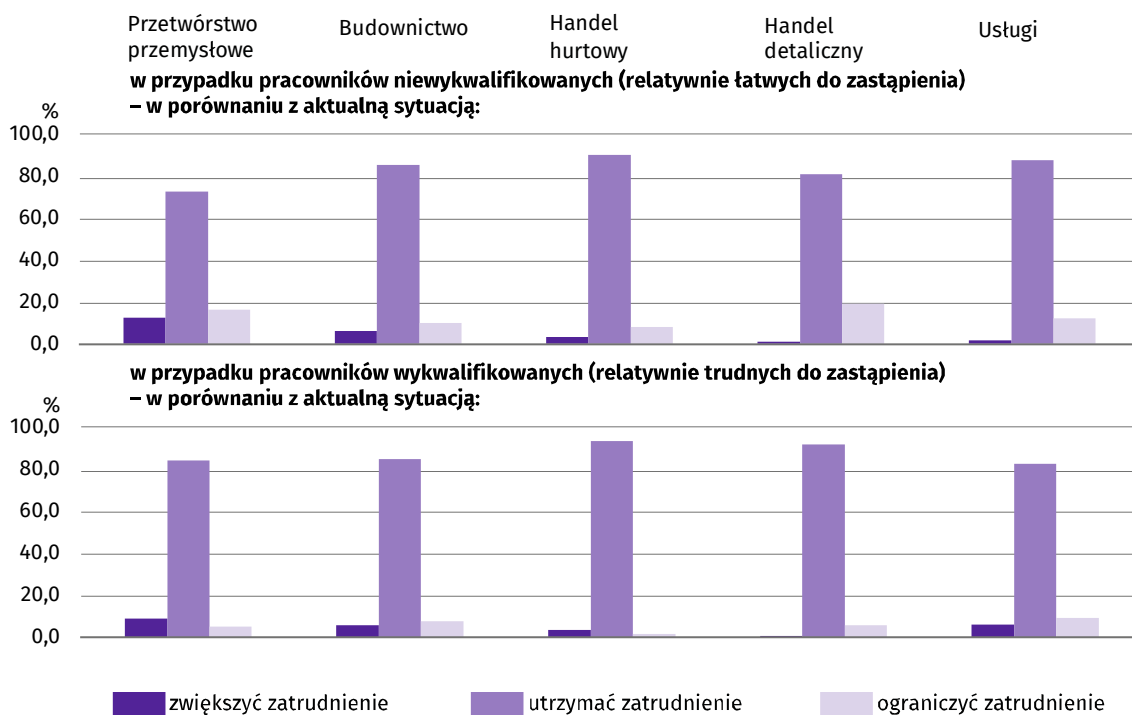


W lutym 2023 r. zaobserwowano odpływ pracowników m.in. w przetwórstwie przemysłowym (dotyczyło to 22,34% firm) i handlu hurtowym (16,4%). Napływ dotyczył 21,2% firm z przetwórstwa przemysłowego oraz 18,4% z handlu hurtowego.

7 Dopuszczalne było równoczesne zaznaczenie po jednej odpowiedzi dla każdego z wariantów („odpływ” i „napływ”), w związku z tym suma wariantów może przekroczyć 100%. Odpowiedź „nie dotyczy” zaznaczana była w przypadku, gdy firma nie zatrudnia pracowników z Ukrainy lub nie zaobserwowała w ubiegłym miesiącu ich „odpływu” czy „napływu”.

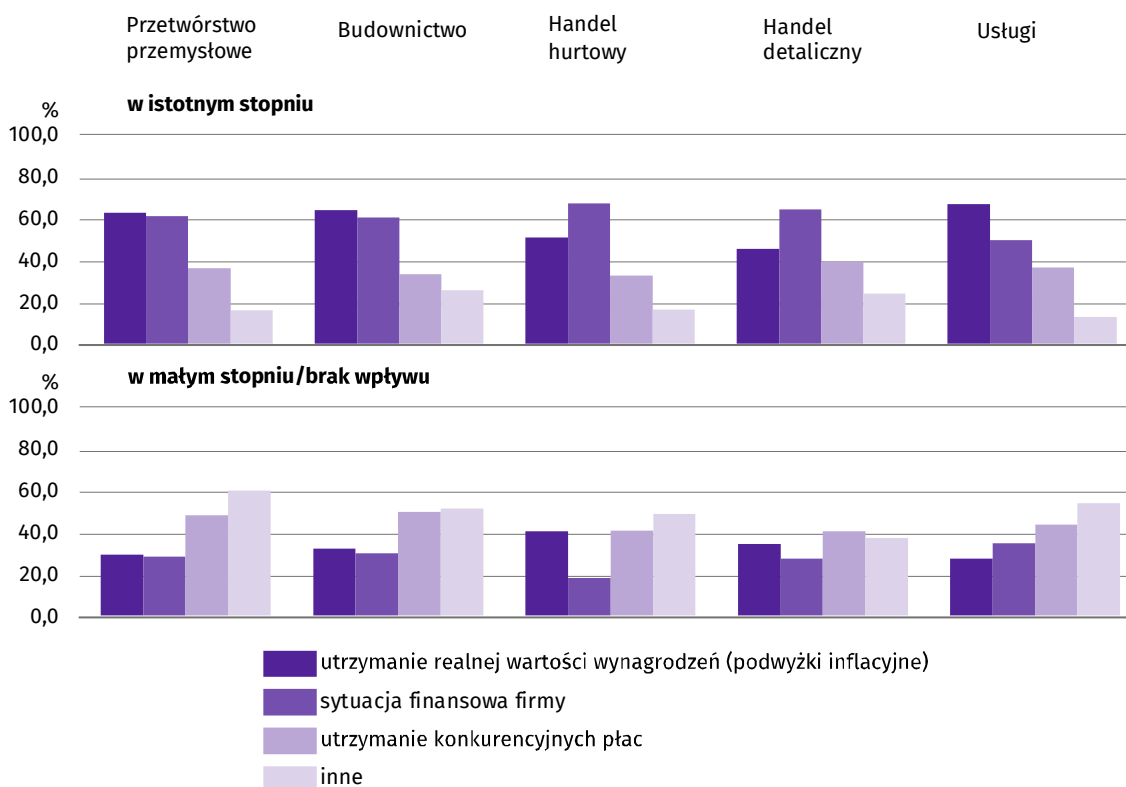
Rynek pracy

Pyt. 4 Czy zamierzają Państwo w najbliższych trzech miesiącach:



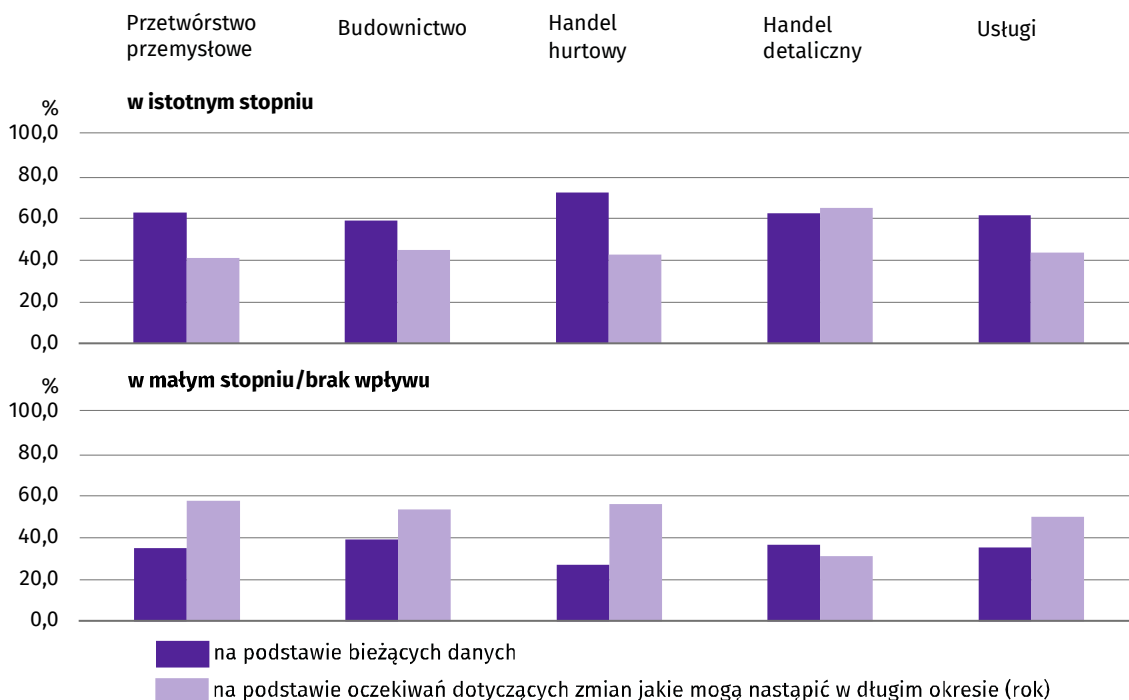
W marcu br. przedstawiciele wszystkich badanych rodzajów działalności zamierzali utrzymać zatrudnienie na tym samym poziomie w porównaniu z aktualną sytuacją, zarówno w przypadku pracowników niewykwalifikowanych, jak i wykwalifikowanych.

Pyt. 5. Które z poniższych czynników i w jakim stopniu wpłyną na poziom wynagrodzenia pracowników w Państwa firmie w najbliższych trzech miesiącach:



Przedstawiciele wszystkich badanych rodzajów działalności oceniając wpływ na poziom wynagrodzenia pracowników, najczęściej byli zdania, że najistotniejszy wpływ ma sytuacja finansowa firmy i utrzymanie realnej wartości wynagrodzeń (podwyżki inflacyjne).

Pyt. 6. W jakim stopniu Państwa decyzje w zakresie zatrudnienia i wynagrodzeń w najbliższych trzech miesiącach oparte są:



Przedstawiciele wszystkich badanych rodzajów działalności oceniając wpływ na decyzje w zakresie zatrudnienia i wynagrodzeń w najbliższych trzech miesiącach twierdzili, że w istotnym stopniu są one oparte na bieżących danych.

Tablica 13. Wybrane dane o województwie lubelskim

WYSZCZEGÓLNIENIE		01	02	03	04	05	06	07	08	09	10	11	12	
A – 2022 B – 2023														
Przeciętne zatrudnienie w sektorze przedsiębiorstw ^a (w tys. osób).....		A	203,1	203,2	203,5	204,0	204,0	204,4	204,9	204,7	203,7	203,6	203,4	203,2
		B	203,6	204,3										
poprzedni miesiąc=100.....		A	101,4	100,1	100,1	100,3	100,0	100,2	100,2	99,9	99,5	99,9	99,9	99,9
		B	100,2	100,3										
analogiczny miesiąc poprzedniego roku=100.....		A	101,6	101,5	101,7	101,8	101,8	101,6	101,9	101,9	101,8	101,6	101,5	101,5
		B	100,3	100,5										
Bezrobotni zarejestrowani (w tys. osób; stan w końcu okresu).....		A	68,8	68,4	67,2	65,3	63,4	61,3	60,9	60,1	59,0	58,7	59,6	61,3
		B	64,4	63,7										
Stopa bezrobocia ^b (w %; stan w końcu okresu).....		A	9,0	9,0	8,8	8,6	8,3	8,1	8,0	7,9	7,8	7,8	7,9	8,1
		B	8,4	8,4										
Oferty pracy (w ciągu miesiąca).....		A	4131	4251	6211	4416	4352	3803	3927	4439	4482	3318	3084	3080
		B	4391	4320										
Liczba bezrobotnych na 1 ofertę pracy (stan w końcu okresu).....		A	29	24	17	20	17	19	21	18	18	21	27	41
		B	27	26										
Przeciętne wynagrodzenia miesięczne brutto w sektorze przedsiębiorstw ^a (w zł).....		A	5271,86	4999,72	5344,64	5374,03	5387,79	5408,1	5848,31	5595,42	5603,02	5576,36	5955,33	6216,03
		B	6070,46	6004,87										
poprzedni miesiąc=100.....		A	91,2	94,8	106,9	100,5	100,3	100,4	108,1	95,7	100,1	99,5	106,8	104,4
		B	97,7	98,9										
analogiczny miesiąc poprzedniego roku=100.....		A	107,5	108,9	108,6	112,8	114,7	111,0	116,0	113,1	112,7	112,1	115,5	107,5
		B	115,1	120,1										
Wskaźnik cen towarów i usług konsumpcyjnych (w kwartale) analogiczny okres poprzedniego roku=100.....		A	.	.	109,4	.	.	114,5	.	.	117,0	.	.	118,8
		B

a W przedsiębiorstwach, w których liczba pracujących przekracza 9 osób. b Udział zarejestrowanych bezrobotnych w cywilnej ludności aktywnej zawodowo.

Tablica 13. Wybrane dane o województwie lubelskim (cd.)

WYSZCZEGÓLNIENIE		01	02	03	04	05	06	07	08	09	10	11	12
A – 2022 B – 2023													
Wskaźnik cen skupu:													
ziarna zbóż:													
poprzedni miesiąc=100.....	A	96,8	97,2	118,2	105,1	102,6	98,2	87,5	105,5	102,4	101,1	100,8	95,3
	B	91,3	92,7										
analogiczny miesiąc poprzedniego roku=100.....	A	155,7	143,4	165,0	175,8	174,5	166,7	167,9	166,3	153,1	147,6	129,8	108,2
	B	102,1	97,3										
żywcza rzeźnego wołowego:													
poprzedni miesiąc=100.....	A	102,8	100,3	105,8	111,0	101,5	93,5	100,9	103,3	100,7	95,6	102,5	99,5
	B	107,0	96,4										
analogiczny miesiąc poprzedniego roku=100.....	A	172,7	156,0	144,3	154,4	163,7	147,2	147,4	152,3	137,8	164,1	119,0	117,7
	B	122,6	118,0										
żywcza rzeźnego wieprzowego:													
poprzedni miesiąc=100.....	A	95,4	95,6	153,0	106,4	95,1	102,4	106,3	104,0	105,7	92,1	100,8	105,4
	B	96,8	110,2										
analogiczny miesiąc poprzedniego roku=100.....	A	115,8	102,8	124,4	132,6	124,4	126,2	144,0	151,1	172,7	174,2	174,6	165,3
	B	167,8	193,5										
Relacje cen skupu ^a żywcza wieprzowego do targowiskowych cen żyta													
	A	4,4	4,3	5,8	5,9	5,2	5,3	6,2	6,0	6,0	5,4	5,3	5,4
	B	6,0	6,3										
Produkcja sprzedana przemysłu ^b (w cenach stałych):													
poprzedni miesiąc=100.....	A	96,5	104,6	115,3	87,9	100,3	102,7	95,6	101,5	95,7	100,5	108,3	95,8
	B	95,1*	101,7										
analogiczny miesiąc poprzedniego roku=100.....	A	116,3	113,6	117,2	110,8	111,2	115,1	108,7	108,3	95,6	95,4	96,8	102,1
	B	100,6*	97,8										
Produkcja budowlano-montażowa ^b (w cenach bieżących):													
poprzedni miesiąc=100.....	A	30,3	113,4	161,8	82,4	115,7	143,4	89,4	96,0	123,9	120,5	145,1	87,4
	B	31,7	108,3										
analogiczny miesiąc poprzedniego roku=100.....	A	126,4	117,0	137,1	104,0	98,4	128,9	110,2	100,2	125,9	154,3	178,6	123,4
	B	128,9	123,1										

a Ceny bieżące bez VAT b W przedsiębiorstwach, w których liczba pracujących przekracza 9 osób.

Tablica 13. Wybrane dane o województwie lubelskim (dok.)

WYSZCZEGÓLNIENIE		01	02	03	04	05	06	07	08	09	10	11	12
A – 2022 B – 2023													
Mieszkania oddane do użytkowania (od początku roku).....	A	537	1111	2125	3041	3607	4497	5028	5873	6829	7670*	9280*	10333*
	B	800	1615										
analogiczny okres poprzedniego roku=100.....	A	55,5	75,4	95,6	107,0	107,9	104,0	95,9	96,7	103,8	104,7	116,0	113,9
	B	149,0	145,4										
Sprzedaż detaliczna towarów a (w cenach bieżących):													
poprzedni miesiąc=100.....	A	83,0	105,3	119,3	102,2	101,7	103,3	102,0	103,5	99,9	101,8	94,1	110,2
	B	75,8	98,0										
analogiczny miesiąc poprzedniego roku=100.....	A	121,7	126,2	123,9	138,1	140,9	137,3	135,6	141,0	136,7	136,5	135,2	124,4
	B	113,6	105,7										
Wskaźnik rentowności obrotu w przedsiębiorstwach ^b :													
brutto ^c (w %)	A	.	.	10,1	.	.	9,0	.	.	8,5	.	.	7,6
	B
netto ^d (w %).....	A	.	.	8,3	.	.	7,6	.	.	7,4	.	.	6,5
	B
Nakłady inwestycyjne ^b (w tys. zł; ceny bieżące).....	A	.	.	828762	.	.	2013866	.	.	3434163	.	.	6024038
	B
analogiczny okres poprzedniego roku =100 (ceny bieżące).....	A	.	.	88,8	.	.	99,8	.	.	104,1	.	.	120,3
	B
Podmioty gospodarki narodowej ^e (stan w końcu okresu).....	A	199397	199636	199916	200347	200826	201563	202599	204461	205122	205664	205963	206117
	B	206341	206968										
w tym spółki handlowe.....	A	16307	16430	16515	16634	16740	16842	16956	17072	17187	17275	17343	17448
	B	17498	17591										
w tym z udziałem kapitału zagranicznego.....	A	2192	2205	2232	2254	2273	2302	2330	2367	2406	2425	2438	2467
	B	2412	2464										

a W przedsiębiorstwach, w których liczba pracujących przekracza 9 osób. b W przedsiębiorstwach, w których liczba pracujących przekracza 49 osób; dane są prezentowane narastająco. c Relacja wyniku finansowego brutto do przychodów z całokształtu działalności. d Relacja wyniku finansowego netto do przychodów z całokształtu działalności. e Bez osób prowadzących indywidualne gospodarstwa w rolnictwie.

Opracowanie merytoryczne:

Urząd Statystyczny w Lublinie

Dyrektor Krzysztof Markowski

ul. Stanisława Leszczyńskiego 48
20-068 Lublin

Tel. 81 533 20 51

Rozpowszechnianie:

Informatorium Statystyczne

Tel. 81 533 27 14



lublin.stat.gov.pl



@Lublin_STAT



@UrządStatystycznyLublin

Powiązane opracowania

[Biuletyn statystyczny nr 2/2023](#)

[Sytuacja społeczno-gospodarcza kraju w lutym 2023 r.](#)

[Biuletyn statystyczny województwa lubelskiego](#)

Temat dostępny w bazach danych

[Bank Danych Lokalnych](#)

Ważniejsze pojęcia dostępne w słowniku

[Przeciętne zatrudnienie](#)

[Bezrobotni zarejestrowani](#)

[Stopa bezrobocia rejestrowanego](#)

[Przeciętne miesięczne wynagrodzenie brutto](#)

[Wskaźnik cen towarów i usług konsumpcyjnych](#)

[Skup produktów rolnych](#)

[Ceny targowiskowe](#)

[Produkcja sprzedana przemysłu](#)

[Sprzedaż produkcji budowlano-montażowej](#)

[Mieszkania oddane do użytkowania](#)

[Sprzedaż detaliczna towarów](#)

[Sprzedaż hurtowa](#)

[Podmioty gospodarki narodowej](#)

[Koniunktura gospodarcza](#)