

# Aktywność ekonomiczna ludności w województwie lubelskim

Stan w III kwartale 2020 r.

30.12.2020 r.

**↑ 54,8%**  
Współczynnik aktywności zawodowej

W województwie lubelskim w III kwartale 2020 r. osoby aktywne zawodowo stanowiły 54,8% ludności w wieku 15 lat i więcej. Wśród aktywnych zawodowo odnotowano 862 tys. osób pracujących i 53 tys. bezrobotnych. W porównaniu z II kwartałem 2020 r. liczba osób pracujących zwiększyła się o 0,6%, a bezrobotnych zmniejszyła się o 1,9%. Odnotowano spadek o 0,7% liczby osób biernych zawodowo, która w III kwartale 2020 r. wyniosła 754 tys. osób.

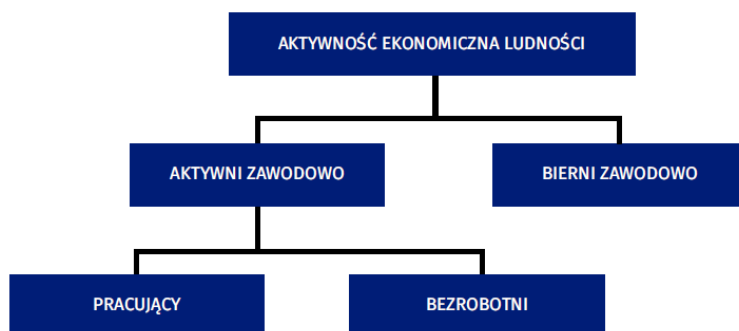
**BAEL - Badanie Aktywności Ekonomicznej Ludności** jest polskim odpowiednikiem badania LFS - Labour Force Survey.

Podstawą prawną badania jest ustawa o statystyce publicznej z 29 czerwca 1995 r. (Dz. U. Nr 88, poz. 439 z 1995 r. z późn. zm.).

BAEL stanowi podstawowe źródło informacji o sytuacji na rynku pracy na poziomie ogólnokrajowym oraz regionalnym. Badanie to obejmuje wszystkie osoby w wieku 15 lat i więcej, będące członkami gospodarstw domowych zamieszkałych w wylosowanych mieszkaniach.

Badanie Aktywności Ekonomicznej ludności prowadzone jest od maja 1992 roku

## Wykres 1. Struktura aktywności ekonomicznej ludności



Podstawowym kryterium podziału ludności, z punktu widzenia aktywności ekonomicznej, na aktywne zawodowo (pracujących i bezrobotnych) oraz biernych zawodowo, jest w tym badaniu praca, tzn. fakt wykonywania, posiadania bądź poszukiwania pracy w badanym tygodniu.

### Podstawowe definicje

*Gospodarstwo domowe* - zespół osób spokrewnionych lub spowinowaconych, a także niespokrewnionych, razem mieszkających i utrzymujących się wspólnie.

*Ludność aktywna zawodowo* - osoby w wieku 15 lat i więcej uznane za pracujące lub bezrobotne, zgodnie z definicjami podanymi poniżej.

*Osoby pracujące* - osoby, które w badanym tygodniu:

- wykonywały pracę przynoszącą zarobek lub dochód jako pracownik najemny, pracujący na własny rachunek lub pomagający członek rodziny,

Metodologia BAEL oparta jest na definicjach zalecanych do stosowania przez Międzynarodową Organizację Pracy i Eurostat

- b. miały pracę, ale jej nie wykonywały:
- z powodu choroby, urlopu macierzyńskiego, rodzicielskiego lub wypoczynkowego,
  - z innych powodów, przy czym długość przerwy w pracy wynosiła do 3 miesięcy lub powyżej 3 miesięcy, ale osoby te były pracownikami najemnymi i w tym czasie otrzymywały co najmniej 50% dotychczasowego wynagrodzenia.

*Osoby bezrobotne* - osoby w wieku 15-74 lata, które spełniały jednocześnie 3 warunki:

- a. w okresie badanego tygodnia nie były osobami pracującymi,
- b. aktywnie poszukiwały pracy,
- c. były gotowe podjąć pracę w ciągu dwóch tygodni następujących po tygodniu badanym.

Do bezrobotnych zaliczane są także osoby, które nie poszukiwały pracy, ponieważ miały pracę zatwierdzoną i oczekiwały na jej rozpoczęcie przez okres nie dłuższy niż 3 miesiące oraz były gotowe tę pracę podjąć.

Przedstawiona powyżej definicja osób bezrobotnych w BAEL różni się od definicji tego pojęcia stosowanej przez Urzędy Pracy. W związku z tym dane na temat liczby i struktury osób bezrobotnych pochodzące z obu tych źródeł różnią się od siebie.

*Ludność bierna zawodowo* – osoby w wieku 15 lat i więcej, które nie zostały zaklasyfikowane jako pracujące lub bezrobotne, tzn. osoby, które w okresie badanego tygodnia:

- a. nie pracowały i nie poszukiwały pracy,
- b. nie pracowały i poszukiwały pracy, ale nie były gotowe do jej podjęcia w ciągu dwóch tygodni następujących po tygodniu badanym,
- c. nie pracowały i nie poszukiwały pracy, ponieważ miały pracę zatwierdzoną i oczekiwały na jej rozpoczęcie w okresie:
  - dłuższym niż 3 miesiące,
  - do 3 miesięcy, ale nie były gotowe tej pracy podjąć.

*Współczynnik aktywności zawodowej* - procentowy udział aktywnych zawodowo w ogólnej liczbie ludności w wieku 15 lat i więcej danej kategorii.

*Wskaźnik zatrudnienia* - procentowy udział pracujących w ogólnej liczbie ludności w wieku 15 lat i więcej danej kategorii.

*Stopa bezrobocia* - procentowy udział bezrobotnych w liczbie aktywnych zawodowo danej kategorii.

Publikacja prezentuje wstępne dane dotyczące osób pracujących, bezrobotnych i biernych zawodowo uzyskane z Badania Aktywności Ekonomicznej Ludności przeprowadzonego w III kwartale 2020 r. na terenie województwa lubelskiego w porównaniu z wynikami badań przeprowadzonych w II kwartale 2020 r. i III kwartale 2019 r. Do uogólnienia wyników badania na populację generalną zastosowano dane o ludności Polski w wieku 15 lat i więcej, pochodzące z bilansów ludności według stanu w dniu 31.12.2016 r. (opracowanych na podstawie wyników NSP 2011). Od I kwartału 2016 r. wprowadzono w BAEL kalibrację wyników na poziomie województwa, w miejsce stosowanej wcześniej kalibracji na poziomie kraju, z uwzględnieniem stosowanych wcześniej kryteriów demograficznych.

Z uwagi na reprezentacyjny charakter badania, zalecana jest szczególna ostrożność w postępowaniu się danymi o wartości mniejszej niż 20 tys. W niniejszym opracowaniu w przypadku wielkości mniejszych niż 10 tys. nie podano konkretnych wartości ze względu na wysoki losowy błąd próby. Dane te zastąpiono znakiem umownym: „.” (kropka). W poprzednich opracowaniach wartości te wynosiły odpowiednio 15 i 5 tys.

W niektórych przypadkach sumy składników mogą się różnić od podanych wielkości „ogółem” ze względu na zaokrąglenia dokonywane przy uwzględnieniu wyników badania.

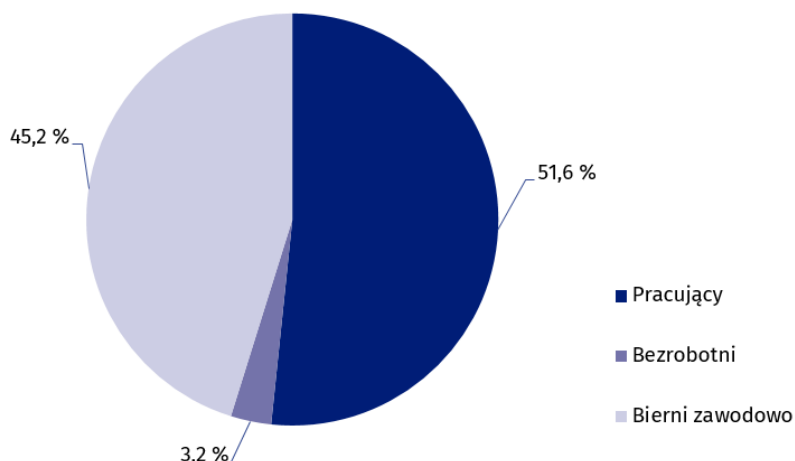
### **Aktywność ekonomiczna ludności**

Według danych BAEL w III kwartale 2020 r. zbiorowość osób aktywnych zawodowo w województwie lubelskim liczyła 915 tys. osób, co stanowiło 5,4% ogólnej liczby osób aktywnych zawodowo w kraju. Liczba osób biernych zawodowo wyniosła natomiast 754 tys. osób, co stanowiło 5,7% wielkości krajowej.

W ogólnej liczbie aktywnych zawodowo przeważali mężczyźni (55,7%), a biorąc pod uwagę miejsce zamieszkania - mieszkańcy wsi (53,6%).

Wśród osób aktywnych zawodowo było więcej mężczyzn niż kobiet oraz osób mieszkających na wsi niż w mieście

**Wykres 2. Struktura ludności w wieku 15 lat i więcej według aktywności ekonomicznej w III kwartale 2020 r.**



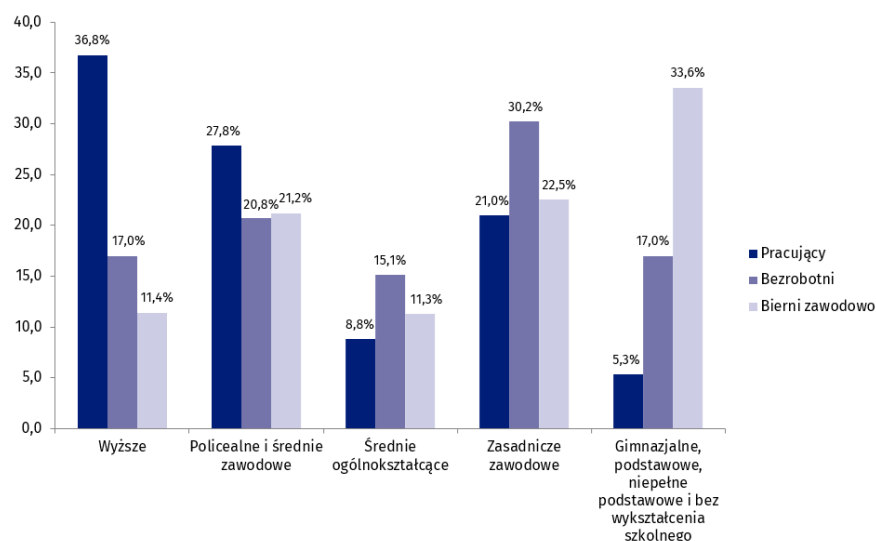
Wskaźnik obciążenia pracujących osobami niepracującymi (w przeliczeniu na 100 pracujących) wyniósł 93,6. Wśród aktywnych zawodowo na 100 mężczyzn przypadało 79 kobiet, a na 100 mieszkańców wsi przypadało 87 z miast.

**Tablica 1. Aktywność ekonomiczna ludności w wieku 15 lat i więcej według płci i miejsca zamieszkania**

Wyszczególnienie	Ogółem	Aktywni zawodowo			Bierni zawodowo	Współczynnik aktywności zawodowej	Wskaźnik zatrudnienia	Stopa bezrobocia
		razem	pracujący	bezrobotni				
	w tysiącach					w %		
III kw. 2019 r.								
<b>OGÓŁEM</b>	<b>1673</b>	<b>919</b>	<b>876</b>	<b>43</b>	<b>755</b>	<b>54,9</b>	<b>52,4</b>	<b>4,7</b>
mężczyźni	803	509	485	24	294	63,4	60,4	4,7
kobiety	870	410	392	18	460	47,1	45,1	4,4
MIASTA	763	418	395	23	345	54,8	51,8	5,5
WIEŚ	911	501	481	20	410	55,0	52,8	4,0
II kw. 2020 r.								
<b>OGÓŁEM</b>	<b>1670</b>	<b>911</b>	<b>857</b>	<b>54</b>	<b>759</b>	<b>54,6</b>	<b>51,3</b>	<b>5,9</b>
mężczyźni	801	510	483	27	292	63,7	60,3	5,3
kobiety	868	402	374	27	467	46,3	43,1	6,7
MIASTA	761	406	386	21	355	53,4	50,7	5,2
WIEŚ	909	505	471	33	404	55,6	51,8	6,5
III kw. 2020 r.								
<b>OGÓŁEM</b>	<b>1669</b>	<b>915</b>	<b>862</b>	<b>53</b>	<b>754</b>	<b>54,8</b>	<b>51,6</b>	<b>5,8</b>
mężczyźni	801	510	478	32	291	63,7	59,7	6,3
kobiety	868	405	384	21	463	46,7	44,2	5,2
MIASTA	760	425	395	30	336	55,9	52,0	7,1
WIEŚ	908	490	467	23	418	54,0	51,4	4,7

W województwie lubelskim wśród osób aktywnych zawodowo najwięcej, bo 35,7% ogółu, ukończyło szkołę wyższą. Najmniejszą grupę aktywnych zawodowo (6,0%) stanowiły osoby z wykształceniem gimnazjalnym, podstawowym, niepełnym podstawowym i bez wykształcenia szkolnego.

**Wykres 3. Struktura ludności w wieku 15 lat i więcej według aktywności ekonomicznej i poziomu wykształcenia w III kwartale 2020 r.**

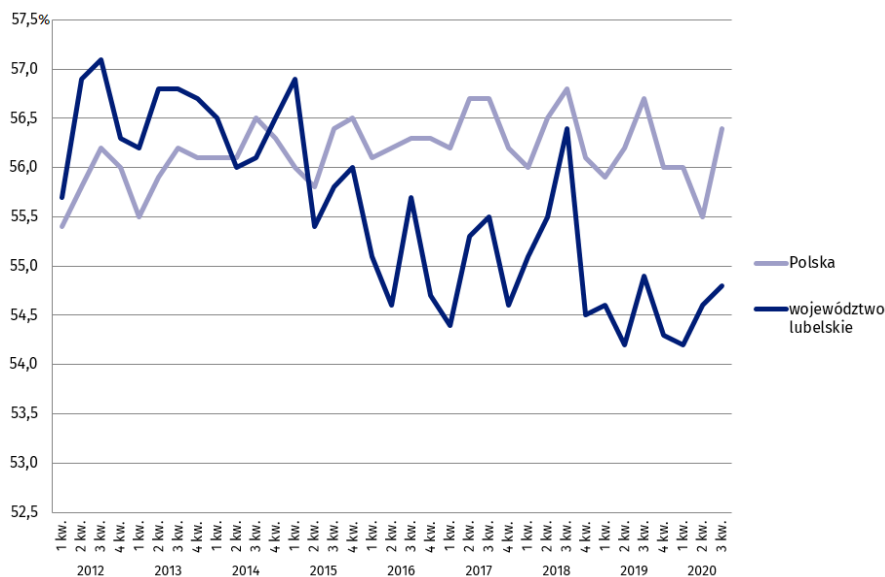


**Tablica 2. Aktywność ekonomiczna ludności w wieku 15 lat i więcej według wykształcenia**

Wyszczególnienie	Ogółem	Aktywni zawodowo		Bierni zawodowo
		pracujący	bezrobotni	
w tysiącach				
III kw. 2019 r.				
<b>OGÓŁEM</b>	<b>1673</b>	<b>876</b>	<b>43</b>	<b>755</b>
wyższe	395	316	.	71
policealne i średnie zawodowe	418	242	11	165
średnie ogólnokształcące	162	69	.	87
zasadnicze zawodowe	362	188	12	162
gimnazjalne, podstawowe, niepełne podstawowe i bez wykształcenia szkolnego	336	60	.	269
II kw. 2020 r.				
<b>OGÓŁEM</b>	<b>1670</b>	<b>857</b>	<b>54</b>	<b>759</b>
wyższe	438	330	10	98
policealne i średnie zawodowe	416	235	15	166
średnie ogólnokształcące	165	76	.	82
zasadnicze zawodowe	354	184	14	157
gimnazjalne, podstawowe, niepełne podstawowe i bez wykształcenia szkolnego	297	32	.	256
III kw. 2020 r.				
<b>OGÓŁEM</b>	<b>1669</b>	<b>862</b>	<b>53</b>	<b>754</b>
wyższe	413	317	.	86
policealne i średnie zawodowe	411	240	11	160
średnie ogólnokształcące	169	76	.	85
zasadnicze zawodowe	367	181	16	170
gimnazjalne, podstawowe, niepełne podstawowe i bez wykształcenia szkolnego	308	46	.	253

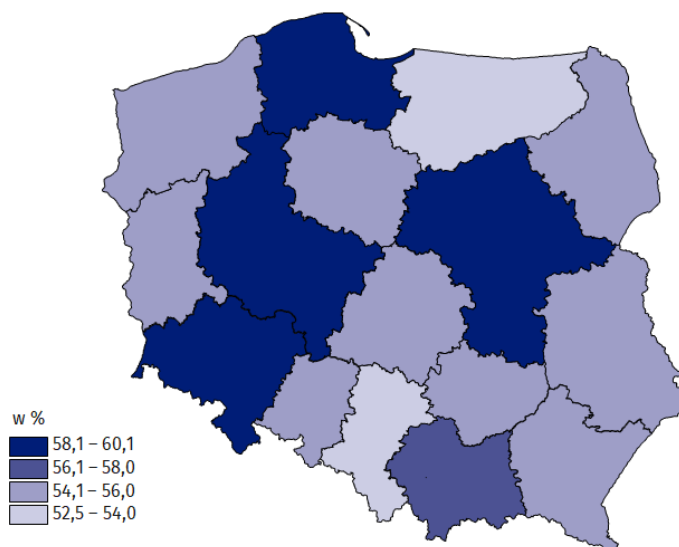
Współczynnik aktywności zawodowej wyrażony udziałem pracujących i bezrobotnych w populacji osób w wieku 15 lat i więcej wyniósł dla województwa lubelskiego w III kwartale 2020 r. 54,8%. Oznacza to, że na każde 100 osób, które ukończyły 15 lat przypadało 55 osób aktywnych zawodowo.

**Wykres 4. Współczynnik aktywności zawodowej w latach 2012-2020**



Województwo lubelskie znalazło się w III kwartale 2020 r. na 13 miejscu pod względem współczynnika aktywności zawodowej (najwyższą wartość osiągnął on w województwie mazowieckim - 60,1%, zaś najniższą w województwie śląskim - 52,5%).

**Mapa 1. Współczynnik aktywności zawodowej w III kwartale 2020 r.**



W III kwartale 2020 r. wyższy współczynnik aktywności zawodowej na terenie województwa lubelskiego odnotowano w populacji mężczyzn (63,7%) niż kobiet (46,7%). W miastach współczynnik ten wyniósł 55,9%, a na wsi 54,0%.

Rozpatrując wiek badanych, najwyższy współczynnik aktywności zawodowej odnotowano wśród osób w wieku 35-44 lata (88,1%). Natomiast najniższy współczynnik aktywności zawodowej odnotowano w grupie osób w wieku 55 lat i więcej (24,0%).

Najwyższy współczynnik aktywności zawodowej według poziomu wykształcenia badanej grupy mieszkańców województwa lubelskiego w wieku 15 lat i więcej dotyczył osób, które ukończyły szkołę wyższą i wyniósł 79,2%. Wśród osób z wykształceniem gimnazjalnym, podstawowym, niepełnym podstawowym i bez wykształcenia szkolnego współczynnik ten ukształtował się na najniższym poziomie i wyniósł 17,9%.

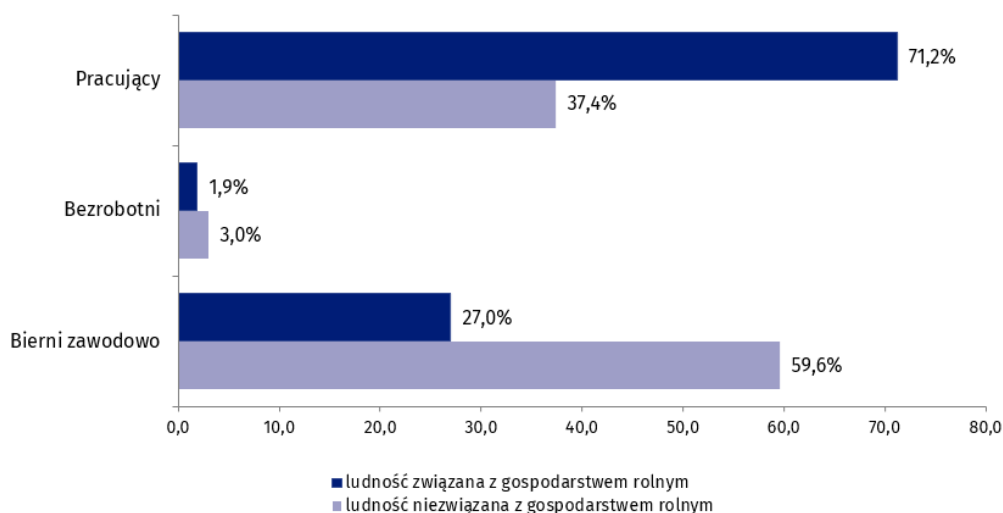
Najmniejszy udział osób aktywnych zawodowo w populacji osób w wieku 15 lat i więcej stanowiły osoby w wieku 55 lat i więcej

**Tablica 3. Współczynnik aktywności zawodowej według wieku i poziomu wykształcenia**

Wyszczególnienie	2019		2020	
	III kwartał	II kwartał	III kwartał	
	w %			
<b>OGÓŁEM</b>	<b>54,9</b>	<b>54,6</b>	<b>54,8</b>	
Osoby w wieku:				
15 – 24 lata	33,8	28,4	33,3	
25 – 34	81,5	81,5	80,1	
35 – 44	85,9	85,3	88,1	
45 – 54	87,6	87,4	86,6	
55 lat i więcej	24,0	24,9	24,0	
produkcyjnym	75,5	76,4	76,8	
15 – 64 lata	69,1	69,7	70,1	
Osoby z wykształceniem:				
wyższym	82,0	77,6	79,2	
policealnym i średnim zawodowym	60,5	60,1	61,1	
średnim ogólnokształcącym	45,7	50,3	49,7	
zasadniczym zawodowym	55,2	55,6	53,7	
gimnazjalnym, podstawowym, niepełnym podstawowym i bez wykształcenia szkolnego	19,9	13,8	17,9	

W III kwartale 2020 r. mieszkańcy wsi stanowili 54,4% ludności województwa w wieku 15 lat i więcej. Wśród wszystkich mieszkańców wsi 41,6% to ludność związana z gospodarstwem rolnym. Natomiast w ogólnej liczbie osób aktywnych zawodowo zamieszkałych na wsi osoby aktywne zawodowo związane z gospodarstwem rolnym stanowiły 56,3%. Współczynnik aktywności zawodowej ludności wiejskiej wyniósł 54,0%, a wśród ludności związanej z gospodarstwem rolnym ukształtował się na poziomie 73,0%.

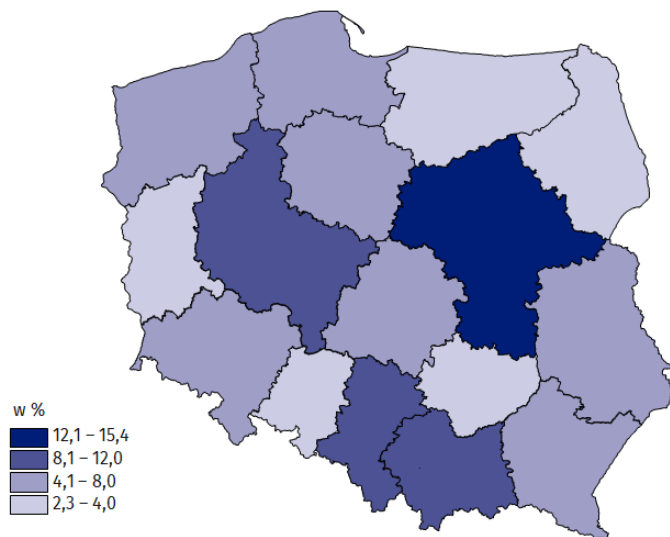
**Wykres 5. Struktura aktywności ekonomicznej ludności wiejskiej według związków z gospodarstwem rolnym w III kwartale 2020 r.**



## Pracujący

W województwie lubelskim w III kwartale 2020 r. zbiorowość osób pracujących liczyła 862 tys., tj. 94,2% wszystkich aktywnych zawodowo (w kraju 96,7%).

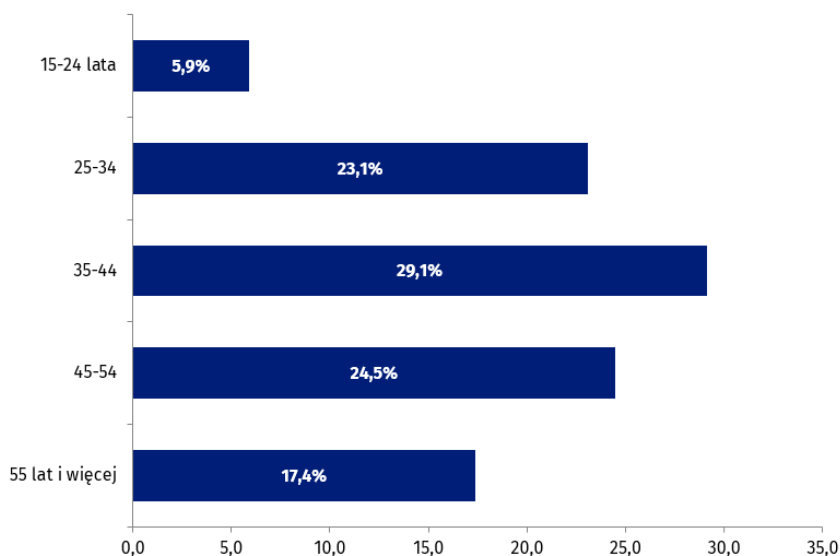
Mapa 2 . Udział osób pracujących w ogólnej ich liczbie w Polsce w III kwartale 2020 r.



Wśród osób pracujących 467 tys. stanowili mieszkańcy wsi (54,2% ogółu pracujących), zaś mieszkańcy miast - 395 tys. W analizowanym kwartale 2020 r. mężczyźni stanowili 55,5% ogółu pracujących. Najliczniejszą grupę wiekową wśród pracujących stanowiły osoby w wieku 35-44 lata (29,1% ogółu pracujących). Biorąc pod uwagę poziom wykształcenia wśród pracujących, najliczniejszą zbiorowość stanowiły osoby z wykształceniem wyższym (36,8% ogółu pracujących).

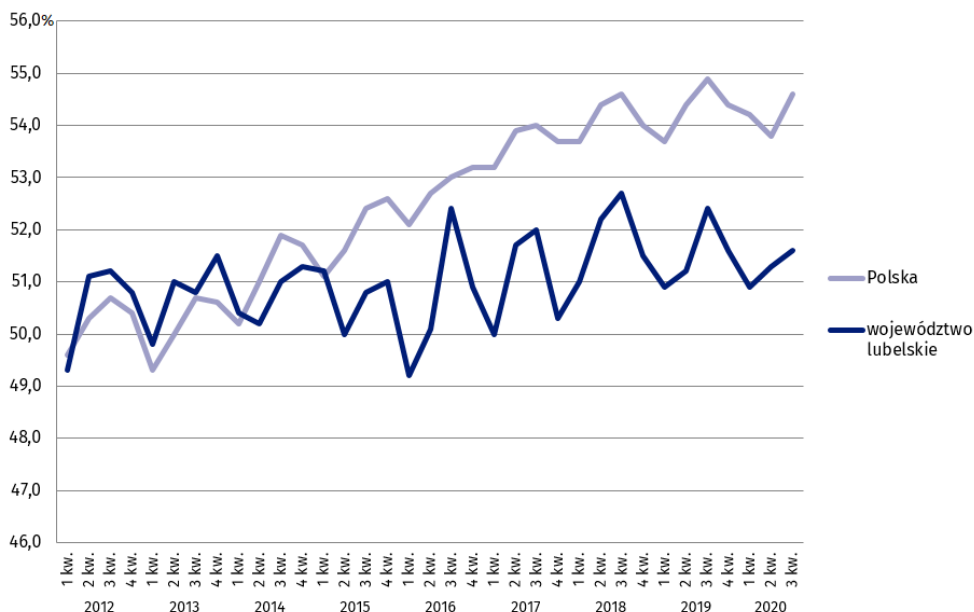
Wśród osób pracujących przeważali mężczyźni oraz osoby z wykształceniem wyższym

Wykres 6. Pracujący według wieku w III kwartale 2020 r.

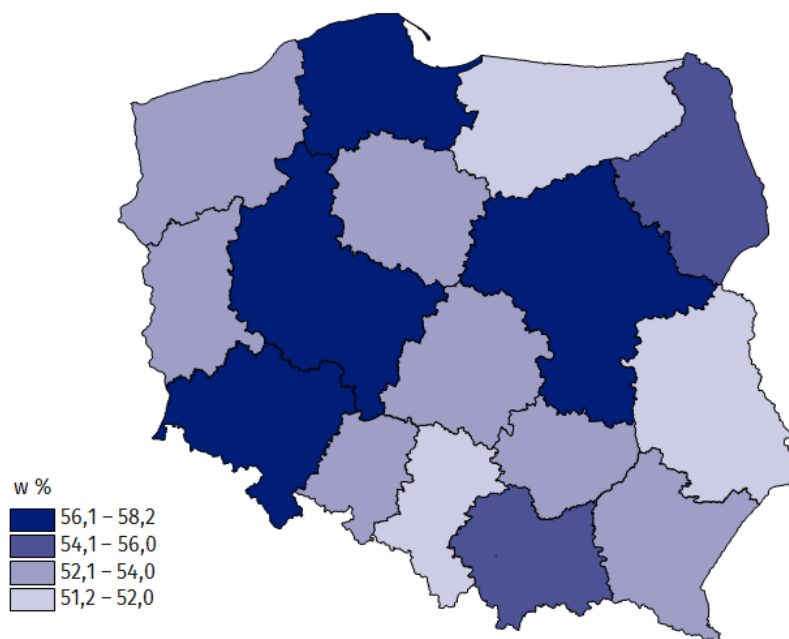


Wskaźnik zatrudnienia oznaczający udział pracujących w liczbie ludności w wieku 15 lat i więcej w omawianym okresie wyniósł 51,6%. W przypadku mężczyzn wskaźnik ten wyniósł 59,7%, zaś w przypadku kobiet – 44,2%. Dla ludności wiejskiej ogółem odnotowano wskaźnik zatrudnienia w wysokości 51,4%, natomiast dla ludności wiejskiej związanej z gospodarstwem rolnym – 71,2%.

**Wykres 7. Wskaźnik zatrudnienia w latach 2012-2020**



**Mapa 3. Wskaźnik zatrudnienia w III kwartale 2020 r.**



Najwyższy wskaźnik zatrudnienia w badanym okresie osiągnął wartość 85,7% i dotyczył osób w wieku 35-44 lata. Z kolei najniższy wskaźnik zatrudnienia odnotowano wśród osób w wieku 55 lat i więcej (22,8%).

Biorąc pod uwagę poziom wykształcenia, najwyższy wskaźnik zatrudnienia odnotowano wśród osób z wykształceniem wyższym (76,8%), natomiast najniższy wskaźnik - w grupie osób z wykształceniem gimnazjalnym, podstawowym, niepełnym podstawowym i bez wykształcenia szkolnego (14,9%).

Największy udział pracujących w populacji osób w wieku 15 lat i więcej stanowiły w województwie lubelskim osoby w wieku 35-44 lata



**Tablica 4. Wskaźnik zatrudnienia według wieku i poziomu wykształcenia**

Wyszczególnienie	2019		2020		
	III kwartał	II kwartał	III kwartał		
	w %				
<b>OGÓŁEM</b>	<b>52,4</b>	<b>51,3</b>	<b>51,6</b>		
Osoby w wieku:					
15 – 24 lata	27,4	22,8	26,2		
25 – 34	76,7	75,6	74,5		
35 – 44	83,5	81,6	85,7		
45 – 54	85,7	83,0	83,1		
55 lat i więcej	23,2	24,2	22,8		
produkcyjnym	71,8	71,7	72,2		
15 – 64 lata	65,8	65,5	65,9		
Osoby z wykształceniem:					
wyższym	80,0	75,3	76,8		
policealnym i średnim zawodowym	57,9	56,5	58,4		
średnim ogólnokształcącym	42,6	46,1	45,0		
zasadniczym zawodowym	51,9	52,0	49,3		
gimnazjalnym, podstawowym, niepełnym podstawowym i bez wykształcenia szkolnego	17,9	10,8	14,9		

W III kwartale 2020 r. w sektorze prywatnym pracowało 615 tys. osób (71,3% ogółu pracujących). Wśród nich przeważali mężczyźni (62,3%).

Grupa pracowników najemnych (osób zatrudnionych w podmiotach publicznych lub u pracodawcy prywatnego) liczyła w omawianym okresie 630 tys. osób (73,1% ogółu pracujących). Pracę najemną na czas nieokreślony, tj. stałą wykonywało 500 tys. osób (79,4%), zaś na czas określony 130 tys. osób (20,6%).

Grupa pracodawców oraz pracujących na własny rachunek liczyła w tym czasie 201 tys. osób, stanowiąc 23,3% ogółu pracujących na terenie województwa lubelskiego.

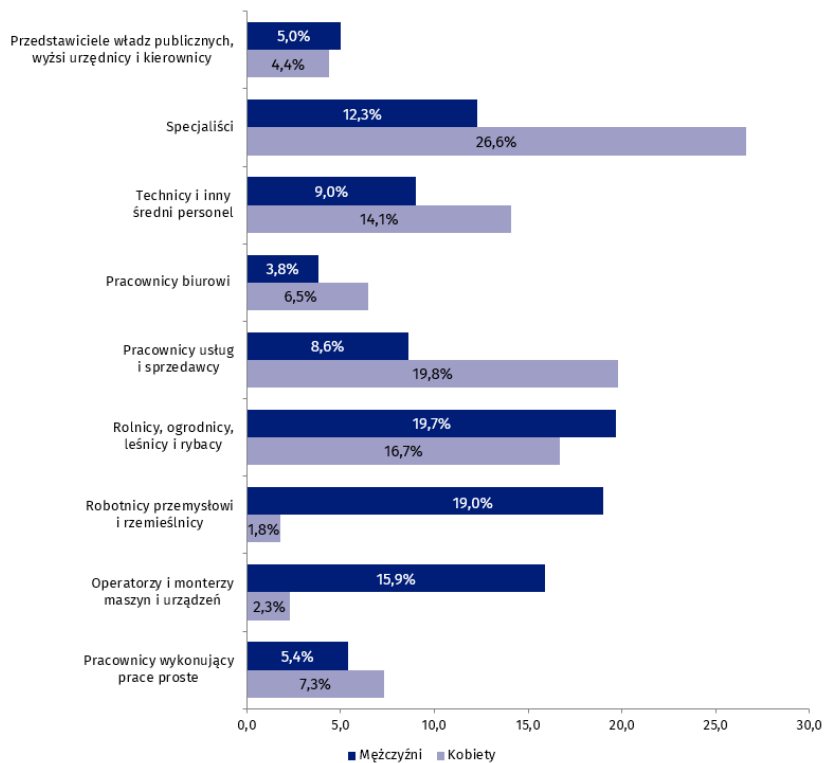
Pracownicy najemni stanowili w województwie lubelskim 73,1% ogółu pracujących

**Tablica 5. Pracujący według statusu zatrudnienia**

Wyszczególnienie	III kwartał 2019 r.			II kwartał 2020 r.			III kwartał 2020 r.		
	ogółem	mężczyźni	kobiety	ogółem	mężczyźni	kobiety	ogółem	mężczyźni	kobiety
	w tysiącach								
<b>OGÓŁEM</b>	<b>876</b>	<b>485</b>	<b>392</b>	<b>857</b>	<b>483</b>	<b>374</b>	<b>862</b>	<b>478</b>	<b>384</b>
Sektor publiczny	233	90	143	270	106	164	247	95	152
Sektor prywatny	643	394	249	587	376	210	615	383	232
pracownicy najemni	392	239	153	360	230	130	383	238	145
pracodawcy i pracujący na własny rachunek	218	140	78	198	135	63	201	130	72
pomagający członkowie rodzin	32	15	17	29	11	18	31	15	15

Najbardziej liczne grupy wśród osób pracujących w III kwartale 2020 r. stanowili: specjaliści (18,7% ogółu pracujących) oraz rolnicy, ogrodnicy, leśnicy i rybacy (18,3% ogółu pracujących). Z kolei najmniej liczne grupy stanowili w tym okresie: przedstawiciele władz publicznych, wyżsi urzędnicy i kierownicy (4,8% ogółu pracujących), pracownicy biurowi (4,9% ogółu pracujących) oraz pracownicy wykonujący prace proste (6,3% ogółu pracujących). Więcej kobiet niż mężczyzn pracowało przede wszystkim w grupach: pracownicy usług i sprzedawcy (64,4%) oraz specjaliści (63,4%), natomiast więcej mężczyzn niż kobiet pracowało przede wszystkim w grupach: robotnicy przemysłowi i rzemieślnicy (92,9%) oraz operatorzy i monterzy maszyn i urządzeń (88,4%).

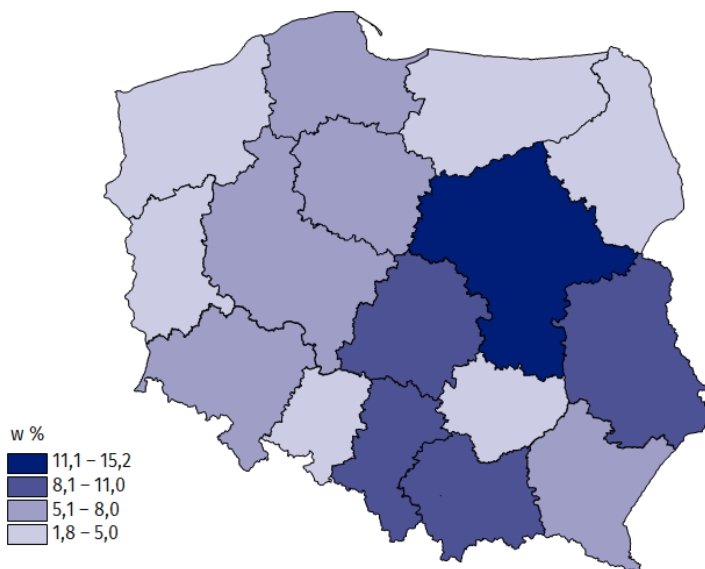
**Wykres 8. Pracujący według grup zawodów w III kwartale 2020 r.**



### Bezrobotni

Według wyników BAEL w III kwartale 2020 r. w województwie lubelskim było 53 tys. bezrobotnych, z tego 23 tys. na wsi (43,4%). W analizowanym kwartale 39,6% bezrobotnych stanowiły kobiety (21 tys.).

**Mapa 4 . Udział osób bezrobotnych w ogólnej ich liczbie w Polsce w III kwartale 2020 r.**

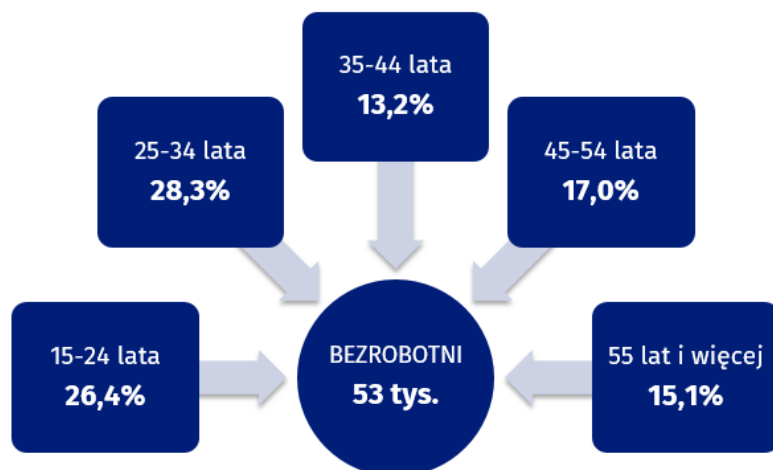


W III kwartale 2020 r. najwięcej bezrobotnych było wśród osób w wieku 25-34 lata (28,3% ogółu bezrobotnych), a najmniej wśród osób w wieku 35-44 lata (13,2% ogółu bezrobotnych).

Pod względem poziomu wykształcenia najliczniejsze grupy bezrobotnych stanowiły osoby z wykształceniem zasadniczym zawodowym (30,2% ogółu bezrobotnych) oraz policealnym i średnim zawodowym (20,8% ogółu bezrobotnych).

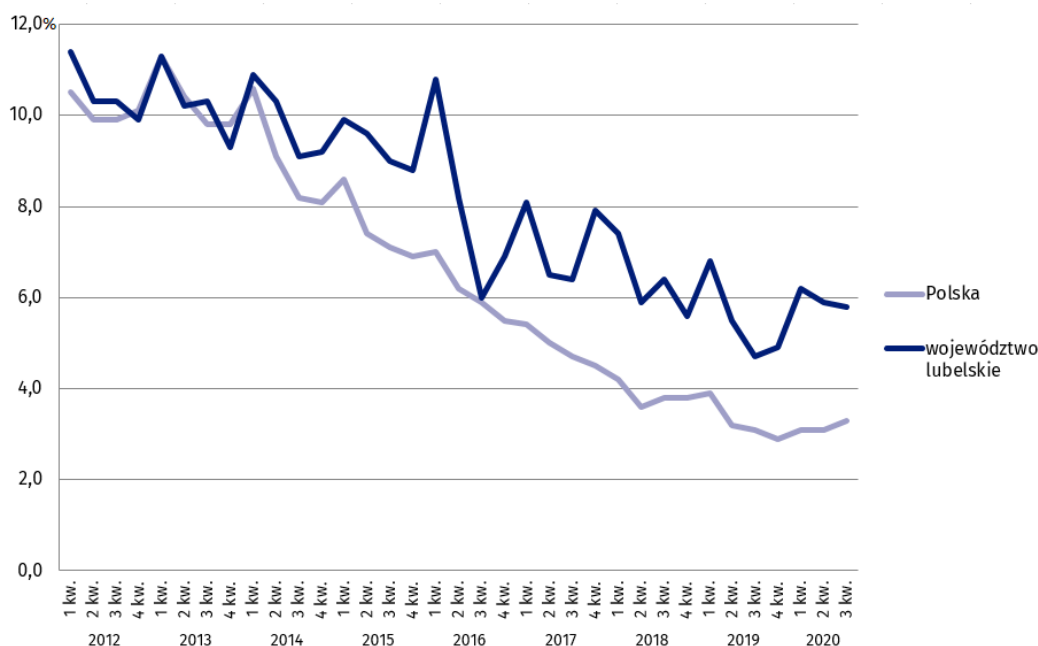
Wśród bezrobotnych najliczniejszą grupę stanowiły osoby w wieku 25-34 lata, zaś najmniej bezrobotnych było w grupie osób w wieku 35-44 lata

**Wykres 9. Bezrobotni według wieku w III kwartale 2020 r.**

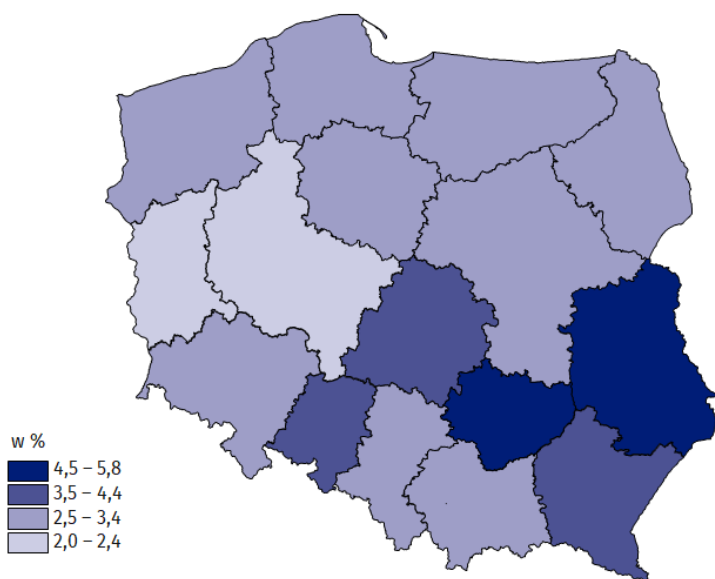


W III kwartale 2020 r. stopa bezrobocia ogółem wyniosła 5,8% (wśród kobiet – 5,2%, zaś wśród mężczyzn – 6,3%). W miastach stopa bezrobocia była wyższa niż na wsi (7,1% wobec 4,7%). W przypadku ludności wiejskiej związanej z gospodarstwem rolnym wyniosła 2,5%, a dla ludności niezwiązanej z gospodarstwem rolnym – 7,5%.

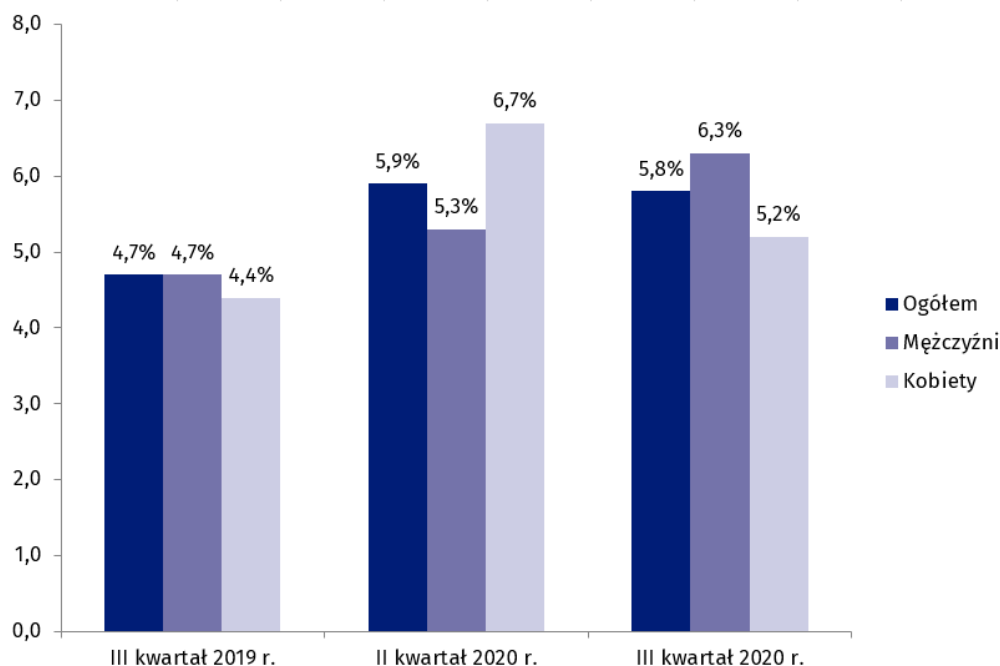
**Wykres 10. Stopa bezrobocia w latach 2012 – 2020**



Mapa 5. Stopa bezrobocia w III kwartale 2020 r.



Wykres 11. Stopa bezrobocia w województwie lubelskim



W analizowanym kwartale 2020 r. na najwyższym poziomie utrzymywała się stopa bezrobocia w grupie osób w wieku 15-24 lata (21,5%). Najniższy poziom osiągnęła ona w tym czasie w grupie osób w wieku 35-44 lata (2,7%).

Najwyższą stopę bezrobocia odnotowano w tym okresie wśród osób z wykształceniem gimnazjalnym, podstawowym, niepełnym podstawowym i bez wykształcenia szkolnego (16,4%), natomiast najniższą w grupie osób z wykształceniem wyższym (2,8%).

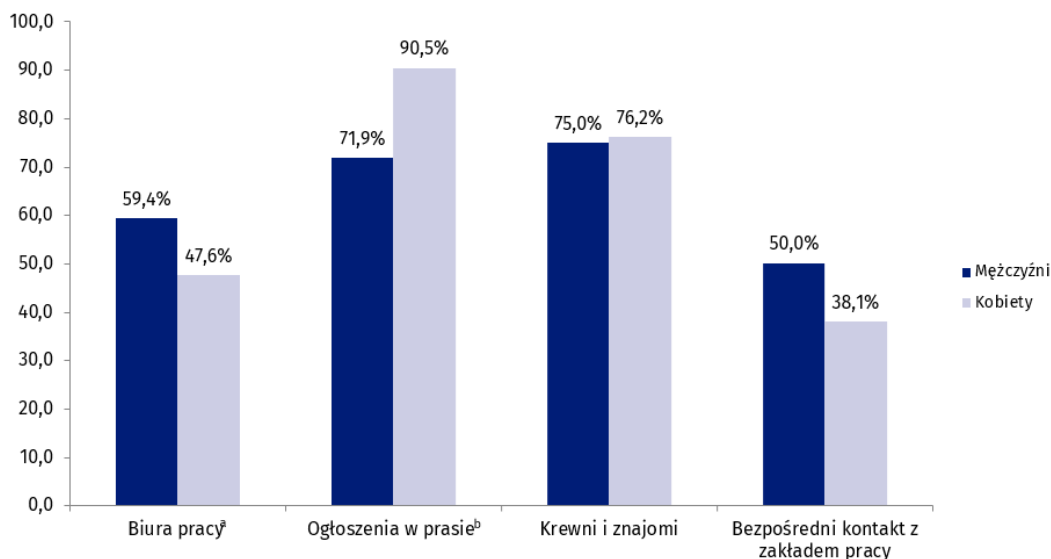
Najniższą stopę bezrobocia odnotowano w grupie osób z wykształceniem wyższym, najwyższą – z wykształceniem gimnazjalnym, podstawowym, niepełnym podstawowym i bez wykształcenia szkolnego

**Tablica 6. Stopa bezrobocia według wieku i poziomu wykształcenia**

Wyszczególnienie	2019		2020	
	III kwartał	II kwartał	III kwartał	
	w %			
<b>OGÓŁEM</b>	<b>4,7</b>	<b>5,9</b>	<b>5,8</b>	
Osoby w wieku:				
15 – 24 lata	19,1	19,6	21,5	
25 – 34	5,8	7,7	7,0	
35 – 44	2,4	4,4	2,7	
45 – 54	2,3	5,0	4,1	
55 lat i więcej	3,2	3,0	5,1	
produkcyjnym	4,8	6,1	5,9	
15 – 64 lata	4,7	6,1	5,9	
Osoby z wykształceniem:				
wyższym	2,5	2,9	2,8	
policealnym i średnim zawodowym	4,3	6,0	4,4	
średnim ogólnokształcącym	6,8	8,4	9,5	
zasadniczym zawodowym	6,0	7,1	8,1	
gimnazjalnym, podstawowym, niepełnym podstawowym i bez wykształcenia szkolnego	9,0	22,0	16,4	

Bezrobotni poszukując pracy korzystali z ogłoszeń w prasie (79,2%), z pośrednictwa krewnych i znajomych (73,6%) oraz z usług biur pracy (56,6%). Bezpośredni kontakt z zakładem pracy wykorzystywało 43,4% bezrobotnych.

**Wykres 12. Bezrobotni według metod poszukiwania pracy w III kwartale 2020 r.**



<sup>a</sup> Odpowiedź "Biura pracy" uwzględnia odpowiedzi "Powiatowy urząd pracy" i "Prywatne biuro pośrednictwa pracy"

<sup>b</sup> Odpowiedź "Ogłoszenia w prasie" obejmuje odpowiedzi "Zamieszczanie, odpowiadanie na ogłoszenia" i "Przeglądanie ogłoszeń"

Analizując czas poszukiwania pracy w III kwartale 2020 r. można zauważyć, iż najliczniejszą grupę stanowili bezrobotni poszukujący pracy do 3 miesięcy włącznie (37,7%). Przeciętny czas poszukiwania pracy przez osoby bezrobotne wyniósł w tym okresie 9,4 miesiąca.

**Tablica 7. Bezrobotni według przeciętnego czasu poszukiwania pracy**

Wyszczególnienie	Ogółem	Mężczyźni	Kobiety	Miasta	Wieś
	w tysiącach				
III kw. 2019 r.					
<b>OGÓŁEM</b>	<b>43</b>	<b>24</b>	<b>18</b>	<b>23</b>	<b>20</b>
Przeciętny czas poszukiwania pracy w miesiącach	7,7	7,8	7,7	7,7	7,9
II kw. 2020 r.					
<b>OGÓŁEM</b>	<b>54</b>	<b>27</b>	<b>27</b>	<b>21</b>	<b>33</b>
Przeciętny czas poszukiwania pracy w miesiącach	14,4	15,8	12,9	16,8	11,0
III kw. 2020 r.					
<b>OGÓŁEM</b>	<b>53</b>	<b>32</b>	<b>21</b>	<b>30</b>	<b>23</b>
Przeciętny czas poszukiwania pracy w miesiącach	9,4	9,9	8,9	8,5	11,8

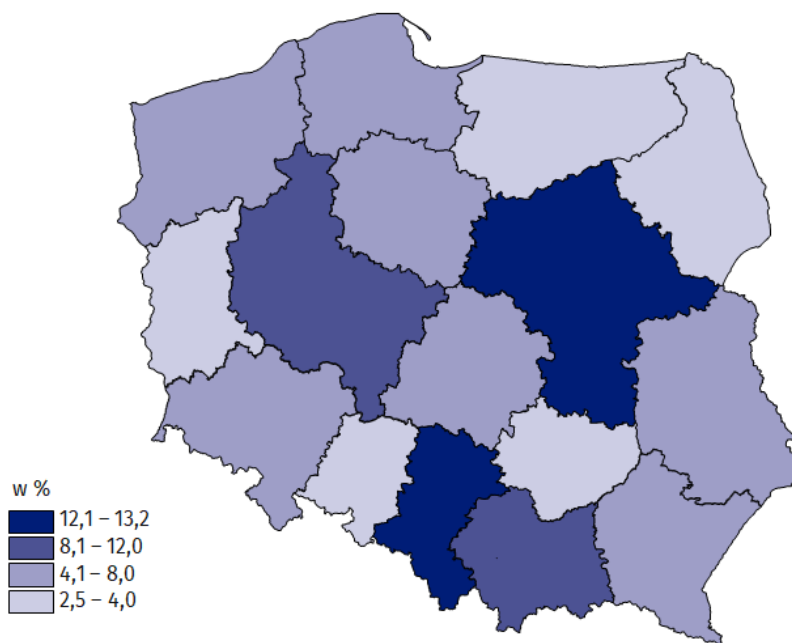
### Bierni zawodowo

W województwie lubelskim w III kwartale 2020 r. zbiorowość biernych zawodowo liczyła 754 tys. Ponad połowę tej grupy osób stanowiły kobiety (61,4%) oraz mieszkańcy wsi (55,4%). Większość osób biernych zawodowo to osoby w wieku 55 lat i więcej (66,6%).

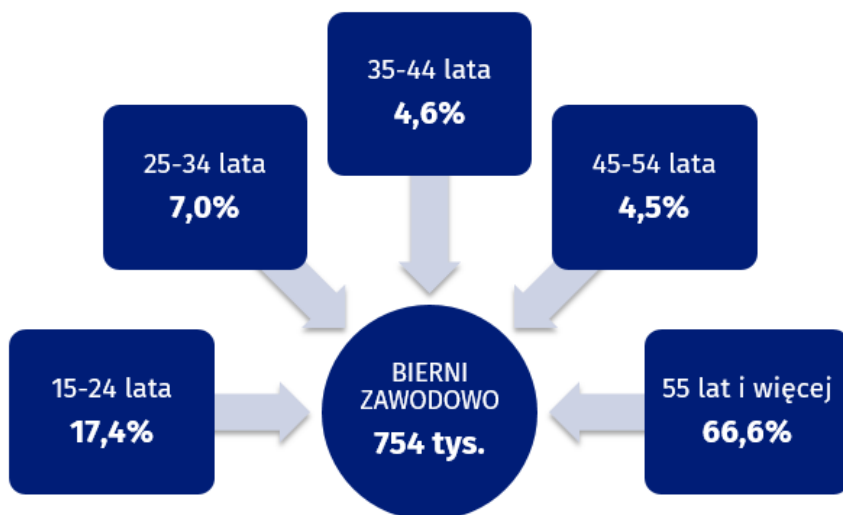
W strukturze biernych zawodowo mieszkańców województwa lubelskiego, przyjmując za kryterium poziom wykształcenia, najliczniejszą grupę stanowiły osoby z wykształceniem gimnazjalnym, podstawowym, niepełnym podstawowym i bez wykształcenia szkolnego (253 tys. osób), a ich udział w ogólnej liczbie tej zbiorowości wyniósł 33,6%.

W grupie osób biernych zawodowo było więcej kobiet niż mężczyzn oraz osób mieszkających na wsi niż w mieście

Mapa 6. Udział osób biernych zawodowo w ogólnej ich liczbie w Polsce w III kwartale 2020 r.



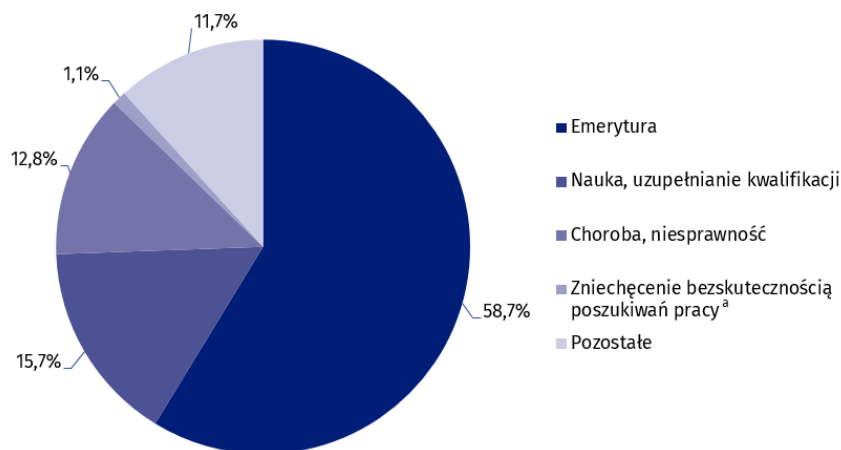
Wykres 13. Bierni zawodowo według wieku w III kwartale 2020 r.



W województwie lubelskim w III kwartale 2020 r. zbiorowość osób nieposzukujących pracy liczyła 751 tys. Ponad połowę osób należących do tej grupy stanowiły kobiety (61,4%) oraz mieszkańcy wsi (55,4%). Przewagę mężczyzn odnotowano w grupie osób nieposzukujących pracy z powodu choroby, niesprawności (59,4%).

Mężczyźni przeważali w grupie osób nieposzukujących pracy z powodu choroby, niesprawności

**Wykres 14. Osoby nieposzukujące pracy według przyczyn w III kwartale 2020 r.**



<sup>a</sup> Odpowiedź "Zniechęcenie bezskutecznością poszukiwań pracy" obejmuje odpowiedzi "Respondent jest przekonany, że nie znajdzie odpowiedniej pracy" i "Respondent wyczerpał możliwości znalezienia pracy"

**Tablica 8. Bierni zawodowo w wieku 15 lat i więcej według przyczyn bierności**

Wyszczególnienie	Ogółem	Mężczyźni	Kobiety	Miasta	Wieś
	w tysiącach				
III kw. 2019 r.					
<b>OGÓŁEM</b>	<b>755</b>	<b>294</b>	<b>460</b>	<b>345</b>	<b>410</b>
w tym osoby nieposzukujące pracy	754	294	460	344	410
w tym według przyczyn:					
nauka, uzupełnianie kwalifikacji	121	58	63	56	66
emerytura	427	148	279	203	224
choroba, niesprawność	97	60	37	39	58
II kw. 2020 r.					
<b>OGÓŁEM</b>	<b>759</b>	<b>292</b>	<b>467</b>	<b>355</b>	<b>404</b>
w tym osoby nieposzukujące pracy	752	290	462	351	400
w tym według przyczyn:					
nauka, uzupełnianie kwalifikacji	124	60	64	54	70
emerytura	437	152	285	219	218
choroba, niesprawność	87	47	39	38	48
III kw. 2020 r.					
<b>OGÓŁEM</b>	<b>754</b>	<b>291</b>	<b>463</b>	<b>336</b>	<b>418</b>
w tym osoby nieposzukujące pracy	751	290	461	335	416
w tym według przyczyn:					
nauka, uzupełnianie kwalifikacji	118	56	62	49	69
emerytura	441	155	286	212	229
choroba, niesprawność	96	57	40	41	56



W przypadku cytowania danych Głównego Urzędu Statystycznego prosimy o zamieszczenie informacji: „Źródło danych GUS”, a przypadku publikowania obliczeń dokonanych na danych opublikowanych przez GUS prosimy o zamieszczenie informacji: „Opracowanie własne na podstawie danych GUS”.

Opracowanie merytoryczne:  
**Urząd Statystyczny w Lublinie**  
**Dyrektor Krzysztof Markowski**  
Tel: 81 533 20 51

Rozpowszechnianie:  
**Informatorium**  
**Osoba ds. kontaktów z mediami**  
**Elżbieta Łoś**  
Tel: 81 533 27 14  
e-mail: [E.Los@stat.gov.pl](mailto:E.Los@stat.gov.pl)



[www.lublin.stat.gov.pl](http://www.lublin.stat.gov.pl)



[@LUBLIN\\_STAT](https://twitter.com/LUBLIN_STAT)



[@GlownyUrzadStatystyczny](https://www.facebook.com/GlownyUrzadStatystyczny)

#### **Powiązane opracowania**

[Monitoring Rynku Pracy - Kwartalna informacja o rynku pracy w trzecim kwartale 2020 r.](#)

[Bezrobocie rejestrowane w województwie lubelskim w I półroczu 2020 r.](#)

[Rynek pracy w województwie lubelskim w 2019 r.](#)

#### **Temat dostępny w bazach danych**

[Bank Danych Lokalnych](#)

#### **Ważniejsze pojęcia dostępne w słowniku**

[Aktywność Ekonomiczna](#)

[Bezrobotni według BAEL, NSP 2002 i NSP 2011](#)

[Ludność aktywna zawodowo według BAEL, NSP 2002 i NSP 2011](#)

[Ludność bierna zawodowo według BAEL, NSP 2002 i NSP 2011](#)

[Pracujący według BAEL, NSP 2002 i NSP 2011](#)

[Stopa bezrobocia według BAEL](#)

[Informacja Głównego Urzędu Statystycznego na temat zmian wprowadzanych od 2021 r. w BAEL](#)