

Aktywność ekonomiczna ludności w województwie lubelskim

Stan w IV kwartale 2018 r.

↓ 54,5%

Wskaźnik aktywności zawodowej

W województwie lubelskim w IV kwartale 2018 r. ludność aktywna zawodowo stanowiła 54,5% ludności w wieku 15 lat i więcej. Wśród osób aktywnych zawodowo zanotowano 867 tys. osób pracujących i 51 tys. bezrobotnych. W porównaniu z III kwartałem 2018 r. liczba osób pracujących zmniejszyła się o 2,5%, a bezrobotnych - o 16,4%. Odnotowano natomiast wzrost o 4,1% liczby osób biernych zawodowo, która w IV kwartale 2018 r. wyniosła 766 tys. osób.

BAEL - Badanie Aktywności Ekonomicznej Ludności jest polskim odpowiednikiem badania LFS - Labour Force Survey przeprowadzanego we wszystkich krajach europejskich. Podstawą prawną badania jest ustawa o statystyce publicznej z 29 czerwca 1995 r. (Dz. U. Nr 88, poz. 439 z 1995 r. z późn. zm.).

BAEL stanowi podstawowe źródło informacji o sytuacji na rynku pracy na poziomie ogólnokrajowym oraz regionalnym. Badanie to obejmuje wszystkie osoby w wieku 15 lat i więcej, będące członkami gospodarstw domowych zamieszkałych w wylosowanych mieszkaniach.

Schemat 1. Struktura aktywności ekonomicznej ludności



Podstawowym kryterium podziału ludności, z punktu widzenia aktywności ekonomicznej, na aktywnych zawodowo (pracujących i bezrobotnych) oraz biernych zawodowo, jest w tym badaniu praca, tzn. fakt wykonywania, posiadania bądź poszukiwania pracy w badanym tygodniu.

Podstawowe definicje

Gospodarstwo domowe - zespół osób spokrewnionych lub spowinowaconych, a także niespokrewnionych, razem mieszkających i utrzymujących się wspólnie.

Ludność aktywna zawodowo - osoby w wieku 15 lat i więcej uznane za pracujące lub bezrobotne, zgodnie z definicjami podanymi poniżej.

Osoby pracujące - osoby, które w badanym tygodniu:

- wykonywały pracę przynoszącą zarobek lub dochód jako pracownik najemny, pracujący na własny rachunek lub pomagający członek rodziny,

29.03.2019 r.

Badanie Aktywności Ekonomicznej Ludności prowadzone jest od maja 1992 roku

Metodologia BAEL oparta jest na definicjach zalecanych do stosowania przez Międzynarodową Organizację Pracy i Eurostat

- miały pracę, ale jej nie wykonywały:
 - z powodu choroby, urlopu macierzyńskiego, rodzicielskiego lub wypoczynkowego,
 - z innych powodów, przy czym długość przerwy w pracy wynosiła do 3 miesięcy lub powyżej 3 miesięcy, ale osoby te były pracownikami najemnymi i w tym czasie otrzymywały co najmniej 50% dotychczasowego wynagrodzenia.

Osoby bezrobotne - osoby w wieku 15-74 lata, które spełniały jednocześnie 3 warunki:

- w okresie badanego tygodnia nie były osobami pracującymi,
- aktywnie poszukiwały pracy,
- były gotowe podjąć pracę w ciągu dwóch tygodni następujących po tygodniu badanym.

Do bezrobotnych zaliczane są także osoby, które nie poszukiwały pracy, ponieważ miały pracę załatwioną i oczekiwały na jej rozpoczęcie przez okres nie dłuższy niż 3 miesiące oraz były gotowe tę pracę podjąć.

Przedstawiona powyżej definicja osób bezrobotnych w BAEL różni się od definicji tego pojęcia stosowanej przez Urzędy Pracy. W związku z tym dane na temat liczby i struktury osób bezrobotnych pochodzące z obu tych źródeł różnią się od siebie.

Ludność bierna zawodowo - osoby w wieku 15 lat i więcej, które nie zostały zaklasyfikowane jako pracujące lub bezrobotne, tzn. osoby, które w okresie badanego tygodnia:

- nie pracowały i nie poszukiwały pracy,
- nie pracowały i poszukiwały pracy, ale nie były gotowe do jej podjęcia w ciągu dwóch tygodni następujących po tygodniu badanym,
- nie pracowały i nie poszukiwały pracy, ponieważ miały pracę załatwioną i oczekiwały na jej rozpoczęcie w okresie:
 - dłuższym niż 3 miesiące,
 - do 3 miesięcy, ale nie były gotowe tej pracy podjąć.

Współczynnik aktywności zawodowej - procentowy udział aktywnych zawodowo w ogólnej liczbie ludności w wieku 15 lat i więcej danej kategorii.

Wskaźnik zatrudnienia - procentowy udział pracujących w ogólnej liczbie ludności w wieku 15 lat i więcej danej kategorii.

Stopa bezrobocia - procentowy udział bezrobotnych w liczbie aktywnych zawodowo danej kategorii.

Publikacja prezentuje wstępne dane dotyczące osób pracujących, bezrobotnych i biernych zawodowo uzyskane z Badania Aktywności Ekonomicznej Ludności przeprowadzonego w IV kwartale 2018 r. na terenie województwa lubelskiego w porównaniu z wynikami badań przeprowadzonych w IV kwartale 2017 r i III kwartale 2018 r. Do uogólnienia wyników badania na populację generalną zastosowano dane o ludności Polski w wieku 15 lat i więcej, pochodzące z bilansów ludności wg stanu w dniu 31.12.2016 r. (opracowanych na podstawie wyników NSP 2011). Od I kwartału 2016 r. wprowadzono w BAEL kalibrację wyników na poziomie województwa, w miejsce stosowanej dotąd kalibracji na poziomie kraju, z uwzględnieniem stosowanych dotąd kryteriów demograficznych.

Z uwagi na reprezentacyjną metodę badania zalecana jest ostrożność w postępowaniu się danymi o wartości mniejszej niż 15 tys. W niniejszym opracowaniu w przypadku wielkości mniejszych niż 5 tys. nie podano konkretnych wartości ze względu na wysoki losowy błąd próby; dane te zastąpiono znakiem umownym: „.” (kropka). W niektórych przypadkach sumy składników mogą się różnić od podanych wielkości „ogółem” ze względu na zaokrąglenia dokonywane przy uwzględnieniu wyników badania.

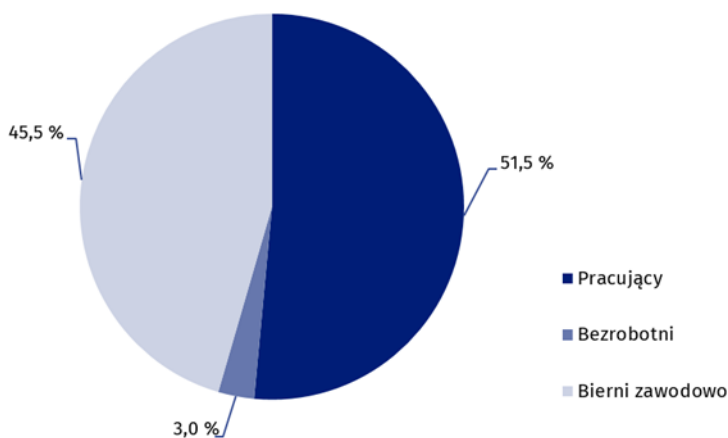
Aktywność ekonomiczna ludności

Według danych BAEL w IV kwartale 2018 r. zbiorowość osób aktywnych zawodowo w województwie lubelskim liczyła 918 tys. osób, co stanowiło 5,4% ogólnej liczby osób aktywnych zawodowo w kraju. Liczba osób biernych zawodowo wyniosła natomiast 766 tys. osób, co stanowiło 5,7% wielkości krajowej.

Wśród osób aktywnych zawodowo było więcej mężczyzn niż kobiet oraz osób mieszkających na wsi niż w mieście

W ogólnej liczbie aktywnych zawodowo przeważali mężczyźni (55,2%), a biorąc pod uwagę miejsce zamieszkania - mieszkańcy wsi (53,7%).

Wykres 1. Struktura ludności w wieku 15 lat i więcej według aktywności ekonomicznej w IV kwartale 2018 r.



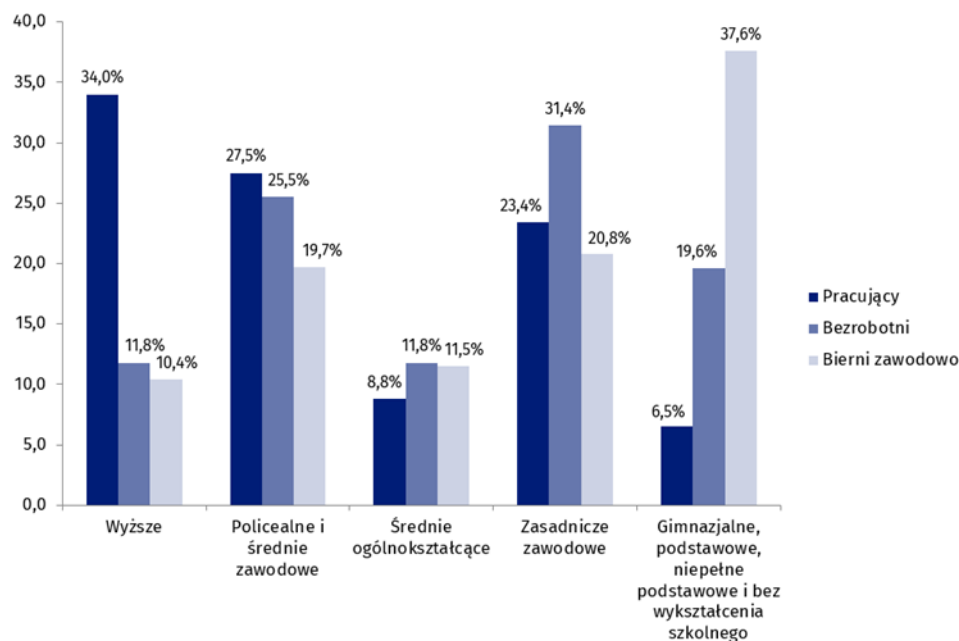
Wskaźnik obciążenia pracujących osobami niepracującymi (w przeliczeniu na 1000 pracujących) wyniósł 942. Wśród aktywnych zawodowo na 100 mężczyzn przypadło 81 kobiet, a na 100 mieszkańców wsi przypadło 86 z miast.

Tablica 1. Aktywność ekonomiczna ludności w wieku 15 lat i więcej według płci i miejsca zamieszkania

Wyszczególnienie	Ogółem	Aktywni zawodowo			Bierni zawodowo	Współczynnik aktywności zawodowej	Wskaźnik zatrudnienia	Stopa bezrobocia
		razem	pracujący	bezrobotni				
		w tysiącach						
IV kw. 2017 r.								
OGÓŁEM	1698	927	854	73	770	54,6	50,3	7,9
mężczyźni	815	513	471	42	302	62,9	57,8	8,2
kobiety	882	414	383	31	469	46,9	43,4	7,5
MIASTA	776	412	379	32	364	53,1	48,8	7,8
WIEŚ	921	515	475	41	406	55,9	51,6	8,0
III kw. 2018 r.								
OGÓŁEM	1686	951	889	61	736	56,4	52,7	6,4
mężczyźni	809	523	488	35	286	64,6	60,3	6,7
kobiety	877	428	401	27	449	48,8	45,7	6,3
MIASTA	771	442	414	28	328	57,3	53,7	6,3
WIEŚ	915	508	475	33	407	55,5	51,9	6,5
IV kw. 2018 r.								
OGÓŁEM	1685	918	867	51	766	54,5	51,5	5,6
mężczyźni	809	507	479	28	302	62,7	59,2	5,5
kobiety	876	412	389	23	464	47,0	44,4	5,6
MIASTA	769	425	405	20	345	55,3	52,7	4,7
WIEŚ	915	493	462	31	422	53,9	50,5	6,3

W województwie lubelskim wśród osób aktywnych zawodowo najwięcej, bo 32,7% ogółu, ukończyło szkołę wyższą. Najmniejszą grupę aktywnych zawodowo (7,1%) stanowiły osoby z wykształceniem gimnazjalnym, podstawowym, niepełnym podstawowym i bez wykształcenia szkolnego.

Wykres 2. Struktura ludności w wieku 15 lat i więcej według aktywności ekonomicznej i poziomu wykształcenia w IV kwartale 2018 r.

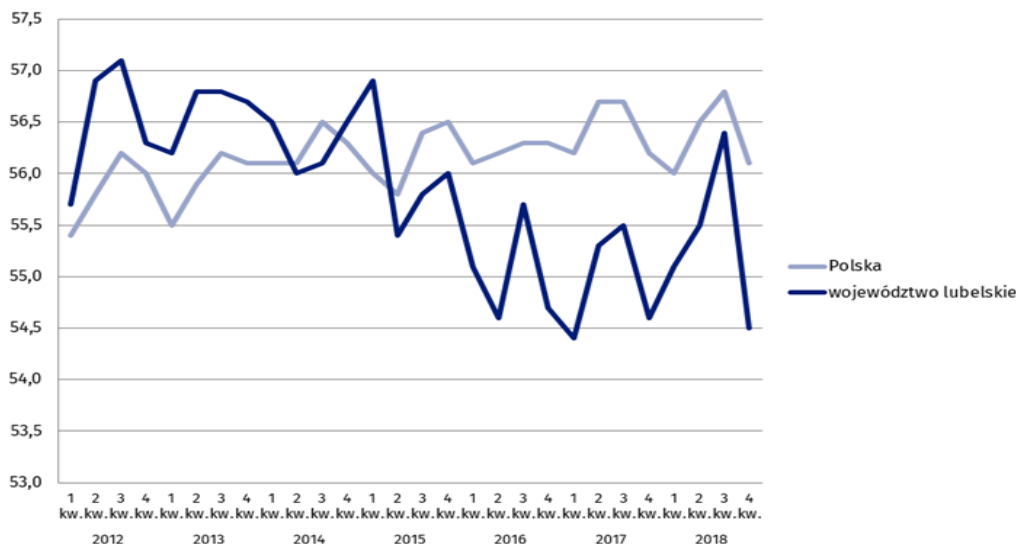


Tablica 2. Aktywność ekonomiczna ludności w wieku 15 lat i więcej według wykształcenia

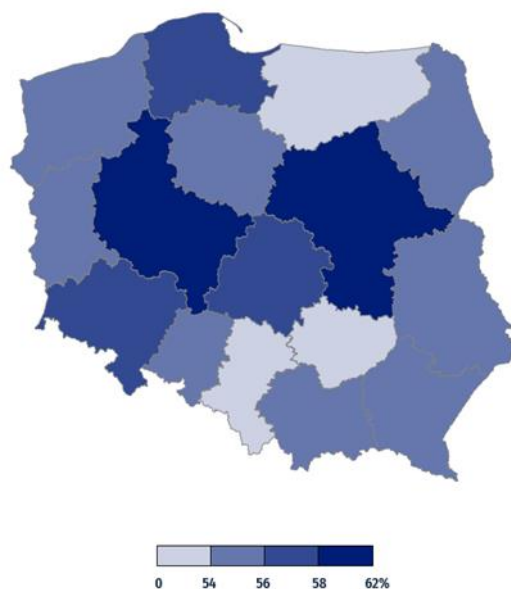
Wyszczególnienie	Ogółem	Aktywni zawodowo			Bierni zawodowo
		razem	pracujący	bezrobotni	
w tysiącach					
IV kw. 2017 r.					
OGÓŁEM	1698	927	854	73	770
wyższe	352	271	255	15	81
policealne i średnie zawodowe	432	281	262	19	151
średnie ogólnokształcące	158	77	65	12	81
zasadnicze zawodowe	391	239	219	20	153
gimnazjalne, podstawowe, niepełne podstawowe i bez wykształcenia szkolnego	365	60	52	8	305
III kw. 2018 r.					
OGÓŁEM	1686	951	889	61	736
wyższe	370	308	298	10	62
policealne i średnie zawodowe	422	262	247	15	160
średnie ogólnokształcące	173	92	82	10	81
zasadnicze zawodowe	369	221	202	19	148
gimnazjalne, podstawowe, niepełne podstawowe i bez wykształcenia szkolnego	351	67	60	8	284
IV kw. 2018 r.					
OGÓŁEM	1685	918	867	51	766
wyższe	380	300	295	6	80
policealne i średnie zawodowe	403	252	238	13	151
średnie ogólnokształcące	170	81	76	6	88
zasadnicze zawodowe	378	219	203	16	159
gimnazjalne, podstawowe, niepełne podstawowe i bez wykształcenia szkolnego	354	65	56	10	288

Współczynnik aktywności zawodowej wyrażony udziałem pracujących i bezrobotnych w populacji osób w wieku 15 lat i więcej w IV kwartale 2018 r. wyniósł 54,5%. Oznacza to, że na każde 100 osób, które ukończyły 15 lat przypadało 55 osób aktywnych zawodowo. W omawianym kwartale wyższy współczynnik aktywności zawodowej odnotowano w populacji mężczyzn (62,7%) niż kobiet (47,0%). W miastach współczynnik ten wyniósł 55,3%, a na wsi 53,9%.

Wykres 3. Współczynnik aktywności zawodowej w latach 2012-2018



Mapa 1. Współczynnik aktywności zawodowej w IV kwartale 2018 r.



Rozpatrując wiek badanych, najwyższy współczynnik aktywności zawodowej (86,0%) odnotowano wśród osób w wieku 45-54 lata. Natomiast najniższy współczynnik aktywności zawodowej (24,2%) odnotowano w grupie osób w wieku 55 lat i więcej.

Najwyższy współczynnik aktywności zawodowej według poziomu wykształcenia badanej grupy mieszkańców województwa lubelskiego w wieku 15 lat i więcej dotyczył osób, które ukończyły szkołę wyższą i wyniósł 78,9%. Wśród osób z wykształceniem gimnazjalnym, podstawowym, niepełnym podstawowym i bez wykształcenia szkolnego współczynnik ten ukształtował się na najniższym poziomie i wyniósł 18,4%.

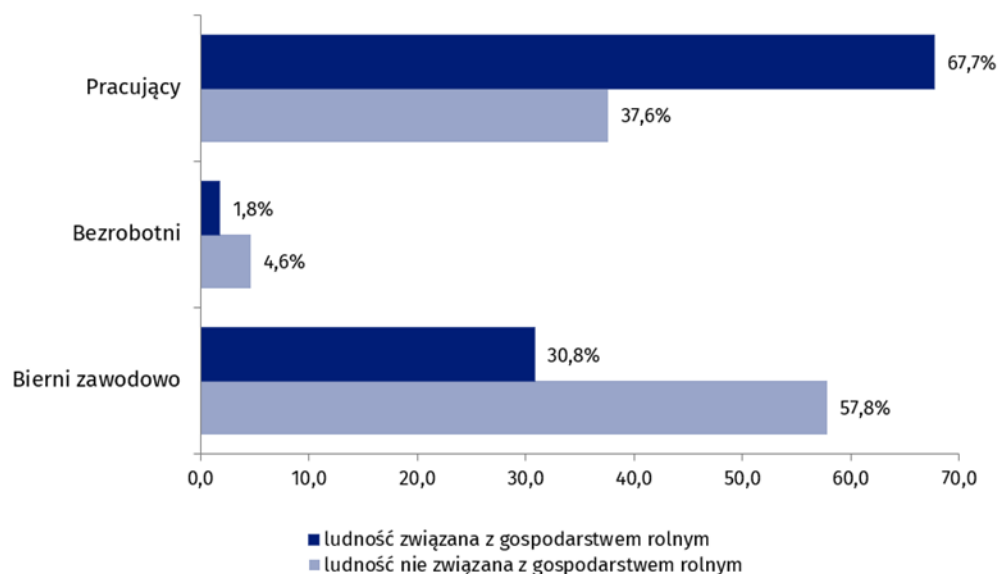
Najmniejszy udział osób aktywnych zawodowo w populacji osób w wieku 15 lat i więcej stanowiły osoby w wieku 55 lat i więcej

Tablica 3. Współczynnik aktywności zawodowej według wieku i poziomu wykształcenia

Wyszczególnienie	2017		2018	
	IV kwartał	III kwartał	IV kwartał	
	w %			
OGÓŁEM	54,6	56,4	54,5	
Osoby w wieku:				
15 – 24 lata	32,7	33,3	29,3	
25 – 34	80,7	82,7	83,3	
35 – 44	87,9	88,7	85,6	
45 – 54	84,4	86,4	86,0	
55 lat i więcej	24,2	26,1	24,2	
produkcyjnym	74,6	77,1	75,1	
15 – 64 lata	68,3	70,5	68,5	
Osoby z wykształceniem:				
wyższym	77,0	83,2	78,9	
policealnym i średnim zawodowym	65,0	62,1	62,5	
średnim ogólnokształcącym	48,7	53,2	47,6	
zasadniczym zawodowym	61,1	59,9	57,9	
gimnazjalnym, podstawowym, niepełnym podstawowym i bez wykształcenia szkolnego	16,4	19,1	18,4	

W IV kwartale 2018 r. mieszkańcy wsi stanowili 54,3% ludności województwa w wieku 15 lat i więcej. Wśród wszystkich mieszkańców wsi 43,3% to ludność związana z gospodarstwem rolnym. Natomiast w ogólnej liczbie osób aktywnych zawodowo zamieszkałych na wsi osoby aktywne zawodowo związane z gospodarstwem rolnym stanowiły 55,6%. Współczynnik aktywności zawodowej ludności wiejskiej wyniósł 53,9%, a wśród ludności związanej z gospodarstwem rolnym ukształtował się na poziomie 69,2%.

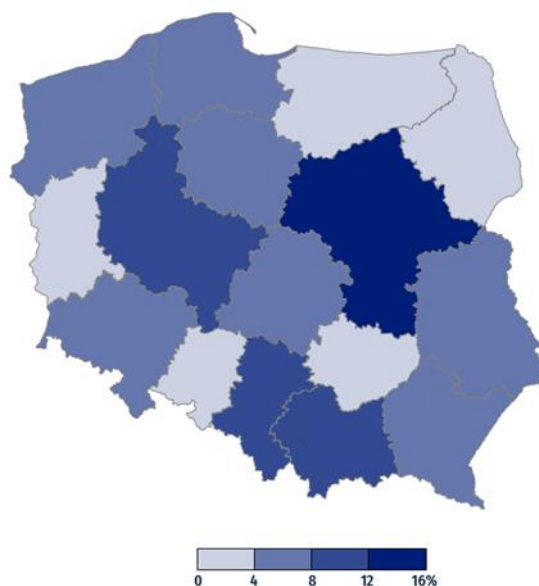
Wykres 4. Struktura aktywności ekonomicznej ludności wiejskiej według związków z gospodarstwem rolnym w IV kwartale 2018 r.



Pracujący

W województwie lubelskim w IV kwartale 2018 r. zbiorowość osób pracujących liczyła 867 tys., tj. 94,4% wszystkich aktywnych zawodowo (w kraju 96,2%).

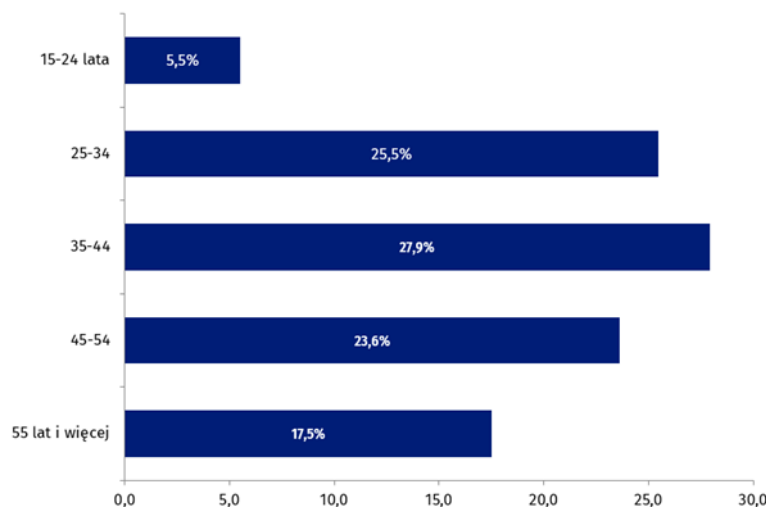
Mapa 2 . Udział osób pracujących w ogólnej ich liczbie w Polsce w IV kwartale 2018 r.



Wśród osób pracujących 462 tys. stanowili mieszkańcy wsi (53,3% ogółu pracujących), zaś mieszkańcy miast - 405 tys. W analizowanym kwartale 2018 r. mężczyźni stanowili 55,2% ogółu pracujących. Najliczniejszą grupę wiekową wśród pracujących stanowiły osoby w wieku 35-44 lata (27,9% ogółu pracujących). Biorąc pod uwagę poziom wykształcenia wśród pracujących, najliczniejszą zbiorowość stanowiły osoby z wykształceniem wyższym (34,0% ogółu pracujących).

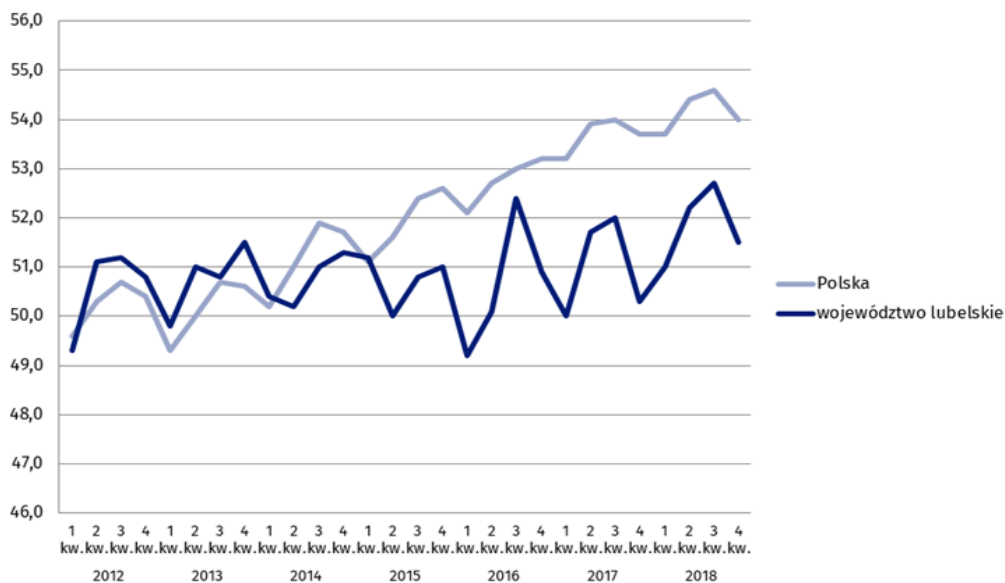
Wśród osób pracujących przeważali mężczyźni oraz osoby z wykształceniem wyższym

Wykres 5. Pracujący według wieku w IV kwartale 2018 r.

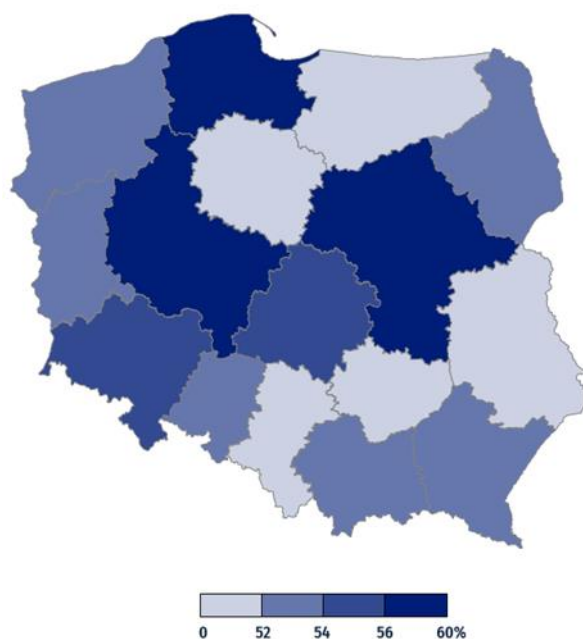


Wskaźnik zatrudnienia oznaczający udział pracujących w liczbie ludności w wieku 15 lat i więcej w omawianym okresie wyniósł 51,5%. W przypadku mężczyzn wskaźnik ten wyniósł 59,2%, zaś w przypadku kobiet - 44,4%. Dla ludności wiejskiej ogółem odnotowano wskaźnik zatrudnienia w wysokości 50,5%, natomiast dla ludności wiejskiej związanej z gospodarstwem rolnym - 67,7%.

Wykres 6. Wskaźnik zatrudnienia w latach 2012-2018



Mapa 3. Wskaźnik zatrudnienia w IV kwartale 2018 r.



Najwyższy wskaźnik zatrudnienia w badanym okresie osiągnął wartość 82,9% i dotyczył osób w wieku 35-44 lata. Z kolei najniższy wskaźnik zatrudnienia odnotowano wśród osób w wieku 15-24 lata (23,1%).

Biorąc pod uwagę poziom wykształcenia, najwyższy wskaźnik zatrudnienia odnotowano wśród osób z wykształceniem wyższym (77,6%), natomiast najniższy wskaźnik - w grupie osób z wykształceniem gimnazjalnym, podstawowym, niepełnym podstawowym i bez wykształcenia szkolnego (15,8%).

Największy udział w populacji osób pracujących w wieku 15 lat i więcej stanowiły w województwie lubelskim osoby w wieku 35-44 lata

Tablica 4. Wskaźnik zatrudnienia według wieku i poziomu wykształcenia

Wyszczególnienie	2017		2018	
	IV kwartał	III kwartał	IV kwartał	
	w %			
OGÓŁEM	50,3	52,7	51,5	
Osoby w wieku:				
15 – 24 lata	22,6	26,7	23,1	
25 – 34	72,8	73,9	78,4	
35 – 44	84,1	85,2	82,9	
45 – 54	80,0	83,6	82,0	
55 lat i więcej	23,2	25,7	23,3	
produkcyjnym	68,6	71,9	70,9	
15 – 64 lata	62,9	65,8	64,7	
Osoby z wykształceniem:				
wyższym	72,4	80,5	77,6	
policealnym i średnim zawodowym	60,6	58,5	59,1	
średnim ogólnokształcącym	41,1	47,4	44,7	
zasadniczym zawodowym	56,0	54,7	53,7	
gimnazjalnym, podstawowym, niepełnym podstawowym i bez wykształcenia szkolnego	14,2	17,1	15,8	

W IV kwartale 2018 r. w województwie lubelskim w sektorze prywatnym pracowało 625 tys. osób, czyli 72,1% ogółu pracujących. Większość osób zatrudnionych w sektorze prywatnym stanowili mężczyźni (61,1%), natomiast w sektorze publicznym - kobiety (60,1%).

W IV kwartale 2018 r. grupa pracowników najemnych, czyli osób zatrudnionych na podstawie stosunku pracy w podmiotach publicznych lub u pracodawcy prywatnego liczyła 632 tys. osób (72,9% ogółu pracujących). Z kolei grupa pracodawców oraz pracujących na własny rachunek liczyła 217 tys. osób, stanowiąc 25,0% ogółu pracujących w województwie lubelskim. W ogólnej liczbie pracowników najemnych 491 tys. osób wykonywało pracę na czas nieokreślony, tj. stałą (77,7%) i 141 tys. pracę na czas określony (22,3%).

Pracownicy najemni stanowili w województwie lubelskim 72,9% ogółu pracujących

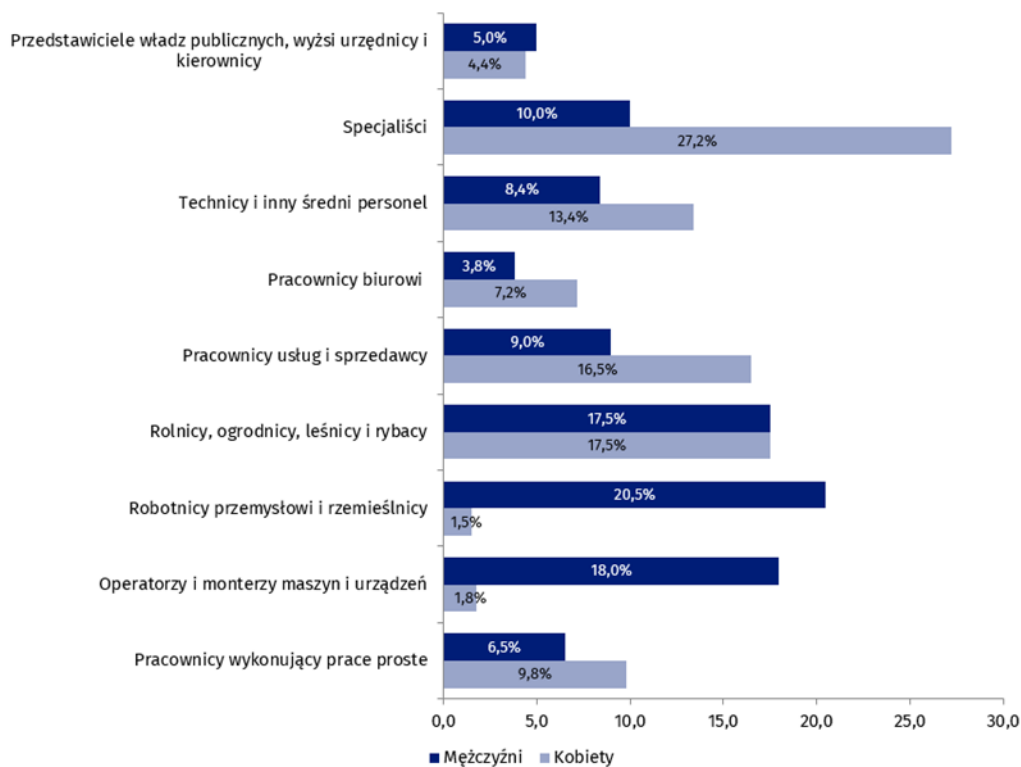
Tablica 5. Pracujący według statusu zatrudnienia

Wyszczególnienie	IV kwartał 2017 r.			III kwartał 2018 r.			IV kwartał 2018 r.		
	ogółem	mężczyźni	kobiety	ogółem	mężczyźni	kobiety	ogółem	mężczyźni	kobiety
	w tysiącach								
OGÓŁEM	854	471	383	889	488	401	867	479	389
Sektor publiczny	226	97	130	236	103	133	243	97	146
Sektor prywatny	628	375	253	653	385	268	625	382	243
pracownicy najemni	374	227	146	392	231	161	389	242	147
pracodawcy i pracujący na własny rachunek	221	134	87	229	141	89	217	134	83
pomagający członkowie rodzin	33	13	20	32	14	18	19	6	13

Najliczniejsze grupy zawodowe wśród ogółu pracujących w omawianym okresie, tworzyli specjaliści (17,8% ogółu pracujących) oraz rolnicy, ogrodnicy, leśnicy i rybacy (17,5% ogółu pracujących). Najmniej liczne grupy stanowili przedstawiciele władz publicznych, wyżsi urzędnicy i kierownicy (4,7 %) oraz pracownicy biurowi (5,3%). Kobiety dominowały przede wszystkim w grupach: specjaliści (68,8%) oraz pracownicy biurowi (60,9%), zaś mężczyźni w grupach: robotnicy przemysłowi i rzemieślnicy (94,2%) oraz operatorzy i monterzy maszyn i urządzeń (93,5%).

Najwięcej kobiet pracowało w grupie specjaliści (68,8%), natomiast najwięcej mężczyzn w grupie robotnicy przemysłowi i rzemieślnicy (94,2%)

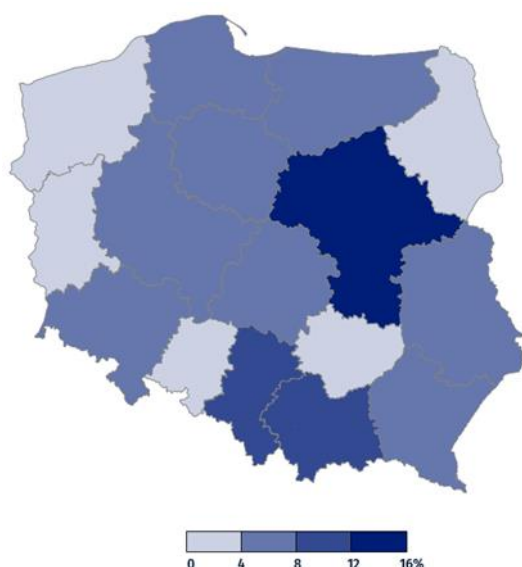
Wykres 7. Pracujący według grup zawodów w IV kwartale 2018 r.



Bezrobotni

Według wyników BAEL w IV kwartale 2018 r. w województwie lubelskim było 51 tys. bezrobotnych, z tego 31 tys. na wsi (60,8%). W analizowanym kwartale 54,9% bezrobotnych stanowili mężczyźni (28 tys.).

Mapa 4 . Udział osób bezrobotnych w ogólnej ich liczbie w Polsce w IV kwartale 2018 r.

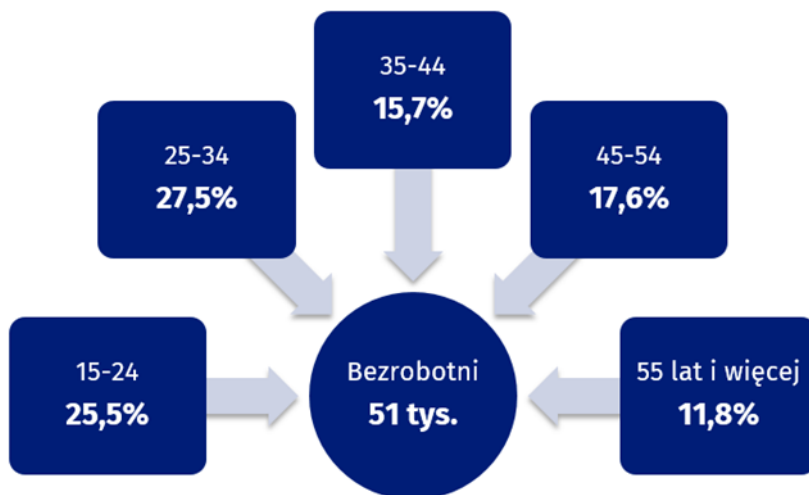


Wśród bezrobotnych w podziale na grupy wieku do najliczniejszej grupy w IV kwartale 2018 r. należały osoby w wieku 25-34 lata (27,5% ogółu bezrobotnych). Kolejne pod względem liczebności były grupy osób w wieku 15-24 lata (25,5%) oraz 45-54 lata (17,6%). Najmniej bezrobotnych było w grupie wiekowej 55 lat i więcej (11,8% ogółu bezrobotnych).

Pod względem poziomu wykształcenia najliczniejsze grupy bezrobotnych stanowiły osoby z wykształceniem zasadniczym zawodowym (31,4% ogółu bezrobotnych) oraz z wykształceniem policealnym i średnim zawodowym (25,5%).

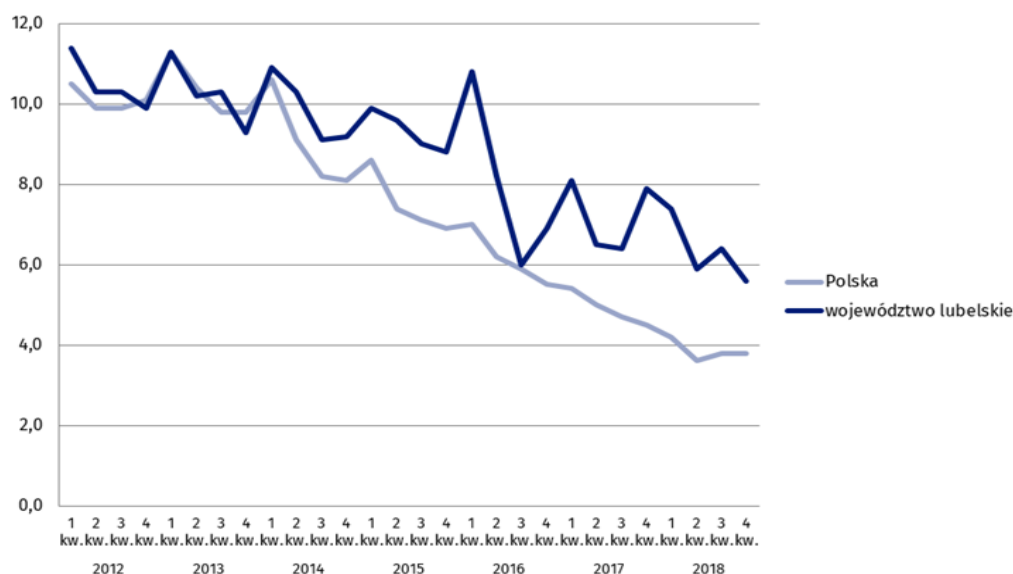
Wśród bezrobotnych najliczniejszą grupę stanowiły osoby w wieku 25-34 lata, zaś najmniej bezrobotnych było w wieku 55 lat i więcej

Schemat 2. Bezrobotni według wieku w IV kwartale 2018 r.

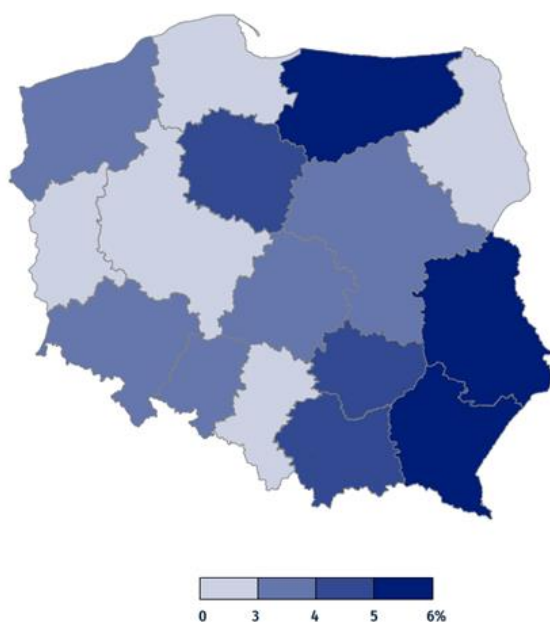


W IV kwartale 2018 r. stopa bezrobocia ogółem wyniosła 5,6% (wśród kobiet – 5,6%, zaś wśród mężczyzn – 5,5%). Na wsi stopa bezrobocia była wyższa niż w miastach (6,3% wobec 4,7%). W przypadku ludności wiejskiej związanej z gospodarstwem rolnym wyniosła 2,6%, a dla ludności nie związanej z gospodarstwem rolnym – 11,0%.

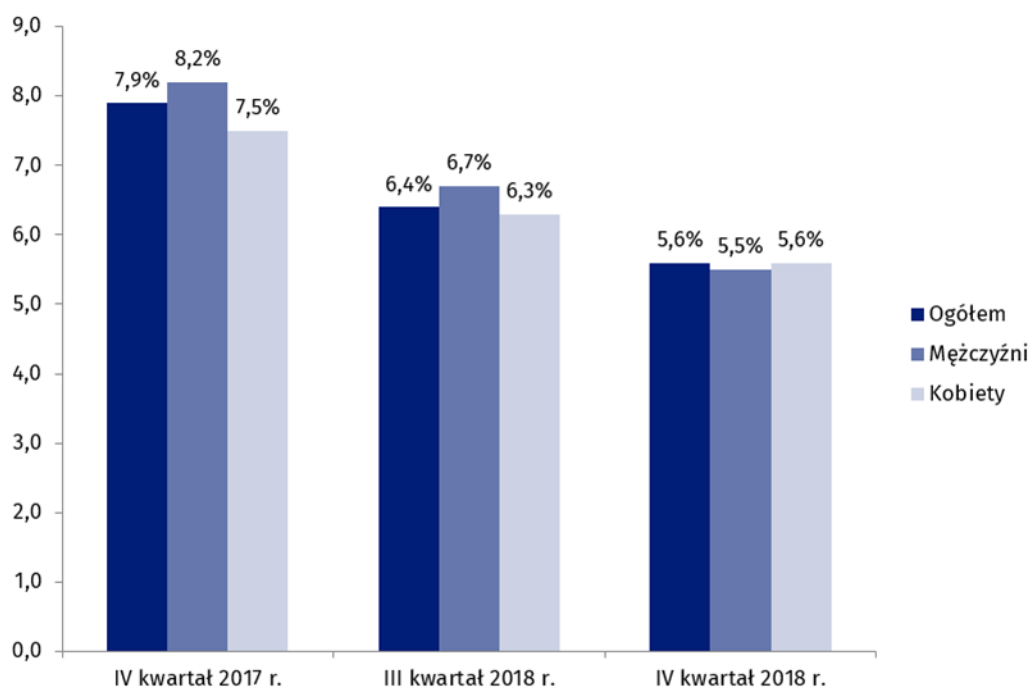
Wykres 8. Stopa bezrobocia w latach 2012 – 2018



Mapa 5 . Stopa bezrobocia w IV kwartale 2018 r.



Wykres 9. Stopa bezrobocia w województwie lubelskim



W analizowanym kwartale 2018 r. na najwyższym poziomie utrzymywała się stopa bezrobocia w grupie osób w wieku 15-24 lata (21,3%). Najniższy poziom osiągnęła ona w tym czasie w grupie osób w wieku 35-44 lata (3,2%). Najwyższą stopę bezrobocia odnotowano w przypadku osób z wykształceniem gimnazjalnym, podstawowym, niepełnym podstawowym i bez wykształcenia szkolnego (15,4%), natomiast najniższą - w grupie osób z wykształceniem wyższym (2,0%).

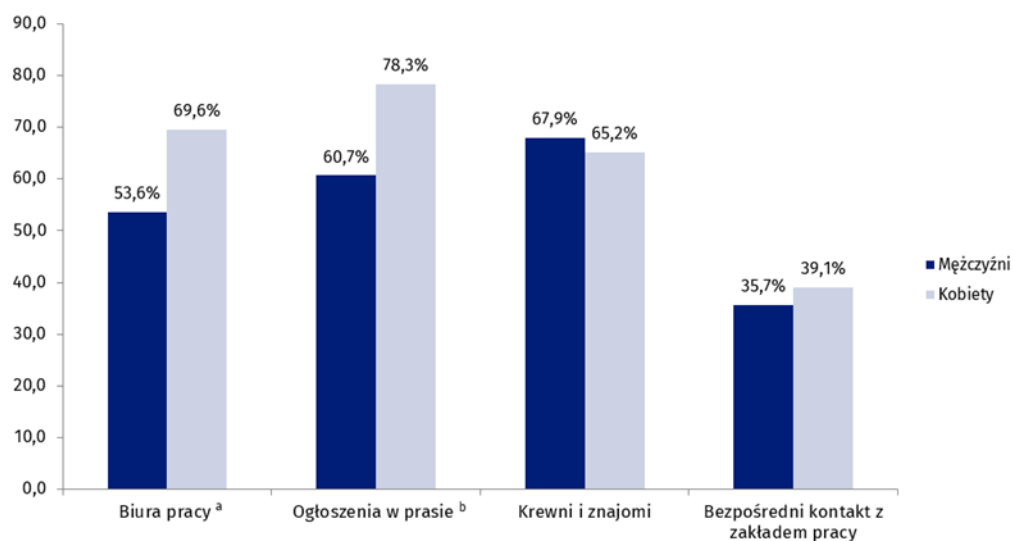
Najniższą stopę bezrobocia odnotowano w grupie osób z wykształceniem wyższym, najwyższą - z wykształceniem gimnazjalnym, podstawowym, niepełnym podstawowym i bez wykształcenia szkolnego

Tablica 6. Stopa bezrobocia według wieku i poziomu wykształcenia

Wyszczególnienie	2017		2018	
	IV kwartał	III kwartał	IV kwartał	
	w %			
OGÓŁEM	7,9	6,4	5,6	
Osoby w wieku:				
15 – 24 lata	31,0	21,4	21,3	
25 – 34	9,8	10,6	6,0	
35 – 44	4,3	4,3	3,2	
45 – 54	5,7	3,7	4,2	
55 lat i więcej	3,8	1,8	3,8	
produkcyjnym	8,1	6,7	5,7	
15 – 64 lata	7,9	6,6	5,7	
Osoby z wykształceniem:				
wyższym	5,5	3,2	2,0	
policealnym i średnim zawodowym	6,8	5,7	5,2	
średnim ogólnokształcącym	15,6	10,9	7,4	
zasadniczym zawodowym	8,4	8,6	7,3	
gimnazjalnym, podstawowym, niepełnym podstawowym i bez wykształcenia szkolnego	13,3	11,9	15,4	

Bezrobotni, poszukując pracy, korzystali z usług biura pracy (60,8%), z ogłoszeń w prasie (68,6%) oraz z pośrednictwa krewnych i znajomych (66,7%). Bezpośredni kontakt z zakładem pracy wykorzystywało 37,3% bezrobotnych, a starania o zorganizowanie własnego miejsca pracy podjęto 2,0%.

Wykres 10. Bezrobotni według metod poszukiwania pracy w IV kwartale 2018 r.



^a Odpowiedź "Biura pracy" uwzględnia odpowiedzi "Powiatowy urząd pracy" i "Prywatne biuro pośrednictwa pracy"

^b Odpowiedź "Ogłoszenia w prasie" obejmuje odpowiedzi "Zamieszczanie, odpowiadanie na ogłoszenia" i "Przeglądanie ogłoszeń"

Analizując czas poszukiwania pracy w IV kwartale 2018 r. można zauważyć, iż najliczniejsze grupy stanowili poszukujący pracy do 3 miesięcy włącznie (39,2%) oraz 13 miesięcy i więcej (35,3%). Przeciętny czas poszukiwania pracy przez osoby bezrobotne wyniósł w tym okresie 11,6 miesiąca.

Tablica 7. Bezrobotni według okresu poszukiwania pracy

Wyszczególnienie	Ogółem	Mężczyźni	Kobiety	Miasta	Wieś
	w tysiącach				
IV kw. 2017 r.					
OGÓŁEM					
według okresu poszukiwania pracy:					
do 3 miesięcy włącznie	73	42	31	32	41
od 4 do 6 miesięcy	29	18	12	10	19
od 7 do 12 miesięcy	12	7	5	7	5
13 miesięcy i więcej	7	.	5	.	.
Przeciętny czas poszukiwania pracy w miesiącach	25	15	10	12	13
	14,0	15,4	12,1	14,1	13,7
III kw. 2018 r.					
OGÓŁEM	61	35	27	28	33
według okresu poszukiwania pracy:					
do 3 miesięcy włącznie	21	12	9	12	9
od 4 do 6 miesięcy	7
od 7 do 12 miesięcy	14	6	7	8	5
13 miesięcy i więcej	20	12	7	.	16
Przeciętny czas poszukiwania pracy w miesiącach	12,5	13,3	11,6	9,9	16,1
IV kw. 2018 r.					
OGÓŁEM	51	28	23	20	31
według okresu poszukiwania pracy:					
do 3 miesięcy włącznie	20	9	11	5	15
od 4 do 6 miesięcy	7
od 7 do 12 miesięcy	6
13 miesięcy i więcej	18	10	8	7	10
Przeciętny czas poszukiwania pracy w miesiącach	11,6	12,2	10,8	11,2	12,0

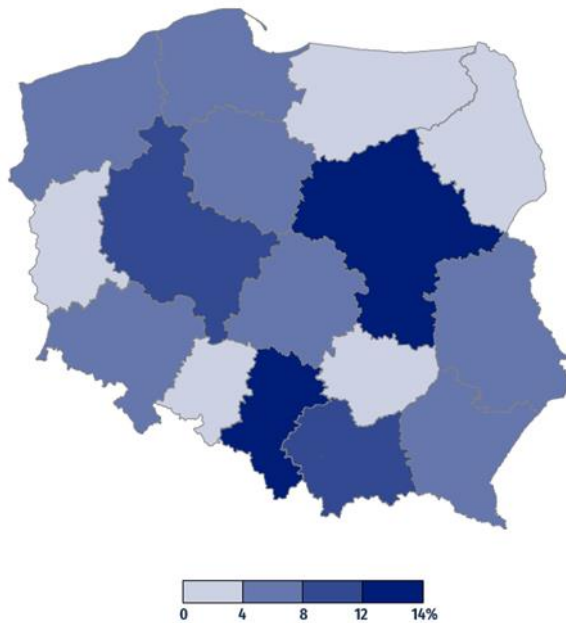
Bierni zawodowo

W IV kwartale 2018 r. zbiorowość biernych zawodowo w województwie lubelskim obejmowała 45,5% ogółu ludności w wieku 15 lat i więcej. W omawianym okresie ponad połowę stanowiły kobiety (60,6% ogółu) oraz mieszkańcy wsi (55,1%). Większość osób biernych zawodowo to osoby w wieku 55 lat i więcej (64,6% ogółu biernych zawodowo).

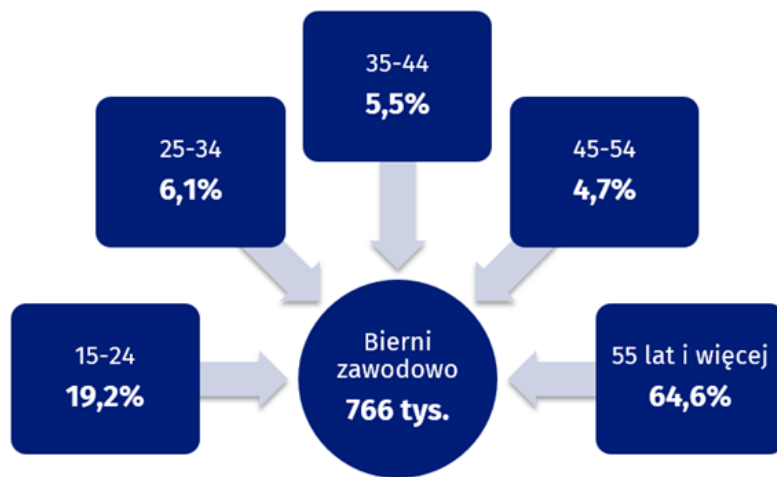
W strukturze biernych zawodowo mieszkańców województwa lubelskiego, przyjmując za kryterium poziom wykształcenia, najliczniejszą grupę stanowiły osoby z wykształceniem gimnazjalnym, podstawowym, niepełnym podstawowym i bez wykształcenia szkolnego (288 tys. osób), a ich udział w ogólnej liczbie tej zbiorowości wyniósł 37,6%.

W grupie osób biernych zawodowo było więcej kobiet niż mężczyzn oraz osób mieszkających na wsi niż w mieście

Mapa 6. Udział osób biernych zawodowo w ogólnej ich liczbie w Polsce w IV kwartale 2018 r.



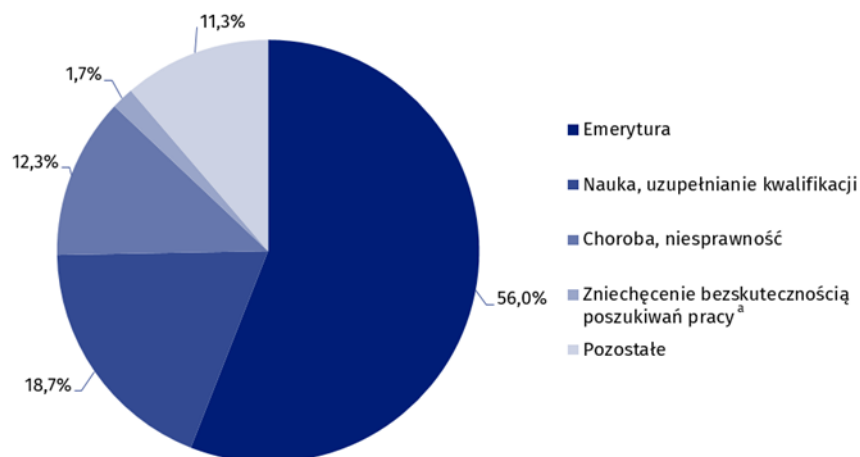
Schemat 3. Bierni zawodowo według wieku w IV kwartale 2018 r.



W IV kwartale 2018 r. osoby nieposzukujące pracy stanowiły 45,3% ogółu ludności w wieku 15 lat i więcej. 60,4% osób z tej grupy stanowiły kobiety, a 54,9% - mieszkańcy wsi. Przewagę mężczyzn odnotowano w grupie osób nieposzukujących pracy z powodu choroby, niesprawności (60,6%).

Mężczyźni przeważali w grupie osób nieposzukujących pracy z powodu choroby i niesprawności

Wykres 11. Osoby nieposzukujące pracy według przyczyn w IV kwartale 2018 r.




^a Odpowiedź "Zniechęcenie bezskutecznością poszukiwań pracy" obejmuje odpowiedzi "Respondent jest przekonany, że nie znajdzie odpowiedniej pracy" i "Respondent wyczerpał możliwości znalezienia pracy"


Tablica 8. Bierni zawodowo w wieku 15 lat i więcej według przyczyn bierności


Wyszczególnienie	Ogółem	Mężczyźni	Kobiety	Miasta	Wieś
	w tysiącach				
IV kw. 2017 r.					
OGÓŁEM	770	302	469	364	406
w tym osoby nieposzukujące pracy	759	297	462	359	400
w tym według przyczyn:					
nauka, uzupełnianie kwalifikacji	132	65	67	62	71
emerytura	403	139	264	190	213
choroba, niesprawność	110	62	48	50	60
III kw. 2018 r.					
OGÓŁEM	736	286	449	328	407
w tym osoby nieposzukujące pracy	728	282	446	326	402
w tym według przyczyn:					
nauka, uzupełnianie kwalifikacji	133	66	68	52	81
emerytura	417	144	272	196	221
choroba, niesprawność	94	56	38	40	53
IV kw. 2018 r.					
OGÓŁEM	766	302	464	345	422
w tym osoby nieposzukujące pracy	763	302	461	343	419
w tym według przyczyn:					
nauka, uzupełnianie kwalifikacji	143	74	69	57	87
emerytura	427	150	277	209	219
choroba, niesprawność	94	57	37	36	57

Opracowanie merytoryczne:
Wydział Badań Ankietowych
Elżbieta Michna
Tel: 81 465 20 31
e-mail: E.Michna@stat.gov.pl

Rozpowszechnianie:
Informatorium
Osoba ds. kontaktów z mediami
Elżbieta Łoś
Tel: 81 533 27 14
e-mail: E.Los@stat.gov.pl

 www.lublin.stat.gov.pl

 [@LUBLIN_STAT](https://twitter.com/LUBLIN_STAT)

 [@GlownyUrzadStatystyczny](https://www.facebook.com/GlownyUrzadStatystyczny)

Powiązane opracowania

[Monitoring Rynku Pracy – Kwartalna informacja o rynku pracy w czwartym kwartale 2018 r.](#)

[Bezrobocie rejestrowane w województwie lubelskim w 2018 r.](#)

Temat dostępny w bazach danych

[Bank Danych Lokalnych](#)

Ważniejsze pojęcia dostępne w słowniku

[Aktywność Ekonomiczna](#)

[Bezrobotni według BAEL, NSP 2002 i NSP 2011](#)

[Ludność aktywna zawodowo według BAEL, NSP 2002 i NSP 2011](#)

[Ludność bierna zawodowo według BAEL, NSP 2002 i NSP 2011](#)

[Pracujący według BAEL, NSP 2002 i NSP 2011](#)

[Stopa bezrobocia według BAEL](#)