

# Aktywność ekonomiczna ludności w województwie lubelskim

Stan w I kwartale 2019 r.

28.06.2019 r.

↑ 54,6%

Wskaźnik aktywności zawodowej

W województwie lubelskim w I kwartale 2019 r. osoby aktywne zawodowo stanowiły 54,6% ludności w wieku 15 lat i więcej. Wśród aktywnych zawodowo zanotowano 854 tys. osób pracujących i 62 tys. bezrobotnych. W porównaniu z IV kwartałem 2018 r. liczba osób pracujących zmniejszyła się o 1,5%, a bezrobotnych zwiększyła się o 21,6%. Odnotowano spadek o 0,5% liczby osób biernych zawodowo, która w I kwartale 2019 r. wyniosła 762 tys. osób.

**BAEL - Badanie Aktywności Ekonomicznej Ludności** jest polskim odpowiednikiem badania LFS - Labour Force Survey.

Podstawą prawną badania jest ustawa o statystyce publicznej z 29 czerwca 1995 r. (Dz. U. Nr 88, poz. 439 z 1995 r. z późn. zm.).

BAEL stanowi podstawowe źródło informacji o sytuacji na rynku pracy na poziomie ogólnokrajowym oraz regionalnym. Badanie to obejmuje wszystkie osoby w wieku 15 lat i więcej, będące członkami gospodarstw domowych zamieszkałych w wylosowanych mieszkaniach.

Badanie Aktywności Ekonomicznej Ludności prowadzone jest od maja 1992 roku

## Schemat 1. Struktura aktywności ekonomicznej ludności



Podstawowym kryterium podziału ludności, z punktu widzenia aktywności ekonomicznej, na aktywnych zawodowo (pracujących i bezrobotnych) oraz biernych zawodowo, jest w tym badaniu praca, tzn. fakt wykonywania, posiadania bądź poszukiwania pracy w badanym tygodniu.

### Podstawowe definicje

*Gospodarstwo domowe* - zespół osób spokrewnionych lub spowinowaconych, a także niespokrewnionych, razem mieszkających i utrzymujących się wspólnie.

*Ludność aktywna zawodowo* - osoby w wieku 15 lat i więcej uznane za pracujące lub bezrobotne, zgodnie z definicjami podanymi poniżej.

*Osoby pracujące* - osoby, które w badanym tygodniu:

- wykonywały pracę przynoszącą zarobek lub dochód jako pracownik najemny, pracujący na własny rachunek lub pomagający członek rodziny,

Metodologia BAEL oparta jest na definicjach zalecanych do stosowania przez Międzynarodową Organizację Pracy i Eurostat

- miały pracę, ale jej nie wykonywały:
  - z powodu choroby, urlopu macierzyńskiego, rodzicielskiego lub wypoczynkowego,
  - z innych powodów, przy czym długość przerwy w pracy wynosiła do 3 miesięcy lub powyżej 3 miesięcy, ale osoby te były pracownikami najemnymi i w tym czasie otrzymywały co najmniej 50% dotychczasowego wynagrodzenia.

*Osoby bezrobotne* - osoby w wieku 15-74 lata, które spełniały jednocześnie 3 warunki:

- w okresie badanego tygodnia nie były osobami pracującymi,
- aktywnie poszukiwały pracy,
- były gotowe podjąć pracę w ciągu dwóch tygodni następujących po tygodniu badanym.

Do bezrobotnych zaliczane są także osoby, które nie poszukiwały pracy, ponieważ miały pracę zatwierdzoną i oczekiwały na jej rozpoczęcie przez okres nie dłuższy niż 3 miesiące oraz były gotowe tę pracę podjąć.

Przedstawiona powyżej definicja osób bezrobotnych w BAEL różni się od definicji tego pojęcia stosowanej przez Urzędy Pracy. W związku z tym dane na temat liczby i struktury osób bezrobotnych pochodzące z obu tych źródeł różnią się od siebie.

*Ludność bierna zawodowo* - osoby w wieku 15 lat i więcej, które nie zostały zaklasyfikowane jako pracujące lub bezrobotne, tzn. osoby, które w okresie badanego tygodnia:

- nie pracowały i nie poszukiwały pracy,
- nie pracowały i poszukiwały pracy, ale nie były gotowe do jej podjęcia w ciągu dwóch tygodni następujących po tygodniu badanym,
- nie pracowały i nie poszukiwały pracy, ponieważ miały pracę zatwierdzoną i oczekiwały na jej rozpoczęcie w okresie:
  - dłuższym niż 3 miesiące,
  - do 3 miesięcy, ale nie były gotowe tej pracy podjąć.

*Współczynnik aktywności zawodowej* - procentowy udział aktywnych zawodowo w ogólnej liczbie ludności w wieku 15 lat i więcej danej kategorii.

*Wskaźnik zatrudnienia* - procentowy udział pracujących w ogólnej liczbie ludności w wieku 15 lat i więcej danej kategorii.

*Stopa bezrobocia* - procentowy udział bezrobotnych w liczbie aktywnych zawodowo danej kategorii.

Publikacja prezentuje wstępne dane dotyczące osób pracujących, bezrobotnych i biernych zawodowo uzyskane z Badania Aktywności Ekonomicznej Ludności przeprowadzonego w I kwartale 2019 r. na terenie województwa lubelskiego w porównaniu z wynikami badań przeprowadzonych w I i IV kwartale 2018 r. Do uogólnienia wyników badania na populację generalną zastosowano dane o ludności Polski w wieku 15 lat i więcej, pochodzące z bilansów ludności wg stanu w dniu 31.12.2016 r. (opracowanych na podstawie wyników NSP 2011). Od I kwartału 2016 r. wprowadzono w BAEL kalibrację wyników na poziomie województwa, w miejsce stosowanej dotąd kalibracji na poziomie kraju, z uwzględnieniem stosowanych dotąd kryteriów demograficznych.

Z uwagi na reprezentacyjną metodę badania zalecana jest ostrożność w posługiwaniu się danymi o wartości mniejszej niż 15 tys. W niniejszym opracowaniu w przypadku wielkości mniejszych niż 5 tys. nie podano konkretnych wartości ze względu na wysoki losowy błąd próby; dane te zastąpiono znakiem umownym: „.” (kropka). W niektórych przypadkach sumy składników mogą się różnić od podanych wielkości „ogółem” ze względu na zaokrąglenia dokonywane przy uwzględnieniu wyników badania.

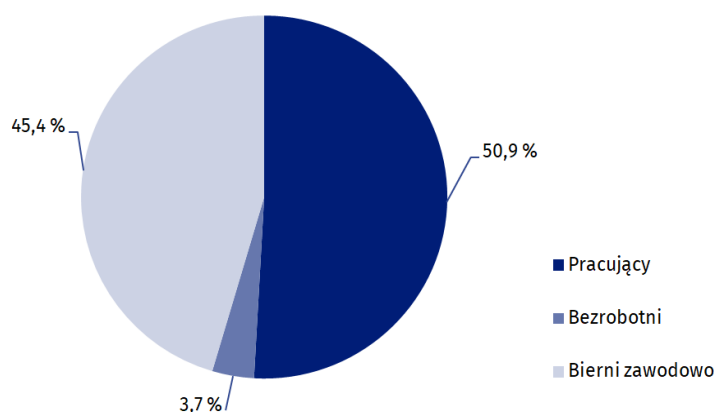
## **Aktywność ekonomiczna ludności**

Według danych BAEL w I kwartale 2019 r. zbiorowość osób aktywnych zawodowo w województwie lubelskim liczyła 916 tys. osób, co stanowiło 5,4% ogólnej liczby osób aktywnych zawodowo w kraju. Liczba osób biernych zawodowo wyniosła natomiast 762 tys. osób, co stanowiło 5,7% wielkości krajowej.

W ogólnej liczbie aktywnych zawodowo przeważali mężczyźni (55,2%), a biorąc pod uwagę miejsce zamieszkania - mieszkańcy wsi (54,1%).

Wśród osób aktywnych zawodowo było więcej mężczyzn niż kobiet oraz osób mieszkających na wsi niż w mieście

**Wykres 1. Struktura ludności w wieku 15 lat i więcej według aktywności ekonomicznej w I kwartale 2019 r.**



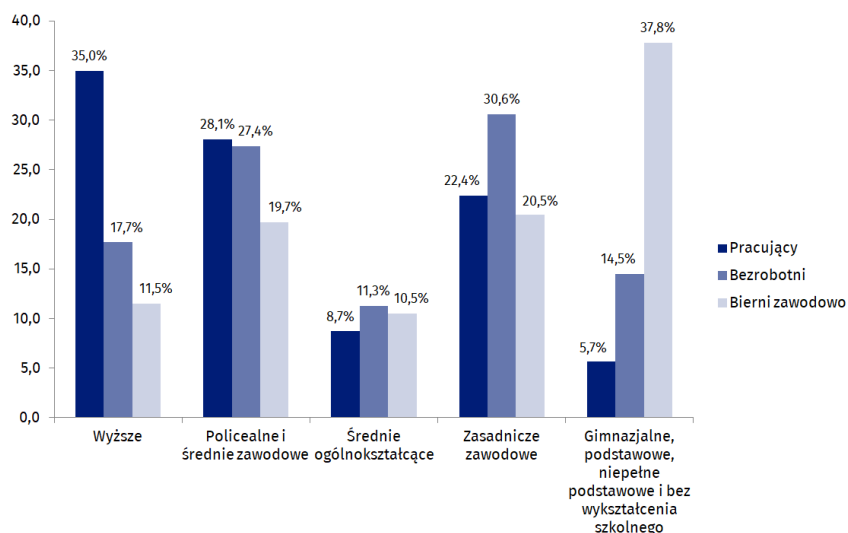
Wskaźnik obciążenia pracujących osobami niepracującymi (w przeliczeniu na 100 pracujących) wyniósł 96,5. Wśród aktywnych zawodowo na 100 mężczyzn przypadało 81 kobiet, a na 100 mieszkańców wsi przypadało 85 z miast.

**Tablica 1. Aktywność ekonomiczna ludności w wieku 15 lat i więcej według płci i miejsca zamieszkania**

Wyszczególnienie	Ogółem	Aktywni zawodowo			Bierni zawodowo	Współczynnik aktywności zawodowej	Wskaźnik zatrudnienia	Stopa bezrobocia
		razem	pracujący	bezrobotni				
	w tysiącach					w %		
I kw. 2018 r.								
<b>OGÓŁEM</b>	<b>1690</b>	<b>931</b>	<b>862</b>	<b>69</b>	<b>760</b>	<b>55,1</b>	<b>51,0</b>	<b>7,4</b>
mężczyźni	812	511	476	35	300	62,9	58,6	6,8
kobiety	879	419	386	34	459	47,7	43,9	8,1
MIASTA	772	418	392	26	354	54,1	50,8	6,2
WIEŚ	918	512	470	43	406	55,8	51,2	8,4
IV kw. 2018 r.								
<b>OGÓŁEM</b>	<b>1685</b>	<b>918</b>	<b>867</b>	<b>51</b>	<b>766</b>	<b>54,5</b>	<b>51,5</b>	<b>5,6</b>
mężczyźni	809	507	479	28	302	62,7	59,2	5,5
kobiety	876	412	389	23	464	47,0	44,4	5,6
MIASTA	769	425	405	20	345	55,3	52,7	4,7
WIEŚ	915	493	462	31	422	53,9	50,5	6,3
I kw. 2019 r.								
<b>OGÓŁEM</b>	<b>1678</b>	<b>916</b>	<b>854</b>	<b>62</b>	<b>762</b>	<b>54,6</b>	<b>50,9</b>	<b>6,8</b>
mężczyźni	805	506	476	30	299	62,9	59,1	5,9
kobiety	873	409	377	32	463	46,8	43,2	7,8
MIASTA	765	420	395	24	346	54,9	51,6	5,7
WIEŚ	913	496	458	38	417	54,3	50,2	7,7

W województwie lubelskim wśród osób aktywnych zawodowo najwięcej, bo 33,8% ogółu, ukończyło szkołę wyższą. Najmniejszą grupę aktywnych zawodowo (6,3%) stanowiły osoby z wykształceniem gimnazjalnym, podstawowym, niepełnym podstawowym i bez wykształcenia szkolnego.

**Wykres 2. Struktura ludności w wieku 15 lat i więcej według aktywności ekonomicznej i poziomu wykształcenia w I kwartale 2019 r.**

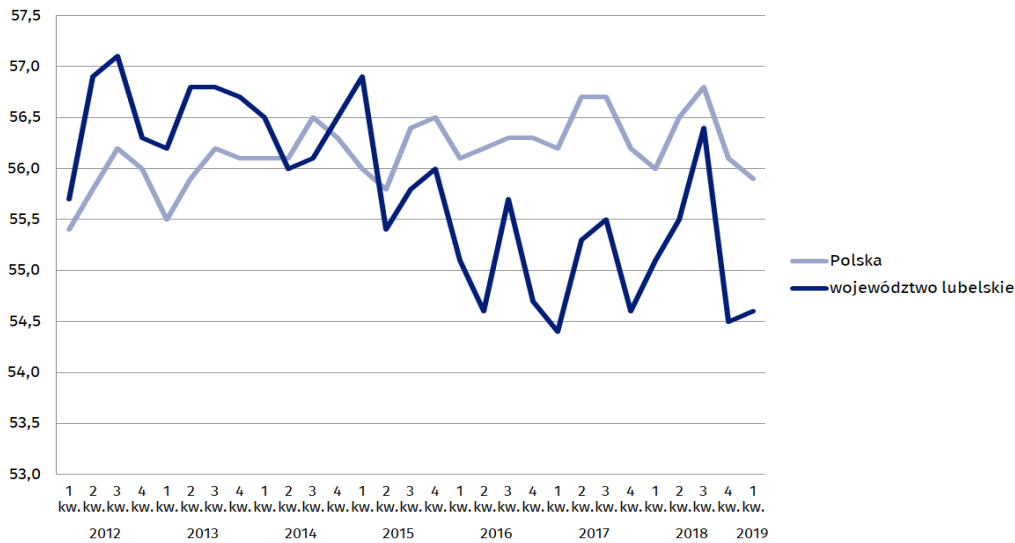


**Tablica 2. Aktywność ekonomiczna ludności w wieku 15 lat i więcej według wykształcenia**

Wyszczególnienie	Ogółem	Aktywni zawodowo			Bierni zawodowo
		razem	pracujący	bezrobotni	
w tysiącach					
I kw. 2018 r.					
<b>OGÓŁEM</b>	<b>1690</b>	<b>931</b>	<b>862</b>	<b>69</b>	<b>760</b>
wyższe	363	287	275	12	76
policealne i średnie zawodowe	421	278	261	17	144
średnie ogólnokształcące	156	82	72	10	75
zasadnicze zawodowe	380	220	201	19	160
gimnazjalne, podstawowe, niepełne podstawowe i bez wykształcenia szkolnego	370	64	53	11	306
IV kw. 2018 r.					
<b>OGÓŁEM</b>	<b>1685</b>	<b>918</b>	<b>867</b>	<b>51</b>	<b>766</b>
wyższe	380	300	295	6	80
policealne i średnie zawodowe	403	252	238	13	151
średnie ogólnokształcące	170	81	76	6	88
zasadnicze zawodowe	378	219	203	16	159
gimnazjalne, podstawowe, niepełne podstawowe i bez wykształcenia szkolnego	354	65	56	10	288
I kw. 2019 r.					
<b>OGÓŁEM</b>	<b>1678</b>	<b>916</b>	<b>854</b>	<b>62</b>	<b>762</b>
wyższe	398	310	299	11	88
policealne i średnie zawodowe	407	257	240	17	150
średnie ogólnokształcące	162	81	74	7	80
zasadnicze zawodowe	366	209	191	19	156
gimnazjalne, podstawowe, niepełne podstawowe i bez wykształcenia szkolnego	346	58	49	9	288

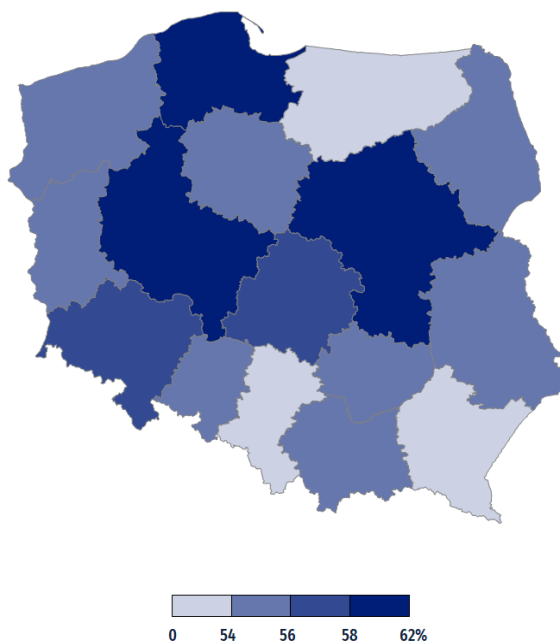
Współczynnik aktywności zawodowej wyrażony udziałem pracujących i bezrobotnych w populacji osób w wieku 15 lat i więcej wyniósł dla województwa lubelskiego w I kwartale 2019 r. 54,6%. Oznacza to, że na każde 100 osób, które ukończyły 15 lat przypadało 55 osób aktywnych zawodowo.

**Wykres 3. Współczynnik aktywności zawodowej w latach 2012-2019**



Województwo lubelskie znalazło się w omawianym okresie na 8 miejscu pod względem tego wskaźnika (najwyższą wartość osiągnął on w województwie mazowieckim - 60,2%, zaś najniższą w województwie warmińsko-mazurskim - 52,1%).

**Mapa 1. Współczynnik aktywności zawodowej w I kwartale 2019 r.**



W omawianym kwartale wyższy współczynnik aktywności zawodowej na terenie województwa lubelskiego odnotowano w populacji mężczyzn (62,9%) niż kobiet (46,8%). W miastach współczynnik ten wyniósł 54,9%, a na wsi 54,3%.

Rozpatrując wiek badanych, najwyższy współczynnik aktywności zawodowej (86,2%) odnotowano wśród osób w wieku 35-44 lata. Natomiast najniższy współczynnik aktywności zawodowej (22,8%) odnotowano w grupie osób w wieku 55 lat i więcej.

Najwyższy współczynnik aktywności zawodowej według poziomu wykształcenia badanej grupy mieszkańców województwa lubelskiego w wieku 15 lat i więcej dotyczył osób, które ukończyły szkołę wyższą i wyniósł 77,9%. Wśród osób z wykształceniem gimnazjalnym, podstawowym

Najmniejszy udział osób aktywnych zawodowo w populacji osób w wieku 15 lat i więcej stanowiły w województwie lubelskim osoby w wieku 55 lat i więcej

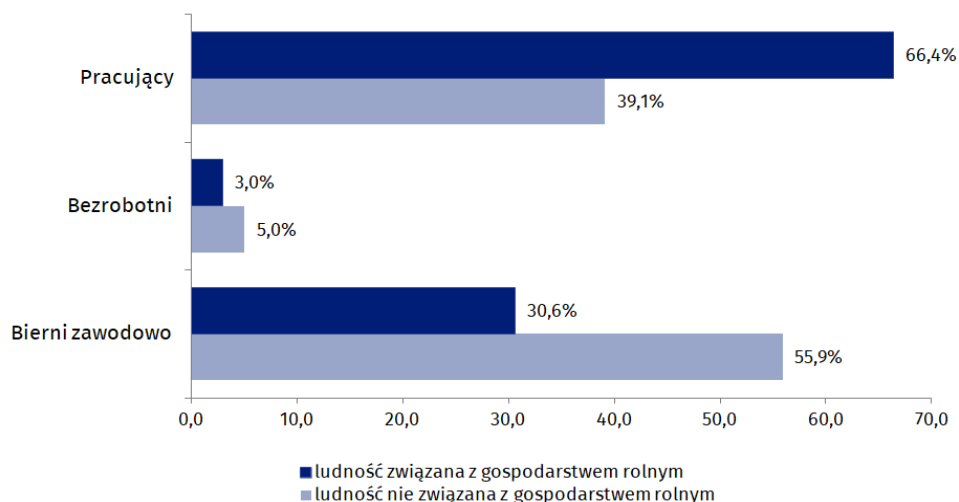
wym, niepełnym podstawowym i bez wykształcenia szkolnego współczynnik ten ukształtował się na najniższym poziomie i wyniósł 16,8%.

**Tablica 3. Współczynnik aktywności zawodowej według wieku i poziomu wykształcenia**

Wyszczególnienie	2018		2019
	I kwartał	IV kwartał	I kwartał
	w %		
<b>OGÓŁEM</b>	<b>55,1</b>	<b>54,5</b>	<b>54,6</b>
Osoby w wieku:			
15 – 24 lata	34,1	29,3	34,6
25 – 34	84,8	83,3	83,2
35 – 44	88,5	85,6	86,2
45 – 54	85,5	86,0	85,2
55 lat i więcej	22,3	24,2	22,8
produkcyjnym	75,4	75,1	75,7
15 – 64 lata	69,2	68,5	69,3
Osoby z wykształceniem:			
wyższym	79,1	78,9	77,9
policealnym i średnim zawodowym	66,0	62,5	63,1
średnim ogólnokształcącym	52,6	47,6	50,0
zasadniczym zawodowym	57,9	57,9	57,1
gimnazjalnym, podstawowym, niepełnym podstawowym i bez wykształcenia szkolnego	17,3	18,4	16,8

W I kwartale 2019 r. mieszkańcy wsi stanowili 54,4% ludności województwa w wieku 15 lat i więcej. Wśród wszystkich mieszkańców wsi 40,7% to ludność związana z gospodarstwem rolnym. Natomiast w ogólnej liczbie osób aktywnych zawodowo zamieszkałych na wsi osoby aktywne zawodowo związane z gospodarstwem rolnym stanowiły 52,0%. Współczynnik aktywności zawodowej ludności wiejskiej wyniósł 54,3%, a wśród ludności związanej z gospodarstwem rolnym ukształtował się na poziomie 69,4%.

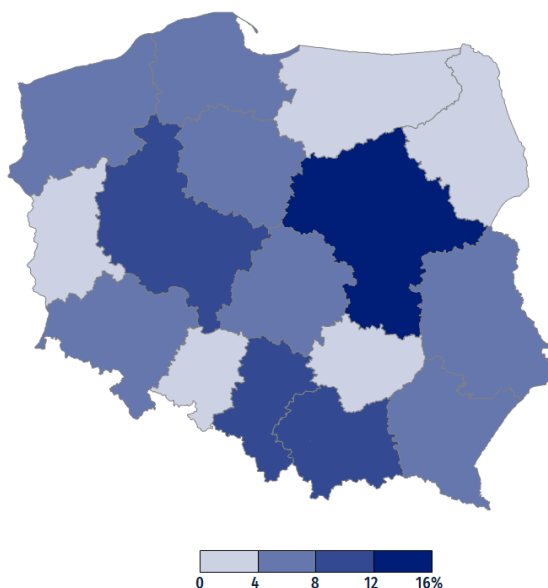
**Wykres 4. Struktura aktywności ekonomicznej ludności wiejskiej według związków z gospodarstwem rolnym w I kwartale 2019 r.**



## Pracujący

W województwie lubelskim w I kwartale 2019 r. zbiorowość osób pracujących liczyła 854 tys., tj. 93,2% wszystkich aktywnych zawodowo (w kraju 96,1%).

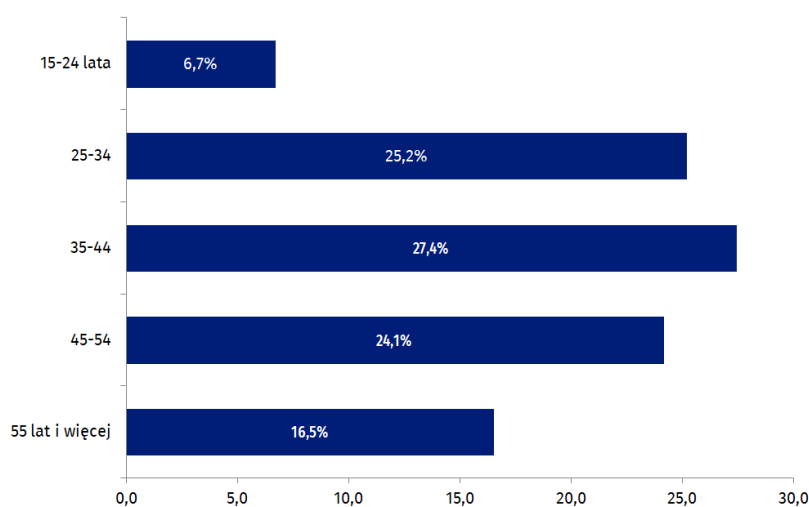
Mapa 2 . Udział osób pracujących w ogólnej ich liczbie w Polsce w I kwartale 2019 r.



Wśród osób pracujących 458 tys. stanowili mieszkańcy wsi (53,6% ogółu pracujących), zaś mieszkańcy miast - 395 tys. W analizowanym kwartale 2019 r. mężczyźni stanowili 55,7% ogółu pracujących. Najliczniejszą grupę wiekową wśród pracujących stanowiły osoby w wieku 35-44 lata (27,4% ogółu pracujących). Biorąc pod uwagę poziom wykształcenia wśród pracujących, najliczniejszą zbiorowość stanowiły osoby z wykształceniem wyższym (35,0% ogółu pracujących).

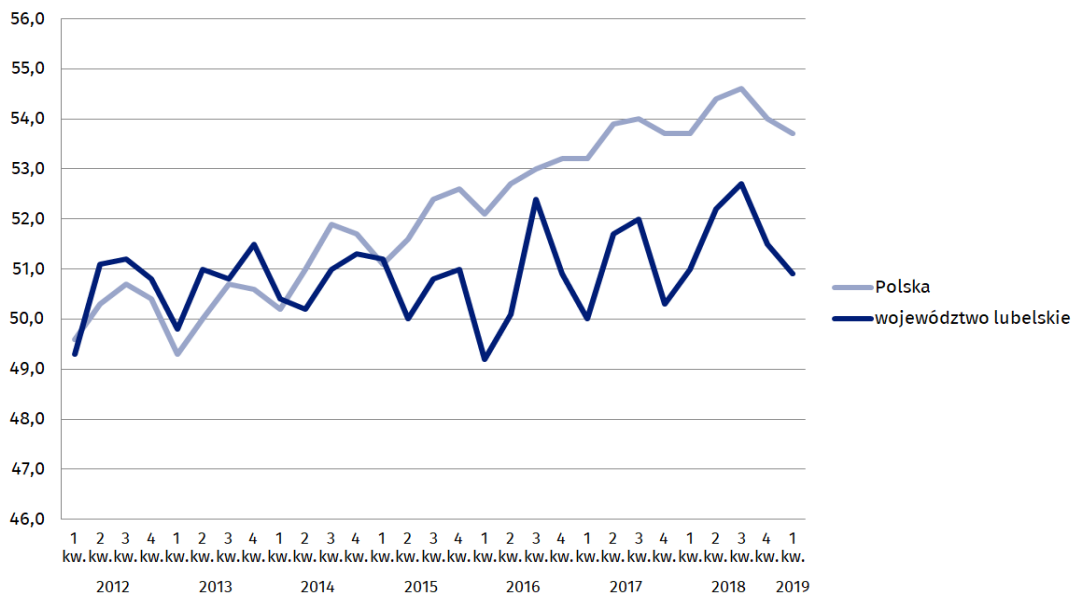
Wśród osób pracujących przeważali mężczyźni oraz osoby z wykształceniem wyższym

Wykres 5. Pracujący według wieku w I kwartale 2019 r.

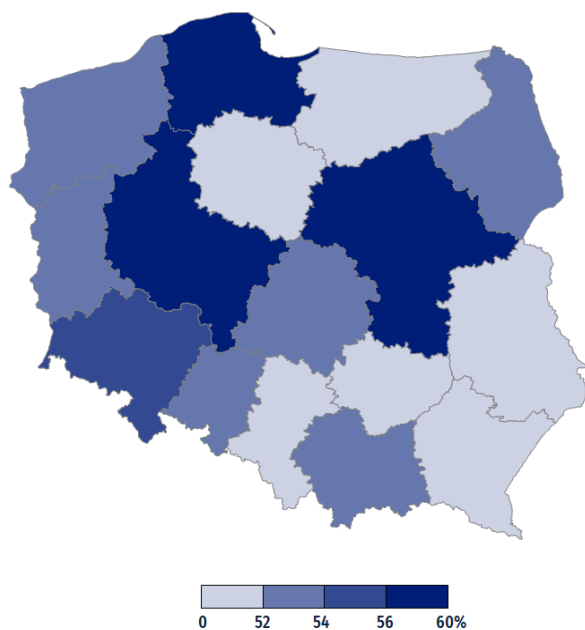


Wskaźnik zatrudnienia oznaczający udział pracujących w liczbie ludności w wieku 15 lat i więcej w omawianym okresie wyniósł 50,9%. W przypadku mężczyzn wskaźnik ten wyniósł 59,1%, zaś w przypadku kobiet - 43,2%. Dla ludności wiejskiej ogółem odnotowano wskaźnik zatrudnienia w wysokości 50,2%, natomiast dla ludności wiejskiej związanej z gospodarstwem rolnym - 66,4%.

**Wykres 6. Wskaźnik zatrudnienia w latach 2012-2019**



**Mapa 3. Wskaźnik zatrudnienia w I kwartale 2019 r.**



Najwyższy wskaźnik zatrudnienia w badanym okresie osiągnął wartość 82,4% i dotyczył osób w wieku 45-54 lata. Z kolei najniższy wskaźnik zatrudnienia odnotowano wśród osób w wieku 55 lat i więcej (21,6%).

Biorąc pod uwagę poziom wykształcenia, najwyższy wskaźnik zatrudnienia odnotowano wśród osób z wykształceniem wyższym (75,1%), natomiast najniższy wskaźnik - w grupie osób z wykształceniem gimnazjalnym, podstawowym, niepełnym podstawowym i bez wykształcenia szkolnego (14,2%).

Największy udział w populacji osób pracujących w wieku 15 lat i więcej stanowiły w województwie lubelskim osoby w wieku 45-54 lata



**Tablica 4. Wskaźnik zatrudnienia według wieku i poziomu wykształcenia**

Wyszczególnienie	2018		2019
	I kwartał	IV kwartał	I kwartał
	w %		
<b>OGÓŁEM</b>	<b>51,0</b>	<b>51,5</b>	<b>50,9</b>
Osoby w wieku:			
15 – 24 lata	29,4	23,1	27,8
25 – 34	75,1	78,4	76,8
35 – 44	84,7	82,9	80,7
45 – 54	81,5	82,0	82,4
55 lat i więcej	20,8	23,3	21,6
produkcyjnym	69,8	70,9	70,4
15 – 64 lata	64,0	64,7	64,5
Osoby z wykształceniem:			
wyższym	75,8	77,6	75,1
policealnym i średnim zawodowym	62,0	59,1	59,0
średnim ogólnokształcącym	46,2	44,7	45,7
zasadniczym zawodowym	52,9	53,7	52,2
gimnazjalnym, podstawowym, niepełnym podstawowym i bez wykształcenia szkolnego	14,3	15,8	14,2

W I kwartale 2019 r. w województwie lubelskim w sektorze prywatnym pracowało 601 tys. osób, czyli 70,4% ogółu pracujących. Większość osób zatrudnionych w sektorze prywatnym stanowili mężczyźni (62,6%), natomiast w sektorze publicznym - kobiety (60,1%).

W I kwartale 2019 r. grupa pracowników najemnych, czyli osób zatrudnionych na podstawie stosunku pracy w podmiotach publicznych lub u pracodawcy prywatnego liczyła 642 tys. osób (75,2% ogółu pracujących). Z kolei grupa pracodawców oraz pracujących na własny rachunek liczyła 190 tys. osób, stanowiąc 22,2% ogółu pracujących w województwie lubelskim. W ogólnej liczbie pracowników najemnych 495 tys. osób wykonywało pracę na czas nieokreślony, tj. stałą (77,1%) i 148 tys. pracę na czas określony (23,1%).

Pracownicy najemni stanowili w województwie lubelskim 75,2% ogółu pracujących

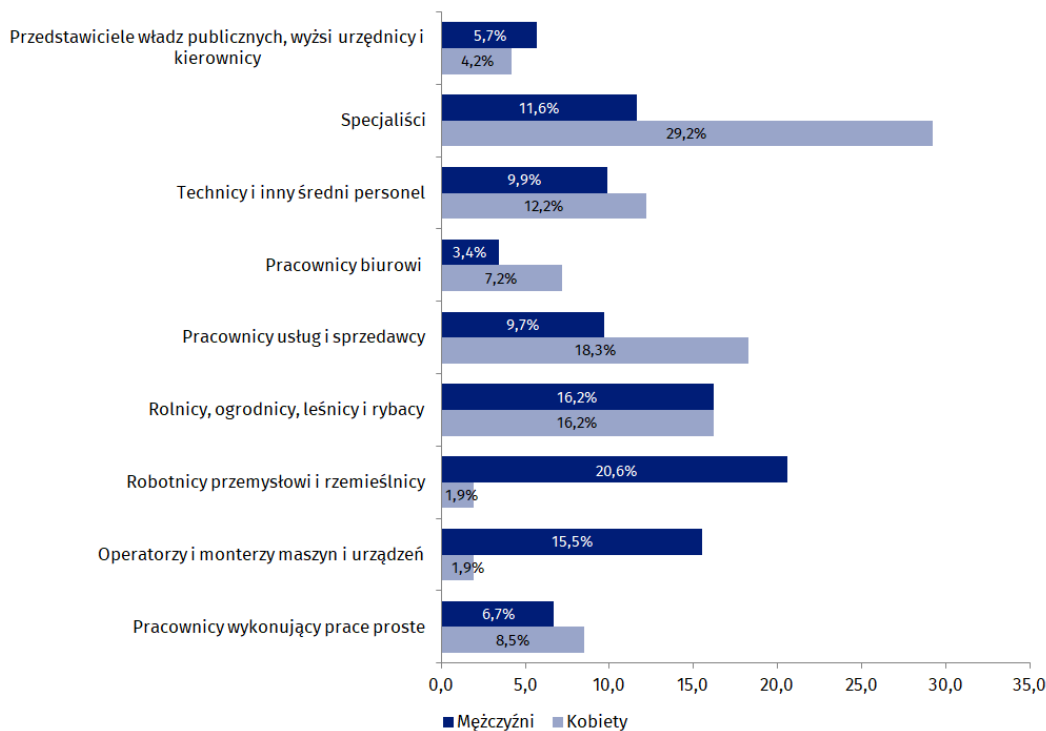
**Tablica 5. Pracujący według statusu zatrudnienia**

Wyszczególnienie	I kwartał 2018 r.			IV kwartał 2018 r.			I kwartał 2019 r.		
	ogółem	mężczyźni	kobiety	ogółem	mężczyźni	kobiety	ogółem	mężczyźni	kobiety
	w tysiącach								
<b>OGÓŁEM</b>	<b>862</b>	<b>476</b>	<b>386</b>	<b>867</b>	<b>479</b>	<b>389</b>	<b>854</b>	<b>476</b>	<b>377</b>
Sektor publiczny	222	89	133	243	97	146	253	100	152
Sektor prywatny	640	387	253	625	382	243	601	376	225
pracownicy najemni	393	242	151	389	242	147	390	249	141
pracodawcy i pracujący na własny rachunek	211	130	81	217	134	83	190	116	74
pomagający członkowie rodzin	36	15	21	19	6	13	21	11	10

Najliczniejsze grupy zawodowe wśród ogółu pracujących w omawianym okresie, tworzyli specjaliści (19,3% ogółu pracujących) oraz rolnicy, ogrodnicy, leśnicy i rybacy (16,0% ogółu pracujących). Najmniej liczne grupy stanowili pracownicy biurowi (4,9%) oraz przedstawiciele władz publicznych, wyżsi urzędnicy i kierownicy (5,0%). Kobiety dominowały przede wszystkim w grupach: specjaliści (66,7%) oraz pracownicy biurowi (64,3%), zaś mężczyźni w grupach: robotnicy przemysłowi i rzemieślnicy (93,3%) oraz operatorzy i monterzy maszyn i urządzeń (91,4%).

Najwięcej kobiet pracowało w grupie specjaliści natomiast najwięcej mężczyzn w grupie robotnicy przemysłowi i rzemieślnicy

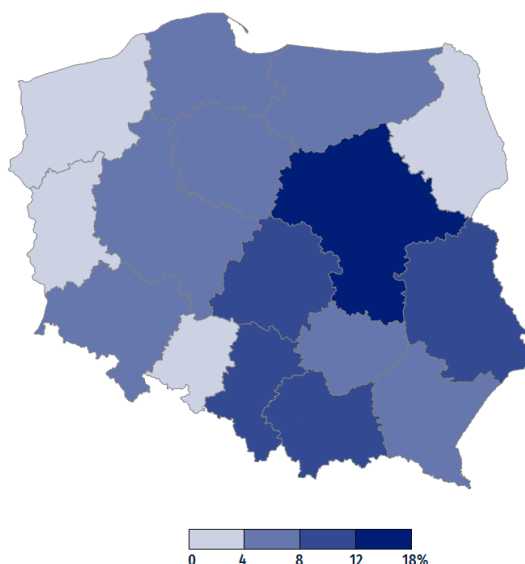
**Wykres 7. Pracujący według grup zawodów w I kwartale 2019 r.**



### Bezrobotni

Według wyników BAEL w I kwartale 2019 r. w województwie lubelskim było 62 tys. bezrobotnych, z tego 38 tys. na wsi (61,3%). W analizowanym kwartale 48,4% bezrobotnych stanowili mężczyźni (30 tys.).

**Mapa 4. Udział osób bezrobotnych w ogólnej ich liczbie w Polsce w I kwartale 2019 r.**

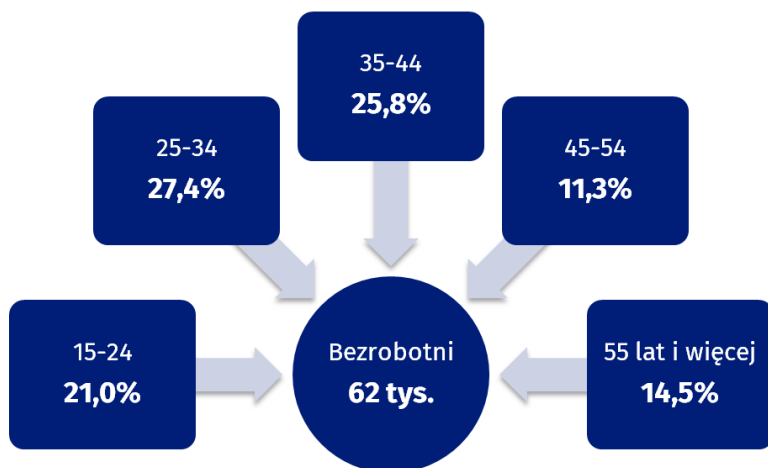


Wśród bezrobotnych w podziale na grupy wieku w I kwartale 2019 r. najliczniejszą z nich tworzyły osoby w wieku 25-34 lata (27,4% ogółu bezrobotnych). Kolejne pod względem liczebności były grupy osób w wieku 35-44 lata (25,8%) oraz 15-24 lata (21,0%). Najmniej bezrobotnych było w grupie wiekowej 45-54 lata (11,3% ogółu bezrobotnych).

Pod względem poziomu wykształcenia najliczniejsze grupy bezrobotnych stanowiły osoby z wykształceniem zasadniczym zawodowym (30,6% ogółu bezrobotnych) oraz z wykształceniem policealnym i średnim zawodowym (27,4%).

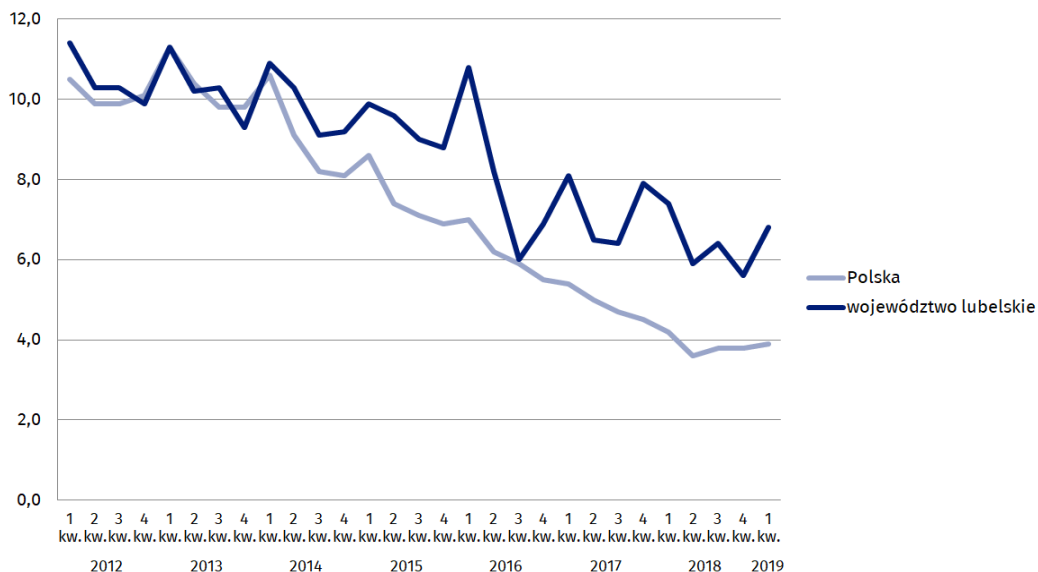
Wśród bezrobotnych najliczniejszą grupę stanowiły osoby w wieku 25-34 lata, zaś najmniej bezrobotnych było w wieku 45-54 lata

**Schemat 2. Bezrobotni według wieku w I kwartale 2019 r.**

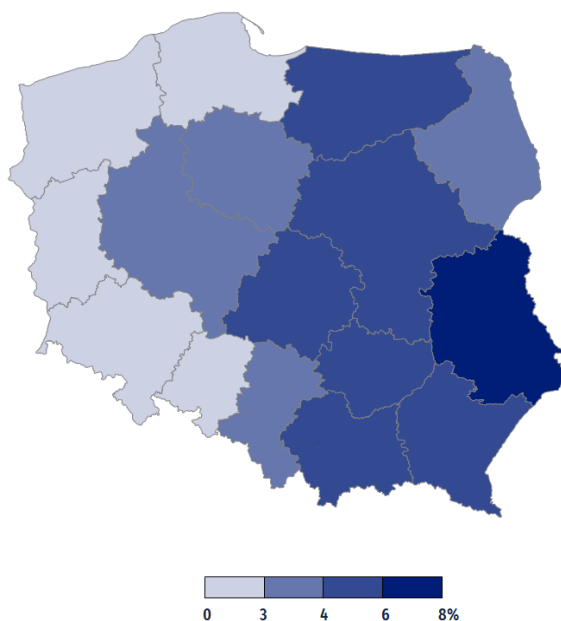


W I kwartale 2019 r. stopa bezrobocia ogółem wyniosła 6,8% (wśród kobiet – 7,8%, zaś wśród mężczyzn – 5,9%). Na wsi stopa bezrobocia była wyższa niż w miastach (7,7% wobec 5,7%). W przypadku ludności wiejskiej związanej z gospodarstwem rolnym wyniosła 4,3%, a dla ludności nie związanej z gospodarstwem rolnym – 11,3%.

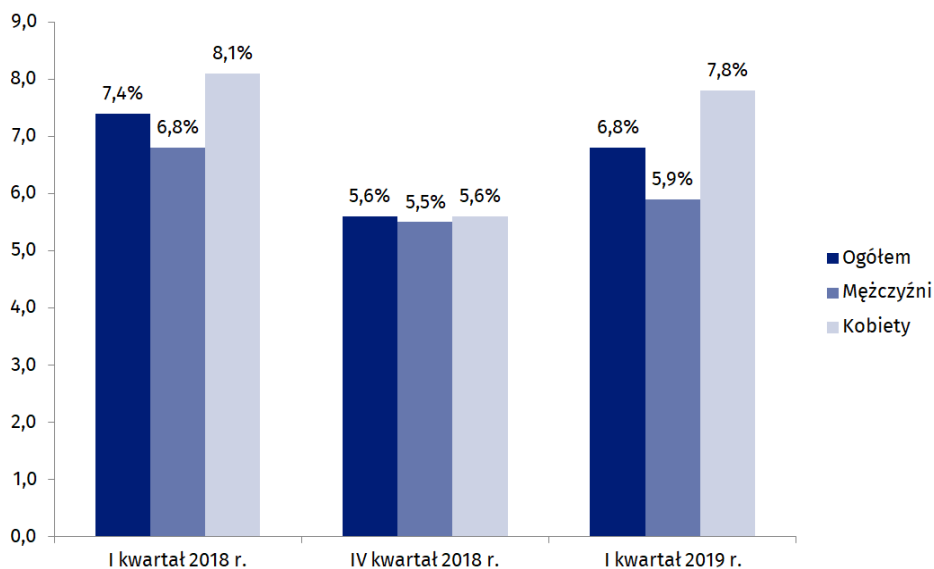
**Wykres 8. Stopa bezrobocia w latach 2012 – 2019**



Mapa 5. Stopa bezrobocia w I kwartale 2019 r.



Wykres 9. Stopa bezrobocia w województwie lubelskim



W analizowanym kwartale 2019 r. na najwyższym poziomie utrzymywała się stopa bezrobocia w grupie osób w wieku 15-24 lata (18,3%). Najniższy poziom osiągnęła ona w tym czasie w grupie osób w wieku 45-54 lata (3,3%). Najwyższą stopę bezrobocia odnotowano w przypadku osób z wykształceniem gimnazjalnym, podstawowym, niepełnym podstawowym i bez wykształcenia szkolnego (15,5%), natomiast najniższą - w grupie osób z wykształceniem wyższym (3,5%).

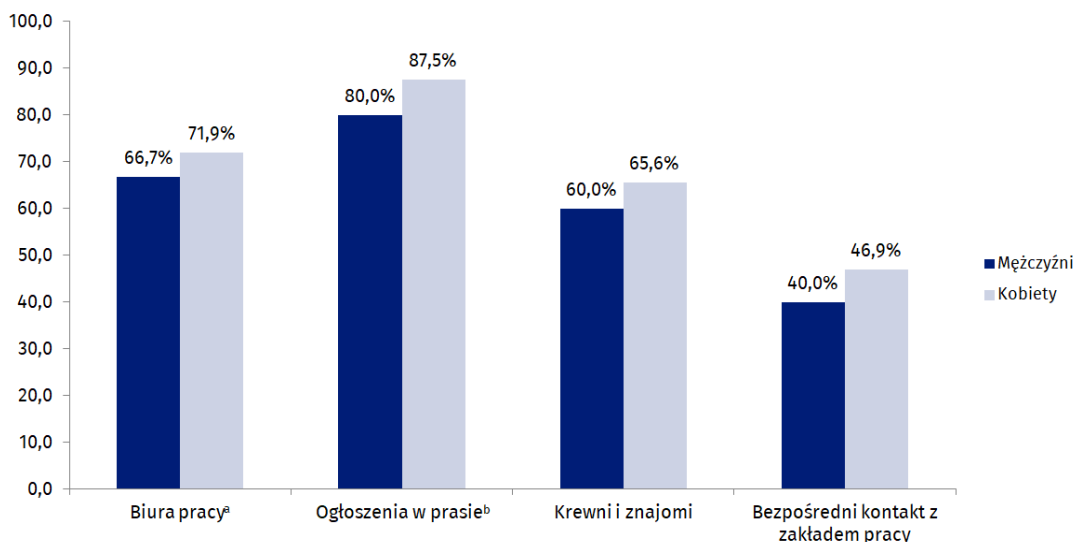
Najniższą stopę bezrobocia odnotowano w grupie osób z wykształceniem wyższym, najwyższą - z wykształceniem gimnazjalnym, podstawowym, niepełnym podstawowym i bez wykształcenia szkolnego

**Tablica 6. Stopa bezrobocia według wieku i poziomu wykształcenia**

Wyszczególnienie	2018		2019
	I kwartał	IV kwartał	I kwartał
	w %		
<b>OGÓŁEM</b>	<b>7,4</b>	<b>5,6</b>	<b>6,8</b>
Osoby w wieku:			
15 – 24 lata	12,3	21,3	18,3
25 – 34	11,4	6,0	7,3
35 – 44	4,3	3,2	6,4
45 – 54	5,2	4,2	3,3
55 lat i więcej	6,9	3,8	6,0
produkcyjnym	7,6	5,7	7,0
15 – 64 lata	7,5	5,7	6,9
Osoby z wykształceniem:			
wyższym	4,2	2,0	3,5
policealnym i średnim zawodowym	6,1	5,2	6,6
średnim ogólnokształcącym	12,2	7,4	8,6
zasadniczym zawodowym	8,6	7,3	9,1
gimnazjalnym, podstawowym, niepełnym podstawowym i bez wykształcenia szkolnego	17,2	15,4	15,5

Bezrobotni, poszukując pracy, korzystali z usług biura pracy (69,4%), z ogłoszeń w prasie (83,9%) oraz z pośrednictwa krewnych i znajomych (64,5%). Bezpośredni kontakt z zakładem pracy wykorzystywało 41,9% bezrobotnych, a starania o zorganizowanie własnego miejsca pracy podjęło 3,2%.

**Wykres 10. Bezrobotni według metod poszukiwania pracy w I kwartale 2019 r.**



<sup>a</sup> Odpowiedź "Biura pracy" uwzględnia odpowiedzi "Powiatowy urząd pracy" i "Prywatne biuro pośrednictwa pracy"

<sup>b</sup> Odpowiedź "Ogłoszenia w prasie" obejmuje odpowiedzi "Zamieszczanie, odpowiadanie na ogłoszenia" i "Przeglądanie ogłoszeń"

Analizując czas poszukiwania pracy w I kwartale 2019 r. można zauważyć, iż najliczniejszą grupę stanowili poszukujący pracy do 3 miesięcy włącznie (32,3%) oraz 13 miesięcy i więcej (27,4%). Przeciętny czas poszukiwania pracy przez osoby bezrobotne wyniósł w tym okresie 12,8 miesiąca.

**Tablica 7. Bezrobotni według okresu poszukiwania pracy**

Wyszczególnienie	Ogółem	Mężczyźni	Kobiety	Miasta	Wieś
	w tysiącach				
I kw. 2018 r.					
<b>OGÓŁEM</b>	<b>69</b>	<b>35</b>	<b>34</b>	<b>26</b>	<b>43</b>
według okresu poszukiwania pracy:					
do 3 miesięcy włącznie	21	10	11	7	15
od 4 do 6 miesięcy	10	5	5	5	5
od 7 do 12 miesięcy	13	8	5	5	9
13 miesięcy i więcej	24	12	12	10	14
Przeciętny czas poszukiwania pracy w miesiącach	12,0	12,0	12,0	12,2	11,6
IV kw. 2018 r.					
<b>OGÓŁEM</b>	<b>51</b>	<b>28</b>	<b>23</b>	<b>20</b>	<b>31</b>
według okresu poszukiwania pracy:					
do 3 miesięcy włącznie	20	9	11	5	15
od 4 do 6 miesięcy	7	.	.	.	.
od 7 do 12 miesięcy	6	.	.	.	.
13 miesięcy i więcej	18	10	8	7	10
Przeciętny czas poszukiwania pracy w miesiącach	11,6	12,2	10,8	11,2	12,0
I kw. 2019 r.					
<b>OGÓŁEM</b>	<b>62</b>	<b>30</b>	<b>32</b>	<b>24</b>	<b>38</b>
według okresu poszukiwania pracy:					
do 3 miesięcy włącznie	20	9	10	7	13
od 4 do 6 miesięcy	14	6	7	5	9
od 7 do 12 miesięcy	12	6	6	.	8
13 miesięcy i więcej	17	9	8	9	8
Przeciętny czas poszukiwania pracy w miesiącach	12,8	13,9	11,3	13,0	12,4

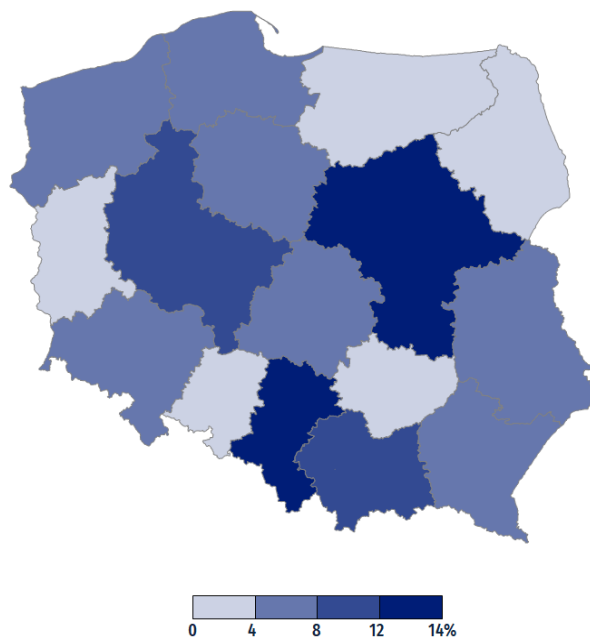
### Bierni zawodowo

W I kwartale 2019 r. zbiorowość biernych zawodowo w województwie lubelskim obejmowała 45,4% ogółu ludności w wieku 15 lat i więcej. W omawianym okresie ponad połowę stanowiły kobiety (60,8% ogółu) oraz mieszkańcy wsi (54,7%). Większość osób biernych zawodowo to osoby w wieku 55 lat i więcej (66,0% ogółu biernych zawodowo).

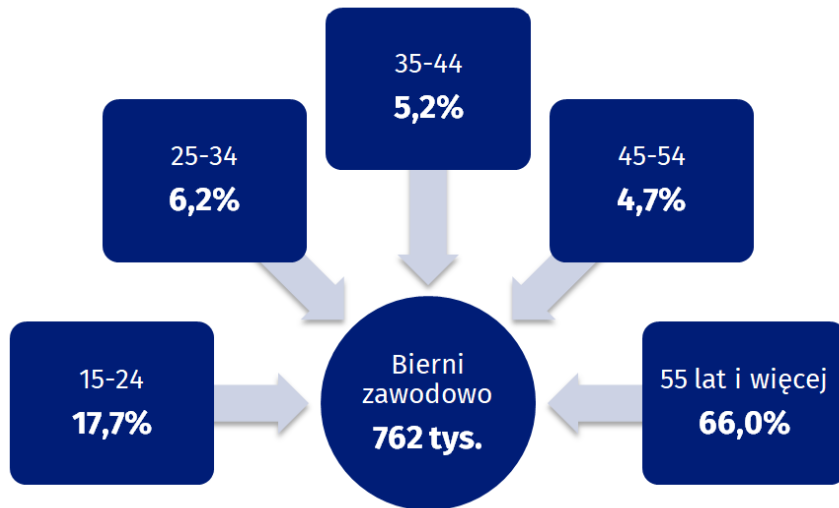
W strukturze biernych zawodowo mieszkańców województwa lubelskiego, przyjmując za kryterium poziom wykształcenia, najliczniejszą grupę stanowiły osoby z wykształceniem gimnazjalnym, podstawowym, niepełnym podstawowym i bez wykształcenia szkolnego (288 tys. osób), a ich udział w ogólnej liczbie tej zbiorowości wyniósł 37,8%.

W grupie osób biernych zawodowo było więcej kobiet niż mężczyzn oraz osób mieszkających na wsi niż w mieście

Mapa 6. Udział osób biernych zawodowo w ogólnej ich liczbie w Polsce w I kwartale 2019 r.



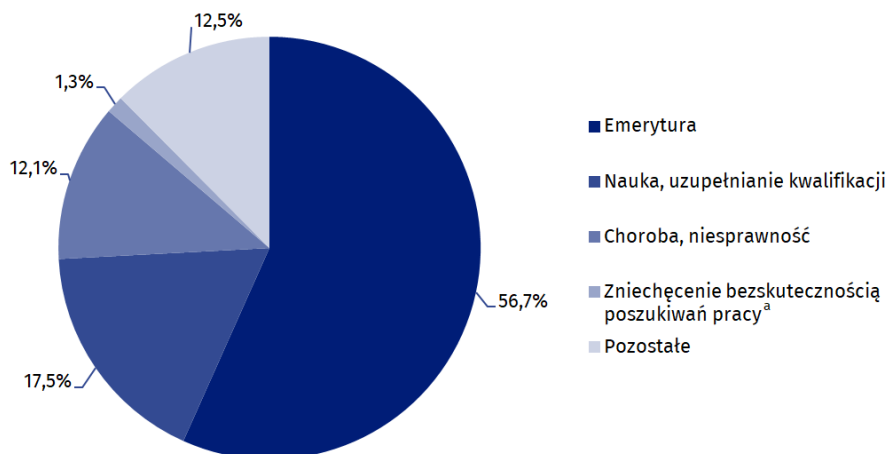
Schemat 3. Bierni zawodowo według wieku w I kwartale 2019 r.



W I kwartale 2019 r. osoby nieposzukujące pracy stanowiły 45,0% ogółu ludności w wieku 15 lat i więcej. 60,8% osób z tej grupy stanowiły kobiety, a 54,6% - mieszkańcy wsi. Przewagę mężczyzn odnotowano w grupie osób nieposzukujących pracy z powodu choroby, niesprawności (62,6%).

Mężczyźni przeważali w grupie osób nieposzukujących pracy z powodu choroby i niesprawności

Wykres 11. Osoby nieposzukujące pracy według przyczyn w I kwartale 2019 r.



<sup>a</sup> Odpowiedź "Zniechęcenie bezskutecznością poszukiwań pracy" obejmuje odpowiedzi "Respondent jest przekonany, że nie znajdzie odpowiedniej pracy" i "Respondent wyczerpał możliwości znalezienia pracy"

Tablica 8. Bierni zawodowo w wieku 15 lat i więcej według przyczyn bierności

Wyszczególnienie	Ogółem	Mężczyźni	Kobiety	Miasta	Wieś
	w tysiącach				
I kw. 2018 r.					
<b>OGÓŁEM</b>	<b>760</b>	<b>300</b>	<b>459</b>	<b>354</b>	<b>406</b>
w tym osoby nieposzukujące pracy	753	297	456	350	403
w tym według przyczyn:					
nauka, uzupełnianie kwalifikacji	136	65	71	62	74
emerytura	412	149	263	200	212
choroba, niesprawność	107	60	46	42	65
IV kw. 2018 r.					
<b>OGÓŁEM</b>	<b>766</b>	<b>302</b>	<b>464</b>	<b>345</b>	<b>422</b>
w tym osoby nieposzukujące pracy	763	302	461	343	419
w tym według przyczyn:					
nauka, uzupełnianie kwalifikacji	143	74	69	57	87
emerytura	427	150	277	209	219
choroba, niesprawność	94	57	37	36	57
I kw. 2019 r.					
<b>OGÓŁEM</b>	<b>762</b>	<b>299</b>	<b>463</b>	<b>346</b>	<b>417</b>
w tym osoby nieposzukujące pracy	755	296	459	344	412
w tym według przyczyn:					
nauka, uzupełnianie kwalifikacji	132	64	69	55	78
emerytura	428	150	278	210	218
choroba, niesprawność	91	57	34	40	52



Opracowanie merytoryczne:  
**Wydział Badań Ankietowych**  
**Elżbieta Michna**  
Tel: 81 465 20 31  
e-mail: [E.Michna@stat.gov.pl](mailto:E.Michna@stat.gov.pl)

Rozpowszechnianie:  
**Informatorium**  
**Osoba ds. kontaktów z mediami**  
**Elżbieta Łoś**  
Tel: 81 533 27 14  
e-mail: [E.Los@stat.gov.pl](mailto:E.Los@stat.gov.pl)



[www.lublin.stat.gov.pl](http://www.lublin.stat.gov.pl)



@LUBLIN\_STAT



@GlownyUrzadStatystyczny

#### **Powiązane opracowania**

[Monitoring Rynku Pracy – Kwartalna informacja o rynku pracy w pierwszym kwartale 2019 r.](#)

[Bezrobocie rejestrowane w województwie lubelskim w 2018 r.](#)

#### **Temat dostępny w bazach danych**

[Bank Danych Lokalnych](#)

#### **Ważniejsze pojęcia dostępne w słowniku**

[Aktywność Ekonomiczna](#)

[Bezrobotni według BAEL, NSP 2002 i NSP 2011](#)

[Ludność aktywna zawodowo według BAEL, NSP 2002 i NSP 2011](#)

[Ludność bierna zawodowo według BAEL, NSP 2002 i NSP 2011](#)

[Pracujący według BAEL, NSP 2002 i NSP 2011](#)

[Stopa bezrobocia według BAEL](#)