

Aktywność ekonomiczna ludności w województwie lubelskim

Stan w I kwartale 2018 r.

29.06.2018 r.

 **55,1%**

Wskaźnik aktywności zawodowej

W województwie lubelskim w I kwartale 2018 r. ludność aktywna zawodowo stanowiła 55,1% ludności w wieku 15 lat i więcej. Wśród osób aktywnych zawodowo zanotowano 862 tys. osób pracujących i 69 tys. bezrobotnych. W porównaniu z IV kwartałem 2017 r. liczba osób pracujących zwiększyła się o 0,9%, a bezrobotnych - zmalała o 5,5%. Odnotowano również spadek o 1,3% liczby osób biernych zawodowo, która w I kwartale 2018 r. wyniosła 760 tys. osób.

BAEL - Badanie Aktywności Ekonomicznej Ludności jest polskim odpowiednikiem badania LFS - Labour Force Survey przeprowadzanego we wszystkich krajach europejskich. Podstawą prawną badania jest ustawa o statystyce publicznej z 29 czerwca 1995 r. (Dz. U. Nr 88, poz. 439 z 1995 r. z późn. zm.).

Badanie Aktywności Ekonomicznej Ludności prowadzone jest od maja 1992 roku

BAEL stanowi podstawowe źródło informacji o sytuacji na rynku pracy na poziomie ogólnokrajowym oraz regionalnym. Badanie to obejmuje wszystkie osoby w wieku 15 lat i więcej, będące członkami gospodarstw domowych zamieszkałych w wylosowanych mieszkaniach.

Schemat 1. Struktura aktywności ekonomicznej ludności



Podstawowym kryterium podziału ludności, z punktu widzenia aktywności ekonomicznej, na aktywnych zawodowo (pracujących i bezrobotnych) oraz biernych zawodowo, jest w tym badaniu praca, tzn. fakt wykonywania, posiadania bądź poszukiwania pracy w badanym tygodniu.

Podstawowe definicje

Gospodarstwo domowe - zespół osób spokrewnionych lub spowinowaconych, a także niespokrewnionych, razem mieszkających i utrzymujących się wspólnie.

Ludność aktywna zawodowo - osoby w wieku 15 lat i więcej uznane za pracujące lub bezrobotne, zgodnie z definicjami podanymi poniżej.

Osoby pracujące - osoby, które w badanym tygodniu:

- wykonywały pracę przynoszącą zarobek lub dochód jako pracownik najemny, pracujący na własny rachunek lub pomagający członkowi rodziny,

Metodologia BAEL oparta jest na definicjach zalecanych do stosowania przez Międzynarodową Organizację Pracy i Eurostat

- miały pracę, ale jej nie wykonywały:
 - z powodu choroby, urlopu macierzyńskiego, rodzicielskiego lub wypoczynkowego,
 - z innych powodów, przy czym długość przerwy w pracy wynosiła do 3 miesięcy lub powyżej 3 miesięcy, ale osoby te były pracownikami najemnymi i w tym czasie otrzymywały co najmniej 50% dotychczasowego wynagrodzenia.

Osoby bezrobotne - osoby w wieku 15-74 lata, które spełniały jednocześnie 3 warunki:

- w okresie badanego tygodnia nie były osobami pracującymi,
- aktywnie poszukiwały pracy,
- były gotowe podjąć pracę w ciągu dwóch tygodni następujących po tygodniu badanym.

Do bezrobotnych należą także osoby, które nie poszukiwały pracy, ponieważ miały pracę załatwioną i oczekiwały na jej rozpoczęcie przez okres nie dłuższy niż 3 miesiące oraz były gotowe tę pracę podjąć.

Przedstawiona powyżej definicja osób bezrobotnych w BAEL różni się od definicji tego pojęcia stosowanej przez Urzędy Pracy. W związku z tym dane na temat liczby i struktury osób bezrobotnych pochodzące z obu tych źródeł różnią się od siebie.

Ludność bierna zawodowo - osoby w wieku 15 lat i więcej, które nie zostały zaklasyfikowane jako pracujące lub bezrobotne, tzn. osoby, które w okresie badanego tygodnia:

- nie pracowały i nie poszukiwały pracy,
- nie pracowały i poszukiwały pracy, ale nie były gotowe do jej podjęcia w ciągu dwóch tygodni następujących po tygodniu badanym,
- nie pracowały i nie poszukiwały pracy, ponieważ miały pracę załatwioną i oczekiwały na jej rozpoczęcie w okresie:
 - dłuższym niż 3 miesiące,
 - do 3 miesięcy, ale nie były gotowe tej pracy podjąć.

Współczynnik aktywności zawodowej - procentowy udział aktywnych zawodowo w ogólnej liczbie ludności w wieku 15 lat i więcej danej kategorii.

Wskaźnik zatrudnienia - procentowy udział pracujących w ogólnej liczbie ludności w wieku 15 lat i więcej danej kategorii.

Stopa bezrobocia - procentowy udział bezrobotnych w liczbie aktywnych zawodowo danej kategorii.

Publikacja prezentuje wstępne dane dotyczące osób pracujących, bezrobotnych i biernych zawodowo uzyskane z Badania Aktywności Ekonomicznej Ludności przeprowadzonego w I kwartale 2018 r. na terenie województwa lubelskiego w porównaniu z wynikami badań przeprowadzonych w I i IV kwartale 2017 r. Do uogólnienia wyników badania na populację generalną zastosowano dane o ludności Polski w wieku 15 lat i więcej, pochodzące z bilansów ludności wg stanu w dniu 31.12.2016 r. (opracowanych na podstawie wyników NSP 2011). Od I kwartału 2016 r. wprowadzono w BAEL kalibrację wyników na poziomie województwa, w miejsce stosowanej dotąd kalibracji na poziomie kraju, z uwzględnieniem stosowanych dotąd kryteriów demograficznych.

Z uwagi na reprezentacyjną metodę badania zalecana jest ostrożność w posługiwaniu się danymi o wartości mniejszej niż 15 tys. W niniejszym opracowaniu w przypadku wielkości mniejszych niż 5 tys. nie podano konkretnych wartości ze względu na wysoki losowy błąd próby; dane te zastąpiono znakiem umownym: „.” (kropka). W niektórych przypadkach sumy składników mogą się różnić od podanych wielkości „ogółem” ze względu na zaokrąglenia dokonywane przy uwzględnieniu wyników badania.

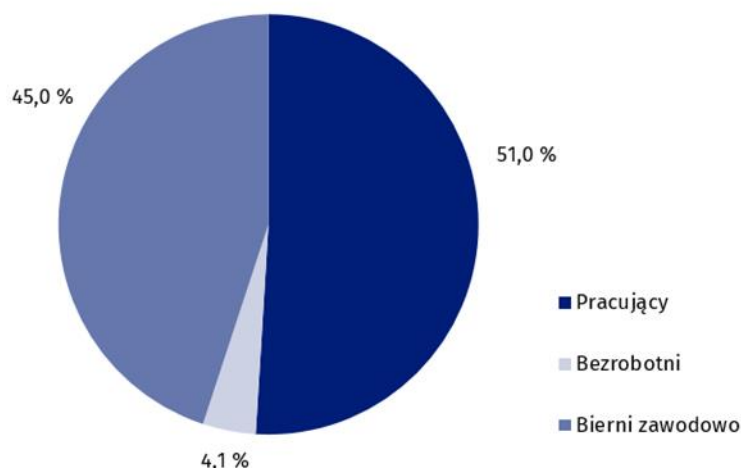
Aktywność ekonomiczna ludności

Według danych BAEL w I kwartale 2018 r. zbiorowość osób aktywnych zawodowo w województwie lubelskim liczyła 931 tys. osób, co stanowiło 5,5% ogólnej liczby osób aktywnych zawodowo w kraju. Liczba osób biernych zawodowo wyniosła natomiast 760 tys. osób, co stanowiło 5,7% wielkości krajowej.

W ogólnej liczbie aktywnych zawodowo przeważali mężczyźni (54,9%), a biorąc pod uwagę miejsce zamieszkania - mieszkańcy wsi (55,0%).

Wśród osób aktywnych zawodowo było więcej mężczyzn niż kobiet oraz osób mieszkających na wsi niż w mieście

Wykres 1. Struktura ludności w wieku 15 lat i więcej według aktywności ekonomicznej w I kwartale 2018 r.



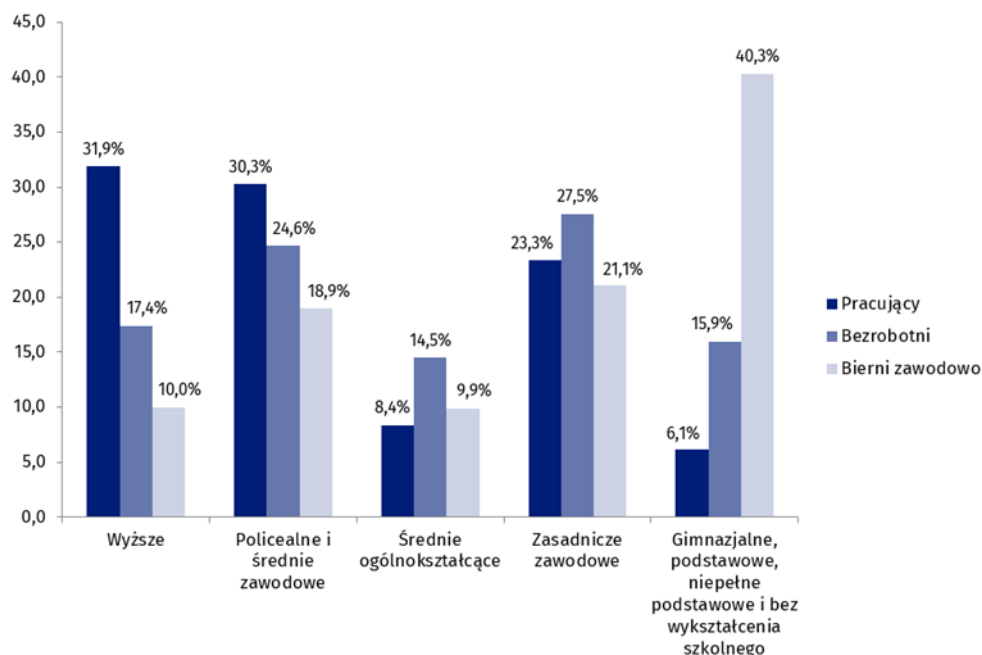
Wskaźnik obciążenia pracujących osobami niepracującymi (w przeliczeniu na 1000 pracujących) wyniósł 962. Wśród aktywnych zawodowo na 100 mężczyzn przypadało 82 kobiety, a na 100 mieszkańców wsi przypadało 82 z miast.

Tablica 1. Aktywność ekonomiczna ludności w wieku 15 lat i więcej według płci i miejsca zamieszkania

Wyszczególnienie	Ogółem	Aktywni zawodowo			Bierni zawodowo	Współczynnik aktywności zawodowej	Wskaźnik zatrudnienia	Stopa bezrobocia
		razem	pracujący	Bezrobotni				
	w tysiącach					w %		
I kw. 2017 r.								
OGÓŁEM	1703	926	851	75	777	54,4	50,0	8,1
mężczyźni	818	523	477	46	294	63,9	58,3	8,8
kobiety	886	403	374	29	483	45,5	42,2	7,2
MIASTA	777	429	392	36	349	55,2	50,5	8,4
WIEŚ	926	497	459	39	428	53,7	49,6	7,8
IV kw. 2017 r.								
OGÓŁEM	1698	927	854	73	770	54,6	50,3	7,9
mężczyźni	815	513	471	42	302	62,9	57,8	8,2
kobiety	882	414	383	31	469	46,9	43,4	7,5
MIASTA	776	412	379	32	364	53,1	48,8	7,8
WIEŚ	921	515	475	41	406	55,9	51,6	8,0
I kw. 2018 r.								
OGÓŁEM	1690	931	862	69	760	55,1	51,0	7,4
mężczyźni	812	511	476	35	300	62,9	58,6	6,8
kobiety	879	419	386	34	459	47,7	43,9	8,1
MIASTA	772	418	392	26	354	54,1	50,8	6,2
WIEŚ	918	512	470	43	406	55,8	51,2	8,4

W województwie lubelskim wśród osób aktywnych zawodowo najwięcej, bo 30,8% ogółu, ukończyło szkołę wyższą. Najmniejszą grupę aktywnych zawodowo (6,9%) stanowiły osoby z wykształceniem gimnazjalnym, podstawowym, niepełnym podstawowym i bez wykształcenia szkolnego.

Wykres 2. Struktura ludności w wieku 15 lat i więcej według aktywności ekonomicznej i poziomu wykształcenia w I kwartale 2018 r.

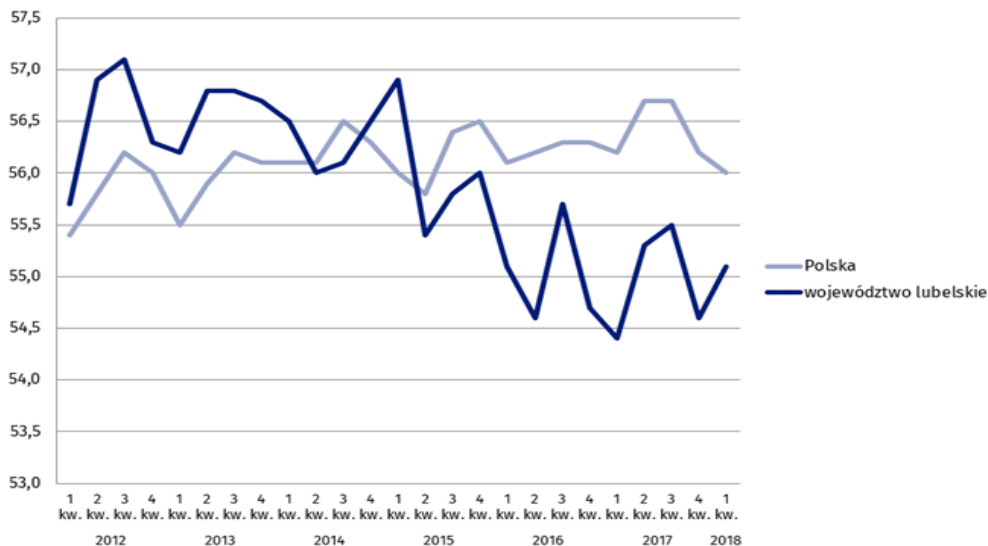


Tablica 2. Aktywność ekonomiczna ludności w wieku 15 lat i więcej według wykształcenia

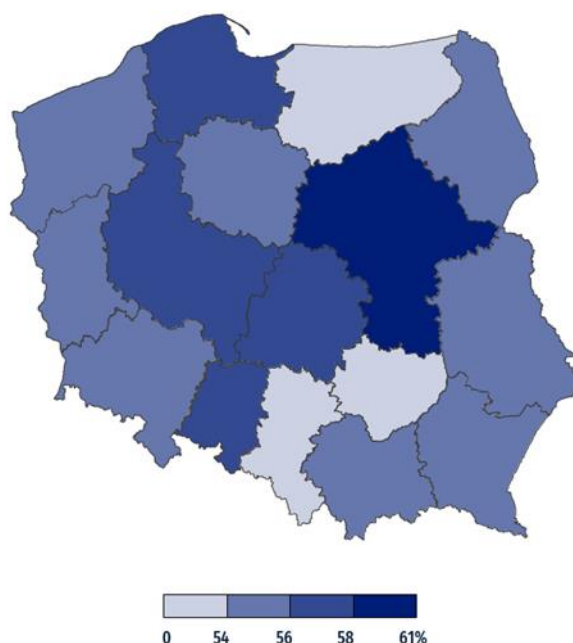
Wyszczególnienie	Ogółem	Aktywni zawodowo			Bierni zawodowo
		razem	pracujący	bezrobotni	
w tysiącach					
I kw. 2017 r.					
OGÓŁEM	1703	926	851	75	777
wyższe	349	274	263	11	74
policealne i średnie zawodowe	454	301	279	22	153
średnie ogólnokształcące	134	61	53	8	73
zasadnicze zawodowe	382	228	204	24	155
gimnazjalne, podstawowe, niepełne podstawowe i bez wykształcenia szkolnego	384	62	51	11	322
IV kw. 2017 r.					
OGÓŁEM	1698	927	854	73	770
wyższe	352	271	255	15	81
policealne i średnie zawodowe	432	281	262	19	151
średnie ogólnokształcące	158	77	65	12	81
zasadnicze zawodowe	391	239	219	20	153
gimnazjalne, podstawowe, niepełne podstawowe i bez wykształcenia szkolnego	365	60	52	8	305
I kw. 2018 r.					
OGÓŁEM	1690	931	862	69	760
wyższe	363	287	275	12	76
policealne i średnie zawodowe	421	278	261	17	144
średnie ogólnokształcące	156	82	72	10	75
zasadnicze zawodowe	380	220	201	19	160
gimnazjalne, podstawowe, niepełne podstawowe i bez wykształcenia szkolnego	370	64	53	11	306

Współczynnik aktywności zawodowej wyrażony udziałem pracujących i bezrobotnych w populacji osób w wieku 15 lat i więcej w I kwartale 2018 r. wyniósł 55,1%. Oznacza to, że na każde 100 osób, które ukończyły 15 lat przypadało 55 osób aktywnych zawodowo. W omawianym kwartale wyraźnie wyższy współczynnik aktywności zawodowej odnotowano w populacji mężczyzn (62,9%) niż kobiet (47,7%). W miastach współczynnik ten wyniósł 54,1%, a na wsi 55,8%.

Wykres 3. Współczynnik aktywności zawodowej w latach 2012-2018



Mapa 1. Współczynnik aktywności zawodowej w I kwartale 2018 r.



Rozpatrując wiek badanych, najwyższy współczynnik aktywności zawodowej (88,5%) odnotowano wśród osób w wieku 35-44 lata. Najniższy współczynnik aktywności zawodowej (22,3%) odnotowano w grupie osób w wieku 55 lat i więcej.

Najwyższy współczynnik aktywności zawodowej według poziomu wykształcenia badanej grupy mieszkańców województwa lubelskiego w wieku 15 lat i więcej dotyczył osób, które ukończyły szkołę wyższą i wyniósł 79,1%. Wśród osób z wykształceniem gimnazjalnym, podstawowym, niepełnym podstawowym i bez wykształcenia szkolnego współczynnik ten ukształtował się na najniższym poziomie i wyniósł 17,3%.

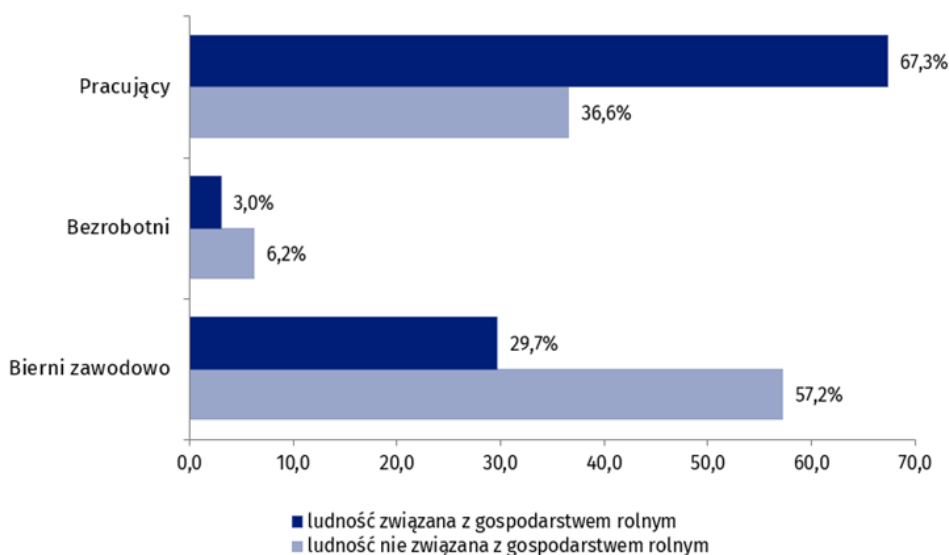
Najmniejszy udział osób aktywnych zawodowo w populacji osób w wieku 15 lat i więcej stanowiły w województwie lubelskim osoby w wieku 55 lat i więcej

Tablica 3. Współczynnik aktywności zawodowej według wieku i poziomu wykształcenia

Wyszczególnienie	2017		2018
	I kwartał	IV kwartał	I kwartał
	w %		
OGÓŁEM	54,4	54,6	55,1
Osoby w wieku:			
15 – 24 lata	29,6	32,7	34,1
25 – 34	80,4	80,7	84,8
35 – 44	88,8	87,9	88,5
45 – 54	86,4	84,4	85,5
55 lat i więcej	23,4	24,2	22,3
produkcyjnym	73,9	74,6	75,4
15 – 64 lata	67,5	68,3	69,2
Osoby z wykształceniem:			
wyższym	78,5	77,0	79,1
policealnym i średnim zawodowym	66,3	65,0	66,0
średnim ogólnokształcącym	45,5	48,7	52,6
zasadniczym zawodowym	59,7	61,1	57,9
gimnazjalnym, podstawowym, niepełnym podstawowym i bez wykształcenia szkolnego	16,1	16,4	17,3

W I kwartale 2018 r. mieszkańcy wsi stanowili 54,3% ludności województwa w wieku 15 lat i więcej. Wśród wszystkich mieszkańców wsi 47,3% to ludność związana z gospodarstwem rolnym. Natomiast w ogólnej liczbie osób aktywnych zawodowo zamieszkałych na wsi osoby aktywne zawodowo związane z gospodarstwem rolnym stanowiły 59,8%. Współczynnik aktywności zawodowej ludności wiejskiej wyniósł 55,8%, a wśród ludności związanej z gospodarstwem rolnym ukształtował się na poziomie 70,5%.

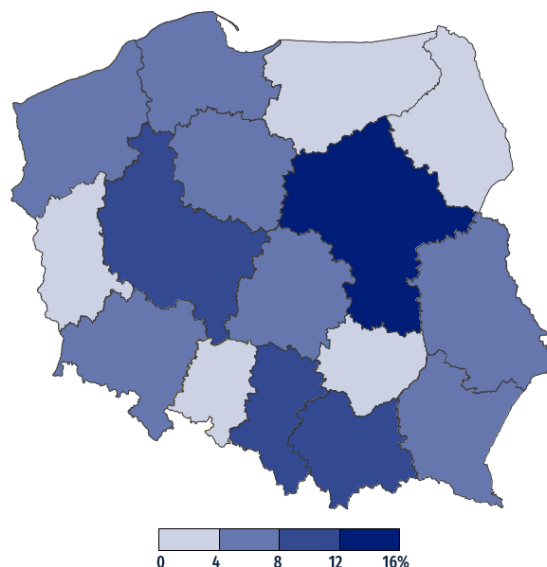
Wykres 4. Struktura aktywności ekonomicznej ludności wiejskiej według związków z gospodarstwem rolnym



Pracujący

W województwie lubelskim w I kwartale 2018 r. zbiorowość osób pracujących liczyła 862 tys., tj. 92,3% wszystkich aktywnych zawodowo (w kraju 95,8%).

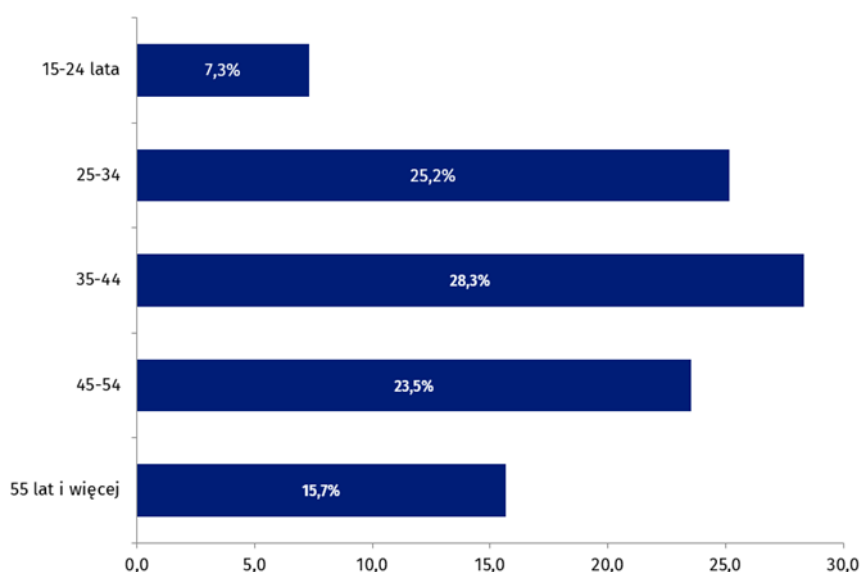
Mapa 2 . Udział osób pracujących w ogólnej ich liczbie w Polsce w I kwartale 2018 r.



Większość pracujących, czyli 470 tys. osób, stanowili mieszkańcy wsi (54,5% ogółu pracujących). Liczba pracujących zamieszkałych w mieście wynosiła 392 tys. W analizowanym kwartale 2018 r. mężczyźni stanowili 55,2% ogółu pracujących. Najliczniejszą grupę wiekową wśród pracujących stanowiły osoby w wieku 35-44 lata (28,3% ogółu pracujących). Biorąc pod uwagę poziom wykształcenia wśród pracujących, najliczniejszą zbiorowość stanowiły osoby z wykształceniem wyższym (31,9% ogółu pracujących).

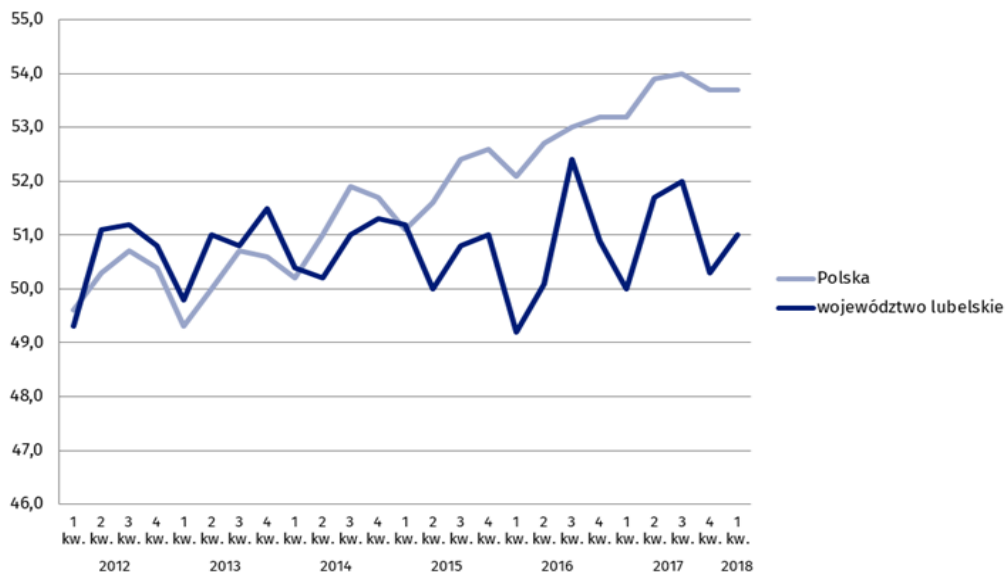
Wśród osób pracujących przeważali mężczyźni oraz osoby z wykształceniem wyższym

Wykres 5. Pracujący według wieku w I kwartale 2018 r.

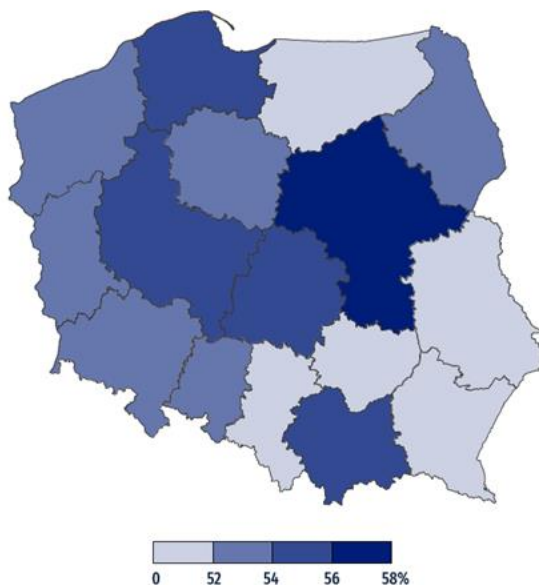


Wskaźnik zatrudnienia oznaczający udział pracujących w liczbie ludności w wieku 15 lat i więcej w omawianym okresie wyniósł 51,0%. W przypadku mężczyzn wskaźnik ten wyniósł 58,6%, zaś w przypadku kobiet 43,9%. Dla ludności wiejskiej odnotowano wskaźnik zatrudnienia w wysokości 51,2%, natomiast dla ludności wiejskiej związanej z gospodarstwem rolnym – 67,3%.

Wykres 6. Wskaźnik zatrudnienia w latach 2012-2018



Mapa 3 . Wskaźnik zatrudnienia w I kwartale 2018 r.



Najwyższy wskaźnik zatrudnienia w badanym okresie osiągnął wartość 84,7% i dotyczył osób w wieku 35-44 lata. Z kolei najniższy wskaźnik zatrudnienia odnotowano wśród osób w wieku 55 lat i więcej (20,8%).

Biorąc pod uwagę poziom wykształcenia, najwyższy wskaźnik zatrudnienia odnotowano wśród osób z wykształceniem wyższym (75,8%), natomiast najniższy wskaźnik - w grupie osób z wykształceniem gimnazjalnym, podstawowym, niepełnym podstawowym i bez wykształcenia szkolnego (14,3%).

Największy udział osób pracujących w populacji osób w wieku 15 lat i więcej stanowiły w województwie lubelskim osoby w wieku 35-44 lata

Tablica 4. Wskaźnik zatrudnienia według wieku i poziomu wykształcenia

Wyszczególnienie	2017		2018
	I kwartał	IV kwartał	I kwartał
	w %		
OGÓŁEM	50,0	50,3	51,0
Osoby w wieku:			
15 – 24 lata	23,0	22,6	29,4
25 – 34	72,0	72,8	75,1
35 – 44	84,3	84,1	84,7
45 – 54	81,6	80,0	81,5
55 lat i więcej	21,8	23,2	20,8
produkcyjnym	67,7	68,6	69,8
15 – 64 lata	62,0	62,9	64,0
Osoby z wykształceniem:			
wyższym	75,4	72,4	75,8
policealnym i średnim zawodowym	61,5	60,6	62,0
średnim ogólnokształcącym	39,6	41,1	46,2
zasadniczym zawodowym	53,4	56,0	52,9
gimnazjalnym, podstawowym, niepełnym podstawowym i bez wykształcenia szkolnego	13,3	14,2	14,3

W I kwartale 2018 r. w województwie lubelskim w sektorze prywatnym pracowało 640 tys. osób, czyli 74,2% ogółu pracujących. Większość osób zatrudnionych w sektorze prywatnym stanowili mężczyźni (60,5%), natomiast w sektorze publicznym - kobiety (59,9%).

W I kwartale 2018 r. grupa pracowników najemnych, czyli osób zatrudnionych na podstawie stosunku pracy w podmiotach publicznych lub u pracodawcy prywatnego liczyła 615 tys. osób (71,3% ogółu pracujących). Z kolei grupa pracodawców oraz pracujących na własny rachunek liczyła 211 tys. osób, stanowiąc 24,5% ogółu pracujących w województwie lubelskim. W ogólnej liczbie pracowników najemnych 448 tys. osób wykonywało pracę na czas nieokreślony, tj. stałą (72,8%) i 166 tys. pracę na czas określony (27,0%).

Pracownicy najemni stanowili w województwie lubelskim 71,3% ogółu pracujących

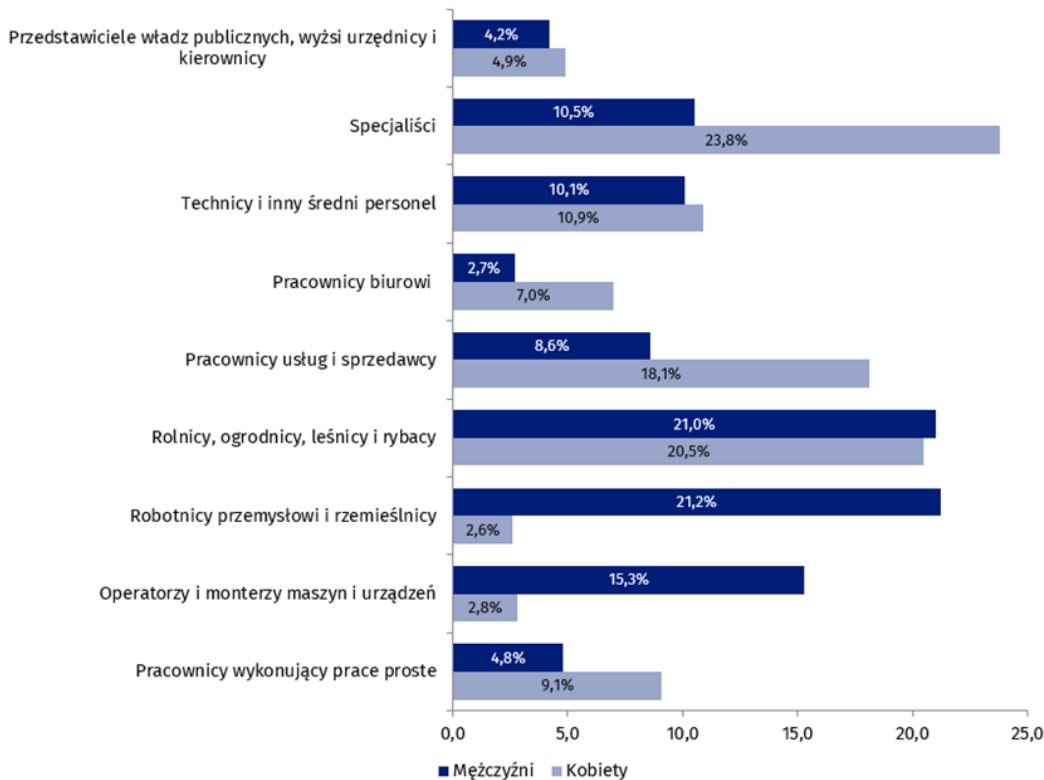
Tablica 5. Pracujący według statusu zatrudnienia

Wyszczególnienie	I kwartał 2017 r.			IV kwartał 2017 r.			I kwartał 2018 r.		
	ogółem	mężczyźni	kobiety	ogółem	mężczyźni	kobiety	ogółem	mężczyźni	kobiety
	w tysiącach								
OGÓŁEM	851	477	374	854	471	383	862	476	386
Sektor publiczny	212	83	129	226	97	130	222	89	133
Sektor prywatny	639	394	245	628	375	253	640	387	253
pracownicy najemni	380	235	145	374	227	146	393	242	151
pracodawcy i pracujący na własny rachunek	222	143	79	221	134	87	211	130	81
pomagający członkowie rodzin	37	16	21	33	13	20	36	15	21

Najliczniejszą grupę zawodową wśród ogółu pracujących w omawianym okresie, tworzyli rolnicy, ogrodnicy, leśnicy i rybacy (20,8% ogółu pracujących) oraz specjaliści (16,6% ogółu pracujących). Najmniej liczną grupę stanowili przedstawiciele władz publicznych, wyżsi urzędnicy i kierownicy (4,5%) oraz pracownicy biurowi (4,6%). Kobiety dominowały przede wszystkim w grupach: specjaliści (64,3%) oraz pracownicy usług i sprzedawcy (63,1%), zaś mężczyźni w grupie robotnicy przemysłowi i rzemieślnicy (91%).

Najwięcej kobiet pracowało w grupie: specjaliści, natomiast najwięcej mężczyzn w grupie: robotnicy przemysłowi i rzemieślnicy

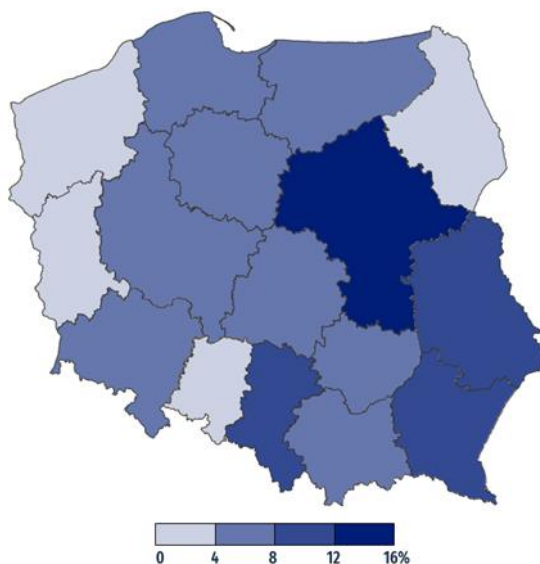
Wykres 7. Pracujący według grup zawodów w I kwartale 2018 r.



Bezrobotni

Według wyników BAEL w I kwartale 2018 r. w województwie lubelskim było 69 tys. bezrobotnych, z tego 43 tys. na wsi (62,3%). W analizowanym kwartale 50,7% bezrobotnych stanowili mężczyźni (35 tys.).

Mapa 4 . Udział osób bezrobotnych w ogólnej ich liczbie w Polsce w I kwartale 2018 r.

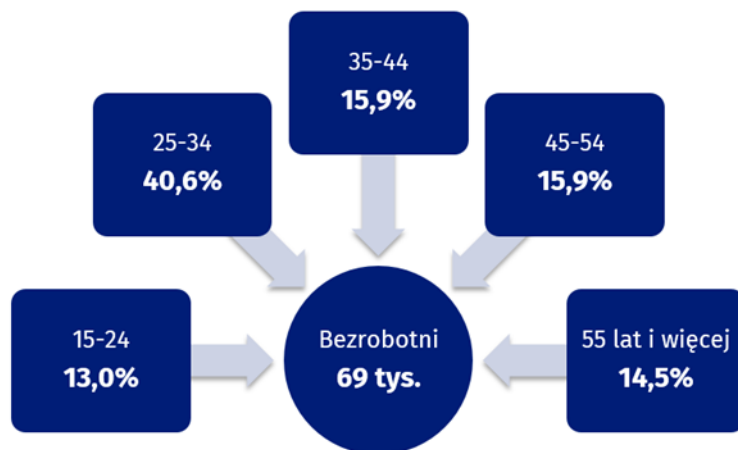


Wśród bezrobotnych w podziale na grupy wieku do najliczniejszej grupy w I kwartale 2018 r. należały osoby w wieku 25-34 lata (40,6% ogółu bezrobotnych). Kolejne pod względem liczebności były grupy osób w wieku 35-44 lata i 45-54 lata (po 15,9% ogółu bezrobotnych). Najmniej liczną grupą były osoby w wieku 15-24 lata (13,0% ogółu bezrobotnych).

Pod względem poziomu wykształcenia najliczniejszą grupę bezrobotnych stanowiły osoby, które posiadały wykształcenie zasadnicze zawodowe (27,5% ogółu bezrobotnych).

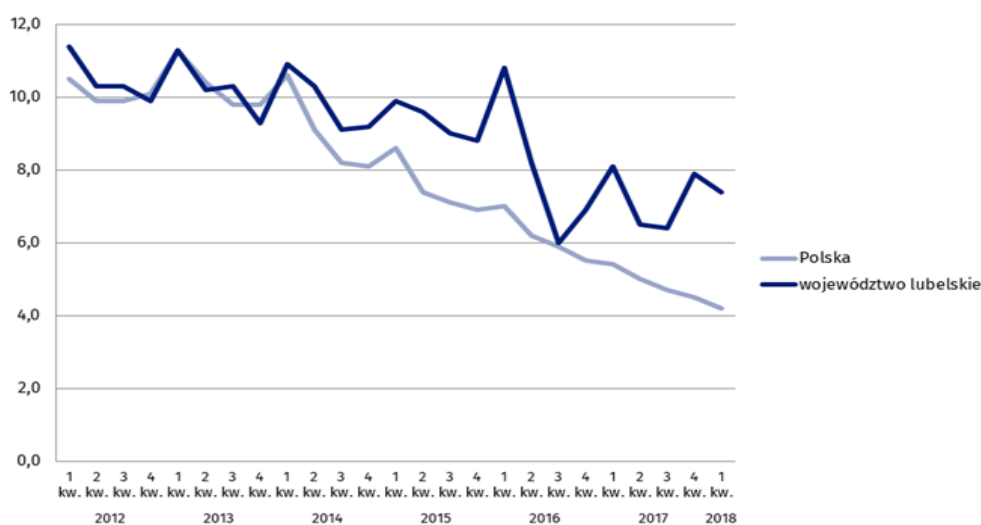
Wśród bezrobotnych najliczniejszą grupę stanowiły osoby w wieku 25-34 lata, zaś najmniej liczną – osoby w wieku 15-24 lata

Schemat 2. Bezrobotni według wieku w I kwartale 2018 r.

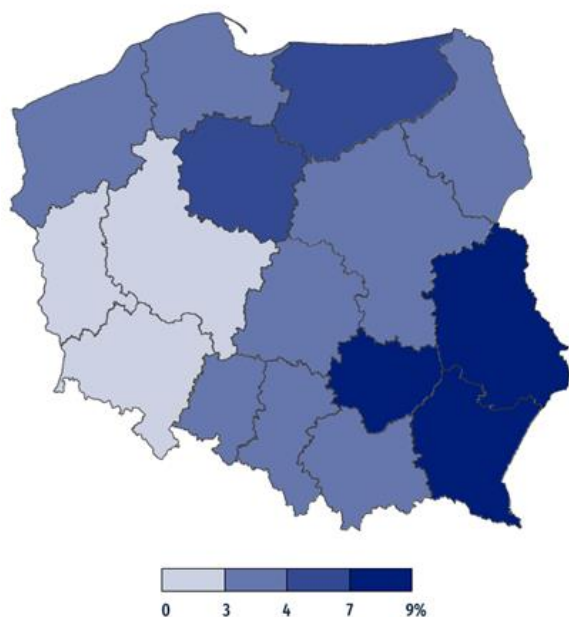


W I kwartale 2018 r. stopa bezrobocia ogółem wyniosła 7,4% (wśród kobiet – 8,1%, zaś wśród mężczyzn – 6,8%). Na wsi stopa bezrobocia była wyższa niż w miastach (8,4% wobec 6,2%). W przypadku ludności wiejskiej związanej z gospodarstwem rolnym wyniosła 4,2%, a dla ludności nie związanej z gospodarstwem rolnym - 14,5 %.

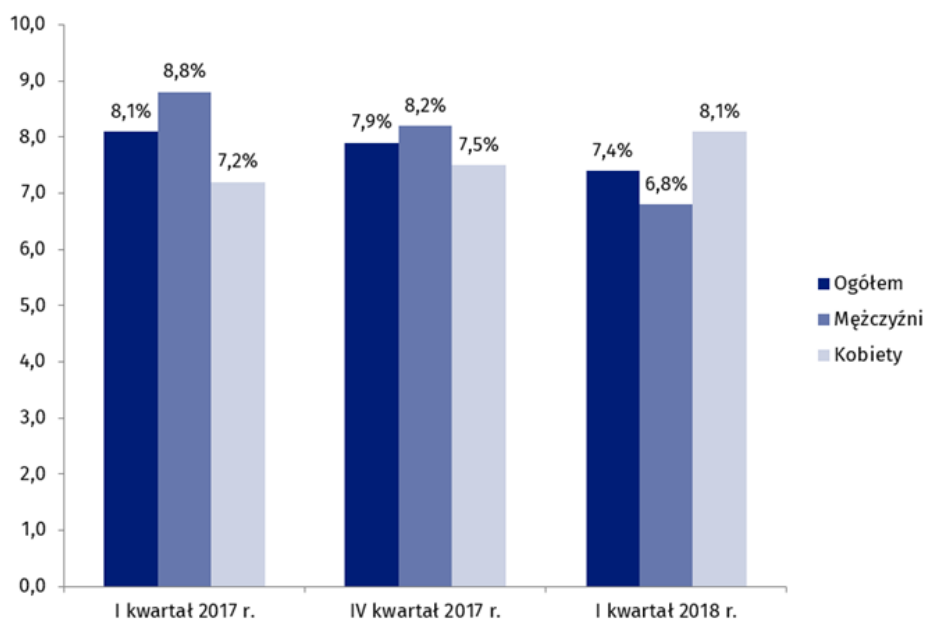
Wykres 8. Stopa bezrobocia w latach 2012 - 2018



Mapa 5. Stopa bezrobocia w I kwartale 2018 r.



Wykres 9. Stopa bezrobocia w województwie lubelskim



W analizowanym kwartale 2018 r. nadal na najwyższym poziomie utrzymała się stopa bezrobocia w grupie osób w wieku 15-24 lata (12,3%). Najniższy poziom osiągnęła ona w tym czasie w grupie osób w wieku 35-44 lat (4,2%). Najwyższą stopę bezrobocia odnotowano w przypadku osób z wykształceniem gimnazjalnym, podstawowym, niepełnym podstawowym i bez wykształcenia szkolnego (17,2%), natomiast najniższą - w grupie osób z wykształceniem wyższym (4,2%).

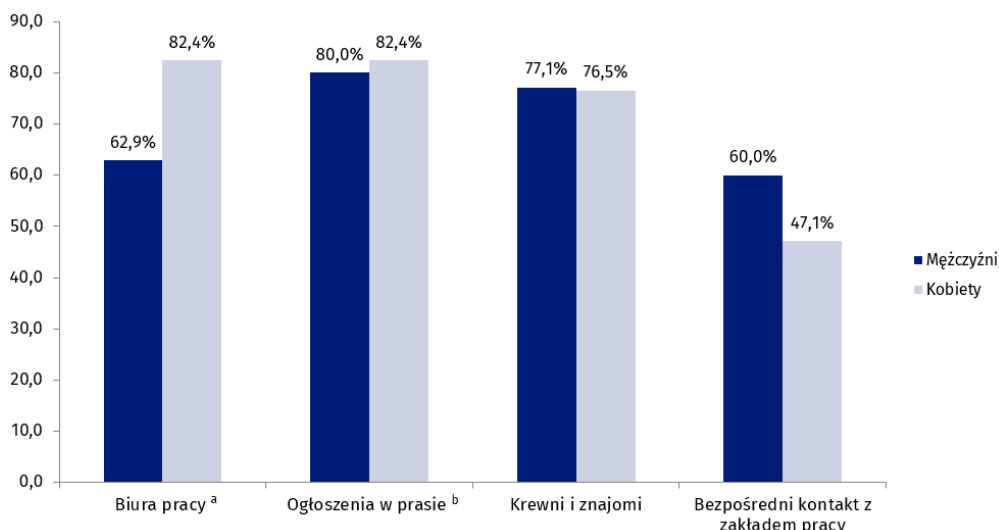
Najniższą stopę bezrobocia odnotowano w grupie osób z wykształceniem wyższym, najwyższą - z wykształceniem gimnazjalnym, podstawowym, niepełnym podstawowym i bez wykształcenia szkolnego

Tablica 6. Stopa bezrobocia według wieku i poziomu wykształcenia

Wyszczególnienie	2017		2018
	I kwartał	IV kwartał	I kwartał
	w %		
OGÓŁEM	8,1	7,9	7,4
Osoby w wieku:			
15 – 24 lata	22,4	31,0	12,3
25 – 34	10,1	9,8	11,4
35 – 44	5,1	4,3	4,3
45 – 54	5,1	5,7	5,2
55 lat i więcej	7,3	3,8	6,9
produkcyjnym	8,3	8,1	7,6
15 – 64 lata	8,3	7,9	7,5
Osoby z wykształceniem:			
wyższym	4,0	5,5	4,2
policealnym i średnim zawodowym	7,3	6,8	6,1
średnim ogólnokształcącym	13,1	15,6	12,2
zasadniczym zawodowym	10,5	8,4	8,6
gimnazjalnym, podstawowym, niepełnym podstawowym i bez wykształcenia szkolnego	17,7	13,3	17,2

Bezrobotni, poszukując pracy, korzystali z usług biura pracy (73,9%), z ogłoszeń w prasie (79,7%) oraz z pośrednictwa krewnych i znajomych (75,4%). Bezpośredni kontakt z zakładem pracy wykorzystywało 53,6% bezrobotnych, a starania o zorganizowanie własnego miejsca pracy podjęto 2,9%.

Wykres 10. Bezrobotni według metod poszukiwania pracy w I kwartale 2018 r.



^a Odpowiedź "Biura pracy" uwzględnia odpowiedzi "Powiatowy urząd pracy" i "Prywatne biuro pośrednictwa pracy"

^b Odpowiedź "Ogłoszenia w prasie" obejmuje odpowiedzi "Zamieszczanie, odpowiadanie na ogłoszenia" i "Przeglądanie ogłoszeń"

Analizując czas poszukiwania pracy w I kwartale 2018 r. można zauważyć, iż najliczniejszą grupę stanowili poszukujący pracy 13 miesięcy i więcej (34,8%) oraz do 3 miesięcy łącznie (30,4%). Przeciętny czas poszukiwania pracy przez osoby bezrobotne wyniósł w tym okresie 12,0 miesięcy.

Tablica 7. Bezrobotni według okresu poszukiwania pracy

Wyszczególnienie	Ogółem	Mężczyźni	Kobiety	Miasta	Wieś
	w tysiącach				
I kw. 2017 r.					
OGÓŁEM	75	46	29	36	39
według okresu poszukiwania pracy:					
do 3 miesięcy łącznie	26	16	9	12	14
od 4 do 6 miesięcy	16	8	8	7	9
od 7 do 12 miesięcy	14	10	3	4	9
13 miesięcy i więcej	20	12	8	12	7
Przeciętny czas poszukiwania pracy w miesiącach	11,2	11,7	10,4	11,7	10,1
IV kw. 2017 r.					
OGÓŁEM	73	42	31	32	41
według okresu poszukiwania pracy:					
do 3 miesięcy łącznie	29	18	12	10	19
od 4 do 6 miesięcy	12	7	5	7	5
od 7 do 12 miesięcy	7	.	5	.	.
13 miesięcy i więcej	25	15	10	12	13
Przeciętny czas poszukiwania pracy w miesiącach	14,0	15,4	12,1	14,1	13,7
I kw. 2018 r.					
OGÓŁEM	69	35	34	26	43
według okresu poszukiwania pracy:					
do 3 miesięcy łącznie	21	10	11	7	15
od 4 do 6 miesięcy	10	5	5	5	5
od 7 do 12 miesięcy	13	8	5	5	9
13 miesięcy i więcej	24	12	12	10	14
Przeciętny czas poszukiwania pracy w miesiącach	12,0	12,0	12,0	12,2	11,6

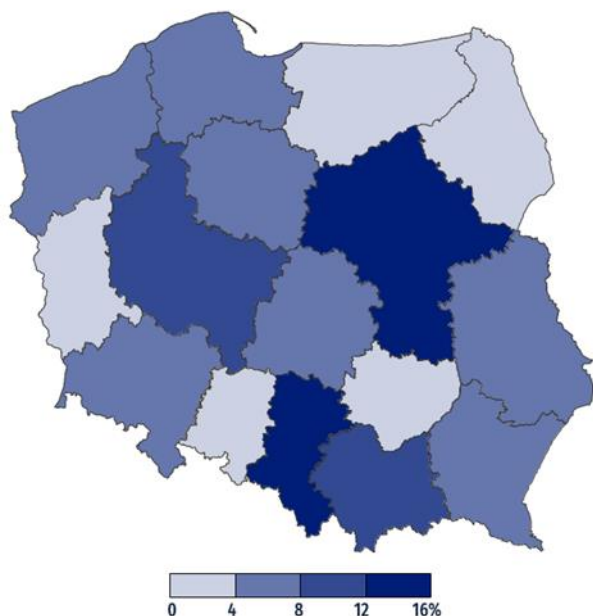
Bierni zawodowo

W I kwartale 2018 r. zbiorowość biernych zawodowo w województwie lubelskim obejmowała 45,0% ogółu ludności w wieku 15 lat i więcej. W omawianym okresie ponad połowę stanowiły kobiety (60,4% ogółu) oraz mieszkańcy wsi (53,4%). Większość osób biernych zawodowo to osoby w wieku 55 lat i więcej (66,4% ogółu biernych zawodowo).

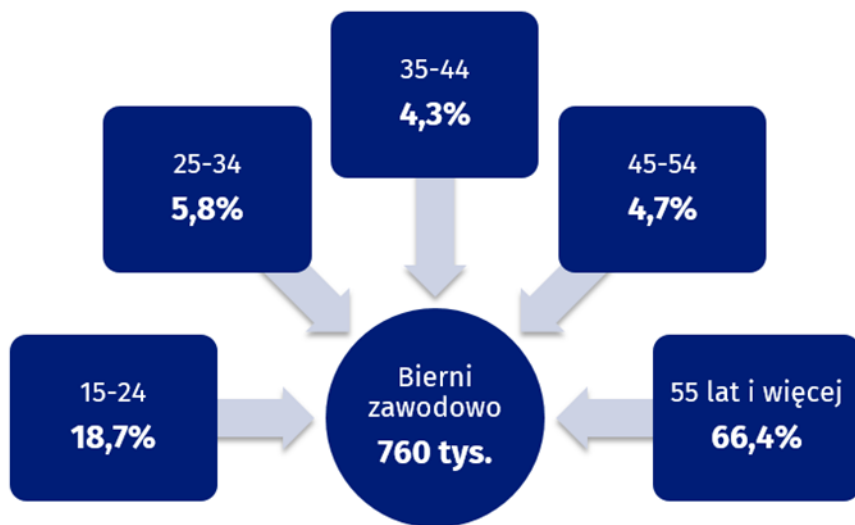
W strukturze biernych zawodowo mieszkańców województwa lubelskiego, przyjmując za kryterium poziom wykształcenia, najliczniejszą grupę stanowiły osoby z wykształceniem gimnazjalnym, podstawowym, niepełnym podstawowym i bez wykształcenia szkolnego (306 tys. osób), a ich udział w ogólnej liczbie tej zbiorowości wyniósł 40,3%.

W grupie osób biernych zawodowo było więcej kobiet niż mężczyzn oraz osób mieszkających na wsi niż w mieście

Mapa 6. Udział osób biernych zawodowo w ogólnej ich liczbie w Polsce w I kwartale 2018 r.



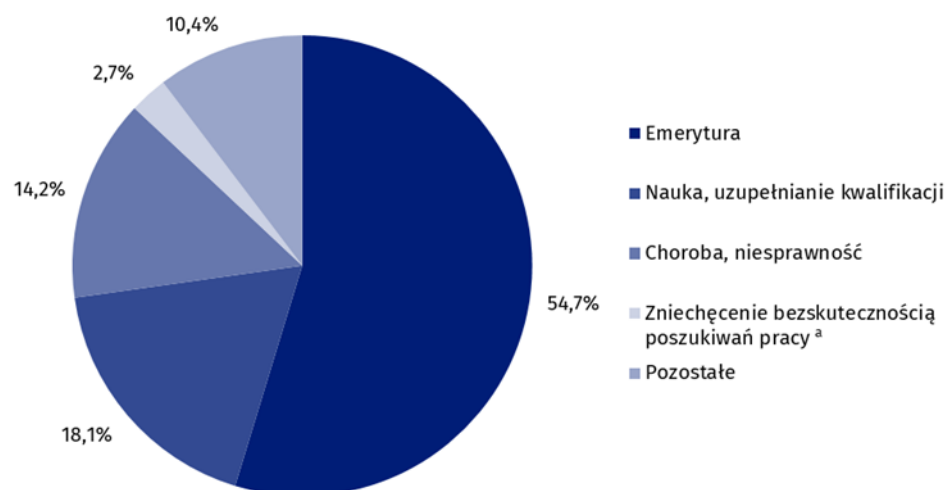
Schemat 3. Bierni zawodowo według wieku w I kwartale 2018 r.



W I kwartale 2018 r. osoby nieposzukujące pracy stanowiły 44,6% ogółu ludności w wieku 15 lat i więcej. 60,6% osób z tej grupy stanowiły kobiety, a 53,5% - mieszkańcy wsi. Przewagę mężczyzn odnotowano w grupie osób nieposzukujących pracy z powodu choroby, niesprawności (56,1%).

Mężczyźni przeważali w grupie osób nieposzukujących pracy z powodu choroby i niesprawności

Wykres 11. Osoby nieposzukujące pracy według przyczyn w I kwartale 2018 r.




^a Odpowiedź "Zniechęcenie bezskutecznością poszukiwań pracy" obejmuje odpowiedzi "Respondent jest przekonany, że nie znajdzie odpowiedniej pracy" i "Respondent wyczerpał możliwości znalezienia pracy"


Tablica 8. Bierni zawodowo w wieku 15 lat i więcej według przyczyn bierności


Wyszczególnienie	Ogółem	Mężczyźni	Kobiety	Miasta	Wieś
	w tysiącach				
I kw. 2017 r.					
OGÓŁEM	777	294	483	349	428
w tym osoby nieposzukujące pracy	767	289	478	345	422
w tym według przyczyn:					
nauka, uzupełnianie kwalifikacji	150	73	77	64	86
emerytura	392	135	256	181	211
choroba, niesprawność	107	52	55	52	55
IV kw. 2017 r.					
OGÓŁEM	770	302	469	364	406
w tym osoby nieposzukujące pracy	759	297	462	359	400
w tym według przyczyn:					
nauka, uzupełnianie kwalifikacji	132	65	67	62	71
emerytura	403	139	264	190	213
choroba, niesprawność	110	62	48	50	60
I kw. 2018 r.					
OGÓŁEM	760	300	459	354	406
w tym osoby nieposzukujące pracy	753	297	456	350	403
w tym według przyczyn:					
nauka, uzupełnianie kwalifikacji	136	65	71	62	74
emerytura	412	149	263	200	212
choroba, niesprawność	107	60	46	42	65

Opracowanie merytoryczne:
Wydział Badań Ankietowych
Elżbieta Michna
Tel: 81 465 20 31
e-mail: E.Michna@stat.gov.pl

Rozpowszechnianie:
Informatorium
Osoba ds. kontaktów z mediami
Elżbieta Łoś
Tel: 81 533 27 14
e-mail: E.Los@stat.gov.pl

 www.lublin.stat.gov.pl

 [@LUBLIN_STAT](https://twitter.com/LUBLIN_STAT)

 [@GlownyUrzadStatystyczny](https://www.facebook.com/GlownyUrzadStatystyczny)

Powiązane opracowania

[Monitoring Rynku Pracy – Kwartalna informacja o rynku pracy w pierwszym kwartale 2018 r.](#)

[Bezrobocie rejestrowane w województwie lubelskim w 2017 r.](#)

Temat dostępny w bazach danych

[Bank Danych Lokalnych](#)

Ważniejsze pojęcia dostępne w słowniku

[Aktywność Ekonomiczna](#)

[Bezrobotni według BAEL, NSP 2002 i NSP 2011](#)

[Ludność aktywna zawodowo według BAEL, NSP 2002 i NSP 2011](#)

[Ludność bierna zawodowo według BAEL, NSP 2002 i NSP 2011](#)

[Pracujący według BAEL, NSP 2002 i NSP 2011](#)

[Stopa bezrobocia według BAEL](#)