



# Urząd Statystyczny w Lublinie



*Liczy się każdy*

ul. Leszczyńskiego 48  
20-068 Lublin

tel.: (81) 533 20 51  
e-mail: sekretariatUSlub@stat.gov.pl  
[www.stat.gov.pl/lublin](http://www.stat.gov.pl/lublin)





# Plan konferencji prasowej

15 grudnia 2011 r.



## **Rynek pracy – zatrudnienie i bezrobocie w województwie lubelskim w latach 2007-2010**

- Urszula Mogielnicka – Starszy Specjalista, Oddział Okręgowy w Lublinie Narodowego Banku Polskiego
- Katarzyna Jaśkowska – Starszy Specjalista, Oddział Okręgowy w Lublinie Narodowego Banku Polskiego

## **Sytuacja na powiatowych rynkach pracy w województwie lubelskim w latach 2007-2010**

- Andrzej Jakubowski – Specjalista w Lubelskim Ośrodku Badań Regionalnym

## **Produkt krajowy brutto w województwie lubelskim w 2009 r.**

- Andrzej Matacz – Zastępca Dyrektora Urzędu Statystycznego w Lublinie

## **Pytania dziennikarzy**



# Rynek pracy – zatrudnienie i bezrobocie w województwie lubelskim w latach 2007-2010

*Liczy się każdy*

**Urszula Mogielnicka** – Starszy Specjalista,  
Oddział Okręgowy w Lublinie Narodowego Banku Polskiego  
**Katarzyna Jaśkowska** – Starszy Specjalista,  
Oddział Okręgowy w Lublinie Narodowego Banku Polskiego



Lublin, 15 grudnia 2011 r.

# NBP

N a r o d o w y   B a n k   P o l s k i

## Zatrudnienie i bezrobocie w województwie lubelskim w latach 2007-2010 w świetle badań jakościowych NBP



- Cel główny badań ankietowych rynku pracy to zebranie informacji na potrzeby prowadzenia polityki pieniężnej.
- Badania były częścią badań ankietowych rynku pracy prowadzonych przez Narodowy Bank Polski we wszystkich województwach.
- Badania były przeprowadzane 2 razy w roku w maju i listopadzie na reprezentatywnych próbach 1600 pracodawców oraz 2000 bezrobotnych.





Kryteriami doboru próby:

- **przedsiębiorstw** były sekcja gospodarki oraz wielkość zatrudnienia,
- **bezrobotnych** czas pozostawania bez pracy oraz wykształcenie.

W województwie lubelskim badaniem objęto w poszczególnych edycjach średnio:

- 132 bezrobotnych,
- 67 przedsiębiorców.

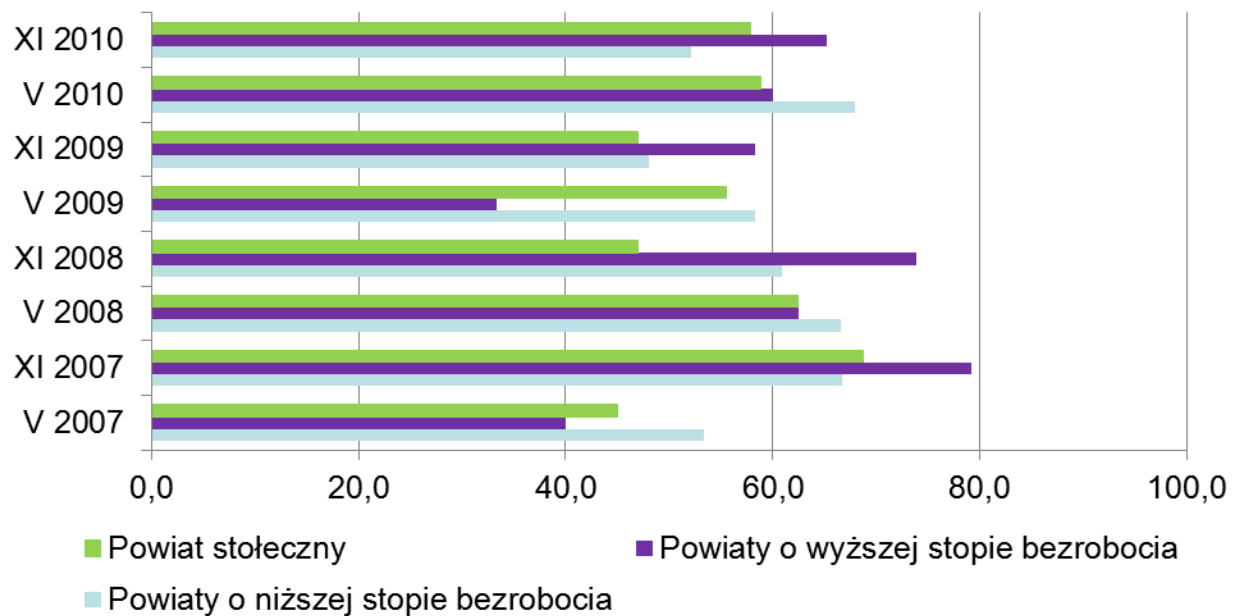


## Ruch kadrowy pracowników – odejścia z pracy

- Największy odsetek przedsiębiorstw, w których miały miejsce odejścia wystąpił w maju 2008 r. (56,3%), najmniejszy w maju 2007 r. (36,3%).
- Jako główne przyczyny odejścia pracowników pracodawcy podawali:
  - odejścia z własnej inicjatywy,
  - upływ terminu umów zawartych na czas określony,
  - zwolnienie przez pracodawcę,
  - przejście na emeryturę lub rentę.



# Ruch kadrowy pracowników - zatrudnianie nowych pracowników





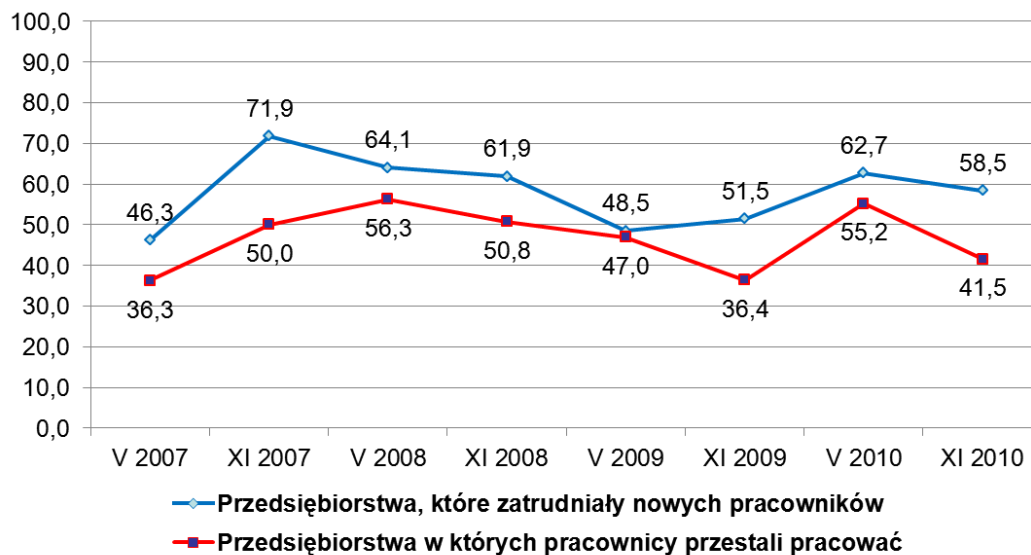
## Ruch kadrowy pracowników - zatrudnianie nowych pracowników

- W ramach prowadzonej przez powiatowe urzędy pracy promocji zatrudnienia, zostało zatrudnionych niewielu pracowników.



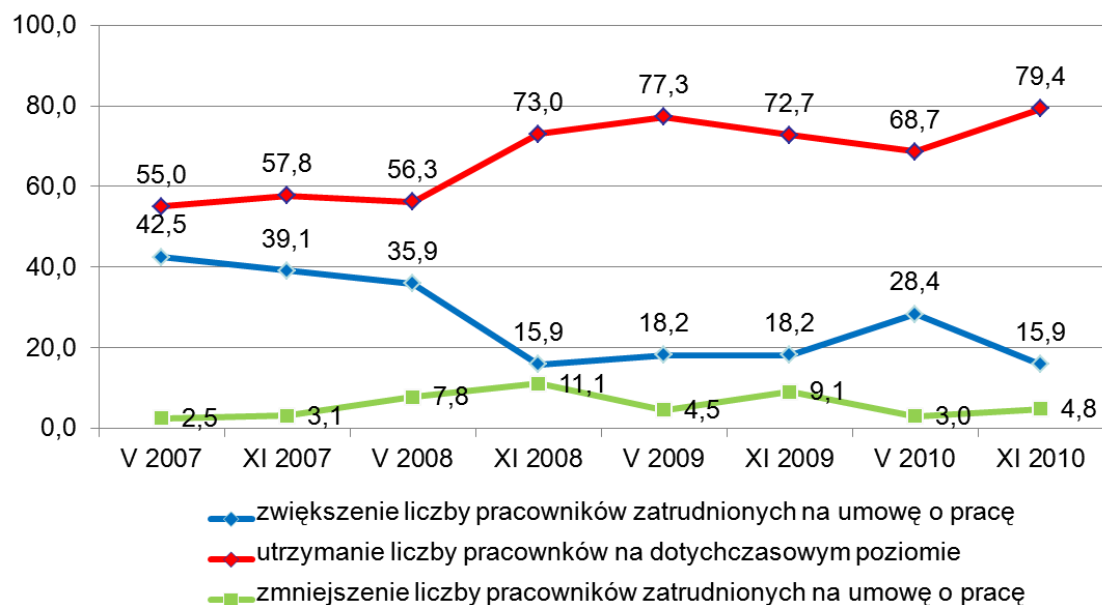
## Ruch kadrowy pracowników - zatrudnianie nowych pracowników

W każdej edycji badań więcej ankietowanych przedsiębiorstw zatrudniało nowych pracowników niż zwalniało.



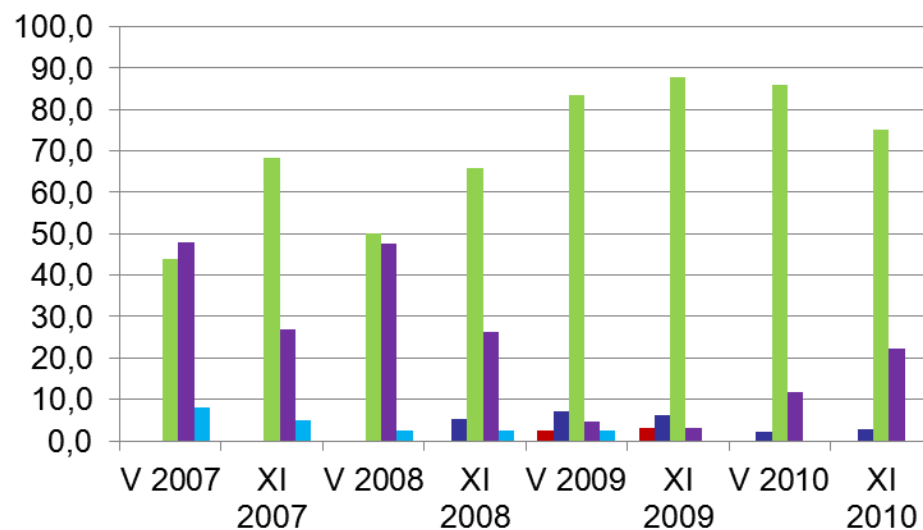
# Plany przedsiębiorstw (wzrost lub spadek zatrudnienia)

Zamiar zwiększenia zatrudnienia zgłaszało coraz mniej przedsiębiorstw .



# Plany przedsiębiorstw (wzrost lub spadek zatrudnienia)

Wynagrodzenia oferowane nowozatrudnionym pracownikom.



- Zdecydowanie niższe, niż oferowało w analogicznym okresie roku ubiegłego
- Trochę niższe, niż oferowało w analogicznym okresie roku ubiegłego
- Na zbliżonym poziomie
- Trochę wyższe, niż oferowało w analogicznym okresie roku ubiegłego
- Zdecydowanie wyższe, niż oferowało w analogicznym okresie roku ubiegłego



## Aktywność bezrobotnych

We wszystkich edycjach badań:

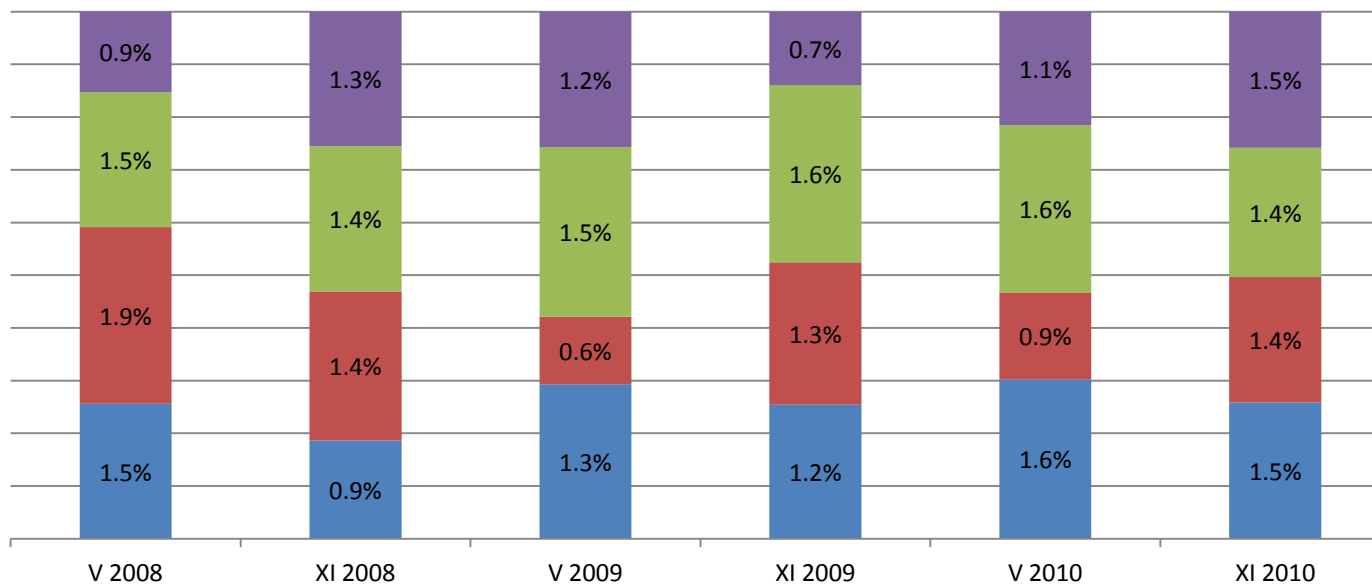
- zdecydowana większość ankietowanych bezrobotnych negatywnie oceniała szanse na znalezienie pracy w swoim powiecie,
- gotowość do podjęcia pracy, w ciągu najbliższego tygodnia, zgłaszała większość ankietowanych.





# Aktywność bezrobotnych

## Główne przeszkody w znalezieniu pracy

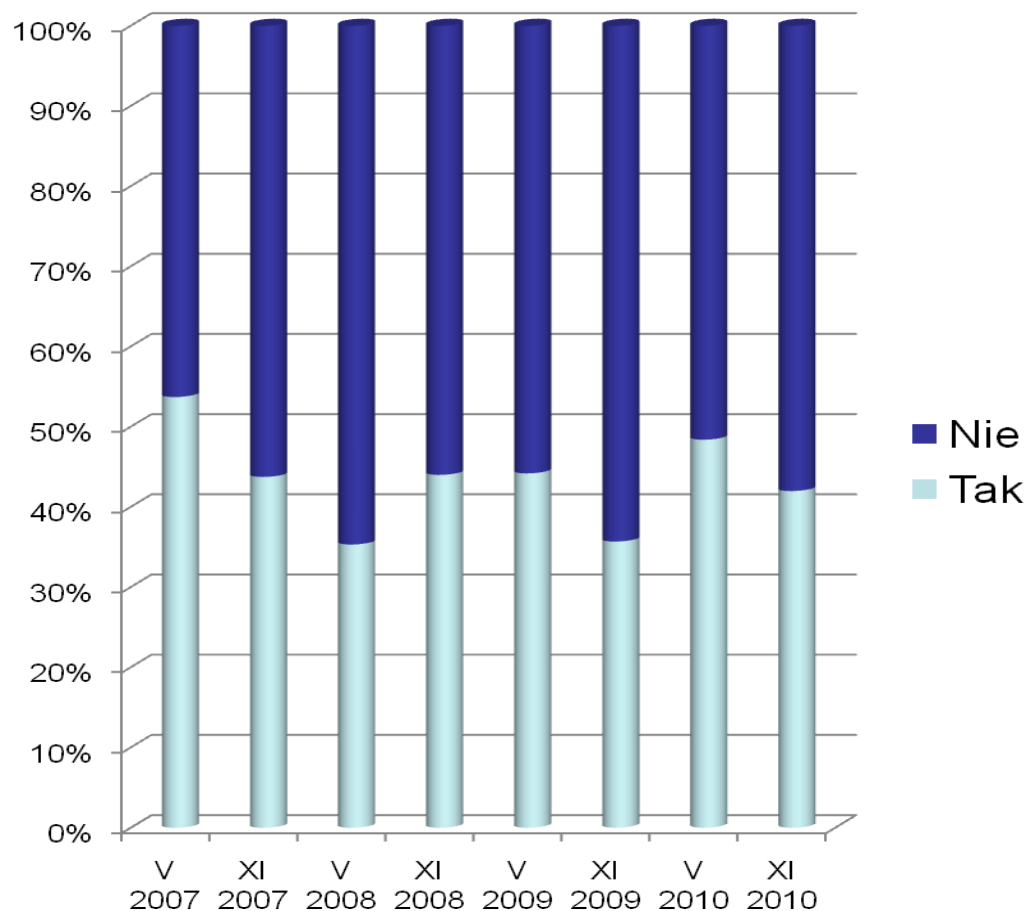


- W ogóle brak ofert pracy
- Brak satysfakcjonujących mnie finansowo ofert pracy
- Brak ofert pracy w moim zawodzie
- Nie mam znajomości, "układów"

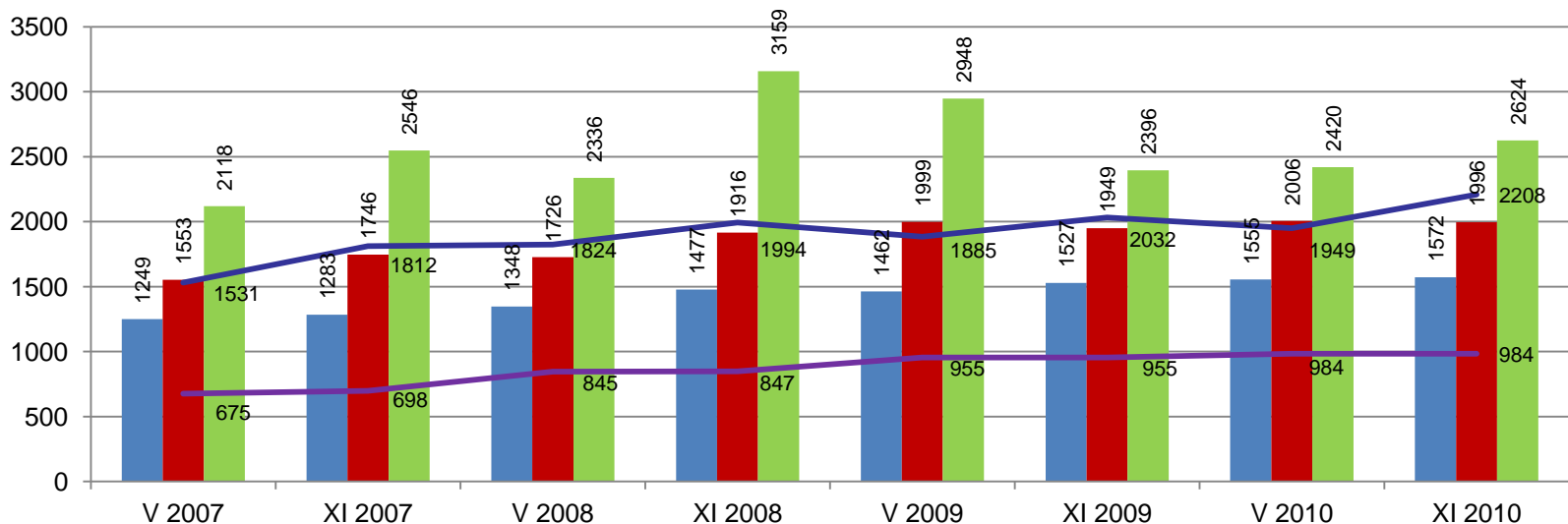


## Gotowość bezrobotnych do zmiany miejsca zamieszkania

We wszystkich edycjach (z wyjątkiem w maju 2007 r.) ponad połowa ankietowanych całkowicie wykluczała możliwość zmiany miejsca zamieszkania, w przypadku znalezienia atrakcyjnej i dobrze płatnej pracy poza obecnym miejscem zamieszkania.



# Oczekiwania płacowe bezrobotnych przy dojazdach do pracy lub zmianie miejsca zamieszkania



- Czas dojazdu do pracy do pół godziny
- Czas dojazdu do pracy do godziny
- Zmiana miejsca zamieszkania
- Minimalne wynagrodzenie (netto)
- Przeciętne wynagrodzenie netto w sektorze przedsiębiorstw w województwie

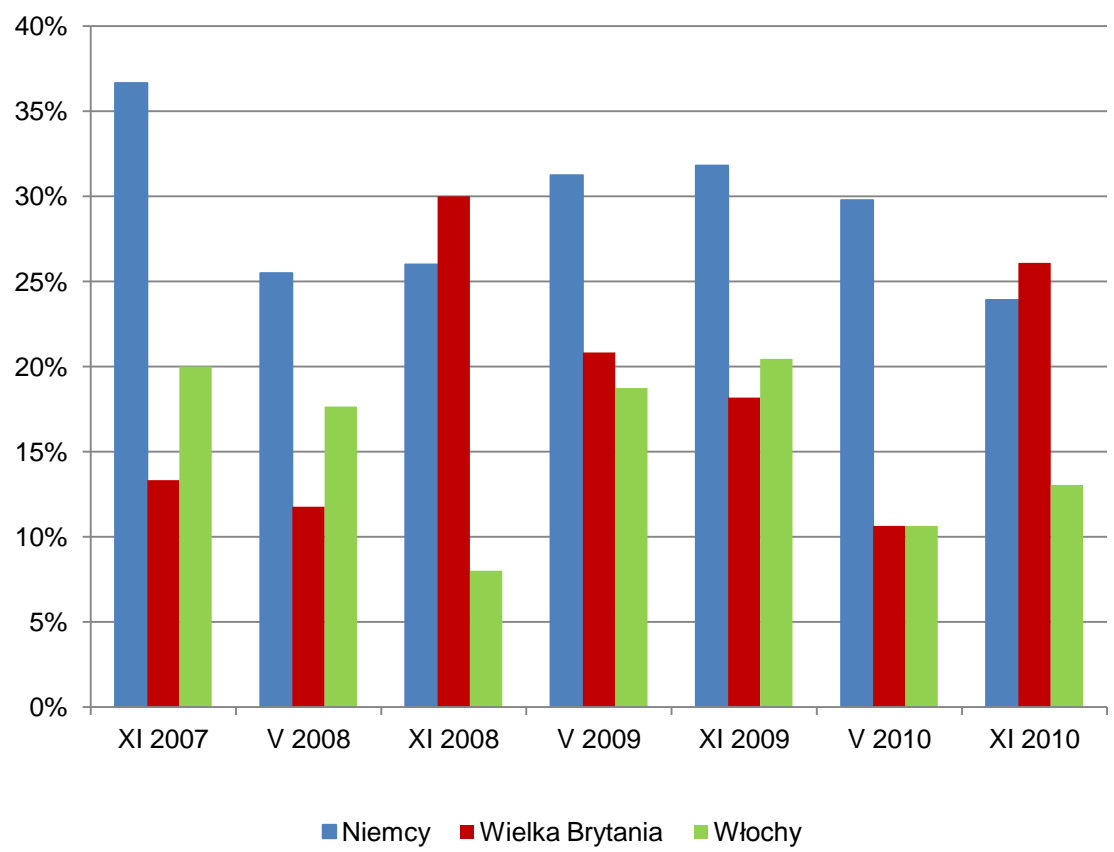


## Wyjazdy zarobkowe za granicę

- Zdecydowana większość ankietowanych bezrobotnych nigdy nie wyjeżdżała za granicę w poszukiwaniu pracy.
- Wyjeżdżał za granicę w celach zarobkowych średnio co czwarty ankietowany.
- Wyjazd za granicę planował średnio co ósmy ankietowany.
- Większość osób, które wyjechały, znalazła pracę.
- Zamiar pozostania na stałe za granicą deklarował niewielki odsetek bezrobotnych.



# Główne kierunki migracji





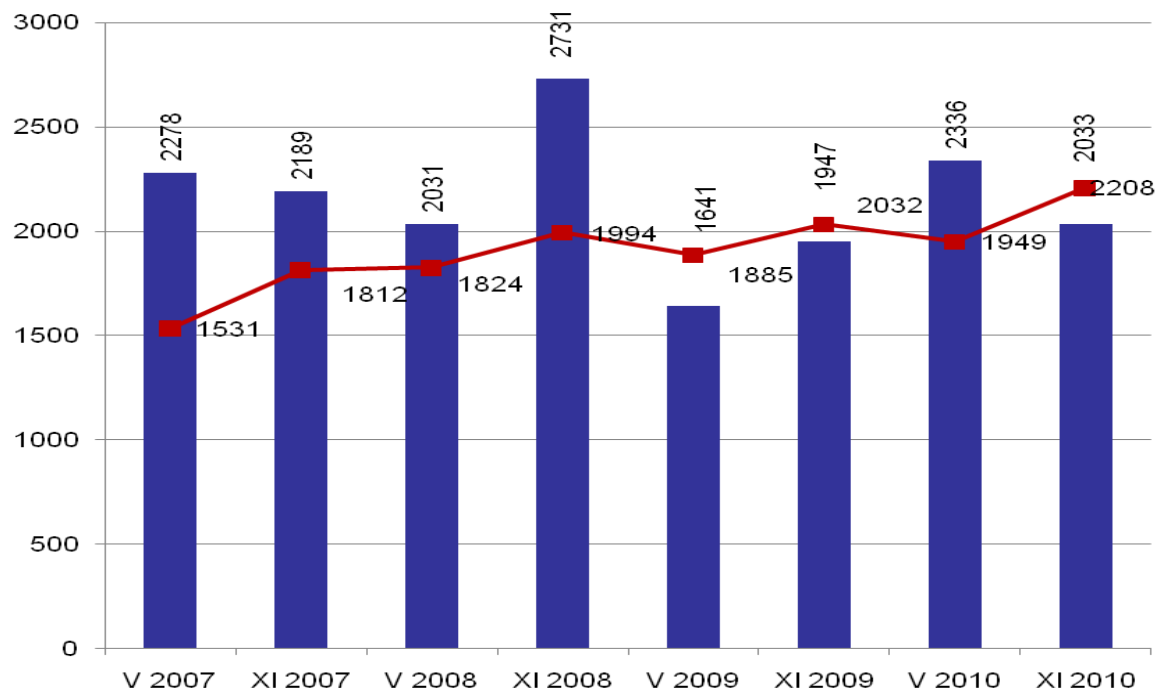
## Wyjazdy zarobkowe za granicę

Główne przyczyny wyjazdów za granicę :

- znacznie wyższe zarobki niż w kraju (wskazana we wszystkich edycjach jako główna przyczyna),
- trudności w znalezieniu pracy w kraju (druga najczęściej wskazywana przyczyna z wyjątkiem listopada 2008 r.).



**Kwota wynagrodzenia, za którą ankietowani skłonni byli pozostać w kraju**



■ Minimalne wynagrodzenie netto, które skłoniliby do pozostania w kraju.

—■ Przeciętne wynagrodzenie netto w sektorze przedsiębiorstw w województwie





# Sytuacja na powiatowych rynkach pracy w województwie lubelskim w latach 2007-2010

*Liczy się każdy*

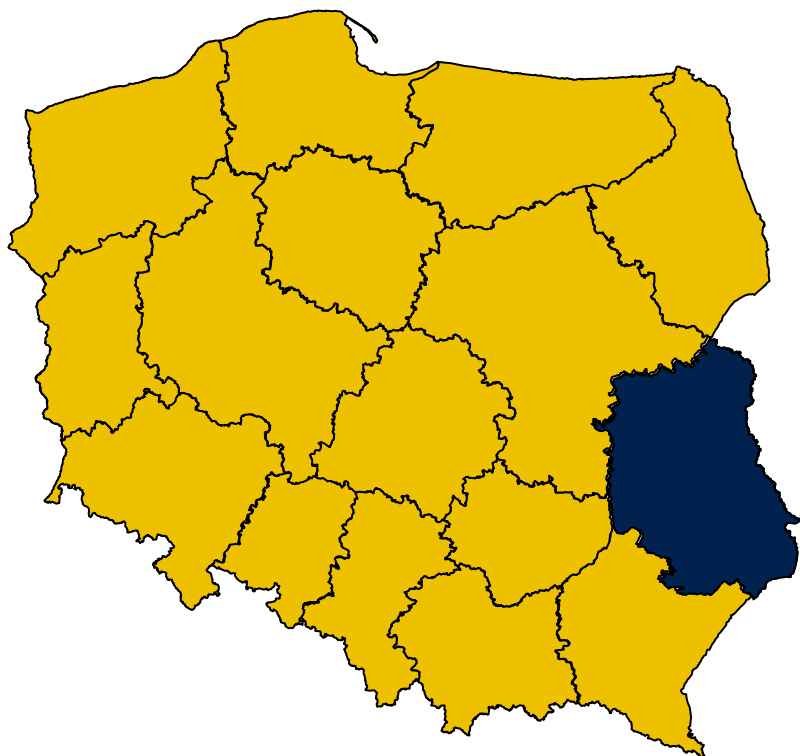
Andrzej Jakubowski  
Specjalista w Lubelskim  
Ośrodku Badań Regionalnych

tel.:(81) 533 20 51 w. 166

e-mail: [A.Jakubowski@stat.gov.pl](mailto:A.Jakubowski@stat.gov.pl)



# Sytuacja na powiatowych rynkach pracy w województwie lubelskim w latach 2007-2010



**Andrzej Jakubowski**  
**Lubelski Ośrodek Badań**  
**Regionalnych**

**tel. 81 533 20 51 w. 166**  
**[a.jakubowski@stat.gov.pl](mailto:a.jakubowski@stat.gov.pl)**



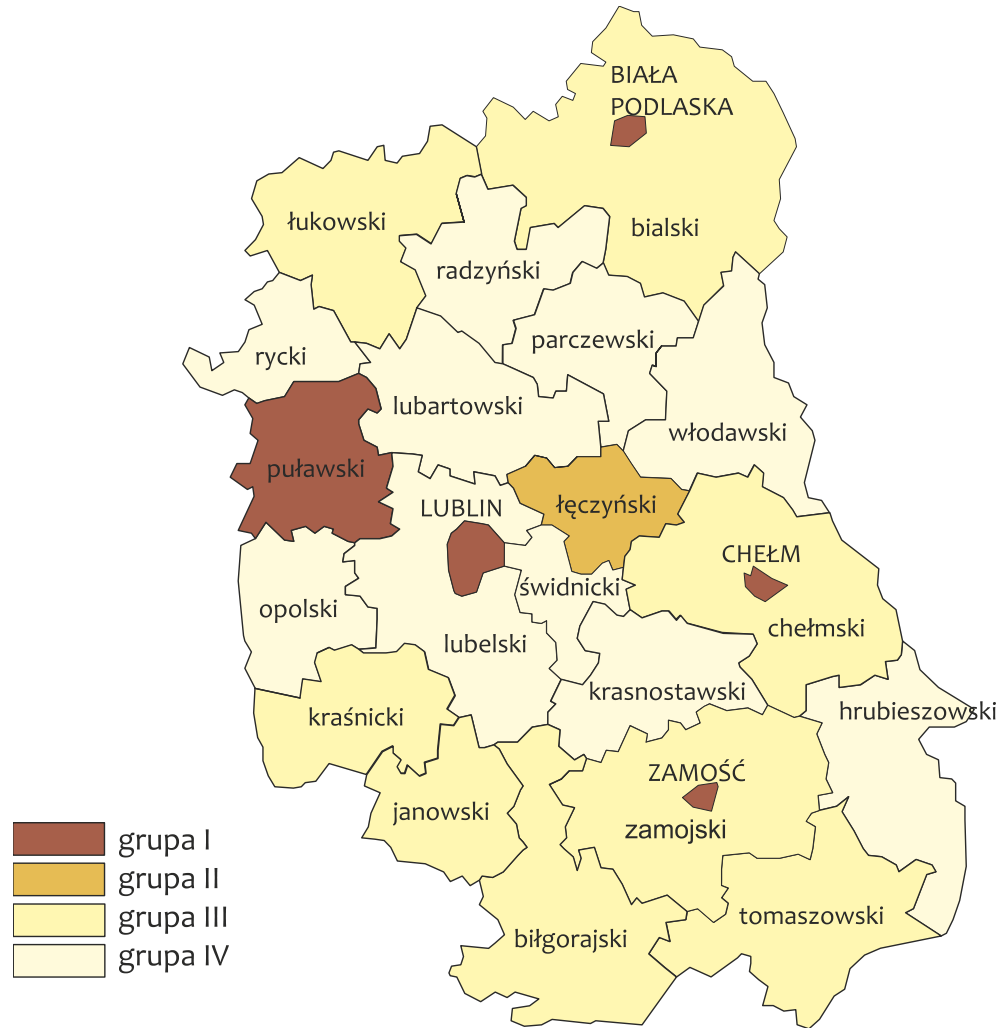
# Typologia województw ze względu na sytuację na regionalnym rynku pracy w latach 2007-2010 w oparciu o wyniki wielowymiarowej analizy porównawczej





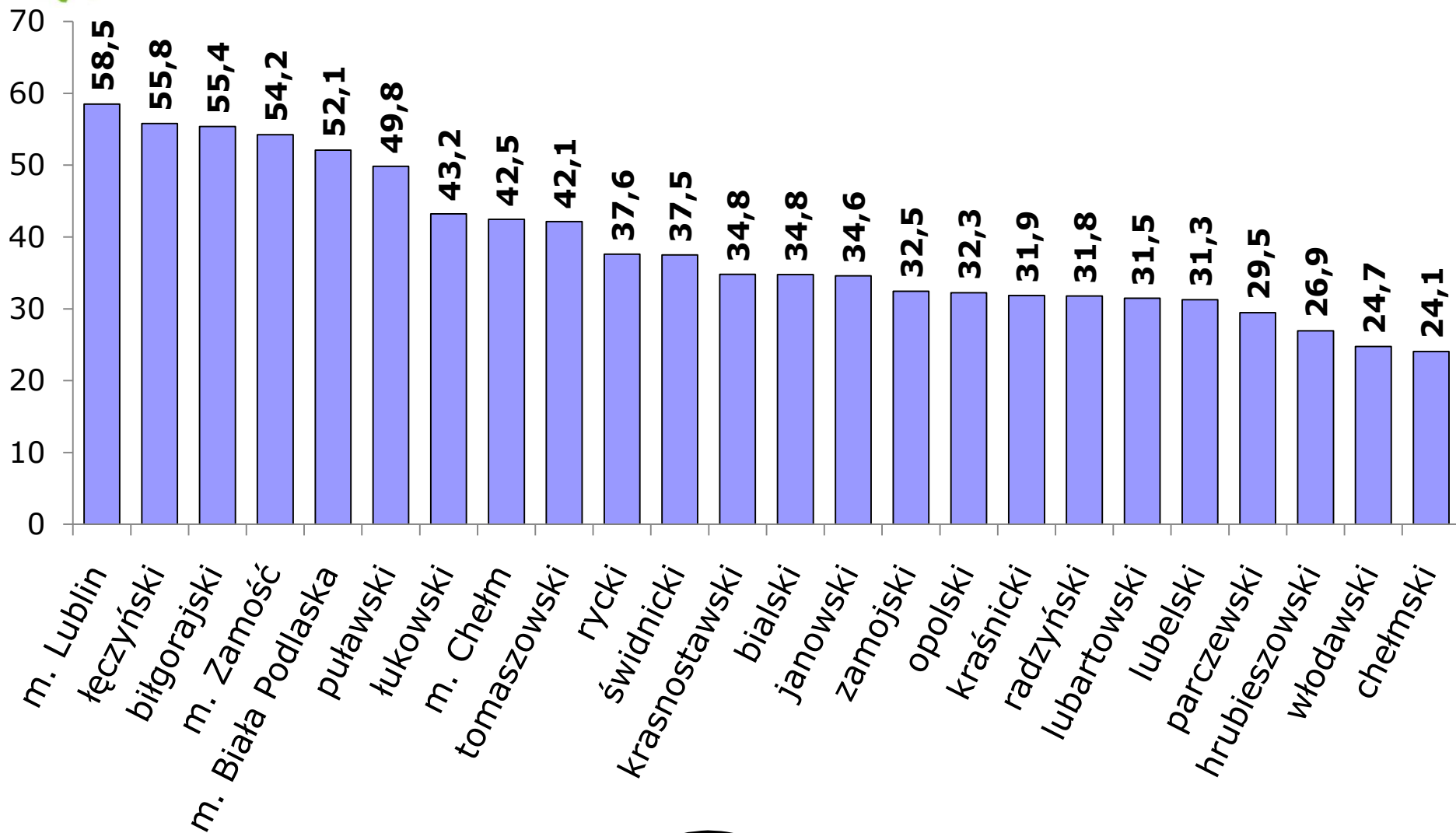


# Typologia powiatów w województwie lubelskim ze względu na sytuację na lokalnym rynku pracy w latach 2007-2010 w oparciu o wyniki analizy skupień





# Ranking powiatów w województwie lubelskim ze względu na sytuację na lokalnym rynku pracy w latach 2007-2010 w oparciu o wyniki wielowymiarowej analizy porównawczej





# Pracujący w gospodarce narodowej według sektorów i form własności w latach 2007-2010

## Stan w dniu 31 XII

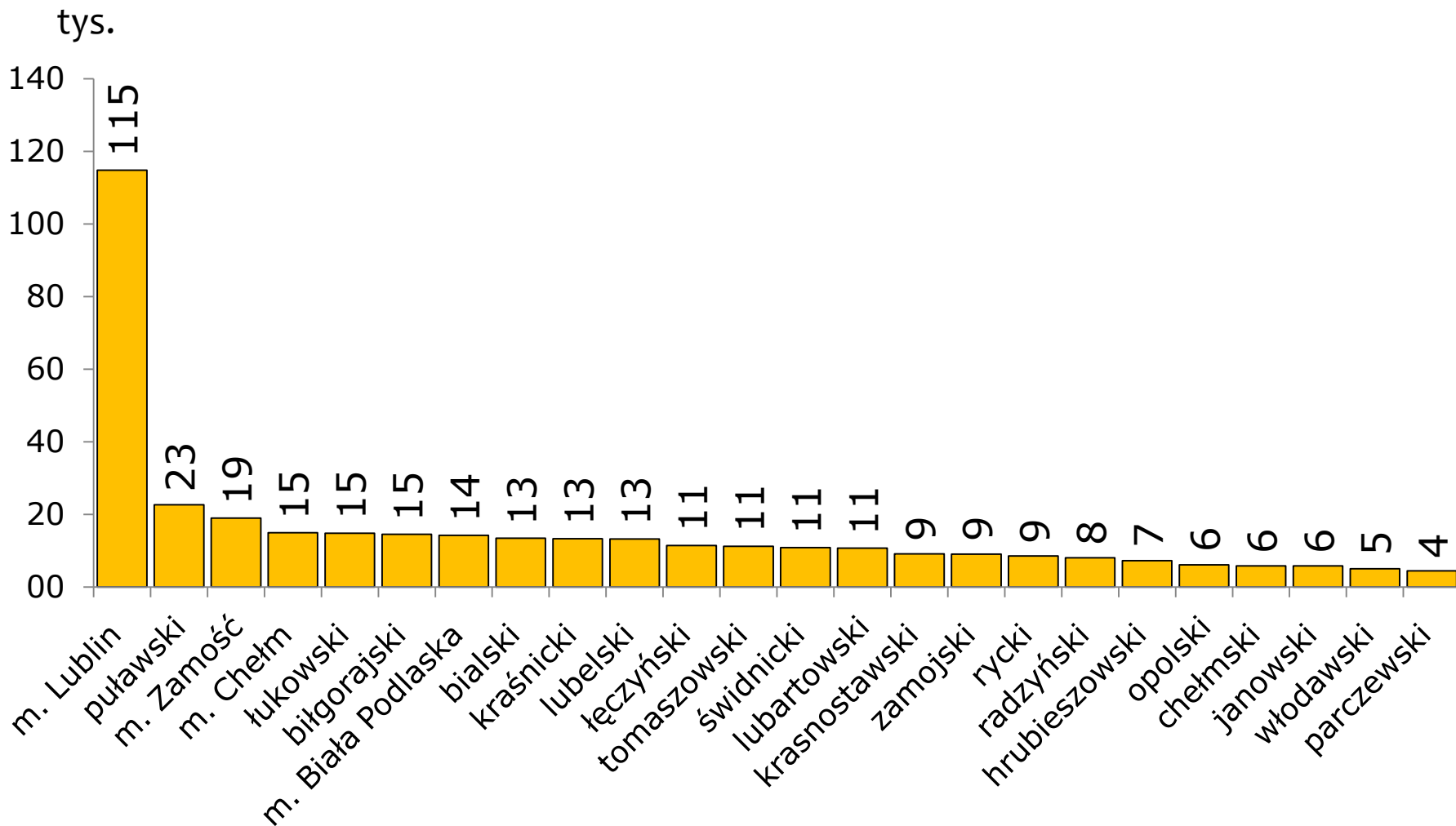


Wyszczególnienie (w tys.)	2007	2008	2009	2010
<b>Ogółem</b> .....	<b>758,0</b>	<b>769,3</b>	<b>759,5</b>	<b>794,1</b>
<b>Sektor publiczny</b> .....	<b>188,1</b>	<b>185,6</b>	<b>185,0</b>	<b>180,6</b>
własność:				
Skarbu państwa .....	37,8	38,8	39,0	38,2
państwowych osób prawnych .....	31,4	28,0	21,6	21,0
jednostek samorządu terytorialnego ...	107,3	107,7	109,8	110,7
mieszana .....	11,6	11,1	14,7	10,8
<b>Sektor prywatny</b> .....	<b>570,0</b>	<b>583,7</b>	<b>574,5</b>	<b>613,6</b>
własność:				
prywatna krajowa .....	541,7	554,5	547,6	581,2
prywatna krajowa/spółdzielnie .....	19,0	18,4	17,7	17,2
zagraniczna .....	19,0	21,0	21,1	23,4
mieszana .....	9,3	8,2	5,8	9,0



# Pracujący<sup>a</sup> w gospodarce narodowej według powiatów w 2010 r.

Stan w dniu 31 XII

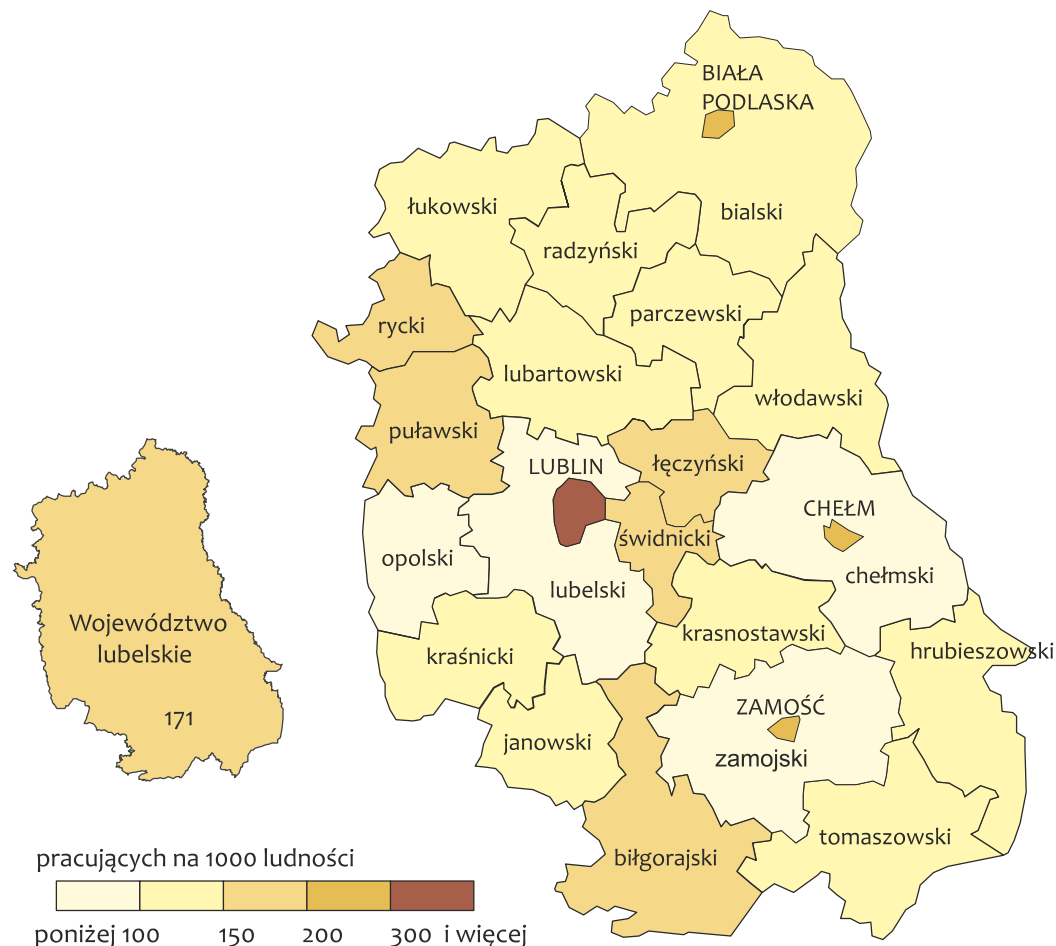


<sup>a</sup> według faktycznego miejsca pracy; bez podmiotów gospodarki narodowej o liczbie pracujących do 9 osób, gospodarstw indywidualnych w rolnictwie oraz jednostek budżetowych prowadzących działalność w zakresie obrony narodowej i bezpieczeństwa publicznego.



# Pracujący<sup>a</sup> na 1000 ludności według powiatów w 2010 r.

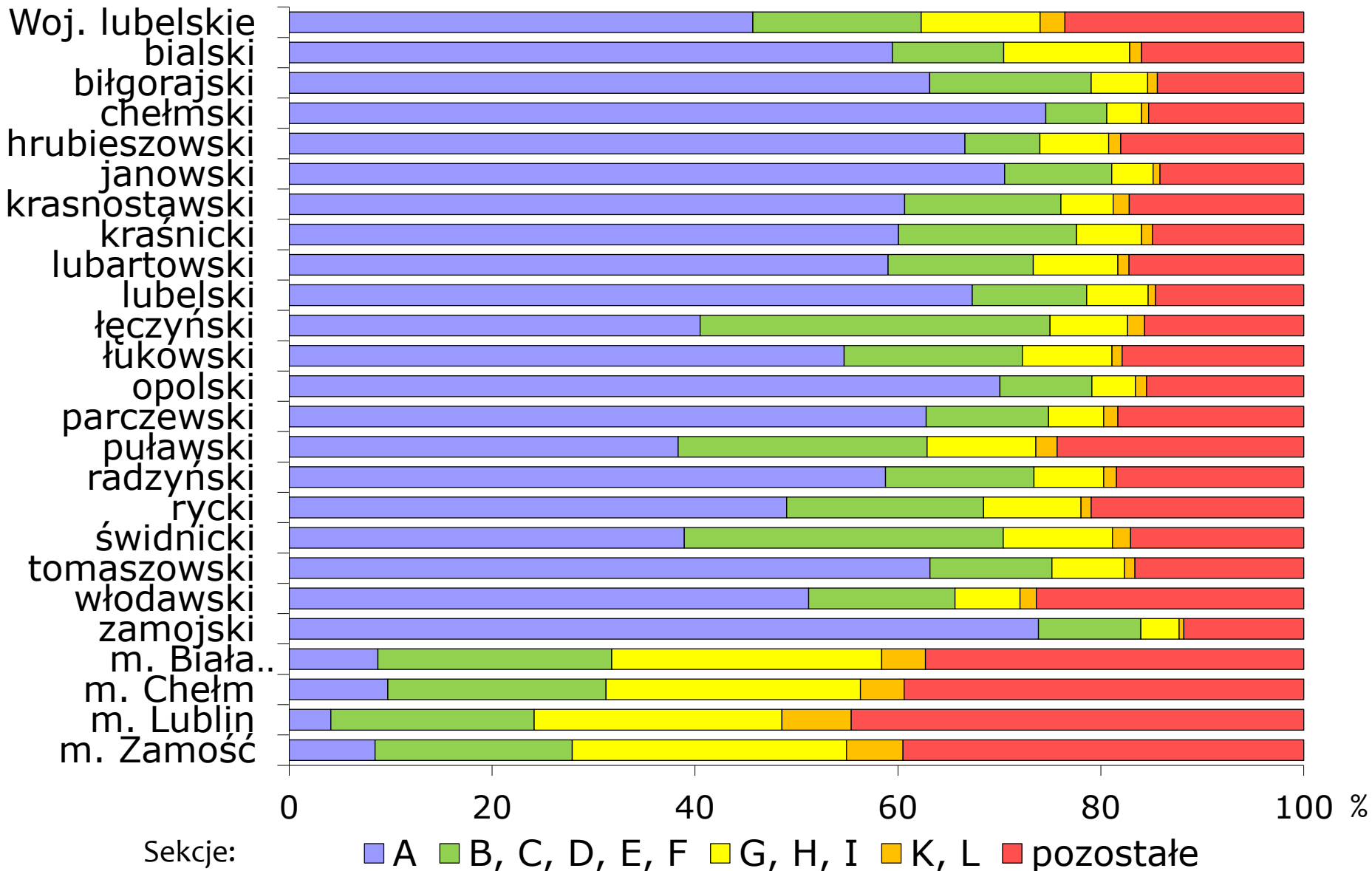
Stan w dniu 31 XII



<sup>a</sup> Dane dotyczą podmiotów gospodarki narodowej o liczbie pracujących powyżej 9 osób oraz jednostek sfery budżetowej niezależnie od liczby pracujących.



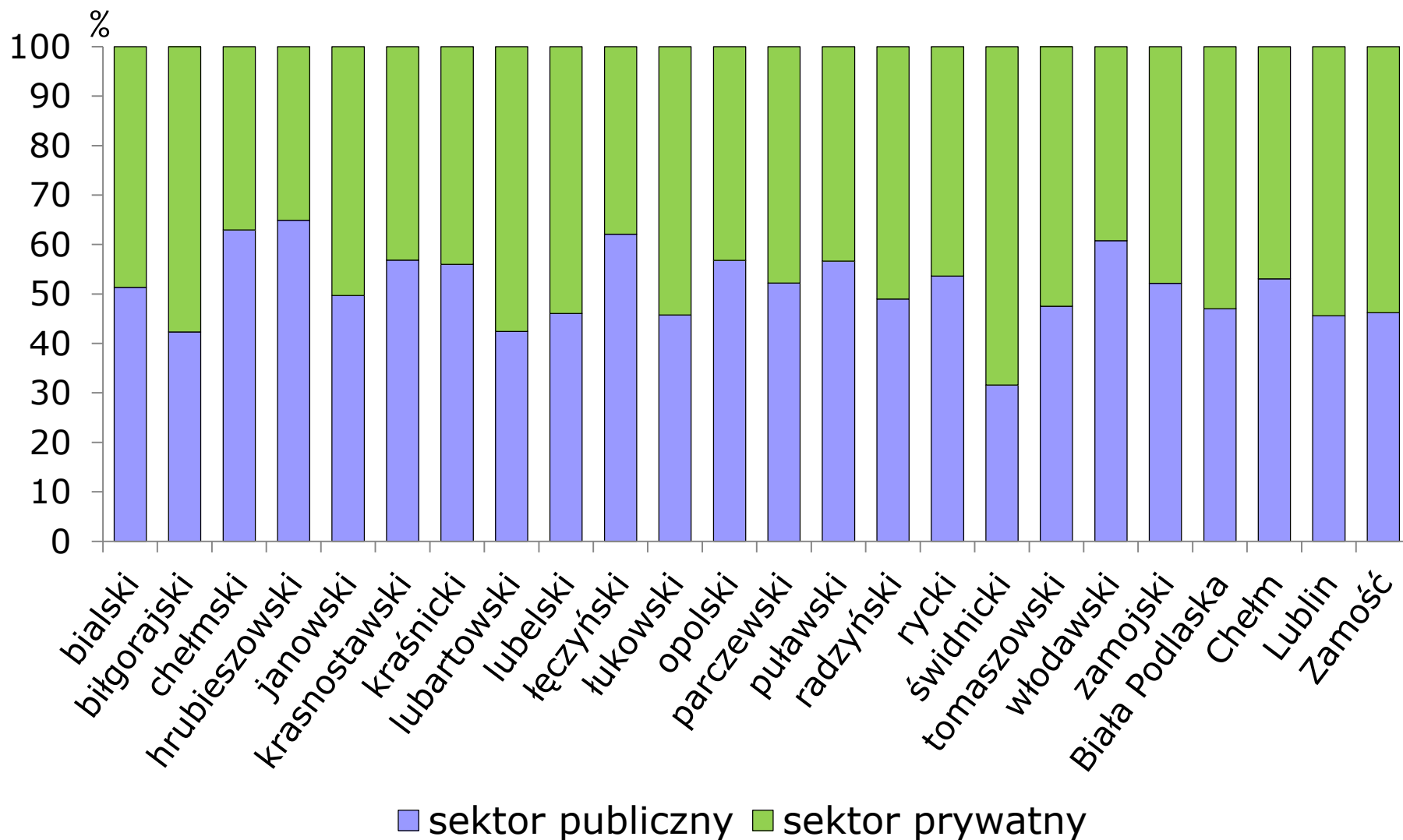
# Pracujący w województwie lubelskim według powiatów oraz sektorów ekonomicznych w 2010 r. Stan w dniu 31 XII







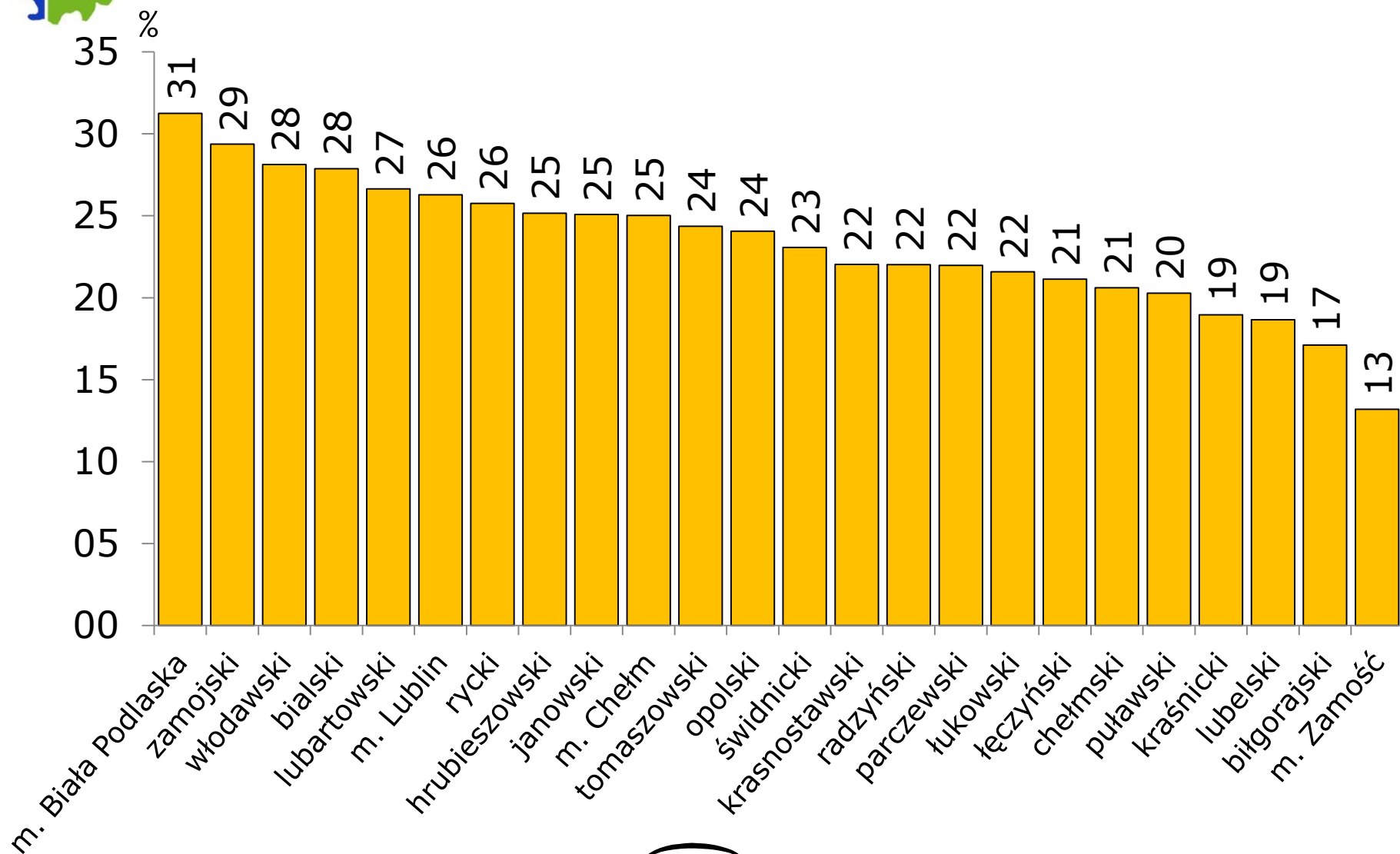
# Pracujący<sup>a</sup> w województwie lubelskim według sektorów własności w 2010 r. Stan w dniu 31 XII





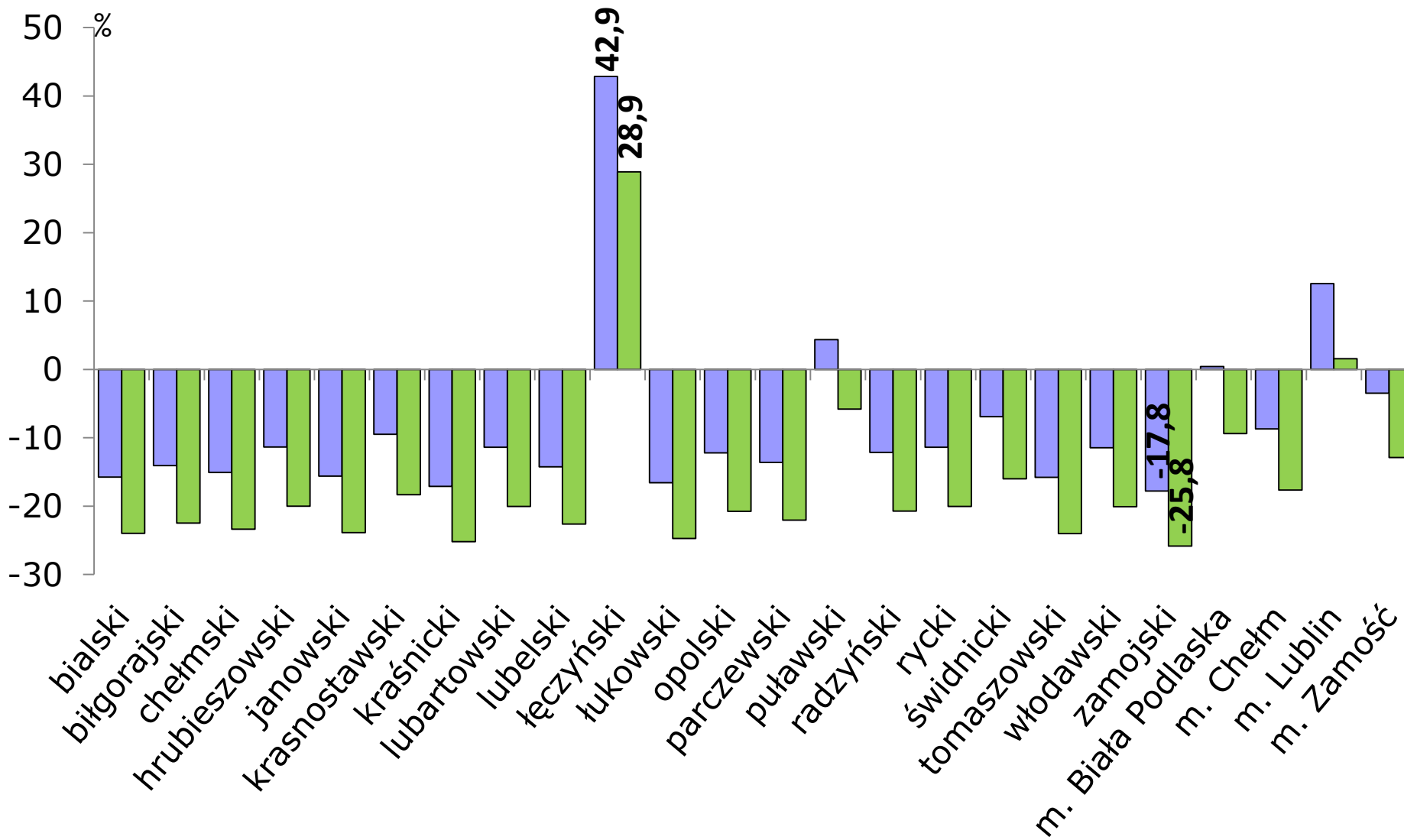
# Dynamika przeciętnego wynagrodzenia brutto według powiatów w latach 2007-2010

2007 = 100





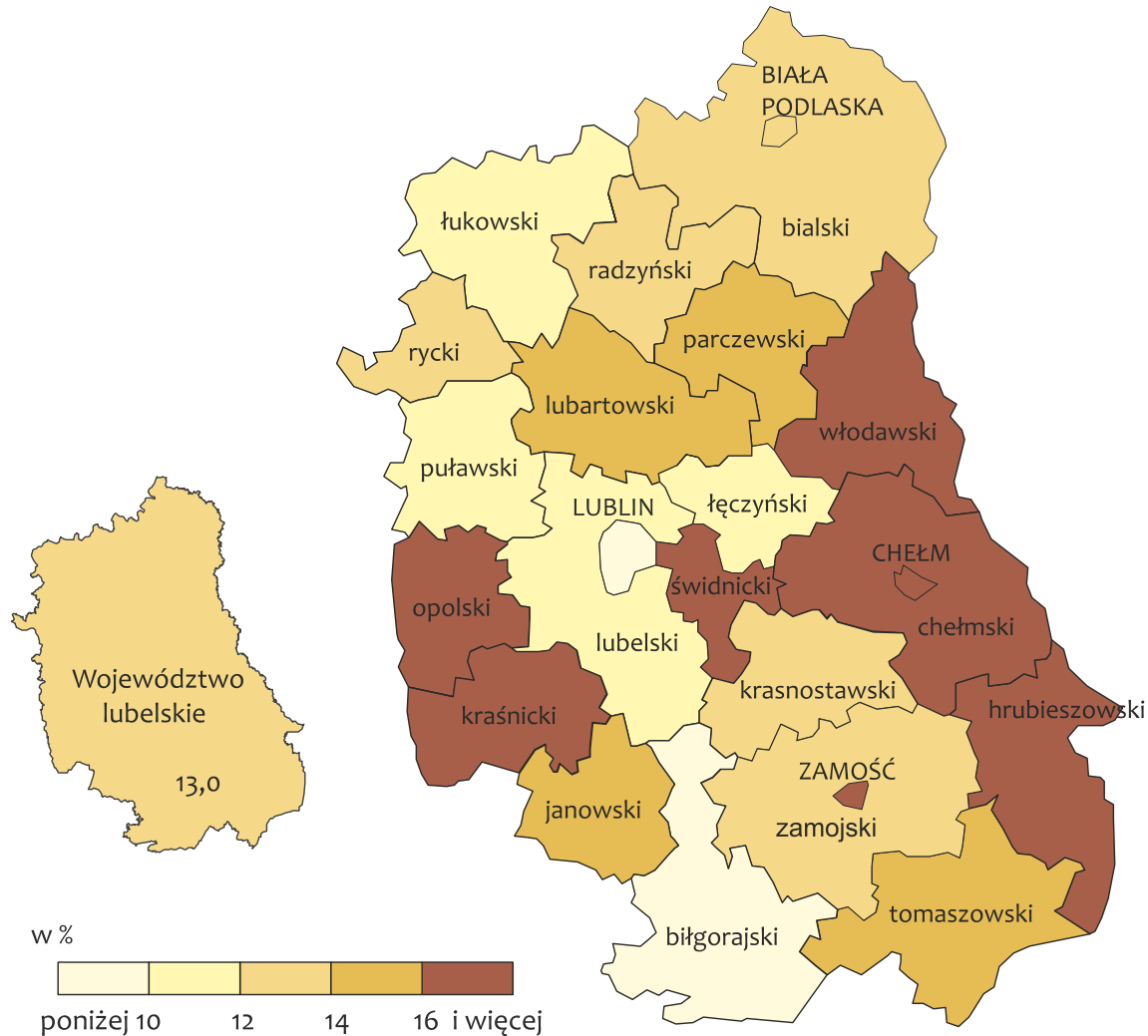
# Odchylenie przeciętnych wynagrodzeń od średniego wynagrodzenia brutto w województwie oraz w kraju według powiatów w 2010 r.





# Stopa bezrobocia rejestrowanego według powiatów w 2010 roku

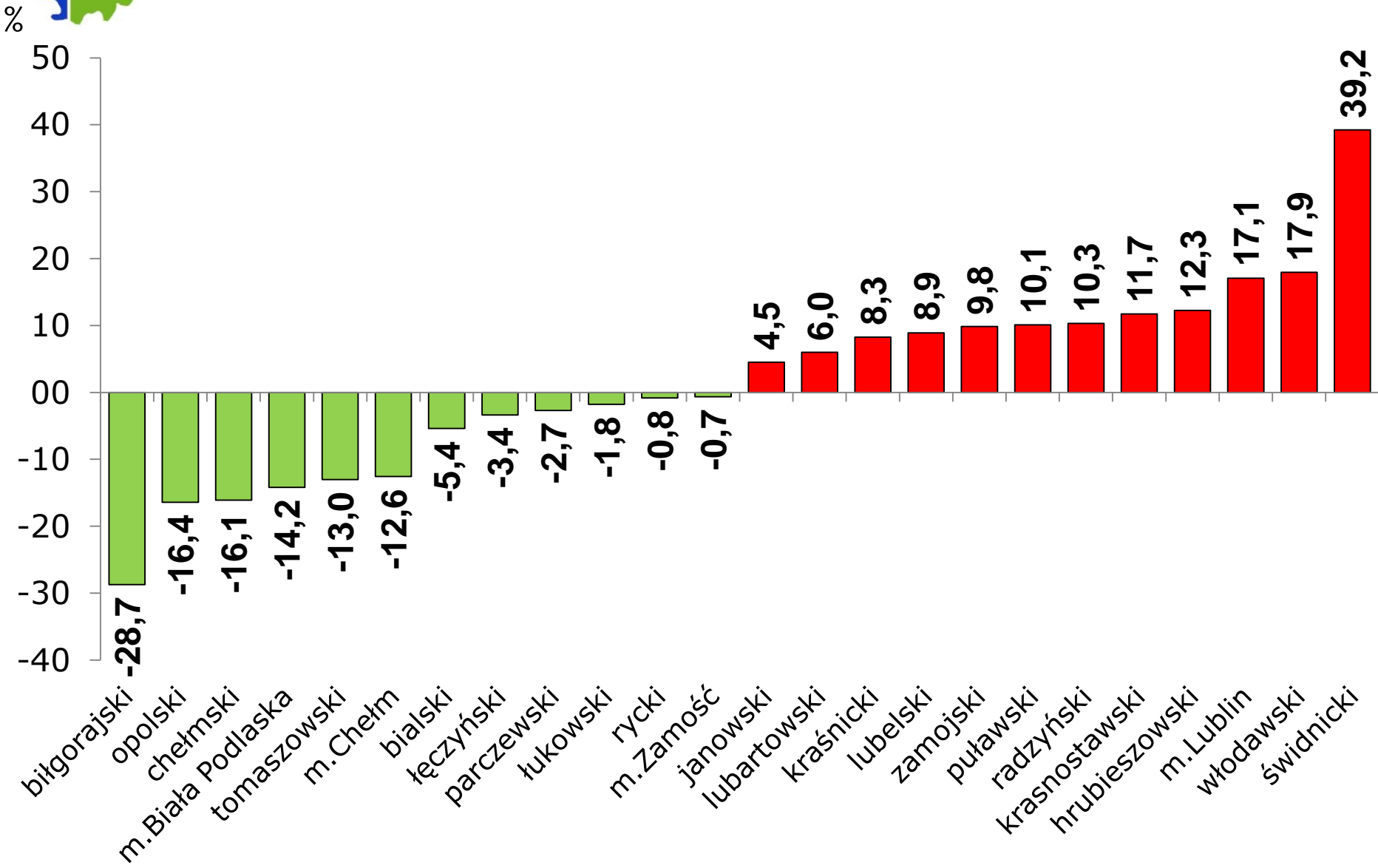
Stan w dniu 31 XII





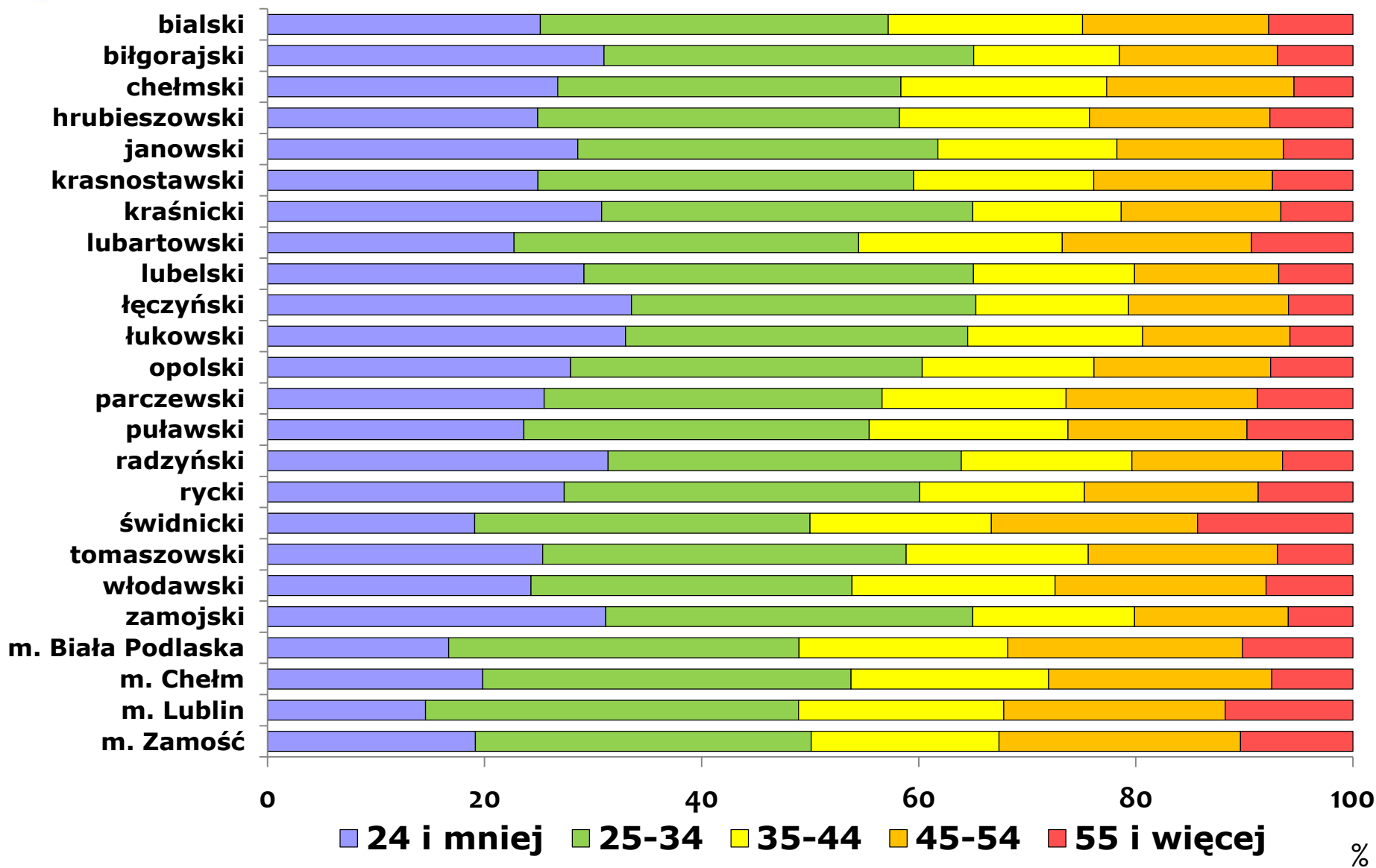
# Dynamika stopy bezrobocia rejestrowanego według powiatów w latach 2007-2010

2007 = 100





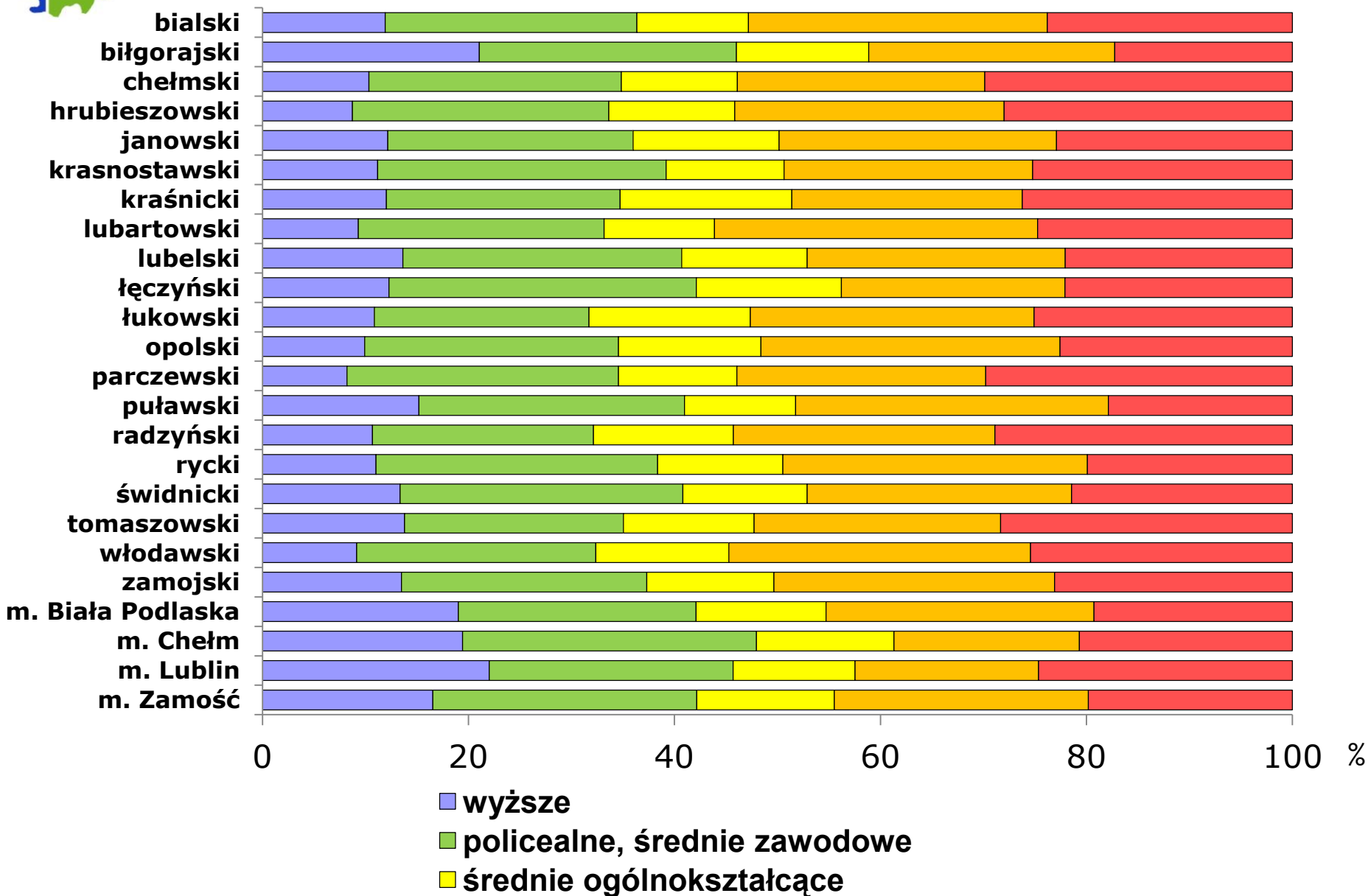
# Bezrobotni zarejestrowani w województwie lubelskim według powiatów i wieku w 2010 r. Stan w dniu 31 XII







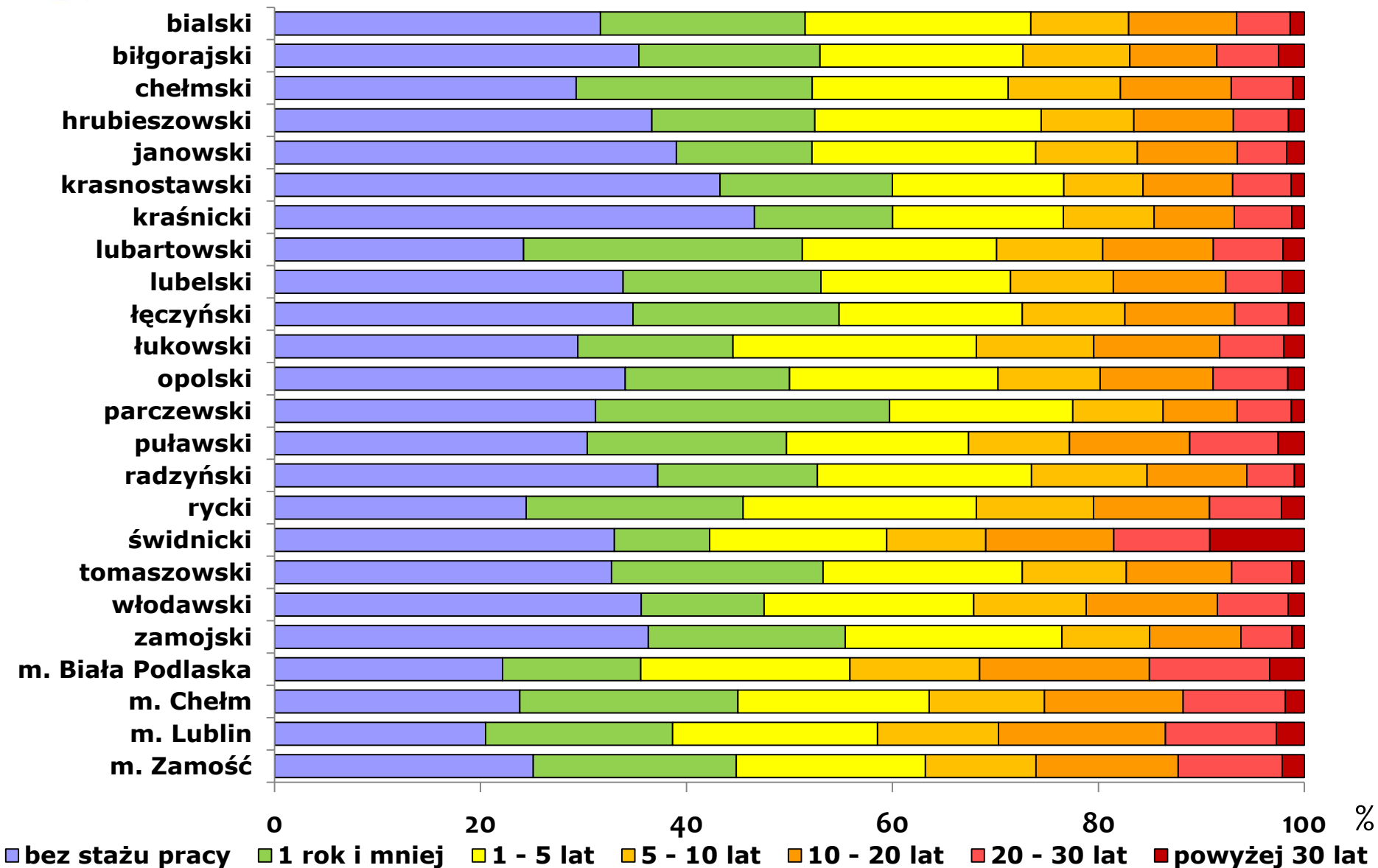
# Bezrobotni zarejestrowani według powiatów i poziomu wykształcenia w roku 2010 Stan w dniu 31 XII





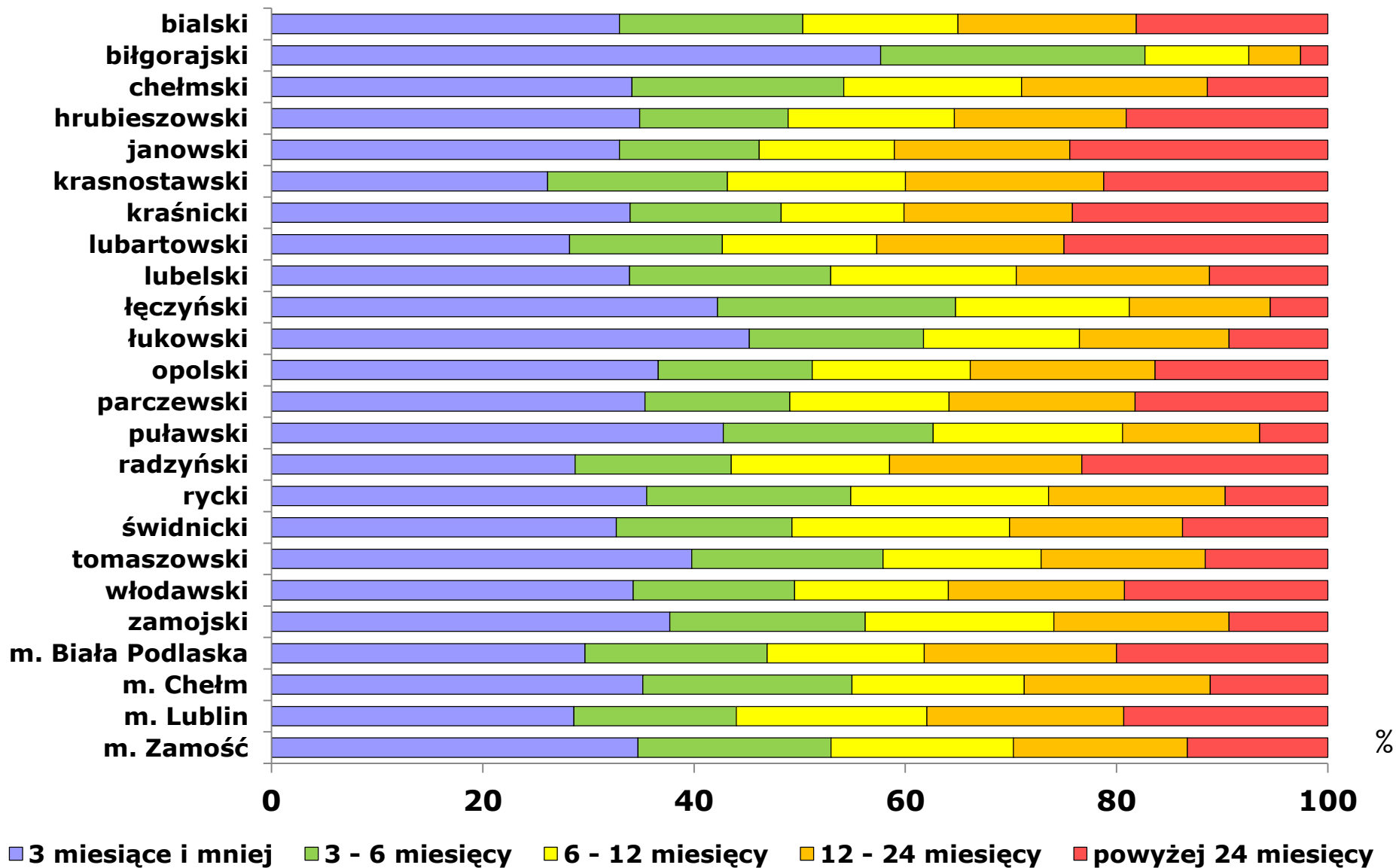
# Bezrobotni zarejestrowani według stażu pracy i powiatów w roku 2010

## Stan w dniu 31 XII





# Bezrobotni zarejestrowani według powiatów oraz czasu pozostawania bez pracy w 2010 r. Stan w dniu 31 XII





# Produkt krajowy brutto w województwie lubelskim w 2009 r.

*Liczy się każdy*

Andrzej Matacz  
Zastępca Dyrektora US Lublin

tel.:(81)533 20 51 w. 116  
e-mail: [A.Matacz@stat.gov.pl](mailto:A.Matacz@stat.gov.pl)

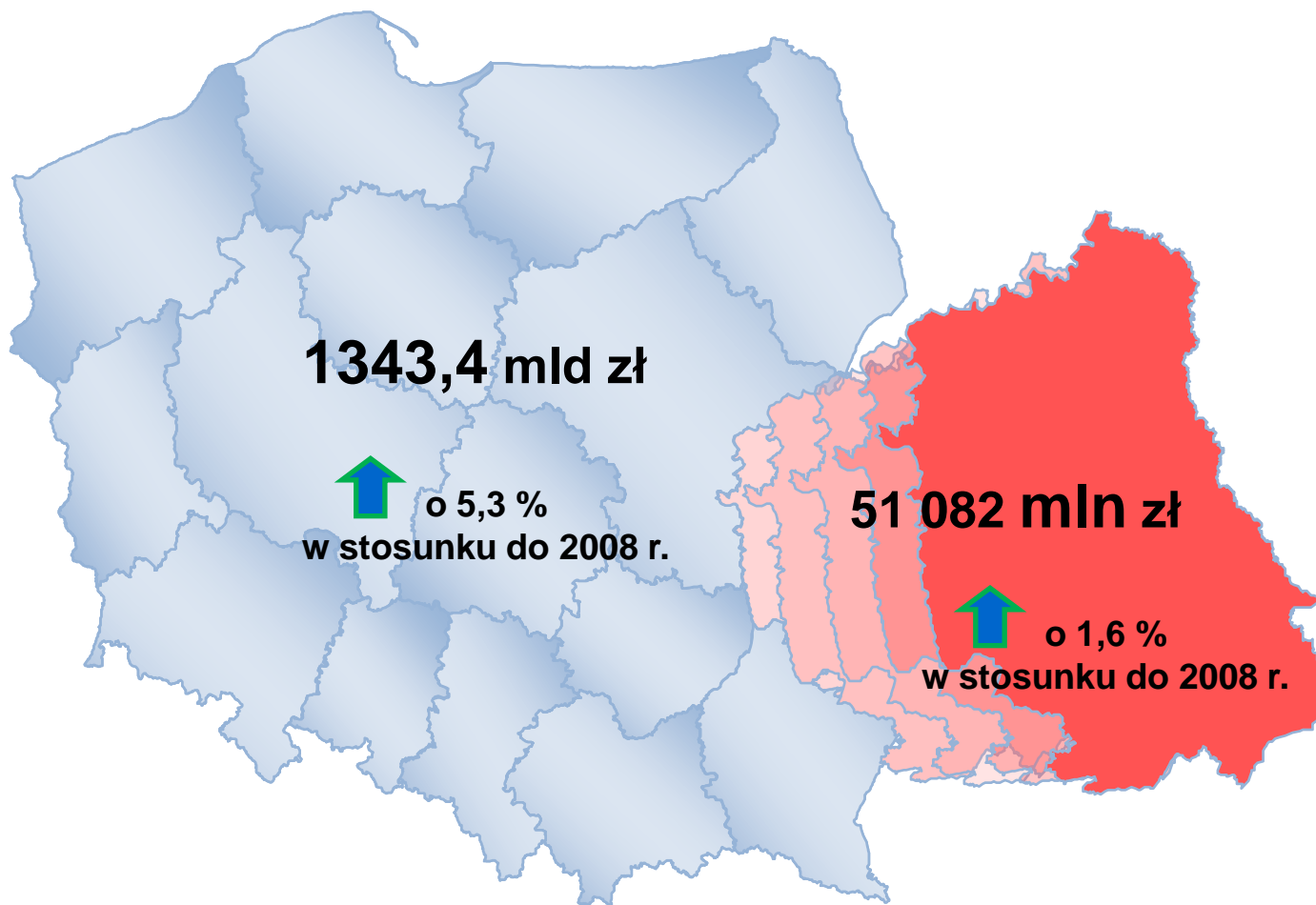




## ***Produkt krajowy brutto (PKB)***

*przedstawia końcowy rezultat działalności wszystkich podmiotów gospodarki narodowej. PKB równa się sumie wartości dodanej brutto wytworzonej przez wszystkie krajowe jednostki instytucjonalne powiększonej o podatki od produktów i pomniejszonej o dotacje do produktów. PKB jest liczony w cenach rynkowych.*

# Produkt krajowy brutto w 2009 r.





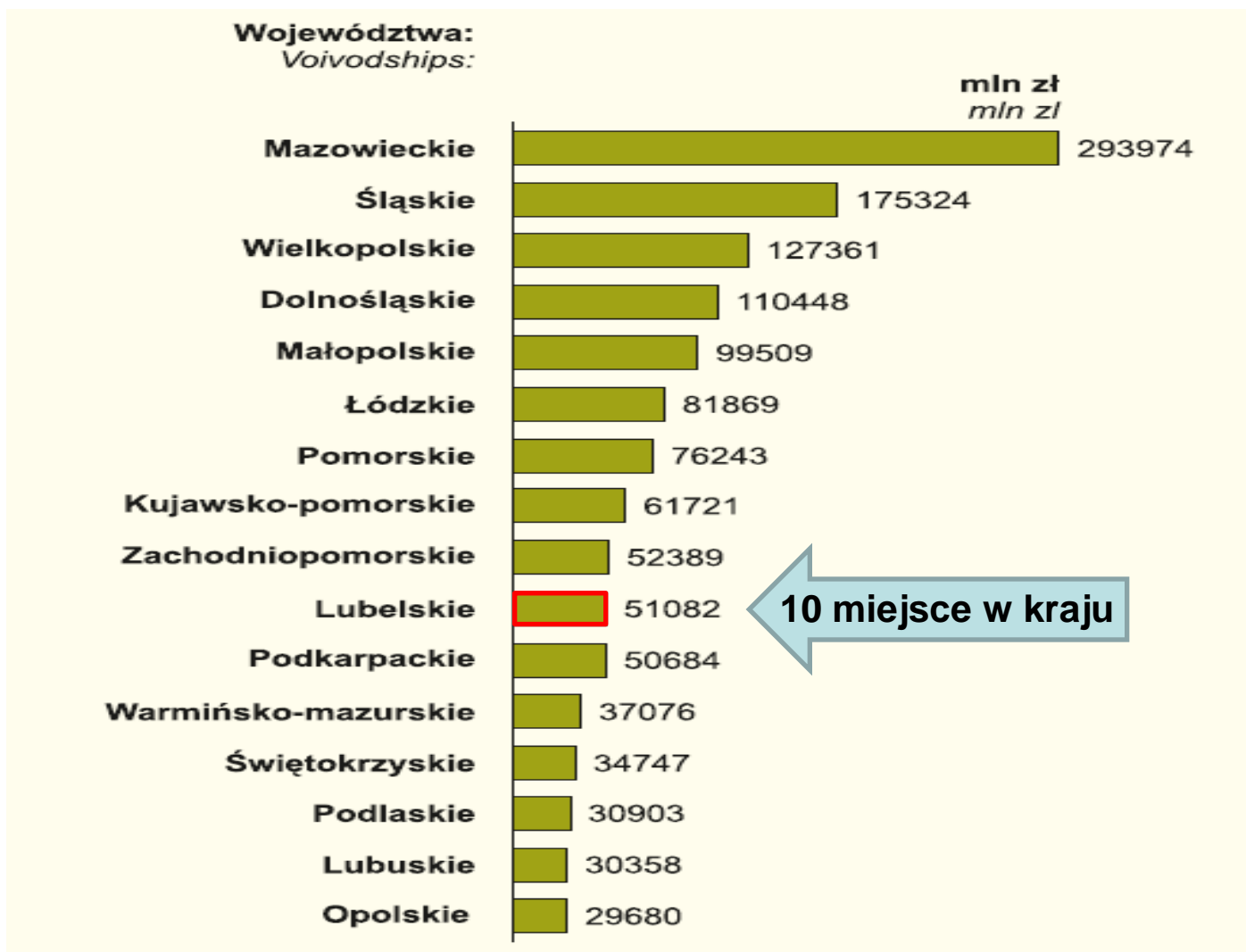
# Produkt krajowy brutto według podregionów w 2009 r.



WYSZCZEGÓLNIENIE	W mln zł	Lokata w kraju	Polska =100	Województwo =100	2008 =100
<b>Województwo lubelskie</b>	<b>51082</b>	<b>10</b>	<b>3,8</b>	<b>100,0</b>	<b>101,6</b>
Podregiony:					
białski	6234	65	0,5	12,2	102,1
chełmsko-zamojski	13004	46	1,0	25,5	100,6
lubelski	22089	16	1,6	<b>43,2</b>	105,0
puławski	9755	57	0,7	19,1	95,5

Łączna liczba podregionów w kraju - 66

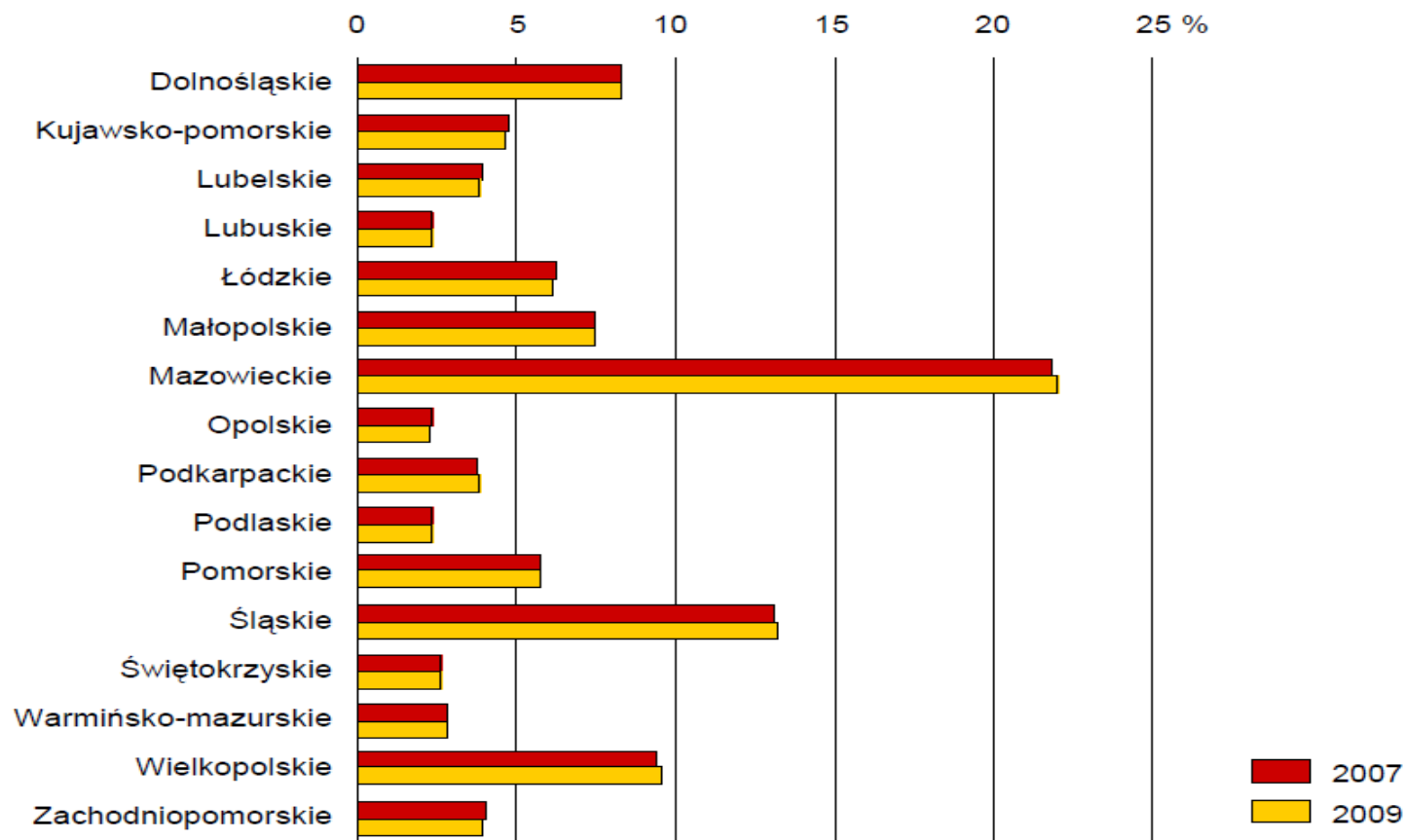
# Produkt krajowy brutto według województw w 2009 r. (ceny bieżące)



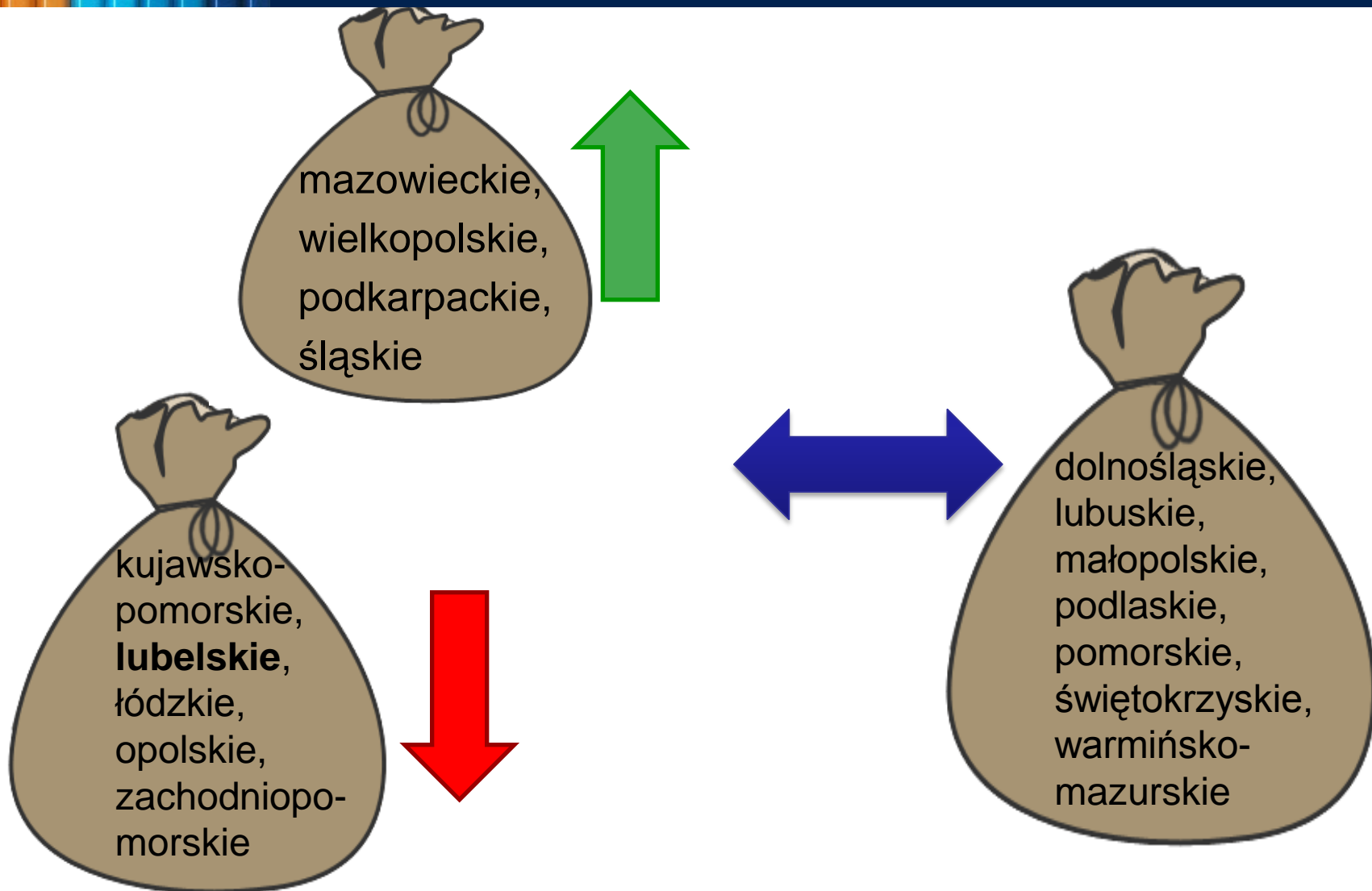
# Produkt krajowy brutto



## Udział województw w tworzeniu produktu krajowego brutto



# Udział województw w tworzeniu PKB w latach 2007-2009





Wartość PKB na 1 mieszkańca **poniżej 75% średniej UE** odnotowano w 2008 roku w 63 regionach poziomu NUTS 2.



W grupie tej znalazło się **15 polskich województw**, a tylko PKB na 1 mieszkańca województwa mazowieckiego przekroczył tę granicę, osiągając poziom 89% średniej UE.



W 2008 r. dwa polskie województwa – **podkarpackie i lubelskie (dla obu województw 39 % średniej UE)** – zajmowały pozycje pod koniec listy regionów o najniższym poziomie PKB na 1 mieszkańca w Unii Europejskiej (poniżej 40% średniej UE).

Natomiast najniższy poziom PKB na 1 mieszkańca odnotowano w następujących regionach:

Severozapaden (Bułgaria) – 28% średniej UE,

Nord-Est (Rumunia) – 29% średniej UE,

Severen tsentralen i Yuzhen tsentralen (Bułgaria) – 30% średniej UE.





# Produkt krajowy brutto na 1 mieszkańca



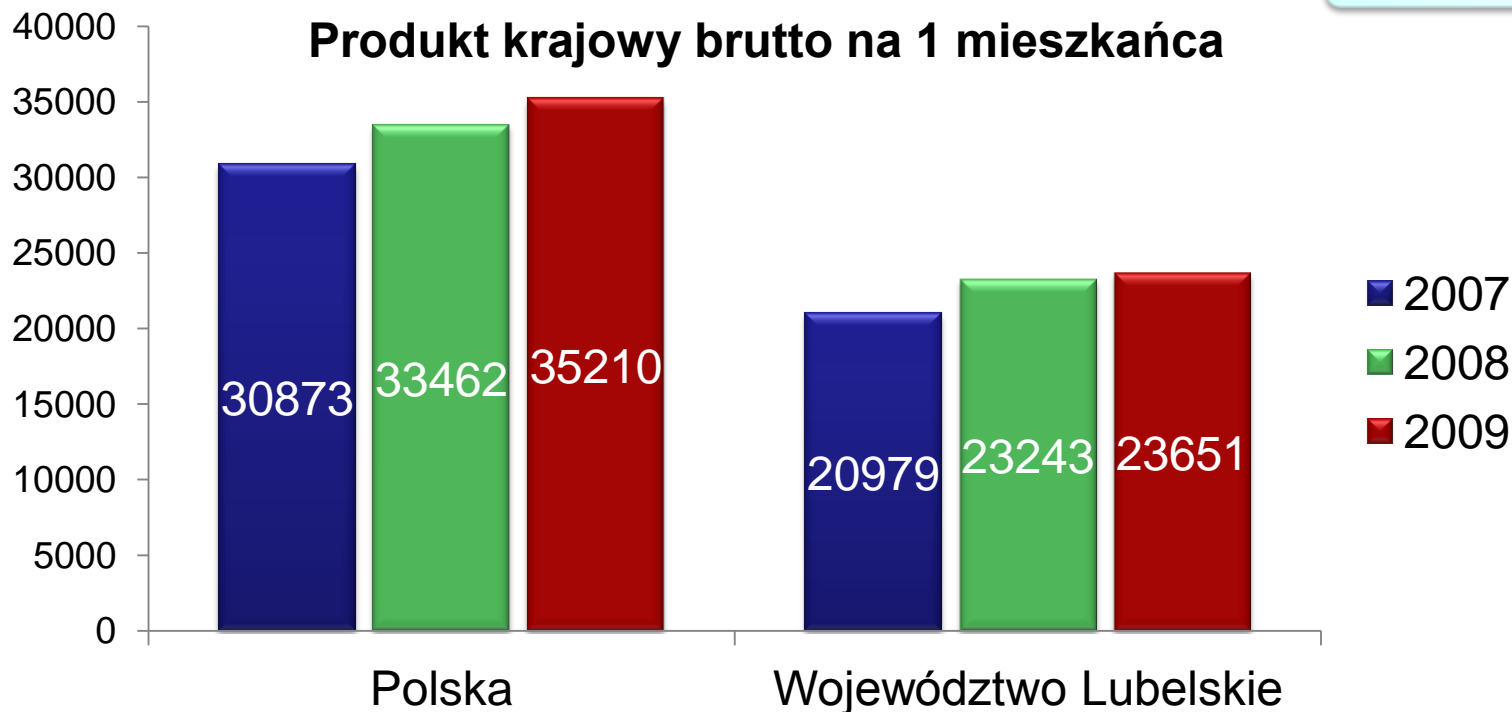
2009 r.

**Polska**  
**35 210 zł**

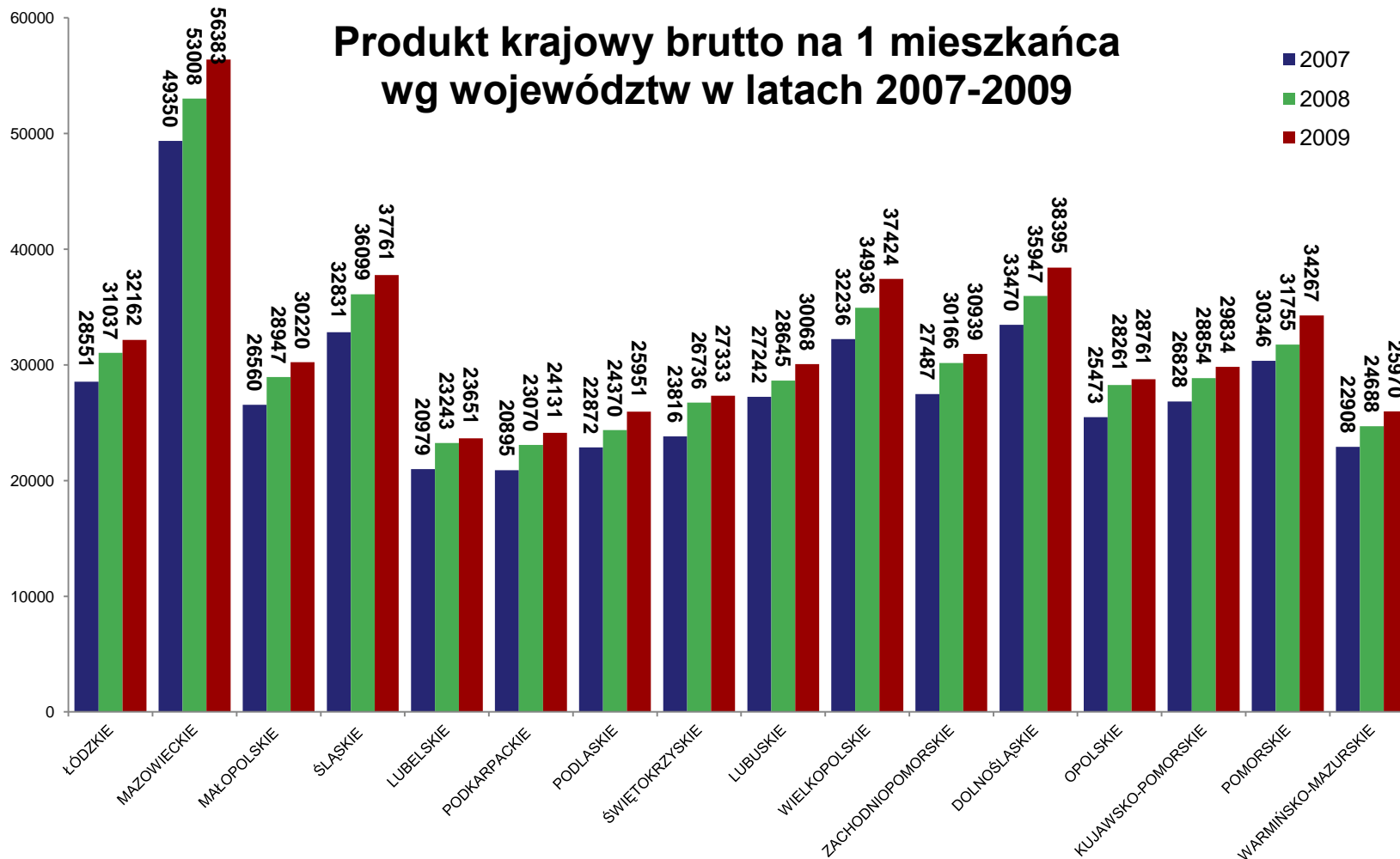


**Województwo Lubelskie**  
**23 651 zł**

**16 miejsce**



# Produkt krajowy brutto na 1 mieszkańca

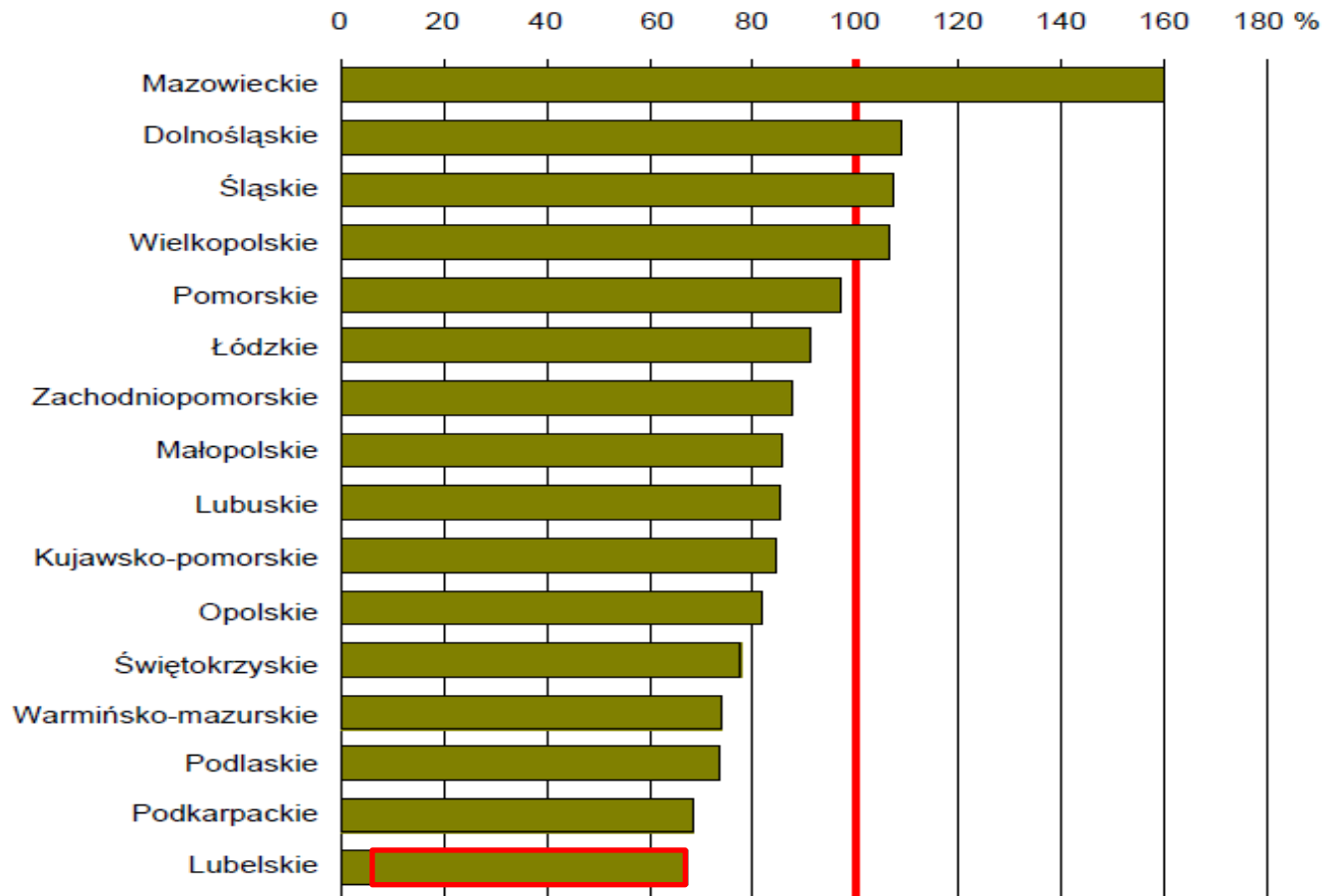


# Produkt krajowy brutto na 1 mieszkańca

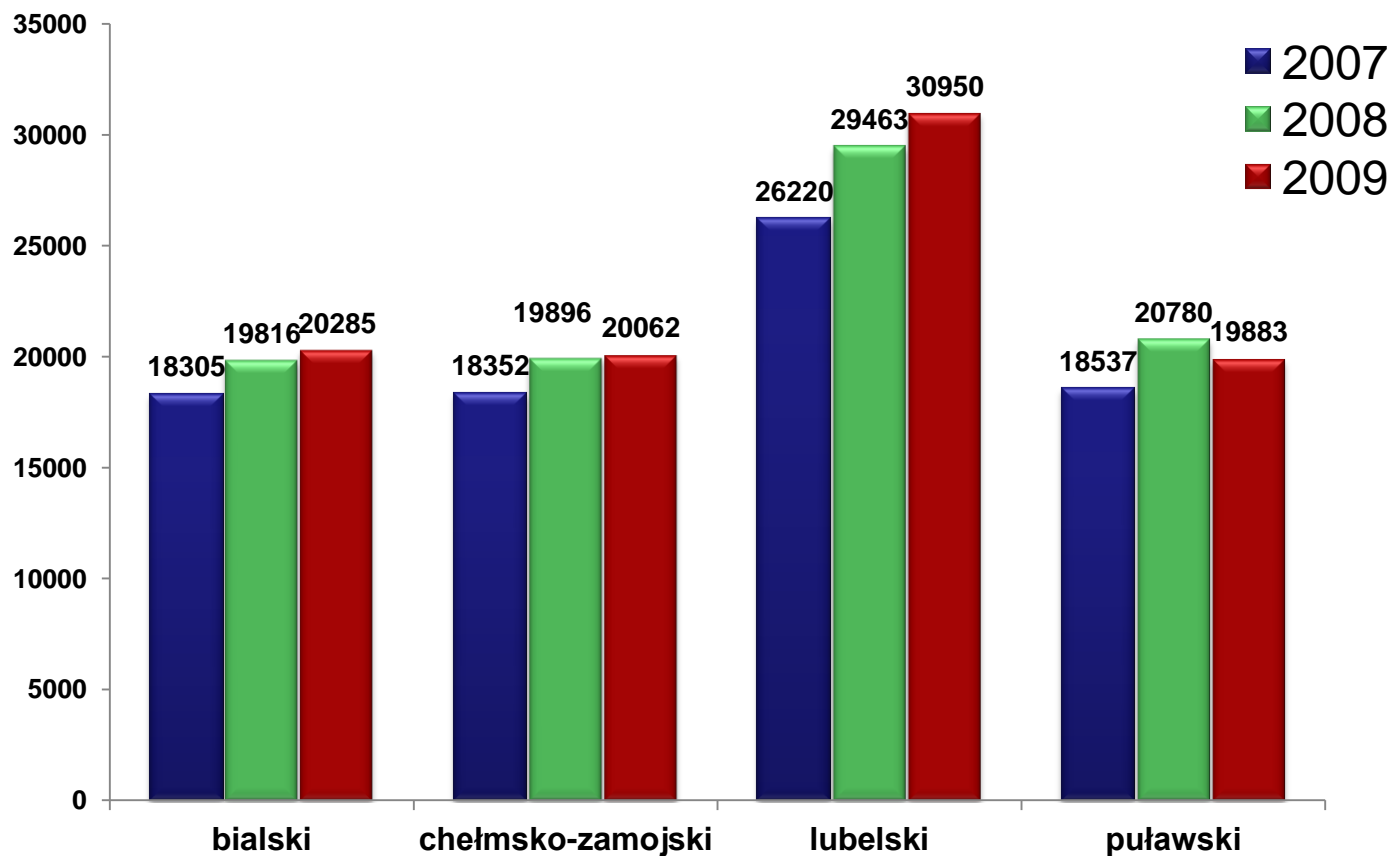


Produkt krajowy brutto na 1 mieszkańca w 2009 r.

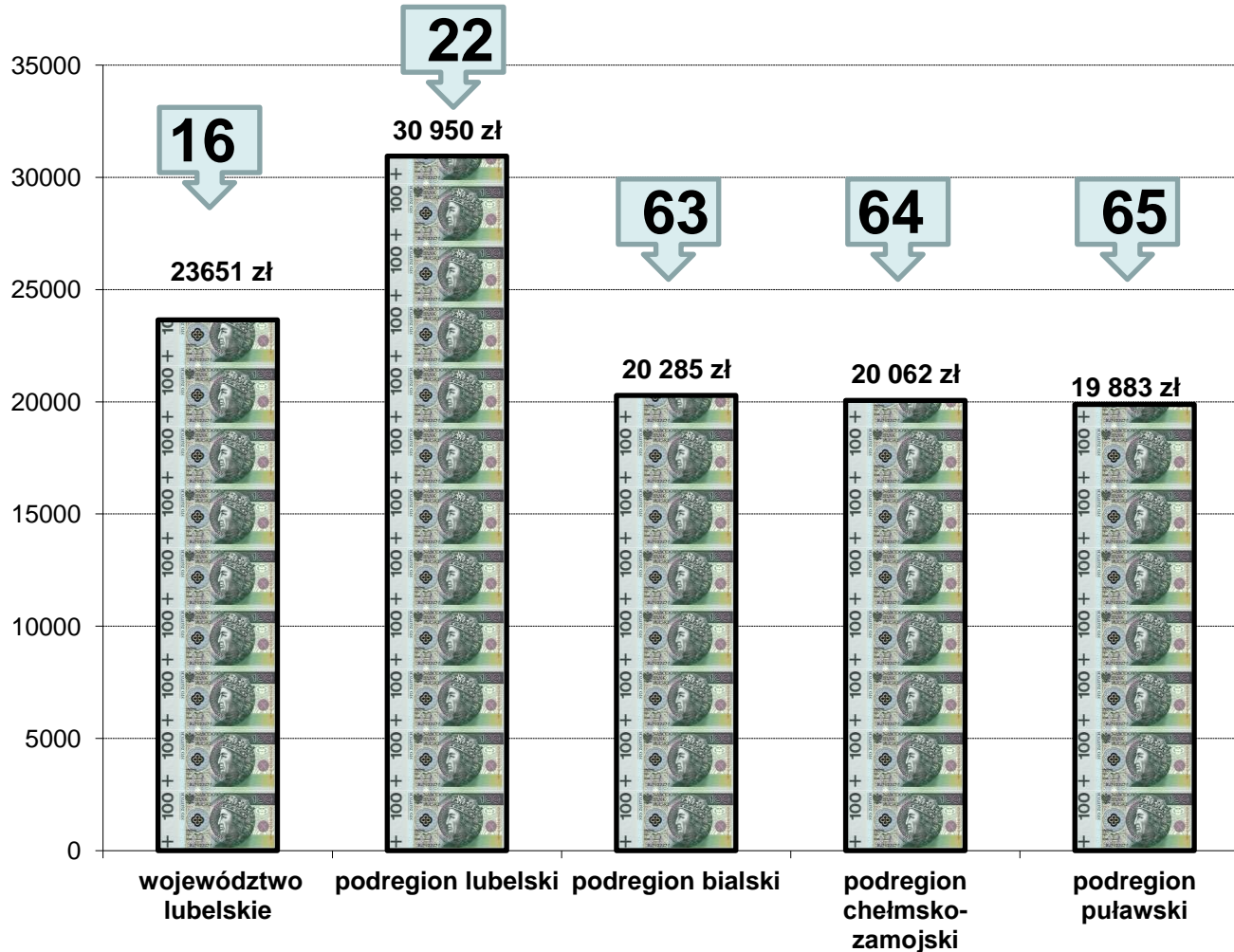
Polska = 100



# Produkt krajowy brutto na 1 mieszkańca w woj. lubelskim wg podregionów w latach 2007-2009



# Produkt krajowy brutto na 1 mieszkańca wg podregionów w 2009 r.



Lokata w kraju

Łączna liczba podregionów w kraju - 66



**Wartość dodana brutto (WDB)** mierzy wartość nowo wytworzoną w wyniku działalności produkcyjnej krajowych jednostek instytucjonalnych. Wartość dodana brutto stanowi różnicę między produkcją globalną a zużyciem pośrednim, jest wyrażona w cenach bazowych.



## Wartość Dodana Brutto

w województwie lubelskim wyniosła

**45 390 mln zł,**

co stanowiło **3,8%** WDB w kraju.

W porównaniu z 2008 r. wyższa

**o 3,1%,** a w kraju **o 6,9%.**





**Największy udział w generowaniu Wartości  
Dodanej Brutto miały jednostki  
instytucjonalne związane z:**

usługami – **66,1%**

działalnością przemysłową – **19,7%**

budownictwem – **7,7%**

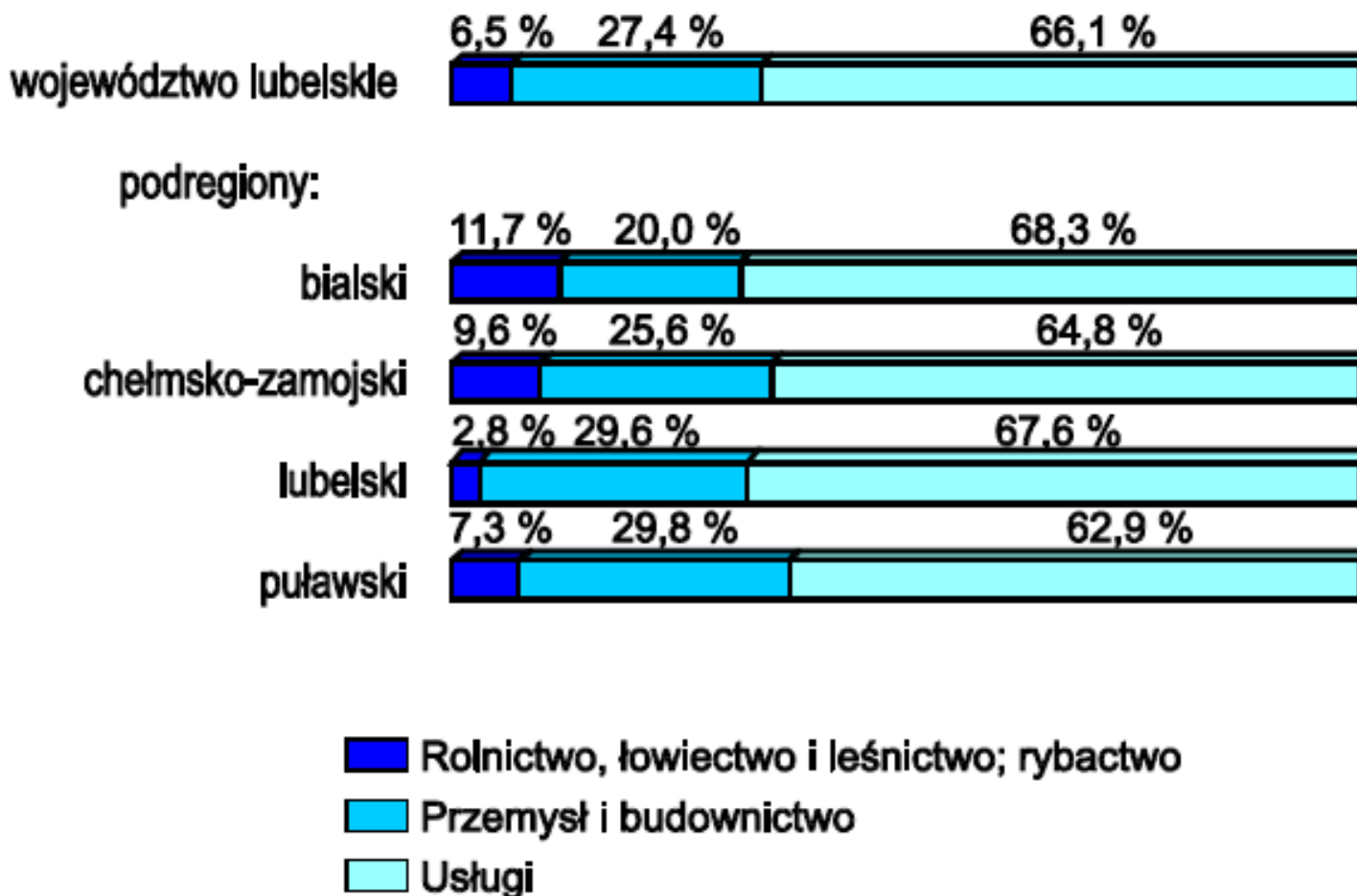
rolnictwem – **6,5%**

# Wartość dodana brutto wg sektorów instytucjonalnych w 2009 r.



WYSZCZEGÓLNIENIE	W mln zł	2008 =100	Polska =100	Województwo =100
<b>Województwo lubelskie</b>	45390	103,1	3,8	100,0
w tym sektor: przedsiębiorstw	17538	106,2	3,0	38,6
instytucji rządowych i samorządowych	9507	104,9	5,5	20,9
gospodarstw domowych	16668	103,8	4,5	36,7

# Wartość dodana brutto wg rodzajów działalności i podregionów w 2009 r.





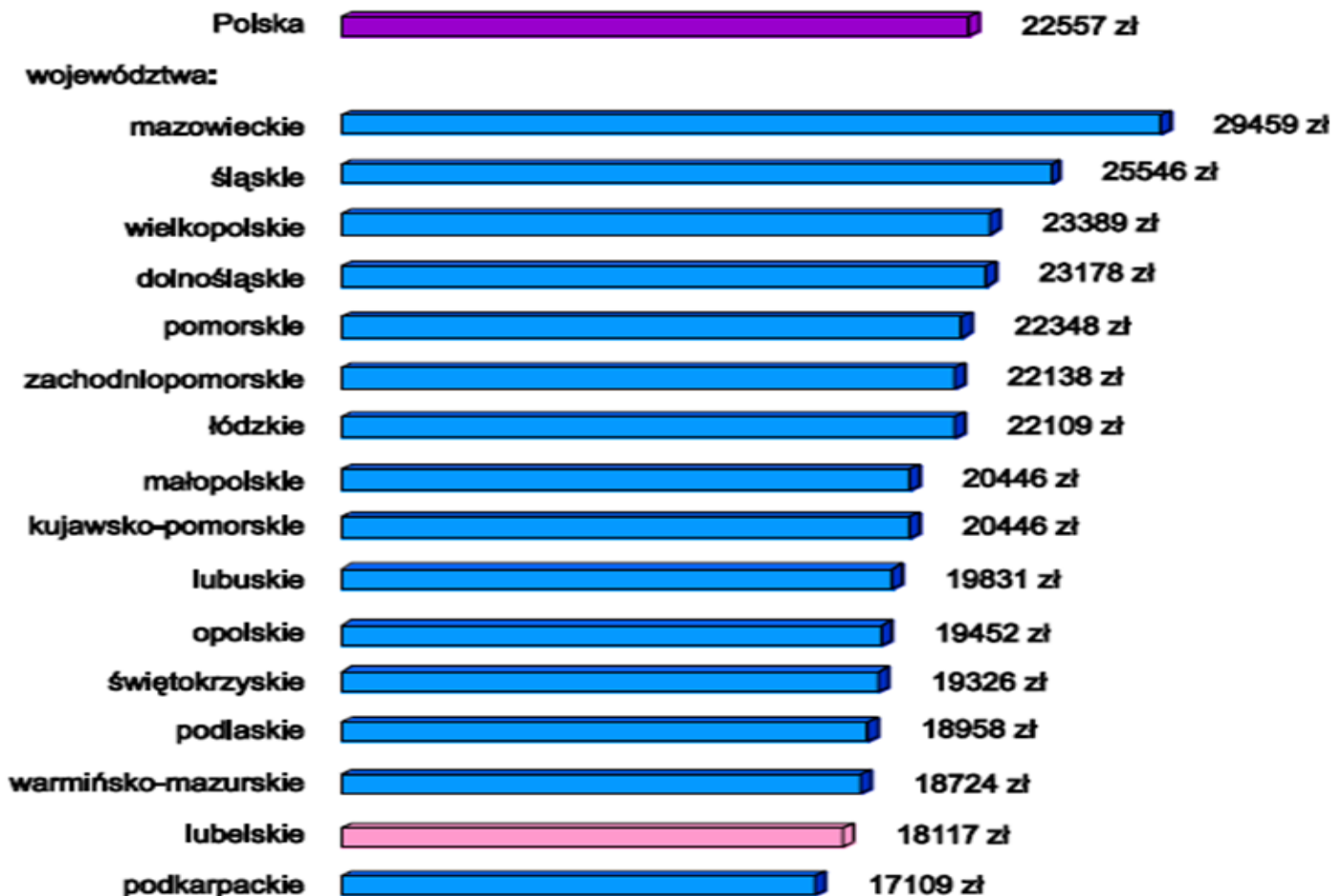
## Nominalne dochody do dyspozycji brutto w sektorze gospodarstw domowych

**39 130 mln zł**



**5,0%** niż w poprzednim roku.

# Nominalne dochody do dyspozycji gospodarstw domowych na 1 mieszkańca wg województw w 2009 r.





# Urząd Statystyczny w Lublinie



*Liczy się każdy*

ul. Leszczyńskiego 48  
20-068 Lublin

tel.: (81) 533 20 51  
e-mail: sekretariatUSlub@stat.gov.pl  
[www.stat.gov.pl/lublin](http://www.stat.gov.pl/lublin)

