

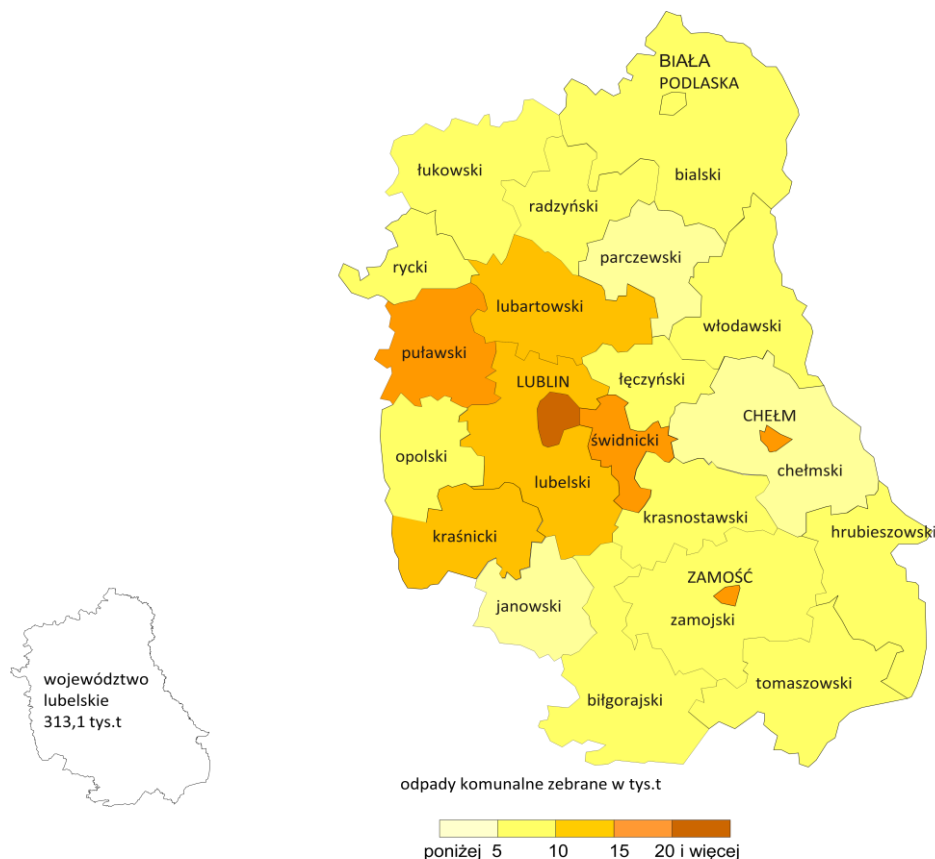


Gospodarka odpadami komunalnymi w województwie lubelskim w 2011 roku

W 2011 roku w województwie lubelskim zostało zebranych 345,3 tys. ton odpadów komunalnych. W porównaniu z 2010 rokiem oznacza to wzrost o 2,2%. Podobną zmianę zaobserwowano także w ilości odpadów wytworzonych. W 2011 roku było to 502,2 tys. ton, podczas gdy w roku poprzednim 487,1 tys. ton. Prywatne firmy oczyszczania zebrały 56,4% odpadów komunalnych (55,1% w 2010 roku), zaś przedsiębiorstwa z sektora publicznego 43,6% (44,9% w 2010 roku).

Najwięcej odpadów komunalnych zebrano w największych miastach województwa: Lublinie, Zamościu i Chełmie oraz w powiatach puławskim i świdnickim, podczas gdy najmniej w powiatach: parczewskim, janowskim i chełmskim.

Odpady komunalne zebrane w województwie lubelskim w 2011 r.



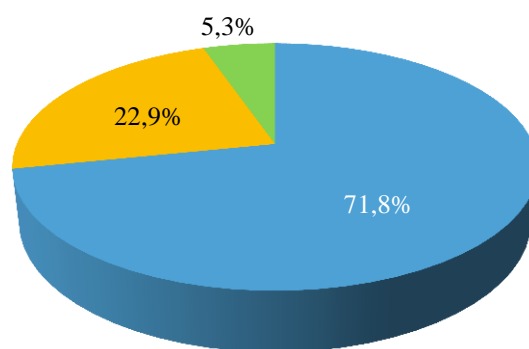
Tabl.1 Zebrane i wytworzone odpady komunalne w 2011 r.

Wyszczególnienie	Odpady zebrane		Odpady wytworzone	
	w tys. t	w kg na 1 mieszkańca	w tys. t	w kg na 1 mieszkańca
Polska	9827,6	257,3	12128,8	317,5
Lubelskie	345,3	160,8	502,2	233,8

Ponad 70% zmieszanych odpadów komunalnych w województwie lubelskim zostało zebranych z gospodarstw domowych. Następnym znaczącym źródłem pochodzenia tych odpadów, który stanowił 22,9% wszystkich odpadów zmieszanych był handel, mały biznes, biura i instytucje. Natomiast odpady z usług komunalnych, takich jak czyszczenie ulic, utrzymanie parków czy cmentarzy, stanowiły 5,3% ogólnej masy zebranych zmieszanych odpadów komunalnych. W porównaniu z ubiegłym rokiem nastąpiła niewielka zmiana struktury pochodzenia odpadów, zmniejszeniu uległ udział odpadów z gospodarstw domowych o 3,9 pkt procentowego, przy zwiększonym udziale odpadów z handlu, małego biznesu, biur i instytucji o 3,5 pkt.

Prawie 20% wzrost ilości odpadów z handlu i małego biznesu. Na ten fakt decydujący wpływ miał Lublin oraz powiaty: lubelski, puławski, włodawski. W przypadku dwóch ostatnich powiatów wpływ na wzrost odpadów miał fakt iż są to tereny o rozwiniętej infrastrukturze turystycznej.

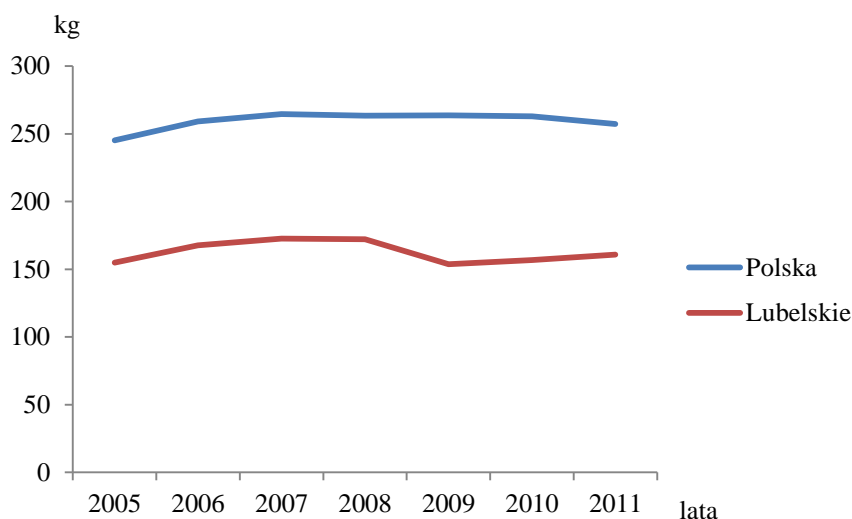
W miastach zaobserwowano 13,6% wzrost odpadów z usług komunalnych, dotyczy to głównie miast w powiatach lubartowskim, janowskim oraz mieście Lublinie. Z informacji uzyskanych od jednostek sprawozdawczych wynika, że fakt ten związany był z większą dbałością o czystość w miejscach publicznych.

Źródła pochodzenia zmieszanych odpadów komunalnych w 2011 r.

- Gospodarstwa domowe
- Handel, mały biznes, biura i instytucje
- usługi komunalne

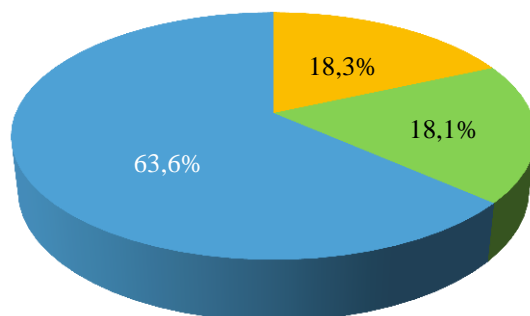
W województwie lubelskim w roku 2011 na 1 mieszkańca przypadało 233,8 kg wytworzonych odpadów komunalnych, natomiast ilość zebranych odpadów komunalnych przypadająca na 1 mieszkańca kształtowała się na poziomie 160,8 kg, stanowiąc 68,8% oszacowanej ilości odpadów wytworzonych. Wynikało to m.in. z tego, że jedynie 63,7% mieszkańców było objętych zorganizowaną zbiórką odpadów. Wyłączając miasta na prawach powiatu, największa liczba ludności objęta zbiórką odpadów zamieszkuje powiaty włodawski, łukowski i opolski, natomiast najmniejsza lubelski, hrubieszowski i krasnostawski. W skali kraju, gdzie zbiórką objętych było ponad 80% ludności, natomiast na tle innych województw województwo lubelskie z 63,7% zajmuje ostatnie miejsce. Porównując województwo lubelskie z innymi województwami można stwierdzić, iż ilość zebranych odpadów komunalnych przypadających na 1 mieszkańca jest mniejsza o ponad 30% niż w województwie podlaskim i aż o 50% niż w wysoko zurbanizowanym województwie dolnośląskim.

Odpady komunalne na 1 mieszkańca



W 2011 r. w województwie lubelskim zebrano selektywnie i wysegregowano z frakcji suchej 32,3 tys. t odpadów komunalnych co stanowiło 9,3% wszystkich odpadów zebranych w województwie, podczas gdy średnia krajowa wynosiła 10%. Główną przyczyną tego stanu rzeczy pozostaje ograniczony zasięg selektywnej zbiórki odpadów i ich segregacji. Znaczącą część zebranych tą metodą odpadów stanowiły: szkło, papier i tektura, tworzywa sztuczne, tekstylia, metale, odpady wielkogabarytowe (stare meble i sprzęt gospodarstwa domowego) oraz odpady biodegradowalne. W większości przypadków pochodziły one z gospodarstw domowych (ponad 60%), przy czym papier, tekturę i metale selekcyjonowano zwłaszcza w jednostkach handlu i małego biznesu (ok. 18%). Podobny procent stanowiły odpady z usług komunalnych (głównie odpady biodegradowalne), których zebrano 18,1%.

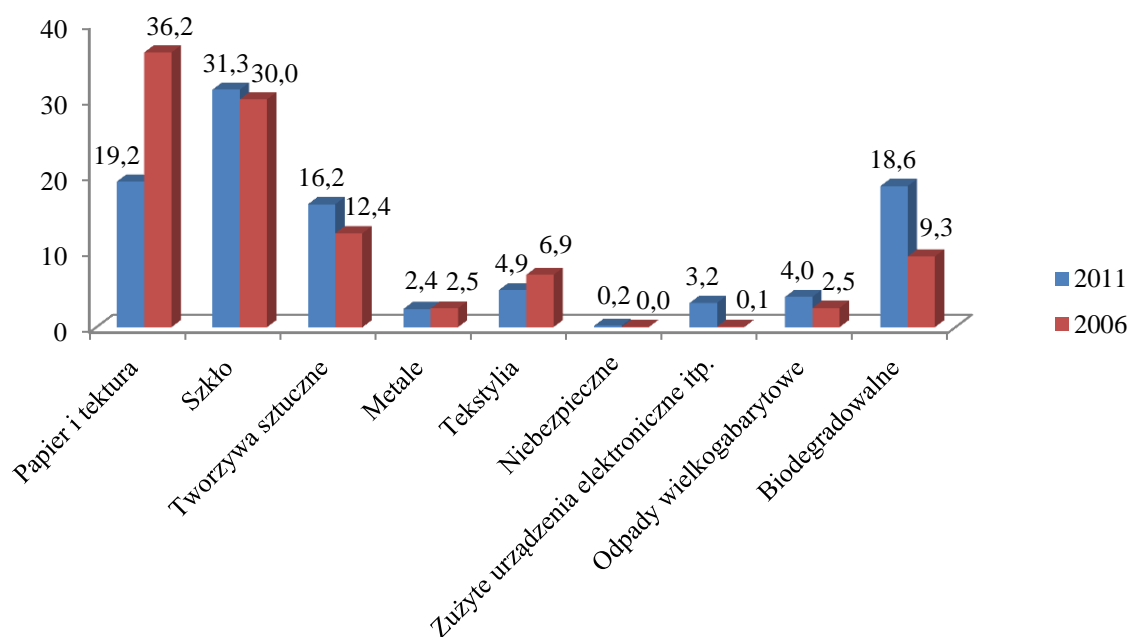
Źródła pochodzenia odpadów komunalnych zebranych selektywnie w 2011 r.



- Handel, mały biznes, biura i instytucje
- Usługi komunalne
- Gospodarstwa domowe

Ilość odpadów zebranych selektywnie w województwie lubelskim wzrosła o ponad połowę (54,5%) w porównaniu do 2006 r. Wśród odpadów wyselekcjonowanych najczęściej było szkła, podczas gdy w 2006 r. najczęściej zebrano papieru i tektury. Tendencję wzrostową można zauważyć również w przypadku odpadów biodegradowalnych, tworzyw sztucznych i zużytych urządzeń elektrycznych. Natomiast na podobnym poziomie od lat utrzymuje się zbiórka metali oraz odpadów niebezpiecznych. Na dynamikę wzrostu wysegregowanych odpadów ma wpływ szereg czynników m.in. koniunktura na rynku surowców wtórnych, zasięg selektywnej zbiórki i segregacji, jak również społeczne akcje i zbiórki.

Selektywna zbiórka odpadów [%]

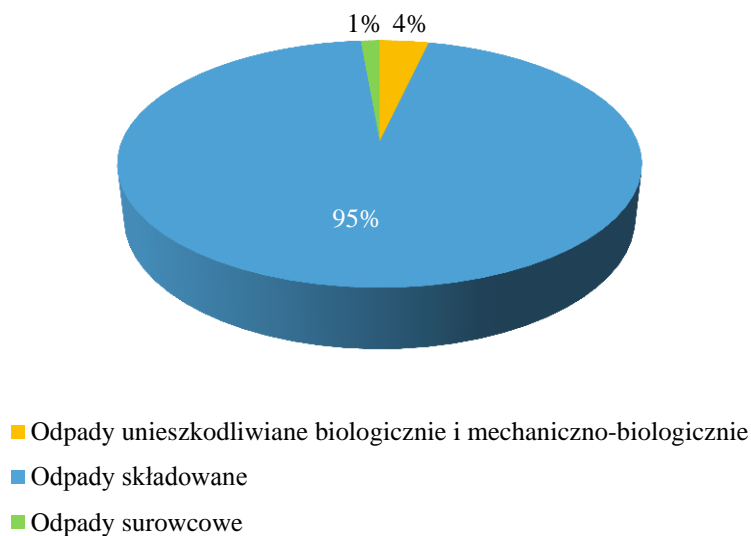


W województwie lubelskim zdecydowana większość, 297,4 tys. t zmieszanych odpadów komunalnych (95%) została zdeponowana na zorganizowanych składowiskach, podczas gdy procent składowania dla Polski wynosił 78,8%.

Prawie jedna trzecia zebranych odpadów zmieszanych została poddana segregacji, z tego uzyskano mniej niż 2% surowców wtórnych dających się w całości bądź w części wykorzystać materiałowo. Pozostałe odpady z procesu segregacji zostały wykorzystane do wytworzenia paliwa alternatywnego lub zdeponowane na składowiskach. Znaczący udział w odzysku surowców miały głównie miasta Chełm i Lublin oraz powiaty: kraśnicki, puławski, bialski, na które przypadało ponad 68% surowców wtórnych wysegregowanych z odpadów zmieszanych. Zjawisko miejscowego występowania procesu segregacji jest ściśle powiązane z usytuowaniem zakładów sortujących.

Biologicznym i mechaniczno-biologicznym procesom przetwarzania zostało poddanych 11,3 tys. ton zmieszanych odpadów komunalnych. Były to głównie odpady zielone z ogrodów, parków i cmentarzy, odpady z targowisk, biodegradowalne odpady kuchenne i odpady z gastronomii. Udział odpadów poddanych takiej obróbce w ogólnej ilości zebranych odpadów wynosił 3,6%.

Gospodarka zmieszanymi odpadami komunalnymi w 2011 r.



W województwie lubelskim na koniec 2011 roku funkcjonowały 62 czynne składowiska przyjmujące odpady komunalne, o łącznej powierzchni 130,2 ha. W porównaniu do 2010 roku zamknięto 8 składowisk komunalnych, zajmujących powierzchnię ponad 10 ha. Z informacji uzyskanych od jednostek sprawozdawczych wynika, że ograniczenie liczby składowisk odpadów komunalnych związane jest zamykaniem składowisk o negatywnym oddziaływaniu na środowisko, jak również z przystosowaniem do rozwiązań Unii Europejskiej.

W 2011 roku wśród 41 funkcjonujących składowisk z instalacjami służącymi do odgazowania aż 95% z nich stanowiły te, w których gaz składowiskowy uchodził do atmosfery. W województwie lubelskim jedynie jedno składowisko w wyniku spalania ujętego gazu składowiskowego odzyskuje około 610 tys. kWh energii elektrycznej.

W ubiegłym roku w Polsce zlokalizowano ponad 2,5 tys. dzikich składowisk. Najwięcej w województwach południowej Polski, najmniej w województwach północnych oraz w województwie lubelskim. Na koniec 2011 roku w województwie istniało 113 dzikich wysypisk odpadów komunalnych, z tego ponad 60% zlokalizowana była na terenach wiejskich. Zjawisko to najczęściej występowało w powiatach: lubelskim, janowskim i włodawskim. W tym samym czasie zlikwidowano 116 tego typu wysypisk, z których zebrano ponad 800 t odpadów, z tego 75% z obszarów wiejskich. W powiecie lubelskim zlikwidowano 43 wysypiska, stanowi to 37% wszystkich zlikwidowanych dzikich składowisk w województwie. Do terenów najczęściej dotkniętych dzikim składowaniem należą miejscowości położone na obrzeżach dużych miast, gdzie przeważają nowo powstałe osiedla domków jednorodzinnych, jak również okolice zakładów gospodarki odpadami, lasy, pobocza dróg.

Wnioski:

1. Liczba mieszkańców województwa lubelskiego objętych zbiórką odpadów utrzymuje się na niskim poziomie w porównaniu z innymi województwami.
2. Udział odpadów zebranych selektywnie i wysegregowanych z frakcji suchej jest niewielki, co znajduje swoje uzasadnienie w ograniczonej dostępności do tej formy zbierania odpadów, niewystarczającej ilości zakładów zajmujących się ich przetwarzaniem oraz niskiej świadomości ekologicznej.
3. Niski udział odzysku, w szczególności recyklingu w odniesieniu do szkła, metali, tworzyw sztucznych oraz papieru i tektury, jak również odzysku energii z odpadów.
4. Wolne zmiany w kierunkach unieszkodliwiania odpadów powodują, że wciąż zbyt duża ilość odpadów trafia na składowiska zamiast do sortowni, spalarni bądź kompostowni.
5. Priorytetowym celem gospodarki odpadami jest objęcie wszystkich mieszkańców zbiórką odpadów, co w konsekwencji spowoduje spadek, a w dłuższej perspektywie całkowite wyeliminowanie dzikich składowisk.

Opracowanie:

Renata Niepogoda – Ośrodek Statystyki Gospodarki Mieszkaniowej i Komunalnej

Prosimy o podanie źródła przy publikowaniu danych Urzędu Statystycznego w Lublinie