

Komunikat o sytuacji społeczno-gospodarczej województwa lubelskiego w styczniu 2019 r.

28.02.2019 r.

Nr 1/2019

- Na rynku pracy odnotowano wzrost przeciętnego zatrudnienia w sektorze przedsiębiorstw, zarówno w porównaniu ze styczniem 2018 r. (o 4,0%), jak i w stosunku do poprzedniego miesiąca (o 3,4%). Udział przeciętnego zatrudnienia w województwie w odniesieniu do wielkości krajowej wyniósł 3,2%.
- Stopa bezrobocia rejestrowanego wyniosła 8,4% i była o 0,7 p. proc. niższa niż rok wcześniej, natomiast w porównaniu z grudniem 2018 r. wzrosła o 0,4 p. proc. W stosunku do stycznia 2018 r. odnotowano mniejszą liczbę bezrobotnych ogółem (o 7,1%), nowo rejestrujących się bezrobotnych (o 3,9%) oraz liczbę osób wyłączonych z ewidencji (o 13,7%).
- Przeciętne miesięczne wynagrodzenie brutto w sektorze przedsiębiorstw wzrosło w ujęciu rocznym o 6,2% (w stosunku do miesiąca poprzedniego obniżyło się o 8,3%). Wzrost przeciętnych wynagrodzeń w porównaniu ze styczniem 2018 r. odnotowano w większości sekcji – w największym stopniu w administrowaniu i działalności wspierającej (o 13,2%), w handlu; naprawie pojazdów samochodowych (o 11,0%) oraz w budownictwie (o 10,9%).
- Produkcja sprzedana przemysłu zwiększyła się w skali roku (o 12,5%, w cenach stałych). W strukturze rodzajowej produkcji dominowały działy specjalizujące się w produkcji artykułów spożywczych (21,1% wartości produkcji sprzedanej przemysłu całego województwa).
- Produkcja budowlano-montażowa była wyższa o 17,4% w stosunku do stycznia 2018 r. Największy udział w wartości produkcji budowlano-montażowej miały przedsiębiorstwa zajmujące się robotami budowlanymi związanymi ze wzniesieniem budynków (50,3%).
- Według wstępnych danych liczba oddanych do użytkowania mieszkań była wyższa (o 10,8%) niż w styczniu 2018 r. Wzrosła również liczba mieszkań, na budowę których wydano pozwolenia lub dokonano zgłoszenia z projektem budowlanym (o 64,0%) oraz liczba mieszkań, których budowę rozpoczęto (o 10,5%).
- Sprzedaż detaliczna w jednostkach handlowych i niehandlowych wzrosła w skali roku (o 7,6%), a obniżyła się w skali miesiąca (o 17,3%). Sprzedaż hurtowa jednostek handlowych była wyższa zarówno w stosunku do stycznia 2018 r. (o 19,7%), jak i w porównaniu z poprzednim miesiącem (o 1,9%).
- Na rynku rolnym w stosunku do stycznia 2018 r. wyższe były ceny skupu zbóż, żywca wołowego i drobiowego, niższe zaś żywca wieprzowego oraz mleka. W obrocie targowiskowym wyższe były ceny zbóż oraz ziemniaków. Opłacalność tuczu trzody chlewnej, mierzona relacją cen skupu żywca wieprzowego do cen żyta na targowiskach uległa pogorszeniu w ujęciu rocznym.

Spis treści

Rynek pracy	4
Wynagrodzenia	9
Rolnictwo	11
Przemysł i budownictwo.....	14
Budownictwo mieszkaniowe	16
Handel wewnętrzny	18
Wybrane dane o województwie lubelskim	20

Uwagi ogólne

Prezentowane w Komunikacie dane:

- o zatrudnieniu, wynagrodzeniach oraz o produkcji sprzedanej przemysłu i budownictwa, produkcji budowlano-montażowej, a także o sprzedaży detalicznej i hurtowej towarów dotyczą podmiotów gospodarczych, w których liczba pracujących przekracza 9 osób,
- o sektorze przedsiębiorstw, dotyczą podmiotów prowadzących działalność gospodarczą w zakresie: leśnictwa i pozyskiwania drewna; rybołówstwa w wodach morskich; górnictwa i wydobywania; przetwórstwa przemysłowego; wytwarzania i zaopatrywania w energię elektryczną, gaz, parę wodną, gorącą wodę i powietrze do układów klimatyzacyjnych; dostawy wody; gospodarowania ściekami i odpadami oraz działalności związanej z rekultywacją; budownictwa; handlu hurtowego i detalicznego; naprawy pojazdów samochodowych, włączając motocykle; transportu i gospodarki magazynowej; działalności związanej z zakwaterowaniem i usługami gastronomicznymi; informacji i komunikacji; działalności związanej z obsługą rynku nieruchomości; działalności prawniczej, rachunkowo-księgowej i doradztwa podatkowego, działalności firm centralnych (head offices); doradztwa związanego z zarządzaniem; działalności w zakresie architektury i inżynierii; badań i analiz technicznych; reklamy, badania rynku i opinii publicznej; pozostałej działalności profesjonalnej, naukowej i technicznej; działalności w zakresie usług administrowania i działalności wspierającej; działalności związanej z kulturą, rozrywką i rekreacją; naprawy i konserwacji komputerów i artykułów użytku osobistego i domowego; pozostałej indywidualnej działalności usługowej,
- o cenach detalicznych dotyczą towarów żywnościowych i nieżywnościowych oraz usług, które pochodzą z notowań cen prowadzonych przez ankietatorów w wybranych punktach sprzedaży, w wytypowanych rejonach badania cen; ceny żywności notowane są raz w miesiącu z wyjątkiem owoców i warzyw, w zakresie których notowania cen prowadzone są dwa razy w miesiącu,
- o skupie produktów rolnych obejmują skup od producentów z terenu województwa; ceny podano bez podatku VAT,
- o wynikach finansowych przedsiębiorstw oraz nakładach inwestycyjnych dotyczą podmiotów gospodarczych prowadzących księgi rachunkowe (z wyjątkiem przedsiębiorstw rolnictwa, leśnictwa, łowiectwa i rybactwa, działalności finansowej i ubezpieczeniowej oraz szkół wyższych), w których liczba pracujących przekracza 49 osób.

Dane w ujęciu wartościowym wyrażone są w cenach bieżących i stanowią podstawę dla obliczenia wskaźników struktury. Wskaźniki dynamiki zaprezentowano na podstawie wartości w cenach bieżących, z wyjątkiem przemysłu, dla którego wskaźniki dynamiki podano na podstawie wartości w cenach stałych (średnie ceny bieżące 2015 r.).

Liczby względne (wskaźniki, odsetki) wyliczono na podstawie danych bezwzględnych, wyrażonych z większą dokładnością niż podane w tekście i tablicach.

Dane prezentuje się w układzie Polskiej Klasyfikacji Działalności – PKD 2007.

Polska klasyfikacja działalności 2007 (PKD 2007)

Skrót	Pełna nazwa
Sekcje:	
dostawa wody; gospodarowanie ściekami i odpadami; rekultywacja	dostawa wody; gospodarowanie ściekami i odpadami oraz działalność związana z rekultywacją
handel; naprawa pojazdów samochodowych	handel hurtowy i detaliczny; naprawa pojazdów samochodowych, włączając motocykle
zakwaterowanie i gastronomia	działalność związana z zakwaterowaniem i usługami gastronomicznymi
obsługa rynku nieruchomości	działalność związana z obsługą rynku nieruchomości
Działy:	
produkcja skór i wyrobów skórzanych	produkcja skór i wyrobów ze skór wyprawionych
produkcja wyrobów z drewna, korka, słomy i wikliny	produkcja wyrobów z drewna, oraz korka z wyłączeniem mebli; produkcja wyrobów ze słomy i materiałów używanych do wyplatania
produkcja wyrobów farmaceutycznych	produkcja podstawowych substancji farmaceutycznych oraz leków i pozostałych wyrobów farmaceutycznych
produkcja wyrobów z metali	produkcja metalowych wyrobów gotowych, z wyłączeniem maszyn i urządzeń
produkcja maszyn i urządzeń	produkcja maszyn i urządzeń, gdzie indziej niesklasyfikowana
produkcja pojazdów samochodowych, przyczep i naczep	produkcja pojazdów samochodowych, przyczep i naczep, z wyłączeniem motocykli
budowa budynków	roboty budowlane związane ze wznoszeniem budynków
budowa obiektów inżynierii lądowej i wodnej	roboty związane z budową obiektów inżynierii lądowej i wodnej

Objaśnienia znaków umownych

Kreska (-)	zjawisko nie wystąpiło
Zero: (0)	zjawisko istniało w wielkości mniejszej od 0,5
(0,0)	zjawisko istniało w wielkości mniejszej od 0,05
Kropka (.)	zupetny brak informacji albo brak informacji wiarygodnych
Znak (x)	wypełnienie pozycji jest niemożliwe lub niecelowe
„W tym”	oznacza, że nie podaje się wszystkich składników sumy
Znak (D)	oznacza, że nazwy zostały skrócone w stosunku do obowiązującej klasyfikacji
p. proc.	punkt procentowy
Znak (*)	oznacza, że dane zostały zmienione w stosunku do już opublikowanych

Dane charakteryzujące województwo lubelskie można również znaleźć w publikacjach statystycznych wydawanych przez Urząd Statystyczny w Lublinie oraz w publikacjach ogólnopolskich GUS.

Przy publikowaniu danych Urzędu Statystycznego prosimy o podanie źródła.

Rynek pracy

Przeciętne zatrudnienie w sektorze przedsiębiorstw w styczniu 2019 r. ukształtowało się na poziomie 201,2 tys. osób i było wyższe o 4,0% niż w styczniu 2018 r. W kraju natomiast przeciętne zatrudnienie w sektorze przedsiębiorstw zwiększyło się o 2,9% w stosunku do stycznia 2018 r. Udział przeciętnego zatrudnienia w województwie w odniesieniu do wielkości krajowej wyniósł 3,2%.

W porównaniu ze styczniem 2018 r. najbardziej zwiększyło się zatrudnienie w sekcjach: zakwaterowanie i gastronomia (o 21,8%), budownictwo (o 10,0%) oraz działalność profesjonalna, naukowa i techniczna (o 9,7%).

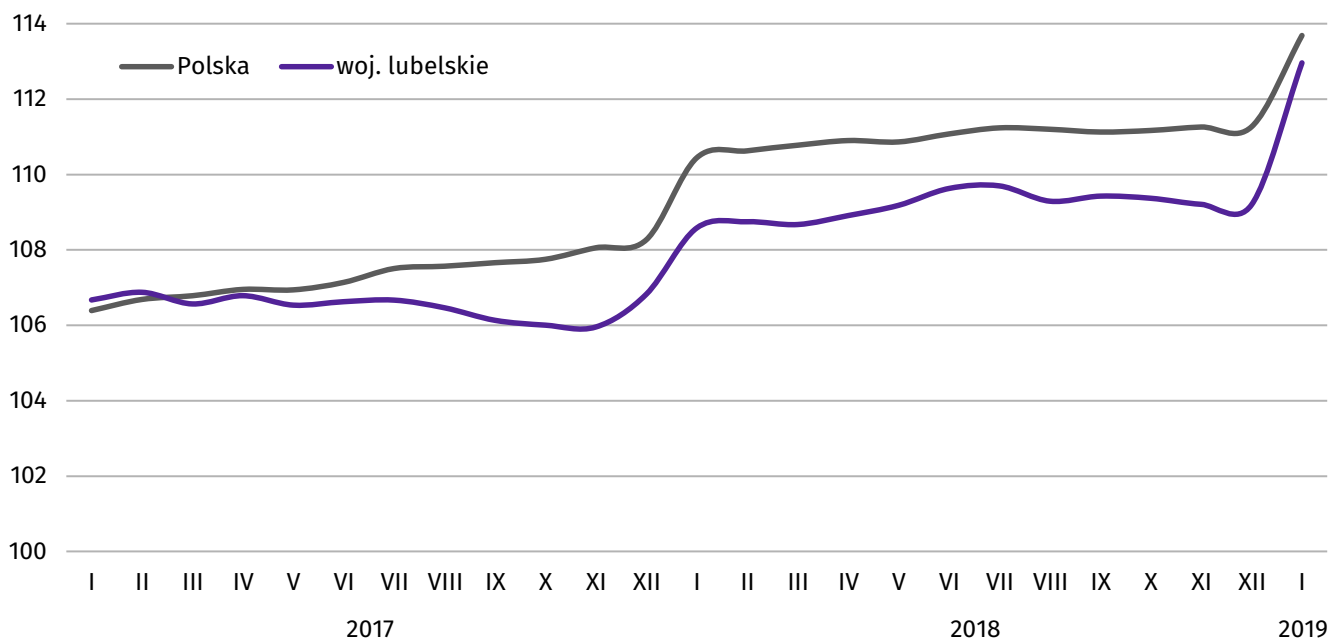
Tablica 1. Przeciętne zatrudnienie w sektorze przedsiębiorstw

WYSZCZEGÓLNIENIE	I 2019	
	w tys.	I 2018=100
OGÓŁEM	201,2	104,0
w tym:		
Przemysł	101,4	102,6
w tym przetwórstwo przemysłowe	76,4	102,6
Budownictwo	16,6	110,0
Handel; naprawa pojazdów samochodowych ^Δ	44,8	102,9
Transport i gospodarka magazynowa	16,1	108,6
Zakwaterowanie i gastronomia ^Δ	2,7	121,8
Informacja i komunikacja	2,9	103,8
Obsługa rynku nieruchomości ^Δ	3,9	100,3
Działalność profesjonalna, naukowa i techniczna ^a	3,1	109,7
Administrowanie i działalność wspierająca ^Δ	4,3	105,8

a Nie obejmuje działów: Badania naukowe i prace rozwojowe oraz Działalność weterynaryjna.

W porównaniu z grudniem 2018 r. zatrudnienie w sektorze przedsiębiorstw zwiększyło się o 3,4%. Większe zatrudnienie odnotowano m.in. w zakwaterowaniu i gastronomii (o 16,6%), w transporcie i gospodarce magazynowej (o 11,3%) oraz w budownictwie (o 7,3%).

Wykres 1. Dynamika przeciętnego zatrudnienia w sektorze przedsiębiorstw
(przeciętna miesięczna 2015 = 100)



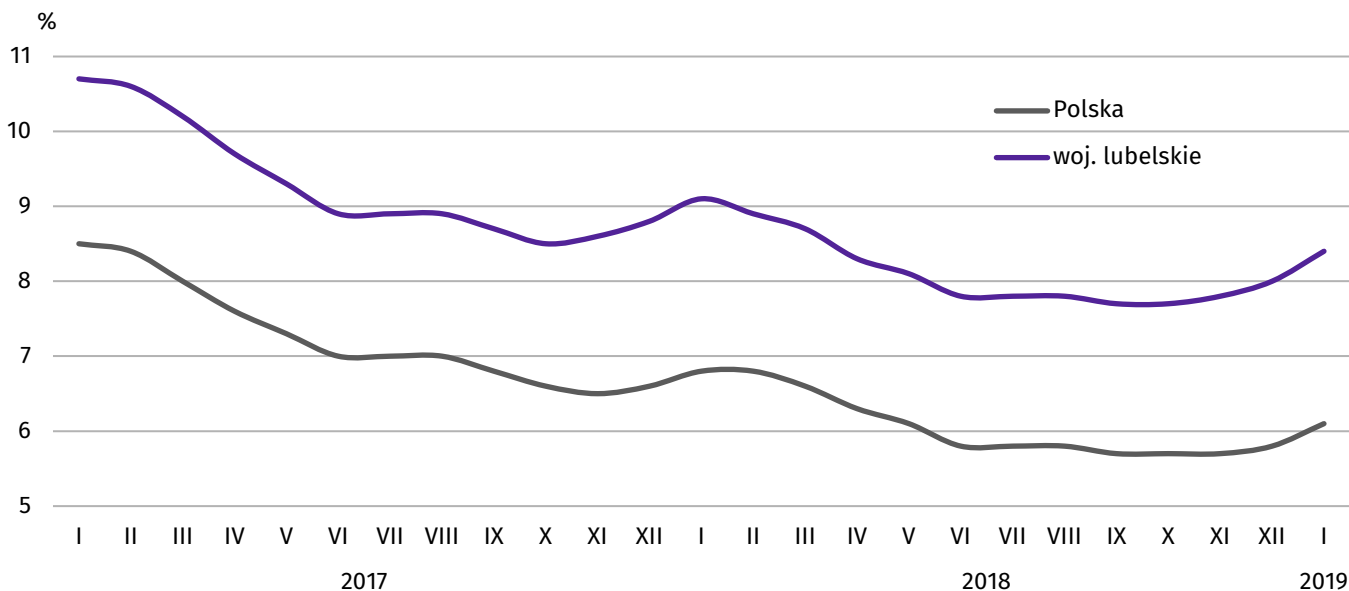
W końcu stycznia 2019 r. liczba **bezrobotnych zarejestrowanych** w urzędach pracy wyniosła 78,4 tys. osób i była wyższa o 5,2% niż w grudniu 2018 r., a niższa o 7,1% – niż w styczniu 2018 r. Kobiety stanowiły 51,1% ogółu zarejestrowanych bezrobotnych (przed rokiem 50,2%).

Tablica 2. Liczba bezrobotnych i stopa bezrobocia

WYSZCZEGÓLNIENIE	2018		I 2019
	I	XII	
Bezrobotni zarejestrowani (stan w końcu miesiąca) w tys.	84,3	74,4	78,4
Bezrobotni nowo zarejestrowani (w ciągu miesiąca) w tys.	12,3	9,5	11,8
Bezrobotni wyrejestrowani (w ciągu miesiąca) w tys.	9,2	7,3	7,9
Stopa bezrobocia rejestrowanego (stan w końcu miesiąca) w %	9,1	8,0	8,4

Stopa bezrobocia rejestrowanego w końcu stycznia 2019 r. ukształtowała się na poziomie 8,4% i była wyższa o 0,4 p. proc. niż w grudniu 2018 r., a niższa o 0,7 p. proc. niż w styczniu 2018 r. W rankingu województw lubelskie, pod względem wysokości stopy bezrobocia, plasowało się na 12. miejscu. W kraju najniższy poziom bezrobocia odnotowano w województwie wielkopolskim (3,3%), śląskim (4,5%) oraz małopolskim (4,9%), a najwyższy w województwie warmińsko-mazurskim (10,9%) oraz kujawsko-pomorskim (9,2%).

Wykres 2. Stopa bezrobocia rejestrowanego
(stan w końcu miesiąca)

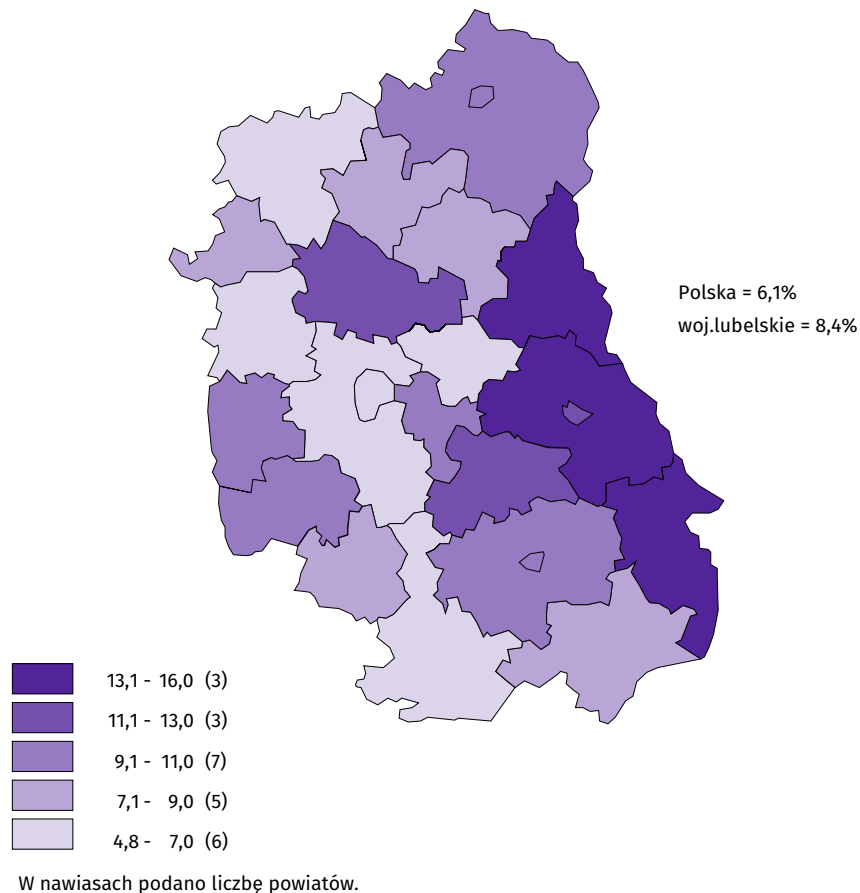


W województwie lubelskim do powiatów o najwyższej stopie bezrobocia należały: włodawski (16,0%), chełmski (13,8%) oraz hrubieszowski (13,6%), o najniższej zaś: łukowski (4,8%), biłgorajski (5,4%) oraz łęczyński (5,5%). W porównaniu ze styczniem 2018 r. stopa bezrobocia zmniejszyła się w większości powiatów, w największym stopniu w powiecie zamojskim (o 1,3 p. proc.) oraz tomaszowskim (o 1,2 p. proc.). Wzrost stopy bezrobocia odnotowano natomiast w powiecie puławskim (o 0,3 p. proc.) oraz w janowskim (o 0,2 p. proc.).

W styczniu 2019 r. w urzędach pracy **zarejestrowano** 11,8 tys. nowych bezrobotnych, tj. więcej o 24,3% niż w grudniu 2018 r. i mniej o 3,9% niż w styczniu 2018 r. Udział osób rejestrujących się po raz kolejny w liczbie nowo zarejestrowanych ogółem zmniejszył się w stosunku do stycznia 2018 r. o 0,8 p. proc. (do 83,8%). Zmniejszył się również udział osób dotychczas niepracujących (o 0,6 p. proc. do 14,9%). Zwiększył się natomiast udział osób zwolnionych z przyczyn dotyczących zakładu (o 0,1 p. proc. do 2,5%) oraz udział absolwentów (o 0,1 p. proc. do 9,8%).

Mapa 1. Stopa bezrobocia rejestrowanego według powiatów w 2019 r.

Stan w końcu stycznia



Stopa napływu bezrobotnych do urzędów pracy (stosunek nowo zarejestrowanych do liczby aktywnych zawodowo) wyniosła 1,3% (przed miesiącem – 1,0%, przed rokiem – 1,3%).

W styczniu 2019 r. z ewidencji bezrobotnych **wyrejestrowano** 7,9 tys. osób, tj. więcej o 8,0% niż w grudniu 2018 r. i mniej o 13,7% niż w styczniu 2018 r. Z tytułu podjęcia pracy (główniej przyczyny wyrejestrowania) z rejestru bezrobotnych wyłączono 4,1 tys. osób (przed rokiem – 4,5 tys. osób). Udział tej kategorii osób w ogólnej liczbie wyrejestrowanych zwiększył się w ujęciu rocznym o 3,0 p. proc. i osiągnął wartość 52,1%. Zwiększył się także udział osób, które dobrowolnie zrezygnowały ze statusu bezrobotnego (o 0,5 p. proc. do 12,8%). Zmniejszył się natomiast oraz udział osób, które nie potwierdziły gotowości do podjęcia pracy (o 1,0 p. proc. do 16,7%), udział osób, które wyrejestrowały się w związku z rozpoczęciem szkolenia lub stażu (o 2,3 p. proc. do 5,6%) oraz odsetek osób, które nabyły prawa emerytalne lub rentowe (o 0,4 p. proc. do 0,6%).

Stopa odpływu bezrobotnych z urzędów pracy (stosunek liczby bezrobotnych wyrejestrowanych w danym miesiącu do liczby bezrobotnych na koniec ub. miesiąca) wyniosła 10,6% (przed miesiącem – 10,2%, przed rokiem – 11,3%).

W końcu stycznia 2019 r. **bez prawa do zasiłku** pozostawało 66,7 tys. bezrobotnych, a ich udział w liczbie bezrobotnych ogółem zmniejszył się w porównaniu z analogicznym okresem 2018 r. o 1,1 p. proc. (do 88,9%).

Osoby będące **w szczególnej sytuacji na rynku pracy** w końcu stycznia 2019 r. stanowiły 85,9% ogółu bezrobotnych (przed rokiem 86,4%). Wśród nich najliczniejszą grupę stanowiły osoby długotrwale bezrobotne. Ich udział w liczbie bezrobotnych ogółem spadł w skali roku o 1,8 p. proc. Zmniejszył się również udział osób bezrobotnych do 30 roku życia (0,1 p. proc.) oraz udział osób bezrobotnych powyżej 50 roku życia (o 0,4 p. proc.). Zwiększył się zaś, udział osób bezrobotnych posiadających co najmniej 1 dziecko do 6 roku życia (o 1,0 p. proc.). Udział osób bezrobotnych do 25 roku życia oraz udział osób niepełnosprawnych nie zmienił się w ujęciu rocznym.

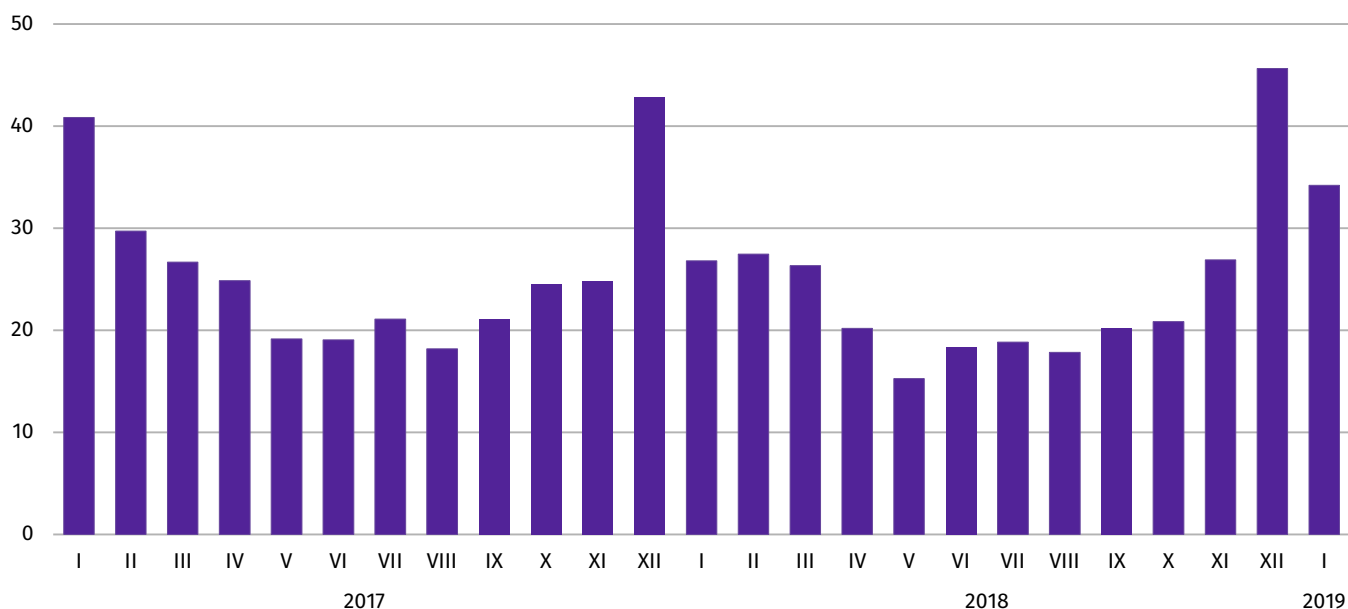
Tablica 3. Wybrane kategorie bezrobotnych będących w szczególnej sytuacji na rynku pracy

BEZROBOTNI	2018		I 2019
	I	XII	
Do 30 roku życia	31,2	30,8	31,1
w tym do 25 roku życia	14,6	14,6	14,6
Długotrwałe ¹	57,4	57,7	55,6
Powyżej 50 roku życia	23,0	23,0	22,6
Posiadający co najmniej 1 dziecko do 6 roku życia	18,7	20,0	19,7
Niepełnosprawni	4,5	4,6	4,5

W styczniu 2019 r. do urzędów pracy zgłoszono 4,1 tys. **ofert zatrudnienia**. Było ich więcej o 1,0 tys. niż w grudniu 2018 r. W końcu miesiąca na 1 ofertę pracy przypadało 34 bezrobotnych (przed miesiącem – 46, przed rokiem – 27).

Wykres 3. Liczba osób bezrobotnych na 1 ofertę pracy

Stan w końcu miesiąca



W styczniu 2019 r. wydatki z Funduszu Pracy wyniosły 12,2 mln zł (mniej o 28,7% niż w styczniu 2018 r.), z tego znaczącą pozycję stanowiły zasiłki dla bezrobotnych (53,3%). Na programy przeciwdziałania bezrobociu z Funduszu Pracy przeznaczono 4,6 mln zł (w styczniu 2018 r. – 9,7 mln zł). Najwięcej środków wydano na: stypendia wypłacane w okresie przygotowania zawodowego i stażu – 3,0 mln zł (64,1% wydatków na programy przeciwdziałania bezrobociu), prace interwencyjne – 0,4 mln zł (9,7%) oraz podjęcie działalności gospodarczej – 0,1 mln zł (1,2%).

Z danych urzędów pracy wynika, że według stanu w końcu stycznia 2019 r. 2 zakłady pracy zapowiedziały zwolnienie w najbliższym czasie 37 pracowników (przed rokiem 3 zakłady deklarowały zwolnienie 145 pracowników).

¹ Do długotrwałe bezrobotnych zalicza się osoby pozostające w rejestrze powiatowego urzędu pracy łącznie przez okres ponad 12 miesięcy w okresie ostatnich 2 lat, z wyłączeniem okresów odbywania stażu i przygotowania zawodowego w miejscu pracy.

Wynagrodzenia

W styczniu 2019 r. przeciętne miesięczne wynagrodzenie brutto w sektorze przedsiębiorstw wyniosło 4270,91 zł i było wyższe o 6,2% niż w styczniu 2018 r., a niższe o 8,3% w stosunku do grudnia 2018 r. W kraju zaś średnie wynagrodzenie w tym sektorze wyniosło 4931,80 zł i było wyższe o 7,5% w odniesieniu do stycznia 2018 r.

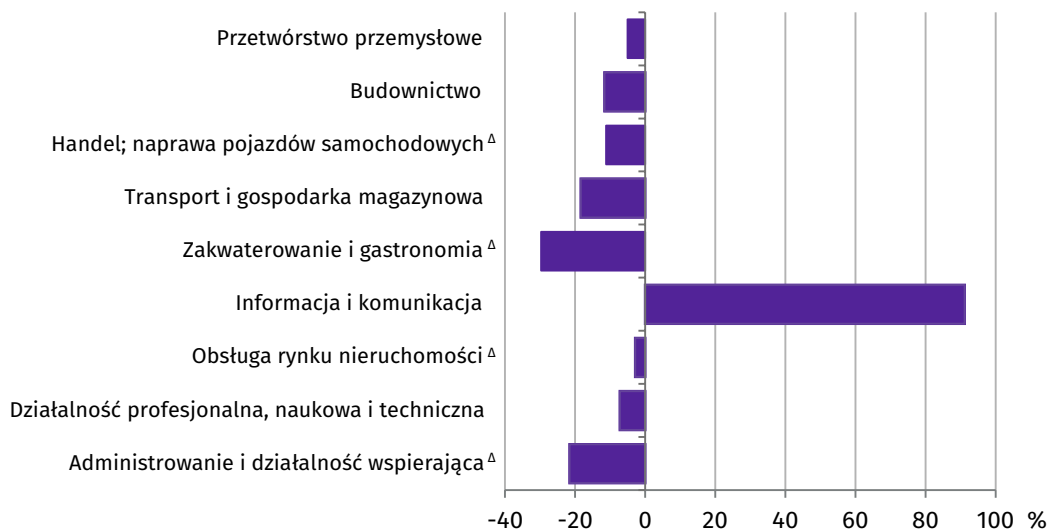
W porównaniu ze styczniem 2018 r. wzrost przeciętnych wynagrodzeń odnotowano w większości sekcji. W największym stopniu wynagrodzenia wzrosły w administrowaniu i działalności wspierającej (o 13,2%), w handlu; naprawie pojazdów samochodowych (o 11,0%) oraz w budownictwie (o 10,9%).

Tablica 4. Przeciętne miesięczne wynagrodzenia brutto w sektorze przedsiębiorstw

WYSZCZEGÓLNIENIE	I 2019	
	w zł	I 2018=100
OGÓŁEM	4270,91	106,2
w tym:		
Przemysł	4650,55	104,5
w tym przetwórstwo przemysłowe	4055,21	108,9
Budownictwo	3774,97	110,9
Handel; naprawa pojazdów samochodowych ^Δ	3794,90	111,0
Transport i gospodarka magazynowa	3487,95	105,3
Zakwaterowanie i gastronomia ^Δ	3001,37	104,0
Informacja i komunikacja	8166,47	108,0
Obsługa rynku nieruchomości ^Δ	4148,03	105,4
Działalność profesjonalna, naukowa i techniczna ^a	3963,03	101,1
Administrowanie i działalność wspierająca ^Δ	3351,49	113,2

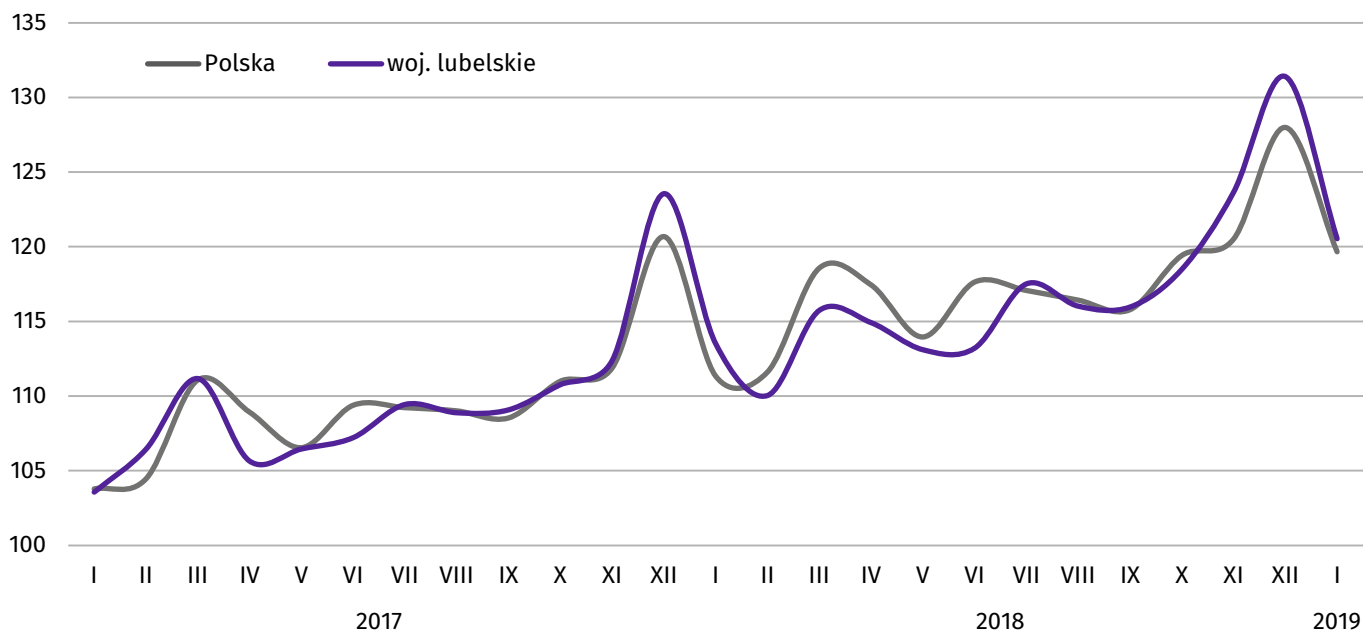
a Nie obejmuje działów: Badania naukowe i prace rozwojowe oraz Działalność weterynaryjna.

Wykres 4. Odchylenia względne przeciętnych miesięcznych wynagrodzeń brutto od średniego wynagrodzenia w sektorze przedsiębiorstw według wybranych sekcji PKD w województwie w styczniu 2019 r.



W porównaniu z przeciętnym wynagrodzeniem w sektorze przedsiębiorstw w styczniu 2019 r. wyższe wynagrodzenie otrzymywali zatrudnieni w sekcji informacja i komunikacja (o 91,2%), natomiast niższe wynagrodzenia w tym sektorze otrzymywali zatrudnieni m.in. w sekcjach: zakwaterowanie i gastronomia (o 29,7%) oraz administrowanie i działalność wspierająca (o 21,5%).

Wykres 5. Dynamika przeciętnego miesięcznego wynagrodzenia brutto w sektorze przedsiębiorstw (przeciętna miesięczna 2015 = 100)



Rolnictwo

W styczniu 2019 r. średnia temperatura powietrza na obszarze województwa lubelskiego wyniosła minus 3,2°C i była niższa od średniej z lat 1971-2000 o 0,1°C, przy czym maksymalna temperatura wyniosła 4,8°C, a minimalna minus 15,2°C. Średnia suma opadów atmosferycznych stanowiła 156,3% normy z wielolecia¹.

Tablica 5. Skup zbóż^a

Wyszczególnienie	I 2019			VII 2018 – I 2019	
	w tys. t	I 2018 = 100	XII 2018 = 100	w tys. t	VII 2017 – – I 2018 = 100
Ziarno zbóż podstawowych ^b	37,8	94,6	117,8	390,5	103,4
w tym:					
pszenica	26,4	91,1	114,6	266,7	102,2
żyto	0,7	84,6	157,7	13,0	89,3

a Bez skupu realizowanego przez osoby fizyczne. b Obejmuje: pszenicę, żyto, jęczmień, owies i pszenżyto; łącznie z mieszankami zbożowymi bez ziarna siewnego.

W okresie od lipca 2018 r. do stycznia 2019 r. **skup zbóż** podstawowych (z mieszankami zbożowymi bez ziarna siewnego) wyniósł 390,5 tys. t i był wyższy o 3,4% niż w okresie od lipca 2017 r. do stycznia 2018 r., przy czym skup pszenicy był wyższy o 2,2%, zaś żyta niższy o 10,7%.

W styczniu 2019 r. łącznie skupiono 37,8 tys. t zbóż, czyli o 17,8% więcej niż przed miesiącem, przy czym pszenicy o 14,6% więcej, a żyta o 57,7%. W porównaniu ze styczniem ub. r. odnotowano spadek podaży zarówno pszenicy, jak i żyta, odpowiednio o 8,9% i o 15,4%.

Tablica 6. Skup podstawowych produktów zwierzęcych^a

Wyszczególnienie	I 2019		
	w tys. t	I 2018 = 100	XII 2018 = 100
Żywiec rzeźny ^b	15,7	75,8	102,0
w tym:			
trzoda chlewna	6,3	97,4	115,0
bydło	3,7	146,0	146,2
drób	5,5	47,9	76,1
Mleko ^c	49,7	101,9	104,4

a Bez skupu realizowanego przez osoby fizyczne. b Obejmuje bydło, cielęta, trzodę chlewną, owce, konie i drób; w wadze żywej. c W milionach litrów.

W styczniu 2019 r. dostarczono do **skupu** 15,7 tys. t **żywca rzeźnego**, czyli o 24,2% mniej niż przed rokiem. Podaż żywca wieprzowego obniżyła się w skali roku, a wzrosła w skali miesiąca. Skup żywca wołowego wzrósł zarówno w skali roku, jak i w skali miesiąca, zaś żywca drobiowego obniżył się w obydwu omawianych okresach.

¹ Przeciętne wartości temperatur i opadów obliczono jako średnie arytmetyczne przeciętnych miesięcznych wartości z trzech stacji hydrologiczno-meteorologicznych Instytutu Meteorologii i Gospodarki Wodnej, zlokalizowanych w Lublinie, Terespolu i Włodawie.

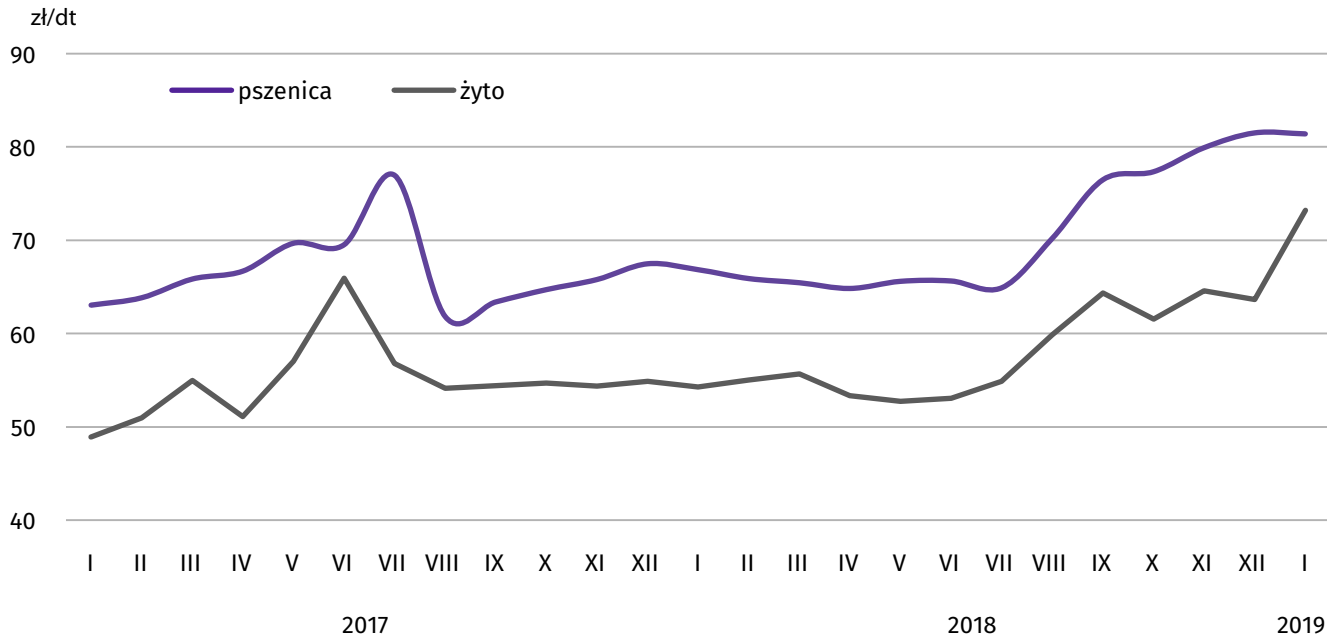
Tablica 7. Przeciętne ceny podstawowych produktów rolnych

Wyszczególnienie	Ceny w skupie			Ceny na targowiskach		
	I 2019					
	zł	I 2018 = 100	XII 2018 = 100	zł	I 2018 = 100	XII 2018 = 100
Ziarno zbóż ^a za 1 dt:						
pszenica	81,39	121,8	99,9	88,84	115,6	102,0
żyto	73,19	134,8	115,0	65,83	107,5	97,1
Żywiec rzeźny za 1 kg wagi żywej:						
trzoda chlewna	4,03	96,2	98,7	.	x	x
bydło	6,80	100,3	102,5	.	x	x
drób	4,91	128,5	120,7	.	x	x
Mleko za 1 hl	138,37	98,4	97,2	.	x	x

a W skupie bez ziarna siewnego.

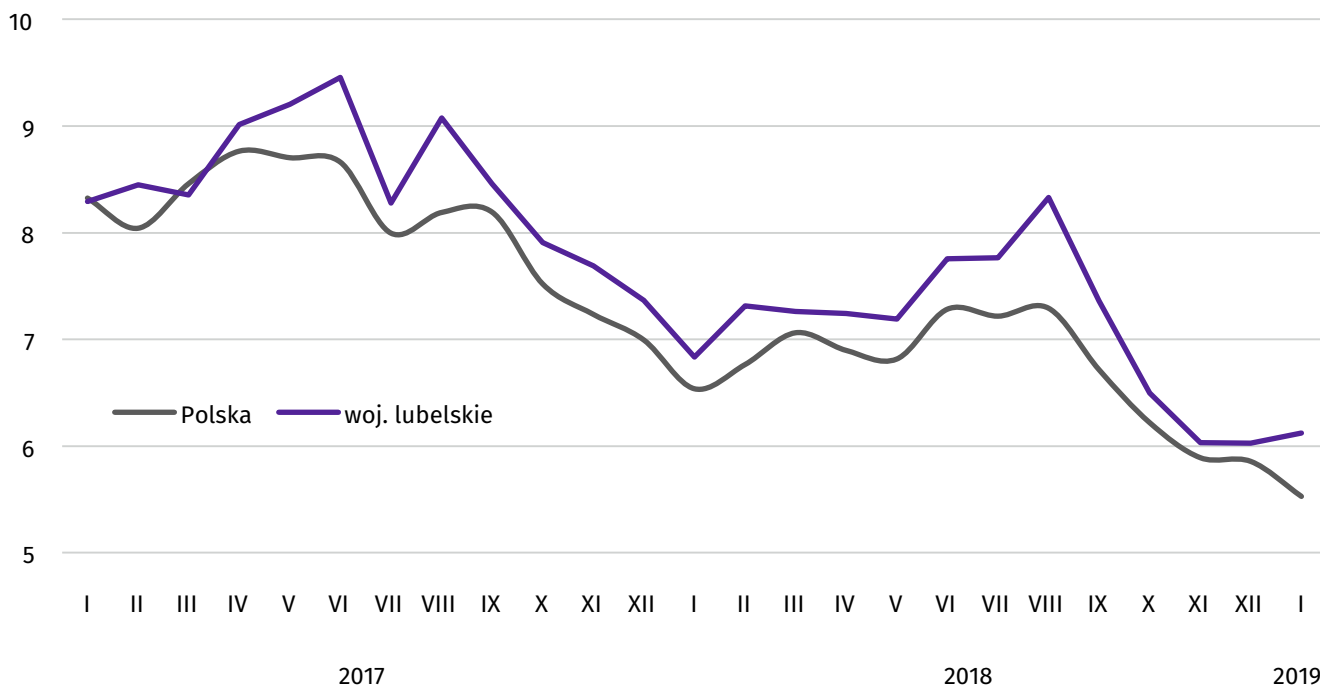
W badanym miesiącu producenci z województwa lubelskiego uzyskiwali niższą niż przed miesiącem cenę za dostarczoną do skupu pszenicę (o 0,1%), natomiast wyższą za żyto (o 15,0%). W obrocie targowiskowym w omawianym okresie cena pszenicy była o 2,0% wyższa, a żyta o 2,9% niższa. W skali roku cena pszenicy w skupie wzrosła o 21,8%, a żyta o 34,8%. Natomiast na targowiskach cena pszenicy wzrosła o 15,6%, a żyta o 7,5%.

Wykres 6. Przeciętne ceny skupu zbóż



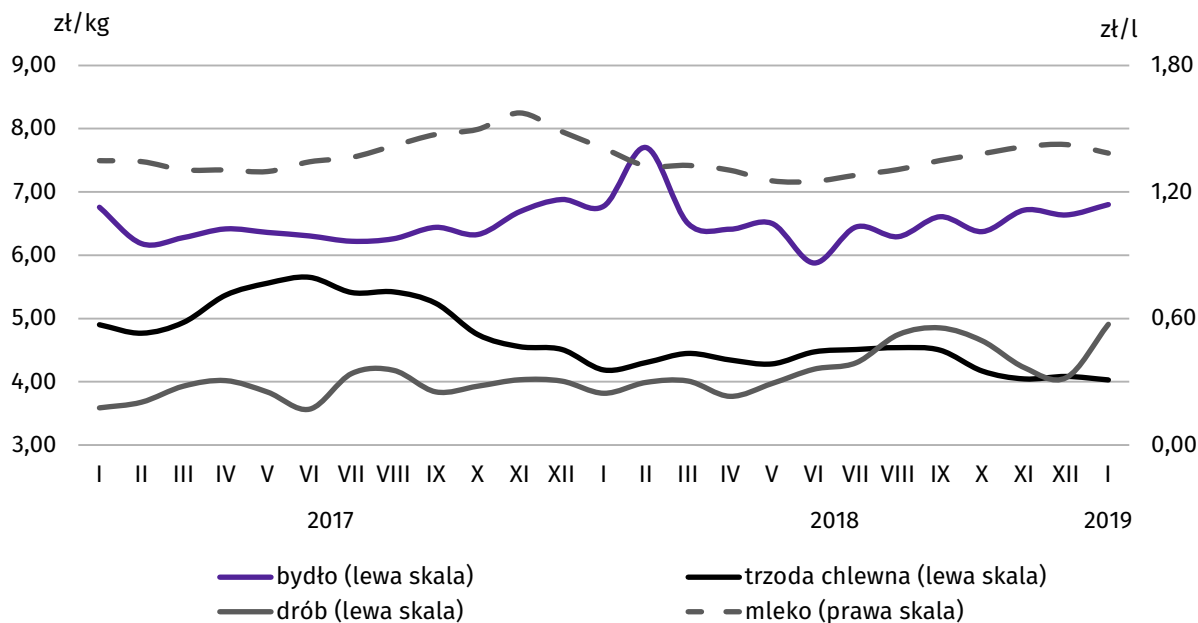
W styczniu 2019 r. na targowiskach przeciętna cena ziemniaków jadalnych późnych wyniosła 107,86 zł/dt. Była ona o 33,8% wyższa w porównaniu z analogicznym miesiącem 2018 r. i o 4,7% w stosunku do grudnia 2018 r.

Wykres 7. Relacja przeciętnych cen skupu żywca wieprzowego do przeciętnych cen żyta na targowiskach



W omawianym miesiącu odnotowano spadek cen **żywca wieprzowego** w skupie zarówno w skali roku, jak i w skali miesiąca, odpowiednio o 3,8% i o 1,3%. Cena 1 kg żywca wieprzowego w skupie równoważyła wartość 6,1 kg żyta na targowiskach. Cena **żywca drobiowego** w skupie wzrosła w porównaniu ze styczniem 2018 r. o 28,5%, natomiast w stosunku do poprzedniego miesiąca o 20,7%. W omawianym miesiącu cena skupu **żywca wołowego** również wzrosła zarówno w skali roku, jak i w skali miesiąca, odpowiednio o 0,3% i o 2,5%.

Wykres 8. Przeciętne ceny skupu żywca i mleka



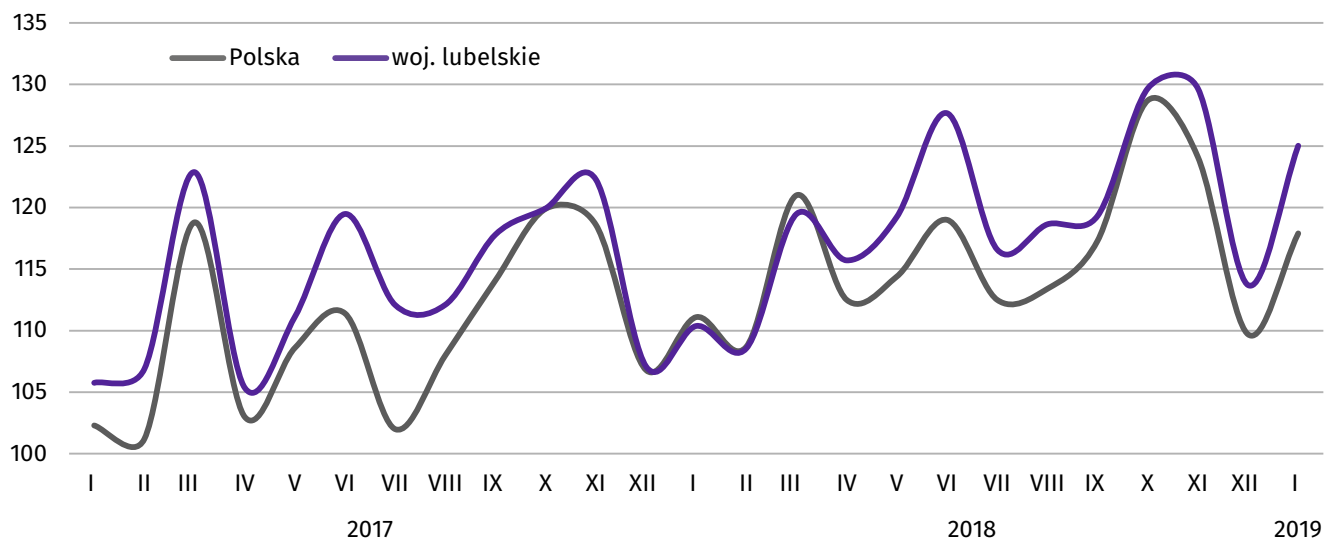
W styczniu 2019 r. **skup mleka** wyniósł 49,7 mln l i w porównaniu z analogicznym miesiącem 2018 r. był wyższy o 1,9% i o 4,4% w stosunku do grudnia 2018 r. Cena skupu mleka ukształtowała się na poziomie 138,37 zł za 1 hl i była niższa w ujęciu rocznym o 1,6% i o 2,8% w ujęciu miesięcznym.

Przemysł i budownictwo

Produkcja sprzedana przemysłu w styczniu 2019 r. osiągnęła wartość (w cenach bieżących) 3257,0 mln zł i była (w cenach stałych) wyższa o 12,5% niż przed rokiem i o 9,8% niż przed miesiącem. W kraju produkcja sprzedana przemysłu była wyższa o 6,1% w porównaniu ze styczniem 2018 r. i o 7,4% w stosunku do miesiąca poprzedniego.

Produkcja sprzedana w przetwórstwie przemysłowym, stanowiąca 75,7% produkcji przemysłowej, wzrosła o 12,5% w porównaniu ze styczniem 2018 r. i o 11,1% w stosunku do grudnia 2018 r.

Wykres 9. Dynamika produkcji sprzedanej przemysłu (przeciętna miesięczna 2015 = 100, ceny stałe)



Wyższy niż w styczniu 2018 r. poziom produkcji sprzedanej wystąpił w 21 (spośród 31) działach przemysłu. Uwzględniając działy o znaczącym udziale w produkcji sprzedanej przemysłu, największy wzrost odnotowano w produkcji mebli (o 21,4%), papieru i wyrobów z papieru (o 18,6%) oraz wyrobów z gumy i tworzyw sztucznych (o 17,9%). Spadek produkcji w działach o znaczącym udziale sprzedanej przemysłu odnotowano w produkcji wyrobów z drewna, korka, słomy i wikliny (o 13,1%).

Tablica 8. Dynamika (w cenach stałych) i struktura (w cenach bieżących) produkcji sprzedanej przemysłu

WYSZCZEGÓLNIENIE	I 2019	
	I 2018 = 100	w odsetkach
OGÓŁEM	112,5	100,0
w tym:		
Przetwórstwo przemysłowe	112,5	75,7
w tym produkcja:		
artykułów spożywczych	116,3	21,1
napojów	102,2	2,9
odzieży	81,5	0,8
wyrobów z drewna, korka, słomy i wikliny ^Δ	86,9	2,5
papieru i wyrobów z papieru	118,6	2,8
poligrafia i reprodukcja zapisanych nośników informacji	109,0	1,4
wyrobów z gumy i tworzyw sztucznych	117,9	1,8
wyrobów z pozostałych mineralnych surowców niemetalicznych	112,9	1,8
metali	102,8	2,7
wyrobów z metali ^Δ	114,7	6,2
maszyn i urządzeń ^Δ	103,5	4,2
mebli	121,4	4,5
Dostawa wody; gospodarowanie ściekami i odpadami; rekultywacja ^Δ	118,3	2,3

Wydajność pracy w przemyśle, mierzona produkcją sprzedaną na 1 zatrudnionego, w styczniu br. wyniosła (w cenach bieżących) 32,1 tys. zł i była (w cenach stałych) o 9,6% wyższa niż przed rokiem, przy wzroście przeciętnego zatrudnienia (o 2,6%) i przeciętnego miesięcznego wynagrodzenia brutto (o 4,5%).

Produkcja sprzedana budownictwa (w cenach bieżących) w styczniu 2019 r. wyniosła 229,9 mln zł i była o 13,0% wyższa niż w analogicznym miesiącu ub. roku. W styczniu przeciętne zatrudnienie w budownictwie było wyższe o 10,0% niż przed rokiem, a przeciętne miesięczne wynagrodzenie brutto o 10,9%.

Produkcja budowlano-montażowa (w cenach bieżących) w styczniu br. ukształtowała się na poziomie 155,6 mln zł i stanowiła 67,7% ogółu produkcji sprzedanej budownictwa. Produkcja budowlano-montażowa zwiększyła się o 17,4% w stosunku do stycznia 2018 r. i zmniejszyła się o 66,6% w porównaniu z poprzednim miesiącem. Wzrost produkcji budowlano-montażowej w skali roku odnotowano w jednostkach wznoszących budynki i w podmiotach wykonujących roboty specjalistyczne. W stosunku do grudnia 2018 r. zaobserwowano spadek produkcji budowlano-montażowej we wszystkich działach „Budownictwa”.

Tablica 9. Dynamika i struktura produkcji budowlano-montażowej (w cenach bieżących)

WYSZCZEGÓLNIENIE	I 2019	
	I 2018 = 100	w odsetkach
OGÓŁEM	117,4	100,0
Budowa budynków ^Δ	138,3	50,3
Budowa obiektów inżynierii lądowej i wodnej ^Δ	80,2	17,1
Roboty budowlane specjalistyczne	118,6	32,6

Budownictwo mieszkaniowe

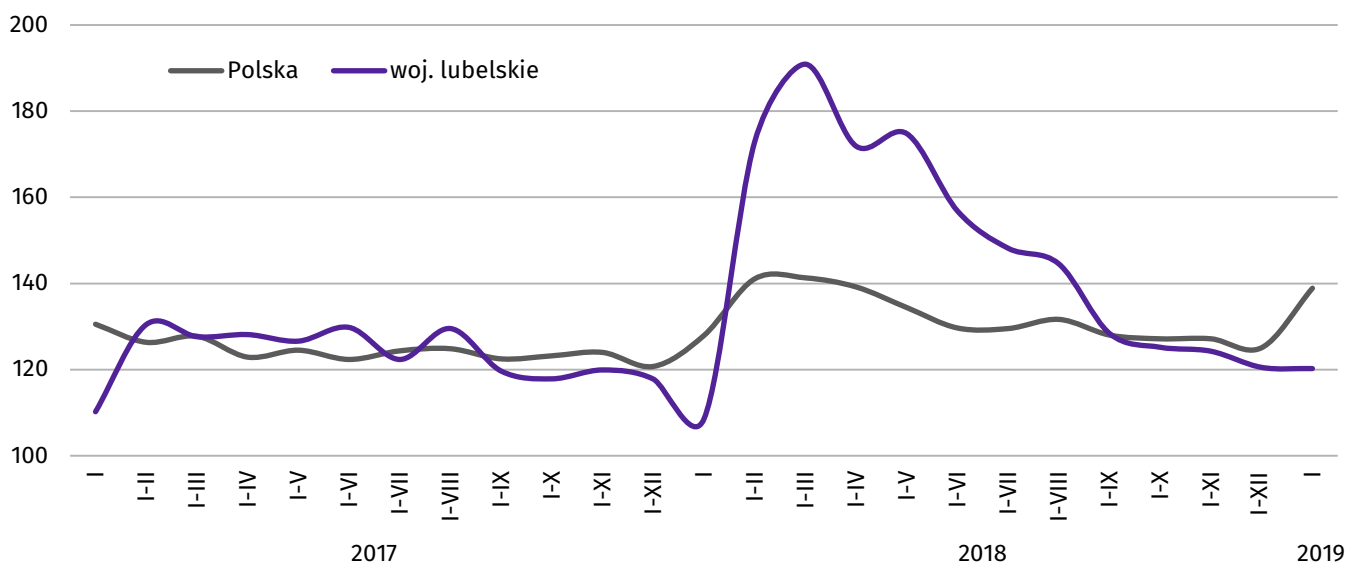
W styczniu 2019 r. w porównaniu z 2018 r. wzrosła liczba mieszkań, na budowę których wydano pozwolenia lub dokonano zgłoszenia z projektem budowlanym (o 64,0%), mieszkań oddanych do użytkowania (o 10,8%) oraz mieszkań, których budowę rozpoczęto (o 10,5%).

Według wstępnych danych¹, w styczniu br. **przekazano do użytkowania** 576 mieszkań, tj. o 56 więcej niż przed rokiem. Najwięcej mieszkań w badanym miesiącu przekazali inwestorzy indywidualni – 310 (53,8% ogólnej liczby oddanych mieszkań, wobec 64,8% przed rokiem).

Tablica 10. Mieszkania oddane do użytkowania w styczniu 2019 r.

WYSZCZEGÓLNIENIE	Mieszkania oddane do użytkowania			Przeciętna powierzchnia użytkowa 1 mieszkania w m ²
	w liczbach bezwzględnych	w odsetkach	I 2018 = 100	
OGÓŁEM	576	100,0	110,8	103,6
Indywidualne	310	53,8	92,0	141,5
Przeznaczone na sprzedaż lub wynajem	246	42,7	134,4	59,6
Spółdzielcze	20	3,5	x	57,9

Wykres 10. Mieszkania oddane do użytkowania (analogiczny okres 2015 = 100)



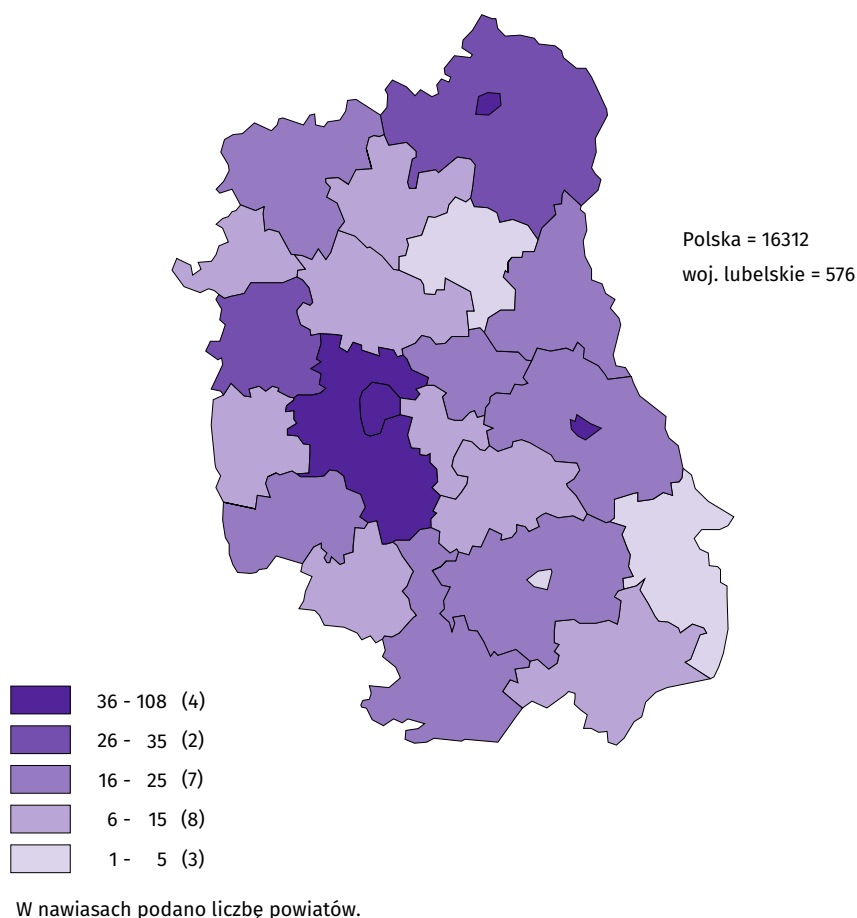
Przeciętna powierzchnia użytkowa mieszkania oddanego do użytkowania w styczniu br. wyniosła 103,6 m² i była o 8,4 m² mniejsza niż w analogicznym okresie ub. roku. Największe mieszkania wybudowali inwestorzy indywidualni (141,5 m²), a ich powierzchnia użytkowa była większa niż przed rokiem o 2,0 m².

Najwięcej mieszkań przekazano do użytkowania w Lublinie (108), Chełmie (68) i powiecie lubelskim (67). Najmniej wybudowano ich w powiecie hrubieszowskim (1), Zamościu (4) oraz powiecie parczewskim (5).

¹ Dane meldunkowe – mogą ulec zmianie po opracowaniu sprawozdań kwartalnych.

Mieszkania o największej przeciętnej powierzchni użytkowej wybudowano w: Zamościu (192,3 m²), powiecie janowskim (164,9 m²) oraz włodawskim (153,5 m²). Najmniejsze wybudowano w Białej Podlaskiej (58,0 m²), powiecie hrubieszowskim i Chełmie (po 60,0 m²) oraz powiecie kraśnickim (70,6 m²).

Mapa 2. Mieszkania oddane do użytkowania według powiatów w styczniu 2019 r.



W styczniu br. liczba mieszkań, na których budowę wydano **pozwolenia lub dokonano zgłoszenia z projektem budowlanym** wyniosła 956, tj. o 64,0% więcej niż w analogicznym miesiącu poprzedniego roku. Najwięcej mieszkań (72,6%) wybudowanych zostanie na sprzedaż lub wynajem.

Liczba **mieszkań, których budowę rozpoczęto** w skali roku zwiększyła się o 10,5% (z 550 do 608). W styczniu najwięcej mieszkań zaczęli budować deweloperzy (82,1%).

Tablica 11. Mieszkania, na budowę których wydano pozwolenia i mieszkania, których budowę rozpoczęto w styczniu 2019 r.

WYSZCZEGÓLNIENIE	Mieszkania, na budowę których wydano pozwolenia lub dokonano zgłoszenia z projektem budowlanym			Mieszkania, których budowę rozpoczęto		
	w liczbach bezwzględnych	w odsetkach	I 2018 = 100	w liczbach bezwzględnych	w odsetkach	I 2018 = 100
OGÓŁEM	956	100,0	164,0	608	100,0	110,5
Przeznaczone na sprzedaż lub wynajem	694	72,6	233,7	499	82,1	120,0
Indywidualne	262	27,4	93,2	109	17,9	81,3

Handel wewnętrzny

Sprzedaż detaliczna (w cenach bieżących) zrealizowana przez przedsiębiorstwa handlowe i niehandlowe w styczniu 2019 r. wzrosła w stosunku do stycznia 2018 r. o 7,6%, natomiast w porównaniu z grudniem 2018 r. była niższa o 17,3%.

W porównaniu ze styczniem 2018 r., wśród grup o znaczącym udziale w sprzedaży detalicznej, najwyższą dynamikę wzrostu sprzedaży detalicznej odnotowano w grupie „paliwa” (o 15,8%), najwyższy zaś spadek sprzedaży detalicznej wystąpił w grupie „pojazdy samochodowe, motocykle, części” (o 23,6%).

W stosunku do grudnia 2018 r., biorąc pod uwagę grupy o znaczącym udziale w sprzedaży detalicznej, najwyższą dynamikę spadku sprzedaży detalicznej odnotowano w grupie „pozostałe” (o 46,9%). Wzrost sprzedaży detalicznej wystąpił w grupie „farmaceutyki, kosmetyki, sprzęt ortopedyczny” (o 4,8%) oraz „paliwa stałe, ciekłe i gazowe” (o 4,7%).

Tablica 12. Dynamika i struktura sprzedaży detalicznej (w cenach bieżących)

Wyszczególnienie	I 2019	
	I 2018 = 100	w odsetkach
Ogółem^a	107,6	100,0
w tym:		
pojazdy samochodowe, motocykle, części	76,4	8,5
paliwa stałe, ciekłe i gazowe	115,8	8,4
żywność, napoje i wyroby tytoniowe	110,5	46,7
pozostała sprzedaż detaliczna w niewyspecjalizowanych sklepach	110,3	1,8
farmaceutyki, kosmetyki, sprzęt ortopedyczny	110,5	12,1
tekstylia, odzież, obuwie	88,4	1,5
meble, RTV, AGD	94,6	6,7
prasa, książki, pozostała sprzedaż w wyspecjalizowanych sklepach	95,5	2,7
pozostałe	106,2	8,6

a Grupowania przedsiębiorstw dokonano na podstawie Polskiej Klasyfikacji Działalności – PKD 2007, zaliczając przedsiębiorstwo do określonej kategorii według przeważającego rodzaju działalności, zgodnie z aktualnym stanem organizacyjnym. Kształtowanie się dynamiki sprzedaży detalicznej wynika m.in. ze zmiany zarówno przeważającego rodzaju działalności przedsiębiorstwa, jak i zmian organizacyjnych.

Sprzedaż hurtowa (w cenach bieżących) w przedsiębiorstwach handlowych w styczniu 2019 r. była wyższa o 19,7% niż przed rokiem, w tym w przedsiębiorstwach hurtowych była wyższa o 16,0%. W porównaniu z grudniem 2018 r. sprzedaż hurtowa w przedsiębiorstwach handlowych wzrosła o 1,9%, w tym w przedsiębiorstwach hurtowych o 2,3%.

Opracowanie merytoryczne

Kontakt:

Urząd Statystyczny w Lublinie
Lubelski Ośrodek Badań Regionalnych

tel: 81 533 20 51

ul. Stanisława Leszczyńskiego 48

faks: 81 533 27 61

20-068 Lublin

e-mail: SekretariatUSLUB@stat.gov.pl



lublin.stat.gov.pl



[@Lublin_STAT](https://twitter.com/Lublin_STAT)



[@GlownyUrzadStatystyczny](https://www.facebook.com/GlownyUrzadStatystyczny)

Powiązane opracowania

[Biuletyn statystyczny nr 1/2019](#)

[Informacja o sytuacji społeczno-gospodarczej kraju w styczniu 2019 r.](#)

Temat dostępny w bazach danych

[Bank Danych Lokalnych](#)

Ważniejsze pojęcia dostępne w słowniku

[Przeciętne zatrudnienie](#)

[Stopa bezrobocia rejestrowanego](#)

[Przeciętne miesięczne wynagrodzenie brutto](#)

[Ceny skupu](#)

[Ceny targowiskowe](#)

[Produkcja sprzedana przemysłu](#)

[Sprzedaż produkcji budowlano-montażowej](#)

[Mieszkania oddane do użytkowania](#)

Tablica 13. Wybrane dane o województwie lubelskim

WYSZCZEGÓLNIENIE		I	II	III	IV	V	VI	VII	VIII	IX	X	XI	XII
A – 2018 B – 2019													
Przeciętne zatrudnienie w sektorze przedsiębiorstw ^a (w tys. osób)	A	193,4	193,7	193,5	194,0	194,4	195,2	195,4	194,6	194,9	194,8	194,5	194,5
	B	201,2											
poprzedni miesiąc=100	A	101,6	100,2	99,9	100,2	100,2	100,4	100,1	99,6	100,1	99,9	99,9	100,0
	B	103,4											
analogiczny miesiąc poprzedniego roku=100	A	101,8	101,8	102,0	102,0	102,5	102,8	102,8	102,7	103,1	103,2	103,1	102,2
	B	104,0											
Bezrobotni zarejestrowani (w tys. osób; stan w końcu okresu)	A	84,3	83,2	80,7	77,2	74,6	72,4	72,2	71,9	70,8	70,5	72,3	74,4
	B	78,4											
Stopa bezrobocia ^b (w %; stan w końcu okresu)	A	9,1	8,9	8,7	8,3	8,1	7,8	7,8	7,8	7,7	7,7	7,8	8,0
	B	8,4											
Oferty pracy (w ciągu miesiąca)	A	5187	4894	5367	5614	6381	4623	5524	6077	4992	4648	3393	3155
	B	4130											
Liczba bezrobotnych na 1 ofertę pracy (stan w końcu okresu)	A	27	27	26	20	15	18	19	18	20	21	27	46
	B	34											
Przeciętne wynagrodzenia miesięczne brutto													
w sektorze przedsiębiorstw ^a (w zł)	A	4021,89	3898,78	4100,70	4071,82	4007,50	4011,16	4163,66	4110,87	4108,68	4198,04	4380,98	4655,73
	B	4270,91											
poprzedni miesiąc=100	A	91,9	96,9	105,2	99,3	98,4	100,1	103,8	98,7	99,9	102,2	104,4	106,3
	B	91,7											
analogiczny miesiąc poprzedniego roku=100	A	109,6	103,4	104,1	108,8	106,2	105,6	107,4	106,6	106,3	107,0	110,0	106,4
	B	106,2											
Wskaźnik cen towarów i usług konsumpcyjnych (w kwartale) analogiczny okres poprzedniego roku=100	A	.	.	101,4	.	.	101,5	.	.	101,7	.	.	
	B	

a W przedsiębiorstwach, w których liczba pracujących przekracza 9 osób. b Udział zarejestrowanych bezrobotnych w cywilnej ludności aktywnej zawodowo.

Tablica 13. Wybrane dane o województwie lubelskim (cd.)

WYSZCZEGÓLNIENIE		I	II	III	IV	V	VI	VII	VIII	IX	X	XI	XII
A – 2018 B – 2019													
Wskaźnik cen skupu:													
ziarna zbóż:													
poprzedni miesiąc=100	A	99,5	98,7	99,0	99,7	100,6	99,0	99,4	108,0	107,3	101,9	104,2	101,8
	B	100,8											
analogiczny miesiąc poprzedniego roku=100	A	107,0	104,6	100,4	99,9	96,3	94,2	86,5	112,7	118,1	118,2	120,3	120,0
	B	121,6											
żywca rzeźnego wołowego:													
poprzedni miesiąc=100	A	98,5	113,6	84,4	98,6	101,4	90,4	109,7	97,6	105,0	96,4	105,3	98,9
	B	102,5											
analogiczny miesiąc poprzedniego roku=100	A	100,3	124,6	103,5	99,9	102,2	93,2	103,6	100,6	102,6	100,7	100,4	96,5
	B	100,3											
żywca rzeźnego wieprzowego:													
poprzedni miesiąc=100	A	92,8	102,8	103,4	97,7	98,6	104,4	100,8	100,7	99,1	92,7	97,0	101,0
	B	98,7											
analogiczny miesiąc poprzedniego roku=100	A	85,4	90,3	90,1	80,9	77,0	79,1	83,4	83,8	85,8	87,8	88,8	90,5
	B	96,2											
Relacje cen skupu ^a żywca wieprzowego do targowiskowych cen żyta	A	6,8	7,3	7,3	7,2	7,2	7,8	7,8	8,3	7,4	6,5	6,0	6,0
	B	6,1											
Produkcja sprzedana przemysłu ^b (w cenach stałych):													
poprzedni miesiąc=100	A	103,8	97,5	111,0	95,5	103,7	107,4	91,1	102,5	100,0	109,2	96,8	90,1*
	B	109,8											
analogiczny miesiąc poprzedniego roku=100	A	105,1	101,4	97,9	109,0	107,1	107,1	104,0	106,5	101,4	108,8	103,3	106,3*
	B	112,5											
Produkcja budowlano-montażowa ^b (w cenach bieżących):													
poprzedni miesiąc=100	A	30,5	106,6	111,2	109,1	115,6	134,7	104,7	102,4	111,9	110,7	116,0	113,2
	B	33,4											
analogiczny miesiąc poprzedniego roku=100	A	136,7	103,3	92,5	118,5	107,0	123,4	111,8	75,1	126,8	119,0	116,6	107,1
	B	117,4											

a Ceny bieżące bez VAT. b W przedsiębiorstwach, w których liczba pracujących przekracza 9 osób.

Tablica 13. Wybrane dane o województwie lubelskim (dok.)

WYSZCZEGÓLNIENIE		I	II	III	IV	V	VI	VII	VIII	IX	X	XI	XII
A – 2018 B – 2019													
Mieszkania oddane do użytkowania (od początku roku)	A	520	1606	2493	2822	3553	3889	4427	5060	5523	6069	6616	7530
	B	576											
analogiczny okres poprzedniego roku=100	A	98,5	132,5	149,6	134,1	138,1	120,9	121,1	111,6	107,3	106,2	103,6	102,3
	B	110,8											
Sprzedaż detaliczna towarów ^a (w cenach bieżących):													
poprzedni miesiąc=100	A	78,2	99,5	119,5	90,7	103,6	101,8	98,7	104,6	93,7	107,6	94,4	116,5
	B	82,7											
analogiczny miesiąc poprzedniego roku=100	A	106,4	98,9	100,1	92,8	97,3	99,0	99,9	100,1	95,0	99,9	97,2	101,7
	B	107,6											
Wskaźnik rentowności obrotu w przedsiębiorstwach ^b :													
brutto ^c (w %)	A	.	.	6,2	.	.	6,4	.	.	6,1	.	.	
	B												
netto ^d (w %)	A			5,1			5,3			4,9			
	B												
Nakłady inwestycyjne ^b (w tys. zł; ceny bieżące)	A	.	.	623797	.	.	1601961	.	.	2725068	.	.	
	B												
analogiczny okres poprzedniego roku =100 (ceny bieżące)	A	.	.	105,2	.	.	107,1	.	.	109,4	.	.	
	B												
Podmioty gospodarki narodowej ^e (stan w końcu okresu)	A	177289	177653	178360	178846	180028	180839	177670	178569	179252	179767	180071	180805
	B	181271											
w tym spółki handlowe	A	14847	14935	15027	15100	15184	15248	12966	13039	13080	13123	13109	13198
	B	13291											
w tym z udziałem kapitału zagranicznego	A	1981	1993	2022	2038	2044	2054	1711	1731	1734	1744	1742	1744
	B	1750											

a W przedsiębiorstwach, w których liczba pracujących przekracza 9 osób. b W przedsiębiorstwach, w których liczba pracujących przekracza 49 osób; dane są prezentowane narastająco. c Relacja wyniku finansowego brutto do przychodów z całokształtu działalności. d Relacja wyniku finansowego netto do przychodów z całokształtu działalności. e Bez osób prowadzących indywidualne gospodarstwa w rolnictwie.

* Dane zostały zmienione w stosunku do już opublikowanych.