

# Aktywność ekonomiczna ludności w województwie lubelskim

Stan w III kwartale 2019 r.

30.12.2019 r.

**↑ 54,9%**  
Współczynnik aktywności za-  
wodowej

W województwie lubelskim w III kwartale 2019 r. osoby aktywne zawodowo stanowiły 54,9% ludności w wieku 15 lat i więcej. Wśród aktywnych zawodowo zanotowano 876 tys. osób pracujących i 43 tys. bezrobotnych. W porównaniu z II kwartałem 2019 r. liczba osób pracujących zwiększyła się o 2,1%, a bezrobotnych zmniejszyła się o 16,3%. Odnotowano spadek o 1,6% liczby osób biernych zawodowo, która w III kwartale 2019 r. wyniosła 755 tys. osób.

**BAEL - Badanie Aktywności Ekonomicznej Ludności** jest polskim odpowiednikiem badania LFS - Labour Force Survey.

Podstawą prawną badania jest ustawa o statystyce publicznej z 29 czerwca 1995 r. (Dz. U. Nr 88, poz. 439 z 1995 r. z późn. zm.).

BAEL stanowi podstawowe źródło informacji o sytuacji na rynku pracy na poziomie ogólnokrajowym oraz regionalnym. Badanie to obejmuje wszystkie osoby w wieku 15 lat i więcej, będące członkami gospodarstw domowych zamieszkałych w wylosowanych mieszkaniach.

Badanie Aktywności Ekonomicznej ludności prowadzone jest od maja 1992 roku

## Schemat 1. Struktura aktywności ekonomicznej ludności



Podstawowym kryterium podziału ludności, z punktu widzenia aktywności ekonomicznej, na aktywnych zawodowo (pracujących i bezrobotnych) oraz biernych zawodowo, jest w tym badaniu praca, tzn. fakt wykonywania, posiadania bądź poszukiwania pracy w badanym tygodniu.

### Podstawowe definicje

*Gospodarstwo domowe* - zespół osób spokrewnionych lub spowinowaconych, a także niespokrewnionych, razem mieszkających i utrzymujących się wspólnie.

*Ludność aktywna zawodowo* - osoby w wieku 15 lat i więcej uznane za pracujące lub bezrobotne, zgodnie z definicjami podanymi poniżej.

*Osoby pracujące* - osoby, które w badanym tygodniu:

- wykonywały pracę przynoszącą zarobek lub dochód jako pracownik najemny, pracujący na własny rachunek lub pomagający członek rodziny,

Metodologia BAEL oparta jest na definicjach zalecanych do stosowania przez Międzynarodową Organizację Pracy i Eurostat

- b. miały pracę, ale jej nie wykonywały:
- z powodu choroby, urlopu macierzyńskiego, rodzicielskiego lub wypoczynkowego,
  - z innych powodów, przy czym długość przerwy w pracy wynosiła do 3 miesięcy lub powyżej 3 miesięcy, ale osoby te były pracownikami najemnymi i w tym czasie otrzymywały co najmniej 50% dotychczasowego wynagrodzenia.

*Osoby bezrobotne* - osoby w wieku 15-74 lata, które spełniały jednocześnie 3 warunki:

- a. w okresie badanego tygodnia nie były osobami pracującymi,
- b. aktywnie poszukiwały pracy,
- c. były gotowe podjąć pracę w ciągu dwóch tygodni następujących po tygodniu badanym.

Do bezrobotnych zaliczane są także osoby, które nie poszukiwały pracy, ponieważ miały pracę załatwioną i oczekiwały na jej rozpoczęcie przez okres nie dłuższy niż 3 miesiące oraz były gotowe tę pracę podjąć.

Przedstawiona powyżej definicja osób bezrobotnych w BAEL różni się od definicji tego pojęcia stosowanej przez Urzędy Pracy. W związku z tym dane na temat liczby i struktury osób bezrobotnych pochodzące z obu tych źródeł różnią się od siebie.

*Ludność bierna zawodowo* – osoby w wieku 15 lat i więcej, które nie zostały zaklasyfikowane jako pracujące lub bezrobotne, tzn. osoby, które w okresie badanego tygodnia:

- a. nie pracowały i nie poszukiwały pracy,
- b. nie pracowały i poszukiwały pracy, ale nie były gotowe do jej podjęcia w ciągu dwóch tygodni następujących po tygodniu badanym,
- c. nie pracowały i nie poszukiwały pracy, ponieważ miały pracę załatwioną i oczekiwały na jej rozpoczęcie w okresie:
  - dłuższym niż 3 miesiące,
  - do 3 miesięcy, ale nie były gotowe tej pracy podjąć.

*Współczynnik aktywności zawodowej* - procentowy udział aktywnych zawodowo w ogólnej liczbie ludności w wieku 15 lat i więcej danej kategorii.

*Wskaźnik zatrudnienia* - procentowy udział pracujących w ogólnej liczbie ludności w wieku 15 lat i więcej danej kategorii.

*Stopa bezrobocia* - procentowy udział bezrobotnych w liczbie aktywnych zawodowo danej kategorii.

Publikacja prezentuje wstępne dane dotyczące osób pracujących, bezrobotnych i biernych zawodowo uzyskane z Badania Aktywności Ekonomicznej Ludności przeprowadzonego w III kwartale 2019 r. na terenie województwa lubelskiego w porównaniu z wynikami badań przeprowadzonych w II kwartale 2019 r. i III kwartale 2018 r. Do uogólnienia wyników badania na populację generalną zastosowano dane o ludności Polski w wieku 15 lat i więcej, pochodzące z bilansów ludności według stanu w dniu 31.12.2016 r. (opracowanych na podstawie wyników NSP 2011). Od I kwartału 2016 r. wprowadzono w BAEL kalibrację wyników na poziomie województwa, w miejsce stosowanej dotąd kalibracji na poziomie kraju, z uwzględnieniem stosowanych dotąd kryteriów demograficznych.

Z uwagi na reprezentacyjną metodę badania zalecana jest ostrożność w posługiwaniu się danymi o wartości mniejszej niż 15 tys. W niniejszym opracowaniu w przypadku wielkości mniejszych niż 5 tys. nie podano konkretnych wartości ze względu na wysoki losowy błąd próby; dane te zastąpiono znakiem umownym: „.” (kropka). W niektórych przypadkach sumy składników mogą się różnić od podanych wielkości „ogółem” ze względu na zaokrąglenia dokonywane przy uwzględnieniu wyników badania.

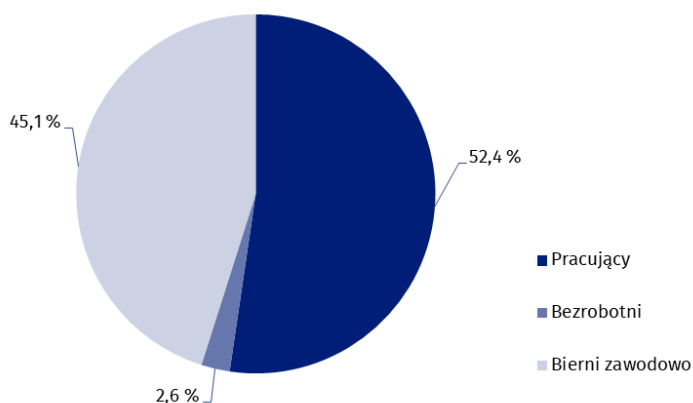
### **Aktywność ekonomiczna ludności**

Według danych BAEL w III kwartale 2019 r. zbiorowość osób aktywnych zawodowo w województwie lubelskim liczyła 919 tys. osób, co stanowiło 5,4% ogólnej liczby osób aktywnych zawodowo w kraju. Liczba osób biernych zawodowo wyniosła natomiast 755 tys. osób, co stanowiło 5,8% wielkości krajowej.

W ogólnej liczbie aktywnych zawodowo przeważali mężczyźni (55,4%), a biorąc pod uwagę miejsce zamieszkania - mieszkańcy wsi (54,5%).

Wśród osób aktywnych zawodowo było więcej mężczyzn niż kobiet oraz osób mieszkających na wsi niż w mieście

**Wykres 1. Struktura ludności w wieku 15 lat i więcej według aktywności ekonomicznej w III kwartale 2019 r.**



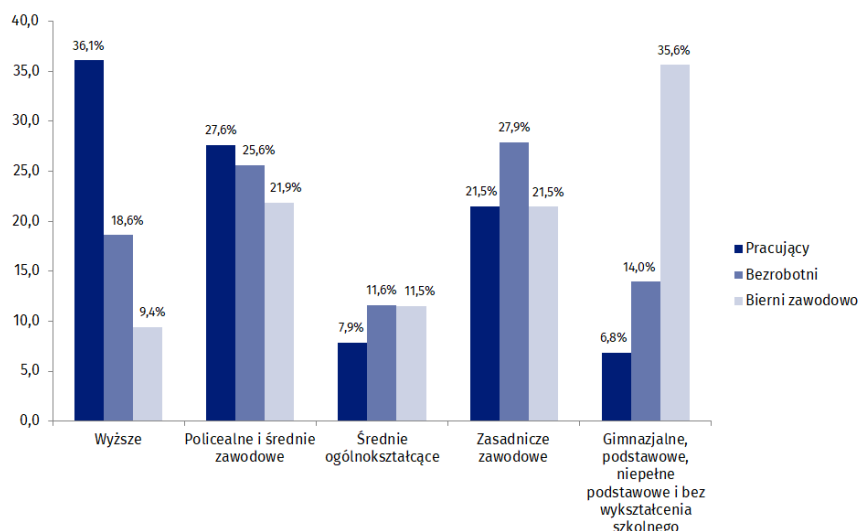
Wskaźnik obciążenia pracującymi osobami niepracującymi (w przeliczeniu na 100 pracujących) wyniósł 91,1. Wśród aktywnych zawodowo na 100 mężczyzn przypadało 80 kobiet, a na 100 mieszkańców wsi przypadało 83 z miast.

**Tablica 1. Aktywność ekonomiczna ludności w wieku 15 lat i więcej według płci i miejsca zamieszkania**

Wyszczególnienie	Ogółem	Aktywni zawodowo			Bierni zawodowo	Współczynnik aktywności zawodowej	Wskaźnik zatrudnienia	Stopa bezrobocia
		razem	pracujący	bezrobotni				
	w tysiącach					w %		
III kw. 2018 r.								
<b>OGÓŁEM</b>	<b>1686</b>	<b>951</b>	<b>889</b>	<b>61</b>	<b>736</b>	<b>56,4</b>	<b>52,7</b>	<b>6,4</b>
mężczyźni	809	523	488	35	286	64,6	60,3	6,7
kobiety	877	428	401	27	449	48,8	45,7	6,3
MIASTA	771	442	414	28	328	57,3	53,7	6,3
WIEŚ	915	508	475	33	407	55,5	51,9	6,5
II kw. 2019 r.								
<b>OGÓŁEM</b>	<b>1675</b>	<b>908</b>	<b>858</b>	<b>50</b>	<b>767</b>	<b>54,2</b>	<b>51,2</b>	<b>5,5</b>
mężczyźni	804	508	482	27	296	63,2	60,0	5,3
kobiety	871	399	377	23	472	45,8	43,3	5,8
MIASTA	764	413	387	25	351	54,1	50,7	6,1
WIEŚ	911	495	471	25	416	54,3	51,7	5,1
III kw. 2019 r.								
<b>OGÓŁEM</b>	<b>1673</b>	<b>919</b>	<b>876</b>	<b>43</b>	<b>755</b>	<b>54,9</b>	<b>52,4</b>	<b>4,7</b>
mężczyźni	803	509	485	24	294	63,4	60,4	4,7
kobiety	870	410	392	18	460	47,1	45,1	4,4
MIASTA	763	418	395	23	345	54,8	51,8	5,5
WIEŚ	911	501	481	20	410	55,0	52,8	4,0

W województwie lubelskim wśród osób aktywnych zawodowo najwięcej, bo 35,3% ogółu, ukończyło szkołę wyższą. Najmniejszą grupę aktywnych zawodowo (7,3%) stanowiły osoby z wykształceniem gimnazjalnym, podstawowym, niepełnym podstawowym i bez wykształcenia szkolnego.

**Wykres 2. Struktura ludności w wieku 15 lat i więcej według aktywności ekonomicznej i poziomu wykształcenia w III kwartale 2019 r.**

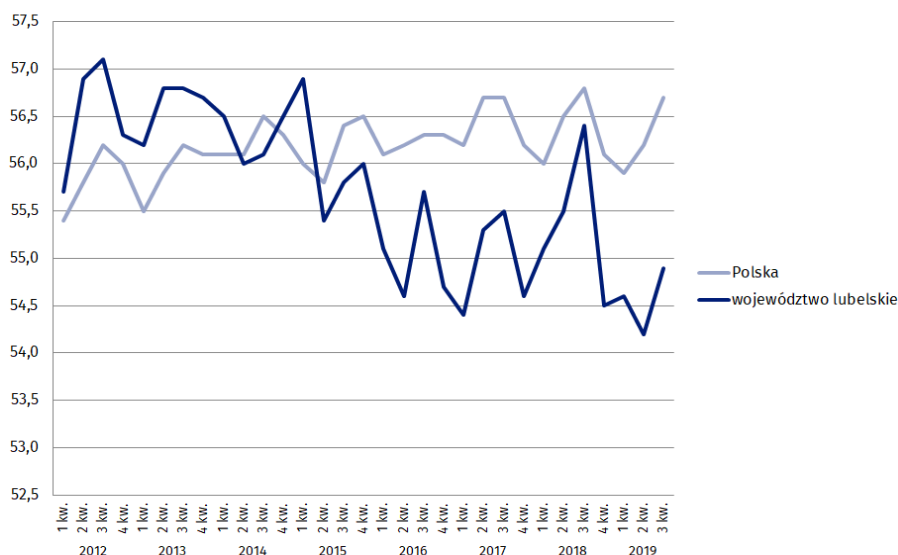


**Tablica 2. Aktywność ekonomiczna ludności w wieku 15 lat i więcej według wykształcenia**

Wyszczególnienie	Ogółem	Aktywni zawodowo			Bierni zawodowo
		razem	pracujący	bezrobotni	
w tysiącach					
III kw. 2018 r.					
<b>OGÓŁEM</b>	<b>1686</b>	<b>951</b>	<b>889</b>	<b>61</b>	<b>736</b>
wyższe	370	308	298	10	62
policealne i średnie zawodowe	422	262	247	15	160
średnie ogólnokształcące	173	92	82	10	81
zasadnicze zawodowe	369	221	202	19	148
gimnazjalne, podstawowe, niepełne podstawowe i bez wykształcenia szkolnego	351	67	60	8	284
II kw. 2019 r.					
<b>OGÓŁEM</b>	<b>1675</b>	<b>908</b>	<b>858</b>	<b>50</b>	<b>767</b>
wyższe	401	325	313	12	77
policealne i średnie zawodowe	415	258	242	16	158
średnie ogólnokształcące	171	79	71	7	92
zasadnicze zawodowe	353	196	186	9	157
gimnazjalne, podstawowe, niepełne podstawowe i bez wykształcenia szkolnego	334	51	46	5	283
III kw. 2019 r.					
<b>OGÓŁEM</b>	<b>1673</b>	<b>919</b>	<b>876</b>	<b>43</b>	<b>755</b>
wyższe	395	324	316	8	71
policealne i średnie zawodowe	418	253	242	11	165
średnie ogólnokształcące	162	74	69	5	87
zasadnicze zawodowe	362	200	188	12	162
gimnazjalne, podstawowe, niepełne podstawowe i bez wykształcenia szkolnego	336	67	60	6	269

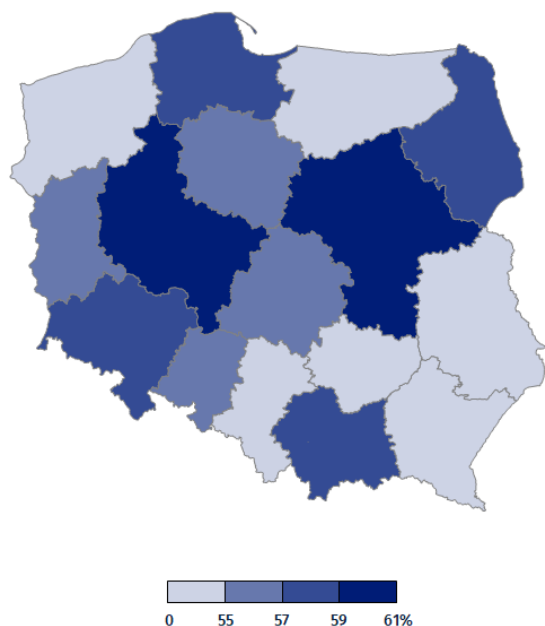
Współczynnik aktywności zawodowej wyrażony udziałem pracujących i bezrobotnych w populacji osób w wieku 15 lat i więcej wyniósł dla województwa lubelskiego w III kwartale 2019 r. 54,9%. Oznacza to, że na każde 100 osób, które ukończyły 15 lat przypadało 55 osób aktywnych zawodowo.

**Wykres 3. Współczynnik aktywności zawodowej w latach 2012-2019**



Województwo lubelskie znalazło się w omawianym okresie na 11 miejscu pod względem tego wskaźnika (najwyższą wartość osiągnął on w województwie mazowieckim - 60,3%, zaś najniższą w województwie świętokrzyskim- 52,8%).

**Mapa 1. Współczynnik aktywności zawodowej w III kwartale 2019 r.**



W omawianym kwartale wyższy współczynnik aktywności zawodowej na terenie województwa lubelskiego odnotowano w populacji mężczyzn (63,4%) niż kobiet (47,1%). W miastach współczynnik ten wyniósł 54,8%, a na wsi 55,0%.

Rozpatrując wiek badanych, najwyższy współczynnik aktywności zawodowej (87,6%) odnotowano wśród osób w wieku 45-54 lata. Natomiast najniższy współczynnik aktywności zawodowej (24,0%) odnotowano w grupie osób w wieku 55 lat i więcej.

Najwyższy współczynnik aktywności zawodowej według poziomu wykształcenia badanej grupy mieszkańców województwa lubelskiego w wieku 15 lat i więcej dotyczył osób, które ukończyły szkołę wyższą i wyniósł 82,0%. Wśród osób z wykształceniem gimnazjalnym, podstawowym, niepełnym podstawowym i bez wykształcenia szkolnego współczynnik ten ukształtował się na najniższym poziomie i wyniósł 19,9%.

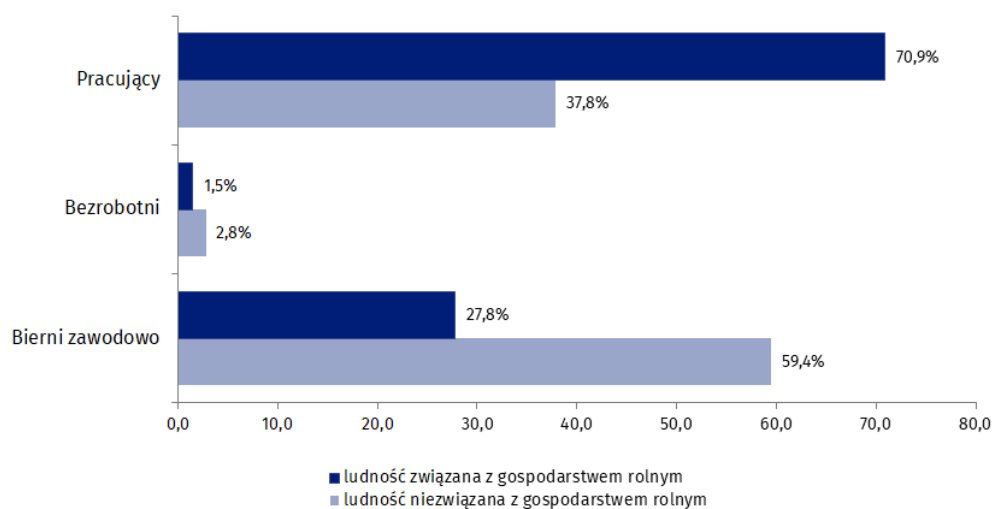
Najmniejszy udział osób aktywnych zawodowo w populacji osób w wieku 15 lat i więcej stanowiły w województwie lubelskim osoby w wieku 55 lat i więcej

**Tablica 3. Współczynnik aktywności zawodowej według wieku i poziomu wykształcenia**

Wyszczególnienie	2018		2019	
	III kwartał	II kwartał	III kwartał	III kwartał
	w %			
<b>OGÓŁEM</b>	<b>56,4</b>	<b>54,2</b>	<b>54,9</b>	
Osoby w wieku:				
15 – 24 lata	33,3	32,0	33,8	
25 – 34	82,7	82,3	81,5	
35 – 44	88,7	84,2	85,9	
45 – 54	86,4	88,0	87,6	
55 lat i więcej	26,1	22,9	24,0	
produkcyjnym	77,1	74,7	75,5	
15 – 64 lata	70,5	68,5	69,1	
Osoby z wykształceniem:				
wyższym	83,2	81,0	82,0	
policealnym i średnim zawodowym	62,1	62,2	60,5	
średnim ogólnokształcącym	53,2	46,2	45,7	
zasadniczym zawodowym	59,9	55,5	55,2	
gimnazjalnym, podstawowym, niepełnym podstawowym i bez wykształcenia szkolnego	19,1	15,3	19,9	

W III kwartale 2019 r. mieszkańcy wsi stanowili 54,5% ludności województwa w wieku 15 lat i więcej. Wśród wszystkich mieszkańców wsi 45,3% to ludność związana z gospodarstwem rolnym. Natomiast w ogólnej liczbie osób aktywnych zawodowo zamieszkałych na wsi osoby aktywne zawodowo związane z gospodarstwem rolnym stanowiły 59,7%. Współczynnik aktywności zawodowej ludności wiejskiej wyniósł 55,0%, a wśród ludności związanej z gospodarstwem rolnym ukształtował się na poziomie 72,4%.

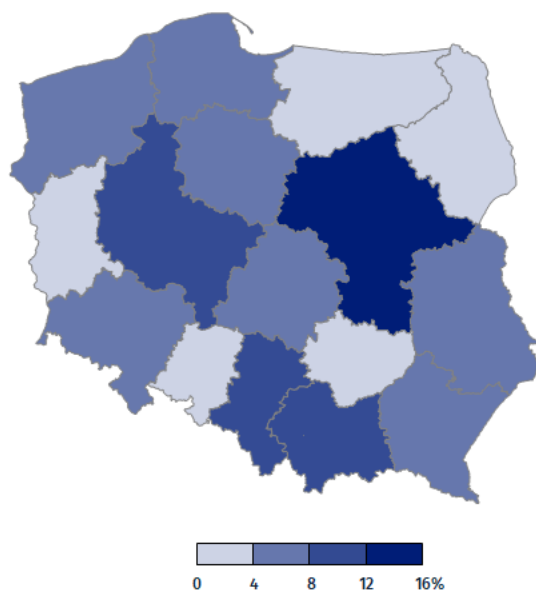
**Wykres 4. Struktura aktywności ekonomicznej ludności wiejskiej według związków z gospodarstwem rolnym w III kwartale 2019 r.**



## Pracujący

W województwie lubelskim w III kwartale 2019 r. zbiorowość osób pracujących liczyła 876 tys., tj. 95,3% wszystkich aktywnych zawodowo (w kraju 96,9%).

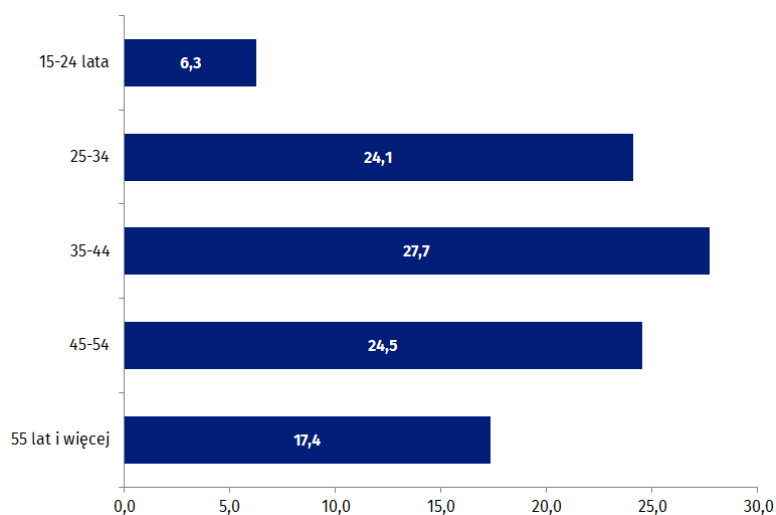
Mapa 2 . Udział osób pracujących w ogólnej ich liczbie w Polsce w III kwartale 2019 r.



Wśród osób pracujących 481 tys. stanowili mieszkańcy wsi (54,9% ogółu pracujących), zaś mieszkańcy miast - 395 tys. W analizowanym kwartale 2019 r. mężczyźni stanowili 55,4% ogółu pracujących. Najliczniejszą grupę wiekową wśród pracujących stanowiły osoby w wieku 35-44 lata (27,7% ogółu pracujących). Biorąc pod uwagę poziom wykształcenia wśród pracujących, najliczniejszą zbiorowość stanowiły osoby z wykształceniem wyższym (36,1% ogółu pracujących).

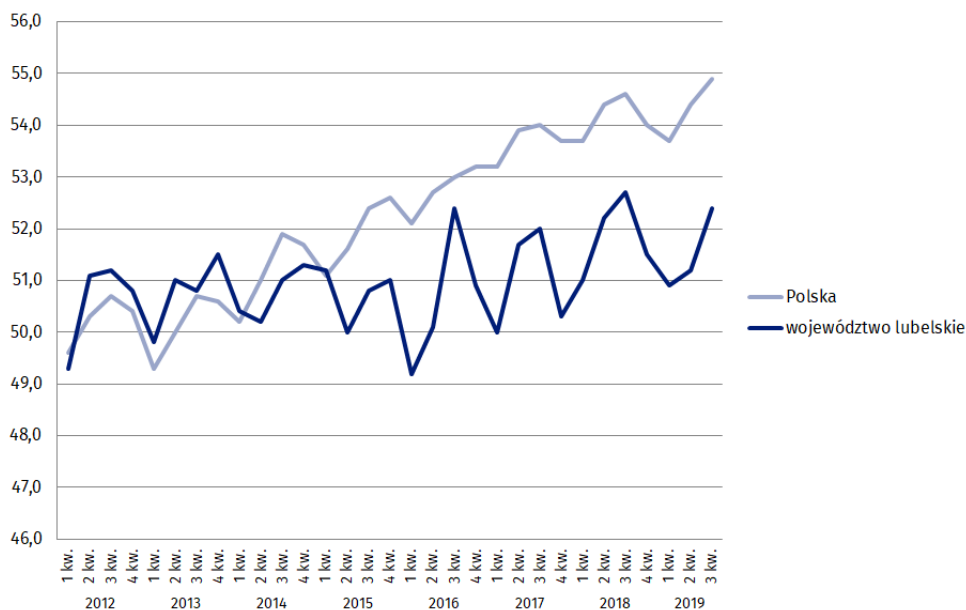
Wśród osób pracujących przeważali mężczyźni oraz osoby z wykształceniem wyższym

Wykres 5. Pracujący według wieku w III kwartale 2019 r.

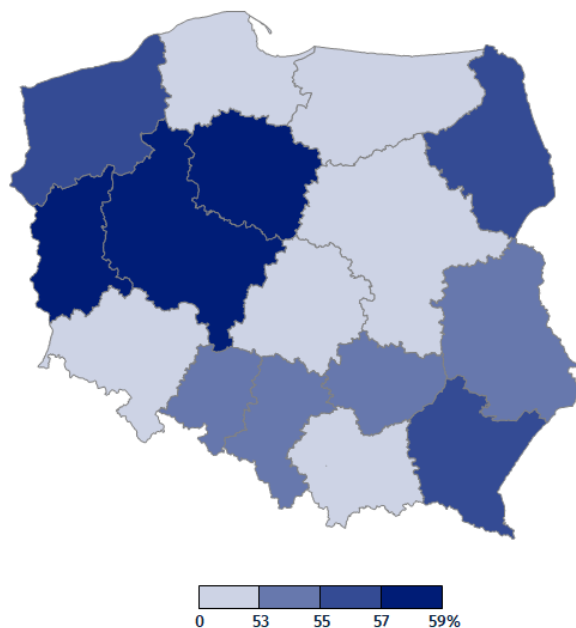


Wskaźnik zatrudnienia oznaczający udział pracujących w liczbie ludności w wieku 15 lat i więcej w omawianym okresie wyniósł 52,4%. W przypadku mężczyzn wskaźnik ten wyniósł 60,4%, zaś w przypadku kobiet – 45,1%. Dla ludności wiejskiej ogółem odnotowano wskaźnik zatrudnienia w wysokości 52,8%, natomiast dla ludności wiejskiej związanej z gospodarstwem rolnym – 70,9%.

**Wykres 6. Wskaźnik zatrudnienia w latach 2012-2019**



**Mapa 3. Wskaźnik zatrudnienia w III kwartale 2019 r.**



Najwyższy wskaźnik zatrudnienia w badanym okresie osiągnął wartość 85,7% i dotyczył osób w wieku 45-54 lata. Z kolei najniższy wskaźnik zatrudnienia odnotowano wśród osób w wieku 55 lat i więcej (23,2%).

Biorąc pod uwagę poziom wykształcenia, najwyższy wskaźnik zatrudnienia odnotowano wśród osób z wykształceniem wyższym (80,0%), natomiast najniższy wskaźnik - w grupie osób z wykształceniem gimnazjalnym, podstawowym, niepełnym podstawowym i bez wykształcenia szkolnego (17,9%).

Największy udział pracujących w populacji osób w wieku 15 lat i więcej stanowiły w województwie lubelskim osoby w wieku 45-54 lata



**Tablica 4. Wskaźnik zatrudnienia według wieku i poziomu wykształcenia**

Wyszczególnienie	2018		2019	
	III kwartał	II kwartał	III kwartał	
	w %			
<b>OGÓŁEM</b>	<b>52,7</b>	<b>51,2</b>	<b>52,4</b>	
Osoby w wieku:				
15 – 24 lata	26,7	27,6	27,4	
25 – 34	73,9	76,5	76,7	
35 – 44	85,2	79,7	83,5	
45 – 54	83,6	85,6	85,7	
55 lat i więcej	25,7	21,9	23,2	
produkcyjnym	71,9	70,5	71,8	
15 – 64 lata	65,8	64,7	65,8	
Osoby z wykształceniem:				
wyższym	80,5	78,1	80,0	
policealnym i średnim zawodowym	58,5	58,3	57,9	
średnim ogólnokształcącym	47,4	41,5	42,6	
zasadniczym zawodowym	54,7	52,7	51,9	
gimnazjalnym, podstawowym, niepełnym podstawowym i bez wykształcenia szkolnego	17,1	13,8	17,9	

W III kwartale 2019 r. w sektorze prywatnym pracowało 643 tys. osób (73,4% ogółu pracujących). Wśród nich przeważali mężczyźni (61,3%).

Grupa pracowników najemnych (osób zatrudnionych w podmiotach publicznych lub u pracodawcy prywatnego) liczyła w omawianym okresie 626 tys. osób (71,5% ogółu pracujących). Pracę na czas nieokreślony, tj. stałą wykonywało 487 tys. osób (77,8%), zaś na czas określony 139 tys. osób (22,2%).

Grupa pracodawców oraz pracujących na własny rachunek liczyła w tym czasie 218 tys. osób, stanowiąc 24,9% ogółu pracujących na terenie województwa lubelskiego.

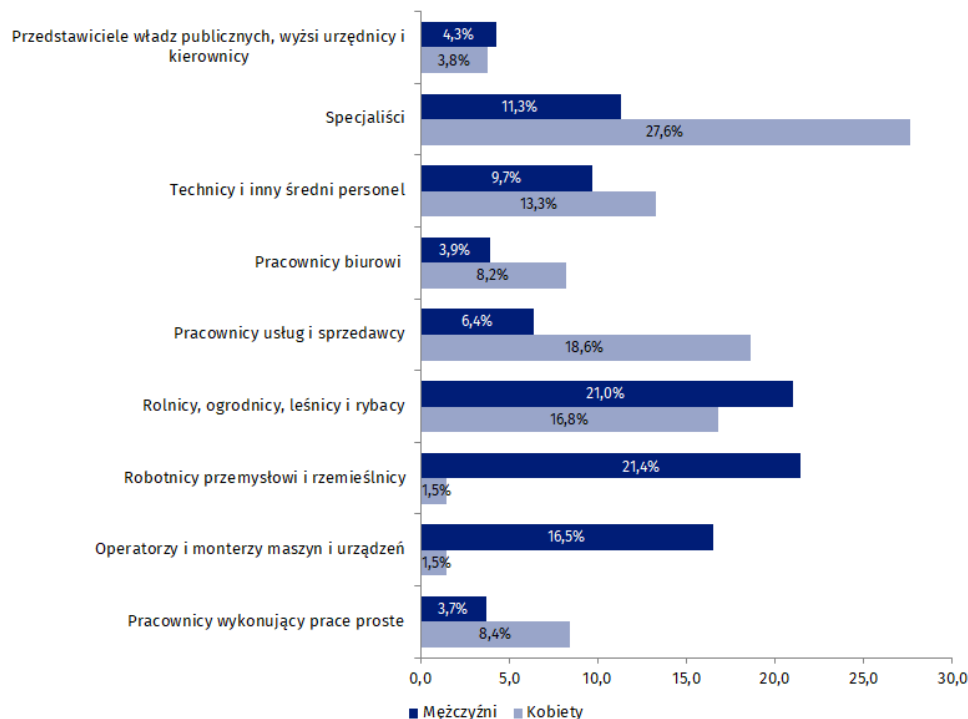
Pracownicy najemni stanowili w województwie lubelskim 71,5% ogółu pracujących

**Tablica 5. Pracujący według statusu zatrudnienia**

Wyszczególnienie	III kwartał 2018 r.			II kwartał 2019 r.			III kwartał 2019 r.		
	ogółem	mężczyźni	kobiety	ogółem	mężczyźni	kobiety	ogółem	mężczyźni	kobiety
	w tysiącach								
<b>OGÓŁEM</b>	<b>889</b>	<b>488</b>	<b>401</b>	<b>858</b>	<b>482</b>	<b>377</b>	<b>876</b>	<b>485</b>	<b>392</b>
Sektor publiczny	236	103	133	241	98	143	233	90	143
Sektor prywatny	653	385	268	618	384	234	643	394	249
pracownicy najemni	392	231	161	378	232	146	392	239	153
pracodawcy i pracujący na własny rachunek	229	141	89	212	138	74	218	140	78
pomagający członkowie rodzin	32	14	18	28	14	14	32	15	17

Najbardziej liczne grupy wśród osób pracujących w III kwartale 2019 r. stanowili: rolnicy, ogrodnicy, leśnicy i rybacy (19,3% ogółu pracujących) oraz specjaliści (18,5% ogółu pracujących). Z kolei najmniej liczne grupy stanowili w tym okresie: przedstawiciele władz publicznych, wyżsi urzędnicy i kierownicy (4,1% ogółu pracujących), pracownicy biurowi (5,8% ogółu pracujących) oraz pracownicy wykonujący prace proste (5,8% ogółu pracujących). Więcej kobiet niż mężczyzn pracowało przede wszystkim w grupach: pracownicy usług i sprzedawcy (70,9%) oraz specjaliści (66,7%), natomiast więcej mężczyzn niż kobiet pracowało przede wszystkim w grupach: robotnicy przemysłowi i rzemieślnicy (94,5%) oraz operatorzy i monterzy maszyn i urządzeń (93,0%).

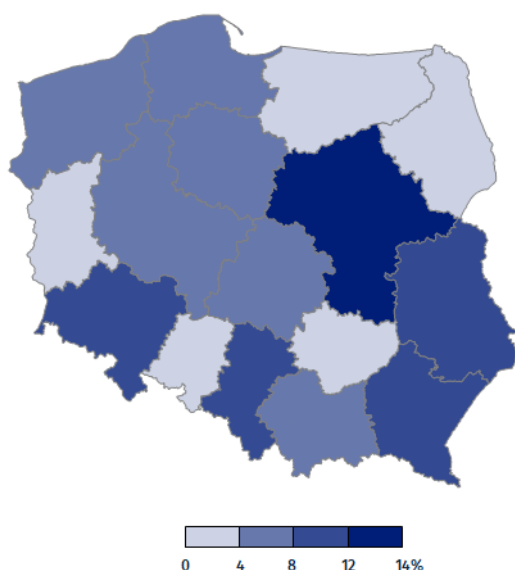
**Wykres 7. Pracujący według grup zawodów w III kwartale 2019 r.**



### Bezrobotni

Według wyników BAEL w III kwartale 2019 r. w województwie lubelskim było 43 tys. bezrobotnych, z tego 23 tys. w miastach (53,5%). W analizowanym kwartale 55,8% bezrobotnych stanowili mężczyźni (24 tys.).

**Mapa 4 . Udział osób bezrobotnych w ogólnej ich liczbie w Polsce w III kwartale 2019 r.**

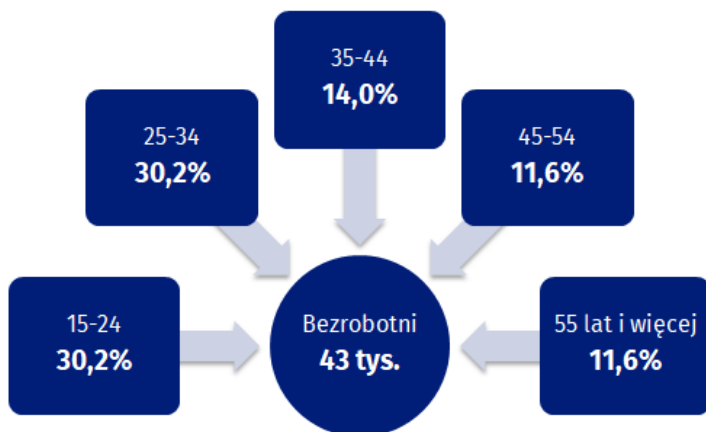


Najlichniesze grupy wśród bezrobotnych w podziale na grupy wieku tworzyły w III kwartale 2019 r. osoby w wieku 15-24 lata (30,2% ogółu bezrobotnych) oraz 25-34 lata (30,2% ogółu bezrobotnych). Kolejna pod względem liczebności była grupa osób w wieku 35-44 lata (14,0% ogółu bezrobotnych). Najmniej bezrobotnych było w grupach wiekowych 45-54 lata (11,6% ogółu bezrobotnych) oraz 55 lat i więcej (11,6% ogółu bezrobotnych).

Pod względem poziomu wykształcenia najlichniesze grupy bezrobotnych stanowiły osoby z wykształceniem zasadniczym zawodowym (27,9% ogółu bezrobotnych) oraz policealnym i średnim zawodowym (25,6% ogółu bezrobotnych).

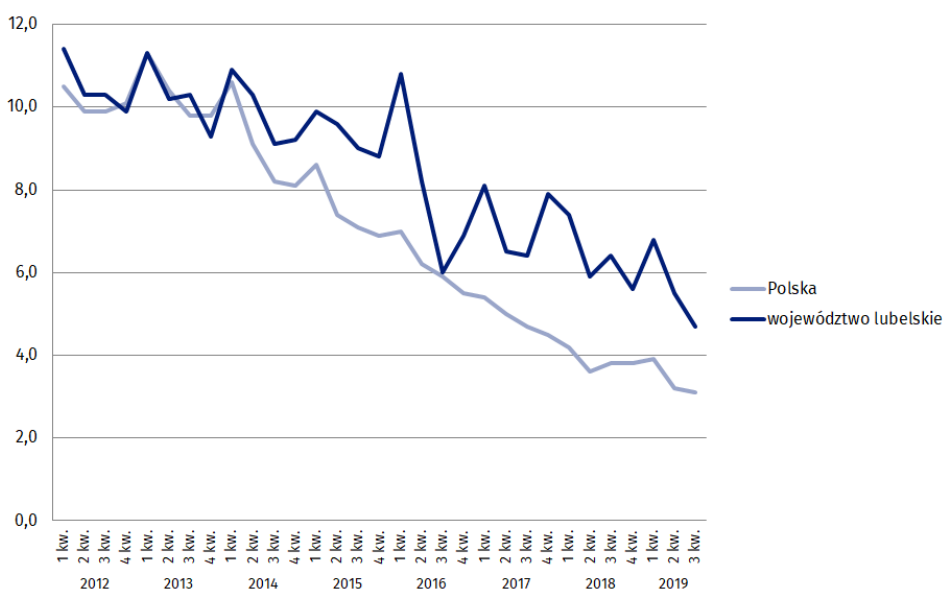
Wśród bezrobotnych najlichniesze grupy tworzyły osoby w wieku 15-24 lata oraz 25-34 lata, zaś najmniej bezrobotnych było w grupach wiekowych 45-54 lata oraz 55 lat i więcej

**Schemat 2. Bezrobotni według wieku w III kwartale 2019 r.**

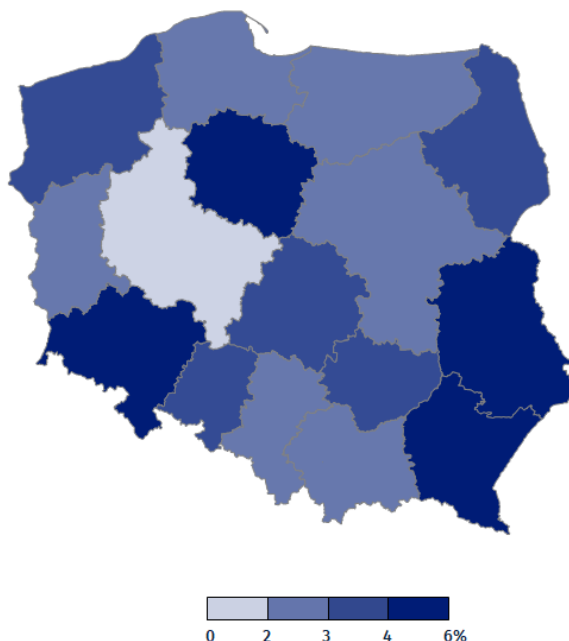


W III kwartale 2019 r. stopa bezrobocia ogółem wyniosła 4,7% (wśród kobiet – 4,4%, zaś wśród mężczyzn – 4,7%). Na wsi stopa bezrobocia była niższa niż w miastach (4,0% wobec 5,5%). W przypadku ludności wiejskiej związanej z gospodarstwem rolnym wyniosła 2,0%, a dla ludności nie związanej z gospodarstwem rolnym – 6,9%.

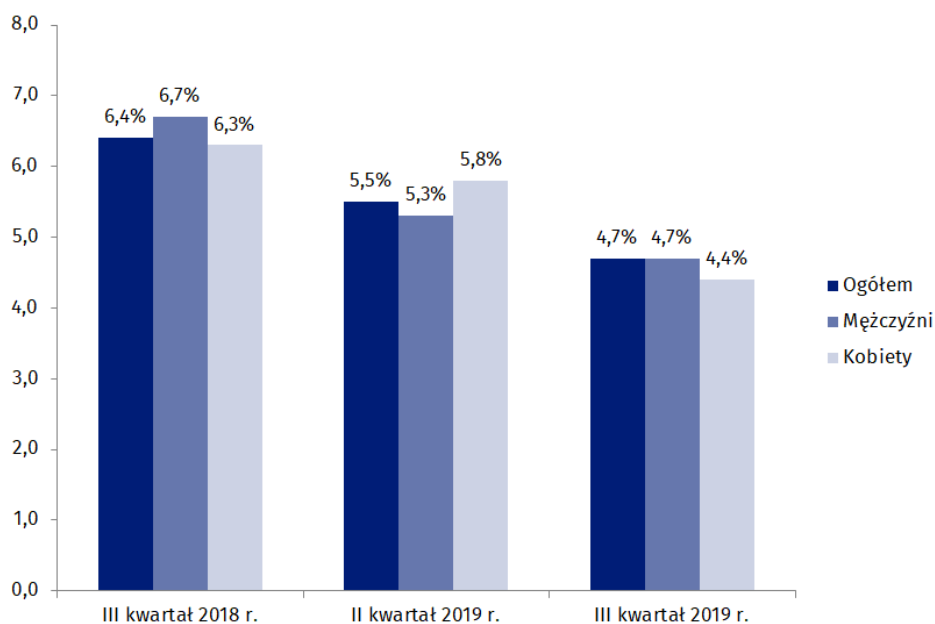
**Wykres 8. Stopa bezrobocia w latach 2012 – 2019**



Mapa 5. Stopa bezrobocia w III kwartale 2019 r.



Wykres 9. Stopa bezrobocia w województwie lubelskim



W analizowanym kwartale 2019 r. na najwyższym poziomie utrzymywała się stopa bezrobocia w grupie osób w wieku 15-24 lata (19,1%). Najniższy poziom osiągnęła ona w tym czasie w grupie osób w wieku 45-54 lata (2,3%).

Najwyższą stopę bezrobocia odnotowano w tym okresie wśród osób z wykształceniem gimnazjalnym, podstawowym, niepełnym podstawowym i bez wykształcenia szkolnego (9,0%), natomiast najniższą - w grupie osób z wykształceniem wyższym (2,5%).

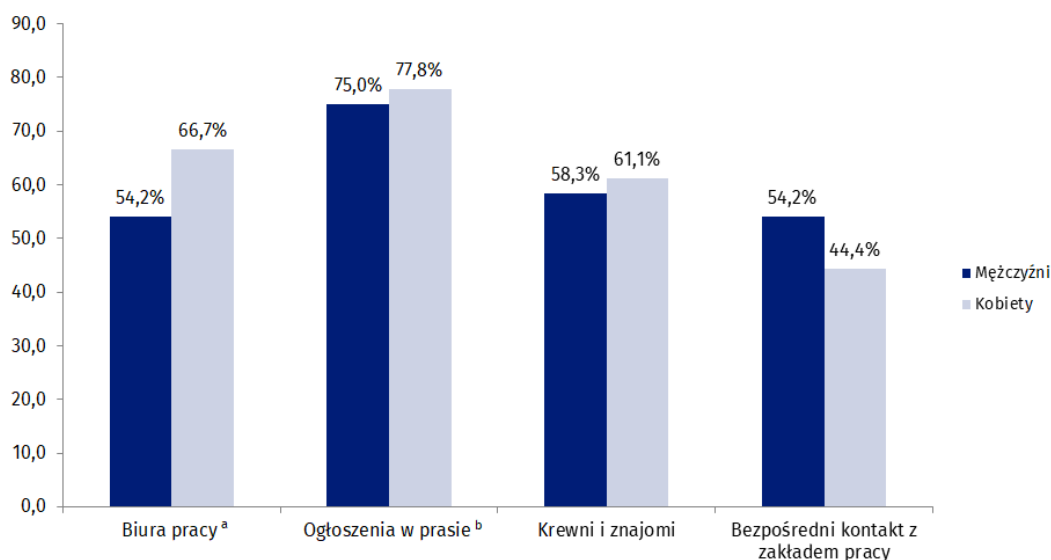
Najniższą stopę bezrobocia odnotowano w grupie osób z wykształceniem wyższym, najwyższą - z wykształceniem gimnazjalnym, podstawowym, niepełnym podstawowym i bez wykształcenia szkolnego

**Tablica 6. Stopa bezrobocia według wieku i poziomu wykształcenia**

Wyszczególnienie	2018		2019	
	III kwartał	II kwartał	III kwartał	
	w %			
<b>OGÓŁEM</b>	<b>6,4</b>	<b>5,5</b>	<b>4,7</b>	
Osoby w wieku:				
15 – 24 lata	21,4	13,8	19,1	
25 – 34	10,6	7,0	5,8	
35 – 44	4,3	5,3	2,4	
45 – 54	3,7	2,3	2,3	
55 lat i więcej	1,8	4,0	3,2	
produkcyjnym	6,7	5,6	4,8	
15 – 64 lata	6,6	5,5	4,7	
Osoby z wykształceniem:				
wyższym	3,2	3,7	2,5	
policealnym i średnim zawodowym	5,7	6,2	4,3	
średnim ogólnokształcącym	10,9	8,9	6,8	
zasadniczym zawodowym	8,6	4,6	6,0	
gimnazjalnym, podstawowym, niepełnym podstawowym i bez wykształcenia szkolnego	11,9	9,8	9,0	

Bezrobotni, poszukując pracy, korzystali z ogłoszeń w prasie (74,4%), usług biura pracy (58,1%), oraz z pośrednictwa krewnych i znajomych (58,1%). Bezpośredni kontakt z zakładem pracy wykorzystywało 48,8% bezrobotnych, a starania o zorganizowanie własnego miejsca pracy podjęło 4,7%.

**Wykres 10. Bezrobotni według metod poszukiwania pracy w III kwartale 2019 r.**



<sup>a</sup> Odpowiedź "Biura pracy" uwzględnia odpowiedzi "Powiatowy urząd pracy" i "Prywatne biuro pośrednictwa pracy"

<sup>b</sup> Odpowiedź "Ogłoszenia w prasie" obejmuje odpowiedzi "Zamieszczanie, odpowiadanie na ogłoszenia" i "Przeglądanie ogłoszeń"

Analizując czas poszukiwania pracy w III kwartale 2019 r. można zauważyć, iż najliczniejszą grupę stanowili bezrobotni poszukujący pracy do 3 miesięcy włącznie (48,8%). Przeciętny czas poszukiwania pracy przez osoby bezrobotne wyniósł w tym okresie 9,0 miesięcy.

**Tablica 7. Bezrobotni według okresu poszukiwania pracy**

Wyszczególnienie	Ogółem	Mężczyźni	Kobiety	Miasta	Wieś
	w tysiącach				
III kw. 2018 r.					
<b>OGÓŁEM</b>	<b>61</b>	<b>35</b>	<b>27</b>	<b>28</b>	<b>33</b>
według okresu poszukiwania pracy:					
do 3 miesięcy włącznie	21	12	9	12	9
od 4 do 6 miesięcy	7	.	.	.	.
od 7 do 12 miesięcy	14	6	7	8	5
13 miesięcy i więcej	20	12	7	.	16
Przeciętny czas poszukiwania pracy w miesiącach	12,5	13,3	11,6	9,9	16,1
II kw. 2019 r.					
<b>OGÓŁEM</b>	<b>50</b>	<b>27</b>	<b>23</b>	<b>25</b>	<b>25</b>
według okresu poszukiwania pracy:					
do 3 miesięcy włącznie	18	11	6	9	9
od 4 do 6 miesięcy	11	5	6	.	7
od 7 do 12 miesięcy	11	6	5	7	.
13 miesięcy i więcej	10	5	5	6	.
Przeciętny czas poszukiwania pracy w miesiącach	12,1	13,3	10,5	13,0	10,0
III kw. 2019 r.					
<b>OGÓŁEM</b>	<b>43</b>	<b>24</b>	<b>18</b>	<b>23</b>	<b>20</b>
według okresu poszukiwania pracy:					
do 3 miesięcy włącznie	21	12	9	10	10
od 4 do 6 miesięcy	7	.	.	5	.
od 7 do 12 miesięcy	6	.	.	.	.
13 miesięcy i więcej	9	7	.	5	.
Przeciętny czas poszukiwania pracy w miesiącach	9,0	9,5	8,3	8,8	9,5

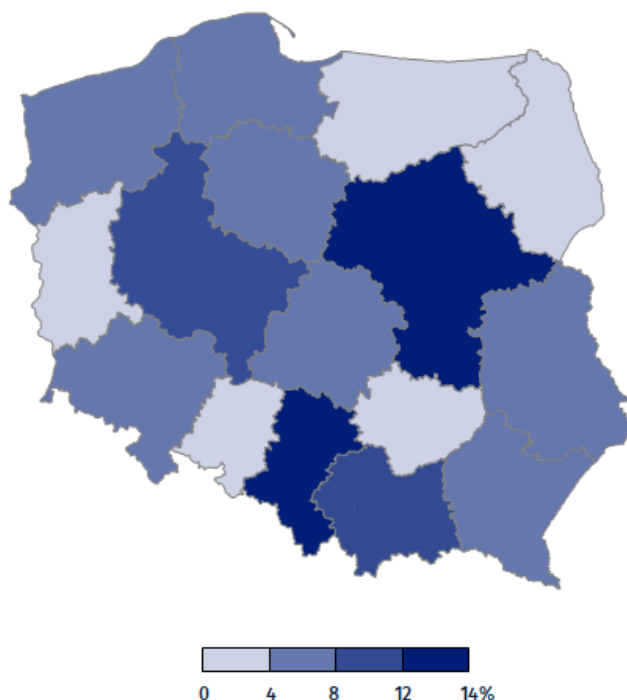
### Bierni zawodowo

W województwie lubelskim w III kwartale 2019 r. zbiorowość biernych zawodowo liczyła 755 tys. Ponad połowę tej grupy osób stanowiły kobiety (60,9%) oraz mieszkańcy wsi (54,3%). Większość osób biernych zawodowo to osoby w wieku 55 lat i więcej (66,0%).

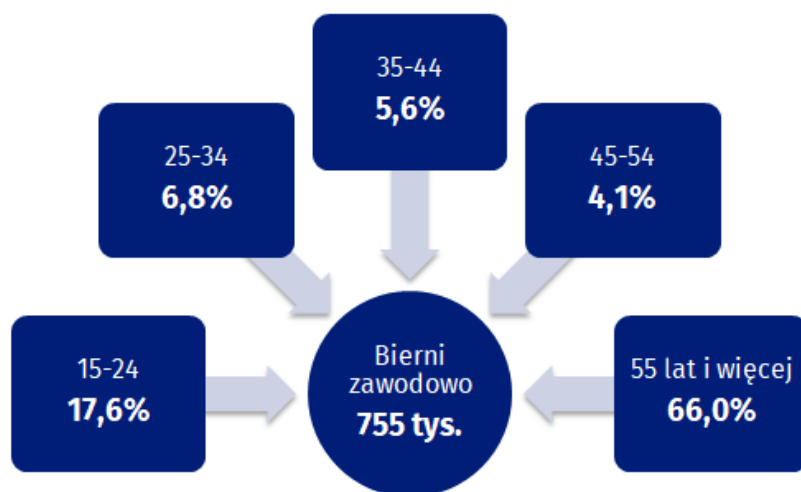
W strukturze biernych zawodowo mieszkańców województwa lubelskiego, przyjmując za kryterium poziom wykształcenia, najliczniejszą grupę stanowiły osoby z wykształceniem gimnazjalnym, podstawowym, niepełnym podstawowym i bez wykształcenia szkolnego (269 tys. osób), a ich udział w ogólnej liczbie tej zbiorowości wyniósł 35,6%.

W grupie osób biernych zawodowo było więcej kobiet niż mężczyzn oraz osób mieszkających na wsi niż w mieście

Mapa 6. Udział osób biernych zawodowo w ogólnej ich liczbie w Polsce w III kwartale 2019 r.



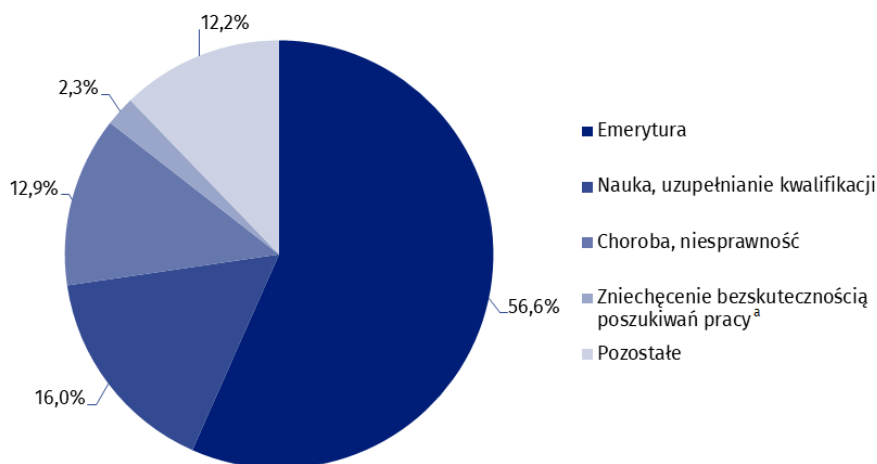
Schemat 3. Bierni zawodowo według wieku w III kwartale 2019 r.



W województwie lubelskim w III kwartale 2019 r. zbiorowość osób nieposzukujących pracy liczyła 754 tys. Ponad połowę osób należących do tej grupy stanowiły kobiety (61,0%) oraz mieszkańcy wsi (54,4%). Przewagę mężczyzn odnotowano w grupie osób nieposzukujących pracy z powodu choroby, niesprawności (61,9%) oraz zniechęcenia bezskutecznością poszukiwań pracy (58,8%).

Mężczyźni przeważali w grupie osób nieposzukujących pracy z powodu choroby, niesprawności oraz zniechęcenia bezskutecznością poszukiwań pracy

**Wykres 11. Osoby nieposzukujące pracy według przyczyn w III kwartale 2019 r.**



<sup>a</sup> Odpowiedź "Zniechęcenie bezskutecznością poszukiwań pracy" obejmuje odpowiedzi "Respondent jest przekonany, że nie znajdzie odpowiedniej pracy" i "Respondent wyczerpał możliwości znalezienia pracy"

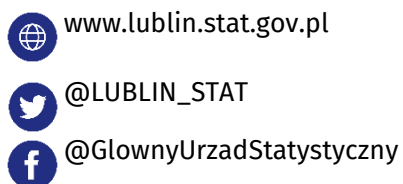
**Tablica 8. Bierni zawodowo w wieku 15 lat i więcej według przyczyn bierności**

Wyszczególnienie	Ogółem	Mężczyźni	Kobiety	Miasta	Wieś
	w tysiącach				
III kw. 2018 r.					
<b>OGÓŁEM</b>	<b>736</b>	<b>286</b>	<b>449</b>	<b>328</b>	<b>407</b>
w tym osoby nieposzukujące pracy	728	282	446	326	402
w tym według przyczyn:					
nauka, uzupełnianie kwalifikacji	133	66	68	52	81
emerytura	417	144	272	196	221
choroba, niesprawność	94	56	38	40	53
II kw. 2019 r.					
<b>OGÓŁEM</b>	<b>767</b>	<b>296</b>	<b>472</b>	<b>351</b>	<b>416</b>
w tym osoby nieposzukujące pracy	765	295	470	349	415
w tym według przyczyn:					
nauka, uzupełnianie kwalifikacji	135	61	74	60	76
emerytura	427	148	278	207	220
choroba, niesprawność	93	56	37	38	54
III kw. 2019 r.					
<b>OGÓŁEM</b>	<b>755</b>	<b>294</b>	<b>460</b>	<b>345</b>	<b>410</b>
w tym osoby nieposzukujące pracy	754	294	460	344	410
w tym według przyczyn:					
nauka, uzupełnianie kwalifikacji	121	58	63	56	66
emerytura	427	148	279	203	224
choroba, niesprawność	97	60	37	39	58



Opracowanie merytoryczne:  
**Wydział Badań Ankietowych**  
**Jerzy Hasiec**  
Tel: 81 465 20 35  
e-mail: [J.Hasiec@stat.gov.pl](mailto:J.Hasiec@stat.gov.pl)

Rozpowszechnianie:  
**Informatorium**  
**Osoba ds. kontaktów z mediami**  
**Elżbieta Łoś**  
Tel: 81 465 20 28  
e-mail: [E.Los@stat.gov.pl](mailto:E.Los@stat.gov.pl)



#### **Powiązane opracowania**

[Monitoring Rynku Pracy – Kwartalna informacja o rynku pracy w trzecim kwartale 2019 r.](#)

[Bezrobocie rejestrowane w województwie lubelskim w 2018 r.](#)

[Rynek pracy w województwie lubelskim w 2018 r.](#)

#### **Temat dostępny w bazach danych**

[Bank Danych Lokalnych](#)

#### **Ważniejsze pojęcia dostępne w słowniku**

[Aktywność Ekonomiczna](#)

[Bezrobotni według BAEL, NSP 2002 i NSP 2011](#)

[Ludność aktywna zawodowo według BAEL, NSP 2002 i NSP 2011](#)

[Ludność bierna zawodowo według BAEL, NSP 2002 i NSP 2011](#)

[Pracujący według BAEL, NSP 2002 i NSP 2011](#)

[Stopa bezrobocia według BAEL](#)