

KONIUNKTURA GOSPODARCZA

w styczniu 2015 r.

opinie formułowane przez jednostki, których siedziba znajduje się
w WOJEWÓDZTWIE LUBELSKIM

Przedsiębiorstwa z siedzibą w województwie lubelskim ogólny klimat koniunktury w **przetwórstwie przemysłowym** oceniają w styczniu pozytywnie, wobec nieznacznie negatywnych opinii formułowanych w grudniu. Prognozy dotyczące portfela zamówień i produkcji są korzystne. Oceny bieżące w tym zakresie oraz diagnozy i przewidywania dotyczące sytuacji finansowej są mniej pesymistyczne od formułowanych w ubiegłym miesiącu. Planowany jest niewielki wzrost zatrudnienia. Przedsiębiorcy przewidują, że ceny wyrobów przemysłowych mogą nieznacznie rosnąć.

Ogólny klimat koniunktury w **budownictwie** oceniany jest w styczniu mniej negatywnie niż w grudniu. Utrzymują się niekorzystne diagnozy portfela zamówień oraz produkcji budowlano-montażowej. Sytuacja finansowa oceniana jest bardziej negatywnie niż w ubiegłym miesiącu. Odpowiednie przewidywania są mniej pesymistyczne od prognoz formułowanych w grudniu. Redukcje zatrudnienia mogą być mniejsze od planowanych przed miesiącem. Przedsiębiorcy przewidują, że ceny robót budowlano-montażowych będą spadać wolniej niż oczekiwano w grudniu.

Ogólny klimat koniunktury w **handlu hurtowym** w styczniu oceniany jest negatywnie, podobnie jak w grudniu. Bieżąca sprzedaż spada, choć nieco wolniej niż przed miesiącem. Utrzymują się niekorzystne diagnozy sytuacji finansowej oraz przewidywania dotyczące sprzedaży. Prognozy sytuacji finansowej są bardziej pesymistyczne od formułowanych w grudniu. Skala spadku zatrudnienia może być nieznaczna, zbliżona do planowanej miesiąc wcześniej. Przedsiębiorcy oczekują, iż w najbliższych trzech miesiącach dynamika cen może być zbliżona do przewidywanej w grudniu.

Oceny ogólnego klimatu koniunktury w **handlu detalicznym** są nieco mniej niekorzystne niż przed miesiącem. Poprawiają się, mimo to nadal negatywne, diagnozy sprzedaży oraz sytuacji finansowej. Odpowiednie prognozy są bardziej pesymistyczne od formułowanych w grudniu. Zatrudnienie może być ograniczane w stopniu nieco mniejszym od planowanego miesiąc wcześniej. Przedsiębiorcy przewidują utrzymanie dynamiki cen.

Oceny koniunktury zgłaszane w styczniu przez dyrektorów jednostek z sekcji **informacja i komunikacja** są mniej korzystne od formułowanych przed miesiącem i zbliżone do sygnalizowanych przed rokiem. Jednostki z sekcji **transport i gospodarka magazynowa** oceniają koniunkturę mniej pesymistycznie niż w grudniu i styczniu ubiegłego roku. Podmioty z sekcji **działalność związana z zakwaterowaniem i usługami gastronomicznymi** formułują pesymistyczne oceny koniunktury, wobec pozytywnych opinii sprzed miesiąca i sprzed roku.

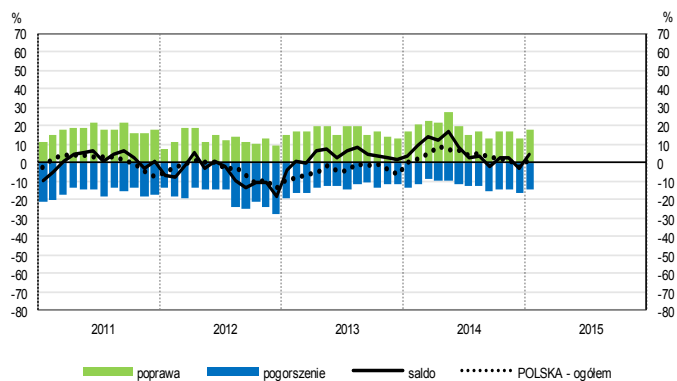
W **przetwórstwie przemysłowym** badaniem objęte są podmioty o liczbie pracujących 10 i więcej osób. W pozostałych badaniach (**budownictwo, handel hurtowy i detaliczny, usługi**) uczestniczą również podmioty o liczbie pracujących do 9 osób.

Przetwórstwo przemysłowe — sekcja C; **Budownictwo** — sekcja F; **Handel hurtowy** — dział 46; **Handel detaliczny** — działy 45 i 47

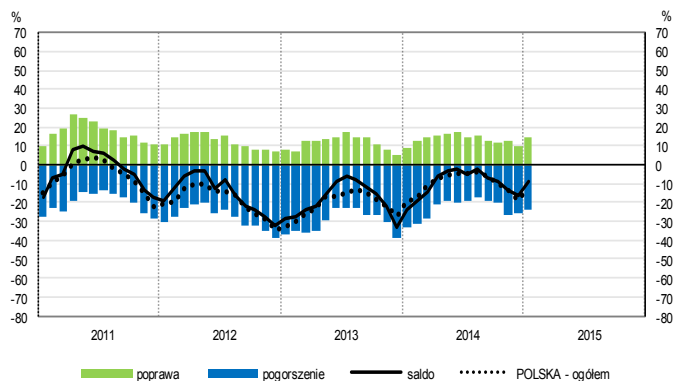
Usługi — sekcje: H – Transport i gospodarka magazynowa, I – Działalność związana z zakwaterowaniem i usługami gastronomicznymi, J – Informacja i komunikacja, K – Działalność finansowa i ubezpieczeniowa, L – Działalność związana z obsługą rynku nieruchomości, M – Działalność profesjonalna, naukowa i techniczna, N – Działalność w zakresie usług administrowania i działalność wspierająca, P – Edukacja, Q – Opieka zdrowotna i pomoc społeczna, R – Działalność związana z kulturą, rozrywką i rekreacją, S – Pozostała działalność usługowa

OGÓLNY KLIMAT KONIUNKTURY WEDŁUG SEKCJI / DZIAŁÓW PKD

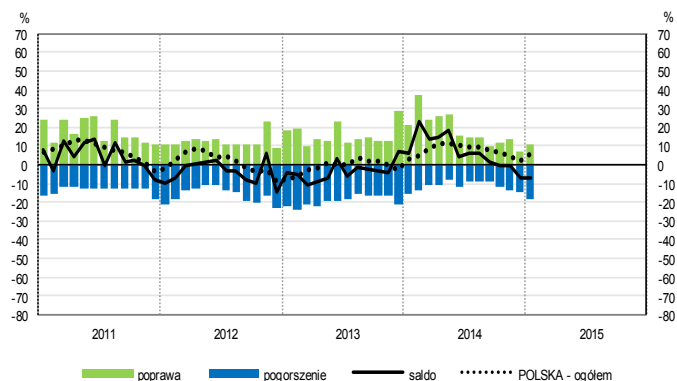
Przetwórstwo przemysłowe (sekcja C)



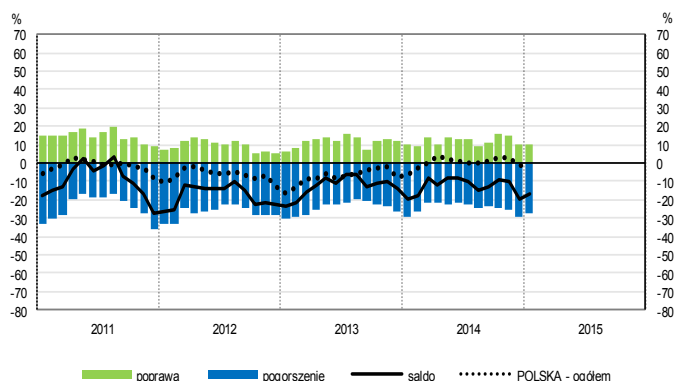
Budownictwo (sekcja F)



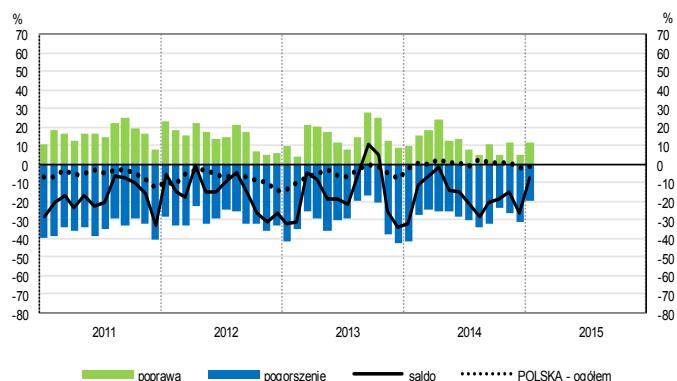
Handel hurtowy (dział 46)



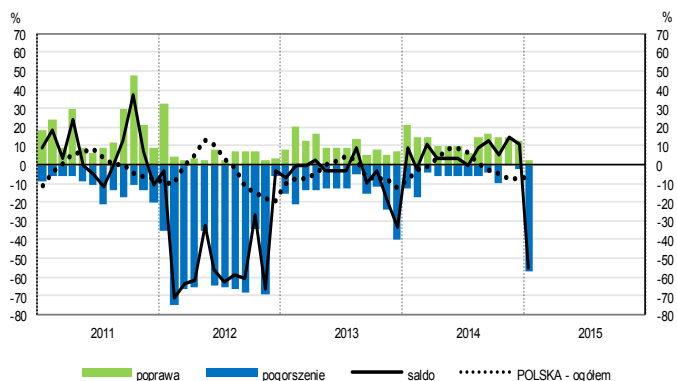
Handel detaliczny (działy 45+47)



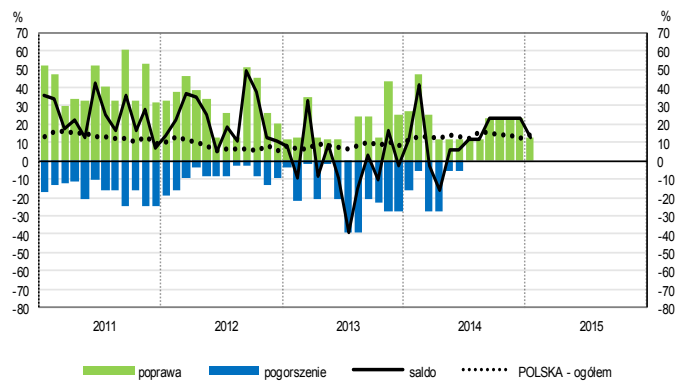
Transport i gospodarka magazynowa (sekcja H)



Zakwaterowanie i gastronomia (sekcja I)

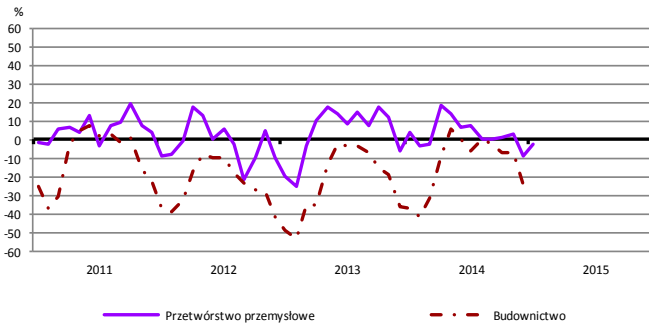


Informacja i komunikacja (sekcja J)

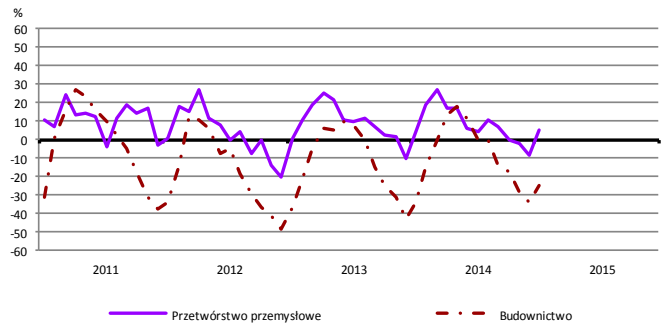


WYBRANE WSKAŹNIKI WEDŁUG SEKCJI / DZIAŁÓW PKD

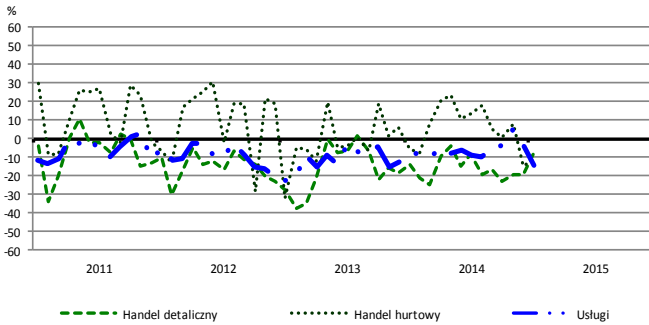
Bieżąca produkcja



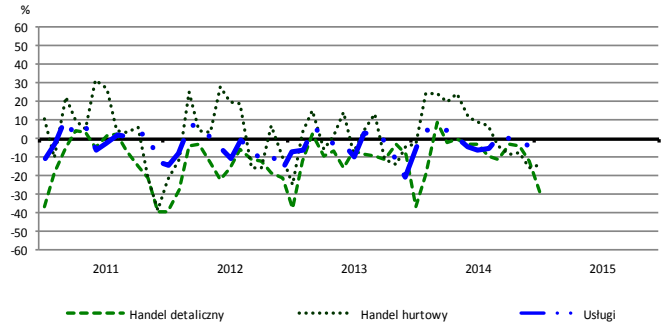
Przewidywana produkcja



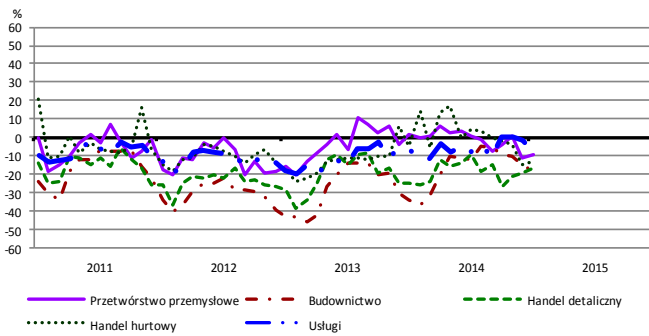
Bieżąca sprzedaż



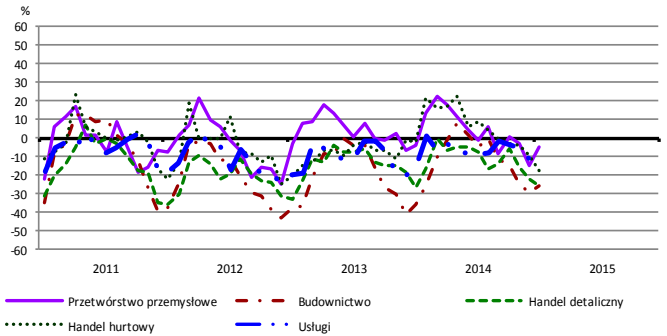
Przewidywana sprzedaż



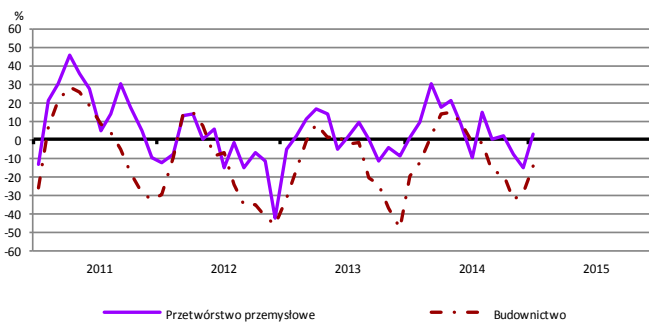
Bieżąca sytuacja finansowa



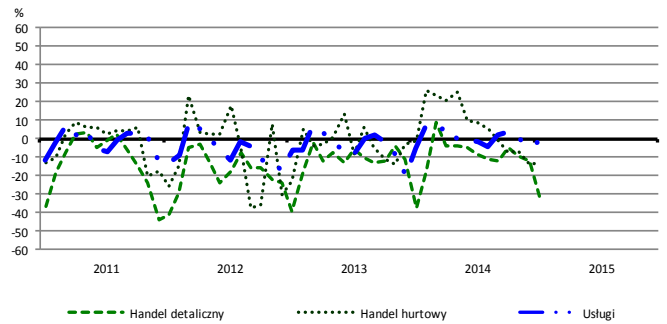
Przewidywana sytuacja finansowa



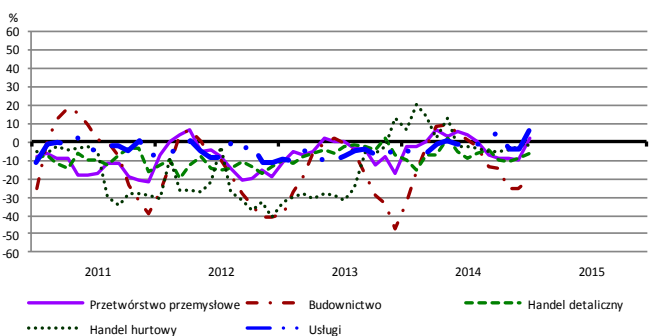
Przewidywany portfel zamówień na rynku krajowym



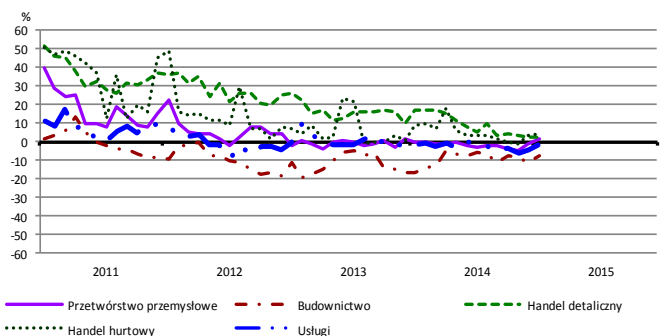
Przewidywany popyt



Przewidywane zatrudnienie

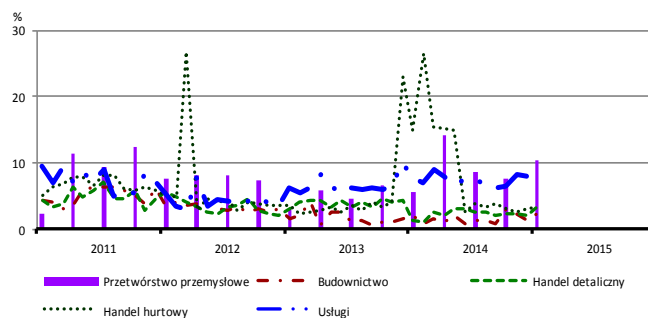


Przewidywane ceny

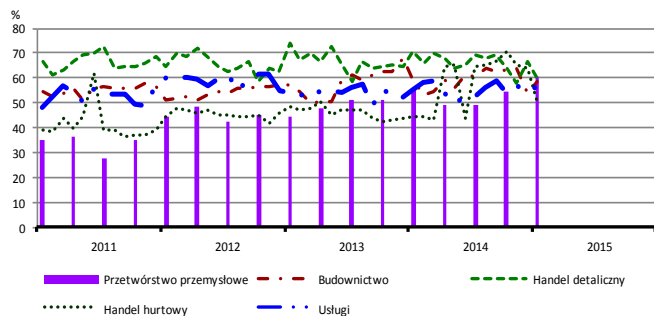


BARIERY DZIAŁALNOŚCI GOSPODARCZEJ

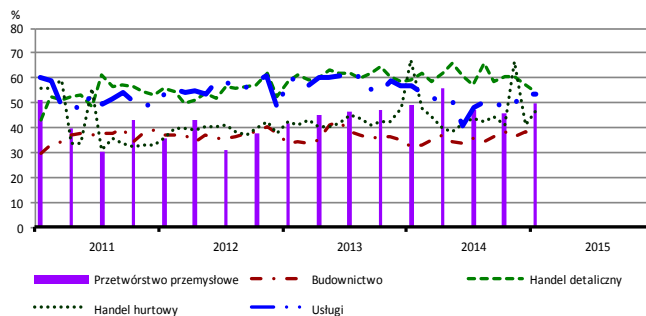
Brak barier



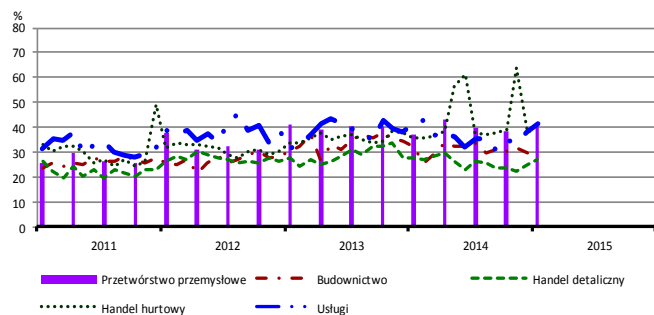
Koszty zatrudnienia



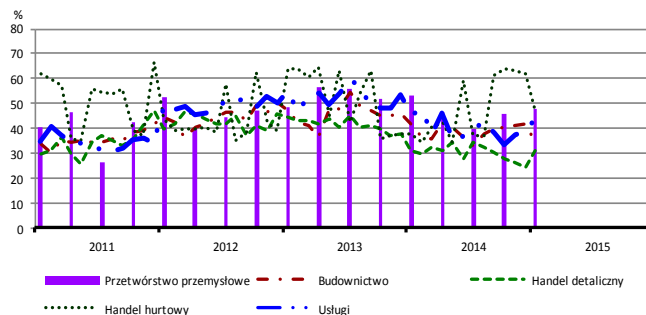
Wysokie obciążenia na rzecz budżetu



Niejasne i niespójne przepisy prawne



Niepewność ogólnej sytuacji gospodarczej



Największy odsetek przedsiębiorców **nieodczuwających żadnych barier w prowadzeniu bieżącej działalności gospodarczej** w styczniu br. jest odnotowany w jednostkach prowadzących działalność z zakresu przetwórstwa przemysłowego (10,4%), w dalszej kolejności – usług (6,8%), handlu detalicznego (3,3%), handlu hurtowego (3,3%), budownictwa (2,4%).

W jednostkach z zakresu **przetwórstwa przemysłowego**, które nie sygnalizują braku utrudnień swojej działalności, najczęściej zgłaszanymi barierami są koszty zatrudnienia (60% w styczniu br., 56% przed rokiem), niedostateczny popyt na rynku krajowym (55% w styczniu br., 57% w analogicznym miesiącu ub. r.) oraz wysokie obciążenia na rzecz budżetu (50% w styczniu br., 49% w ubiegłym roku). Bariery, której znaczenie spadło w skali roku w największym stopniu są problemy finansowe (z 18% do 10%), a wzrosło – konkurencyjny import (z 19% do 27%) i niedobór wykwalifikowanych pracowników (z 14% do 20%).

Największe trudności napotymane przez przedsiębiorstwa **budowlano-montażowe** zgłaszające bariery związane są z konkurencją na rynku (61% w styczniu br., 60% przed rokiem) oraz kosztami zatrudnienia (59% w styczniu bieżącego i ubiegłego roku). W porównaniu ze styczniem 2014 r. w największym stopniu wzrosło znaczenie bariery związanej z niedoborem wykwalifikowanych pracowników (z 8% do 19%), natomiast spadło – barier związanych z niedostatecznym popytem (z 45% do 36%) oraz niepewnością ogólnej sytuacji gospodarczej (z 42% do 34%).

Podmioty prowadzące działalność w zakresie **handlu hurtowego** najczęściej wskazują trudności związane z konkurencją na rynku (barierę tę sygnalizuje w styczniu br. 60% przedsiębiorstw, 70% w analogicznym miesiącu ub. r.), kosztami zatrudnienia (51% w styczniu br., 44% przed rokiem) oraz niepewnością ogólnej sytuacji gospodarczej (47% w styczniu br., 38% w analogicznym miesiącu ub. r. – jest to bariera, której znaczenie w skali roku wzrosło w największym stopniu). Bariery, której znaczenie w ujęciu rocznym zmniejszyło się najbardziej są wysokie obciążenia na rzecz budżetu (z 46% do 67%).

Przedsiębiorcy prowadzący działalność z zakresu **handlu detalicznego** najbardziej odczuwają bariery związane z konkurencją na rynku (barierę tę sygnalizuje w styczniu br. 68% przedsiębiorstw, 63% w analogicznym miesiącu ub. r.) oraz kosztami zatrudnienia (60% w styczniu br., 71% przed rokiem – jest to bariera, której znaczenie najbardziej spadło w ujęciu rocznym). W porównaniu z analogicznym okresem ubiegłego roku najbardziej wzrosło znaczenie bariery związanej z trudnościami w rozrachunkach z kontrahentami (z 14% do 19%).

Departament Przedsiębiorstw GUS, Al. Niepodległości 208, 00-925 Warszawa, tel. (22) 608 36 51

Wyniki badania koniunktury w przemyśle, budownictwie, handlu i usługach można znaleźć na stronie GUS

http://stat.gov.pl/obszary-tematyczne/koniunktura/koniunktura/koniunktura-w-przemysle-budownictwie-handlu-i-uslugach-2000-2015_4.8.html

Zeszyt Metodologiczny „Badanie koniunktury gospodarczej GUS”, 2014

http://stat.gov.pl/download/gfx/portalinformacyjny/pl/defaultaktualnosci/5516/5/5/1/badanie_koniunktury_gospodarczej_2014_05_22.pdf