

Koniunktura gospodarcza, opinie formułowane przez jednostki z siedzibą w województwie LUBELSKIM – listopad 2022 r.

Pogłębione pytania o aktualne zagadnienia gospodarcze oraz wpływ wojny w Ukrainie na koniunkturę – oceny i oczekiwania

30.11.2022 r.

Wskaźnik ogólnego klimatu koniunktury i jego składowe w ostatnich sześciu miesiącach



-9,7

Wskaźnik ogólnego klimatu koniunktury gospodarczej w przetwórstwie przemysłowym

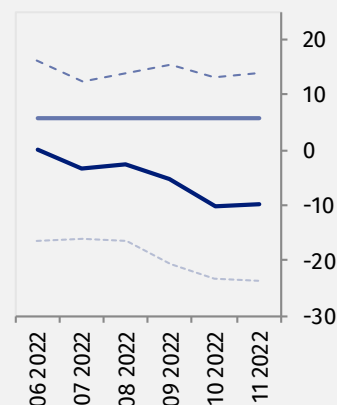
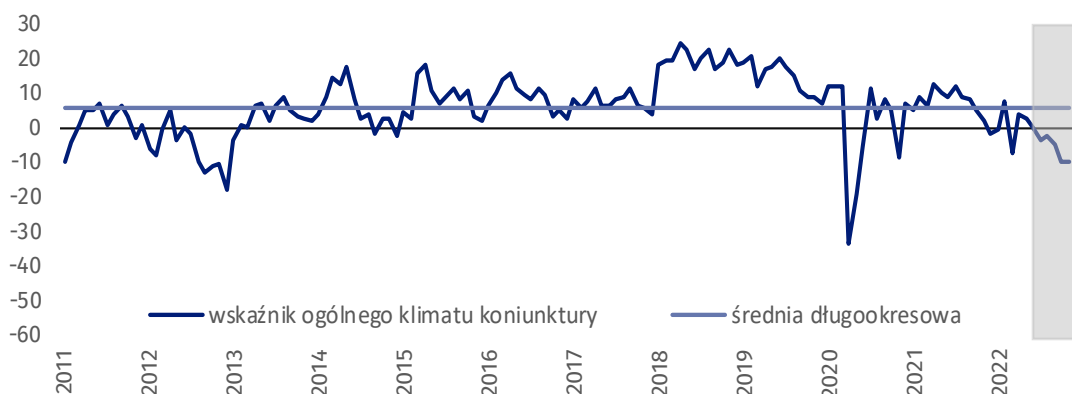
W większości badanych obszarów przedsiębiorcy w listopadzie oceniają koniunkturę negatywnie. Jedynie w sekcji informacja i komunikacja wskaźnik ogólnego klimatu koniunktury jest dodatni. Najbardziej pesymistyczne oceny formułowane są przez prowadzących działalność w zakresie zakwaterowania i gastronomii.

Do badania za bieżący miesiąc – odpowiedzi udzielane w okresie od 1 do 10 dnia bm. – dołączono moduł pytań diagnozujących wpływ wojny w Ukrainie na koniunkturę gospodarczą oraz sytuację na rynku pracy (wyniki w Aneksie).



Przetwórstwo przemysłowe (wykres 1)

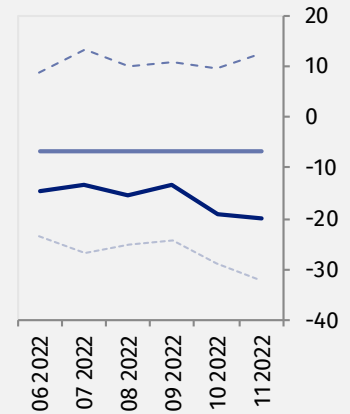
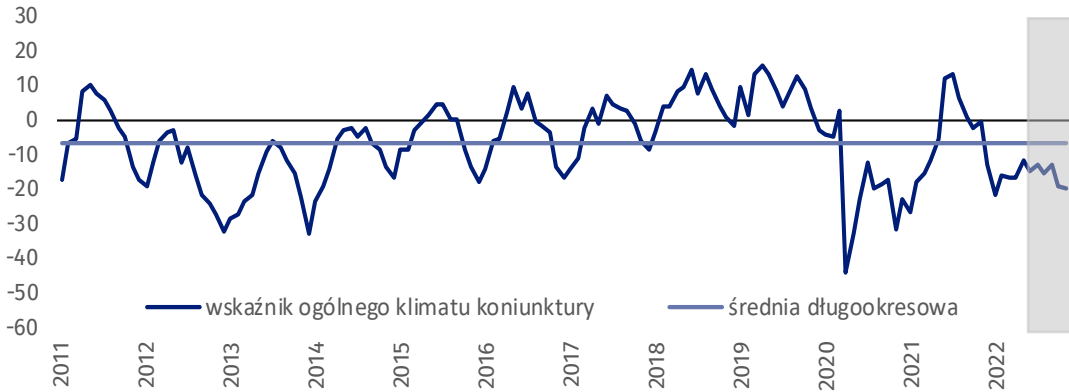
Wskaźnik ogólnego klimatu koniunktury kształtuje się na poziomie minus 9,7, tj. podobnym jak przed miesiącem (minus 10,2).





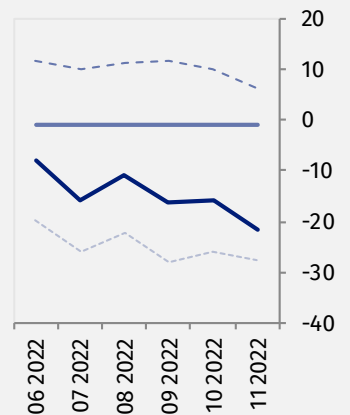
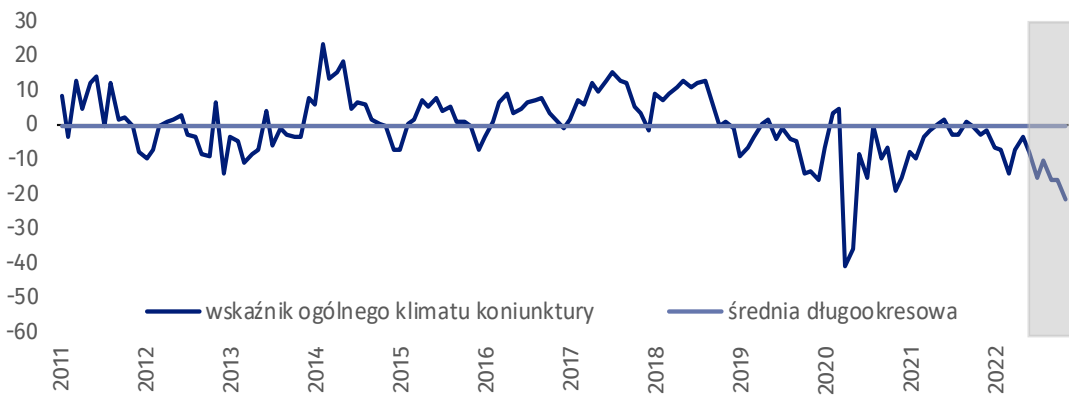
Budownictwo (wykres 2)

W listopadzie wskaźnik ogólnego klimatu koniunktury kształtuje się na poziomie minus 19,8, tj. podobnym jak w październiku (minus 19,1).



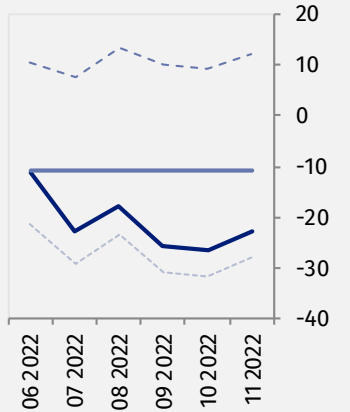
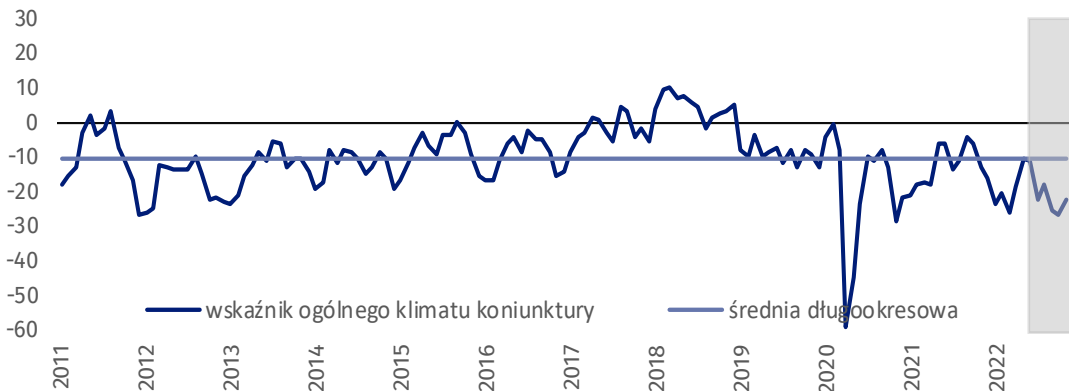
Handel hurtowy (wykres 3)

W listopadzie wskaźnik ogólnego klimatu koniunktury kształtuje się na poziomie minus 21,6, tj. niższym niż przed miesiącem (minus 16,0).



Handel detaliczny (wykres 4)

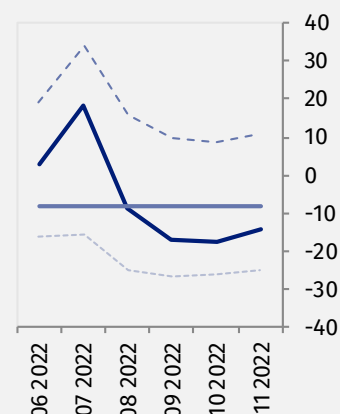
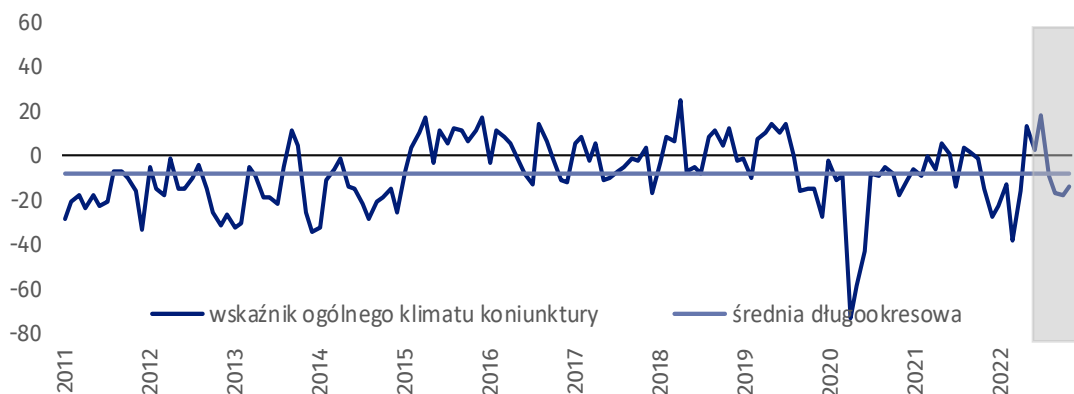
W bieżącym miesiącu wskaźnik ogólnego klimatu koniunktury kształtuje się na poziomie minus 22,8, tj. wyższym niż w październiku (minus 26,7).





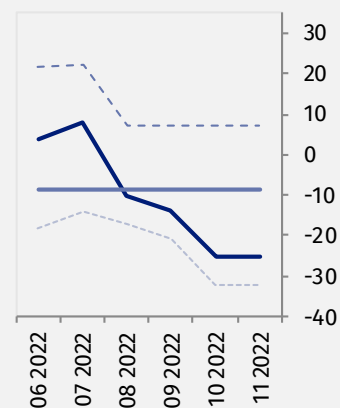
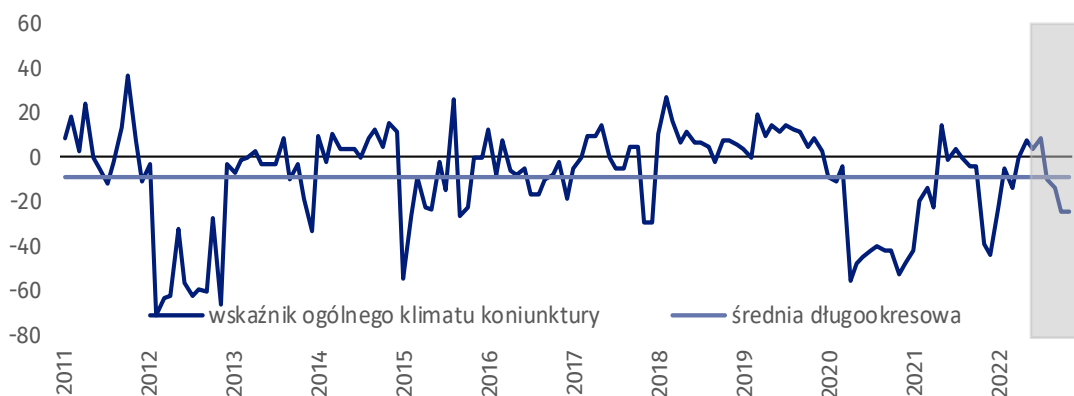
Transport i gospodarka magazynowa (wykres 5)

W listopadzie wskaźnik ogólnego klimatu koniunktury kształtuje się na poziomie minus 14,3, tj. wyższym niż przed miesiącem (minus 17,6).



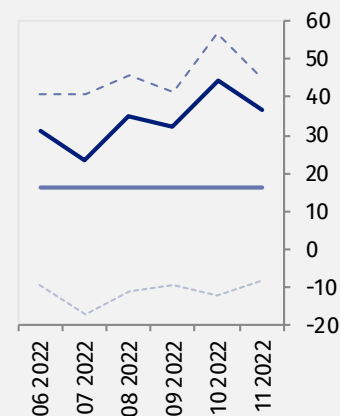
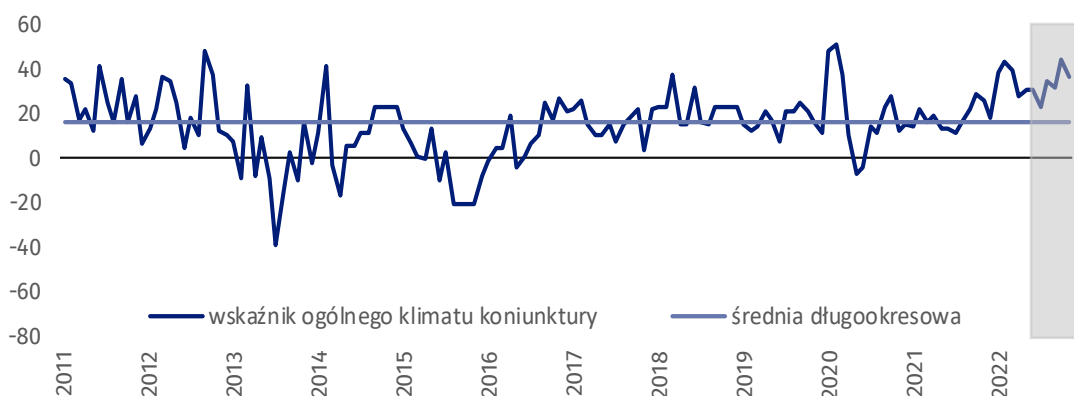
Zakwaterowanie i gastronomia (wykres 6)

W bieżącym miesiącu wskaźnik ogólnego klimatu koniunktury kształtuje się na poziomie minus 25,0, tj. takim samym jak w październiku (minus 25,0).









Informacja i komunikacja (wykres 7)

Wskaźnik ogólnego klimatu koniunktury kształtuje się na poziomie plus 36,6, tj. niższym niż w październiku (plus 44,5).



Tablica 1. Wskaźniki ogólnego klimatu koniunktury według rodzaju działalności

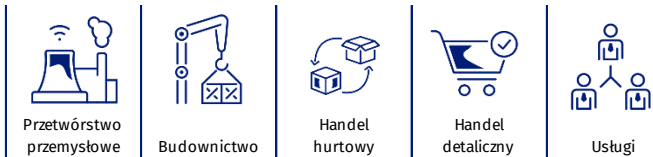
WYSZCZEGÓLNIENIE		Analogiczny miesiąc ubiegłego roku	Ubiegły miesiąc	Bieżący miesiąc	Średnia długookresowa
Przetwórstwo przemysłowe 	wskaźnik ogólnego klimatu koniunktury	2,2	-10,2	-9,7	5,8
	składowa "diagnostyczna" wskaźnika	15,5	5,3	4,9	8,5
	składowa "prognostyczna" wskaźnika	-11,1	-25,7	-24,3	3,0
Budownictwo 	wskaźnik ogólnego klimatu koniunktury	-0,8	-19,1	-19,8	-6,9
	składowa "diagnostyczna" wskaźnika	6,8	-9,3	-10,0	-6,9
	składowa "prognostyczna" wskaźnika	-8,3	-28,8	-29,6	-6,9
Handel hurtowy 	wskaźnik ogólnego klimatu koniunktury	-3,3	-16,0	-21,6	-0,7
	składowa "diagnostyczna" wskaźnika	12,7	-1,9	-10,4	3,0
	składowa "prognostyczna" wskaźnika	-19,3	-30,1	-32,7	-4,5
Handel detaliczny 	wskaźnik ogólnego klimatu koniunktury	-13,4	-26,7	-22,8	-10,7
	składowa "diagnostyczna" wskaźnika	-7,0	-15,7	-10,1	-8,0
	składowa "prognostyczna" wskaźnika	-19,7	-37,6	-35,5	-13,3
Transport i gospodarka magazynowa 	wskaźnik ogólnego klimatu koniunktury	-15,3	-17,6	-14,3	-8,0
	składowa "diagnostyczna" wskaźnika	-13,3	-5,8	-3,7	-8,7
	składowa "prognostyczna" wskaźnika	-17,3	-29,4	-24,8	-7,4
Zakwaterowanie i gastronomia 	wskaźnik ogólnego klimatu koniunktury	-39,3	-25,0	-25,0	-8,8
	składowa "diagnostyczna" wskaźnika	-22,4	7,6	0,6	-8,0
	składowa "prognostyczna" wskaźnika	-56,2	-57,5	-50,5	-9,6
Informacja i komunikacja 	wskaźnik ogólnego klimatu koniunktury	26,1	44,5	36,6	16,0
	składowa "diagnostyczna" wskaźnika	34,2	56,8	60,5	26,7
	składowa "prognostyczna" wskaźnika	17,9	32,1	12,7	5,3

Aneks

Pogłębione pytania o aktualne zagadnienia gospodarcze oraz wpływ wojny w Ukrainie na koniunkturę – oceny i oczekiwania

Badanie zostało przeprowadzone od 1 do 10 dnia bieżącego miesiąca na próbie jednostek przemysłowych, budowlanych, handlowych i usługowych. Pytania zostały podzielone na dwie sekcje – pytań dotyczących wpływu wojny w Ukrainie na koniunkturę gospodarczą oraz pytań dotyczących rynku pracy. Odpowiedzi na cały dodatkowy blok pytań są udzielane na zasadzie dobrowolności. W poniższej tabeli we wszystkich pytaniach prezentowany jest procent (ważony) odpowiedzi respondentów na dany wariant. Dane zostały zagregowane zgodnie z metodologią agregacji (ważenia) stosowaną standardowo w badaniu koniunktury gospodarczej.

Tablica 2. Pogłębione pytania o aktualne zagadnienia gospodarcze

Pytania					
	Przetwórstwo przemysłowe	Budownictwo	Handel hurtowy	Handel detaliczny	Usługi
PYTANIA O WPŁYW WOJNY W UKRAINIE					
1. Negatywne skutki wojny w Ukrainie i jej konsekwencje dla prowadzonej przez Państwa firmę działalności gospodarczej będą w bieżącym miesiącu:					
brak negatywnych skutków	4,6	5,6	12,1	12,1	24,8
nieznaczne	59,1	54,5	55,9	35,9	52,8
poważne	36,3	27,5	17,9	46,4	19,3
zagrożające stabilności firmy	0,0	12,4	14,1	5,6	3,1
suma (brak negatywnych skutków + nieznaczne)	63,7	60,1	68,0	48,0	77,6
suma (poważne + zagrożające stabilności firmy)	36,3	39,9	32,0	52,0	22,4
2. Z zaobserwowanych w ostatnim miesiącu negatywnych skutków wojny w Ukrainie najbardziej do Państwa firmy odnoszą się:					
spadek sprzedaży / spadek przychodów	31,8	15,2	25,1	25,2	13,9
wzrost kosztów	73,5	80,2	62,7	84,4	92,5
zakłócenie w łańcuchu dostaw	68,3	39,1	44,3	11,7	30,9
duże zaburzenia organizacyjne w funkcjonowaniu przedsiębiorstwa	0,0	5,4	0,0	2,0	6,4
problemy z bieżącym finansowaniem	20,2	16,0	6,9	9,7	0,0
nadmierne zapasy	0,0	5,7	0,0	7,6	3,1
zerwanie umów ze wschodnimi kontrahentami	34,6	0,0	14,1	5,9	0,0
3. Jeżeli w Państwa firmie są zatrudnieni pracownicy z Ukrainy, to czy w związku z wojną w Ukrainie zaobserwowali Państwo w ubiegłym miesiącu:¹					
odpływ pracowników z Ukrainy	29,1	9,5	6,9	1,6	0,0
nieznaczny	29,1	4,1	0,0	1,6	0,0
poważny	0,0	5,4	6,9	0,0	0,0
napływ pracowników z Ukrainy	34,5	9,5	0,0	1,6	0,0
nieznaczny	34,5	9,5	0,0	1,6	0,0
poważny	0,0	0,0	0,0	0,0	0,0
nie dotyczy	65,5	90,5	93,1	98,4	100,0

¹ Dopuszczalne było równoczesne zaznaczenie po jednej odpowiedzi dla każdego z wariantów („odpływ” i „napływ”), w związku z tym suma wariantów może przekroczyć 100%. Odpowiedź „nie dotyczy” zaznaczana była w przypadku, gdy firma nie zatrudnia pracowników z Ukrainy lub nie zaobserwowała w ubiegłym miesiącu ich „odpływu” czy „napływu”.

Tablica 2. Pogłębione pytania o aktualne zagadnienia gospodarcze (dok.)

Pytania	Przetwórstwo przemysłowe	Budownictwo	Handel hurtowy	Handel detaliczny	Usługi
	RYNEK PRACY				
4. Czy zamierzają Państwo w najbliższych trzech miesiącach:					
w przypadku pracowników niewykwalifikowanych (relatywnie łatwych do zastąpienia) – w porównaniu z aktualną sytuacją:					
zwiększyć zatrudnienie	2,3	1,5	0,0	0,0	4,4
utrzymać zatrudnienie	74,7	65,1	88,8	47,9	89,2
ograniczyć zatrudnienie	23,0	33,4	11,2	52,1	6,4
w przypadku pracowników wykwalifikowanych (relatywnie trudnych do zastąpienia) – w porównaniu z aktualną sytuacją:					
zwiększyć zatrudnienie	7,7	7,2	0,0	4,3	6,1
utrzymać zatrudnienie	84,6	74,8	100,0	53,1	87,5
ograniczyć zatrudnienie	7,7	18,0	0,0	42,6	6,4
5. Które z poniższych czynników i w jakim stopniu wpłyną na poziom wynagrodzenia pracowników w Państwa firmie w najbliższych trzech miesiącach:					
w istotnym stopniu					
utrzymanie realnej wartości wynagrodzeń (podwyżki inflacyjne)	59,4	69,2	36,8	34,1	75,6
sytuacja finansowa firmy	60,4	77,7	66,4	81,4	68,5
utrzymanie konkurencyjnych płac	27,9	33,4	15,2	15,0	29,8
inne	8,1	5,6	14,3	45,4	13,9
w małym stopniu/brak wpływu					
utrzymanie realnej wartości wynagrodzeń (podwyżki inflacyjne)	26,7	19,8	44,8	49,1	21,4
sytuacja finansowa firmy	33,8	9,7	7,2	5,9	31,5
utrzymanie konkurencyjnych płac	48,7	37,0	36,8	62,7	54,6
inne	46,4	51,1	52,1	19,2	64,1
6. W jakim stopniu Państwa decyzje w zakresie zatrudnienia i wynagrodzeń w najbliższych trzech miesiącach oparte są:					
w istotnym stopniu					
na podstawie bieżących danych	81,6	78,7	55,2	82,6	81,0
na podstawie oczekiwań dotyczących zmian jakie mogą nastąpić w długim okresie (rok)	65,5	55,0	36,8	66,9	23,4
w małym stopniu/brak wpływu					
na podstawie bieżących danych	13,0	21,3	36,8	15,4	19,0
na podstawie oczekiwań dotyczących zmian jakie mogą nastąpić w długim okresie (rok)	34,5	45,0	55,2	22,0	73,6

W przypadku cytowania danych Głównego Urzędu Statystycznego prosimy o zamieszczenie informacji: „Źródło danych GUS”, a w przypadku publikowania obliczeń dokonanych na danych opublikowanych przez GUS prosimy o zamieszczenie informacji: „Opracowanie własne na podstawie danych GUS”.

Opracowanie merytoryczne:
Urząd Statystyczny w Zielonej Górze

Dyrektor Roman Fedak
Tel: 68 322 31 12

Rzeczposzechnianie:
Rzecznik Prasowy Prezesa GUS

Karolina Banaszek
Tel: 695 255 011

Wydział Współpracy z Mediami

Tel: 22 608 38 04

e-mail: obslugaprasowa@stat.gov.pl



www.stat.gov.pl



[@GUS_STAT](https://twitter.com/GUS_STAT)



[@GlownyUrzadStatystyczny](https://www.facebook.com/GlownyUrzadStatystyczny)



[gus_stat](https://www.instagram.com/gus_stat)



[glownyurządstatystycznygus](https://www.youtube.com/glownyurządstatystycznygus)



[glownyurządstatystyczny](https://www.linkedin.com/company/glownyurządstatystyczny)

Powiązane opracowania

[Koniunktura gospodarcza w przetwórstwie przemysłowym, budownictwie, handlu i usługach](#)

Informacje sygnałne – opinie formułowane przez jednostki z siedzibą w danym województwie dostępne na stronach Urzędów Statystycznych

[Infografika – Koniunktura gospodarcza w Polsce](#)

[Badanie koniunktury gospodarczej – zeszyt metodologiczny](#)

Temat dostępny w bazach danych

[Dziedzinowa Baza Wiedzy Koniunktura Gospodarcza](#)

[Bank Danych Makroekonomicznych \(BDM\)](#)

Ważniejsze pojęcia dostępne w słowniku

[Koniunktura gospodarcza](#)