

Koniunktura gospodarcza, opinie formułowane przez jednostki z siedzibą w województwie LUBELSKIM – czerwiec 2022 r.

Wpływ wojny w Ukrainie na koniunkturę – oceny i oczekiwania (Aneks)

30.06.2022 r.

Wskaźnik ogólnego klimatu koniunktury i jego składowe w ostatnich sześciu miesiącach

↓ 0,2

Wskaźnik ogólnego klimatu koniunktury gospodarczej w przetwórstwie przemysłowym

W czerwcu wskaźnik ogólnego klimatu koniunktury we wszystkich prezentowanych obszarach gospodarki kształtuje się na poziomie niższym lub zbliżonym do notowanego w maju. Największe pogorszenie ocen nastąpiło w sekcji transport i gospodarka magazynowa.

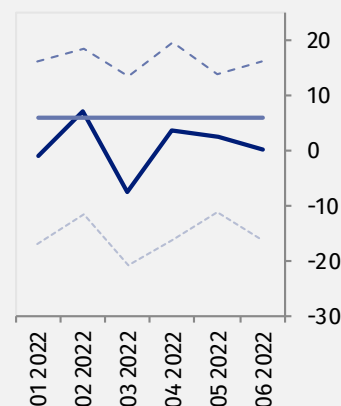
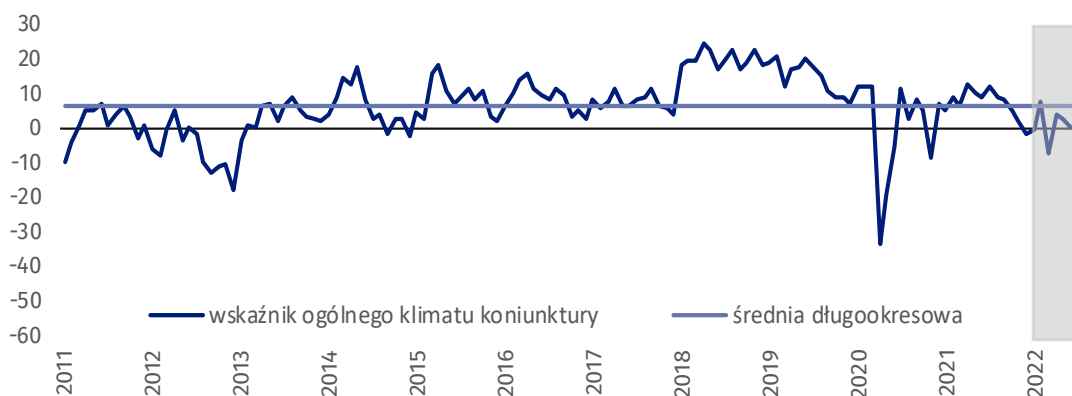
Do badania za bieżący miesiąc – odpowiedzi udzielane w okresie od 1 do 10 dnia bm. –

dołączono moduł pytań diagnozujący wpływ wojny w Ukrainie na koniunkturę gospodarczą (wyniki w Aneksie).



Przetwórstwo przemysłowe (wykres 1)

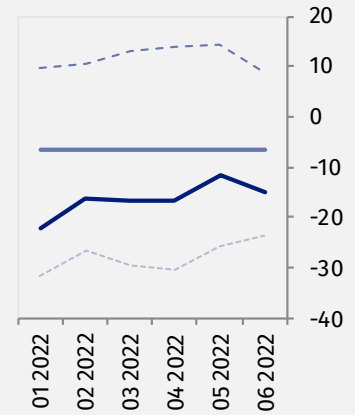
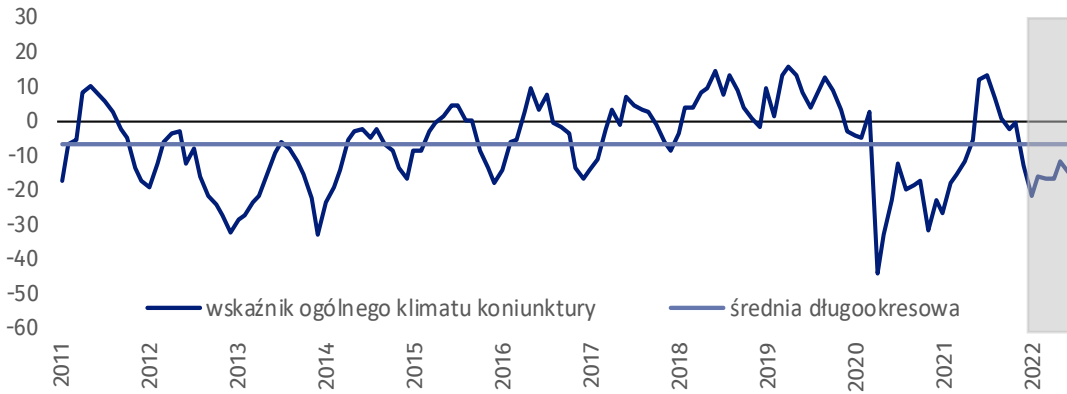
Wskaźnik ogólnego klimatu koniunktury kształtuje się na poziomie plus 0,2, tj. niższym niż przed miesiącem (plus 2,7) oraz niższym niż w czerwcu 2021 r.





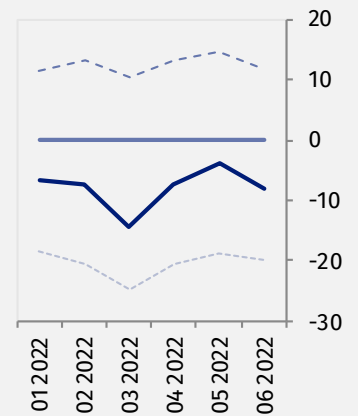
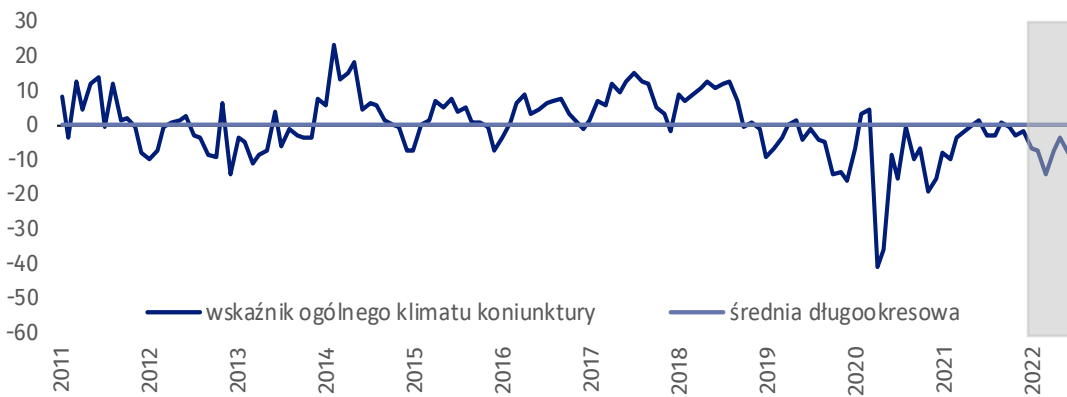
Budownictwo (wykres 2)

W czerwcu wskaźnik ogólnego klimatu koniunktury kształtuje się na poziomie minus 14,8, tj. niższym niż w maju (minus 11,6) oraz niższym niż w czerwcu ubiegłego roku.



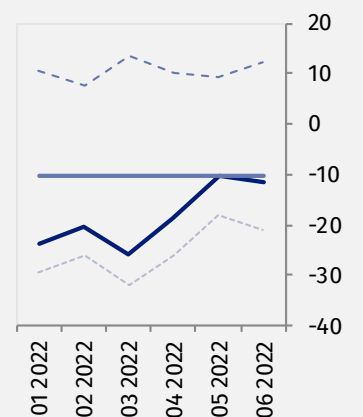
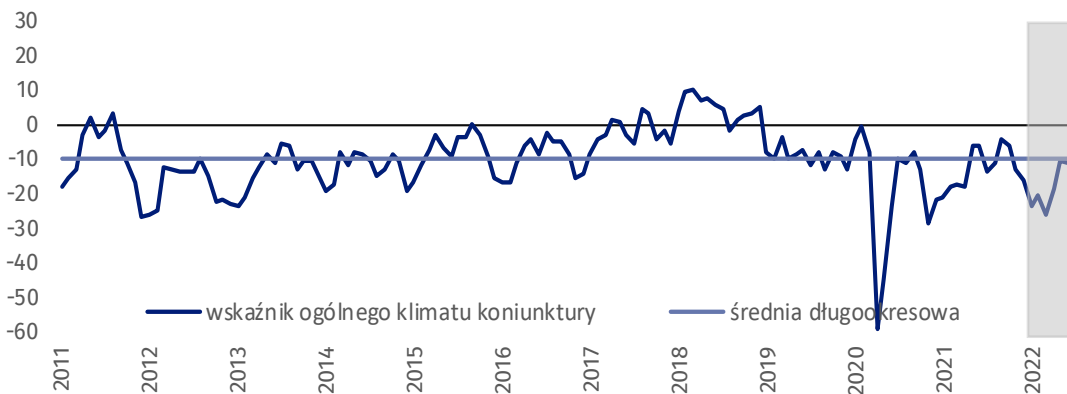
Handel hurtowy (wykres 3)

W czerwcu wskaźnik ogólnego klimatu koniunktury kształtuje się na poziomie minus 8,1, tj. niższym niż przed miesiącem (minus 4,0).



Handel detaliczny (wykres 4)

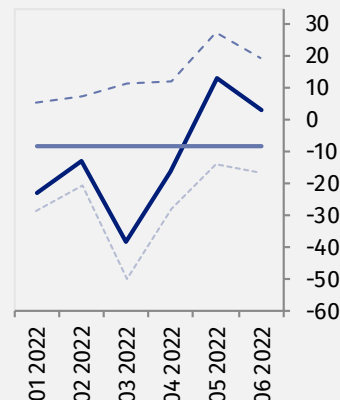
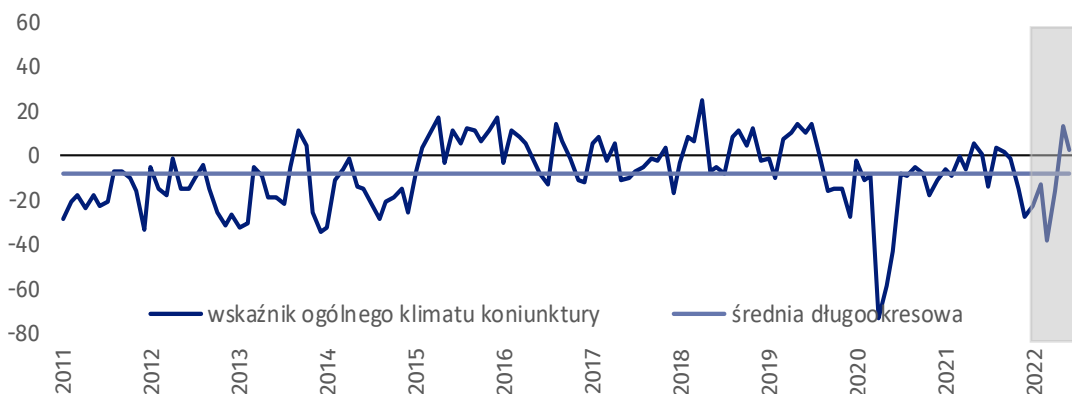
W bieżącym miesiącu wskaźnik ogólnego klimatu koniunktury kształtuje się na poziomie minus 11,4, tj. podobnym jak w maju (minus 10,3), ale niższym niż w czerwcu 2021 r.





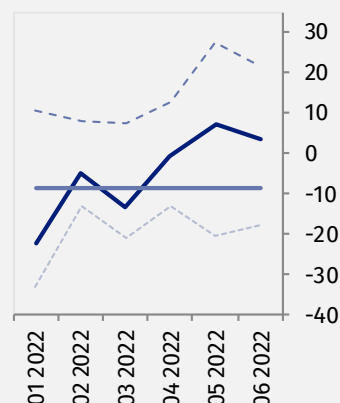
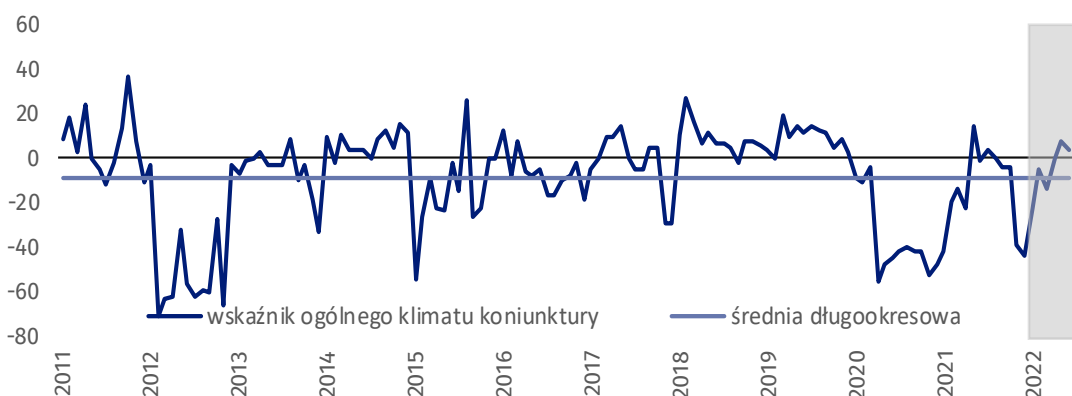
Transport i gospodarka magazynowa (wykres 5)

W czerwcu wskaźnik ogólnego klimatu koniunktury kształtuje się na poziomie plus 3,1, tj. niższym niż przed miesiącem (plus 13,5), ale wyższym niż w czerwcu ostatnich dwóch lat.



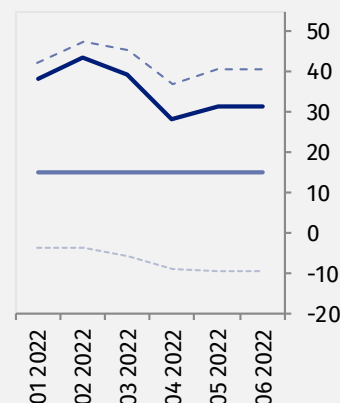
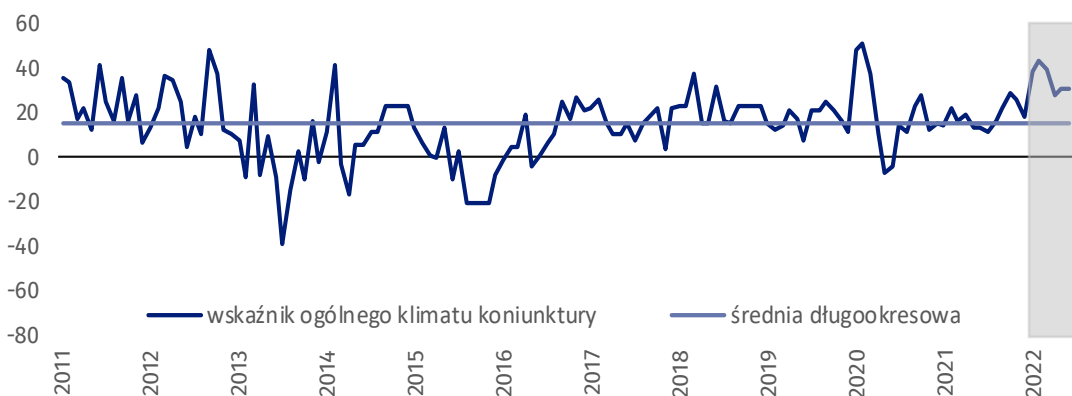
Zakwaterowanie i gastronomia (wykres 6)

W bieżącym miesiącu wskaźnik ogólnego klimatu koniunktury kształtuje się na poziomie plus 3,8, tj. niższym niż w maju (plus 7,1), ale wyższym niż w czerwcu ostatnich dwóch lat.



Informacja i komunikacja (wykres 7)

Wskaźnik ogólnego klimatu koniunktury kształtuje się na poziomie plus 31,3, tj. takim samym jak w maju (plus 31,3), ale wyższym niż w czerwcu ostatnich trzech lat.



Tablica 1. Wskaźniki ogólnego klimatu koniunktury według rodzaju działalności






WYSZCZEGÓLNIENIE		Analogiczny miesiąc ubiegłego roku	Ubiegły miesiąc	Bieżący miesiąc	Średnia długookresowa
Przetwórstwo przemysłowe 	wskaźnik ogólnego klimatu koniunktury	8,8	2,7	0,2	6,2
	składowa "diagnostyczna" wskaźnika	13,3	12,8	14,9	8,5
	składowa "prognostyczna" wskaźnika	4,3	-7,4	-14,6	3,9
Budownictwo 	wskaźnik ogólnego klimatu koniunktury	11,9	-11,6	-14,8	-6,6
	składowa "diagnostyczna" wskaźnika	5,6	-12,7	-15,4	-6,9
	składowa "prognostyczna" wskaźnika	18,2	-10,4	-14,2	-6,3
Handel hurtowy 	wskaźnik ogólnego klimatu koniunktury	1,1	-4,0	-8,1	-0,2
	składowa "diagnostyczna" wskaźnika	1,0	7,1	5,4	3,2
	składowa "prognostyczna" wskaźnika	1,1	-15,1	-21,6	-3,5
Handel detaliczny 	wskaźnik ogólnego klimatu koniunktury	-6,2	-10,3	-11,4	-10,2
	składowa "diagnostyczna" wskaźnika	-3,9	-2,8	1,0	-7,8
	składowa "prognostyczna" wskaźnika	-8,4	-17,7	-23,8	-12,6
Transport i gospodarka magazynowa 	wskaźnik ogólnego klimatu koniunktury	0,4	13,5	3,1	-8,1
	składowa "diagnostyczna" wskaźnika	-15,8	19,2	1,3	-9,0
	składowa "prognostyczna" wskaźnika	16,6	7,7	4,8	-7,1
Zakwaterowanie i gastronomia 	wskaźnik ogólnego klimatu koniunktury	-1,4	7,1	3,8	-8,6
	składowa "diagnostyczna" wskaźnika	-12,0	1,1	7,6	-8,6
	składowa "prognostyczna" wskaźnika	9,2	13,0	0,0	-8,7
Informacja i komunikacja 	wskaźnik ogólnego klimatu koniunktury	13,3	31,3	31,3	15,3
	składowa "diagnostyczna" wskaźnika	22,1	60,5	60,5	25,7
	składowa "prognostyczna" wskaźnika	4,5	2,1	2,1	4,9

Aneks

Wpływ wojny w Ukrainie na koniunkturę – oceny i oczekiwania






Badanie zostało przeprowadzone od 1 do 10 dnia bieżącego miesiąca na próbie jednostek przemysłowych, budowlanych, handlowych i usługowych. Pytania zostały podzielone na dwie sekcje – pytań dotyczących wpływu wojny na Ukrainie na koniunkturę gospodarczą oraz pytań dotyczących inwestycji. Odpowiedzi na cały dodatkowy blok pytań są udzielane na zasadzie dobrowolności. W poniższej tabeli we wszystkich pytaniach prezentowany jest procent odpowiedzi respondentów na dany wariant. Dane zostały zagregowane zgodnie z metodologią agregacji (ważenia) stosowaną standardowo w badaniu koniunktury gospodarczej.

Tabela 2. Wyniki badania dot. wpływu wojny w Ukrainie na koniunkturę

Pytania					
	Przetwórstwo przemysłowe	Budownictwo	Handel hurtowy	Handel detaliczny	Usługi
PYTANIA O WPŁYW WOJNY W UKRAINIE					
1. Negatywne skutki wojny w Ukrainie i jej konsekwencje dla prowadzonej przez Państwa firmę działalności gospodarczej będą w bieżącym miesiącu:					
brak negatywnych skutków	8,9	1,8	4,0	45,6	33,7
nieznaczne	76,5	48,9	59,2	37,7	49,8
poważne	14,6	20,0	36,8	5,8	16,5
zagrożające stabilności firmy	0,0	29,3	0,0	10,9	0,0
suma (brak negatywnych skutków + nieznaczne)	85,4	50,7	63,2	83,3	83,5
suma (poważne + zagrożające stabilności firmy)	14,6	49,3	36,8	16,7	16,5
2. Z zaobserwowanych w ostatnim miesiącu negatywnych skutków wojny w Ukrainie najbardziej do Państwa firmy odnoszą się:					
spadek sprzedaży – spadek przychodów	26,7	19,4	23,6	17,7	18,9
wzrost kosztów	73,3	69,1	56,9	88,4	89,9
zakłócenie w łańcuchu dostaw	69,8	69,9	58,2	28,6	21,0
duże zaburzenia organizacyjne w funkcjonowaniu przedsiębiorstwa	0,0	3,5	4,0	3,9	8,6
problemy z bieżącym finansowaniem	0,0	18,1	17,2	11,2	2,0
nadmierne zapasy	9,3	0,0	8,6	1,7	2,0
zerwanie umów ze wschodnimi kontrahentami	41,8	0,0	15,6	8,2	0,0
3. Jeżeli w Państwa firmie są zatrudnieni pracownicy z Ukrainy, to czy w związku z wojną w Ukrainie zaobserwowali Państwo w ubiegłym miesiącu:¹					
odpływ pracowników z Ukrainy	25,6	13,6	4,0	3,7	6,4
nieznaczny	25,6	9,4	4,0	3,7	4,4
poważny	0,0	4,2	0,0	0,0	2,0
napływ pracowników z Ukrainy	31,4	10,1	11,0	3,7	6,5
nieznaczny	31,4	10,1	11,0	3,7	6,5
poważny	0,0	0,0	0,0	0,0	0,0
nie dotyczy	62,7	86,3	81,1	96,3	93,5

¹ Dopuszczalne było równoczesne zaznaczenie po jednej odpowiedzi dla każdego z wariantów („odpływ” i „napływ”), w związku z tym suma wariantów może przekroczyć 100%. Odpowiedź „nie dotyczy” zaznaczana była w przypadku, gdy firma nie zatrudnia pracowników z Ukrainy lub nie zaobserwowała w ubiegłym miesiącu ich „odpływu” czy „napływu”.

Tablica 2. Wyniki badania dot. wpływu wojny w Ukrainie na koniunkturę (dok.)

Pytania	 Przetwórstwo przemysłowe	 Budownictwo	 Handel hurtowy	 Handel detaliczny	 Usługi
PYTANIA O INWESTYCJE					
4. Jakie są Państwa aktualne przewidywania, co do poziomu inwestycji Państwa firmy w 2022 r. w odniesieniu do inwestycji zrealizowanych w 2021 r.:					
spadek poziomu inwestycji	46,2	33,9	28,2	46,2	34,8
nieznaczny	31,6	14,9	8,6	6,0	12,1
poważny	14,6	19,0	19,6	40,2	22,7
utrzymanie poziomu inwestycji	21,6	49,5	51,1	34,2	41,3
wzrost poziomu inwestycji	32,2	16,6	20,7	19,6	23,9
nieznaczny	17,6	16,6	16,7	15,9	23,9
poważny	14,6	0,0	4,0	3,7	0,0
5. Które z poniższych czynników w największym stopniu wpływają na ograniczenie skali inwestycji Państwa firmy w bieżącym roku:					
wysokie koszty realizacji inwestycji	60,3	62,1	40,2	80,9	55,3
trudności w pozyskaniu zewnętrznych źródeł finansowania	22,8	26,3	11,0	10,0	19,5
długotrwałe procedury uzyskania zgody na inwestycje	14,1	8,5	11,0	2,3	12,6
problemy z zatrudnieniem pracowników	8,8	21,4	12,6	37,4	6,1
zerwane łańcuchy dostaw	11,1	29,4	19,6	7,0	2,0
wysoka inflacja	45,7	89,3	81,1	77,8	72,0
niejasne, niespójne i niestabilne przepisy prawne	19,3	55,6	40,2	22,7	14,1
niepewna sytuacja makroekonomiczna	51,5	65,6	45,5	26,8	32,2
niedostateczny popyt na produkty/ usługi oferowane przez firmę	20,4	14,2	11,0	6,8	10,1
firma nie odczuwa ograniczeń	14,0	0,0	0,0	5,4	4,4

W przypadku cytowania danych Głównego Urzędu Statystycznego prosimy o zamieszczenie informacji: „Źródło danych GUS”, a w przypadku publikowania obliczeń dokonanych na danych opublikowanych przez GUS prosimy o zamieszczenie informacji: „Opracowanie własne na podstawie danych GUS”.

Opracowanie merytoryczne:
Urząd Statystyczny w Zielonej Górze

Dyrektor Roman Fedak
Tel: 68 322 31 12

Rzeczposzechnianie:
Rzecznik Prasowy Prezesa GUS

Karolina Banaszek
Tel: 695 255 011

Wydział Współpracy z Mediami

Tel: 22 608 38 04

e-mail: obslugaprasowa@stat.gov.pl

 www.stat.gov.pl

 [@GUS_STAT](https://twitter.com/GUS_STAT)

 [@GlownyUrzadStatystyczny](https://www.facebook.com/GlownyUrzadStatystyczny)

 [gus_stat](https://www.instagram.com/gus_stat)

 [glownyurządstatystycznygus](https://www.youtube.com/glownyurządstatystycznygus)

 [glownyurządstatystyczny](https://www.linkedin.com/company/glownyurządstatystyczny)

Powiązane opracowania

[Koniunktura gospodarcza w przetwórstwie przemysłowym, budownictwie, handlu i usługach](#)

Informacje sygnałne – opinie formułowane przez jednostki z siedzibą w danym województwie dostępne na stronach Urzędów Statystycznych

[Infografika – Koniunktura gospodarcza w Polsce](#)

[Badanie koniunktury gospodarczej – zeszyt metodologiczny](#)

Temat dostępny w bazach danych

[Dziedzinowa Baza Wiedzy Koniunktura Gospodarcza](#)

[Bank Danych Makroekonomicznych \(BDM\)](#)

Ważniejsze pojęcia dostępne w słowniku

[Koniunktura gospodarcza](#)