

# Koniunktura gospodarcza, opinie formułowane przez jednostki z siedzibą w województwie LUBELSKIM – Styczeń 2022 r.

## Wpływ pandemii COVID-19 na koniunkturę – oceny i oczekiwania (Aneks)

31.01.2022 r.

Wskaźnik ogólnego klimatu koniunktury i jego składowe w ostatnich sześciu miesiącach

— wskaźnik ogólnego klimatu koniunktury  
— średnia długookresowa  
- - - poprawa [%]  
- - - pogorszenie [%]

→ -0,8

Wskaźnik ogólnego klimatu koniunktury gospodarczej w przetwórstwie przemysłowym

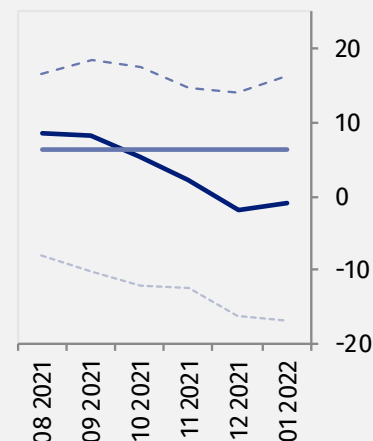
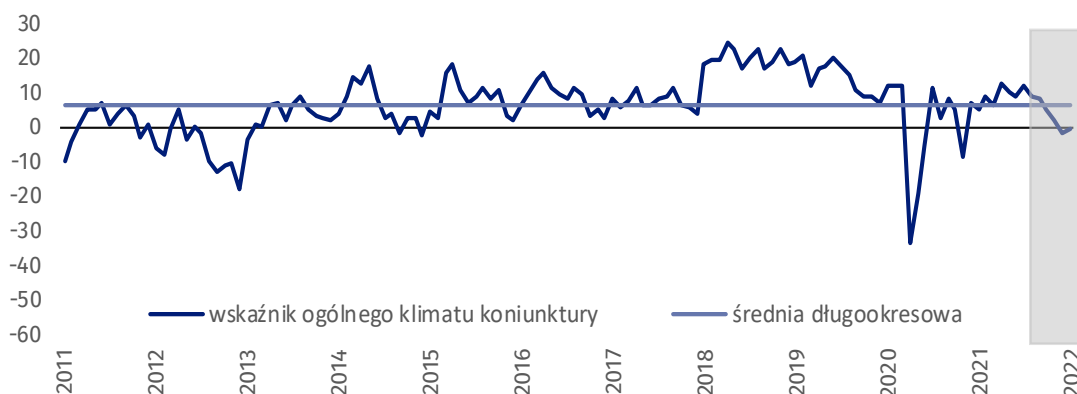
W większości badanych obszarów przedsiębiorcy w styczniu oceniają koniunkturę negatywnie. Jedynie w sekcji informacja i komunikacja wskaźnik ogólnego klimatu koniunktury jest dodatni. W większości obszarów oceny bieżące („diagnozy”) poprawiły się, natomiast oczekiwania („prognozy”) pogorszyły się.

Do badania za bieżący miesiąc – odpowiedzi udzielane w okresie od 1 do 10 stycznia – dołączono moduł pytań diagnozujący wpływ pandemii COVID-19 na koniunkturę gospodarczą (wyniki w Aneksie).



### Przetwórstwo przemysłowe (wykres 1)

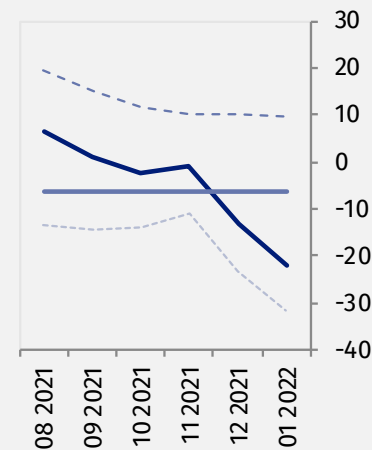
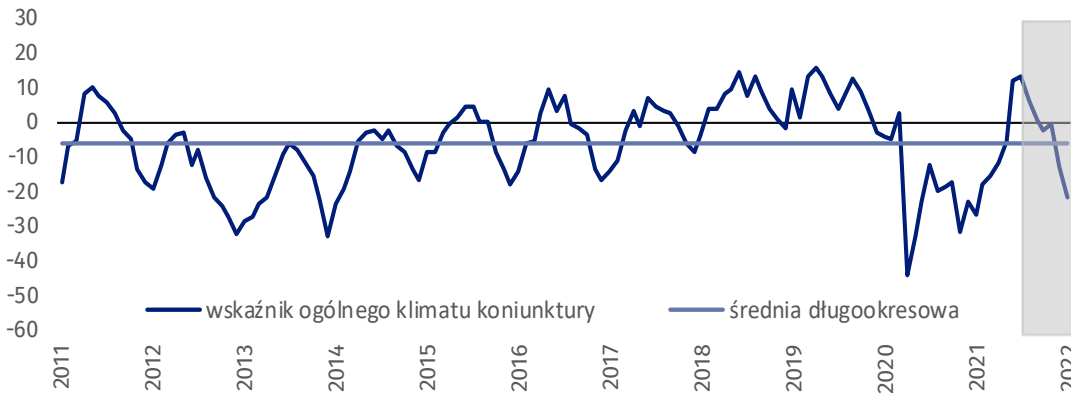
Wskaźnik ogólnego klimatu koniunktury kształtuje się na poziomie minus 0,8, tj. podobnym jak przed miesiącem (minus 2,0), ale niższym niż w styczniu ostatnich ośmiu lat.





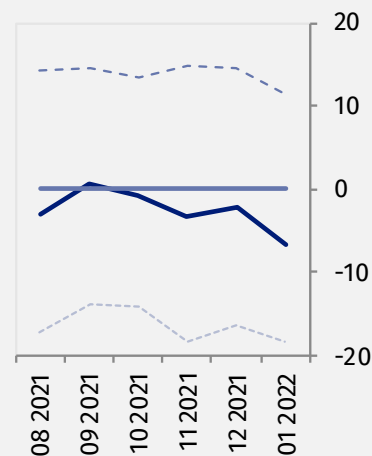
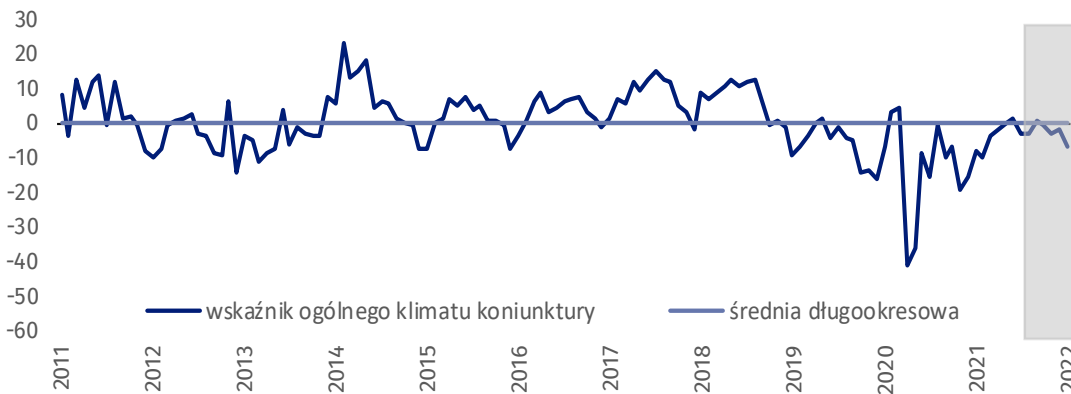
### Budownictwo (wykres 2)

W styczniu wskaźnik ogólnego klimatu koniunktury kształtuje się na poziomie minus 22,0, tj. niższym niż w grudniu (minus 13,4), ale wyższym niż w styczniu 2021 r.



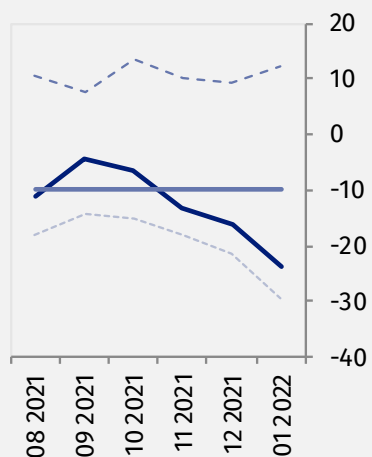
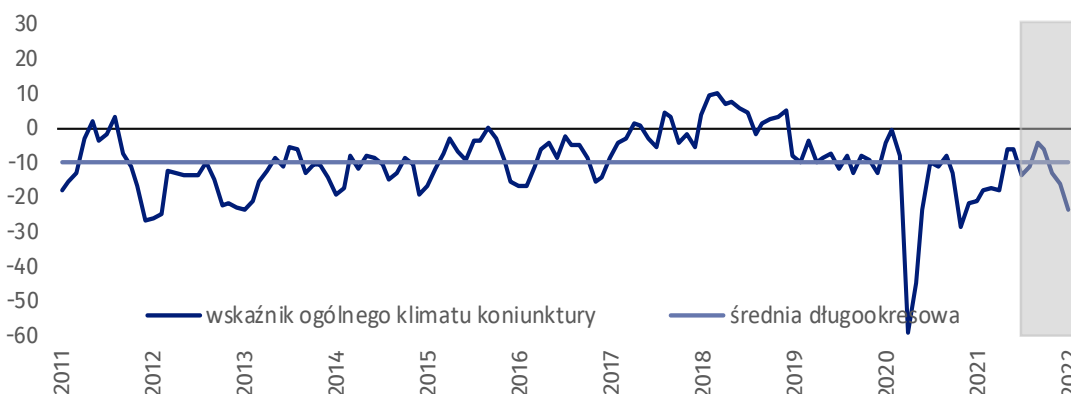
### Handel hurtowy (wykres 3)

W styczniu wskaźnik ogólnego klimatu koniunktury kształtuje się na poziomie minus 6,7, tj. niższym niż przed miesiącem (minus 2,1), ale podobnym jak w styczniu ostatnich dwóch lat.



### Handel detaliczny (wykres 4)

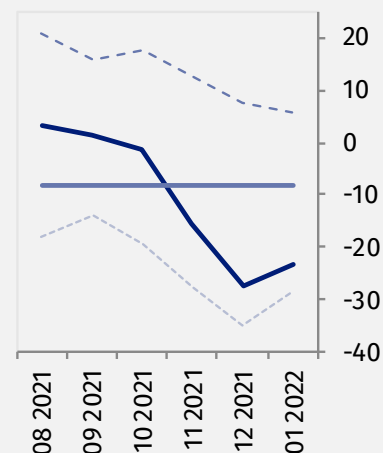
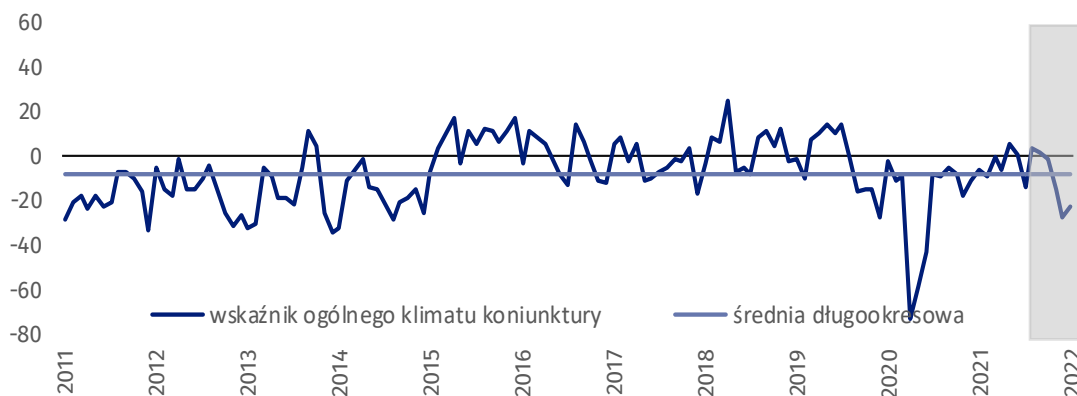
W bieżącym miesiącu wskaźnik ogólnego klimatu koniunktury kształtuje się na poziomie minus 23,6, tj. niższym niż w grudniu (minus 16,4) oraz niższym niż w styczniu ostatnich ośmiu lat. Od czterech miesięcy notowany jest spadek ocen w tym zakresie.





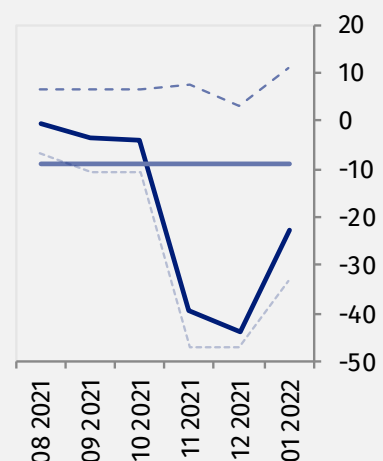
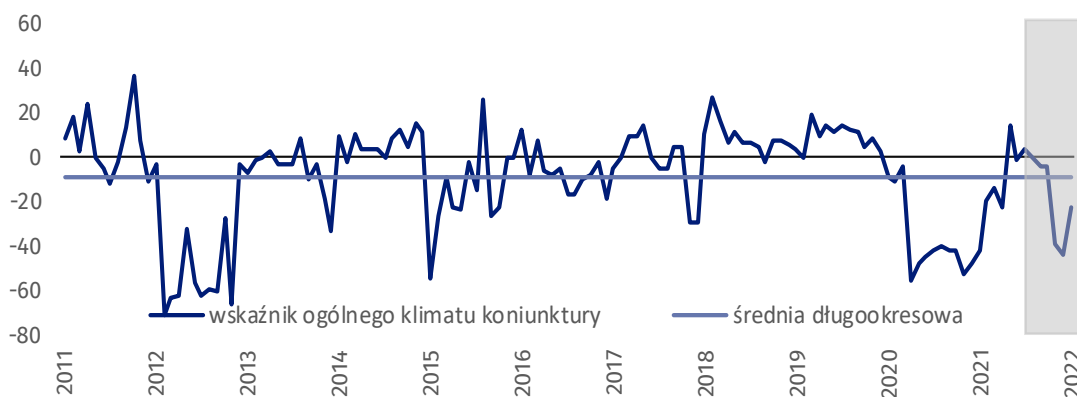
### Transport i gospodarka magazynowa (wykres 5)

W styczniu wskaźnik ogólnego klimatu koniunktury kształtuje się na poziomie minus 23,1, tj. wyższym niż przed miesiącem (minus 27,5), ale niższym niż w styczniu ostatnich siedmiu lat.



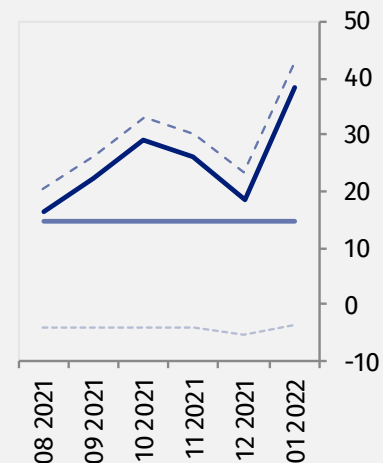
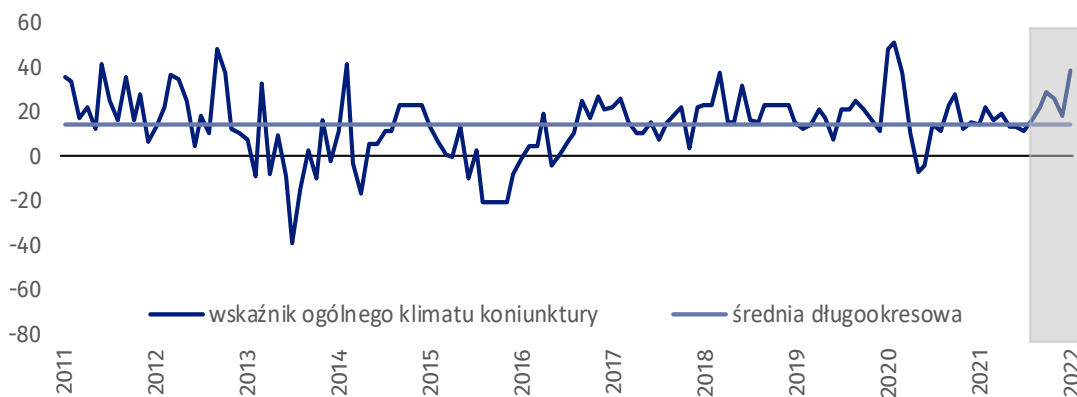
### Zakwaterowanie i gastronomia (wykres 6)

W bieżącym miesiącu wskaźnik ogólnego klimatu koniunktury kształtuje się na poziomie minus 22,5, tj. wyższym niż w grudniu (minus 43,9) oraz wyższym niż w styczniu ubiegłego roku.



### Informacja i komunikacja (wykres 7)

Wskaźnik ogólnego klimatu koniunktury kształtuje się na poziomie plus 38,4, tj. wyższym niż w grudniu (plus 18,4) oraz wyższym niż w analogicznym okresie poprzedniego roku.



Tablica 1. Wskaźniki ogólnego klimatu koniunktury według rodzaju działalności






WYSZCZEGÓLNIENIE		Analogiczny miesiąc ubiegłego roku	Ubiegły miesiąc	<b>Bieżący miesiąc</b>	Średnia długookresowa
<b>Przetwórstwo przemysłowe</b> 	wskaźnik ogólnego klimatu koniunktury	5,2	-2,0	<b>-0,8</b>	6,4
	składowa "diagnostyczna" wskaźnika	14,9	9,9	<b>7,7</b>	8,2
	składowa "prognostyczna" wskaźnika	-4,6	-13,9	<b>-9,3</b>	4,5
<b>Budownictwo</b> 	wskaźnik ogólnego klimatu koniunktury	-27,1	-13,4	<b>-22,0</b>	-6,3
	składowa "diagnostyczna" wskaźnika	-18,1	-0,8	<b>-15,7</b>	-6,6
	składowa "prognostyczna" wskaźnika	-36,1	-26,0	<b>-28,2</b>	-5,9
<b>Handel hurtowy</b> 	wskaźnik ogólnego klimatu koniunktury	-7,9	-2,1	<b>-6,7</b>	0,2
	składowa "diagnostyczna" wskaźnika	7,6	10,7	<b>12,8</b>	3,1
	składowa "prognostyczna" wskaźnika	-23,4	-14,8	<b>-26,2</b>	-2,8
<b>Handel detaliczny</b> 	wskaźnik ogólnego klimatu koniunktury	-21,0	-16,4	<b>-23,6</b>	-9,9
	składowa "diagnostyczna" wskaźnika	-10,6	-8,2	<b>-5,2</b>	-7,8
	składowa "prognostyczna" wskaźnika	-31,3	-24,6	<b>-41,9</b>	-12,0
<b>Transport i gospodarka magazynowa</b> 	wskaźnik ogólnego klimatu koniunktury	-6,5	-27,5	<b>-23,1</b>	-8,0
	składowa "diagnostyczna" wskaźnika	-9,6	-15,8	<b>-13,7</b>	-9,0
	składowa "prognostyczna" wskaźnika	-3,3	-39,1	<b>-32,5</b>	-6,9
<b>Zakwaterowanie i gastronomia</b> 	wskaźnik ogólnego klimatu koniunktury	-41,9	-43,9	<b>-22,5</b>	-8,9
	składowa "diagnostyczna" wskaźnika	-27,5	-31,5	<b>14,5</b>	-9,0
	składowa "prognostyczna" wskaźnika	-56,2	-56,2	<b>-59,4</b>	-8,8
<b>Informacja i komunikacja</b> 	wskaźnik ogólnego klimatu koniunktury	14,1	18,4	<b>38,4</b>	14,6
	składowa "diagnostyczna" wskaźnika	23,6	34,2	<b>71,0</b>	24,4
	składowa "prognostyczna" wskaźnika	4,5	2,6	<b>5,8</b>	4,7

# Aneks

## Wpływ pandemii COVID-19 na koniunkturę – oceny i oczekiwania

Badanie zostało przeprowadzone w dniach od 1 do 10 stycznia 2022 r. na próbie jednostek przemysłowych, budowlanych, handlowych i usługowych. W przeciwieństwie do podstawowego badania koniunktury, odpowiedzi na dodatkowy blok pytań były udzielane na zasadzie dobrowolności. W pytaniach 1, 4 i 5 zaprezentowany jest procent odpowiedzi respondentów na dany wariant, w pytaniach 2, 3 i 6 – średnia z wartości udzielonych odpowiedzi. Dane zostały zagregowane zgodnie z metodologią agregacji (ważenia) stosowaną standardowo w badaniu koniunktury gospodarczej

**Tablica 2. Wyniki badania dot. wpływu pandemii COVID-19 na koniunkturę**

Pytania	 Przetwórstwo przemysłowe	 Budownictwo	 Handel hurtowy	 Handel detaliczny	 Usługi
<b>1. Negatywne skutki pandemii koronawirusa i jej konsekwencje dla prowadzonej przez Państwa firmę działalności gospodarczej będą w bieżącym miesiącu:</b>					
nieznaczne	79,2	63,7	69,0	68,4	40,6
poważne	11,1	15,3	8,5	17,0	45,6
zagrożające stabilności firmy	0,0	12,5	11,6	8,7	9,2
brak negatywnych skutków	9,7	8,5	10,9	5,9	4,6
<b>2. Proszę podać szacunkowo, jaki procent pracowników Państwa firmy (niezależnie od rodzaju umowy: o pracę, cywilnoprawną, pracowników samozatrudnionych, stażystów, agentów itp.) obejmie w bieżącym miesiącu każda z poniższych sytuacji:</b>					
praca zdalna i zbliżone formy pracy	4,5	0,8	1,1	1,5	4,1
nieplanowane nieobecności z tytułu urlopów, opieki nad dziećmi, członkami rodziny	3,0	9,0	3,6	5,8	8,1
brak pracowników z uwagi na kwarantannę lub inne ograniczenia	3,7	8,5	11,6	4,4	4,3
<b>3. Jaka będzie w bieżącym miesiącu szacunkowa (w procentach) zmiana zamówień na półprodukty, surowce, towary lub usługi itp. składanych w Państwa firmie przez klientów? Niezależnie od przyczyny zmiany i w porównaniu do sytuacji gdyby nie było pandemii:</b>					
zmiana [%]	-1,7	-14,1	-9,4	-5,9	-18,0
<b>4. Jeżeli bieżące działania i ograniczenia powzięte w celu zwalczania koronawirusa przez władze państwowe w Polsce (ale także wynikające z działań i innych krajów, np. w zakresie ruchu granicznego) funkcjonujące w momencie wypełniania ankiety utrzymywałyby się przez dłuższy czas, ile miesięcy Państwa przedsiębiorstwo byłoby w stanie przetrwać?</b>					
mniej niż 1 miesiąc	2,4	0,0	6,2	0,9	3,1
około 1 miesiąca	8,7	8,0	6,9	8,7	0,0
2 - 3 miesiące	23,7	37,5	24,0	17,4	12,2
4 - 6 miesięcy	10,3	22,9	15,5	14,1	34,9
powyżej 6 miesięcy	54,9	31,6	47,4	58,9	49,8
<b>5. Jakie są Państwa aktualne przewidywania, co do poziomu inwestycji Państwa firmy w 2022 r. w odniesieniu do inwestycji zrealizowanych w 2021 r.?</b>					
spadek poziomu inwestycji	15,5	8,8	21,3	16,4	39,5
utrzymanie poziomu inwestycji	63,6	91,2	70,2	80,4	39,3
wzrost poziomu inwestycji	20,9	0,0	8,5	3,2	21,2
<b>6. Jaka będzie w bieżącym miesiącu, w relacji do poprzedniego miesiąca, szacunkowa (w procentach) zmiana poziomu zatrudnienia w Państwa firmie?</b>					
zmiana [%]	1,1	-1,7	-1,5	-0,4	-3,5

W przypadku cytowania danych Głównego Urzędu Statystycznego prosimy o zamieszczenie informacji: „Źródło danych GUS”, a w przypadku publikowania obliczeń dokonanych na danych opublikowanych przez GUS prosimy o zamieszczenie informacji: „Opracowanie własne na podstawie danych GUS”.

Opracowanie merytoryczne:  
**Urząd Statystyczny w Zielonej Górze**  
**Dyrektor Roman Fedak**  
Tel: 68 322 31 12

Rozpowszechnianie:  
**Rzecznik Prasowy Prezesa GUS**  
**Karolina Banaszek**  
Tel: 695 255 011

#### **Wydział Współpracy z Mediami**

Tel: 22 608 34 91, 22 608 38 04

**e-mail: [obslugaprasowa@stat.gov.pl](mailto:obslugaprasowa@stat.gov.pl)**



[www.stat.gov.pl](http://www.stat.gov.pl)



[@GUS\\_STAT](https://twitter.com/GUS_STAT)



[@GlownyUrzadStatystyczny](https://www.facebook.com/GlownyUrzadStatystyczny)

#### **Powiązane opracowania**

[Koniunktura gospodarcza w przetwórstwie przemysłowym, budownictwie, handlu i usługach 2000 – 2020](#)

Informacje sygnałne – opinie formułowane przez jednostki z siedzibą w danym województwie dostępne na stronach Urzędów Statystycznych

[Infografika – Koniunktura gospodarcza w Polsce](#)

[Badanie koniunktury gospodarczej – zeszyt metodologiczny](#)

#### **Temat dostępny w bazach danych**

[Dziedzinowa Baza Wiedzy Koniunktura Gospodarcza](#)

[Bank Danych Makroekonomicznych \(BDM\)](#)

#### **Ważniejsze pojęcia dostępne w słowniku**

[Koniunktura gospodarcza](#)



*Niniejszy dokument został sporządzony przy finansowej pomocy Unii Europejskiej. Poglądy w nim prezentowane są poglądami Głównego Urzędu Statystycznego, a zatem nie mogą być w żadnym wypadku uznawane za odzwierciedlenie oficjalnej opinii Komisji Europejskiej.*

