



**URZĄD STATYSTYCZNY
W LUBLINIE**

90
lat
1918-2008

**Informacje i opracowania
statystyczne**

**ROLNICTWO
W WOJEWÓDZTWIE LUBELSKIM
W 2007 R.**



Lublin, maj 2008



URZĄD STATYSTYCZNY W LUBLINIE

INFORMACJE I OPRACOWANIA
STATYSTYCZNE

**ROLNICTWO
W WOJEWÓDZTWIE LUBELSKIM
W 2007 R.**

ISSN 1895-6009

LUBLIN MAJ 2008

ZESPÓŁ REDAKCYJNY

PRZEWODNICZĄCY

Kazimierz Tucki

CZŁONKOWIE

Andrzej Dejneki
Waldemar Dymek
Jerzy Greszta
Elżbieta Łoś
Andrzej Matacz
Andrzej Miszczuk
Paweł Wroński
Wojciech Żuchowski

**Publikację opracowano w Wydziale Analiz
przy współpracy Wydziału Statystyki
Gospodarczej**

*Projekt okładki, wykresy i skład komputerowy
Sławomir Dziaduch*

PRZEDMOWA

„Rolnictwo w województwie lubelskim w 2007 r.” zakresem informacji nawiązuje do opracowań wydawanych przez nasz Urząd w poprzednich latach. Składa się z części metodycznej, analitycznej i tabelarycznej.

W publikacji zamieszczone zostały dane dotyczące: użytkowania ziemi, produkcji rolniczej, skupu i cen produktów rolnych oraz środków produkcji w rolnictwie. Zakres opracowania wzbogacono informacjami o liczbie gospodarstw rolnych i ich strukturze w 2007 r. oraz występujących zmianach do 2002 r.

W uwagach metodycznych przybliżono czytelnikom szczegółowe definicje i objaśniono pojęcia występujące w opracowaniu.

Część analityczna oraz tablice przeglądowe zawierają dane wojewódzkie w retrospekcji od 2003 roku, natomiast tablice szczegółowe ujmują dane za 2007 r. W ujęciu miesięcznym opublikowano ceny wolnorynkowe i relacje cen produktów rolnych, co pozwala na śledzenie sezonowych zmian koniunktury w rolnictwie. Wybrane informacje zaprezentowano według sektorów własności.

Uzupełnieniem formy tekstowej i tabelarycznej są wykresy podkreślające specyficzne cechy i zaobserwowane prawidłowości zachodzące w procesie wytwarzania żywności i jej zagospodarowania.

Publikacja zawiera dane najistotniejsze dla scharakteryzowania przedstawionego w tytule tematu. Bardziej szczegółowe informacje dostępne są w Urzędzie Statystycznym w postaci tabulogramów wynikowych oraz w formie elektronicznej.

Zachęcam odbiorców informacji statystycznych do zaznajomienia się z opracowaniem sygnałnym pt. „Wyniki badania struktury gospodarstw rolnych w województwie lubelskim w 2007 r.” zamieszczonym w Internecie na stronie naszego Urzędu. W wydawnictwie tym w obszernej części analitycznej na podstawie spisów rolniczych, w sposób szczegółowy wykazane zostały zmiany liczby gospodarstw, powierzchni zasiewów, stada zwierząt, wyposażenia gospodarstw w ciągniki rolnicze, wielkości nawożenia chemicznego i organicznego oraz liczby pracujących w rolnictwie w zależności od wielkości powierzchni użytków rolnych w gospodarstwach rolnych. Poza wymienionymi zagadnieniami podano liczbę gospodarstw według typów rolniczych. Załączono również szczegółowy zestaw tablic statystycznych z danymi charakteryzującymi gospodarstwa rolne w 2007 r.

Mam nadzieję, że trafiające do Państwa rąk wydawnictwa będą przydatnym źródłem wiedzy o stanie i kierunkach zmian w rolnictwie w województwie lubelskim.

Dyrektor
Urzędu Statystycznego
w Lublinie

Kazimierz Tucki

Lublin, maj 2008 r.

PREFACE

“Agriculture in lubelskie voivodship in 2007” refers to compilations published by our Office in previous years as to the scope of information. It consists of methodical and analytical notes as well as statistical tables.

Data concerning land use, agricultural production, procurement and procurement prices of agricultural products as well as production facilities in agriculture are included. The scope of the compilation was enriched by information on number and structure of agricultural farms in 2007 in relation to 2002.

Detailed definitions and concepts put in the publication were explained in methodical notes

Analytical notes and review tables include voivodship data in retrospection from 2003, detailed tables present data for 2007. Marketplace prices and relations of agricultural products were presented by months. It allows following seasonal changes in agricultural conjuncture. Selected information was published by sectors of ownership.

The charts are the completion of textual and tabular form. They emphasize specific features and observed regularities occurring in process of production and management of food.

The publication includes the most important data for characterizing the subject presented in the title. More detailed information is available in Statistical Office in the form of result tables as well as in electronic form.

I encourage the statistical information users to acquaint with current information entitled “The research results of structure of agricultural farms in lubelskie voivodship in 2007” placed on our Office web site. The publication includes detailed analysis of changes in number of farms, sown area, livestock, agricultural tractors in farms, consumption of fertilizers and number of employed persons working in agriculture in relation to agricultural land area. Apart from mentioned issues, there is the number of farms by agricultural farms. Detailed set of statistical tables characterizing agricultural farms in 2007 is also included.

I hope, that presented publications will be useful source of knowledge about condition and directions of changes in agriculture in lubelskie voivodship.

*Director
of Statistical Office
in Lublin*

Kazimierz Tucki

Lublin, May 2008

SPIS TREŚCI

TABLE OF CONTENTS

		Str. <i>Page</i>
Przedmowa.....	<i>Preface</i>	3-4
Uwagi metodyczne.....	<i>Methodical notes</i>	8
Część analityczna.....	<i>Analytical notes</i>	13

		Tabl. <i>Table</i>	Str. <i>Page</i>
TABLICE	TABLES		
WAŻNIEJSZE DANE WOJEWÓDZKIE NA TLE KRAJU	<i>MAJOR DATA ON VOIVODSHIP ON THE BACKGROUND O THE COUNTRY</i>		
Użytkowanie gruntów.....	<i>Land use</i>	1	31
Produkcja roślinna	<i>Crop production</i>	2	31
Pogłowie zwierząt gospodarskich.....	<i>Livestock</i>	3	34
Produkcja żywca rzeźnego i produktów po- chodzenia zwierzęcego	<i>Production of animals for slaughter and products of animals origin</i>	4	34
Skup ważniejszych produktów rolnych.....	<i>Procurement of major agricultural prod- ucts</i>	5	35
Ceny skupu ważniejszych produktów rol- nych.....	<i>Procurement prices of major agricultural products</i>	6	37
Środki produkcji w rolnictwie	<i>Production facilities in agriculture</i>	7	37
 DANE WOJEWÓDZKIE	 <i>VOIVODSHIP DATA</i>		
Struktura produkcji rolniczej w 2006 r.	<i>Structure of agricultural output in 2006</i>	8	38
Struktura globalnej produkcji rolniczej w 2006 r.	<i>Structure of gross agricultural output in 2006</i>	9	38
Użytkowanie gruntów w 2007 r.	<i>Land use in 2007</i>	10	39
Powierzchnia zasiewów podstawowych upraw w 2007 r.	<i>Sown area of main crops in 2007</i>	11	40
Plony podstawowych upraw w 2007 r.	<i>Yields of main crops in 2007</i>	12	42
Zbiory podstawowych upraw w 2007 r.	<i>Production of main crops in 2007</i>	13	43

		Tabl. <i>Table</i>	Str. <i>Page</i>
Powierzchnia, plony i zbiory warzyw grun- towych w 2007 r.....	<i>Area, yields and production of ground vegetables in 2007</i>	14	44
Powierzchnia uprawy drzew, krzewów owo- cowych oraz plantacji jagodowych, plony i zbiory owoców w 2007 r.....	<i>Cultivated area of fruit trees, berry planta- tions, yields and production of fruit in 2007</i>	15	45
Powierzchnia, plony i zbiory siana z łąk trwałych w 2007 r.	<i>Area, yields and production of hay from permanent meadows in 2007</i>	16	46
Użytkowanie łąk trwałych w 2007 r.....	<i>Use of permanent meadows in 2007</i>	17	47
Zbiory zielonek w 2007 r.....	<i>Production of feed in 2007.....</i>	18	47
Zbiory pasz dodatkowych w 2007 r.....	<i>Production of supplementary feed in 2007 ...</i>	19	47
Pasze soczyste według sposobu skarmiania w 2007 r.	<i>Succulent feed by way of feeding in 2007</i>	20	48
Powierzchnia paszowa w 2007 r.....	<i>Feed area in 2007</i>	21	48
Zwierzęta gospodarskie w 2007 r.....	<i>Livestock in 2007</i>	22	49
Drób w 2007 r.....	<i>Poultry in 2007</i>	23	51
Produkcja żywca rzeźnego w 2006 r.	<i>Production of animals for slaughter in 2006</i>	24	51
Produkcja mięsa i podrobów w wadze żywej w 2006 r.	<i>Production of meat and pluck in live weight in 2006</i>	25	51
Produkcja mięsa i podrobów w wadze po- ubojowej cieplej w 2006 r.....	<i>Production of meat and pluck in post- slaughter weight in 2006</i>	26	52
Produkcja mleka, jaj i wełny w 2006 r.	<i>Production of milk, eggs and wool in 2006 ..</i>	27	52
Wartość skupu produktów rolnych według sektorów i form własności w 2007 r.	<i>Procurement value of agricultural prod- ucts by sectors and forms of ownership in 2007</i>	28	53
Wartość skupu ważniejszych produktów rolnych w 2007 r.	<i>Procurement value of main agricultural products in 2007</i>	29	53
Skup ważniejszych produktów rolnych w 2007 r.	<i>Procurement of main agricultural products in 2007</i>	30	54
Przeciętne ceny uzyskiwane przez rolników w transakcjach wolnorynkowych według miesiący w 2007 r.	<i>Average prices received by farmers on marketplaces by months in 2007.....</i>	31	56
Przeciętne ceny skupu ważniejszych produk- tów rolnych w 2007 r.	<i>Average procurement prices of main agri- cultural products in 2007.....</i>	32	56
Relacje cen w rolnictwie według miesięcy w 2007 r.	<i>Relations of prices in agriculture by months in 2007.....</i>	33	57
Ciągniki rolnicze w 2007 r.	<i>Tractors in agriculture in 2007.....</i>	34	57
Zasoby siły pociągowej w rolnictwie w 2007 r.	<i>Draft force resources in agriculture in 2007</i>	35	57
Melioracje	<i>Meliorations.....</i>	36	58

		Tabl. Table	Str. Page
Zużycie nawozów sztucznych i wapniowych w przeliczeniu na czysty składnik według sektorów i form własności w roku gospodarczym 2006/2007.....	<i>Consumption of fertilizers in terms of pure ingredient by sectors and forms of ownership in 2006/2007 farming year</i>	37	60
Zużycie nawozów sztucznych i wapniowych w przeliczeniu na czysty składnik na 1 ha użytków rolnych w roku gospodarczym 2006/2007.....	<i>Consumption of fertilizers in terms of pure ingredient per 1 ha of agricultural land in farming years.....</i>	38	60
Charakterystyka gospodarstw rolnych w 2007 r.	<i>Characteristic of agricultural farms in 2007</i>	39	61
Gospodarstwa rolne prowadzące działalność rolniczą według typów rolniczych	<i>Agricultural farms conducting agricultural activity by agricultural types</i>	40	64

WYKRESY	CHARTS		Str. Page
Użytkowanie gruntów w województwie lubelskim w 2007 r.....	<i>Land use in lubelskie voivodship in 2007</i>		15
Powierzchnia zasiewów (zasadzeń) wybranych upraw	<i>Sown (planted) area of selected crops</i>		17
Plony i zbiory zbóż podstawowych	<i>Yields and production of basic cereals</i>		18
Struktura zbiorów owoców z krzewów i plantacji jagodowych	<i>Structure of production of berry plantations</i>		21
Pogłowie zwierząt gospodarskich.....	<i>Livestock</i>		22
Pogłowie trzody chlewnej i loch.....	<i>Pigs and sows livestock.....</i>		24
Udział skupu zbóż w ich ogólnej produkcji...	<i>Share of cereals procurement in their total production.....</i>		25
Przeciętne ceny skupu i wolnorynkowe	<i>Average procurement and marketplace prices</i>		26
Zużycie nawozów sztucznych i wapniowych w przeliczeniu na czysty składnik na 1 ha użytków rolnych w latach gospodarczych ...	<i>Consumption of fertilizers in terms of pure ingredient per 1 ha of agricultural land in farming years.....</i>		27

UWAGI METODYCZNE

Dane opracowano na podstawie sprawozdawczości, badań reprezentacyjnych i spisów rolniczych oraz szacunków produkcji upraw rolnych i ogrodniczych uzyskanych w oparciu o oceny i ekspertyzy terenowych rzeczoznawców GUS. Ujęto je w dwóch sektorach własności, tj. publicznym i prywatnym.

W **sektorze publicznym** podstawowymi formami własności są: gospodarstwa własności państwowej (Skarbu Państwa i państwowych osób prawnych), gospodarstwa będące własnością samorządową (gmin) oraz gospodarstwa stanowiące własność mieszaną, zaś w **sektorze prywatnym**: własność prywatna krajowa (gospodarstwa indywidualne, gospodarstwa spółdzielcze i spółki prywatne), własność zagraniczna i własność mieszana.

Gospodarstwo rolne oznacza grunty rolne wraz z gruntami leśnymi, budynkami i ich częściami, urządzeniami i inwentarzem, jeśli stanowią lub mogą stanowić zorganizowaną całość gospodarczą wraz z prawami i obowiązkami związanymi z jego prowadzeniem.

Gospodarstwa o powierzchni użytków rolnych od 0,10 ha będące własnością lub znajdujące się w użytkowaniu osoby fizycznej lub grupy osób określa się jako **gospodarstwa indywidualne**. Zalicza się do nich również działki służbowe, działki i ogrody przydomowe oraz właściciele zwierząt gospodarskich nieposiadających użytków rolnych.

Dane o użytkowaniu gruntów przedstawiono **wg granic administracyjnych** – grunty położone w obrębie danej jednostki administracyjnej (gmina, województwo) oraz **wg siedziby użytkownika** – gmina (województwo) zamieszkania użytkownika.

Do ogólnej powierzchni gruntów gospodarstwa zaliczono wszystkie bez wyjątku grunty wchodzące w skład gospodarstwa, a więc wszystkie grunty użytkowane rolniczo (grunty orne, sady, łąki i pastwiska), będące w dobrej kulturze rolnej oraz pozostałe użytki rolne, a także wszystkie związane z nimi grunty użytkowane nierolniczo, jak lasy i grunty leśne oraz pozostałe grunty niezależnie od tytułu władania (własne, dzierżawione na zasadzie umowy i bezumownie, użytkowane z innego tytułu).

Do użytków rolnych zalicza się:

– użytki rolne utrzymywane w dobrej kulturze rolnej : grunty orne, sady, łąki trwałe i pastwiska trwałe, będące w dobrej kulturze rolnej;

– użytki rolne pozostałe (bez podziału na rodzaje), tj. użytki rolne obecnie nieużytkowane i nie będące w dobrej kulturze rolnej (uprzednio użytkowane jako tereny rolnicze, a obecnie ze względów ekonomicznych, społecznych i innych niewykorzystywane już rolniczo, ale w razie zmiany decyzji można je przywrócić do produkcji rolniczej przy wykorzystaniu zasobów gospodarstwa).

Użytki rolne w dobrej kulturze rolnej - utrzymywane zgodnie z normami to grunty rolne spełniające wymogi zawarte w Rozporządzeniu Ministra Rolnictwa i Rozwoju Wsi z dnia 12 marca 2007 r. w sprawie minimalnych norm.

Grunty orne to grunty w uprawie, tj. pod zasiewami (z ogrodami przydomowymi) oraz ugory. Za grunty orne w uprawie uważa się grunty zasiane lub zasadzone ziemiopłodami rolnymi lub ogrodniczymi, plantacje wikliny i chmielu, powierzchnie szklarni, inspektów, tuneli, namiotów foliowych oraz powierzchnię mniejszą od 0,10 ha zasadzoną drzewami lub krzewami owocowymi.

Ugory to powierzchnie gruntów ornych, które w danym roku nie były użytkowane rolniczo, ale utrzymywane były według zasad dobrej kultury rolnej.

Do **sadów** zalicza się grunty o powierzchni nie mniejszej niż 0,10 ha (utrzymane w dobrej kulturze) zasadzone drzewami lub krzewami owocowymi o zwartym nasadzeniu (również maliny, winorośl i leszczynę) oraz szkółkami drzew i krzewów owocowych. Pod pojęciem „zwarte nasadzenie” należy rozumieć obsadę przynajmniej 10 drzew na 10 arach.

Łąki i pastwiska trwale to grunty pokryte trwale trawami, nie zalicza się tu gruntów ornych obsianych trawami w ramach płodozmianu.

Lasy i grunty leśne obejmują powierzchnie zalesione oraz powierzchnie przejściowo pozabwione drzewostanu.

Dane o powierzchni użytków rolnych ogółem oraz według rodzajów użytków podano z wyłączeniem gruntów niestanowiących gospodarstw.

Globalna produkcja rolnicza obejmuje:

- **produkcję roślinną**, tj. surowe (nieprzetworzone) produkty roślinne (zbiory danego roku),
- **produkcję zwierzęcą**, tj. produkcję żywca rzeźnego oraz surowych (nieprzetworzonych) produktów pochodzenia zwierzęcego i przyrost pogłowia zwierząt gospodarskich (stada podstawowego i obrotowego), do którego zaliczamy bydło, trzodę chlewną, owce, konie i drób.

Przy ustalaniu produkcji rolniczej w cenach stałych (jednakowych dla wszystkich województw) przyjęto średnie krajowe ceny bieżące z roku poprzedzającego rok badany (dla sprzedaży targowiskowej – ceny uzyskiwane przez rolników na targowiskach, dla pozostałych elementów produkcji – średnie ceny skupu) z wyjątkiem ziemniaków, warzyw i owoców, w przypadku których przyjmuje się średnie ceny z dwóch kolejnych lat, tj. z roku poprzedzającego rok badany i z roku badanego.

Towarowa produkcja rolnicza stanowi sumę sprzedaży produktów rolnych do skupu i na targowiskach oraz dopłat bezpośrednich Agencji Rynku Rolnego do cen skupu pszenicy i żyta prowadzonego w ramach działań interwencyjnych.

Końcowa produkcja rolnicza jest sumą wartości produkcji towarowej, spożycia naturalnego produktów rolnych pochodzących z własnej produkcji, przyrostu zapasów produktów roślinnych i zwierzęcych oraz przyrostu pogłowia zwierząt gospodarskich. Produkcja końcowa, w odróżnieniu od produkcji globalnej, nie obejmuje tych produktów pochodzących z własnej produkcji, które zostały zużyte na cele produkcyjne, np. pasz, materiału siewnego, obornika.

Wielkość produkcji roślinnej obliczono na podstawie:

- wyników czerwcowych badań reprezentacyjnych (w 2002 r. – wyniki Powszechnego Spisu Rolnego) w zakresie powierzchni zasiewów,
- ocen i ekspertyz gminnych rzeczoznawców rolnych – w zakresie plonów i zbiorów,
- sprawozdań statystycznych z gospodarstw państwowych, spółdzielczych i spółek z udziałem mienia sektora publicznego i prywatnego.

Plon – ilość jednostek wagowych (dt) danego ziemiopłodu zebranego z jednostki powierzchni (ha).

W szacunkach plonów obowiązuje zasada obliczania plonów przeciętnych, jako średnich ważonych. Uwzględniane są przy tym powierzchnie, z których uzyskano wysokie, jak też i niskie plony oraz powierzchnie, z których plonów nie zebrano.

Dane o **powierzchni zasiewów** dotyczą poszczególnych ziemiopłodów uprawianych w plonie głównym.

Zboża:

- zboża podstawowe: pszenica, żyto, jęczmień, owies i pszenżyto,
- mieszanki zbożowe na ziarno,
- kukurydza na ziarno,
- gryka, proso i pozostałe zbożowe.

Strączkowe na ziarno:

- jadalne (groch, fasola, bób i inne),
- pastewne (peluszkę, wyka, bobik, łubin i inne).

Do **upraw przemysłowych** zalicza się: buraki cukrowe, uprawy roślin oleistych (rzepaku, soi, lnu oleistego, słonecznika, oraz innych, np. maku i gorczycy na zbiór ziarna), włóknistych (lnu i konopi) i innych przemysłowych (tj. tytoniu, chmielu).

Uprawy **pastewne** obejmują:

- okopowe (buraki, marchew i kapusta pastewna oraz brukiew, rzepa i inne),
- motylkowe drobnonasienne oraz inne pastewne i trawy (koniczyny, lucerny, esparceta, seradela, komonica, nostryk i inne),
- kukurydzę na paszę,
- strączkowe pastewne na paszę.

Pozostałe uprawy to: warzywa, truskawki, uprawy na zielony nawóz, wysadki okopowych oraz inne np. wiklina, zioła.

Za **jednostkę zbożową** przyjmuje się przeciętną wartość energetyczną i białkową 100 kg zbóż. Do przeliczeń produkcji na jednostki zbożowe zastosowano następujące współczynniki: zboża – 1,00; strączkowe na ziarno – 1,20; ziemniaki – 0,25; buraki cukrowe – 0,25; rzepak i rzepik – 2,00; len i konopie (słoma nieodziarniona) – 1,00; tytoń – 2,00; chmiel – 6,00; pozostałe przemysłowe – 2,50; okopowe pastewne – 0,12; strączkowe na paszę – 0,10; motylkowe, inne pastewne i trawy na paszę – 0,10; kukurydza na paszę – 0,10; warzywa gruntowe – 0,20; truskawki – 0,35; uprawy na nasiona – 4,00; owoce – 0,35; siano z łąk trwałych – 0,40; zielonka z pastwisk trwałych – 0,10.

Dane o **pogłowie zwierząt gospodarskich** opracowano na podstawie sprawozdawczości statystycznej z gospodarstw państwowych, spółdzielczych i spółek z udziałem sektora publicznego i prywatnego oraz wyników badań reprezentacyjnych w gospodarstwach indywidualnych przeprowadzonych w przypadku trzody chlewnej w lipcu oraz bydła, owiec i koni w czerwcu.

Sztuka duża jest to wielkość umowna, określająca zwierzę o ciężarze 500 kg. Uśrednione współczynniki przeliczeniowe na 1 sztukę dużą wynoszą: dla bydła 0,80, trzody chlewnej 0,15, owiec 0,08, koni 1,00.

Dane o produkcji **żywca rzeźnego** dotyczą skupu zwierząt rzeźnych (pomniejszonego o zwierzęta wyselekcjonowane do dalszego chowu), sprzedaży targowiskowej oraz uboju z przeznaczeniem na spożycie. Produkcję żywca rzeźnego podaje się:

- „w wadze żywej”, tj. według wagi zwierząt rzeźnych przed ubojem,
- „w wadze poubojowej ciepłej” (wbc), tj. w przeliczeniu na mięso (masę mięsno-kostną) łącznie z tłuszczami i podrobami za pomocą współczynników określających poubojową wydajność poszczególnych gatunków zwierząt.

Produkcja żywca rzeźnego liczona jest dla roku poprzedzającego rok badany.

Dane o produkcji i skupie **mleka i jaj** dotyczą: mleka krowiego i jaj kurzych konsumpcyjnych i wylęgowych.

Skup produktów rolnych dotyczy ilości i wartości produktów rolnych (roślinnych i zwierzęcych) skupionych przez podmioty gospodarcze bezpośrednio od producentów.

Ceny skupu są cenami przeciętnymi obliczonymi jako iloraz wartości i ilości poszczególnych produktów rolnych skupionych w danym okresie przez podmioty gospodarcze prowadzące skup bezpośrednio od producentów.

Źródłem informacji o **cenach produktów rolnych uzyskiwanych przez rolników na targowiskach** są wyniki badań prowadzonych przez ankietatorów US.

Jako jednostkę **siły pociągowej** w rolnictwie przyjęto 1 konia roboczego. W danych o zasobach **żywej siły pociągowej** wykazano konie robocze, tj. konie 3-letnie i starsze według stanu w czerwcu. Przeliczeń **mechanicznej siły pociągowej** dokonano, przyjmując jako jednostkę siły pociągowej moc ciągnika na zaczepie 2,2 kW.

Lata gospodarcze obejmują okres od 1 VII do 30 VI (np. rok gospodarczy 2006/2007 oznacza okres od 1 VII 2006 r. do 30 VI 2007 r.).

Do **działalności rolniczej** zaliczamy działalność związaną z uprawą roślin oraz chowem i hodowlą zwierząt, która obejmuje: wszystkie uprawy rolne, warzywnictwo i ogrodnictwo, szkółkarstwo, hodowlę i nasiennictwo roślin rolniczych i ogrodniczych, chów i hodowlę zwierząt (bydła, owiec, kóz, koni, trzody chlewnej, drobiu, pszczół, królików, zwierząt łownych utrzymywanych na rzeź itp.), produkcję surowych nieprzetworzonych produktów zwierzęcych (mleka, jaj konsumpcyjnych i wylęgowych, wełny, miodu itp.) oraz działalność polegającą na utrzymaniu gruntów rolnych już niewykorzystanych.

stwywanych do celów produkcyjnych według zasad dobrej kultury rolnej przy zachowaniu wymogów ochrony środowiska (zgodnie z normami).

Za **działalność gospodarczą inną niż rolnicza** przyjęto tylko taką działalność gospodarczą, która bezpośrednio związana jest z gospodarstwem rolnym, tj. wykorzystuje zasoby gospodarstwa rolnego (siłę roboczą, ziemię, budynki, park maszynowy itp.) lub produkty w nim powstałe. Do działalności gospodarczej innej niż rolnicza nie zalicza się działalności gospodarczej, w której wykorzystuje się tylko siłę roboczą gospodarstwa rolnego.

Typ rolniczy gospodarstwa ^a określany jest na podstawie wielkości udziału standardowej nadwyżki bezpośredniej poszczególnych działalności rolniczych prowadzonych w gospodarstwie w całkowitej standardowej nadwyżce bezpośredniej gospodarstwa rolnego.

Wyróżnia się następujące **typy ogólne** gospodarstw:

- specjalizujące się w:
 - uprawach polowych,
 - uprawach ogrodnich,
 - uprawach trwałych,
 - chowie zwierząt żywionych w systemie wypasowym,
 - chowie zwierząt żywionych paszami treściwymi,
- różne uprawy,
- różne zwierzęta,
- różne uprawy i zwierzęta, łącznie,
- gospodarstwa niesklasyfikowane.

Pełny etat oznacza jednostkę pracy równą 2120 godzin pracy w roku, tzn. 265 dni roboczych po 8 godzin pracy dziennie.

Badaniem objęte zostały ciągniki rolnicze własne (stanowiące wyłączną własność użytkownika gospodarstwa lub członka jego rodziny) i wspólne (będące własnością kilku rolników i użytkowane przez więcej niż jedno gospodarstwo). Uwzględniono ciągniki sprawne technicznie (nadające się do pracy) oraz chwilowo niesprawne, tj. znajdujące się w remoncie lub przeznaczone do naprawy.

Ze względu na elektroniczną technikę przetwarzania danych, w niektórych przypadkach sumy składników mogą się różnić od podanych wielkości „ogółem”.

a Szczegółowe informacje dotyczące typów rolniczych gospodarstw znajdują się w publikacji GUS pt. „Charakterystyka gospodarstw rolnych w 2007 r.”

CZĘŚĆ ANALITYCZNA

I. WARTOŚĆ PRODUKCJI ROLNICZEJ W 2006 R.

Globalna produkcja rolnicza w 2006 r. w porównaniu z rokiem poprzednim zmniejszyła się o 4,2%, przy czym produkcja roślinna zmalała o 3,1% i zwierzęca o 5,5%. O możliwościach produkcyjnych rolnictwa w województwie decydowały gospodarstwa indywidualne, które wytworzyły 95,8% globalnej produkcji rolniczej. W przeliczeniu na 1 ha użytków rolnych produkcja globalna zmniejszyła się o 7,9%.

Tabl. 1. **Dynamika globalnej produkcji rolniczej**
(2002 r. = 100)

WYSZCZEGÓLNIENIE	2003	2004	2005	2006
	w %			
Ogółem	97,1	99,4	109,1	99,4
produkcja roślinna.....	98,3	111,5	102,7	90,5
w tym:				
zboża	80,1	107,6	101,3	55,6
przemysłowe	101,2	122,8	144,3	133,8
warzywa	111,6	99,6	81,9	102,3
owoce	158,8	159,0	117,4	174,5
produkcja zwierzęca.....	95,3	81,6	118,4	112,5
w tym:				
żywiec rzeźny	98,7	81,1	104,0	116,3
mleko krowie	84,8	79,4	106,1	100,7

Spadek wartości globalnej produkcji roślinnej spowodowany został słabym plonowaniem roślin, przy nieznacznym zwiększeniu powierzchni zasiewów.

W 2006 r. w porównaniu do roku poprzedniego odnotowano wyższą wartość produkcji ogrodniczej (o 29,3%), a niższą m. in. zbóż (o 25,5%) i ziemniaków (o 9,2%).

Końcowa produkcja rolnicza w 2006 r. w porównaniu do 2005 r. zmniejszyła się o 1,2%. Przy czym produkcja roślinna wzrosła o 4,8%, a zwierzęca zmniejszyła się o 5,3%. Produkcja ta przeliczona na 1 ha użytków rolnych była niższa o 0,4% od uzyskanej w 2005 r.

Sprzedaż produktów rolnych do skupu i na targowiskach mierzona wartością towarowej produkcji rolniczej wzrosła w porównaniu do 2005 r. o 9,1% i przeliczona na 1 ha użytków rolnych była

wyższa od uzyskanej rok wcześniej o 8,5%. Gospodarstwa indywidualne sprzedały „na rynek” produkty rolne stanowiące 94,7% towarowej produkcji rolniczej wytworzonej w województwie.

Tabl. 2. **Udział produkcji towarowej w globalnej produkcji rolniczej**

WYSZCZEGÓLNIENIE	2002-2005 ^a	2002	2003	2004	2005	2006
	w %					
Ogółem	60,6	61,0	63,5	58,7	59,4	70,0
w tym gospodarstwa indywidualne	60,2	60,6	63,1	58,4	58,7	69,2

^a Przeciętne roczne.

Udział produkcji towarowej w globalnej produkcji rolniczej w 2006 r. wyniósł 70,0% i zwiększył się o 10,6 punktu procentowego w stosunku do 2005 r. i o 9,4 pp w porównaniu do przeciętnej z lat 2002-2005.

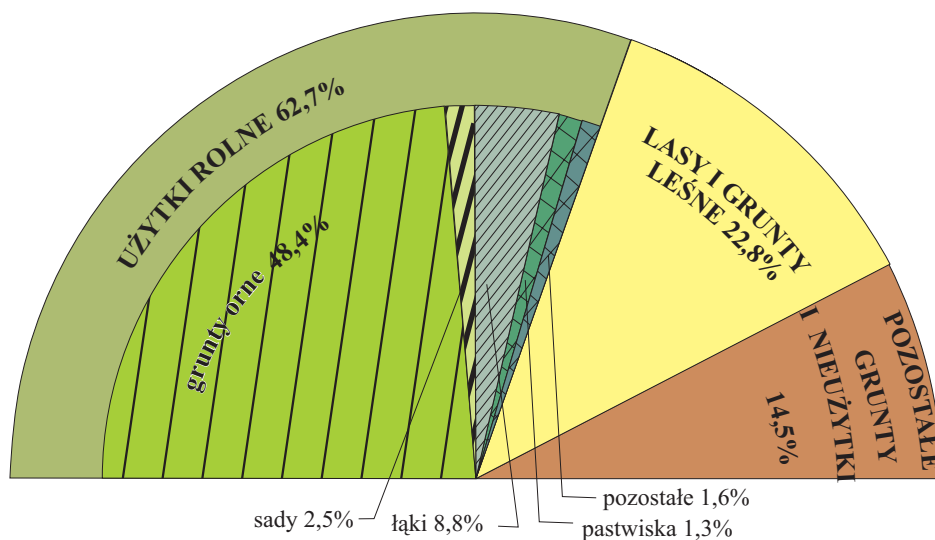
II. UŻYTKOWANIE GRUNTÓW

Województwo lubelskie w 2007 r. według granic administracyjnych zajmowało powierzchnię 2512,2 tys. ha. W obrębie tego obszaru na użytki rolne przypadało 1575,0 tys. ha, tj. o 6,4% więcej niż rok wcześniej i o 6,8% więcej niż przeciętna roczna w latach 2003-2006. Na tą powierzchnię składało się:

- 1216,6 tys. ha gruntów ornych, tj. więcej o 3,1% niż w roku ubiegłym i o 3,3% niż przeciętnie w latach 2003-2006,
- 63,4 tys. ha sadów, tj. więcej o 11,6% niż przed rokiem i o 25,2 % niż przeciętna roczna w ostatnim czteroleciu,
- 222,3 tys. ha łąk trwałych, tj. więcej o 5,2% niż w 2006 r. i o 6,7% niż przeciętna,
- 32,1 tys. ha pastwisk trwałych, tj. mniej niż w 2006 r. o 0,5% oraz od przeciętnej o 15,8%.

Lasy i grunty leśne zajmowały 574,0 tys. ha - nieco więcej niż przed rokiem (o 0,4%) i o 1,0% od przeciętnej rocznej w latach 2003 – 2006. Na pozostałe grunty przypadało 363,2 tys. ha, tj. o 21,0% mniej niż w roku poprzednim i o 22,5% niż przeciętnie w ostatnim czteroleciu.

**UŻYTKOWANIE GRUNTÓW
W WOJEWÓDZTWIE LUBELSKIM W 2007 R.**



Tabl. 3. **Struktura użytkowania gruntów**^a

WYSZCZEGÓLNIENIE	Powierzchnia ogólna	Użytki rolne						Lasy i grunty leśne	Pozostałe grunty i nieużytki
		razem	grunty orne	sady	łąki	pastwiska	pozostałe		
		w %							
OGÓLEM.... 2003-2006^b	100,0	58,7	46,9	2,0	8,3	1,5	.	22,6	18,7
2003	100,0	57,1	46,0	1,7	7,8	1,6	.	22,5	20,4
2004	100,0	59,3	47,7	1,9	8,0	1,7	.	22,6	18,1
2005	100,0	59,6	46,9	2,2	9,0	1,5	.	22,6	17,8
2006	100,0	58,9	47,0	2,3	8,4	1,3	.	22,8	18,3
2007	100,0	62,7	48,4	2,5	8,8	1,3	1,6	22,8	14,5

^a Według granic administracyjnych. ^b Przeciętne roczne.

W 2007 r. powierzchnia gospodarstw rolnych w województwie według siedziby użytkownika wyniosła 2508,9 tys. ha. Na sektor prywatny przypadało 1987,4 tys. ha, tj. 79,2% gruntów, z tego:

- 98,4% użytków rolnych (96,2% w gospodarstwach indywidualnych),
- 99,6% gruntów ornych (97,4%),
- 99,8% sadów (98,2%),
- 99,1% łąk (97,4%),
- 98,1% pastwisk (93,5%),
- 38,7% lasów (26,5%),

- 60,4% pozostałych gruntów i nieużytków (23,7%).

W sektorze publicznym w 2007 r. było 521,5 tys. ha gruntów, z których 4,9% przypadało na użytki rolne, 67,5% na lasy i grunty leśne i 27,6% na pozostałe grunty i nieużytki.

III. PRODUKCJA ROŚLINNA

W 2007 r. powierzchnia zasiewów wyniosła 1186,1 tys. ha i była o 5,4% większa niż w 2006 r. Zwiększenie powierzchni uprawy odnotowano w przypadku roślin przemysłowych o 15,5%, zbóż o 6,5%, strączkowych na ziarno o 0,4% i pozostałych upraw o 2,1%, zaś zmniejszenie w przypadku roślin pastewnych na paszę o 13,1% i ziemniaków o 3,5%.

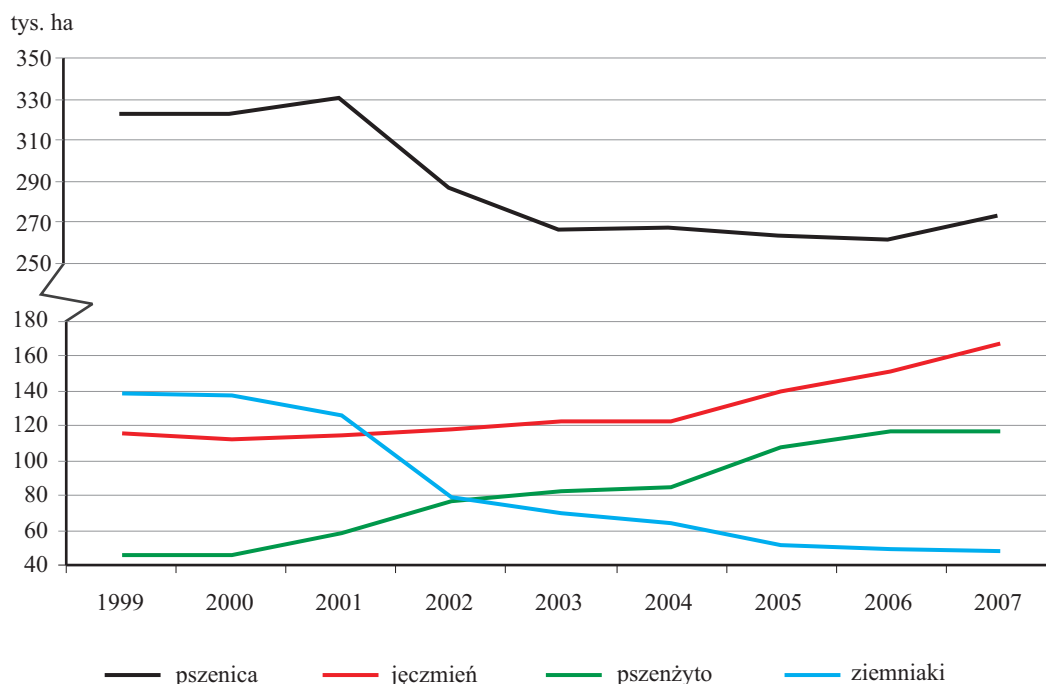
Tabl. 4. **Struktura powierzchni zasiewów**

WYSZCZEGÓLNIENIE	2003-2006 ^a	2003	2004	2005	2006	2007
	w %					
Ogółem	100,0	100,0	100,0	100,0	100,0	100,0
zboża	76,4	76,5	76,6	76,4	76,1	76,8
strączkowe na ziarno	2,0	1,8	1,9	1,9	2,5	2,4
ziemniaki	5,3	6,5	5,7	4,6	4,4	4,0
przemysłowe	7,4	6,7	6,9	8,0	7,7	8,4
pastewne na paszę	4,5	4,1	4,6	4,4	4,9	4,0
pozostałe uprawy	4,4	4,4	4,2	4,7	4,5	4,4

^a Przeciętne roczne.

Powierzchnia uprawy zbóż w 2007 r. wyniosła 911,2 tys. ha i zwiększyła się w porównaniu do roku poprzedniego o 5,5%. W strukturze zasiewów zbóż w ostatnim roku odnotowano zmniejszenie udziału pszenicy o 0,6 punktu procentowego (w 2007 r. udział ten wyniósł 30,0%) i pszenżyta o 0,8 pp (12,8%), a zwiększanie udziału powierzchni jęczmienia o 0,7 pp (18,4%).

POWIERZCHNIA ZASIEWÓW (ZASADZEŃ) WYBRANYCH UPRAW



W 2007 r. zbożami ozimymi obsiano powierzchnię 433,6 tys. ha, tj. o 4,7% więcej niż w 2006 r., natomiast jarymi – 477,6 tys. ha, o 8,1% więcej.

Tabl. 5. Powierzchnia zasiewów zbóż według okresu siewu

WYSZCZEGÓLNIENIE	2003-2006 ^a		2003		2004		2005		2006		2007	
	w tys. ha	w odsetkach	w tys. ha	w odsetkach	w tys. ha	w odsetkach	w tys. ha	w odsetkach	w tys. ha	w odsetkach	w tys. ha	w odsetkach
OZIME												
Ogółem.....	414,3	100,0	399,7	100,0	415,5	100,0	427,9	100,0	414,1	100,0	433,6	100,0
intensywne ^b	316,2	76,3	298,4	74,6	302,4	72,8	331,6	77,5	332,5	80,3	346,6	79,9
ekstensywne ^c	98,1	23,7	101,4	25,4	113,1	27,2	96,2	22,5	81,5	19,7	87,0	20,1
JARE												
Ogółem.....	430,7	100,0	412,8	100,0	441,9	100,0	426,2	100,0	441,7	100,0	477,6	100,0
intensywne ^d	346,2	80,4	336,0	81,4	349,8	79,1	340,7	79,9	358,2	81,1	379,0	79,3
ekstensywne ^e	84,5	19,6	76,8	18,6	92,2	20,9	85,5	20,1	83,5	18,9	98,7	20,7

^a Przeciętne roczne. ^b Zaliczono: pszenicę, jęczmień, pszenżyto, mieszanki zbożowe. ^c Zaliczono żyto. ^d Zaliczono: pszenicę, jęczmień, pszenżyto, mieszanki zbożowe, kukurydzę na ziarno. ^e Zaliczono: owies, grykę, proso i inne zbożowe.

Korzystne warunki agrometeorologiczne w okresie poprzedzającym zbiory w 2007 r. zdecydowały o zwiększeniu plonów większości ziemiopłodów rolnych w porównaniu z niskimi plonami z 2006 r.

W 2007 r. wszystkie gatunki zbóż plonowały znacznie lepiej niż rok wcześniej, przy czym najbardziej wzrosła wydajność z 1 ha kukurydzy na ziarno (o 17,1 dt), jęczmienia (o 7,4 dt), mieszanek zbożowych (o 7,3 dt) oraz pszenicy (o 7,2 dt). Plony zbóż ozimych wyniosły 29,6 dt z 1 ha (w 2006 r. – 23,0 dt), natomiast jarych 27,6 dt z 1 ha (20,2 dt). W sektorze publicznym plon zbóż ukształtował się na poziomie 38,9 dt z 1 ha, natomiast w prywatnym wyniósł 28,5 dt z 1 ha i w stosunku do ubiegłego roku zwiększył się odpowiednio o 4,2 dt i 7,0 dt.

Większa powierzchnia zasiewów zbóż w 2007 r. w porównaniu z 2006 r. połączona ze znacznym wzrostem plonów wpłynęła na zwiększenie zbiorów o 41,1%. W strukturze zbiorów zbóż udział pszenicy spadł o 2,2 pp (do 35,2%), pszenżyta o 0,2 pp i kukurydzy na ziarno o 0,3 pp, a zwiększył się udział owsa o 1,2 pp, jęczmienia o 0,8 pp i mieszanek zbożowych o 0,6 pp.

PLONY I ZBIORY ZBÓŻ PODSTAWOWYCH



W 2007 r. wystąpił pierwszy od kilku lat wzrost produkcji ziemniaków (o 24,3%) do poziomu 949,8 tys. t. Zbiory buraków cukrowych wyniosły 1740,9 tys. t i wzrosły w omawianym okresie o 8,4%.

Tabl. 6. **Dynamika zbiorów zbóż**
(2003 r. = 100)

WYSZCZEGÓLNIENIE	2004	2005	2006	2007
	w %			
Zboża ogółem	116,0	109,1	79,6	112,3
zboża podstawowe	113,8	110,6	81,8	114,5
pszenica	110,9	105,3	80,9	107,5
żyto	126,7	99,5	60,8	83,8
jęczmień	103,4	113,8	91,6	135,0
owies	136,6	107,8	71,9	121,0
pszenżyto	113,0	138,8	97,4	134,4
mieszanki zbożowe	117,9	98,7	72,0	105,6
gryka, proso i inne zbożowe	177,2	138,3	87,0	182,5
kukurydza na ziarno	144,8	118,8	64,5	83,5

Tabl. 7. **Dynamika zbiorów warzyw gruntowych**
(2003 r. = 100)

WYSZCZEGÓLNIENIE	2004	2005	2006	2007
	w %			
Ogółem	92,5	84,2	87,6	90,9
kapusta.....	107,0	91,9	87,5	83,8
kalafiorzy	75,3	57,0	96,2	80,4
cebula	106,9	93,6	88,1	88,4
marchew jadalna.....	96,1	96,2	92,1	95,6
buraki ćwikłowe	85,7	93,0	76,1	86,0
ogórki	72,8	49,9	75,6	77,5
pomidory	72,1	65,0	65,5	76,1
pozostałe ^a	90,2	84,5	105,5	122,6

^a Pietruszka, pory, selery, rzodkiewka, salata, rabarbar, chrzan, szparagi, koper, fasola szparagowa, groszek zielony, kapusta pekińska, brokuły itp.

Zbiory warzyw gruntowych w 2007 r. zwiększyły się w stosunku do 2006 r. o 3,7% do poziomu 448,8 tys. t. W największym stopniu wzrosła produkcja pomidorów (o 16,1%) i buraków ćwikłowych (o 13,1%). Zbiory kapusty, mającej największy udział w produkcji warzyw, wyniosły 96,7 tys. t i zmniejszyły się o 4,3%.

W 2007 r. zebrano 225,8 tys. t owoców z drzew, tj. o 43,9% mniej niż w poprzednim roku. Na tak duże zmniejszenie produkcji owoców miały wpływ niekorzystne warunki pogodowe w czasie kwitnienia drzew (przymrozki do -8 °C). W strukturze produkcji owoców w sadach dominują zbiory jabłek (86,7%), wyniosły one 195,8 tys. t i zmniejszyły się o 44,4%.

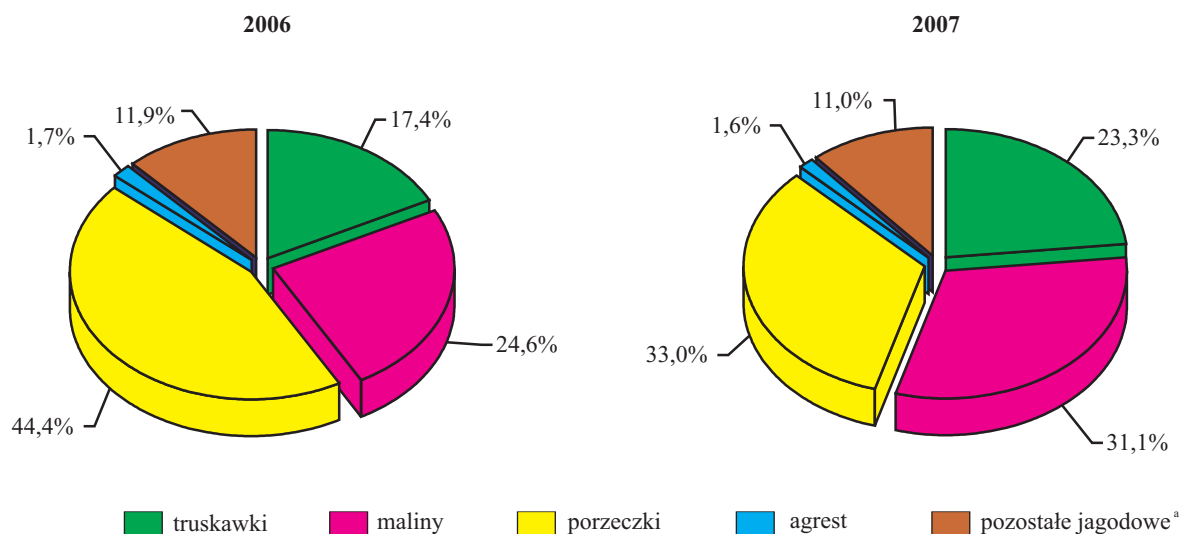
Tabl. 8. **Dynamika zbiorów owoców z drzew, krzewów owocowych i plantacji jagodowych**
(2003 r. = 100)

WYSZCZEGÓLNIENIE	2004	2005	2006	2007
	w %			
Ogółem	113,8	90,0	120,7	77,6
owoce z drzew	112,4	78,5	118,2	66,3
jabłonie	112,5	80,8	119,8	66,6
grusze	112,6	50,9	74,1	48,3
śliwy	143,9	89,5	125,0	63,8
wiśnie	102,6	55,6	107,9	66,1
czereśnie	110,4	83,4	115,8	60,0
inne ^a	113,7	79,9	120,6	92,6
owoce z krzewów i plantacji jagodowych	117,5	120,6	127,4	107,7
truskawki	139,1	131,7	134,1	151,2
maliny	136,5	167,0	129,6	138,5
porzeczki	107,6	101,9	131,0	82,5
agrest	114,8	104,6	117,7	95,3
pozostałe ^b	90,5	87,8	106,0	83,0

^a Morele, brzoskwinie, orzechy włoskie. ^b Aronia, borówka wysoka, leszczyna i inne.

Zbiory owoców z krzewów i plantacji jagodowych zmniejszyły się w stosunku do ubiegłego roku o 15,4% i wyniosły 137,4 tys. t. Zdecydował o tym spadek (o 37,0%) zbiorów porzeczki, mających dominujący udział w strukturze produkcji z krzewów owocowych i plantacji jagodowych.

STRUKTURA ZBIORÓW OWOCÓW Z KRZEWÓW I PLANTACJI JAGODOWYCH



^a Aronia, borówka wysoka, leszczyna i inne.

Tabl. 9. **Dynamika produkcji roślinnej w jednostkach zbożowych**
(2003 r. =100)

WYSZCZEGÓLNIENIE	2004	2005	2006	2007
	w %			
Ogółem	115,0	105,6	88,6	112,8
zboża	116,7	109,1	79,6	112,3
strączkowe na ziarno ^a	110,8	101,0	99,4	130,4
ziemniaki	100,3	72,8	61,9	77,0
przemysłowe	115,7	106,1	104,8	120,8
pastewne połowe na paszę	125,0	104,0	126,7	133,1
pozostałe uprawy	99,6	110,5	135,4	117,2
owoce w sadach	93,3	88,6	130,8	88,5
trwałe użytki zielone	126,4	127,0	97,7	133,3

^a Łącznie z mieszankami zbożowo-strączkowymi na ziarno.

Produkcja roślinna obliczona w jednostkach zbożowych w 2007 r. wyniosła 44,9 mln jednostek zbożowych i była większa niż w 2006 r. o 9,6 mln, tj. o 27,3%, a w stosunku do przeciętnej rocznej z lat 2003-2006 o 10,3%.

IV. PRODUKCJA ZWIERZĘCA

W 2007 r. sytuację w produkcji zwierzęcej kształtowały rosnące ceny ziemiopłodów paszowych i niskie ceny żywca rzeźnego. W rezultacie odnotowano wzrost pogłowia bydła i drobiu, natomiast spadła liczebność trzody chlewnej.

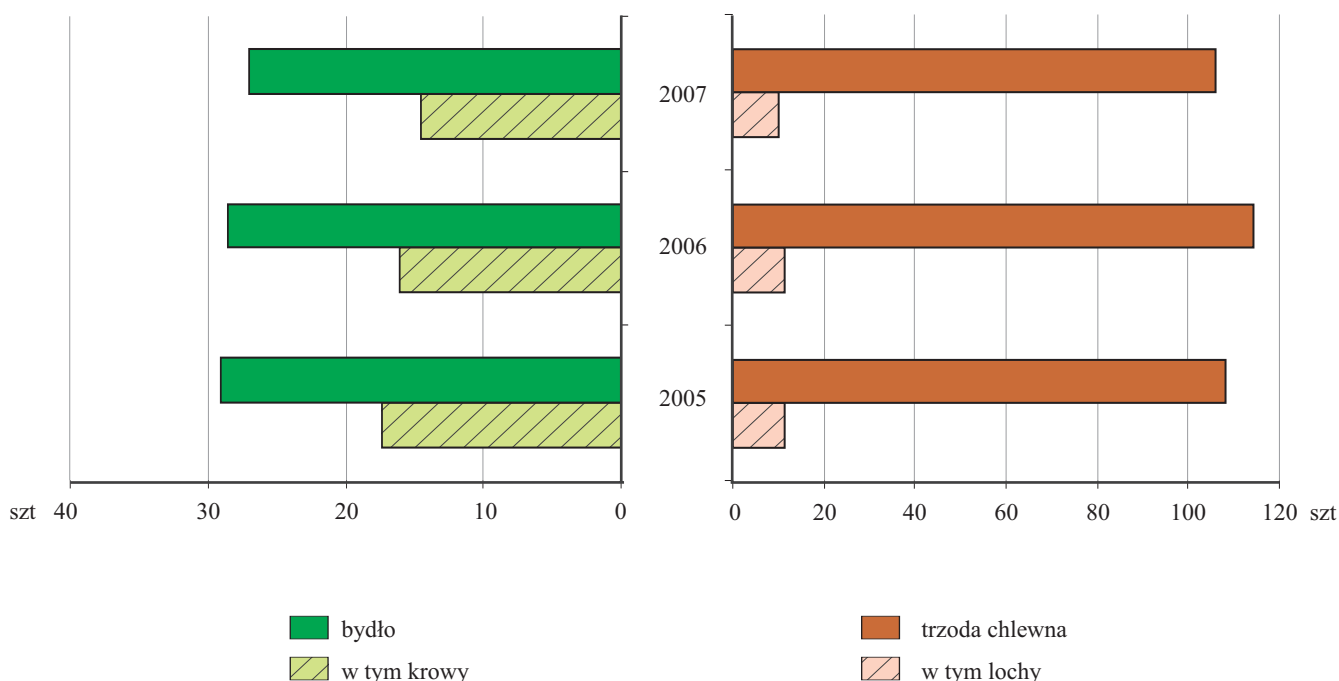
Wyniki czerwcowego badania pogłowia bydła wskazują, że jego liczebność w porównaniu z analogicznym miesiącem ubiegłego roku zwiększyła się do 424,2 tys. szt, tj. o 2,4 tys. szt (o 0,6%). Największy wzrost wystąpił w grupie młodego bydła w wieku 1-2 lat (o 3,8%). Pogłowie krów mlecznych stanowiło 98,3% ogólnej populacji krów. Wskazuje to na ukierunkowanie chowu bydła przede wszystkim na produkcję mleka.

Pogłowie trzody chlewnej w lipcu 2007 r. w porównaniu z rokiem poprzednim zmniejszyło się o 4,0%. Największy spadek liczebności zanotowano w przypadku loch na chów (o 8,3%), w tym loch prośnych o 12,5%, co może świadczyć o tendencji do ograniczania stada trzody chlewnej.

POGŁOWIE ZWIERZĄT GOSPODARSKICH

NA 100 HA UŻYTKÓW ROLNYCH

NA 100 HA GRUNTÓW ORNYCH



Pogłowie drobiu w czerwcu 2007 r. wynosiło 8948,4 tys. szt, tj. o 13,0% więcej niż w czerwcu 2006 r. W posiadaniu gospodarstw indywidualnych było 95,6% ogólnej liczby drobiu. Struktura gatunkowa w gospodarstwach indywidualnych przedstawiała się następująco:

- 84,7% stanowił drób kurzy (przed rokiem 87,0%),

- 5,9% kaczki i inne (5,3%),
- 4,2% gęsi (4,9%),
- 5,2% indyki (2,9%).

Tabl. 10. **Dynamika pogłowia zwierząt gospodarskich**
Stan w czerwcu
(2003 r. = 100)

WYSZCZEGÓLNIENIE	2004	2005	2006	2007
	w %			
Bydło.....	92,7	102,3	99,2	99,7
cielęta w wieku poniżej 1 roku	100,9	107,9	111,9	113,9
młode bydło w wieku 1-2 lat	94,5	97,0	109,0	113,2
bydło w wieku 2 lat i więcej	89,5	101,4	92,9	92,3
w tym krowy	89,5	99,2	91,4	87,5
Trzoda chlewna ^a	81,0	91,9	97,4	93,4
prosięta o wadze do 20 kg . warchlaki o wadze od 20 do 50 kg.....	81,9	91,7	100,6	93,2
trzoda chlewna o wadze 50 kg i więcej	74,6	89,8	91,1	90,7
w tym lochy.....	84,3	93,4	98,7	95,3
w tym lochy.....	94,2	105,4	103,9	95,3
Owce	104,5	93,3	103,0	89,6
w tym maciorki	116,5	106,3	118,7	99,4
Konie.....	93,5	93,3	92,3	98,3
w tym 3-letnie i starsze	89,7	89,8	83,9	94,1

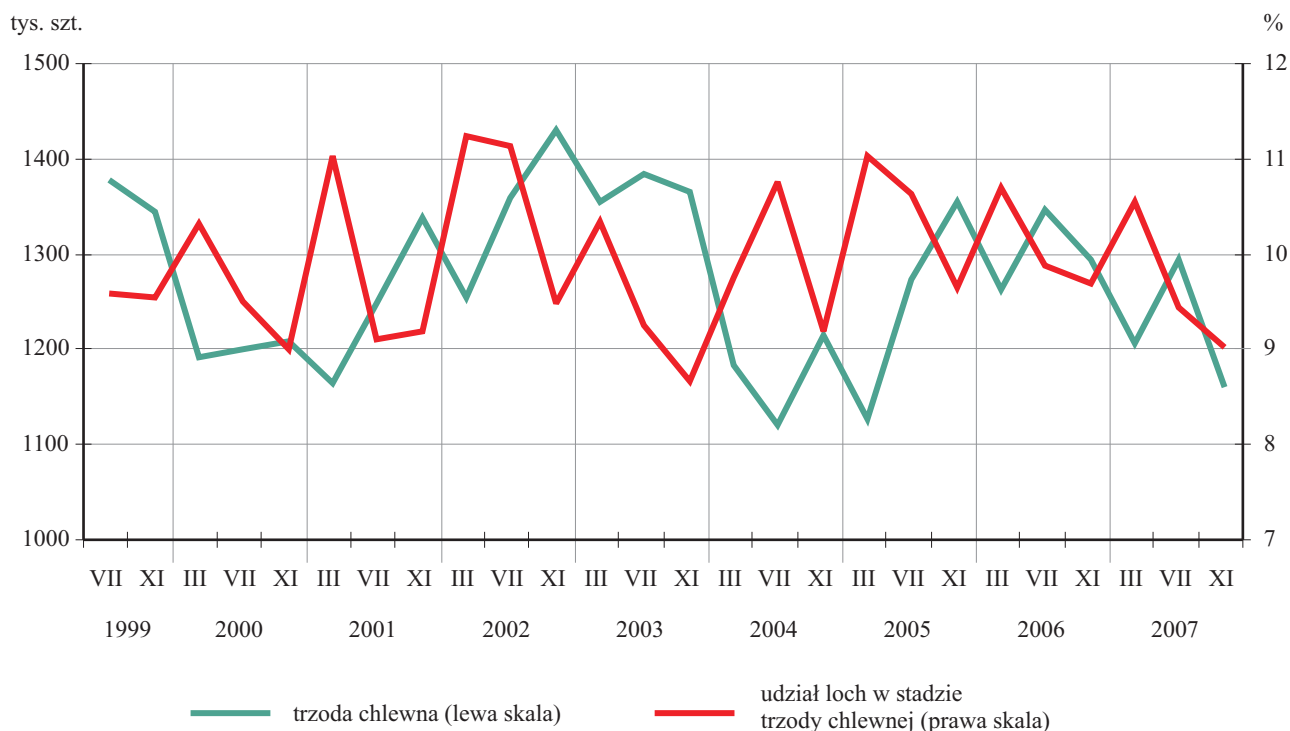
^a Stan w końcu lipca.

Syntetyczną ocenę pogłowia zwierząt gospodarskich (bydło, trzoda chlewna, owce, konie) umożliwia przeliczenie ich ilości na sztuki duże. Pogłowie zwierząt gospodarskich w 2007 r. wynosiło 578,4 tys. sztuk dużych i zmniejszyło się w stosunku do poprzedniego roku o 0,6%, a w stosunku do przeciętnej rocznej z lat 2003-2006 wzrosło o 1,3%.

Pogłowie zwierząt gospodarskich w sztukach dużych w przeliczeniu na 100 ha użytków rolnych wyniosło 36,8 szt i zmniejszyło się w stosunku do 2006 r. o 2,6 szt. Obsada bydła na 100 ha użytków rolnych wynosiła 27,0 szt i była mniejsza w porównaniu z analogicznym okresem poprzedniego roku o 1,5 szt. Pogłowie trzody chlewnej w przeliczeniu na 100 ha gruntów ornych zmniejszyło się w skali roku o prawie 8 szt. do poziomu 106,2 szt.

W 2006 r. produkcja żywca rzeźnego (wołowego, cielęcego, wieprzowego, baraniego, końskiego, drobiowego, króliczego, koziego) w wadze żywej wyniosła 318,1 tys. t. i wzrosła w porównaniu do roku poprzedniego o 13,3%. Żywiec wieprzowy stanowił 59,4% ogólnej produkcji – rok wcześniej 59,7%.

POGŁOWIE TRZODY CHLEWNEJ I LOCH



V. SKUP I CENY PRODUKTÓW ROLNYCH

Wartość skupu produktów rolnych w 2007 r. wyniosła 2884,1 mln zł i była większa niż przed rokiem o 20,7%. Wśród skupionych produktów rolnych 52,8% stanowiły produkty zwierzęce, mniej o 3,8 punktu procentowego niż przed rokiem.

Skup zbóż wyniósł 527,8 tys. t i był mniejszy niż w 2006 r. o 3,8%. Mniej niż przed rokiem skupiono m. in.: żyta o 21,1%, pszenicy o 6,1%, natomiast więcej jęczmienia o 4,3%.

Tabl. 11. **Dynamika skupu zbóż**
(2003 r. =100)

WYSZCZEGÓLNIENIE	2004	2005	2006	2007
	w %			
Zboża	94,9	110,7	95,6	92,0
w tym zboża podstawowe	94,0	110,1	94,8	89,2
pszenica	82,6	102,4	87,4	82,0
żyto	95,2	147,0	105,1	82,9
jęczmień	173,5	138,5	129,9	135,5
owies i mieszanki zbożowe	169,3	127,9	154,2	182,0
pszenżyto	200,0	194,8	226,7	185,8

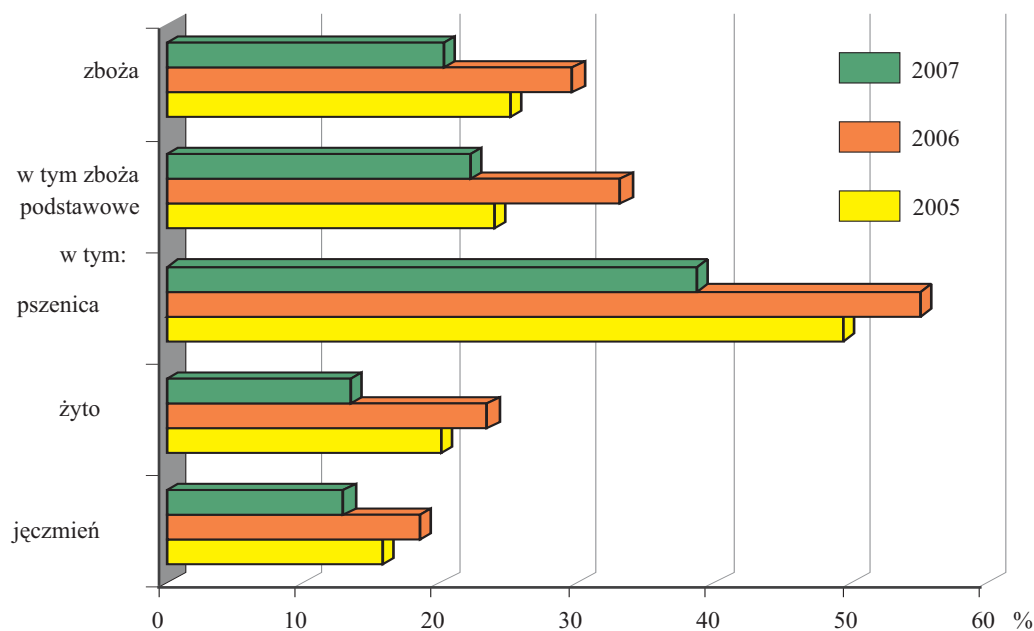
Skup ziemniaków wyniósł 25,1 tys. t i zwiększył się w stosunku do uzyskanego w roku ubiegłym o 18,5%, a buraków cukrowych wyniósł 1740,9 tys. t i był większy o 8,4% niż w 2006 r. Rzepak skupiono 95,1 tys. t, tj. o 44,1% więcej niż przed rokiem.

W 2007 r. skupiono 252,2 tys. t żywca rzeźnego w wadze żywej, tj. o 6,1% więcej niż przed rokiem. W ogólnej ilości skupionego żywca rzeźnego:

- 59,7% stanowiła trzoda chlewna (przed rokiem 62,1%),
- 19,4% drób (19,8%),
- 18,4% bydło bez cieląt (15,9%).

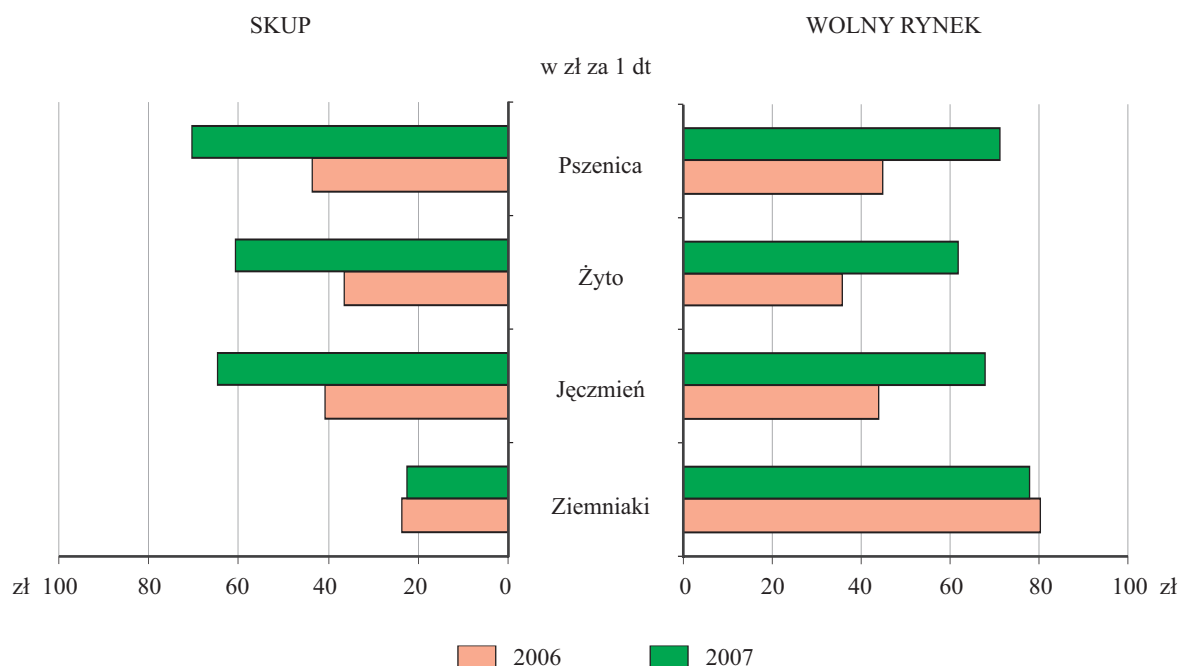
Skup mleka był mniejszy niż w poprzednim roku o 3,9% i wyniósł 567,1 mln l.

UDZIAŁ SKUPU ZBÓŻ W ICH OGÓLNEJ PRODUKCJI



W 2007 r. na rynku produktów rolnych w porównaniu z rokiem poprzednim odnotowano wzrost cen skupu zbóż: żyta o 66,1%, pszenicy o 61,4% i jęczmienia o 58,9%. W omawianym okresie spadły ceny skupu żywca rzeźnego: cielęcego o 11,3%, wieprzowego o 1,5% oraz wołowego (bez cielęcego) o 0,2%. Cena skupu mleka wyniosła 1,04 zł za 1 l i zwiększyła się o 23,8%.

PRZECIĘTNE CENY SKUPU I WOLNORYNKOWE



VI. ŚRODKI PRODUKCJI W ROLNICTWIE

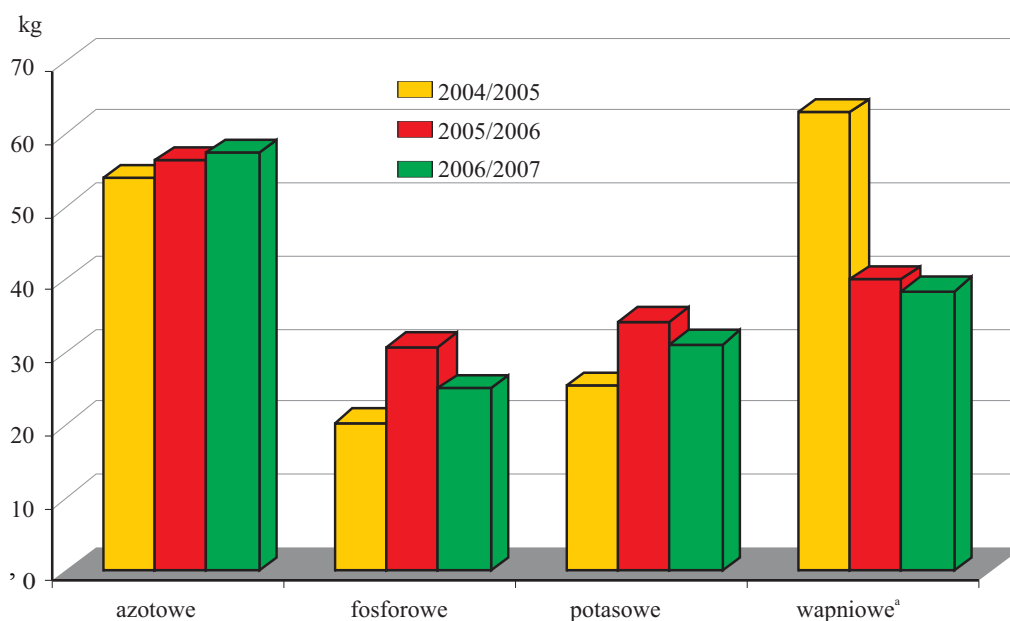
Zużycie nawozów chemicznych w przeliczeniu na czysty składnik w roku gospodarczym 2006/2007 wyniosło 178,6 tys. t i było mniejsze o 0,6% od zużycia w roku 2005/2006. W strukturze zużycia nawozów sztucznych: 50,6% stanowiły nawozy azotowe (przed rokiem 46,4%), 27,4% nawozy potasowe (28,2%) i 22,0% fosforowe (25,4%).

W przeliczeniu na 1 ha użytków rolnych zużycie nawozów sztucznych wyniosło 113,6 kg, (121,6 kg w roku 2005/2006).

Zużycie nawozów wapniowych w przeliczeniu na czysty składnik w roku gospodarczym 2006/2007 wyniosło 60,5 tys. t i zwiększyło się o 2,1% w porównaniu do poprzedniego okresu rozliczeniowego. W przeliczeniu na 1 ha użytków rolnych zużyto 38,5 kg tego rodzaju nawozu, co jest wskaźnikiem najniższym od kilku lat.

W roku gospodarczym 2006/2007 poziom zużycia nawozów sztucznych przewyższał poziom zużycia nawozów wapniowych o 195,2% (w roku 2005/2006 o 203,2%, a w 2004/2005 o 58,7%). Świadczy to o tym, iż stosowane były niekorzystne proporcje w nawożeniu NPK do CaO, powodujące zwiększenie zakwaszenia gleb.

ZUŻYCIE NAWOZÓW SZTUCZNYCH I WAPNIOWYCH W PRZELICZENIU NA CZYSTY SKŁADNIK NA 1 HA UŻYTKÓW ROLNYCH W LATACH GOSPODARCZYCH



^a Łącznie z wapnem defekacyjnym.

VII. WYNIKI BADANIA STRUKTURY GOSPODARSTW ROLNYCH

Według uogólnionych wyników reprezentacyjnego badania „Struktury gospodarstw rolnych”, w 2007 r. było 289,8 tys. gospodarstw rolnych (mniej o 5,3% niż w 2002 r.), w tym według stanu w dniu 1 czerwca 2007 r., działalność rolniczą prowadziło 283,8 tys. gospodarstw, tj. o 7,6% więcej niż w 2002 r. W ujęciu względnym największy przyrost liczby gospodarstw prowadzących działalność rolniczą występował w grupach obszarowych o największej powierzchni użytków rolnych.

W 2007 r. gospodarstw prowadzących wyłącznie działalność rolniczą było 273,1 tys., tj. o 15,2% więcej niż 5 lat wcześniej. Gospodarstwa te stanowiły 94,2% liczby gospodarstw aktualnie prowadzących działalność rolniczą. Działalność rolniczą z pozarolniczą łączyło 10,7 tys. gospodarstw, tj. 2,5 krotnie mniej niż w 2002 r. Podział gospodarstw według grup obszarowych UR wykazał:

- zwiększenie liczby gospodarstw prowadzących wyłącznie działalność rolniczą we wszystkich grupach, z wyjątkiem grupy obszarowej od 10 do 20 ha UR,
- duży spadek liczby gospodarstw łączących działalność rolniczą z pozarolniczą we wszystkich grupach obszarowych.

W 2007 r. w porównaniu do 2002 r. zmniejszyła się o 2,7% liczba gospodarstw prowadzących uprawę roślin. Ogólna liczba gospodarstw zajmujących się uprawą ziemiopłodów rolnych i ogrodniczych wynosiła 244,0 tys., tj. 86,0% ogólnej liczby gospodarstw prowadzących aktualnie działalność rolniczą (w 2002 r. 250,9 tys., tj. 95,1%).

Z ogólnej liczby gospodarstw rolnych posiadających powierzchnię zasiewów, gospodarstwa zajmujące się uprawą poszczególnych grup ziemiopłodów stanowiły:

- zbóż ogółem - 90,8%, w 2002 r. 84,0%,

w tym:

- pszenicy ozimej - 42,2%, w 2002 r. 47,6%,
- jęczmienia jarego - 32,9%, w 2002 r. 30,6%,
- żyta - 21,9%, w 2002 r. 34,5%,
- strączkowych jadalnych - 4,5%, w 2002 r. 7,1%,
- ziemniaków - 58,6%, w 2002 r. 79,5%,
- przemysłowych - 13,1%, w 2002 r. 13,8%.

w tym:

- buraków cukrowych - 6,4%, w 2002 r. 9,6%,
- rzepaku - 5,1%, w 2002 r. 2,0%.

Uogólnione wyniki badania w zakresie stanu pogłowia zwierząt gospodarskich przeprowadzonego w czerwcu 2007 r. wykazały, iż 175,2 tys. gospodarstw rolnych (więcej o 2,7% niż w 2002 r.), tj. 61,7% prowadzących działalność rolniczą utrzymywało zwierzęta gospodarskie. Zakres zmian zależał od rodzaju utrzymywanych zwierząt gospodarskich i wielkości gospodarstw rolnych. Zmniejszyła się liczba gospodarstw utrzymujących bydło, trzodę chlewną, owce, kozy i konie, a zwiększyła hodujących drób.

W 2007 r. chowem i hodowlą:

- bydła zajmowało się - 88,7 tys. gospodarstw, tj. o 25,3% mniej niż w 2002 r.,
- trzody chlewnej - 95,2 tys. gospodarstw, tj. o 9,0% mniej,
- owiec - 0,6 tys. gospodarstw, tj. o 53,4% mniej,
- koni - 23,0 tys. gospodarstw, tj. o 24,1% mniej,

- kóz - 5,8 tys. gospodarstw, tj. o 9,3% mniej,
- drobiu ogółem (w wieku powyżej 2 tygodni) - 148,4 tys. gospodarstw, tj. o 6,8% więcej,
w tym
- drobiu kurzego - 146,2 tys. gospodarstw, tj. o 7,2% więcej.

Liczba gospodarstw specjalizujących się w produkcji roślinnej w 2007 r. wynosiła 116,7 tys. i stanowiła 41,1% wszystkich gospodarstw prowadzących działalność rolniczą w województwie, zaś 27,8 tys. (9,8%) gospodarstw specjalizowało się w produkcji zwierzęcej. W porównaniu do 2005 r. odnotowano wzrost liczby gospodarstw ze specjalistyczną produkcją roślinną o 14,7%, a zmniejszenie ze specjalistyczną produkcją zwierzęcą o 11,0%.

W 2007 r. liczba gospodarstw o typie mieszanym wynosiła 130,2 tys. i stanowiła 45,9% wszystkich gospodarstw prowadzących działalność rolniczą w województwie. Liczba tych gospodarstw w odniesieniu do 2005 r. zmniejszyła się o 1,2%. Wśród gospodarstw o typie mieszanym:

- 32,8% (w kraju 22,6%) produkowało różne uprawy,
- 22,4% (25,3%) produkowało różne zwierzęta,
- 44,8% (52,2%) produkowało różne uprawy i zwierzęta łącznie.

Głównym źródłem utrzymania, czyli źródłem przekraczających 50% dochodów ogółem dla 27,8% (w 2002 r. – dla 24,2%) gospodarstw domowych z użytkownikiem indywidualnego gospodarstwa rolnego była działalność rolnicza, ponadto:

- emerytury i renty dla 24,7% (w 2002 r. – dla 33,3%) gospodarstw domowych,
- praca najemna dla 28,6% (w 2002 r. – 24,2%),
- działalność pozarolnicza dla 3,6% (w 2002 r. – dla 2,9%),
- inne niezarobkowe źródła utrzymania (poza emeryturą i rentą) dla 1,2% (w 2002 r. – dla 3,6%) gospodarstw,
- źródła mieszane (działalność rolnicza i praca najemna) dla 5,2% (w 2002 r. – dla 4,0%) gospodarstw.

Wśród gospodarstw domowych wyodrębniono również grupę „gospodarstw pozostałych” stanowiącą 8,9% (w 2002 r. – 6,6%) ogółu gospodarstw domowych, w której żadne ze źródeł dochodów nie przekroczyło 50% dochodów ogółem.

Dominująca wśród pracujących w rolnictwie indywidualnym rodzinną siłą roboczą, tj. pracujący członkowie gospodarstw domowych wynosiła w 2007 r. – 605,2 tys. osób, tj. więcej o 14,7% niż

w 2002 r. Liczba pracujących użytkowników gospodarstw wzrosła w tym okresie o 7,3%, ich małżonków o 13,1%, zaś pozostałych członków rodziny o 32,2%.

W zbiorowości osób stanowiących rodzinną siłę roboczą dla prawie 2/3 praca w użytkowanym wspólnie gospodarstwie rolnym była jedyną (wyłącznie) pracą.

Pozostałe osoby pracujące w rodzinnym gospodarstwie rolnym (33,8%) łączyły pracę w gospodarstwie rolnym z inną pracą zarobkową, przy czym dla 6,1% praca w gospodarstwie rolnym była pracą główną, a dla 27,7% – pracą dodatkową.

Wyniki badania wykazały, że w wymiarze odpowiadającym pełnemu etatowi w ciągu roku pracowało 86,4 tys. osób, tj. 14,3% ogółu pracujących. Część osób zaliczanych do rodzinnej siły roboczej pracowało w zmniejszonym wymiarze czasu, bądź to ze względu na specyfikę produkcji prowadzonej w gospodarstwie rolnym, bądź z innych względów takich jak wykonywanie pracy poza gospodarstwem rolnym, wiek lub inne przyczyny.

Z danych uzyskanych z badania wynika, iż nawozy mineralne i wapniowe stosowane były w 222,5 tys. gospodarstw rolnych, tj. w 78,4% gospodarstw prowadzących aktualnie działalność rolniczą.

Nawożenie organiczne stosowało 147,7 tys. gospodarstw rolnych, tj. 52,1% gospodarstw prowadzących działalność rolniczą, w tym obornik 147,3 tys., tj. 51,9%.

Według wyników badania w 2007 r. w ciągniki wyposażonych było 155,4 tys. gospodarstw rolnych, tj. 54,4% ogólnej liczby gospodarstw prowadzących działalność rolniczą. W porównaniu do 2002 r. liczba gospodarstw posiadających ciągniki wzrosła o 15,4%.

WAŻNIEJSZE DANE WOJEWÓDZKIE NA TLE KRAJU

TABL. 1. UŻYTKOWANIE GRUNTÓW ^a

WYSZCZEGÓLNIENIE	2003	2004	2005	2006	2007	
					ogółem	Polska = 100
w ha						
Powierzchnia ogólna	2511448	2511448	2512154	2512249	2512249	8,0
użytki rolne	1432782	1489665	1497356	1480813	1574997	9,7
grunty orne	1156177	1198723	1177137	1180472	1216608	10,3
sady	42880	47271	55453	56777	63351	18,8
łąki	194749	200062	227198	211316	222274	8,9
pastwiska	38976	43609	37569	32248	32079	4,1
pozostałe	-	-	-	-	40685	5,8
las i grunty leśne	565755	567326	567725	571956	574038	6,2
pozostałe grunty	512911	454457	447073	459480	363214	6,2

a Według granic administracyjnych.

TABL. 2. PRODUKCJA ROŚLINNA

WYSZCZEGÓLNIENIE	2003	2004	2005	2006	2007	
					ogółem	Polska=100 * wskaźnik krajowy
PODSTAWOWE ZIEMIOPŁODY						
Powierzchnia zasiewów – w ha						
OGÓŁEM	1061554	1119966	1117827	1124943	1186083	10,4
zboża	812527	857418	854036	855709	911248	10,9
w tym:						
zboża podstawowe	639248	662105	677135	677097	724606	11,1
w tym:						
pszenica	266559	267373	264002	261621	273081	12,9
żyto	101355	113076	96224	81547	86958	6,6
jęczmień	123045	122353	139967	151572	167565	13,6
mieszanki zbożowe	145117	154616	141395	146227	154905	10,3
strączkowe na ziarno ^a	19147	21675	20881	27998	28103	20,9
w tym jadalne	12431	14875	12570	18671	17342	49,3
ziemniaki	69315	64119	51665	49282	47573	8,4
przemysłowe	70815	79472	89316	86113	99456	.
w tym:						
buraki cukrowe	40784	41098	45186	39082	35595	14,4
rzepak i rzepik	16831	23479	29267	28616	48614	6,1
pastewne na paszę	43511	51418	49112	54782	47591	5,4
pozostałe uprawy	46239	45864	52817	51059	52112	.
w tym:						
warzywa gruntowe ^b	22284	19042	20317	23794	23152	10,7
w tym:						
kapusta	3211	2810	3040	3379	2981	8,9
marchew jadalna	3228	2629	2877	3388	3189	10,2
truskawki	6657	8646	8975	8642	7979	15,3

a Łącznie z mieszankami zbożowo-strączkowymi na ziarno. b Łącznie z powierzchnią z ogrodów przydomowych.

TABL. 2. PRODUKCJA ROŚLINNA (cd.)

WYSZCZEGÓLNIENIE	2003	2004	2005	2006	2007	
					ogółem	Polska=100
						* wskaźnik krajowy
PODSTAWOWE ZIEMIOPŁODY (dok.)						
Plony – w dt/ha						
Zboża ogółem	28,5	31,3	29,6	21,5	28,5	32,5*
w tym:						
zboża podstawowe	28,6	31,4	29,9	22,1	28,9	32,4*
w tym:						
pszenica	31,9	35,3	33,9	26,3	33,5	39,4*
żyto	22,7	25,8	23,8	17,2	22,2	23,7*
mieszanki zbożowe	26,6	29,4	26,9	19,0	26,3	28,3*
Strączkowe na ziarno ^a	21,7	21,3	20,1	14,8	18,1	21,2*
w tym jadalne	19,1	18,2	18,7	13,2	19,0	21,4*
Ziemiaki	178	193	174	155	200	207*
Buraki cukrowe	462	455	385	411	489	489*
Rzepak i rzepik	12,5	33,1	20,4	23,1	20,1	26,7*
Kapusta	360	439	349	299	324	397*
Marchew jadalna	311	367	336	273	301	299*
Truskawki	32	34	31	33	40	33*
Zbiory – w dt						
Zboża ogółem	23163945	26874387	25277729	18432924	26010544	9,6
w tym:						
zboża podstawowe	18292193	20810875	20237496	14969474	20952362	9,9
w tym:						
pszenica	8509642	9437548	8961345	6887822	9151489	11,0
żyto	2305275	2920565	2294554	1402682	1932671	6,2
mieszanki zbożowe	3856124	4547377	3806285	2776910	4071234	9,6
Strączkowe na ziarno ^a	416132	461134	420451	413521	509220	17,8
w tym jadalne	237713	271149	235253	246369	330076	43,9
Ziemiaki	12339091	12371749	8988713	7638206	9497954	8,1
Buraki cukrowe	18830650	18717955	17384700	16059997	17408568	15,0
Rzepak i rzepik	210070	777128	596308	659726	975930	4,8
Kapusta	1154505	1234781	1061382	1010555	966918	7,3
Marchew jadalna	1004308	965094	966367	925007	959640	10,2
Truskawki	211307	293867	278254	283410	319550	18,3
SADY						
Powierzchnia uprawy – w ha						
Drzewa owocowe	31759	30771	27623	28672	31956	11,3
w tym:						
jabłonie	20640	20589	19339	20306	22007	12,5
śliwy	2353	2372	1862	1632	1721	7,8
wiśnie	5364	5151	4309	4474	4813	12,8
Krzewy owocowe i plantacje						
jagodowe	31035	33307	41754	39600	43188	32,1
w tym:						
maliny	8201	9013	12060	11423	14038	68,1
porzeczki	13033	12453	17215	16073	16986	37,1

^a Łącznie z mieszankami zbożowo-strączkowymi na ziarno.

TABL. 2. **PRODUKCJA ROŚLINNA** (dok.)

WYSZCZEGÓLNIENIE	2003	2004	2005	2006	2007	
					ogółem	Polska=100 * wskaźnik krajowy
SADY (cd.)						
Plony – w dt/ha						
Drzewa owocowe						
jabłonie	142	161	123	174	89	59*
śliwy	35	50	40	63	31	24*
wiśnie	52	56	36	67	38	29*
Owoce z krzewów i plantacji jagodowych						
maliny	38	47	43	35	30	27*
porzeczki	42	48	33	45	27	30*
Zbiory – w dt						
Owoce z drzew	3404924	3828392	2673075	4025944	2257649	17,9
w tym:						
jabłonie	2939881	3307269	2376120	3523409	1958374	18,8
śliwy	82308	118433	73689	102880	52538	9,8
wiśnie	279388	286770	155275	301510	184592	17,1
Owoce z krzewów i plantacji jagodowych	1275245	1498087	1538088	1624282	1373813	31,9
w tym:						
maliny	308102	420486	514495	399330	426710	75,7
porzeczki	550086	591817	560654	720689	453925	32,8
ŁĄKI TRWAŁE						
Powierzchnia w ha	194242	199515	226523	210544	221467	8,9
Plony siana z 1 ha w dt.....	38,6	47,7	42,6	35,4	47,0	51,7*
Zbiory siana w dt	7502981	9519124	9640421	7461334	10409235	8,1
W JEDNOSTKACH ZBOŻOWYCH (w plonie głównym)						
OGÓLEM	39812664	45785057	42061812	35274602	44916146	.
zboża	23163945	27027659	25277729	18432924	26010544	.
strączkowe na ziarno	499358	553361	504541	496225	651258	.
ziemniaki	3084773	3092937	2247178	1909552	2374488	.
przemysłowe	5713630	6608160	6063125	5989412	6903732	.
pastewne polowe na paszę .	1286737	1608785	1338178	1630175	1712107	.
pozostałe uprawy	1105427	1100527	1221564	1496619	1295822	.
owoce w sadach	1435828	1339937	1272352	1878219	1271012	.
trwałe użytki zielone	3522966	4453691	4473921	3441476	4697183	.

TABL. 3. **POGŁOWIE ZWIERZĄT GOSPODARSKICH**
Stan w czerwcu

WYSZCZEGÓLNIENIE	2003	2004	2005	2006	2007	
					ogółem	Polska=100 * wskaźnik krajowy
W szt						
Bydło.....	425350	394132	434931	421808	424210	7,4
w tym krowy	260730	233376	258610	238232	228023	8,2
Trzoda chlewna ^a	1380569	1118111	1269299	1344062	1289900	7,1
w tym lochy.....	127313	119884	134162	132305	121273	6,9
Owce	25191	26328	23506	25944	22570	6,8
Konie.....	44481	41570	41494	41045	43745	13,3
Drób ^b	9444,6	9131,5	9241,0	7919,3	8948,4	5,9
W przeliczeniowych sztukach dużych ^c	593862	526698	581714	582176	578404	.
Na 100 ha użytków rolnych w szt						
Bydło.....	29,7	26,5	29,1	28,5	27,0	35,2*
w tym krowy	18,2	15,7	17,3	16,1	14,5	17,2*
Trzoda chlewna ^{ad}	119,5	93,4	108,0	114,1	106,2	152,7*
w tym lochy.....	11,0	10,0	11,4	11,2	10,0	14,9*
Owce	1,8	1,8	1,6	1,8	1,4	1,9*
Konie.....	3,1	2,8	2,8	2,8	2,8	2,0*
Drób ^e	660,3	613,9	618,4	535,8	569,2	931,1*
W przeliczeniowych sztukach dużych ^c	41,4	35,4	38,9	39,4	36,8	.

a Stan w końcu lipca. b W tys. szt; w wieku powyżej 2 tygodni. c Patrz „Uwagi metodyczne”, str. 11. d Na 100 ha gruntów ornych. e W wieku powyżej 2 tygodni.

TABL. 4. **PRODUKCJA ŻYWCA RZEŹNEGO I PRODUKTÓW POCHODZENIA ZWIERZĘCEGO**

WYSZCZEGÓLNIENIE	2003	2004	2005	2006	
				ogółem	Polska=100 * wskaźnik krajowy
Żywiec rzeźny					
w tys. szt:					
bydło (bez cieląt).....	84,6	79,0	72,3	82,5	6,2
cielęta	93,5	91,1	74,3	87,4	10,9
trzoda chlewna	1817,0	1538,4	1476,4	1652,5	6,7
owce	21,9	16,9	20,6	22,4	12,2
konie.....	6,3	8,2	8,5	10,4	16,4
na 100 ha użytków rolnych w szt:					
bydło (bez cieląt).....	5,9	5,3	4,9	5,2	8,2*
cielęta	6,5	6,1	5,0	5,6	5,0*
trzoda chlewna	127,0	102,9	99,9	105,1	154,7*
owce	1,5	1,1	1,4	1,4	1,2*
konie.....	0,4	0,5	0,6	0,7	0,4*

TABL. 4. **PRODUKCJA ŻYWCA RZEŹNEGO I PRODUKTÓW POCHODZENIA ZWIERZĘCEGO (dok.)**

WYSZCZEGÓLNIENIE	2003	2004	2005	2006	
				ogółem	Polska=100
					* wskaźnik krajowy
Żywiec rzeźny (dok.)					
w wadze żywej w tys. t....	305,7	276,3	280,8	318,1	6,3
w wadze poubojowej cie- płej ^a (łącznie z podrobami) w tys. t.....	234,0	209,6	212,5	241,7	6,3
na 1 ha użytków rol- nych w kg.....	163,6	140,9	142,2	163,5	242,0*
na 1 mieszkańca w kg.....	101,6	95,9	97,4	111,2	101,2*
Mleko krowie w mln l	972,8	931,9	1033,3	931,9	8,0
na 100 ha użytków rolnych w tys. l	68,0	62,6	69,1	63,1	72,9*
przeciętny roczny udój mleka od 1 krowy w l.....	3715	3901	4224	3987	4200*
Jaja kurze w mln szt	423,6	368,0	449,4	511,8	5,3
przeciętna roczna liczba jaj od 1 kury nioski w szt	164	155	180	203	217*
Wełna w t	102,9	112,3	94,7	111,4	12,0
przeciętna roczna ilość wełny od 1 owcy w kg	4,0	4,3	3,8	4,5	3,0*

a *Wołowy, cielęcy, wieprzowy, barani, koński, drobiowy, króliczy, kozi i dziczyzna. Dane obejmują skup żywca rzeźnego (pomniejszony o zwierzęta wyselekcjonowane do dalszego chowu) oraz ubój gospodarczy.*

TABL. 5. **SKUP WAŻNIEJSZYCH PRODUKTÓW ROLNYCH**

WYSZCZEGÓLNIENIE	2003	2004	2005	2006		2007
				ogółem	Polska =	
					100	
OGÓLEM						
Zboża w t	573442	544321	634946	548355	7,7	527780
w tym zboża podstawowe	523481	491963	576201	496435	7,4	466864
w tym:						
pszenica	433334	358075	443929	378636	8,4	355427
żyto	31402	29900	46173	32990	4,3	26030
jęczmień	48175	83579	66724	62573	10,5	65288
Strączkowe jadalne w t.....	1051	1561	1720	1004	1,7	1143
Ziemniaki w t.....	36576	30451	24148	21202	2,1	25129
Buraki cukrowe w t.....	1883065	1832265	1738470	1606000	13,9	1740857
Rzepak i rzepik w t	20049	78011	55288	65973	4,1	95093
Warzywa w t.....	152203	131610	153065	136794	12,2	142208
Owoce w t.....	194986	291123	225351	287329	22,6	184088
Żywiec rzeźny ^a w t.....	218828	202323	211890	237788	8,1	252220
Żywiec rzeźny w wbc ^b w t...	158413	145362	152009	171007	5,8	179659
Mleko w tys. l	549552	583956	613783	590164	7,0	567052
Jaja w tys. szt.....	1523	405	248	5787	0,7	5200
Wełna w t.....	68	68	-	108	30,0	20

a *W wadze żywej. b Bydło, cielęta, trzoda chlewna, owce, konie, drób.*

TABL. 5. SKUP WAŻNIEJSZYCH PRODUKTÓW ROLNYCH (dok.)

WYSZCZEGÓLNIENIE	2003	2004	2005	2006		2007
				ogółem	Polska =	
					* wskaźnik krajowy	
W % OGÓLNEJ PRODUKCJI						
Zboża	24,8	20,1	25,1	29,7	32,7*	20,3
w tym zboża podstawowe ..	28,6	23,6	24,0	33,2	31,0*	22,3
w tym:						
pszenica	50,9	37,9	49,5	55,0	63,7*	38,8
żyto	13,6	10,2	20,1	23,5	30,0*	13,5
jęczmień	13,0	21,8	15,8	18,5	18,9*	13,1
Strączkowe jadalne	4,4	5,8	7,3	4,1	10,6*	3,5
Ziemniaki	3,0	2,5	2,7	2,8	11,0*	2,6
Buraki cukrowe	100,0	100,0	100,0	100,0	.	100,0
Rzepak i rzepik	95,4	100,0	92,7	100,0	96,3*	97,4
Warzywa	30,8	28,8	36,8	31,6	21,8*	31,7
Owoce	41,7	54,7	53,5	50,9	39,6*	50,7
Żywiec rzeźny ^a	71,4	52,6	75,5	74,8	81,1*	.
Żywiec rzeźny w wbc ^b	67,7	69,4	71,5	70,8	80,8*	.
Mleko	56,5	62,7	59,4	63,3	72,4*	.
Jaja	0,4	0,1	0,1	1,1	8,2*	.
Wetna	61,5	60,8	-	0,1	38,5*	.

NA 1 ha UŻYTKÓW ROLNYCH w kg

Zboża	401	365	425	371	447*	336
w tym zboża podstawowe..	366	330	386	336	398*	297
Ziemniaki	26	20	16	14	62*	16
Żywiec rzeźny w wbc	111	98	102	116	184*	114
w tym:						
bydło (bez cieląt)	21	20	21	26	38*	32
trzoda chlewna.....	97	79	82	100	137*	96
drób.....	32	34	35	32	80*	31
Mleko w l.....	384	392	411	399	528*	361

WARTOŚĆ SKUPU W TYS. ZŁ

OGÓLEM	2040267,5	2348287,8	2325144,3	2390036,4	7,6	2884119,1
produkty roślinne	983818,1	1076829,6	989023,2	1038111,7	11,5	1360373,4
produkty zwierzęce	1056449,4	1271458,2	1336121,1	1351924,7	6,1	1523745,7

a W wadze żywej. b Bydło, cielęta, trzoda chlewna, owce, konie, drób.

TABL. 6. CENY SKUPU WAŻNIEJSZYCH PRODUKTÓW ROLNYCH

WYSZCZEGÓLNIENIE	2003	2004	2005	2006		2007
				ogółem	* wskaźnik krajowy	
				w zł		
Ziarno zbóż (bez siewnego)						
– za 1 dt						
pszenicy	46,48	50,02	34,53	43,51	44,76*	70,22
żyta	35,40	36,47	25,72	36,35	38,52*	60,36
jęczmienia	46,85	48,73	35,77	40,65	40,24*	64,61
Ziemniaki – za 1 dt	21,09	20,07	20,20	23,69	30,61*	22,56
Buraki cukrowe – za 1 dt	11,80	19,40	17,73	13,79	12,88*	10,45
Rzepak i rzepik – za 1 dt						
ziarna	97,05	82,93	71,96	89,65	93,44*	88,75
Liście tytoniu – za 1 dt	471,99	476,73	491,31	323,96	259,16*	270,50
Chmiel surowy – za 1 dt	1166,99	1149,08	925,53	1081,34	1092,2*	4885,96
Żywiec rzeźny – za 1 kg:						
bydło (bez cieląt)	2,62	3,42	4,02	4,12	4,04*	4,11
cielęta	4,90	8,06	10,26	9,80	10,21*	8,69
trzoda chlewna	3,07	4,04	3,72	3,43	3,56*	3,38
Mleko krowie – za 1 l	0,67	0,80	0,86	0,84	0,93*	1,04
Jaja kurze konsumpcyjne						
– za 1 szt	0,19	0,20	0,20	0,22	0,20*	0,24

TABL. 7. ŚRODKI PRODUKCJI W ROLNICTWIE

WYSZCZEGÓLNIENIE	2003	2004	2005	2006	2007	
					ogółem	Polska =
						* wskaźnik krajowy
CIĄGNIKI ROLNICZE						
OGÓŁEM w szt	156123	156897	156217	168516	186836	12,0
powierzchnia użytków rolnych ^a przypadająca na 1 ciągnik w ha	10,1	9,1	9,5	8,9	8,4	10,4*
na 100 ha użytków rolnych ^a w szt	9,9	11,0	10,5	11,3	11,9	9,6*
ZASOBY SIŁY POCIĄGOWEJ						
OGÓŁEM w tys. jednostek pociągowych	1063	1140	1132	1189	1325	11,4
na 100 ha użytków rolnych ^a	67,7	79,7	76,1	79,6	84,3	9,6*
ZUŻYCIE NAWOZÓW SZTUCZNYCH I WAPNIOWYCH^b						
W przeliczeniu na czysty składnik w t						
Nawozy sztuczne	127361	147982	149114	179722	178578	9,1
Nawozy wapniowe	100008	103764	93970	59277	60496	10,0
Na 1 ha użytków rolnych w kg						
Nawozy sztuczne	89,1	99,5	99,8	121,6	113,6	121,8*
Nawozy wapniowe	69,9	69,8	62,9	40,1	38,5	37,4*

a Stan w czerwcu. b W latach gospodarczych.

DANE WOJEWÓDZKIE

TABL. 8. STRUKTURA PRODUKCJI ROLNICZEJ W 2006 R. ^a

WYSZCZEGÓLNIENIE	Wartość produkcji		
	globalna	końcowa	towarowa
OGÓŁEM	100,0	100,0	100,0
gospodarstwa indywidualne w mln zł....	95,8	95,2	94,7
gospodarstwa pozostałe w mln zł	4,2	4,8	5,3
Produkcja roślinna w mln zł	54,2	43,3	45,9
gospodarstwa indywidualne w mln zł....	52,4	41,5	44,0
gospodarstwa pozostałe w mln zł	1,8	1,8	1,9
Produkcja zwierzęca w mln zł	45,8	56,7	54,1
gospodarstwa indywidualne w mln zł....	43,4	53,6	50,7
gospodarstwa pozostałe w mln zł	2,4	3,1	3,3

a Ceny stałe z 2005 r.

TABL. 9. STRUKTURA GLOBALNEJ PRODUKCJI ROLNICZEJ W 2006 R. ^a

WYSZCZEGÓLNIENIE	Ogółem	W tym gospodarstwa indywidualne
	w %	
OGÓŁEM	100,0	100,0
PRODUKCJA ROŚLINNA		
Razem	54,2	54,7
w tym:		
zboża	12,0	11,9
w tym zboża podstawowe.....	9,8	9,8
pszenica.....	5,0	4,9
żyto.....	0,7	0,7
jęczmień	2,2	2,2
owies	0,6	0,6
pszenżyto.....	1,3	1,3
ziemniaki	4,6	4,8
przemysłowe	9,2	9,2
buraki cukrowe	5,7	5,7
oleiste.....	1,1	1,0
pozostałe	2,4	2,4
warzywa	7,1	6,9
owoce	12,9	13,4
siano łąkowe.....	2,1	2,2

a Ceny stałe z 2005 r.

TABL. 9. STRUKTURA GLOBALNEJ PRODUKCJI ROLNICZEJ W 2006 R. ^a (dok.)

WYSZCZEGÓLNIENIE	Ogółem	W tym gospodarstwa indywidualne
	w %	
PRODUKCJA ZWIERZĘCA		
Razem	45,8	45,3
w tym:		
żywiec rzeźny	25,0	24,5
w tym:		
wołowy	3,5	3,6
cielęcy	1,2	1,2
wieprzowy	14,6	14,9
barani	0,1	0,1
drobiowy	5,0	4,0
mleko krowie	17,7	18,1
jaja kurze	2,9	2,5
wełna	0,0	0,0
obornik	1,3	1,3

a Ceny stałe z 2005 r.

TABL. 10. UŻYTKOWANIE GRUNTÓW W 2007 R.

WYSZCZEGÓLNIENIE	Ogółem	Sektor		
		prywatny		publiczny
		razem	w tym gospodarstwa indywidualne	
		w ha		
WEDŁUG GRANIC ADMINISTRACYJNYCH				
Powierzchnia ogólna	2512249	.	1754659	.
użytki rolne	1574997	.	1515914	.
grunty orne	1216608	.	1185044	.
sady	63351	.	62404	.
łąki	222274	.	216284	.
pastwiska	32079	.	30044	.
pozostałe	40685	.	22138	.
las i grunty leśne	574038	.	152051	.
pozostałe grunty	363214	.	86694	.
WEDŁUG SIEDZIBY UŻYTKOWNIKA				
Powierzchnia ogólna	2508878	1987370	1750799	521508
użytki rolne	1572063	1546500	1512521	25563
grunty orne	1214501	1209562	1182467	4940
sady	63318	63215	62197	103
łąki	221467	219449	215700	2019
pastwiska	32110	31499	30031	612
pozostałe	40666	22776	22127	17890
las i grunty leśne	574252	222022	152263	352231
pozostałe grunty	362563	218849	86015	143714

TABL. 11. POWIERZCHNIA ZASIEWÓW PODSTAWOWYCH UPRAW W 2007 R.

WYSZCZEGÓLNIENIE	Ogółem	Sektor		
		prywatny		publiczny
		razem	w tym gospodarstwa indywidualne	
w ha				
OGÓŁEM	1186083	1181604	1154818	4479
Zboża ogółem.....	911248	908411	889756	2837
zboża podstawowe	724606	722018	706372	2588
pszenica	273081	272079	263551	1002
ozima	229159	228312	221410	847
jara	43922	43767	42141	155
żyto	86958	86550	84743	408
jęczmień	167565	167108	163473	457
ozimy	9017	9017	8918	-
jary	158548	158091	154555	457
owies	80281	79855	79263	426
pszenżyto.....	116721	116426	115342	295
ozime	104968	104716	103944	252
jare	11753	11710	11398	43
mieszanki zbożowe	154905	154858	154599	47
ozime	3499	3494	3494	5
jare.....	151406	151364	151105	42
gryka, proso i inne zbożowe	18392	18383	18323	9
kukurydza na ziarno.....	13345	13152	10462	193
Strączkowe na ziarno	28103	27960	27215	143
jadalne	17342	17300	17266	42
pastewne ^a	10761	10660	9949	101
Ziemniaki	47573	47553	47533	20
Przemysłowe	99456	98679	92952	777
buraki cukrowe	35595	35409	34254	186
rzepak i rzepik	48614	48073	43628	541
len włóknisty	1119	1119	1119	-
tytoń	8134	8134	8054	-
chmiel	1844	1804	1804	40
pozostałe przemysłowe (mak, słonecznik, soja, gorczyca, len oleisty i inne)	4150	4140	4093	10

^a Łącznie z mieszankami zbożowo-strączkowymi na ziarno.

TABL. 11. **POWIERZCHNIA ZASIEWÓW PODSTAWOWYCH UPRAW
W 2007 R. (dok.)**

WYSZCZEGÓLNIENIE	Ogółem	Sektor		
		prywatny		publiczny
		razem	w tym gospodarstwa indywidualne	
w ha				
Pastewne na paszę	47591	47129	46377	462
kukurydza na zielonkę	21442	21175	20510	267
okopowe pastewne	2652	2650	2650	2
strączkowe na zielonkę	737	736	736	1
koniczyna i lucerna na zielonkę ..	7239	7182	7133	57
seradela i inne motylkowe pa- stewne na zielonkę	1049	1047	1047	2
inne pastewne i trawy polowe na zielonkę	13968	13835	13801	133
pastwiska polowe na zielonkę	504	504	500	0
Pozostałe uprawy ^a	52112	51872	50985	240
warzywa gruntowe ^b	23152	23057	22374	95
truskawki ^b	7979	7979	7920	0
uprawy na nasiona	2833	2817	2799	16
koniczyna i lucerna ^a	945	940	936	5
seradela i inne motylkowe pa- stewne ^a	47	47	47	-
inne pastewne i trawy	1841	1830	1816	11
uprawy na przyoranie	3544	3521	3515	23
strączkowe pastewne	1193	1179	1177	14
motylkowe drobnonasienne, inne pastewne i trawy	1824	1816	1812	8
łubin gorzki	527	526	526	1
pozostałe uprawy	15596	15485	15360	111
zioła lecznicze	4441	4441	4431	-
wiklina	292	292	283	-
łubin gorzki na nasiona	246	238	234	8
inne uprawy	10617	10514	10412	103

a Powierzchnia koniczyny, lucerny i seradeli na nasiona nie sumuje się na powierzchnię zasiewów ogółem (produkcja dodatkowa). *b* Łącznie z powierzchnią uprawy w ogrodach przydomowych.

TABL. 12. PLONY PODSTAWOWYCH UPRAW W 2007 R.

WYSZCZEGÓLNIENIE	Ogółem	Sektor		
		prywatny		publiczny
		razem	w tym gospodarstwa indywidualne	
w dt/ha				
Zboża ogółem.....	28,5	28,5	28,2	38,9
zboża podstawowe.....	28,9	28,9	28,6	36,8
pszenica.....	33,5	33,5	33,0	48,6
ozima.....	34,2	34,1	33,6	50,7
jara.....	30,1	30,1	29,8	36,9
żyto.....	22,2	22,2	22,0	27,6
jęczmień.....	29,8	29,8	29,6	31,1
ozimy.....	28,4	28,4	28,1	-
jary.....	29,9	29,9	29,7	31,1
owies.....	22,9	22,9	22,9	24,1
pszenżyto.....	26,0	25,9	25,9	36,7
ozime.....	26,0	26,0	26,0	36,1
jare.....	25,6	25,5	25,2	40,0
mieszanki zbożowe.....	26,3	26,3	26,3	26,9
ozime.....	25,5	25,5	25,5	29,4
jare.....	26,3	26,3	26,3	26,6
gryka, proso i inne zbożowe.....	13,9	13,9	13,9	2,0
kukurydza na ziarno.....	54,8	54,5	51,5	72,4
Strączkowe na ziarno.....	18,1	18,1	18,2	17,1
jadalne.....	19,0	19,0	19,0	32,1
pastewne ^a	16,6	16,7	17,0	11,7
Ziemniaki.....	200	200	200	200
Przemysłowe				
buraki cukrowe.....	489	489	490	480
rzepak i rzepik.....	20,1	20,0	19,6	27,6
len włóknisty.....	13,0	13,0	13,0	-
tytoń.....	19,0	19,0	19,0	-
chmiel.....	15,3	15,4	15,4	11,5
Pastewne na paszę				
kukurydza na zielonkę.....	499	500	500	408
okopowe pastewne.....	390	390	390	429
strączkowe na zielonkę.....	192	192	192	183
koniczyna i lucerna na zielonkę.....	241	242	242	231
seradela i inne motylkowe pastewne na zielonkę.....	165	165	165	125
inne pastewne i trawy polowe na zielonkę.....	217	217	217	180
pastwiska polowe na zielonkę.....	185	185	185	-
Pozostałe uprawy				
truskawki.....	40,0	40,0	40,0	-
uprawy na nasiona.....	5,8	5,8	5,7	5,4
koniczyna i lucerna.....	3,9	3,9	3,9	2,0
seradela i inne motylkowe pastewne.....	4,0	4,0	4,0	-
inne pastewne i trawy.....	6,8	6,8	6,7	7,0
pozostałe uprawy				
zioła lecznicze.....	9,8	9,8	9,8	-
wiklina.....	204	204	205	-
łubin gorzki.....	14,3	14,4	14,6	10,0

^a Łącznie z mieszankami zbożowo-strączkowymi na ziarno.

TABL. 13. ZBIORY PODSTAWOWYCH UPRAW W 2007 R.

WYSZCZEGÓLNIENIE	Ogółem	Sektor		
		prywatny		publiczny
		razem	w tym gospodarstwa indywidualne	
w dt				
Zboża ogółem.....	26010544	25900066	25062614	110478
zboża podstawowe.....	20952362	20857141	20205301	95221
pszenica.....	9151489	9102826	8695178	48663
ozima.....	7828382	7785439	7439376	42943
jara.....	1323107	1317387	1255802	5720
żyto.....	1932671	1921410	1864346	11261
jęczmień.....	4997217	4983004	4840880	14213
ozimy.....	256083	256083	250596	-
jary.....	4741134	4726921	4590284	14213
owies.....	1838947	1828680	1815123	10267
pszenżyto.....	3032038	3021221	2989774	10817
ozime.....	2731713	2722616	2702544	9097
jare.....	300325	298605	287230	1720
mieszanki zbożowe.....	4071234	4069970	4063159	1264
ozime.....	89244	89097	89097	147
jare.....	3981990	3980873	3974062	1117
gryka, proso i inne zbożowe.....	256191	256171	255361	20
kukurydza na ziarno.....	730757	716784	538793	13973
Strączkowe na ziarno.....	509220	506694	496282	2526
jadalne.....	330076	328728	327599	1348
pastewne ^a	179144	177966	168683	1178
Ziemniaki.....	9497954	9493962	9490050	3992
Przemysłowe				
buraki cukrowe.....	17408568	17319288	16780593	89280
rzepak i rzepik.....	975930	961010	856990	14920
len włóknisty.....	14547	14547	14547	-
tytoń.....	154546	154546	152986	-
chmiel.....	28160	27700	27700	460
Pastewne na paszę				
kukurydza na zielonkę.....	10696436	10587500	10255000	108936
okopowe pastewne.....	1034358	1033500	1033500	858
strączkowe na zielonkę.....	141141	140958	140958	183
koniczyna i lucerna na zielonkę ..	1747900	1734736	1723953	13164
seradela i inne motylkowe pa-				
stewne na zielonkę.....	173113	172863	172863	250
inne pastewne i trawy polowe na				
zielonkę.....	3028003	3004108	2997300	23895
pastwiska polowe na zielonkę	93240	93240	92500	-
Pozostałe uprawy				
warzywa gruntowe.....	4488426	4463719	4364160	24707
truskawki.....	319550	319550	316800	-
uprawy na nasiona.....	16358	16271	16031	87
koniczyna i lucerna.....	3664	3654	3639	10
seradela i inne motylkowe pa-				
stewne.....	187	187	187	-
inne pastewne i trawy.....	12507	12430	12205	77
pozostałe uprawy				
zioła lecznicze.....	43454	43454	43424	-
wiklina.....	59590	59590	57970	-
łubin gorzki.....	3507	3427	3416	80

^a Łącznie z mieszankami zbożowo-strączkowymi na ziarno.

TABL. 14. **POWIERZCHNIA, PLONY I ZBIORY WARZYW GRUNTOWYCH W 2007 R.**

WYSZCZEGÓLNIENIE	Ogółem	Sektor		
		prywatny		publiczny
		razem	w tym gospodarstwa indywidualne	
POWIERZCHNIA w ha				
OGÓLEM	23152	23057	22373	95
kapusta	2981	2979	2973	2
kalafiory	1701	1700	1700	1
cebula	2539	2537	2345	2
marchew jadalna	3189	3129	3071	60
buraki ćwikłowe	1626	1625	1615	2
ogórki	1732	1731	1724	1
pomidory	1818	1818	1818	-
pozostałe ^a	7566	7538	7128	28
PLONY z 1 ha w dt				
Kapusta	324	324	324	201
Kalafiory	162	162	162	100
Cebula	162	162	155	118
Marchew jadalna	301	301	300	299
Buraki ćwikłowe	250	251	250	179
Ogórki	146	146	146	100
Pomidory	200	200	200	-
Pozostałe ^a	113	112	115	203
ZBIORY w dt				
OGÓLEM	4488426	4463719	4364160	24707
kapusta	966918	966602	963280	316
kalafiory	275502	275401	275400	101
cebula	411417	411167	363530	250
marchew jadalna	959640	941637	921207	18003
buraki ćwikłowe	407278	407001	403763	277
ogórki	252841	252741	251650	100
pomidory	363551	363551	363500	-
pozostałe ^a	851279	845619	821830	5660

a Pietruszka, pory, selery, rzodkiewka, salata, rabarbar, chrzan, szparagi, koper, fasola szparagowa, groszek zielony, kapusta pekińska, brokuły itp.

TABL. 15. **POWIERZCHNIA UPRAWY DRZEW, KRZEWÓW OWOCOWYCH ORAZ PLANTACJI JAGODOWYCH, PLONY I ZBIORY OWOCÓW W 2007 R.**

WYSZCZEGÓLNIENIE	Ogółem	Sektor		
		prywatny		publiczny
		razem	w tym gospodarstwa indywidualne	
POWIERZCHNIA w ha				
OGÓŁEM	75144	75048	73977	96
drzewa owocowe	31956	31881	31169	75
jabłonie	22007	21948	21569	59
grusze	983	980	976	3
śliwy	1721	1716	1715	5
wiśnie	4813	4807	4785	6
czereśnie	701	700	700	0
inne ^a	1731	1729	1424	2
krzewy owocowe i plantacje jagodowe.....	43188	43167	42808	21
truskawki	7979	7979	7919	-
maliny	14038	14038	14013	0
porzeczki	16986	16975	16882	11
agrest	596	594	584	2
pozostałe ^b	3589	3581	3410	8
PLONY w dt/ha				
Owoce z drzew:				
jabłonie	89	89	90	52
grusze	26	27	27	10
śliwy	31	31	31	16
wiśnie	38	38	38	42
czereśnie	25	25	25	0
inne ^a	11	11	13	4
Owoce z krzewów i plantacji jagodowych:				
truskawki	40	40	40	-
maliny	30	30	31	0
porzeczki	27	27	27	51
agrest	38	38	39	0
pozostałe ^b	42	42	43	16

a Morele, brzoskwinie, orzechy włoskie. b Aronia, borówka wysoka, leszczyna i inne.

TABL. 15. **POWIERZCHNIA UPRAWY DRZEW, KRZEWÓW OWOCOWYCH ORAZ PLANTACJI JAGODOWYCH, PŁONY I ZBIORY OWOCÓW W 2007 R.**
(dok.)

WYSZCZEGÓLNIENIE	Ogółem	Sektor		
		prywatny		publiczny
		razem	w tym gospodarstwa indywidualne	
ZBIORY w dt				
OGÓŁEM	3631462	3627322	3603771	4140
owoce z drzew	2257649	2254183	2238821	3466
jabłonie	1958374	1955274	1940574	3100
grusze	26030	26005	26000	25
śliwy	52538	52460	52340	78
wiśnie	184592	184336	183800	256
czereśnie	17791	17791	17790	-
inne ^a	18324	18317	18317	7
owoce z krzewów i plantacji jagodowych	1373813	1373139	1364950	674
truskawki	319550	319550	316800	-
maliny	426710	426710	426700	-
porzeczki	453925	453381	451850	544
agrest	22602	22602	22500	-
pozostałe jagodowe ^b	151026	150896	147100	130

a Morele, brzoskwinie, orzechy włoskie. b Aronia, borówka wysoka, leszczyna i inne.

TABL. 16. **POWIERZCHNIA, PŁONY I ZBIORY SIANA Z ŁĄK TRWAŁYCH W 2007 R.**

WYSZCZEGÓLNIENIE	Powierzchnia w ha	Płony z 1 ha w dt	Zbiory w dt
OGÓŁEM	221467	47,0	10409235
I pokos	221467	25,8	5715934
II pokos	221467	16,3	3601862
III pokos	221467	4,9	1091439
SEKTOR PRYWATNY	219449	47,3	10373176
I pokos	219449	25,9	5689757
II pokos	219449	16,4	3592797
III pokos	219449	5,0	1090622
w tym gospodarstwa indywidualne	215700	47,7	10279054
I pokos	215700	26,1	5637695
II pokos	215700	16,5	3559621
III pokos	215700	5,0	1081738
SEKTOR PUBLICZNY	2019	17,9	36059
I pokos	2019	13,0	26177
II pokos	2019	4,5	9065
III pokos	2019	0,4	817

TABL. 17. **UŻYTKOWANIE ŁĄK TRWAŁYCH W 2007 R.**
- *GOSPODARSTWA INDYWIDUALNE*

WYSZCZEGÓLNIENIE	Ogółem	Z tego				
		na siano	jako zielonkę na:		użytkowane jako pastwiska	nie zebrane
			kiszenie	bieżące skarmianie		
POWIERZCHNIA w ha						
I pokos	215700	159537	12177	9669	13412	20905
II pokos	215700	131979	10019	13140	26089	34473
III pokos.....	215700	37883	9015	21773	56066	90963
W ODSETKACH						
I pokos	100,0	74,0	5,6	4,5	6,2	9,7
II pokos	100,0	61,2	4,6	6,1	12,1	16,0
III pokos.....	100,0	17,6	4,2	10,1	26,0	42,2
ZBIORY w dt						
I pokos	5637695	4578712	389664	256229	413090	x
II pokos	3559621	2573591	269511	231264	485255	x
III pokos.....	1081738	393983	86544	180716	420495	x
W ODSETKACH						
I pokos	100,0	81,2	6,9	4,5	7,3	x
II pokos	100,0	72,3	7,6	6,5	13,6	x
III pokos.....	100,0	36,4	8,0	16,7	38,9	x

TABL. 18. **ZBIORY ZIELONEK W 2007 R.**

WYSZCZEGÓLNIENIE	Strączkowe	Motylkowe drobno-nasienne i trawy nasienne	Zbiory z pastwisk trwałych i polowych	Poplony i wsiewki	Kukurydza
OGÓLEM	141141	4949016	5427625	442013	10696436
SEKTOR PRYWATNY	140958	4911707	5353573	442013	10587500
w tym gospodarstwa indywidualne.....	140958	4894116	5167739	442013	10255000
SEKTOR PUBLICZNY	183	37309	74052	-	108936

TABL. 19. **ZBIORY PASZ DODATKOWYCH W 2007 R.**

WYSZCZEGÓLNIENIE	Wysłodki buraczane	Liście okopowych			Plewy motylkowych	Słoma strączkowych
		ogółem	buraków cukrowych	okopowych pastewnych		
OGÓLEM	9057626	9367933	9057626	310307	32716	193956
SEKTOR PRYWATNY	9011591	9321641	9011591	310050	32542	192656
w tym gospodarstwa indywidualne...	8734770	9044820	8734770	310050	32062	182652
SEKTOR PUBLICZNY	46035	46292	46035	257	174	1300

TABL. 20. **PASZE SOCZYSTE WEDŁUG SPOSOBU SKARMIANIA W 2007 R.**
- *GOSPODARSTWA INDYWIDUALNE*

WYSZCZEGÓLNIENIE	Ogółem	Z tego w postaci ^a		
		zielonki ^b	kiszonki	siana
W TONACH				
OGÓŁEM	7945672	1604057	2269872	4071743
Zielonki.....	6137713	1476098	589872	4071743
strączkowe pastewne.....	14096	10496	-	3600
motylkowe drobnonasienne.....	490722	195722	-	295000
trawy z łąk trwałych.....	4046420	198705	74572	3773143
trawy z pastwisk ^c	516774	516774	-	-
kukurydza.....	1025500	515500	510000	x
poplony i wsiewki.....	44201	38901	5300	-
Pozostałe soczyste.....	1807959	127959	1680000	x
liście okopowych.....	904482	64482	840000	x
wysłodki buraczane.....	873477	43477	830000	x
inne soczyste.....	30000	20000	10000	x
W ODSETKACH				
OGÓŁEM	100,0	100,0	100,0	100,0
Zielonki.....	77,2	92,0	26,0	100,0
strączkowe pastewne.....	0,2	0,7	-	0,1
motylkowe drobnonasienne.....	6,2	12,2	-	7,2
trawy z łąk trwałych.....	50,9	12,4	3,3	92,7
trawy z pastwisk ^c	6,5	32,2	-	-
kukurydza.....	12,9	32,1	22,5	x
poplony i wsiewki.....	0,6	2,4	0,2	-
Pozostałe soczyste.....	22,8	8,0	74,0	x
liście okopowych.....	11,4	4,0	37,0	x
wysłodki buraczane.....	11,0	2,7	36,6	x
inne soczyste.....	0,4	1,2	0,4	x

a Bez względu na sposób użytkowania w przeliczeniu na zielonkę. *b* Bieżące skarmianie. *c* Trawy z pastwisk trwałych i polowych.

TABL. 21. **POWIERZCHNIA PASZOWA W 2007 R.**

WYSZCZEGÓLNIENIE	Ogółem		Trwałe użytki zielone		Polowe uprawy pastewne użytkowane na paszę	
	w ha	w % użytków rolnych	w ha	w % użytków rolnych	w ha	w % powierzchni zasiewów
OGÓŁEM	300177	19,1	253577	16,1	46600	3,9
SEKTOR PRYWATNY.....	297090	19,2	250948	16,2	46142	3,9
w tym gospodarstwa indywidualne.....	291125	19,2	245731	16,2	45394	3,9
SEKTOR PUBLICZNY.....	3088	12,1	2631	10,3	457	10,2

TABL. 22. **ZWIERZĘTA GOSPODARSKIE W 2007 R.**
Stan w czerwcu

WYSZCZEGÓLNIENIE	Ogółem	Sektor		
		prywatny		publiczny
		razem	w tym gospodarstwa indywidualne	
W SZT				
Bydło.....	424210	422642	416950	1568
cielęta w wieku poniżej 1 roku....	105770	105402	103590	368
młode bydło w wieku 1-2 lat.....	62920	62565	61506	355
bydło w wieku 2 lat i więcej.....	255520	254675	251854	845
w tym krowy.....	228023	227227	224611	796
w tym mleczne.....	224098	223317	221464	781
Trzoda chlewna ^a	1289900	1287595	1267750	2305
prosięta o wadze do 20 kg.....	426355	425518	421135	837
warchlaki o wadze				
od 20 do 50 kg.....	324182	323493	316442	689
trzoda chlewna o wadze				
50 kg i więcej.....	539363	538584	530173	779
na ubój.....	415425	414869	409022	556
na chów.....	123938	123715	121151	223
w tym lochy.....	121273	121063	118653	210
w tym prośne.....	70838	70703	69404	135
Owce.....	22570	21400	21370	1170
w tym maciorki.....	15725	14952	14937	773
Konie.....	43745	42745	42697	1000
w tym 3-letnie i starsze.....	29922	29284	29246	638
W przeliczeniowych sztukach dużych ^b (bydło, trzoda chlewna, owce, konie).....	578404	575710	568130	2694
NA 100 ha UŻYTKÓW ROLNYCH w szt				
Bydło.....	27,0	27,3	27,6	6,1
cielęta w wieku poniżej 1 roku....	6,7	6,8	6,8	1,4
młode bydło w wieku 1-2 lat.....	4,0	4,0	4,1	1,4
bydło w wieku 2 lat i więcej.....	16,3	16,5	16,7	3,3
w tym krowy.....	14,5	14,7	14,9	3,1
w tym mleczne.....	14,3	14,4	14,6	3,1
Owce.....	1,4	1,4	1,4	4,6
w tym maciorki.....	1,0	1,0	1,0	3,0
Konie.....	2,8	2,7	2,8	3,9
w tym 3-letnie i starsze.....	1,9	1,9	1,9	2,5
W przeliczeniowych sztukach dużych ^b (bydło, trzoda chlewna, owce, konie).....	36,8	37,2	37,6	10,5

a Stan w końcu lipca. b Patrz „Uwagi metodyczne”, str. 11.

TABL. 22. **ZWIERZĘTA GOSPODARSKIE W 2007 R. (dok.)**
Stan w czerwcu

WYSZCZEGÓLNIENIE	Ogółem	Sektor		
		prywatny		publiczny
		razem	w tym gospodarstwa indywidualne	
NA 100 ha GRUNTÓW ORNYCH w szt				
Trzoda chlewna ^a	106,2	106,5	107,2	46,7
prosięta o wadze do 20 kg	35,1	35,2	35,6	16,9
warchlaki o wadze od 20 do 50 kg	26,7	26,7	26,8	13,9
trzoda chlewna o wadze 50 kg i więcej	44,4	44,5	44,8	15,8
na ubój	34,2	34,3	34,6	11,3
na chów	10,2	10,2	10,2	4,5
w tym lochy	10,0	10,0	10,0	4,3
w tym prośne	5,8	5,8	5,9	2,7
W ODSETKACH wg grup wiekowo-użytkowych				
Bydło	100,0	100,0	100,0	100,0
cielęta w wieku poniżej 1 roku	24,9	24,9	24,8	23,5
młode bydło w wieku 1-2 lat	14,8	14,8	14,8	22,6
bydło w wieku 2 lat i więcej	60,2	60,3	60,4	53,9
w tym krowy	53,8	53,8	53,9	50,8
w tym mleczne	52,8	52,8	53,1	49,8
Trzoda chlewna ^a	100,0	100,0	100,0	100,0
prosięta o wadze do 20 kg	33,1	33,0	33,2	36,3
warchlaki o wadze od 20 do 50 kg	25,1	25,1	25,0	29,9
trzoda chlewna o wadze 50 kg i więcej	41,8	41,8	41,8	33,8
na ubój	32,2	32,2	32,3	24,1
na chów	9,6	9,6	9,6	9,7
w tym lochy	9,4	9,4	9,4	9,1
w tym prośne	5,5	5,5	5,5	5,9
Owce	100,0	100,0	100,0	100,0
w tym maciorki	69,7	69,9	69,9	66,1
Konie	100,0	100,0	100,0	100,0
w tym 3-letnie i starsze	68,4	68,5	68,5	63,8

a Stan w końcu lipca.

TABL. 23. **DRÓB W 2007 R.** (w wieku powyżej 2 tygodni)
Stan w czerwcu

WYSZCZEGÓLNIENIE	Ogółem	Sektor		
		prywatny		publiczny
		razem	w tym gospodarstwa indywidualne	
w szt				
Ogółem.....	8948384	8946336	8556623	2048
drób kurzy.....	7641353	7639713	7250000	1640
w tym nioski.....	2932177	2930713	2660000	1464
gęsi.....	360000	360000	360000	-
kaczki i inne.....	503031	502623	502623	408
indyki.....	444000	444000	444000	-

TABL. 24. **PRODUKCJA ŻYWCA RZEŻNEGO W 2006 R.**

WYSZCZEGÓLNIENIE	Ogółem		W tym gospodarstwa indywidualne	
	w tys. szt	na 100 ha użytków rolnych	w tys. szt	na 100 ha użytków rolnych
Bydło (bez cieląt).....	82,5	5,2	80,7	5,3
Cielęta.....	87,4	5,6	86,8	5,7
Trzoda chlewna.....	1652,5	105,1	1622,3	107,3
Owce.....	22,4	1,4	21,6	1,4
Konie.....	10,4	0,7	10,4	0,7

TABL. 25. **PRODUKCJA MIĘSA I PODROBÓW W WADZE ŻYWEJ W 2006 R.**

WYSZCZEGÓLNIENIE	Ogółem	W tym gospodarstwa indywidualne
	w tys. t	
Żywiec rzeźny – ogółem.....	318,1	300,3
wołowy.....	43,3	42,6
cielęcy.....	7,2	7,1
wieprzowy.....	189,0	185,8
barani.....	0,7	0,7
koński.....	5,1	5,1
drobiowy.....	71,9	58,2
kozi, króliczy.....	0,9	0,9

TABL. 26. **PRODUKCJA MIĘSA I PODROBÓW W WADZE POUBOJOWEJ CIEPŁEJ W 2006 R.**

WYSZCZEGÓLNIENIE	Ogółem w tys. t	Na 1 ha użytków rolnych	Na 1 mieszkańca
		w kg	
Żywiec rzeźny ^a z podrobami	241,7	15,4	11,1
mięso	229,6	14,6	10,6
w tym:			
wołowe	22,8	1,4	1,0
cielęce	4,3	0,3	0,2
wieprzowe.....	147,5	9,4	6,8
baranie	0,3	0,0	0,0
końskie.....	2,8	0,2	0,1
drobiowe	50,3	3,2	2,3
podroby	12,1	0,8	0,6

a Wołowy, cielęcy, wieprzowy, barani, koński, drobiowy, króliczy, kozi i dziczyzna. Dane obejmują skup żywca rzeźnego (pomniejszony o zwierzęta wyselekcjonowane do dalszego chowu) oraz ubój gospodarczy.

TABL. 27. **PRODUKCJA MLEKA, JAJ I WEŁNY W 2006 R.**

WYSZCZEGÓLNIENIE	Ogółem	W tym gospodarstwa indywidualne
Mleko krowie w mln l	931,9	915,7
na 100 ha użytków rolnych w tys. l.....	63,1	64,6
przeciętny roczny udój mleka od 1 krowy w l.....	3987	3974
Jaja kurze w mln szt	511,8	442,2
przeciętna roczna liczba jaj od 1 kury noski w szt .	203	202
Wełna w t	111,4	106,5
przeciętna roczna ilość wełny od 1 owcy w kg	4,5	4,5

TABL. 28. **WARTOŚĆ SKUPU PRODUKTÓW ROLNYCH WEDŁUG SEKTORÓW I FORM WŁASNOŚCI W 2007 R.** (ceny bieżące ^{a)})

WYSZCZEGÓLNIENIE	Ogółem	Produkty	
		roślinne	zwierzęce
W TYSIĄCACH ZŁOTYCH			
OGÓLEM	2884119,1	1360373,4	1523745,7
od sektora:			
prywatnego	2872568,2	1351571,5	1520996,7
w tym:			
gospodarstwa indywidualne	2805680,0	1300737,9	1504942,1
spółdzielnie produkcji rolniczej	20693,5	15561,3	5132,2
publicznego	11550,9	8801,9	2748,9
W ODSETKACH			
OGÓLEM	100,0	100,0	100,0
od sektora:			
prywatnego	99,6	99,4	99,8
w tym:			
gospodarstwa indywidualne	97,3	95,6	98,8
spółdzielnie produkcji rolniczej	0,7	1,1	0,3
publicznego	0,4	0,6	0,2

a Placone dostawcom łącznie z premiami.

TABL. 29. **WARTOŚĆ SKUPU WAŻNIEJSZYCH PRODUKTÓW ROLNYCH W 2007 R.** (w cenach bieżących ^{a)})

WYSZCZEGÓLNIENIE	Ogółem	Od sektora			publicznego
		prywatnego		publicznego	
		razem	w tym		
		gospodarstwa indywidualne	spółdzielnie produkcji rolniczej		
W TYSIĄCACH ZŁOTYCH					
Zboża	363452,6	359337,5	328058,7	8368,6	4115,2
w tym zboża podstawowe	320376,2	317081,7	287206,7	8059,0	3294,5
pszenica	249760,8	247077,8	221779,1	6614,1	2683,0
żyto	15802,7	15717,3	13664,2	585,9	85,4
jęczmień	42198,6	41991,5	40146,7	531,9	207,1
owies i mieszanki zbożowe	2545,2	2541,8	2351,8	119,7	3,4
pszenżyto	10068,9	9753,2	9265,0	207,5	315,7
w tym zboża konsumpcyjne i paszowe	361256,4	357184,4	326126,2	8148,0	4071,9
w tym zboża podstawowe	318400,5	315149,2	285474,6	7858,7	3251,3
pszenica	248678,5	246031,1	220847,9	6498,5	2647,5
żyto	15581,4	15496,0	13471,5	557,4	85,4
jęczmień	41897,6	41691,4	39846,6	531,9	206,2
owies i mieszanki zbożowe	2361,8	2358,4	2224,7	63,4	3,4
pszenżyto	9881,2	9572,3	9084,0	207,5	308,9

a Placone dostawcom łącznie z premiami.

TABL. 29. **WARTOŚĆ SKUPU WAŻNIEJSZYCH PRODUKTÓW ROLNYCH W 2007 R.**
(dok.)

WYSZCZEGÓLNIENIE	Ogółem	Od sektora				publicznego
		prywatnego			publicznego	
		razem	w tym			
			gospodarstwa indywidualne	spółdzielnie produkcji rolniczej		
W TYSIĄCACH ZŁOTYCH (dok.)						
Strączkowe jadalne	2604,4	2603,9	2603,9	-	0,5	
Ziemniaki	5669,1	5669,1	5669,1	-	-	
Buraki cukrowe	181930,3	181051,6	175489,4	2548,1	878,7	
Rzepak i rzepik	84398,2	83015,3	73659,9	2978,9	1382,9	
Warzywa	84813,7	84813,7	83513,0	1096,7	-	
Owoce	440474,0	440474,0	438145,8	95,2	-	
Żywiec rzeźny	921750,9	920689,8	911357,5	3732,6	1061,1	
bydło (bez cieląt)	191071,6	190215,1	189466,1	69,0	856,5	
cielęta	29758,4	29755,5	29749,6	-	3,0	
trzoda chlewna	508858,1	508739,3	503435,3	3663,6	118,8	
owce	2310,8	2227,9	2227,9	-	82,9	
konie	15580,5	15580,5	15580,5	-	-	
drób	174171,5	174171,5	170898,1	-	-	
Mleko	588426,6	586738,8	580392,6	1399,6	1687,8	
Jaja	1245,6	1245,6	1245,6	-	-	
NA 1 ha UŻYTKÓW ROLNYCH w zł						
Zboża	231	232	217	.	161	
w tym zboża podstawowe	204	205	190	.	129	
Ziemniaki	4	4	4	.	-	
Żywiec rzeźny	586	595	603	.	42	
w tym:						
bydło (bez cieląt)	122	123	125	.	34	
trzoda chlewna	324	329	333	.	5	
drób	111	113	113	.	-	
Mleko	374	379	384	.	66	

a) *Placone dostawcom łącznie z premiami.*

TABL. 30. **SKUP WAŻNIEJSZYCH PRODUKTÓW ROLNYCH W 2007 R.**

WYSZCZEGÓLNIENIE	Ogółem	Od sektora				publicznego
		prywatnego			publicznego	
		razem	w tym			
			gospodarstwa indywidualne	spółdzielnie produkcji rolniczej		
OGÓLEM						
Zboża w t.....	527780	522171	476476	12338	5609	
w tym zboża podstawowe	466864	462338	418884	11918	4526	
pszenica	355427	351692	315795	9301	3735	
żyto	26030	25893	22658	952	137	
jęczmień	65288	65028	62011	987	260	
owies i mieszanki zbo- żowe	4605	4597	4208	259	8	
pszenżyto	15514	15128	14212	419	386	

TABL. 30. SKUP WAŻNIEJSZYCH PRODUKTÓW ROLNYCH W 2007 R. (dok.)

WYSZCZEGÓLNIENIE	Ogółem	Od sektora			
		prywatnego			publicznego
		razem	w tym		
			gospodarstwa indywidualne	spółdzielnie produkcji rolniczej	
OGÓLEM (dok.)					
Zboża w t (dok.)					
w tym zboża konsumpcyjne i paszowe.....	525116	519566	474147	12062	5550
w tym zboża podstawowe	464346	459879	416687	11656	4467
pszenica	354131	350442	314684	9162	3689
żyto	25814	25677	22485	909	137
jęczmień	64851	64592	61575	987	259
owies i mieszanki zbożowe	4325	4317	4008	179	8
pszenżyto	15225	14851	13935	419	374
Strączkowe jadalne w t	1143	1143	1143	-	-
Ziemniaki w t	25129	25129	25129	-	-
Buraki cukrowe w t	1740857	1731929	1678059	24702	8928
Rzepak i rzepik w t	95093	93601	83199	3348	1492
Warzywa w t	142208	142208	140092	2048	-
Owoce w t	184088	184088	183891	34	-
Żywiec rzeźny ^a w t	252220	251970	248845	932	250
bydło (bez cieląt)	46461	46266	46110	16	195
cielęta	3424	3424	3423	-	-
trzoda chlewna	150696	150657	149251	916	39
owce	405	389	389	-	16
konie	2392	2392	2392	-	-
drób	48842	48842	47280	-	-
Żywiec rzeźny w wbc ^b w t	179659	179519	177247	723	140
Mleko w tys. l	567052	565653	560317	1105	1399
Jaja w tys. szt.	5200	5200	5200	-	-
W % OGÓLNEJ PRODUKCJI					
Zboża	20,3	20,2	18,9	.	50,8
w tym zboża podstawowe	22,3	22,2	20,5	.	47,5
pszenica	38,8	38,6	36,3	.	76,8
żyto	13,5	13,5	12,2	.	12,2
jęczmień	13,0	13,0	12,7	.	18,2
owies i mieszanki zbożowe	0,8	0,8	0,7	.	0,7
pszenżyto	5,1	5,0	4,4	.	35,7
Strączkowe jadalne	3,5	3,5	3,4	.	-
Ziemniaki	2,6	2,6	2,6	.	-
Buraki cukrowe	100,0	100,0	100,0	.	100,0
Rzepak i rzepik	97,4	97,4	97,1	.	100,0
Warzywa	31,7	31,9	32,1	.	-
Owoce	50,7	50,8	51,0	.	-
NA 1 ha UŻYTKÓW ROLNYCH W kg					
Zboża	336	338	315	.	219
w tym zboża podstawowe	297	299	277	.	177
Ziemniaki	16	16	17	.	-
Żywiec rzeźny ^a	160	163	165	.	10
w tym:					
bydło (bez cieląt)	30	30	30	.	8
trzoda chlewna	96	97	99	.	2
drób	31	32	31	.	-
Mleko w l	361	366	370	.	55

a W wadze żywej. b Bydło, cielęta, trzoda chlewna, owce, konie, drób.

TABL. 31. PRZECIĘTNE CENY UZYSKIWANE PRZEZ ROLNIKÓW W TRANSAKCJACH WOLNORYNKOWYCH WEDŁUG MIESIĘCY W 2007 R.

OKRESY	Pszenica	Żyto	Jęczmień	Owies	Ziemniaki	Prosię na chów w zł za 1 szt
	w zł za 1 dt					
I-XII.....	71,29	61,89	67,86	60,26	77,79	70,19
I.....	65,06	52,80	64,57	53,38	78,15	68,92
II.....	71,41	63,08	69,19	60,61	90,54	63,02
III.....	68,65	63,30	68,85	62,51	90,65	66,09
IV.....	69,48	60,65	66,10	59,97	90,16	69,00
V.....	67,40	62,00	67,06	60,21	88,46	68,67
VI.....	67,44	60,00	67,06	63,41	95,14	68,13
VII.....	62,80	54,54	62,48	57,15	109,81	87,95
VIII.....	64,40	56,82	62,82	55,23	78,84	83,01
IX.....	81,44	71,85	73,42	63,03	59,95	77,70
X.....	80,15	67,86	69,84	62,60	49,31	66,90
XI.....	78,45	64,63	72,08	62,46	50,21	59,87
XII.....	78,75	65,19	70,82	62,52	52,31	62,97

TABL. 32. PRZECIĘTNE CENY SKUPU WAŻNIEJSZYCH PRODUKTÓW ROLNYCH W 2007 R.

WYSZCZEGÓLNIENIE	Ogółem	Od sektora				publicznego
		prywatnego			publicznego	
		razem	w tym			
			gospodarstwa indywidualne	spółdzielnie produkcji rolniczej		
w zł						
Ziarno zbóż (bez siewnego) – za 1 dt..	68,57	68,53	68,51	67,42	72,79	
pszenicy	70,22	70,21	70,18	70,93	71,77	
żyta.....	60,36	62,33	59,91	61,32	62,33	
jęczmienia.....	64,61	64,55	64,71	53,90	79,61	
owsa i mieszanek zbożowych.....	54,61	54,63	55,51	35,40	42,00	
pszennyta.....	64,90	64,46	65,19	49,52	82,60	
Ziemniaki – za 1 dt.....	22,56	22,56	22,56	-	-	
w tym: jadalne.....	23,62	23,62	23,62	-	-	
przemysłowe.....	14,66	14,66	14,66	-	-	
Buraki cukrowe – za 1 dt.....	10,45	10,45	10,46	10,32	9,84	
Rzepak i rzepik – za 1 dt ziarna	88,75	88,69	88,54	88,97	92,69	
Włókno lnu – za 1 dt	475,29	475,29	475,29	-	-	
Włókno konopi – za 1 dt	144,00	144,00	144,00	-	-	
Liście tytoniu – za 1 dt	270,50	270,50	270,19	-	-	
Chmiel surowy – za 1 dt.....	4885,96	4549,01	4891,55	-	4549,01	
Żywiec rzeźny – za 1 kg:						
bydło (bez cieląt)	4,11	4,39	4,10	4,31	4,39	
cieleta.....	8,69	8,69	8,69	-	-	
trzoda chlewna	3,38	3,38	3,37	4,00	3,05	
Mleko krowie – za 1 l.....	1,04	1,04	1,04	1,27	1,21	
Jaja kurze konsumpcyjne – za 1 szt.....	0,24	0,24	0,24	-	-	

TABL. 33. RELACJE CEN W ROLNICTWIE WEDŁUG MIESIĘCY W 2007 R.

OKRESY	Relacje ceny skupu 1 kg żywca wieprzowego do cen					Relacje cen targowiskowych do cen skupu pszenicy
	1 kg ziemniaków	1 kg żyta		1 kg żywca wołowego	1 l mleka	
	na targowiskach		w skupie			
I	3,8	5,7	4,7	0,7	3,3	1,0
II	3,4	4,9	4,5	0,7	3,3	1,1
III	3,5	5,0	5,0	0,7	3,4	1,1
IV	3,6	5,3	5,1	0,7	3,4	1,1
V	3,5	5,0	5,5	0,7	3,3	1,1
VI	3,5	5,5	5,9	0,8	3,5	1,2
VII	3,5	7,0	8,0	0,9	4,0	1,2
VIII	5,0	7,0	7,2	1,0	4,1	1,0
IX	6,6	5,5	5,9	0,9	3,8	1,0
X	7,2	5,3	5,2	0,8	3,2	1,0
XI	6,5	5,0	4,7	0,8	2,5	1,0
XII	6,3	5,1	5,0	0,8	2,5	1,0

TABL. 34. CIĄGNIKI ROLNICZE W 2007 R.
Stan w czerwcu

WYSZCZEGÓLNIENIE	Ogółem	W tym gospodarstwa indywidualne
OGÓŁEM w szt.....	186836	186020
powierzchnia użytków rolnych przypadająca na 1 ciągnik w ha.....	8,4	8,1
na 100 ha użytków rolnych w szt	11,9	12,3

TABL. 35. ZASOBY SIŁY POCIĄGOWEJ W ROLNICTWIE W 2007 R.
Stan w czerwcu

WYSZCZEGÓLNIENIE	Ogółem			W tym gospodarstwa indywidualne ^a
	ogółem	żywa	mechaniczna	
	w tys. jednostek pociągowych			
W jednostkach pociągowych.....	1325,0	29,9	1295,0	1314,2
na 100 ha użytków rolnych	84,3	.	.	86,9

a Ujęto gospodarstwa indywidualne łącznie ze spółdzielniami usług rolniczych i kółkami rolniczymi.

TABL. 36. **MELIORACJE**
- *OGÓŁEM*
Stan w dniu 31 XII

WYSZCZEGÓLNIENIE	2006	2007	
		razem	2006=100
UŻYTKÓW ROLNYCH			
Zmeliorowane w ha	318333	318272	100,0
grunty orne	150748	151019	100,2
w tym: zdrenowane	124405	124372	100,0
nawadniane	337	337	100,0
trwałe użytki zielone	167585	167253	99,8
w tym: zdrenowane	30290	30288	100,0
nawadniane	47226	47123	99,8
SZCZEGÓŁOWE			
Rowy i cieki w km	23370	23359	100,0
Powierzchnia w ha:			
zdrenowanych użytków rolnych.....	154695	154658	100,0
nawadniana systemami nawodnień ciśnienio- wych	57	57	100,0
ziemnych stawów rybnych	3631	7715	212,5
PODSTAWOWE			
Rzeki i potoki w km	4441	4444	100,1
w tym uregulowane w km	3474	3480	100,2
Kanały w km	444	443	99,8
w tym uszczelnione w km	39	39	100,0
Wały przeciwpowodziowe w km	200	199	99,5
Obszar w ha:			
chroniony wałami przeciwpowodziowymi	27337	27337	100,0
oddziaływania stacji pomp odwadniających	18858	18858	100,0
URZĄDZENIA WYMAGAJĄCE ODBUDOWY LUB MODERNIZACJI			
Powierzchnia użytków rolnych, na której urzą- dzenia wymagają odbudowy lub modernizacji w ha	61856	61701	99,7
w tym:			
grunty orne w ha	8672	8691	100,2
użytki zielone w ha	53184	53010	99,7
Urządzenia melioracji podstawowych:			
rzeki w km	1508	1494	99,1
wały w km	159	156	98,1
zbiorniki w tys. m ³	11368	19009	167,2

TABL. 36. **MELIORACJE** (dok.)
- *OBJĘTE UTRZYMANIEM*
Stan w dniu 31 XII

WYSZCZEGÓLNIENIE	2006	2007	
		razem	2006=100
UŻYTKÓW ROLNYCH			
Zmeliorowane w ha	97181	86590	89,1
grunty orne	59156	53797	90,9
w tym: zdrenowane	54092	47584	88,0
nawadniane	32	30	93,8
trwałe użytki zielone	38117	32794	86,0
w tym: zdrenowane	8899	8538	95,9
nawadniane	7346	4317	58,8
SZCZEGÓLOWE			
Rowy i ciek w km	4575	3027	66,2
Powierzchnia nawadniania systemami nawodnień ciśnieniowych w ha.....	32	30	93,8
PODSTAWOWE			
Rzeki i potoki w km.....	1410	1267	89,9
w tym uregulowane w km.....	1315	1172	89,1
Kanały w km.....	208	132	63,5
w tym uszczelnione w km.....	2	0	0,0
Wały przeciwpowodziowe w km.....	149	168	112,8
Obszar w ha:			
chroniony wałami przeciwpowodziowymi	25442	24662	96,9
oddziaływania stacji pomp odwadniających	17396	14674	84,4

Źródło: dane Wojewódzkiego Zarządu Melioracji i Urzędzeń Wodnych w Lublinie.

TABL. 37. **ZUŻYCIE NAWOZÓW SZTUCZNYCH I WAPNIOWYCH W PRZELICZENIU NA CZYSTY SKŁADNIK WEDŁUG SEKTORÓW I FORM WŁASNOŚCI W ROKU GOSPODARCZYM 2006/2007**

WYSZCZEGÓLNIENIE	Ogółem	Sektor		
		prywatny		publiczny
		razem	w tym gospodarstwa indywidualne	
W TONACH				
Nawozy sztuczne.....	178578	177819	171376	759
azotowe	90297	89905	86540	392
fosforowe.....	39274	39102	37786	172
potasowe.....	49007	48811	47050	195
Nawozy wapniowe ^a	60496	59936	58227	560
w tym nawozy wapniowo- magnezowe.....	17011	16917	15530	94

a Łącznie z wapnem defekacyjnym.

TABL. 38. **ZUŻYCIE NAWOZÓW SZTUCZNYCH I WAPNIOWYCH W PRZELICZENIU NA CZYSTY SKŁADNIK NA 1 HA UŻYTKÓW ROLNYCH W ROKU GOSPODARCZYM 2006/2007**

WYSZCZEGÓLNIENIE	Nawozy					
	sztuczne				wapniowe ^a	
	ogółem	azotowe	fosforowe	potasowe	ogółem	w tym wapniowo- magnezowe
	na 1 ha w kg					
Na 1 ha użytków rolnych ^b	113,6	57,4	25,0	31,2	38,5	10,8
w tym gospodarstwa indywidualne	113,3	57,2	25,0	31,1	38,5	10,3
Na 1 ha użytków rolnych w dobrej kulturze ^b	116,6	59,0	25,6	32,0	39,5	11,1
w tym gospodarstwa indywidualne	115,0	58,1	25,4	31,6	39,1	10,4

a Łącznie z wapnem defekacyjnym. b Nie uwzględniono gruntów państwowych i społecznych nie stanowiących gospodarstw rolnych.

WYNIKI BADANIA STRUKTURY GOSPODARSTW ROLNYCH

TABL. 39. CHARAKTERYSTYKA GOSPODARSTW ROLNYCH W 2007 R.

WYSZCZEGÓLNIENIE	Ogółem	Grupy obszarowe użytków rolnych				
		do 1 ha	1-5	5-10	10-20	20 ha i więcej
Gospodarstwa rolne ogółem.....	289791	67400	123547	61610	27581	9652
2002=100	94,7	81,6	102,2	96,1	91,2	119,2
w tym gospodarstwa z powierzchnią: użytków rolnych.....	289524	67133	123547	61610	27581	9652
2002=100	95,2	83,1	102,2	96,1	91,2	119,2
lasów i gruntów leśnych.....	141031	13095	60642	41012	19500	6783
2002=100	107,7	161,2	114,8	95,9	90,6	118,5
pozostałych gruntów	264353	57063	111929	59375	26689	9296
2002=100	99,9	93,3	108,0	95,5	89,7	117,4
Gospodarstwa prowadzące aktualnie działalność rolniczą	283775	63722	121514	61327	27562	9649
2002=100	107,6	106,2	116,9	99,3	92,5	121,2
w tym gospodarstwa prowadzące działalność:						
wyłącznie rolniczą.....	273065	61455	117671	58704	26243	8991
2002=100	115,2	111,6	127,6	105,0	97,5	129,7
rolniczą i pozarolniczą	10710	2267	3842	2623	1320	659
2002=100	40,0	44,6	32,4	44,4	45,6	64,0
Gospodarstwa z powierzchnią upraw ogółem	243950	34783	112030	60259	27319	9560
2002=100	97,3	66,6	112,0	98,7	92,2	120,9
w tym gospodarstwa prowadzące uprawę:						
zbóż.....	221540	21916	103699	59329	27132	9463
2002=100	105,1	99,1	113,5	98,9	92,2	120,9
strączkowych jadalnych.....	10862	770	3102	3539	2367	1084
2002=100	60,6	24,1	68,4	65,3	64,0	102,2
ziemniaków.....	143023	13931	60155	42402	20533	6001
2002=100	71,7	36,7	81,4	78,2	76,2	93,3
przemysłowych.....	32037	521	6458	11612	8939	4507
2002=100	92,3	21,1	111,7	90,1	87,9	131,5
w tym:						
buraków cukrowych	15501	-	1128	4976	6075	3320
2002=100	64,6	-	38,9	59,9	73,6	114,2
rzepaku	12406	424	2802	3363	3373	2445
2002=100	253,0	54,6	386,0	285,0	271,4	249,7
warzyw gruntowych	35656	5385	14055	9437	4968	1811
2002=100	34,0	15,8	40,8	41,4	45,0	66,9
truskawek.....	26870	2597	10800	9161	3399	913
2002=100	57,6	21,2	68,4	76,9	60,8	86,3
sadów	58775	6653	25997	15197	8589	2338
2002=100	95,1	51,8	108,6	96,2	113,9	136,2

TABL. 39. CHARAKTERYSTYKA GOSPODARSTW ROLNYCH W 2007 R. (cd.)

WYSZCZEGÓLNIENIE	Ogółem	Grupy obszarowe użytków rolnych				
		do 1 ha	1-5	5-10	10-20	20 ha i więcej
Gospodarstwa utrzymujące zwierzęta gospodarskie	175209	19830	74481	48814	23972	8112
2002=100	102,7
w tym gospodarstwa utrzymujące:						
bydło	88739	2662	27362	33109	19246	6361
2002=100	74,7	40,9	76,5	73,0	77,0	102,8
w tym krowy	85114	2560	26203	31666	18579	6106
2002=100	73,8	40,8	76,4	71,6	75,7	100,8
trzodę chlewną	95165	3472	33361	35169	18051	5111
2002=100	91,0	87,4	106,6	86,8	78,4	89,2
w tym lochy	47982	273	11164	20048	12886	3612
2002=100	84,3	31,1	103,0	199,3	42,1	79,7
konie	23018	871	11444	6993	2853	858
2002=100	75,9	41,9	89,3	67,2	68,7	97,5
owce	597	12	45	131	238	171
2002=100	46,6	16,9	19,7	94,9	38,3	77,4
kozy	5759	660	3079	1357	567	96
2002=100	90,7	50,4	112,2	96,1	80,3	53,3
drób ogółem	148359	17274	63745	41442	19971	5927
2002=100	106,8	102,0	128,6	94,1	87,2	107,3
w tym drób kurzy	146211	16992	62711	40931	19790	5787
2002=100	107,2	102,4	129,3	94,5	87,8	107,0
Gospodarstwa posiadające ciągniki	154469	8384	56894	53011	26727	9454
2002=100	115,4	121,7	139,9	106,0	94,1	120,7
Gospodarstwa o powierzchni powyżej 1 ha UR stosujące nawozy						
azotowe	182625	x	92959	54502	26045	9120
2002=100	93,2	x	84,4	102,5	108,0	83,8
fosforowe	52020	x	23459	17775	8188	2597
2002=100	256,2	x	234,6	260,4	304,6	271,0
potasowe	69615	x	26801	23104	14034	5675
2002=100	181,2	x	188,4	191,7	173,7	122,5
wieloskładnikowe	127246	x	61834	38223	19637	7552
2002=100	107,0	x	100,9	114,7	118,6	88,8
wapniowe	42561	x	19519	13151	7363	2529
2002=100	154,5	x	124,2	177,1	188,3	172,3
organiczne	134255	x	58433	44658	23422	7742
2002=100	108,2	x	102,3	115,6	114,6	90,0

TABL. 39. CHARAKTERYSTYKA GOSPODARSTW ROLNYCH W 2007 R. (dok.)

WYSZCZEGÓLNIENIE	Ogółem	Grupy obszarowe użytków rolnych				
		do 1 ha	1-5	5-10	10-20	20 ha i więcej
Gospodarstwa domowe z użytkownikiem indywidualnego gospodarstwa rolnego.....	283591	63716	121500	61311	27551	9512
2002=100	92,8	77,2	100,5	95,7	91,2	119,8
w tym gospodarstwa utrzymujące się głównie z::						
działalności rolniczej	78895	1538	21579	28120	19348	8311
2002=100	106,8	69,9	127,3	103,7	93,0	122,0
pracy najemnej.....	81159	23774	43174	11668	2328	216
2002=100	109,8	97,6	116,2	117,2	106,3	87,8
emerytur i rent	69974	31576	31441	6018	885	53
2002=100	68,8	74,6	74,4	42,6	31,0	24,1
działalności pozarolniczej.....	10084	2467	4746	2329	373	169
2002=100	79,7	65,3	74,3	132,6	66,8	102,4
źródeł mieszanych	14768	1145	7547	4524	1299	253
2002=100	119,8	96,6	144,2	107,0	87,2	136,0
niezarobkowych źródeł utrzymania poza emeryturą i rentą.....	3347	1710	1308	250	71	9
2002=100	30,2	30,5	28,4	35,0	51,1	45,0
Członkowie gospodarstw domowych z użytkownikiem gospodarstwa rolnego pracujący w gospodarstwie rolnym (w tys.).....	605,2	103,7	251,2	151,1	73,6	25,6
2002=100	114,7	109,9	126,8	106,9	99,8	129,0
w tym:						
pracujący wyłącznie w swoim gospodarstwie.....	400,7	61,1	150,6	108,1	58,4	22,5
2002=100	99,8	90,0	108,0	94,9	92,6	129,7
pracujący głównie w swoim gospodarstwie rolnym i dodatkowo poza	36,8	4,9	16,9	10,7	3,4	1,0
2002=100	377,6	1601,3	599,7	320,1	140,6	116,1
pracujący głównie poza swoim gospodarstwem rolnym i dodatkowo w gospodarstwie.....	167,7	37,7	83,7	32,3	11,9	2,1
2002=100	144,4	144,0	149,7	134,0	143,8	128,4

TABL. 40. **GOSPODARSTWA ROLNE PROWADZĄCE DZIAŁALNOŚĆ ROLNICZĄ WEDŁUG TYPÓW ROLNICZYCH**

TYPY ROLNICZE	2005	2007			Ogółem		Polska
		ogółem	2005=100	Polska =100	2005	2007	2007
					w odsetkach		
Ogółem	281178	283787	x	x	100,0	100,0	100,0
gospodarstwa specjalistyczne	132936	144462	108,7	10,8	47,3	50,9	55,8
specjalizujące się w uprawach polowych	77196	86859	112,5	13,4	27,5	30,6	27,1
specjalizujące się w uprawach ogrodniczych	1714	2190	128,5	6,0	0,6	0,8	1,5
specjalizujące się w uprawach trwałych	22802	27639	121,2	21,9	8,1	9,7	5,3
specjalizujące się w chowie zwierząt żywionych w sys- temie wypasowym	19563	20146	103,0	4,9	7,0	7,1	17,1
specjalizujące się w chowie zwierząt żywionych paszami treściwym	11661	7628	65,4	6,5	4,1	2,7	4,9
gospodarstwa mieszane	131797	130160	98,8	13,8	46,9	45,9	39,5
różne uprawy	41230	42746	103,6	20,0	14,7	15,1	8,9
różne zwierzęta	33606	29129	86,7	12,2	12,0	10,3	10,0
różne uprawy i zwierzęta, łącz- nie	56961	58285	102,3	11,8	20,3	20,5	20,6
gospodarstwa niesklasyfiko- wane	16445	9167	55,7	8,2	5,8	3,2	4,7

ZNAKI UMOWNE

Kreska	(-)	-	zjawisko nie występuje
Zero	(0)	-	zjawisko istniało w wielkości mniejszej od 0,5
	(0,0)	-	zjawisko istniało w wielkości mniejszej od 0,05
Kropka	.	-	zupełny brak informacji albo brak informacji wiarygodnych
Znak	(x)	-	wypełnienie pozycji jest niemożliwe lub niecelowe
„W tym”		-	nie podaje się wszystkich składników sumy ogólnej

WAŻNIEJSZE SKRÓTY

zł	-	złoty	ha	-	hektar
tys.	-	tysiąc	szt	-	sztuka
mln	-	milion	l	-	litr
t	-	tona	m	-	metr
dt	-	decytona	pkt	-	punkt
kg	-	kilogram			

Prosimy o podanie źródła przy publikowaniu danych US

Urząd Statystyczny w Lublinie, ul. St. Leszczyńskiego 48,
20-068 Lublin, tel. 081 533 20 51, fax 081 533 27 61
Informacje w sprawach zbytu publikacji tel. 081 533 20 51 w. 128 lub 081 533 27 14
e-mail: SekretariatUSLUB@stat.gov.pl
