



Komunikat o sytuacji społeczno-gospodarczej województwa lubelskiego w styczniu 2025 r.

27.02.2025 r.

Nr 1/2025

Na rynku pracy przeciętne zatrudnienie w sektorze przedsiębiorstw było niższe o 0,5% niż w styczniu 2024 r., a wyższe o 0,6% w stosunku do grudnia 2024 r. Udział przeciętnego zatrudnienia w województwie w wielkości krajowej wyniósł 3,2%.

- Stopa bezrobocia rejestrowanego wyniosła 7,8% i była niższa w stosunku do stycznia 2024 r. o 0,2 p. proc., a w stosunku do grudnia 2024 r. wyższa o 0,4 p. proc. W porównaniu ze styczniem 2024 r. odnotowano niższą liczbę bezrobotnych ogółem (o 2,7%), niższą liczbę osób nowo rejestrujących się (o 6,4%) oraz niższą liczbę osób wyłączonych z ewidencji (o 9,7%).
- Przeciętne miesięczne wynagrodzenie brutto w sektorze przedsiębiorstw było wyższe o 11,5% w porównaniu ze styczniem 2024 r., niższe zaś o 1,9% w stosunku do grudnia 2024 r. W porównaniu ze styczniem 2024 r. najwyższą dynamikę wzrostu przeciętnego wynagrodzenia odnotowano w sekcji transport i gospodarka magazynowa (o 19,0%).
- Na rynku rolnym, w stosunku do grudnia 2024 r., niższe były ceny skupu: żywca wieprzowego i mleka, a wyższe - pszenicy, żyta, żywca wołowego oraz drobiowego.
- Produkcja sprzedana przemysłu w styczniu 2025 r. była wyższa w skali roku o 10,1% (w cenach stałych). W strukturze rodzajowej produkcji dominował dział produkcja artykułów spożywczych (26,8% wartości produkcji sprzedanej przemysłu).
- Produkcja budowlano-montażowa była niższa o 9,8% w stosunku do stycznia 2024 r. Największy udział w wartości produkcji budowlano-montażowej miały przedsiębiorstwa zajmujące się wznoszeniem budynków (47,2%).
- Według wstępnych danych zmniejszyła się liczba mieszkań, których budowę rozpoczęto (o 58,8%), mieszkań, na budowę których wydano pozwolenia lub dokonano zgłoszenia z projektem budowlanym (o 14,5%) oraz mieszkań oddanych do użytkowania (o 10,4%).
- Sprzedaż detaliczna w jednostkach handlowych i niehandlowych była niższa w stosunku do stycznia 2024 r. o 7,5%, a w stosunku do grudnia 2024 r. o 29,1%. Sprzedaż hurtowa jednostek handlowych była niższa w stosunku do stycznia 2024 r. o 6,6% i o 1,0% w porównaniu z grudniem 2024 r.
- Liczba podmiotów gospodarki narodowej w rejestrze REGON była wyższa o 2,3% niż w końcu stycznia 2024 r. i o 0,1% niż w końcu grudnia 2024 r.
- W lutym br. w większości badanych obszarów gospodarki przedsiębiorcy oceniają koniunkturę niekorzystnie. Bardziej pesymistyczne nastroje gospodarcze panują wśród jednostek zajmujących się budownictwem. Niekorzystne opinie, ale podobne do tych z ubiegłego miesiąca, formułują podmioty z sekcji przetwórstwo przemysłowe. W porównaniu ze styczniem br. mniej negatywne oceny wyrażają przedsiębiorcy prowadzący działalność w zakresie handlu hurtowego i detalicznego, a także transportu i gospodarki magazynowej. W sekcji transport i gospodarka magazynowa odnotowano największy wzrost wartości wskaźnika ogólnego klimatu koniunktury, o 16,8 w skali miesiąca. Znaczną poprawę ocen (o 15,8 w odniesieniu do stycznia br.) zaobserwowano również w zakwaterowaniu i gastronomii. Wśród tych jednostek opinie na temat koniunktury są korzystne. Pozytywne nastroje gospodarcze, choć gorsze niż miesiąc temu, panują również wśród przedsiębiorców zajmujących się informacją i komunikacją. W tej sekcji zarejestrowano największy spadek wartości wskaźnika — o 34,6 w stosunku do stycznia br.

Spis treści

Rynek pracy	4
Wynagrodzenia	8
Rolnictwo	10
Przemysł i budownictwo	13
Budownictwo mieszkaniowe	15
Rynek wewnętrzny	17
Podmioty gospodarki narodowej	17
Koniunktura gospodarcza	19
Wybrane dane o województwie lubelskim	23

Uwagi ogólne

Prezentowane w Komunikacie dane:

- o zatrudnieniu, wynagrodzeniach oraz produkcji sprzedanej przemysłu i budownictwa, produkcji budowlano-montażowej, a także o sprzedaży detalicznej i hurtowej towarów dotyczą podmiotów gospodarczych, w których liczba pracujących przekracza 9 osób,
- o sektorze przedsiębiorstw dotyczą podmiotów prowadzących działalność gospodarczą w zakresie: leśnictwa i pozyskiwania drewna; rybołówstwa w wodach morskich; górnictwa i wydobywania; przetwórstwa przemysłowego; wytwarzania i zaopatrywania w energię elektryczną, gaz, parę wodną, gorącą wodę i powietrze do układów klimatyzacyjnych; dostawy wody; gospodarowania ściekami i odpadami oraz działalności związanej z rekultywacją; budownictwa; handlu hurtowego i detalicznego; naprawy pojazdów samochodowych, włączając motocykle; transportu i gospodarki magazynowej; działalności związanej z zakwaterowaniem i usługami gastronomicznymi; informacji i komunikacji; działalności związanej z obsługą rynku nieruchomości; działalności prawniczej, rachunkowo-księgowej i doradztwa podatkowego, działalności firm centralnych (head offices); doradztwa związanego z zarządzaniem; działalności w zakresie architektury i inżynierii; badań i analiz technicznych; reklamy, badania rynku i opinii publicznej; pozostałej działalności profesjonalnej, naukowej i technicznej; działalności w zakresie usług administrowania i działalności wspierającej; działalności związanej z kulturą, rozrywką i rekreacją; naprawy i konserwacji komputerów i artykułów użytku osobistego i domowego; pozostałej indywidualnej działalności usługowej,
- o skupie produktów rolnych obejmują skup od producentów z terenu województwa; ceny podano bez podatku VAT,
- o wynikach finansowych przedsiębiorstw oraz nakładach inwestycyjnych dotyczą podmiotów gospodarczych prowadzących księgi rachunkowe (z wyjątkiem przedsiębiorstw rolnictwa, leśnictwa, łowiectwa i rybactwa, działalności finansowej i ubezpieczeniowej oraz szkół wyższych), w których liczba pracujących przekracza 49 osób.

Dane w ujęciu wartościowym wyrażone są w cenach bieżących i stanowią podstawę dla obliczenia wskaźników struktury. Wskaźniki dynamiki zaprezentowano na podstawie wartości w cenach bieżących, z wyjątkiem przemysłu, dla którego wskaźniki dynamiki podano na podstawie wartości w cenach stałych (średnie ceny bieżące 2015 r.).

Liczby względne (wskaźniki, odsetki) wyliczono na podstawie danych bezwzględnych, wyrażonych z większą dokładnością niż podane w tekście i tablicach.

Dane prezentuje się w układzie Polskiej Klasyfikacji Działalności – PKD 2007.

Polska Klasyfikacja Działalności – PKD 2007

Skrót	Pełna nazwa
Sekcje	
dostawa wody; gospodarowanie ściekami i odpadami; rekultywacja	dostawa wody; gospodarowanie ściekami i odpadami oraz działalność związana z rekultywacją
handel; naprawa pojazdów samochodowych	handel hurtowy i detaliczny; naprawa pojazdów samochodowych, włączając motocykle
zakwaterowanie i gastronomia	działalność związana z zakwaterowaniem i usługami gastronomicznymi
obsługa rynku nieruchomości	działalność związana z obsługą rynku nieruchomości
administrowanie i działalność wspierająca	działalność w zakresie usług administrowania i działalność wspierająca
Działy	
produkcja skór i wyrobów skórzanych	produkcja skór i wyrobów ze skór wyprawionych
produkcja wyrobów z drewna, korka, słomy i wikliny	produkcja wyrobów z drewna, oraz korka z wyłączeniem mebli; produkcja wyrobów ze słomy i materiałów używanych do wyplatania
produkcja wyrobów farmaceutycznych	produkcja podstawowych substancji farmaceutycznych oraz leków i pozostałych wyrobów farmaceutycznych
produkcja wyrobów z metali	produkcja metalowych wyrobów gotowych, z wyłączeniem maszyn i urządzeń
produkcja maszyn i urządzeń	produkcja maszyn i urządzeń, gdzie indziej niesklasyfikowana
produkcja pojazdów samochodowych, przyczep i naczep	produkcja pojazdów samochodowych, przyczep i naczep, z wyłączeniem motocykli
budowa budynków	roboty budowlane związane ze wznoszeniem budynków
budowa obiektów inżynierii lądowej i wodnej	roboty związane z budową obiektów inżynierii lądowej i wodnej

Objaśnienia znaków umownych

Symbol	Opis
Kreska (-)	– oznacza, że zjawisko nie wystąpiło
Zero: (0)	– zjawisko istniało w wielkości mniejszej od 0,5
(0,0)	– zjawisko istniało w wielkości mniejszej od 0,05
Kropka (.)	– oznacza: brak informacji, konieczność zachowania tajemnicy statystycznej lub że wypełnienie pozycji jest niemożliwe albo niecelowe
Znak (*)	– oznacza, że dane zostały zmienione w stosunku do już opublikowanych
Znak (Δ)	– oznacza, że nazwy zostały skrócone w stosunku do obowiązującej klasyfikacji
„W tym”	– oznacza, że nie podaje się wszystkich składników sumy

Dane charakteryzujące województwo lubelskie można również znaleźć w publikacjach statystycznych wydawanych przez Urząd Statystyczny w Lublinie oraz w publikacjach ogólnopolskich GUS.

W przypadku cytowania danych Głównego Urzędu Statystycznego prosimy o zamieszczenie informacji: „Źródło danych GUS”, a w przypadku publikowania obliczeń dokonanych na danych opublikowanych przez GUS prosimy o zamieszczenie informacji: „Opracowanie własne na podstawie danych GUS”.

Rynek pracy

Przeciętne zatrudnienie w sektorze przedsiębiorstw w styczniu 2025 r. ukształtowało się na poziomie 204,0 tys. osób i było niższe o 0,5% niż w styczniu 2024 r. W kraju natomiast przeciętne zatrudnienie w sektorze przedsiębiorstw zmniejszyło się o 0,9% w stosunku do stycznia 2024 r. Udział przeciętnego zatrudnienia w województwie w odniesieniu do wielkości krajowej wyniósł 3,2%.

W porównaniu ze styczniem 2024 r. najbardziej zmniejszyło się zatrudnienie w sekcjach: obsługa rynku nieruchomości (o 6,2%), handel; naprawa pojazdów samochodowych (o 5,0%) oraz przetwórstwo przemysłowe (o 0,7%). W ujęciu rocznym wzrost zatrudnienia wystąpił natomiast w sekcjach: zakwaterowanie i gastronomia (o 12,4%), administrowanie i działalność wspierająca (o 5,1%), transport i gospodarka magazynowa (o 4,1%), działalność profesjonalna, naukowa i techniczna (o 2,3%), budownictwo (o 1,6%) oraz informacja i komunikacja (o 0,8%).

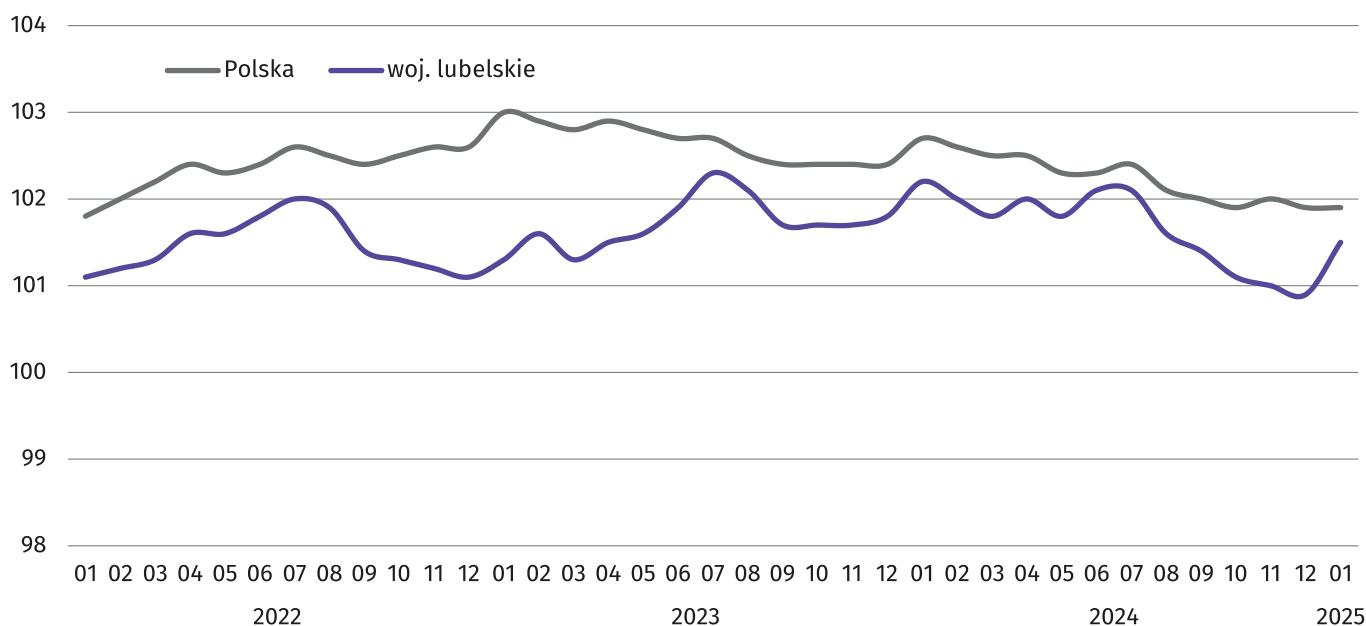
Tablica 1. Przeciętne zatrudnienie w sektorze przedsiębiorstw

WYSZCZEGÓLNIENIE	01 2025	
	w tys.	01 2024=100
OGÓŁEM	204,0	99,5
w tym:		
Przemysł	98,2	99,7
w tym przetwórstwo przemysłowe	72,4	99,3
Budownictwo	18,2	101,6
Handel; naprawa pojazdów samochodowych ^A	43,7	95,0
Transport i gospodarka magazynowa	19,9	104,1
Zakwaterowanie i gastronomia ^A	3,6	112,4
Informacja i komunikacja	4,1	100,8
Obsługa rynku nieruchomości ^A	3,5	93,8
Działalność profesjonalna, naukowa i techniczna ^a	3,5	102,3
Administrowanie i działalność wspierająca ^A	4,0	105,1

a Nie obejmuje działów: badania naukowe i prace rozwojowe, działalność weterynaryjna.

W porównaniu z grudniem 2024 r. zatrudnienie w sektorze przedsiębiorstw zwiększyło się o 0,6%. Większe zatrudnienie odnotowano m.in. w administrowaniu i działalności wspierającej (o 12,5%), w zakwaterowaniu i gastronomii (o 7,6%), w informacji i komunikacji (o 4,3%), a także w transporcie i gospodarce magazynowej (o 3,3%). Mniejsze zatrudnienie było natomiast w sekcji: obsługa rynku nieruchomości (o 4,2%) oraz handel; naprawa pojazdów samochodowych (o 2,8%).

Wykres 1. Dynamika przeciętnego zatrudnienia w sektorze przedsiębiorstw
(przeciętna miesięczna 2021=100)



W końcu stycznia 2025 r. liczba **bezrobotnych zarejestrowanych** w urzędach pracy wyniosła 58,8 tys. osób i była wyższa o 5,4% niż w grudniu 2024 r., a niższa o 2,7% – niż w styczniu 2024 r. Kobiety stanowiły 48,3% ogółu zarejestrowanych bezrobotnych (przed rokiem 49,1%).

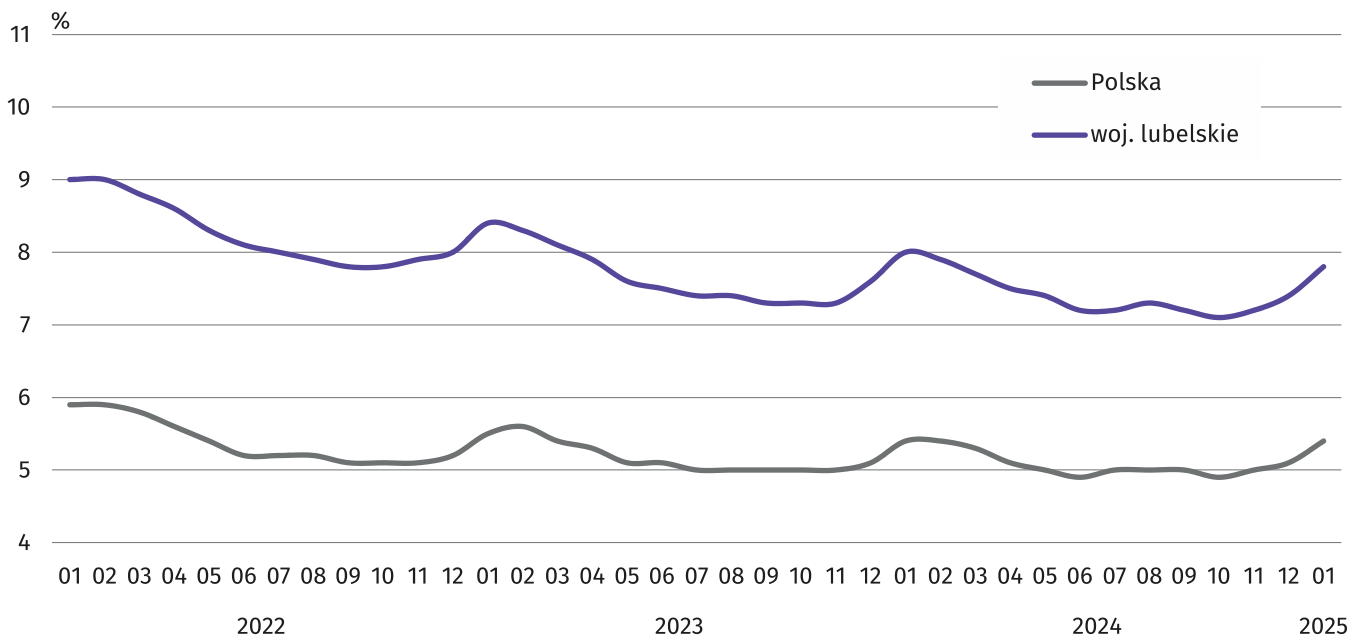
Tablica 2. Liczba bezrobotnych i stopa bezrobocia

WYSZCZEGÓLNIENIE	2024		01 2025
	01	12	
Bezrobotni zarejestrowani (stan w końcu miesiąca) w tys.	60,4	55,8	58,8
Bezrobotni nowo zarejestrowani (w ciągu miesiąca) w tys.	9,0	6,8	8,4
Bezrobotni wyrejestrowani (w ciągu miesiąca) w tys.	6,0	5,5	5,5
Stopa bezrobocia rejestrowanego (stan w końcu miesiąca) w %	8,0	7,4	7,8

Stopa bezrobocia rejestrowanego w końcu stycznia 2025 r. ukształtowała się na poziomie 7,8% i była wyższa o 0,4 p. proc. niż w grudniu 2024 r., a niższa o 0,2 p. proc. niż w styczniu 2024 r. W rankingu województw lubelskie, pod względem wysokości stopy bezrobocia, plasowało się na 13. miejscu. W kraju najniższy poziom bezrobocia odnotowano w województwie wielkopolskim (3,3%), śląskim (3,9%) oraz mazowieckim (4,2%), a najwyższy w województwie podkarpackim (9,1%), warmińsko-mazurskim (9,0%) oraz świętokrzyskim (8,0%).

Wykres 2. Stopa bezrobocia rejestrowanego

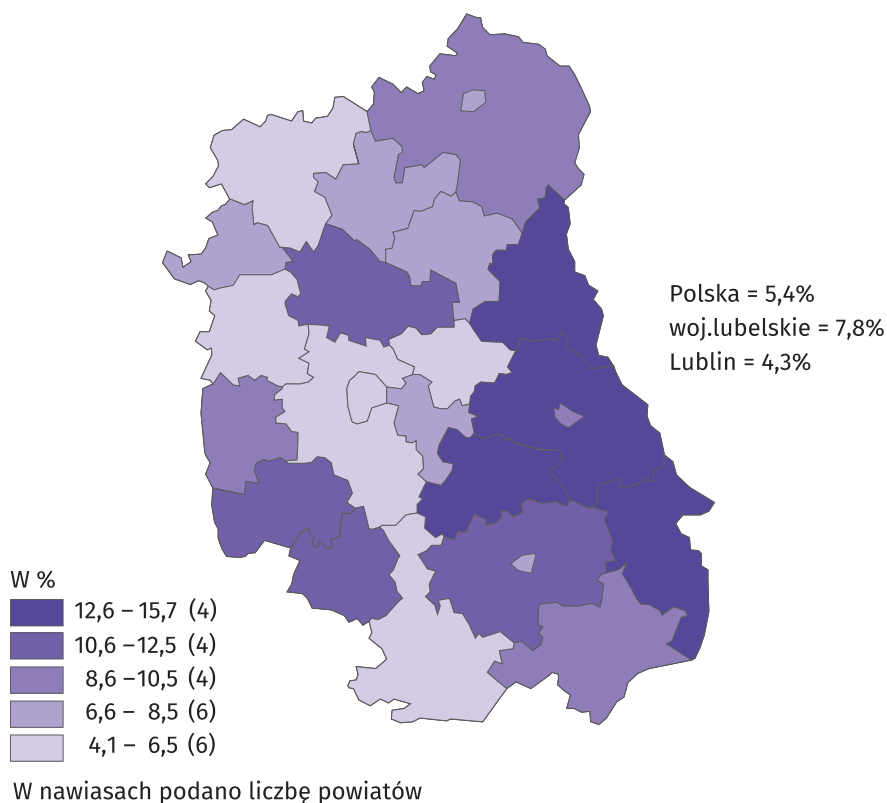
Stan w końcu miesiąca



W województwie lubelskim do powiatów o najwyższej stopie bezrobocia należały: włodawski (15,9%), hrubieszowski (15,7%), krasnostawski (14,3%) oraz chełmski (12,8%), o najniższej zaś: łukowski i Lublin (po 4,3%) oraz łączyński (5,6%). W porównaniu ze styczniem 2024 r. stopa bezrobocia zmniejszyła się w największym stopniu w powiecie krasnostawskim (o 0,7 p. proc.), janowskim, krańickim i tomaszowskim (po 0,6 p. proc.) oraz powiecie radzyńskim (o 0,5 p. proc.). Natomiast stopa bezrobocia rejestrowanego wzrosła w powiecie białskim (o 0,3 p. proc.) i łukowskim (o 0,2 p. proc.), a w powiecie opolskim, ryckim i zamojskim pozostała na niezmiennym poziomie.

Mapa 1. Stopa bezrobocia rejestrowanego według powiatów w 2025 r.

Stan w końcu stycznia



W styczniu 2025 r. w urzędach pracy **zarejestrowano** 8,4 tys. nowych bezrobotnych, tj. więcej o 24,6% niż w grudniu 2024 r., a mniej o 6,4% niż w styczniu 2024 r. Udział osób dotychczas niepracujących zmniejszył się w stosunku do stycznia 2024 r. (o 0,7 p. proc. do 11,9%). Zmniejszył się również udział absolwentów (o 0,5 p. proc. do 8,0%) oraz udział osób rejestrujących się po raz kolejny w liczbie nowo zarejestrowanych ogółem (o 0,2 p. proc. do 81,5%). Zwiększył się natomiast udział osób zwolnionych z przyczyn dotyczących zakładu pracy (o 0,2 p. proc. do 3,3%).

Stopa napływu bezrobotnych do urzędów pracy (stosunek nowo zarejestrowanych do liczby aktywnych zawodowo) wyniosła 1,1% (przed miesiącem – 0,9%, przed rokiem – 1,2%).

W styczniu 2025 r. z ewidencji bezrobotnych **wyrejestrowano** 5,5 tys. osób, tj. mniej o 0,2% niż w grudniu 2024 r. i o 9,7% niż w styczniu 2024 r. Z tytułu podjęcia pracy (główniej przyczyny wyrejestrowania) z rejestru bezrobotnych wyłączono 2,8 tys. osób (przed rokiem – 3,2 tys. osób). Udział tej kategorii osób w ogólnej liczbie wyrejestrowanych zmniejszył się w ujęciu rocznym o 1,8 p. proc. i osiągnął wartość 51,3%. Zmniejszył się również udział osób, które nie potwierdziły gotowości do podjęcia pracy (o 0,6 p. proc. do 15,9%). Zwiększył się natomiast udział osób, które wyrejestrowały się w związku z rozpoczęciem szkolenia lub stażu (o 0,9 p. proc. do 9,5%) oraz udział osób, które nabyły prawa emerytalne lub rentowe (o 0,2 p. proc. do 0,7%). Udział osób, które dobrowolnie zrezygnowały ze statusu bezrobotnego (9,0%) nie zmieniły się w ujęciu rocznym.

Stopa odpływu bezrobotnych z urzędów pracy (stosunek liczby bezrobotnych wyrejestrowanych w danym miesiącu do liczby bezrobotnych na koniec ub. miesiąca) wyniosła 9,8% (przed miesiącem – 10,0%, przed rokiem – 10,5%).

W końcu stycznia 2025 r. **bez prawa do zasiłku** pozostawało 51,7 tys. bezrobotnych, a ich udział w liczbie bezrobotnych ogółem zmniejszył się w porównaniu z analogicznym okresem 2024 r. o 0,2 p. proc. (do 87,9%).

Osoby będące **w szczególnej sytuacji na rynku pracy** w końcu stycznia 2025 r. stanowiły 82,6% ogółu bezrobotnych (przed rokiem 83,2%). Wśród nich najliczniejszą grupę stanowiły osoby długotrwale bezrobotne¹. Ich udział w liczbie bezrobotnych ogółem spadł w skali roku o 0,9 p. proc. Zmniejszył się również udział osób niepełnosprawnych (o 1,6 p. proc.), udział osób bezrobotnych posiadających co najmniej 1 dziecko do 6 roku życia (o 1,4 p. proc.) oraz udział osób bezrobotnych powyżej 50 roku życia (o 0,1 p. proc.). Zwiększył się natomiast udział osób bezrobotnych do 25 roku życia (o 0,4 p. proc.). Udział osób bezrobotnych do 30 roku życia nie zmienił się w ujęciu rocznym.

Tablica 3. Wybrane kategorie bezrobotnych będących w szczególnej sytuacji na rynku pracy

Stan w końcu miesiąca

WYSZCZEGÓLNIENIE	2024		01 2025
	01	12	
	w % ogółem		
Do 30 roku życia	27,9	27,7	27,9
w tym do 25 roku życia	15,0	15,3	15,4
Długotrwale ¹	53,7	54,3	52,8
Powyżej 50 roku życia	23,4	23,5	23,3
Posiadający co najmniej 1 dziecko do 6 roku życia	15,2	14,0	13,8
Niepełnosprawni	6,1	4,6	4,5

Osoby pozostające bez pracy² do 1 miesiąca stanowiły w końcu stycznia 2025 r. 13,0% zarejestrowanych bezrobotnych, natomiast od 1 do 3 miesięcy – 16,0%, a od 3 do 6 miesięcy – 15,6%, zaś od 6 do 12 miesięcy – 14,7%. Osoby pozostające bez pracy ponad 12 miesięcy stanowiły 40,6% ogółu bezrobotnych.

¹ Do długotrwale bezrobotnych zalicza się osoby pozostające w rejestrze powiatowego urzędu pracy łącznie przez okres ponad 12 miesięcy w okresie ostatnich 2 lat, z wyłączeniem okresów odbywania stażu i przygotowania zawodowego w miejscu pracy.

² Od momentu rejestracji w urzędzie pracy.

Największą grupę wśród bezrobotnych stanowiły osoby w wieku od 25 do 34 lat. Ich odsetek w ogólnej liczbie bezrobotnych w końcu stycznia 2025 r. wyniósł 25,4%. Z kolei osoby w wieku do 25 lat stanowiły 15,4% bezrobotnych, od 35 do 44 lat – 25,3%, od 45 do 54 lat – 20,1%, a powyżej 55 lat – 13,9%.

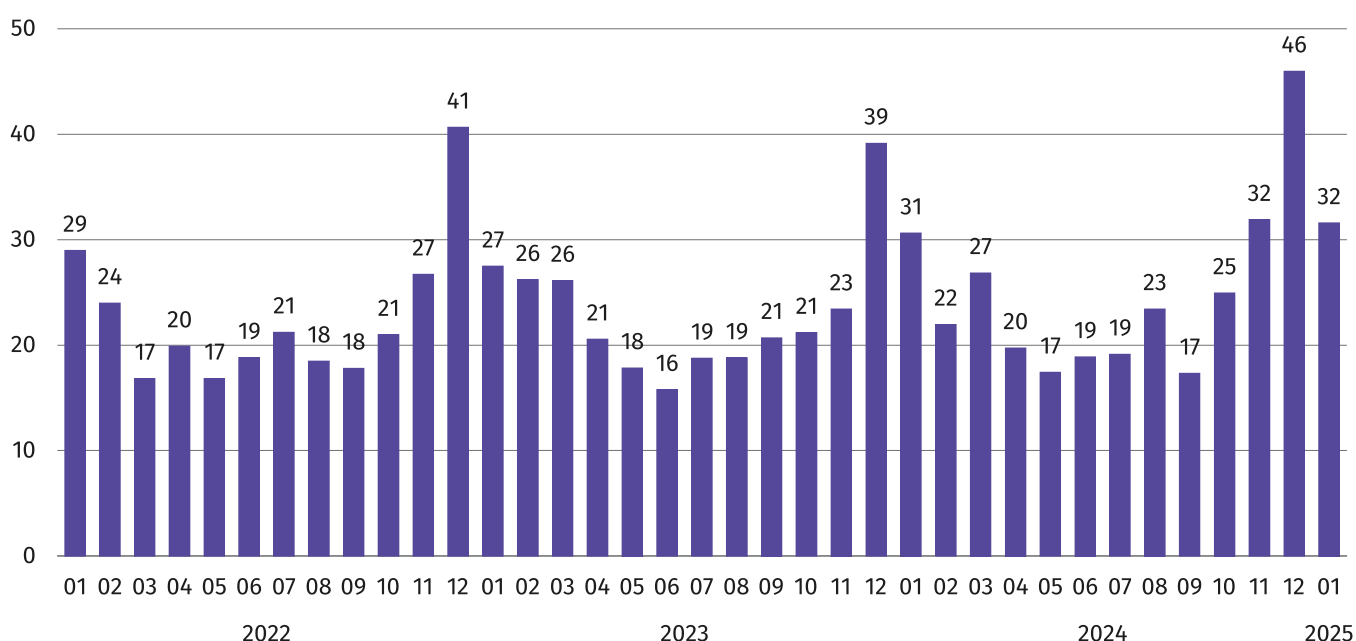
Wśród ogółu bezrobotnych zarejestrowanych w powiatowych urzędach pracy, osoby z wykształceniem wyższym stanowiły 15,8%, policealnym i średnim zawodowym – 25,5%, średnim ogólnokształcącym – 13,6%, zasadniczym zawodowym – 22,1% oraz gimnazjalnym i niższym – 23,0%.

Według stażu pracy, do najliczniejszych grup bezrobotnych należały osoby do 1 roku pracy (16,6 tys. osób) oraz bezrobotni ze stażem od 1 do 5 lat pracy (14,5 tys. osób); stanowiły one odpowiednio: 28,2% oraz 24,7% ogółu bezrobotnych. Najmniejszą grupą bezrobotnych (0,8 tys. osób) były osoby legitymujące się stażem pracy 30 lat i dłuższym – 1,4% ogółu.

W styczniu 2025 r. do urzędów pracy zgłoszono 3,4 tys. **ofert zatrudnienia**. Było ich więcej o 0,7 tys. niż w grudniu 2024 r., a mniej o 0,3 tys. niż w styczniu 2024 r. W końcu miesiąca na 1 ofertę pracy przypadało 32 bezrobotnych (przed miesiącem – 46, przed rokiem – 31).

Wykres 3. Liczba osób bezrobotnych na 1 ofertę pracy

Stan w końcu miesiąca



W styczniu 2025 r. wydatki z Funduszu Pracy wyniosły 19,7 mln zł (więcej o 2,0% niż w styczniu 2024 r.), z tego 55,1% stanowiły zasiłki dla bezrobotnych. Na programy przeciwdziałania bezrobociu z Funduszu Pracy przeznaczono 6,5 mln zł (w styczniu 2024 r. – 7,5 mln zł), w tym 68,6% środków wydawkowano na stypendia wypłacane w okresie przygotowania zawodowego i stażu. Pozostałe środki zostały wydane m.in. na prace interwencyjne – 0,6 mln zł (9,5% wydatków na programy przeciwdziałania bezrobociu), koszty szkoleń – 0,1 mln zł (1,7%) oraz rozpoczęcie działalności gospodarczej – 0,1 mln zł (1,2%).

Z danych urzędów pracy wynika, że według stanu w końcu stycznia 2025 r. 8 zakładów pracy zapowiedziało zwolnienie w najbliższym czasie 857 pracowników (przed rokiem 5 zakładów deklarowało zwolnienie 206 pracowników).

Wynagrodzenia

W styczniu 2025 r. przeciętne miesięczne wynagrodzenie brutto w sektorze przedsiębiorstw wyniosło 7619,91 zł i było wyższe o 11,5% niż w styczniu 2024 r., a niższa o 1,9% w stosunku do grudnia 2024 r. W kraju zaś przeciętne miesięczne wynagrodzenie w tym sektorze wyniosło 8482,47 zł i było wyższe o 9,2% w odniesieniu do stycznia 2024 r.

W porównaniu ze styczniem 2024 r. wzrost przeciętnych wynagrodzeń odnotowano we wszystkich sekcjach. W największym stopniu wynagrodzenia wzrosły m.in. w sekcji: transport i gospodarka magazynowa (o 19,0%), działalność profesjonalna, naukowa i techniczna (o 17,9%), administrowanie i działalność wspierająca (15,0%), handel; naprawa pojazdów samochodowych (o 13,3%), informacja i komunikacja (o 12,7%), budownictwo (o 10,7%) oraz przemysł i obsługa rynku nieruchomości (po 9,5%).

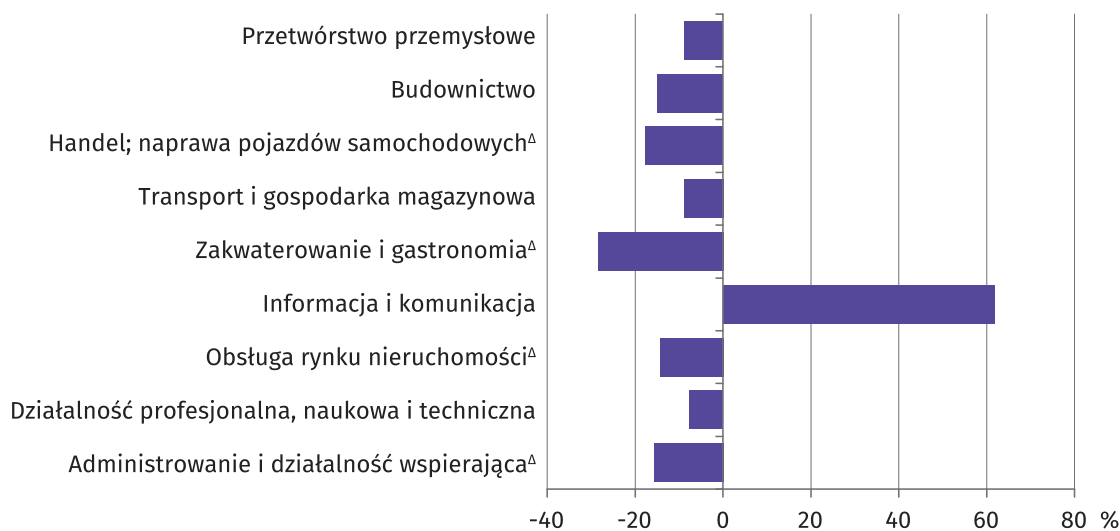
Tablica 4. Przeciętne miesięczne wynagrodzenia brutto w sektorze przedsiębiorstw

WYSZCZEGÓLNIENIE	01 2025	
	w zł	01 2024=100
OGÓŁEM	7619,91	111,5
w tym:		
Przemysł	8570,96	109,5
w tym przetwórstwo przemysłowe	6958,53	109,4
Budownictwo	6483,01	110,7
Handel; naprawa pojazdów samochodowych ^A	6277,60	113,3
Transport i gospodarka magazynowa	6942,22	119,0
Zakwaterowanie i gastronomia ^A	5453,86	108,7
Informacja i komunikacja	12334,33	112,7
Obsługa rynku nieruchomości ^A	6529,61	109,5
Działalność profesjonalna, naukowa i techniczna ^A	7035,24	117,9
Administrowanie i działalność wspierająca ^A	6427,27	115,0

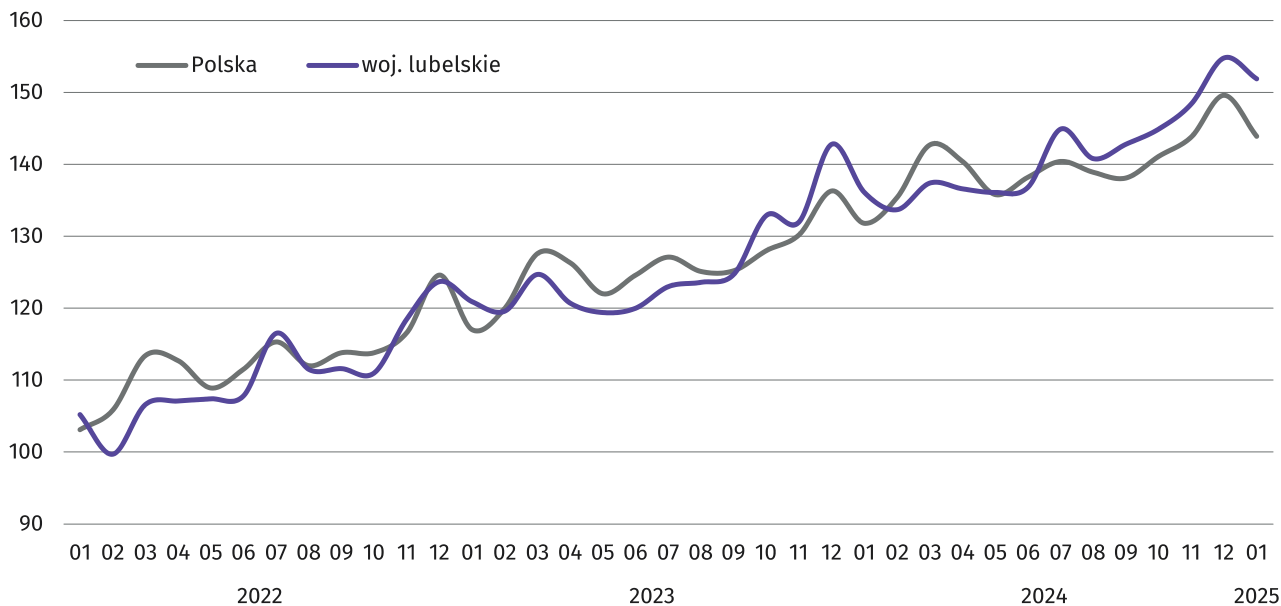
a Nie obejmuje działów: badania naukowe i prace rozwojowe, działalność weterynaryjna.

W porównaniu z przeciętnym wynagrodzeniem w sektorze przedsiębiorstw w styczniu 2025 r. wyższe wynagrodzenie otrzymywali zatrudnieni w sekcji informacja i komunikacja (o 61,9%), natomiast niższe wynagrodzenia w tym sektorze otrzymywali zatrudnieni m.in. w sekcjach: zakwaterowanie i gastronomia (o 28,4%) oraz handel; naprawa pojazdów samochodowych (o 17,6%).

Wykres 4. Odchylenia względne przeciętnych miesięcznych wynagrodzeń brutto od średniego wynagrodzenia w sektorze przedsiębiorstw według wybranych sekcji PKD w województwie w styczniu 2025 r.



Wykres 5. Dynamika przeciętnego miesięcznego wynagrodzenia brutto w sektorze przedsiębiorstw
(przeciętna miesięczna 2021=100)



Rolnictwo

W styczniu 2025 r. średnia temperatura powietrza na obszarze województwa lubelskiego wyniosła 1,8°C i tym samym była o 4,3°C wyższa od średniej z lat 1991-2020, przy czym maksymalna temperatura wyniosła 12,3°C, a minimalna minus 10,6°C. Średnia suma opadów atmosferycznych stanowiła 59,4% normy z wielolecia³.

Tablica 5. Skup zbóż^a

WYSZCZEGÓLNIENIE	01 2025			07 2024–01 2025	
	w tys. t	01 2024=100	12 2024=100	w tys. t	07 2023–01 2024 = 100
Ziarno zbóż podstawowych^b	46,0	105,2	105,3	410,2	122,7
w tym:					
pszenica	37,6	95,6	97,1	303,4	106,2
żyto	1,4	209,3	167,1	8,7	110,0

a Bez skupu realizowanego przez osoby fizyczne. b Obejmuje pszenicę, żyto, jęczmień, owies i pszenżyto, łącznie z mieszankami zbożowymi; bez ziarna siewnego.

W okresie od lipca 2024 do stycznia 2025 r. skup zbóż podstawowych (z mieszankami zbożowymi bez ziarna siewnego) wyniósł 410,2 tys. t. i był o 22,7% wyższy niż w okresie od lipca 2023 do stycznia 2024 r., przy czym skup pszenicy był o 6,2% wyższy, a żyta o 10,0%.

W styczniu 2025 r. łącznie skupiono 46,0 tys. t zbóż, czyli o 5,3% więcej niż przed miesiącem, przy czym pszenicy o 2,9% mniej, zaś żyta o 67,1% więcej. W porównaniu ze styczniem ub. r. skup pszenicy był o 4,4% niższy, zaś żyta o 109,3% wyższy.

³ Przepiętne wartości temperatur i opadów obliczono jako średnie arytmetyczne przeciętnych miesięcznych wartości z trzech stacji hydrologiczno-meteorologicznych Instytutu Meteorologii i Gospodarki Wodnej, zlokalizowanych w Lublinie, Terespolu i Włodawie.

Tablica 6. Skup podstawowych produktów zwierzęcych^a

WYSZCZEGÓLNIENIE	01 2025		
	w tys. t	01 2024=100	12 2024=100
Żywiec rzeźny^b	14,7	91,7	75,5
w tym:			
trzoda chlewna	7,0	112,5	98,5
bydło	3,6	188,4	119,1
drób	9,9	124,7	105,4
Mleko^c	50,7	104,3	104,3

a Bez skupu realizowanego przez osoby fizyczne. b Obejmuje bydło, cielęta, trzodę chlewną, owce, konie i drób; w wadze żywej. c W milionach litrów.

W styczniu 2025 r. dostarczono do skupu 14,7 tys. t żywca rzeźnego, czyli o 8,3% mniej niż przed rokiem. Skup żywca wieprzowego był wyższy w skali roku, zaś niższy w skali miesiąca. Natomiast skup żywca wołowego i drobiowego był wyższy zarówno w skali roku, jak i w skali miesiąca.

Tablica 7. Przeciętne ceny podstawowych produktów rolnych

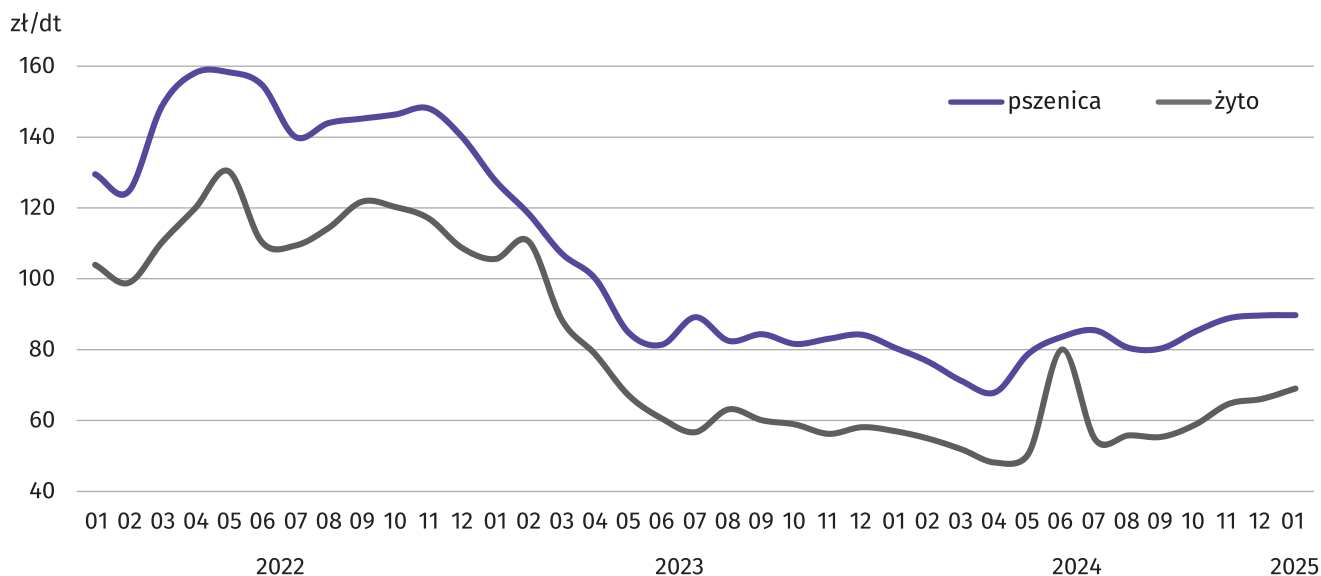
WYSZCZEGÓLNIENIE	Ceny w skupie			Ceny na targowiskach		
	01 2025					
	w zł	01 2024=100	12 2024=100	w zł	01 2024=100	12 2024=100
Ziarno zbóż^a – za 1 dt:						
pszenica	89,16	111,6	100,1	111,40	98,6	102,0
żyto	68,49	100,0	104,4	85,45	106,8	103,1
Żywiec rzeźny – za 1 kg wagi żywej:						
trzoda chlewna	5,82	85,6	95,5	.	.	.
bydło	12,00	106,5	102,6	.	.	.
drób	5,81	114,0	103,0	.	.	.
Mleko – za 1 hl	225,44	108,6	81,8	.	.	.

a W skupie bez ziarna siewnego.

W badanym miesiącu producenci z województwa lubelskiego uzyskiwali wyższą niż przed miesiącem cenę za dostarczoną do skupu pszenicę (o 0,1%) i żyto (o 4,4%). Podobnie w obrocie targowiskowym w omawianym okresie zarówno cena pszenicy, jak i żyta była wyższa, odpowiednio o 2,0% i o 3,1%. W skali roku cena pszenicy w skupie wzrosła o 11,6%, a żyta pozostała bez zmian. Natomiast w obrocie targowiskowym cena pszenicy obniżyła się o 1,4%, zaś żyta wzrosła o 6,8%.

W badanym miesiącu producenci z województwa lubelskiego uzyskiwali wyższą niż przed miesiącem cenę za dostarczoną do skupu pszenicę (o 0,1%) i żyto (o 4,4%). W skali roku cena pszenicy w skupie wzrosła o 11,6%, a żyta pozostała bez zmian.

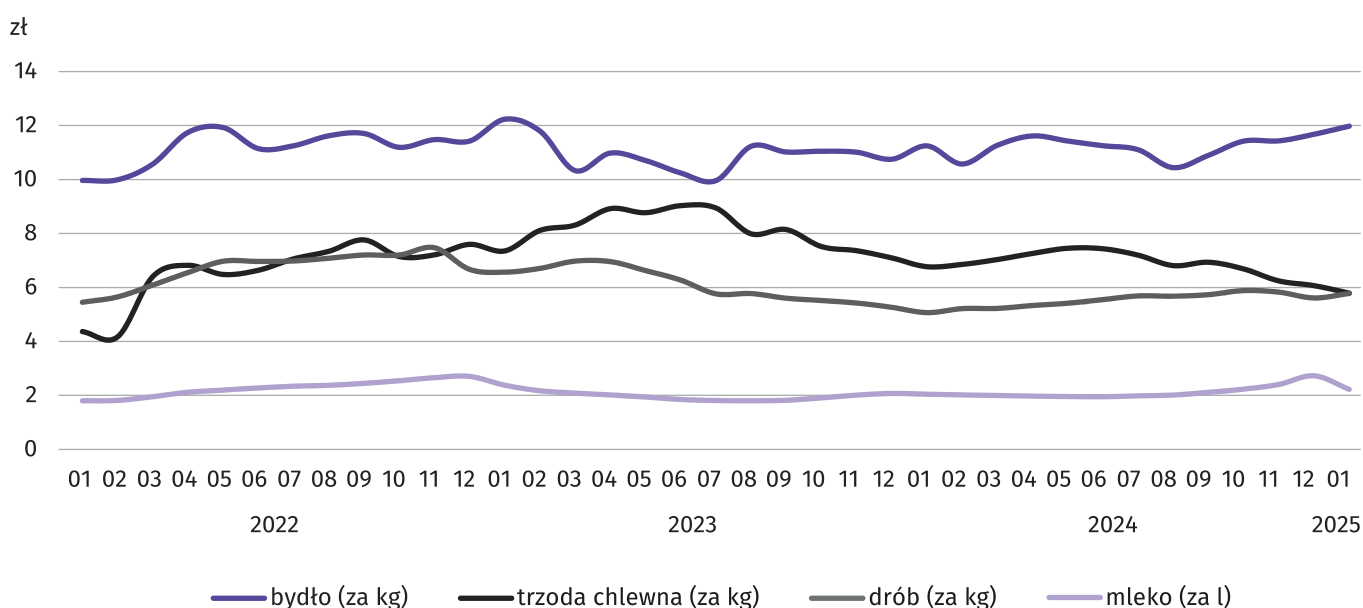
Wykres 6. Przeciętne ceny skupu zbóż



W omawianym miesiącu cena **żywca wieprzowego** w skupie zmniejszyła się w skali roku o 14,4%, a w skali miesiąca o 4,5%. Odwrotna sytuacja miała miejsce w przypadku ceny skupu **żywca wołowego**, która wzrosła zarówno w skali roku, jak i w skali miesiąca, odpowiednio o 6,5% i o 2,6%. Cena skupu **żywca drobiowego** również wzrosła w skali roku o 14,0% i w skali miesiąca o 3,0%.

W styczniu 2025 r. **skup mleka** wyniósł 50,7 mln l i w porównaniu z analogicznym miesiącem 2024 r., jak i w stosunku do grudnia 2024 r. był o 4,3% wyższy. Cena skupu mleka ukształtowała się na poziomie 225,44 zł za 1 hl i w ujęciu rocznym była o 8,6% wyższa, zaś w ujęciu miesięcznym o 18,2% niższa.

Wykres 7. Przeciętne ceny skupu żywca i mleka

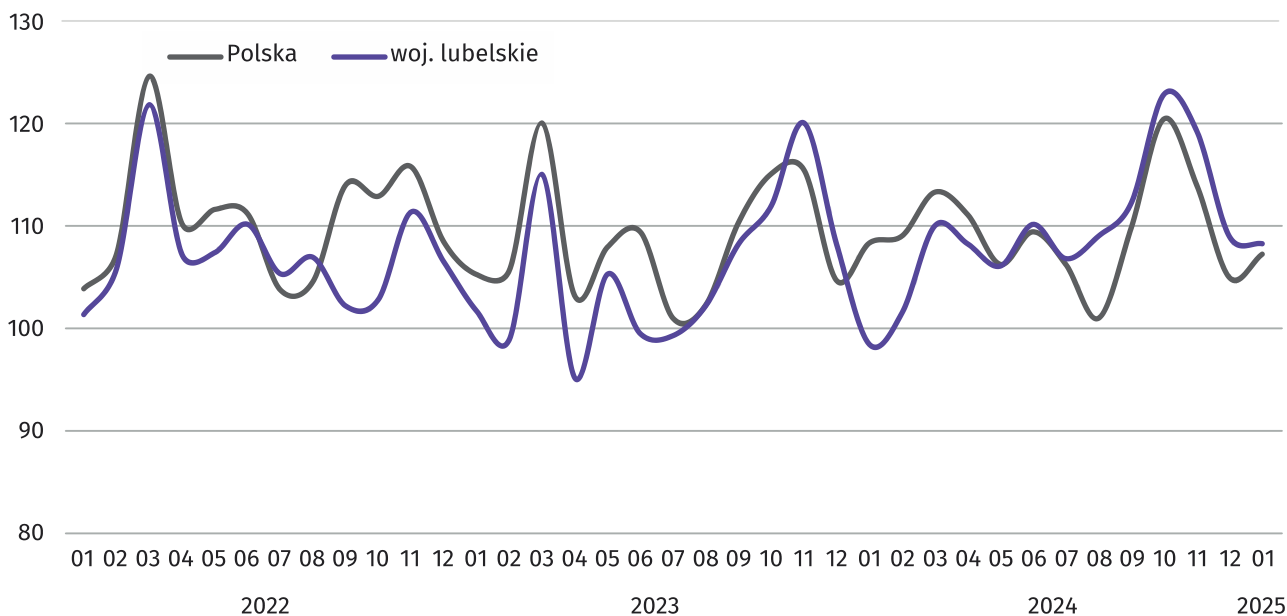


Przemysł i budownictwo

Produkcja sprzedana przemysłu w styczniu 2025 r. osiągnęła wartość (w cenach bieżących) 5053,1 mln zł i była (w cenach stałych) wyższa o 10,1% niż przed rokiem i niższa o 0,7% niż przed miesiącem. W kraju produkcja sprzedana przemysłu była niższa o 1,0% w porównaniu ze styczniem 2024 r., a wyższa o 2,3% w stosunku do miesiąca poprzedniego.

Produkcja sprzedana w przetwórstwie przemysłowym, stanowiąca 74,1% produkcji przemysłowej, wzrosła o 11,4% w porównaniu ze styczniem 2024 r. i o 5,3% w stosunku do grudnia 2024 r.

Wykres 8. Dynamika produkcji sprzedanej przemysłu
(ceny stałe; przeciętna miesięczna 2021=100)



Wyższy niż w styczniu 2024 r. poziom produkcji sprzedanej wystąpił w 18 (spośród 31) działach przemysłu. Uwzględniając działy o znaczącym udziale w produkcji sprzedanej przemysłu, największy wzrost odnotowano w produkcji wyrobów z gumy i tworzyw sztucznych (o 29,8%), artykułów spożywczych (o 15,3%) oraz wyrobów z drewna, korka, słomy i wikliny (o 9,4%). Największy spadek produkcji w działach o znaczącym udziale sprzedanej przemysłu odnotowano w produkcji napojów (o 30,9%), metali (o 6,0%) oraz maszyn i urządzeń (o 5,7%).

Wydajność pracy w przemyśle, mierzona produkcją sprzedaną na 1 zatrudnionego, w styczniu br. wyniosła (w cenach bieżących) 51,5 tys. zł i była (w cenach stałych) o 10,4% wyższa niż przed rokiem, przy spadku przeciętnego zatrudnienia (o 0,3%) i wzroście przeciętnego miesięcznego wynagrodzenia brutto (o 9,5%).

Tablica 8. Dynamika (w cenach stałych) i struktura (w cenach bieżących) produkcji sprzedanej przemysłu

WYSZCZEGÓLNIENIE	01 2025	
	01 2024=100	w odsetkach
OGÓŁEM	110,1	100,0
w tym:		
Przetwórstwo przemysłowe	111,4	74,1
w tym produkcja:		
artykułów spożywczych	115,3	26,8
napojów	69,1	2,7
wyrobów z drewna, korka, słomy i wikliny ^A	109,4	3,0
papieru i wyrobów z papieru	105,0	2,5
poligrafia i reprodukcja zapisanych nośników informacji	103,7	1,3
wyrobów z gumy i tworzyw sztucznych	129,8	2,2
wyrobów z pozostałych mineralnych surowców niemetalicznych	98,2	1,3
metali	94,0	2,4
wyrobów z metali ^A	106,7	7,1
maszyn i urządzeń ^A	94,3	2,8
pojazdów samochodowych, przyczep i naczep ^A	98,5	3,4
mebli	94,4	2,7

Produkcja sprzedana budownictwa (w cenach bieżących) w styczniu 2025 r. wyniosła 441,5 mln zł i była o 7,3% niższa niż w analogicznym miesiącu ub. roku. W styczniu przeciętne zatrudnienie w budownictwie było wyższe o 1,6% niż przed rokiem, a przeciętne miesięczne wynagrodzenie brutto o 10,7%.

Produkcja budowlano-montażowa (w cenach bieżących) w styczniu 2025 r. ukształtowała się na poziomie 253,6 mln zł i stanowiła 57,5% ogółu produkcji sprzedanej budownictwa. Produkcja budowlano-montażowa zmniejszyła się o 9,8% w stosunku do stycznia 2024 r. i o 64,5% w porównaniu z grudniem 2024 r.

Wzrost produkcji budowlano-montażowej w skali roku odnotowano w jednostkach zajmujących się wznoszeniem budynków oraz w podmiotach wykonujących roboty związane z budową obiektów inżynierii lądowej i wodnej. W porównaniu z grudniem 2024 r. we wszystkich działach „Budownictwa” zanotowano spadek produkcji budowlano-montażowej

Tablica 9. Dynamika i struktura produkcji budowlano-montażowej (w cenach bieżących)

DZIAŁY BUDOWNICTWA	01 2025	
	01 2024=100	w odsetkach
OGÓŁEM	90,2	100,0
Budowa budynków ^Δ	139,9	47,2
Budowa obiektów inżynierii lądowej i wodnej ^Δ	117,1	34,1
Roboty budowlane specjalistyczne	38,9	18,7

Budownictwo mieszkaniowe

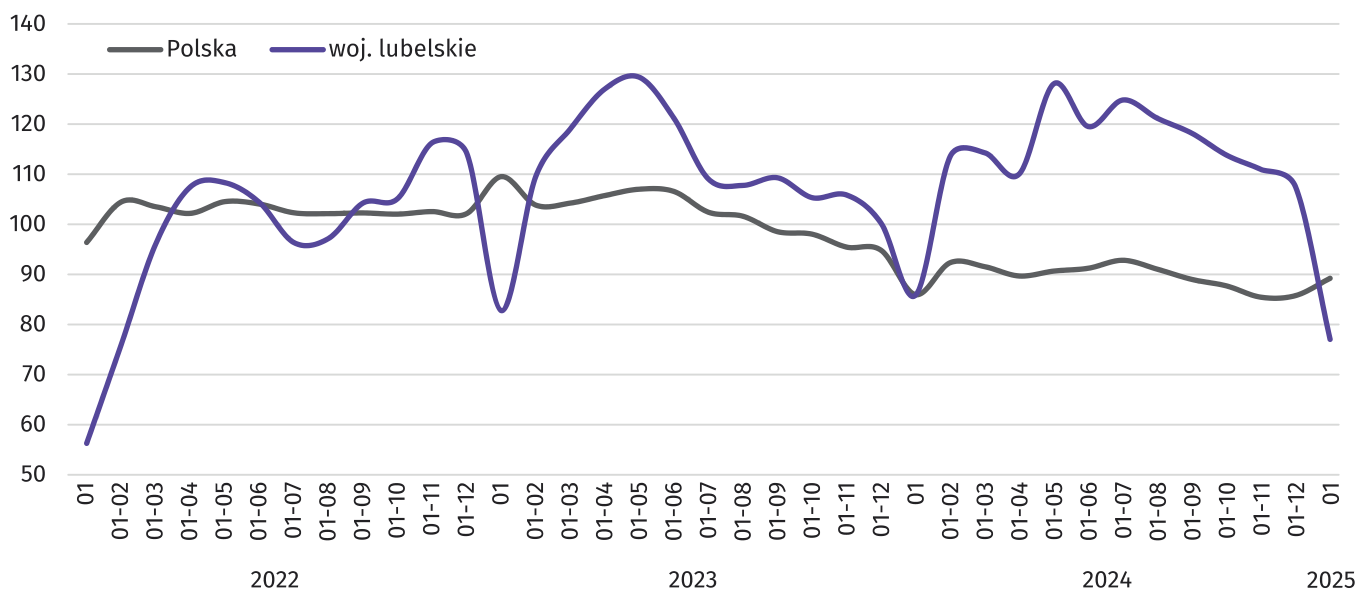
W styczniu 2025 r. w porównaniu z 2024 r. zmniejszyła się liczba mieszkań, których budowę rozpoczęto (o 58,8%), mieszkań, na budowę których wydano pozwolenia lub dokonano zgłoszenia z projektem budowlanym (o 14,5%) oraz mieszkań oddanych do użytkowania (o 10,4%).

Według wstępnych danych⁴, w styczniu 2025 r. **przekazano do użytkowania** 739 mieszkań, tj. o 86 mniej niż w styczniu 2024 r. Najwięcej mieszkań w badanym miesiącu przekazano na sprzedaż lub wynajem – 454 (61,4% ogólnej liczby oddanych mieszkań, wobec 63,9% przed rokiem).

Tablica 10. Mieszkania oddane do użytkowania w styczniu 2025 r.

FORMY BUDOWNICTWA	Mieszkania oddane do użytkowania			Przeciętna powierzchnia użytkowa 1 mieszkania w m ²
	w liczbach bezwzględnych	w odsetkach	01 2024=100	
OGÓŁEM	739	100,0	89,6	88,8
Przeznaczone na sprzedaż lub wynajem	454	61,4	86,1	56,1
Indywidualne	285	38,6	95,6	140,8

Wykres 9. Mieszkania oddane do użytkowania
(analogiczny okres 2021=100)



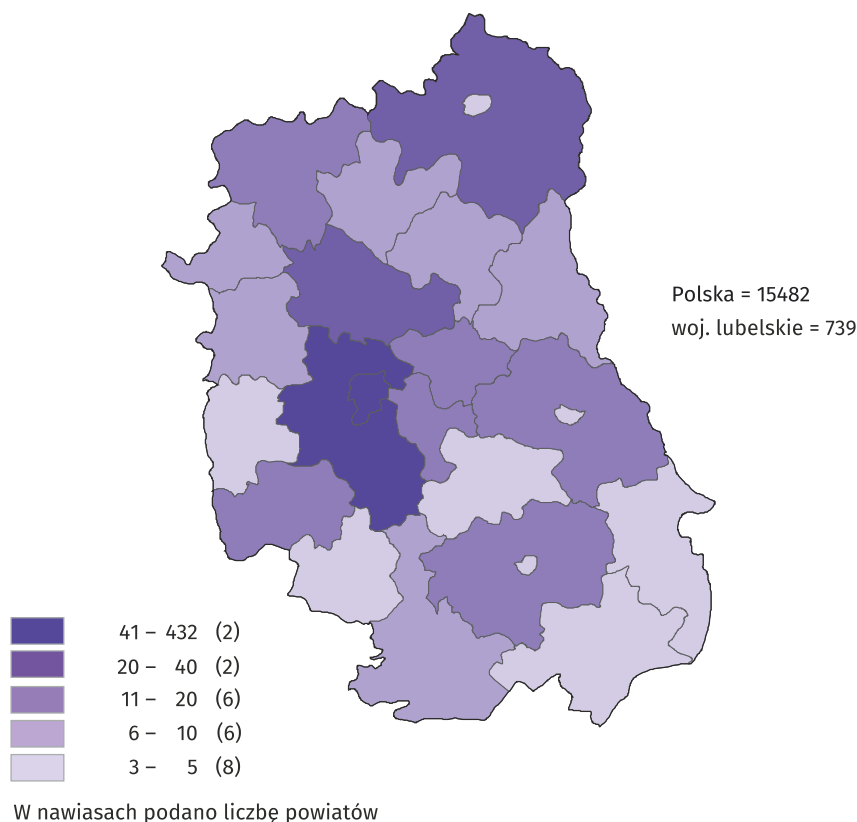
Przeciętna powierzchnia użytkowa mieszkania oddanego do użytkowania w styczniu 2025 r. wyniosła 88,8 m² i była o 0,9 m² mniejsza niż w styczniu 2024 r. Największe mieszkania wybudowali inwestorzy indywidualni (140,8 m²), a ich powierzchnia użytkowa była większa niż przed rokiem o 0,7 m².

⁴ Dane meldunkowe – mogą ulec zmianie po opracowaniu sprawozdań kwartalnych.

Najwięcej mieszkań przekazano do użytkowania w Lublinie (432), następnie w powiecie lubelskim (90) i bialskim (28).

Mieszkania o największej przeciętnej powierzchni użytkowej wybudowano w powiecie krasnostawskim (196,0 m²), rycym (182,5 m²) oraz parczewskim (164,8 m²). Najmniejsze wybudowano w Lublinie (57,3 m²), powiecie kraśnickim (113,3 m²) i janowskim (115,0 m²).

Mapa 2. Mieszkania oddane do użytkowania według powiatów w styczniu 2025 r.



W styczniu 2025 r. liczba mieszkań, na których budowę wydano **pozwolenia lub dokonano zgłoszenia z projektem budowlanym** wyniosła 799, tj. o 14,5% mniej niż w styczniu 2024 r. Najwięcej mieszkań (51,8%) zostanie wybudowanych na sprzedaż lub wynajem.

Liczba **mieszkań, których budowę rozpoczęto** w skali roku zmniejszyła się o 58,8% (z 702 do 289). W styczniu 2025 r. najwięcej mieszkań zaczęli budować inwestorzy indywidualni (57,8%).

Tablica 11. Liczba mieszkań, na których budowę wydano pozwolenia lub dokonano zgłoszenia z projektem budowlanym i mieszkań, których budowę rozpoczęto w styczniu 2025 r.

FORMY BUDOWNICTWA	Mieszkania, na których budowę wydano pozwolenia lub dokonano zgłoszenia z projektem budowlanym			Mieszkania, których budowę rozpoczęto		
	w liczbach bezwzględnych	w odsetkach	01 2024=100	w liczbach bezwzględnych	w odsetkach	01 2024=100
OGÓŁEM	799	100,0	85,5	289	100,0	41,2
Przeznaczone na sprzedaż lub wynajem	414	51,8	62,3	122	42,2	21,6
Indywidualne	304	38,0	112,2	167	57,8	121,9
Spółdzielcze	60	7,5	.	-	-	.
Spółeczne czynszowe	21	2,6	.	-	-	.

Rynek wewnętrzny

Sprzedaż detaliczna (w cenach bieżących) zrealizowana przez przedsiębiorstwa handlowe i niehandlowe w styczniu 2025 r. była niższa w stosunku do stycznia 2024 r. o 7,5%, a w stosunku do grudnia 2024 r. o 29,1%. W porównaniu ze styczniem 2024 r. największy wzrost sprzedaży detalicznej, spośród grup o znaczącym udziale w sprzedaży detalicznej, odnotowano w grupie „pozostałe” (o 4,8%), natomiast największy spadek sprzedaży detalicznej wystąpił w grupie „paliwa stałe, ciekłe i gazowe” (o 46,7%). W stosunku do grudnia 2024 r. nie odnotowano wzrostu sprzedaży detalicznej spośród grup o znaczącym udziale w sprzedaży detalicznej, natomiast największy spadek sprzedaży detalicznej wystąpił w grupie „paliwa stałe, ciekłe i gazowe” (o 57,9%).

Sprzedaż hurtowa (w cenach bieżących) w przedsiębiorstwach handlowych w styczniu 2025 r. była niższa o 6,6% niż w styczniu 2024 r., w tym w przedsiębiorstwach hurtowych – o 5,2%. W porównaniu z miesiącem poprzednim sprzedaż hurtowa w przedsiębiorstwach handlowych była niższa o 1,0%, a w przedsiębiorstwach hurtowych większa o 5,2%.

Tablica 12. Dynamika i struktura sprzedaży detalicznej (w cenach bieżących)

WYSZCZEGÓLNIENIE	01 2025	
	01 2024 = 100	w odsetkach
OGÓŁEM^a	92,5	100,0
w tym:		
pojazdy samochodowe, motocykle, części	67,1	6,0
paliwa stałe, ciekłe i gazowe	53,3	10,7
żywność, napoje i wyroby tytoniowe	104,6	55,6
pozostała sprzedaż detaliczna w niewyspecjalizowanych sklepach	69,1	0,8
farmaceutyki, kosmetyki, sprzęt ortopedyczny	99,6	7,6
tekstylia, odzież, obuwie	241,5	0,8
meble, RTV, AGD	105,0	4,6
prasa, książki, pozostała sprzedaż w wyspecjalizowanych sklepach	38,4	0,6
pozostałe	104,8	6,0

a Grupowania przedsiębiorstw dokonano na podstawie Polskiej Klasyfikacji Działalności – PKD 2007, zaliczając przedsiębiorstwo do określonej kategorii według przeważającego rodzaju działalności, zgodnie z aktualnym w omawianym okresie stanem organizacyjnym. Odnotowane zmiany (wzrost/spadek) sprzedaży detalicznej w poszczególnych grupach rodzajów działalności przedsiębiorstw mogą zatem również wynikać ze zmiany przeważającego rodzaju działalności przedsiębiorstwa oraz zmian organizacyjnych. Nie ma to wpływu na dynamikę sprzedaży detalicznej ogółem.

Podmioty gospodarki narodowej

Według stanu na koniec stycznia 2025 r. w rejestrze REGON wpisanych było 216,6 tys. **podmiotów gospodarki narodowej**⁵, tj. o 2,3% więcej niż w styczniu 2024 r. i o 0,1% podmiotów więcej niż w końcu grudnia 2024 r.

Liczba zarejestrowanych **osób fizycznych** prowadzących działalność gospodarczą wyniosła 161,9 tys. i w porównaniu ze styczniem 2024 r. wzrosła o 2,0%. Do rejestru REGON wpisanych było 29,8 tys. **spółek**, w tym 19,9 tys. spółek handlowych i 9,6 tys. spółek cywilnych. Liczba spółek, w tym spółek handlowych wzrosła w skali roku odpowiednio o 2,9%, i o 6,1%. W analizowanym okresie najwyższą dynamikę wzrostu liczby podmiotów, w stosunku do roku ubiegłego, odnotowano w sekcjach: „Administrowanie i działalność wspierająca” (o 5,9%), „Pozostała działalność usługowa” (o 5,8%), „Informacja i komunikacja” (o 4,9%), Opieka zdrowotna i pomoc społeczna” (o 4,0%) i „Działalność związana z obsługą rynku nieruchomości” (o 3,7%).

⁵ Dotyczy osób prawnych, jednostek organizacyjnych niemających osobowości prawnej oraz osób fizycznych prowadzących działalność gospodarczą (bez osób fizycznych prowadzących gospodarstwa indywidualne w rolnictwie).

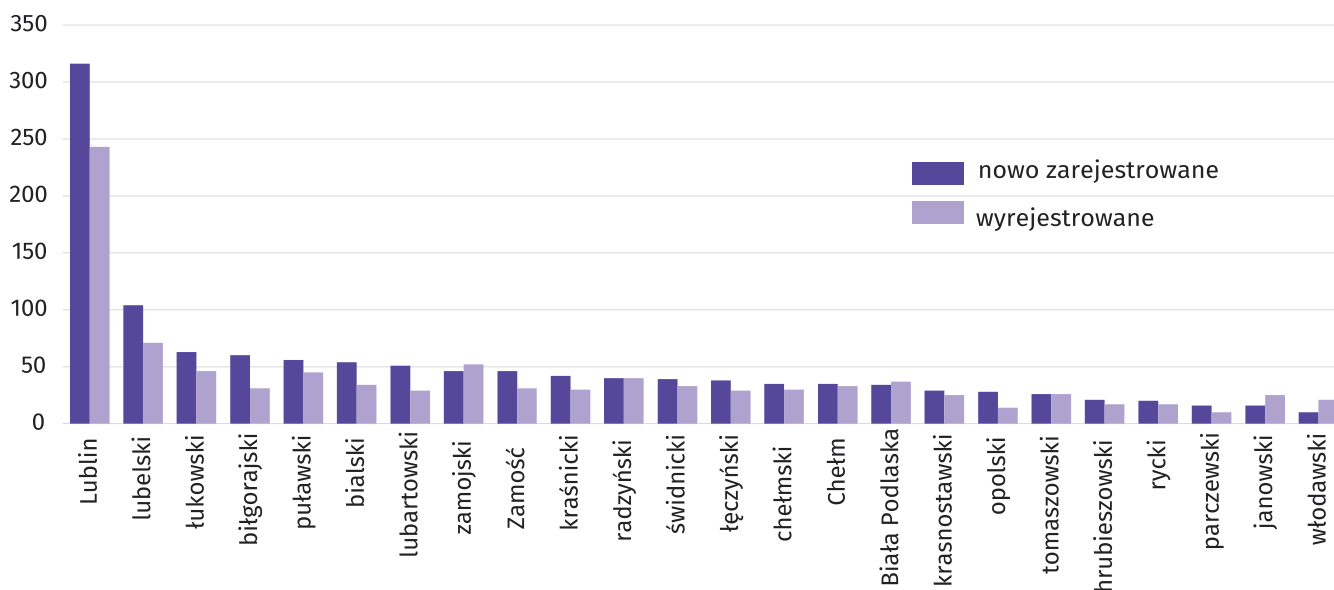
Według **przewidywanej liczby pracujących**, przeważały podmioty o liczbie pracujących poniżej 10 osób (97,1% ogółu podmiotów). Udział podmiotów o przewidywanej liczbie pracujących 10-49 wyniósł 2,3%, a podmioty powyżej 49 pracujących stanowiły 0,6% wszystkich podmiotów wpisanych do rejestru REGON. W skali roku wzrost liczby podmiotów wystąpił w przedziale liczby pracujących 0-9, tj. o 2,4%.

W styczniu 2025 r. do rejestru REGON wpisano 1225 **nowych podmiotów**, tj. o 22,3% więcej niż w grudniu 2024 r. Wśród nowo zarejestrowanych jednostek przeważały osoby fizyczne prowadzące działalność gospodarczą, których wpisano 9944 (o 21,8% więcej niż przed miesiącem). Liczba nowo zarejestrowanych spółek handlowych wzrosła o 25,0%, w tym spółek z ograniczoną odpowiedzialnością o 20,5%.

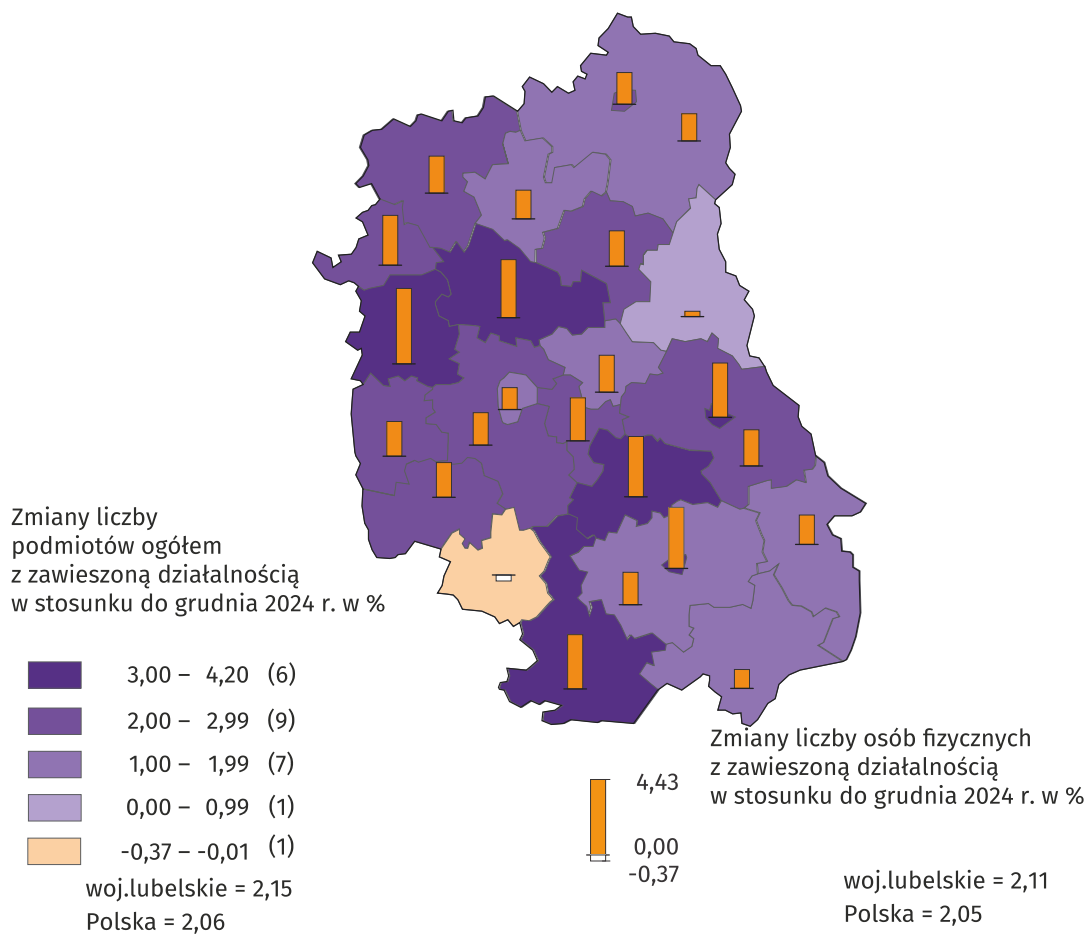
W styczniu 2025 r. wykreślono z rejestru REGON 969 podmiotów (o 3,3% więcej niż przed miesiącem), w tym 862 osób fizycznych prowadzących działalność gospodarczą (o 8,0% więcej niż przed miesiącem).

Według stanu na koniec stycznia 2025 r. w rejestrze REGON 35369 podmiotów miało zawieszoną działalność (o 2,2% więcej niż przed miesiącem). Zdecydowaną większość stanowiły osoby fizyczne prowadzące działalność gospodarczą (95,3%, podobnie przed miesiącem).

Wykres 10. Podmioty gospodarki narodowej nowo zarejestrowane i wyrejestrowane według powiatów w styczniu 2025 r.



Mapa 3. Podmioty gospodarki narodowej z zawieszoną działalnością według powiatów w 2025 r.
Stan w końcu stycznia

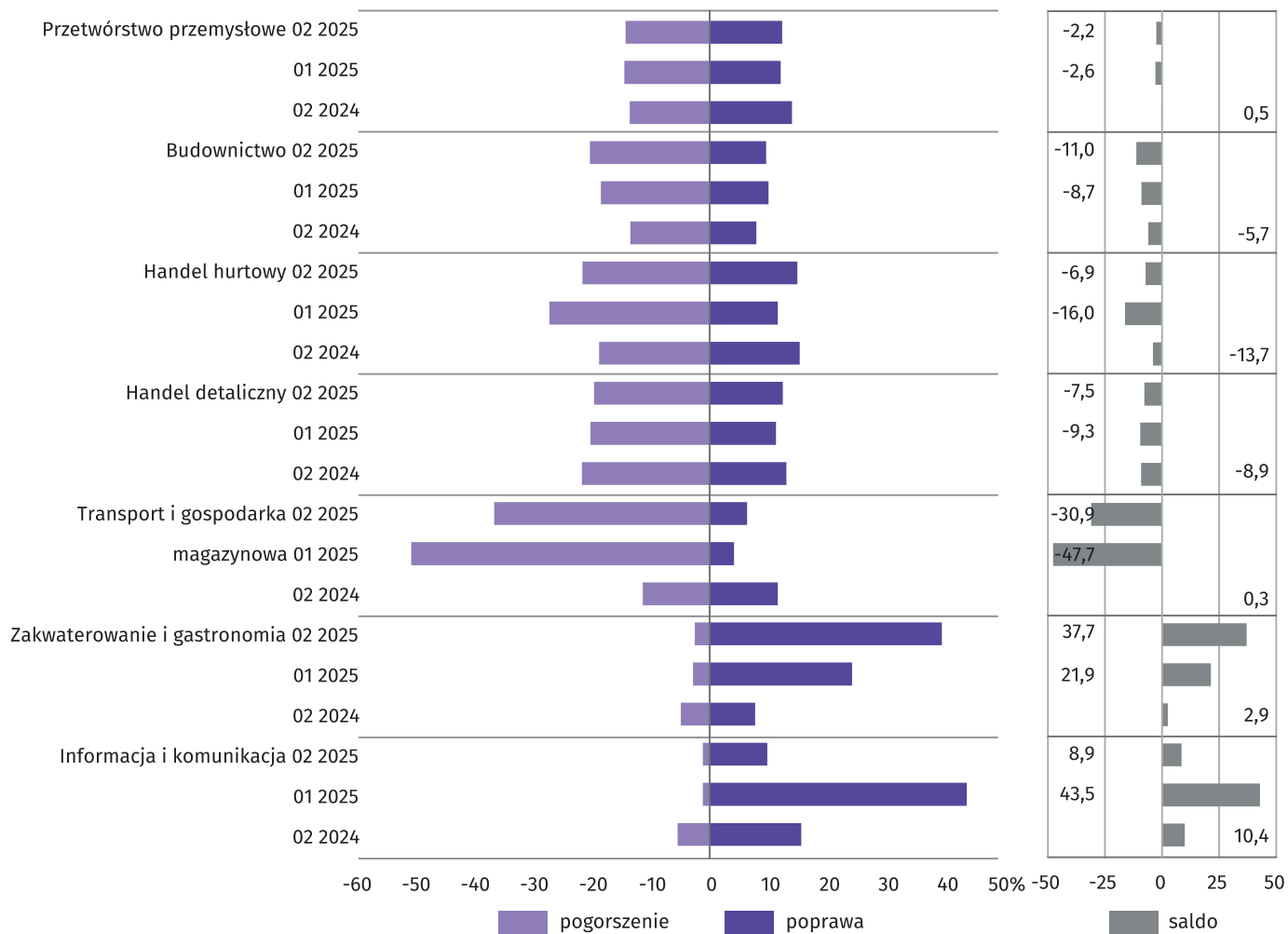


Koniunktura gospodarcza ⁶

W lutym br. w większości badanych obszarów gospodarki przedsiębiorcy oceniają koniunkturę niekorzystnie. Bardziej pesymistyczne nastroje gospodarcze panują wśród jednostek zajmujących się budownictwem. Niekorzystne opinie, ale podobne do tych z ubiegłego miesiąca, formułują podmioty z sekcji przetwórstwo przemysłowe. W porównaniu ze styczniem br. mniej negatywne oceny wyrażają przedsiębiorcy prowadzący działalność w zakresie handlu hurtowego i detalicznego, a także transportu i gospodarki magazynowej. W sekcji transport i gospodarka magazynowa odnotowano największy wzrost wartości wskaźnika ogólnego klimatu koniunktury, o 16,8 w skali miesiąca. Znaczną poprawę ocen (o 15,8 w odniesieniu do stycznia br.) zaobserwowano również w zakwaterowaniu i gastronomii. Wśród tych jednostek opinie na temat koniunktury są korzystne. Pozytywne nastroje gospodarcze, choć gorsze niż miesiąc temu, panują również wśród przedsiębiorców zajmujących się informacją i komunikacją. W tej sekcji zarejestrowano największy spadek wartości wskaźnika – o 34,6 w stosunku do stycznia br.

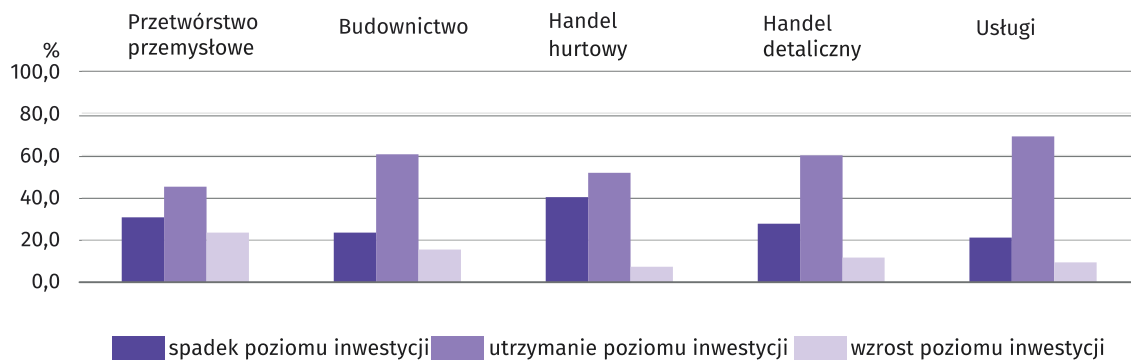
⁶ Badanie zostało przeprowadzone od 1 do 10 dnia bieżącego miesiąca na próbie jednostek przemysłowych, budowlanych, handlowych i usługowych. Pytania zostały podzielone na dwie sekcje – pytań dotyczących wpływu wojny w Ukrainie na koniunkturę gospodarczą oraz pytań dotyczących inwestycji. Odpowiedzi na cały dodatkowy blok pytań są udzielane na zasadzie dobrowolności. W poniższej tabeli we wszystkich pytaniach prezentowany jest procent (ważony) odpowiedzi respondentów na dany wariant. Dane zostały zagregowane zgodnie z metodologią agregacji (ważenia) stosowaną standardowo w badaniu koniunktury gospodarczej

Wykres 11. Wskaźniki ogólnego klimatu koniunktury według rodzaju działalności (sekcje i działy PKD 2007)



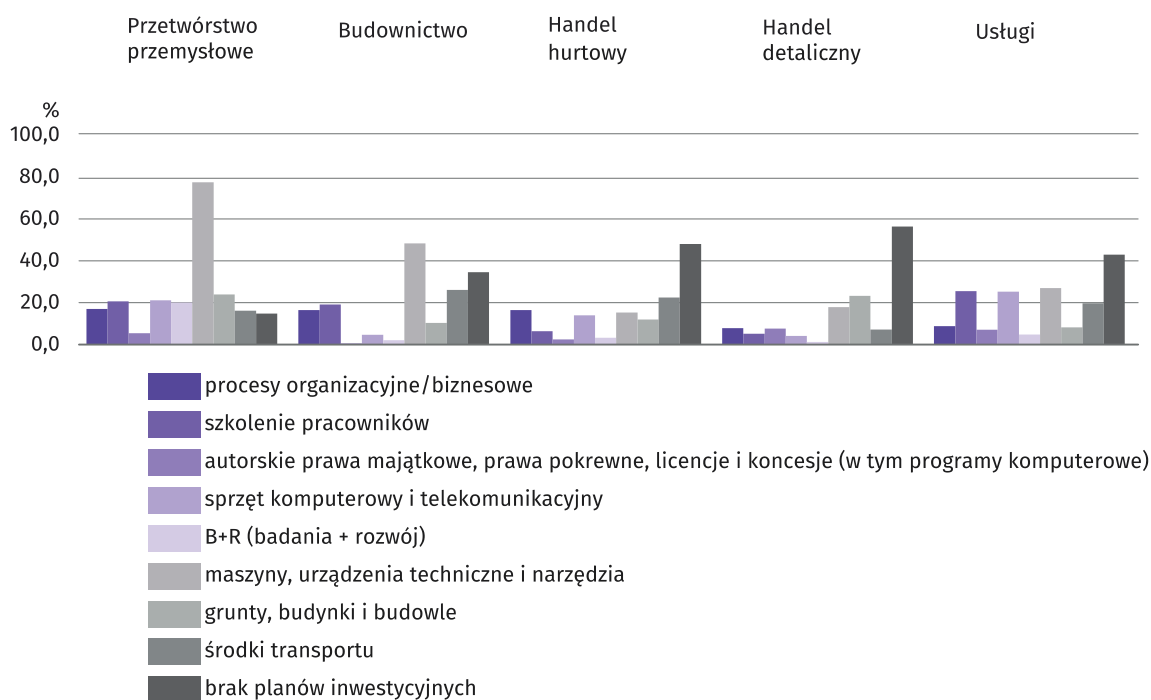
Inwestycje

Pyt. 1. Jakie są aktualne przewidywania, co do poziomu inwestycji Państwa firmy w 2025 r. w odniesieniu do inwestycji zrealizowanych w 2024 r.:



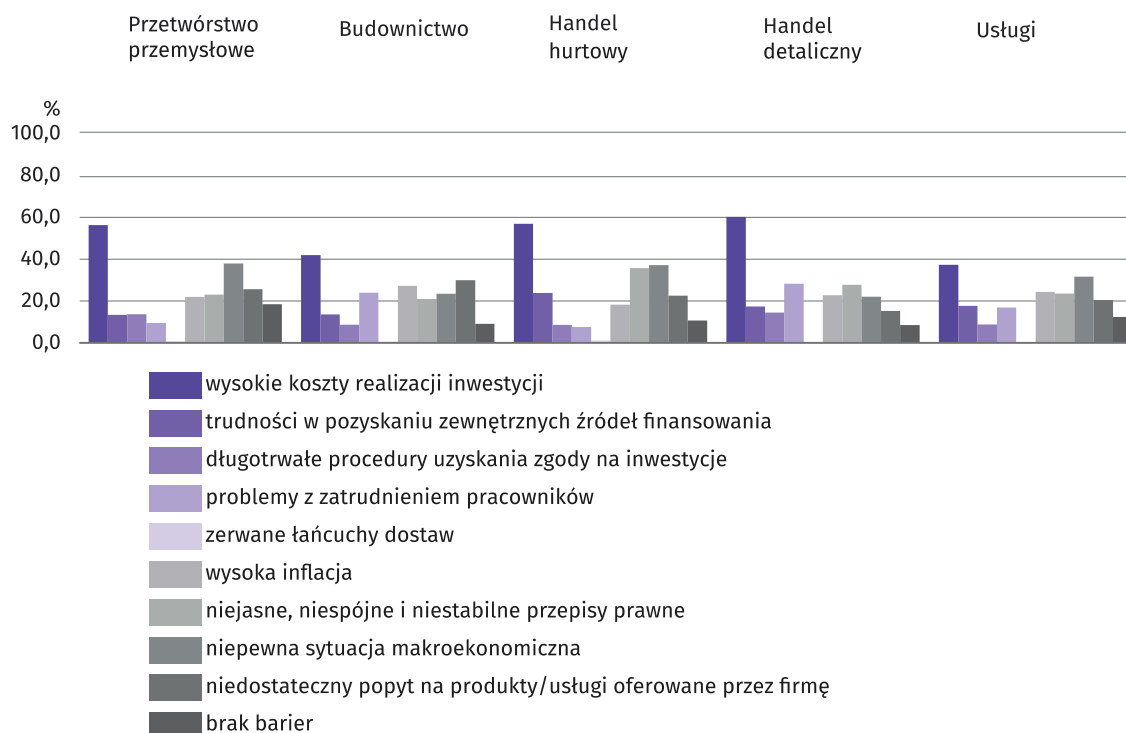
W lutym br. przedsiębiorcy przewidywali, że inwestycje zostaną utrzymane na tym samym poziomie, co w 2024 r.

Pyt. 2. Jakie są główne kierunki inwestowania Państwa firmy w bieżącym roku?



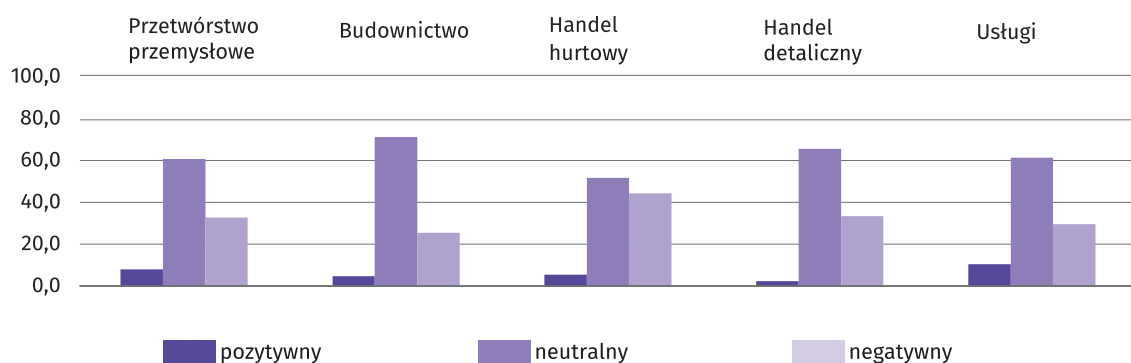
Przedstawiciele badanych rodzajów działalności z wyjątkiem przetwórstwa przemysłowego wskazywali na brak planów inwestycyjnych. W sprzęt komputerowy i telekomunikacyjny będą inwestowali przede wszystkim przedsiębiorcy z przetwórstwa przemysłowego, w maszyny, urządzenia techniczne i narzędzia – przetwórstwa przemysłowego, budownictwa i usług, w grunty, budynki i budowle – handlu detalicznego, a w środki transportu – handlu hurtowego.

Pyt. 3. Które z poniższych barier w największym stopniu wpływają na skalę inwestycji Państwa firmy w bieżącym roku?



Przedstawiciele wszystkich badanych rodzajów działalności, oceniając wpływ barier na inwestycje firmy, najczęściej wskazali, że największą barierą są wysokie koszty realizacji inwestycji. Przedstawiciele przetwórstwa przemysłowego, handlu hurtowego oraz usług wskazali również na niepewną sytuację makroekonomiczną, budownictwa – na wysoką inflację, a handlu detalicznego – na problemy z zatrudnieniem pracowników.

Pyt. 4. Jak bieżące zmiany sytuacji Państwa firmy oraz otoczenia rynkowego wpływają na skłonność do podejmowania inwestycji?



Przedstawiciele wszystkich badanych rodzajów działalności ocenili wpływ zmiany sytuacji firmy oraz otoczenia rynkowego na skłonność do podejmowania inwestycji jako neutralny.

Tablica 13. Wybrane dane o województwie lubelskim

WYSZCZEGÓLNIENIE		01	02	03	04	05	06	07	08	09	10	11	12	
A – 2024 B – 2025														
Przeciętne zatrudnienie w sektorze przedsiębiorstw ^a (w tys. osób)		A	205,1	204,8	204,4	204,9	204,5	205,1	205,2	204,3	203,9	203,2	203,0	202,8
		B	200,4											
poprzedni miesiąc=100		A	100,4	100,5	99,8	100,2	99,8	100,3	100,0	99,5	99,8	99,5	99,4	99,2
		B	100,6											
analogiczny miesiąc poprzedniego roku=100		A	100,7	100,2	100,4	100,5	100,2	100,1	99,8	99,5	99,8	99,7	99,9	99,9
		B	99,5											
Bezrobotni zarejestrowani (w tys. osób; stan w końcu okresu)		A	60,4	60,2	58,3	56,9	55,3	54,2	54,4	54,3	53,6	53,4	54,5	55,8
		B	58,8											
Stopa bezrobocia ^b (w %; stan w końcu okresu)		A	8,0	7,9	7,7	7,5	7,4	7,2	7,2	7,3	7,2	7,1	7,2	7,4
		B	7,8											
Oferty pracy (w ciągu miesiąca)		A	3732	4385	3455	4618	4555	4282	4334	4431	4226	3416	2778	2449
		B	3436											
Liczba bezrobotnych na 1 ofertę pracy (stan w końcu okresu)		A	31	22	27	20	17	19	19	23	17	25	32	46
		B	32											
Przeciętne wynagrodzenia miesięczne brutto w sektorze przedsiębiorstw ^a (w zł)		A	6834,79	6714,44	6904,97	6861,25	6836,07	6868,99	7273,09	7071,13	7171,35	7276,34	7447,70	7770,52
		B	7619,91											
poprzedni miesiąc=100		A	95,3	98,2	102,8	99,4	99,6	100,5	105,9	97,2	101,4	101,5	102,4	104,3
		B	98,1											
analogiczny miesiąc poprzedniego roku=100		A	112,6	111,8	110,3	113,2	114,0	114,0	117,7	113,9	114,5	109,0	112,4	108,3
		B	111,5											
Wskaźnik cen towarów i usług konsumpcyjnych (w kwartale) analogiczny okres poprzedniego roku=100		A	.	.	101,9	.	.	101,5	.	.	103,8	.	.	
		B												

a W przedsiębiorstwach, w których liczba pracujących przekracza 9 osób. b Udział zarejestrowanych bezrobotnych w cywilnej ludności aktywnej zawodowo.

Tablica 13. Wybrane dane o województwie lubelskim (cd.)

WYSZCZEGÓLNIENIE		01	02	03	04	05	06	07	08	09	10	11	12
A – 2024 B – 2025													
Wskaźnik cen skupu:													
ziarna zbóż:													
poprzedni miesiąc=100	A	96,2	96,3	93,2	94,5	112,9	105,6	105,5	92,7	103,8	101,7	105,5	100,6
	B	100,5											
analogiczny miesiąc poprzedniego roku=100	A	62,0	64,4	66,5	67,0	89,8	100,3	101,6	98,2	97,9	98,6	104,5	106,8
	B	100,0											
żywcza rzeźnego wołowego:													
poprzedni miesiąc=100	A	104,6	94,1	106,5	103,1	143,0	98,5	98,7	94,0	104,4	104,8	100,1	102,1
	B	102,6											
analogiczny miesiąc poprzedniego roku=100	A	92,0	89,7	109,0	105,7	155,0	109,8	111,5	93,0	98,9	103,4	103,8	108,5
	B	106,5											
żywcza rzeźnego wieprzowego:													
poprzedni miesiąc=100	A	95,4	101,2	102,6	103,2	102,6	99,8	96,8	94,6	101,8	96,4	93,4	97,2
	B	95,5											
analogiczny miesiąc poprzedniego roku=100	A	92,1	84,6	84,7	81,5	85,1	82,4	80,5	85,3	85,2	89,0	84,9	85,6
	B	85,6											
Relacje cen skupu ^a żywcza wieprzowego													
do targowiskowych cen żyta	A	8,5	9,1	9,3	9,6	9,9	8,9	9,1	9,8	8,7	8,1	7,6	7,4
	B	6,8											
Produkcja sprzedana przemysłu ^b (w cenach stałych):													
poprzedni miesiąc=100	A	90,8	103,2	108,5	98,4	97,9	103,9	96,9	102,1	103,0	109,6	97,1	91,3*
	B	99,3											
analogiczny miesiąc poprzedniego roku=100	A	96,7	102,7	95,6	113,9	100,7	110,9	107,7	106,7	103,8	109,9	99,4	100,8*
	B	110,1											
Produkcja budowlano-montażowa ^b (w cenach bieżących):													
poprzedni miesiąc=100	A	42,2	113,5	186,1	85,6	91,9	134,6	92,3	90,4	101,8	128,6	91,9	113,3
	B	35,5											
analogiczny miesiąc poprzedniego roku=100	A	108,8	114,0	117,3	123,0	88,8	140,8	113,3	101,9	84,8	109,2	88,2	107,8
	B	90,2											

a Ceny bieżące bez VAT b W przedsiębiorstwach, w których liczba pracujących przekracza 9 osób.

Tablica 13. Wybrane dane o województwie lubelskim (dok.)

WYSZCZEGÓLNIENIE		01	02	03	04	05	06	07	08	09	10	11	12
A – 2024 B – 2025													
Mieszkania oddane do użytkowania (od początku roku)	A	825	1668	2532	3116	4272	5155	6529	7339	7747	8307	8846	9709
	B	739											
analogiczny okres poprzedniego roku=100	A	103,8	103,7	96,0	86,5	99,0	98,6	114,6	112,6	108,2	108,1	104,9	107,3
	B	89,6											
Sprzedaż detaliczna towarów a (w cenach bieżących):													
poprzedni miesiąc=100	A	93,0	100,8	117,2	97,1	101,5	96,5	106,2	100,0	96,5	109,4	96,3	107,5
	B	70,9											
analogiczny miesiąc poprzedniego roku=100	A	112,6	115,8	116,3	114,4	116,8	110,4	116,0	114,3	109,4	116,9	121,0	121,2
	B	92,5											
Wskaźnik rentowności obrotu w przedsiębiorstwach ^b :													
brutto ^c (w %)	A	.	.	4,7	.	.	5,7	.	.	7,2	.	.	
	B												
netto ^d (w %)	A	.	.	3,8	.	.	4,6	.	.	6,3	.	.	
	B												
Nakłady inwestycyjne ^b (w tys. zł; ceny bieżące)	A	.	.	1639565	.	.	3609509	.	.	5249155	.	.	
	B												
analogiczny okres poprzedniego roku =100 (ceny bieżące)	A	.	.	106,7	.	.	105,2	.	.	94,0	.	.	
	B												
Podmioty gospodarki narodowej ^e (stan w końcu okresu)	A	211680	212515	212881	213404	213851	214436	214949	215314	215804	216235	216503	216489
	B	216640											
w tym spółki handlowe	A	18790	18903	19008	19104	19161	19248	19377	19426	19550	19662	19734	19820
	B	19935											
w tym z udziałem kapitału zagranicznego	A	2646	2652	2664	2669	2666	2677	2681	2681	2694	2698	2707	2720
	B	2728											

a W przedsiębiorstwach, w których liczba pracujących przekracza 9 osób. b W przedsiębiorstwach, w których liczba pracujących przekracza 49 osób; dane są prezentowane narastająco. c Relacja wyniku finansowego brutto do przychodów z całokształtu działalności. d Relacja wyniku finansowego netto do przychodów z całokształtu działalności. e Bez osób prowadzących indywidualne gospodarstwa w rolnictwie.

Opracowanie merytoryczne:

Urząd Statystyczny w Lublinie

Dyrektor Krzysztof Markowski

ul. Stanisława Leszczyńskiego 48
20-068 Lublin

Tel. 81 533 20 51

Rzeczoznawstwo:

Informatorium Statystyczne

Tel. 81 533 27 14



lublin.stat.gov.pl



@Lublin_STAT



@UrządStatystycznyLublin

Powiązane opracowania

[Biuletyn statystyczny nr 1/2025](#)

[Sytuacja społeczno-gospodarcza kraju](#)

[Biuletyn statystyczny województwa lubelskiego](#)

Temat dostępny w bazach danych

[Bank Danych Lokalnych](#)

Ważniejsze pojęcia dostępne w słowniku

[Przeciętne zatrudnienie](#)

[Bezrobotni zarejestrowani](#)

[Stopa bezrobocia rejestrowanego](#)

[Przeciętne miesięczne wynagrodzenie brutto](#)

[Wskaźnik cen towarów i usług konsumpcyjnych](#)

[Skup produktów rolnych](#)

[Ceny targowiskowe](#)

[Produkcja sprzedana przemysłu](#)

[Sprzedaż produkcji budowlano-montażowej](#)

[Mieszkania oddane do użytkowania](#)

[Sprzedaż detaliczna towarów](#)

[Sprzedaż hurtowa](#)

[Podmioty gospodarki narodowej](#)

[Koniunktura gospodarcza](#)