



# Komunikat o sytuacji społeczno-gospodarczej województwa lubelskiego w listopadzie 2023 r.

03.01.2024 r.

Nr 11/2023

- Na rynku pracy przeciętne zatrudnienie w sektorze przedsiębiorstw w listopadzie br. w stosunku do listopada 2022 roku było wyższe o 0,4%, a nie zmieniło się w stosunku do miesiąca poprzedniego br. Udział przeciętnego zatrudnienia w województwie w wielkości krajowej wyniósł 3,1%.
- Stopa bezrobocia rejestrowanego wyniosła 7,3% i była niższa w stosunku do listopada 2022 r. o 0,6 p. proc., a w stosunku do miesiąca poprzedniego pozostała na tym samym poziomie. W porównaniu z listopadem 2022 r. odnotowano niższą liczbę bezrobotnych ogółem (o 6,4%), liczbę osób nowo rejestrujących się (o 7,6%) oraz osób wyłączonych z ewidencji (o 8,3%).
- Przeciętne miesięczne wynagrodzenie brutto w sektorze przedsiębiorstw było wyższe o 11,3% w porównaniu z listopadem 2022 r., a niższe o 0,7% w stosunku do października br. W porównaniu z listopadem 2022 r. najwyższą dynamikę wzrostu przeciętnego wynagrodzenia odnotowano w administrowaniu i działalności wspierającej (o 22,8%).
- Na rynku rolnym, w stosunku do listopada 2022 r., wyższe były ceny skupu żywca wieprzowego, a niższe – pszenicy, żyta, żywca wołowego i drobiowego oraz mleka.
- Produkcja sprzedana przemysłu w listopadzie 2023 r. była wyższa w skali roku o 8,3% (w cenach stałych). W strukturze rodzajowej produkcji dominował dział produkcja artykułów spożywczych (21,7% wartości produkcji sprzedanej przemysłu).
- Produkcja budowlano-montażowa była niższa o 23,6% w stosunku do listopada 2022 r. Największy udział w wartości produkcji budowlano-montażowej miały podmioty wykonujące prace związane z budową obiektów inżynierii lądowej i wodnej (63,0%).
- Według wstępnych danych w stosunku do listopada 2022 r. zmniejszyła się liczba oddanych do użytkowania mieszkań – o 52,9% oraz mieszkań, na budowę których wydano pozwolenia lub dokonano zgłoszenia z projektem budowlanym – o 8,8%, a zwiększyła się liczba mieszkań, których budowę rozpoczęto – o 180,0%.
- Sprzedaż detaliczna w jednostkach handlowych i niehandlowych była niższa w stosunku do listopada 2022 r. o 5,7%, a w stosunku do poprzedniego miesiąca – o 7,0%. Sprzedaż hurtowa jednostek handlowych była wyższa w stosunku do listopada 2022 r. o 1,8%, a w porównaniu z miesiącem poprzednim niższa o 6,1%.
- Liczba podmiotów gospodarki narodowej w rejestrze REGON była wyższa o 2,7% niż w końcu listopada 2022 r. i o 0,2% niż w końcu października br.
- W grudniu br. w większości badanych obszarów gospodarki przedsiębiorcy oceniają koniunkturę negatywnie. Najgorsze nastroje gospodarcze panują wśród jednostek zajmujących się budownictwem. Największe pogorszenie opinii zaobserwowano wśród podmiotów z sekcji informacja i komunikacja – spadek wartości wskaźnika ogólnego klimatu koniunktury o 8,4 w porównaniu z listopadem br. Mimo to, wśród tych jednostek oceny koniunktury są optymistyczne. Również przedsiębiorcy prowadzący działalność w zakresie przetwórstwa przemysłowego, a także zakwaterowania i gastronomii formułują opinie pozytywne, odpowiednio na poziomie niższym oraz zbliżonym do tego z ubiegłego miesiąca.

## Spis treści

Rynek pracy .....	4
Wynagrodzenia.....	8
Rolnictwo.....	10
Przemysł i budownictwo.....	13
Budownictwo mieszkaniowe .....	15
Rynek wewnętrzny .....	17
Podmioty gospodarki narodowej.....	18
Koniunktura gospodarcza .....	19

## Uwagi ogólne

Prezentowane w Komunikacie dane:

- o zatrudnieniu, wynagrodzeniach oraz produkcji sprzedanej przemysłu i budownictwa, produkcji budowlano-montażowej, a także o sprzedaży detalicznej i hurtowej towarów dotyczą podmiotów gospodarczych, w których liczba pracujących przekracza 9 osób,
- o sektorze przedsiębiorstw dotyczą podmiotów prowadzących działalność gospodarczą w zakresie: leśnictwa i pozyskiwania drewna; rybołówstwa w wodach morskich; górnictwa i wydobywania; przetwórstwa przemysłowego; wytwarzania i zaopatrywania w energię elektryczną, gaz, parę wodną, gorącą wodę i powietrze do układów klimatyzacyjnych; dostawy wody; gospodarowania ściekami i odpadami oraz działalności związanej z rekultywacją; budownictwa; handlu hurtowego i detalicznego; naprawy pojazdów samochodowych, włączając motocykle; transportu i gospodarki magazynowej; działalności związanej z zakwaterowaniem i usługami gastronomicznymi; informacji i komunikacji; działalności związanej z obsługą rynku nieruchomości; działalności prawniczej, rachunkowo-księgowej i doradztwa podatkowego, działalności firm centralnych (head offices); doradztwa związanego z zarządzaniem; działalności w zakresie architektury i inżynierii; badań i analiz technicznych; reklamy, badania rynku i opinii publicznej; pozostałej działalności profesjonalnej, naukowej i technicznej; działalności w zakresie usług administrowania i działalności wspierającej; działalności związanej z kulturą, rozrywką i rekreacją; naprawy i konserwacji komputerów i artykułów użytku osobistego i domowego; pozostałej indywidualnej działalności usługowej,
- o skupie produktów rolnych obejmują skup od producentów z terenu województwa; ceny podano bez podatku VAT,
- o wynikach finansowych przedsiębiorstw oraz nakładach inwestycyjnych dotyczą podmiotów gospodarczych prowadzących księgi rachunkowe (z wyjątkiem przedsiębiorstw rolnictwa, leśnictwa, łowiectwa i rybactwa, działalności finansowej i ubezpieczeniowej oraz szkół wyższych), w których liczba pracujących przekracza 49 osób.

Dane w ujęciu wartościowym wyrażone są w cenach bieżących i stanowią podstawę dla obliczenia wskaźników struktury. Wskaźniki dynamiki zaprezentowano na podstawie wartości w cenach bieżących, z wyjątkiem przemysłu, dla którego wskaźniki dynamiki podano na podstawie wartości w cenach stałych (średnie ceny bieżące 2015 r.).

Liczby względne (wskaźniki, odsetki) wyliczono na podstawie danych bezwzględnych, wyrażonych z większą dokładnością niż podane w tekście i tablicach.

Dane prezentuje się w układzie Polskiej Klasyfikacji Działalności – PKD 2007.

## Polska Klasyfikacja Działalności – PKD 2007

Skrót	Pełna nazwa
<b>Sekcje</b>	
dostawa wody; gospodarowanie ściekami i odpadami; rekultywacja	dostawa wody; gospodarowanie ściekami i odpadami oraz działalność związana z rekultywacją
handel; naprawa pojazdów samochodowych	handel hurtowy i detaliczny; naprawa pojazdów samochodowych, włączając motocykle
zakwaterowanie i gastronomia	działalność związana z zakwaterowaniem i usługami gastronomicznymi
obsługa rynku nieruchomości	działalność związana z obsługą rynku nieruchomości
administrowanie i działalność wspierająca	działalność w zakresie usług administrowania i działalność wspierająca
<b>Działy</b>	
produkcja skór i wyrobów skórzanych	produkcja skór i wyrobów ze skór wyprawionych
produkcja wyrobów z drewna, korka, słomy i wikliny	produkcja wyrobów z drewna, oraz korka z wyłączeniem mebli; produkcja wyrobów ze słomy i materiałów używanych do wyplatania
produkcja wyrobów farmaceutycznych	produkcja podstawowych substancji farmaceutycznych oraz leków i pozostałych wyrobów farmaceutycznych
produkcja wyrobów z metali	produkcja metalowych wyrobów gotowych, z wyłączeniem maszyn i urządzeń
produkcja maszyn i urządzeń	produkcja maszyn i urządzeń, gdzie indziej niesklasyfikowana
produkcja pojazdów samochodowych, przyczep i naczep	produkcja pojazdów samochodowych, przyczep i naczep, z wyłączeniem motocykli
budowa budynków	roboty budowlane związane ze wznoszeniem budynków
budowa obiektów inżynierii lądowej i wodnej	roboty związane z budową obiektów inżynierii lądowej i wodnej

## Objaśnienia znaków umownych

Symbol	Opis
Kreska (-)	– oznacza, że zjawisko nie wystąpiło
Zero: (0)	– zjawisko istniało w wielkości mniejszej od 0,5
(0,0)	– zjawisko istniało w wielkości mniejszej od 0,05
Kropka (.)	– oznacza: brak informacji, konieczność zachowania tajemnicy statystycznej lub że wypełnienie pozycji jest niemożliwe albo niecelowe
Znak (*)	– oznacza, że dane zostały zmienione w stosunku do już opublikowanych
Znak (Δ)	– oznacza, że nazwy zostały skrócone w stosunku do obowiązującej klasyfikacji
„W tym”	– oznacza, że nie podaje się wszystkich składników sumy

Dane charakteryzujące województwo lubelskie można również znaleźć w publikacjach statystycznych wydawanych przez Urząd Statystyczny w Lublinie oraz w publikacjach ogólnopolskich GUS.

W przypadku cytowania danych Głównego Urzędu Statystycznego prosimy o zamieszczenie informacji: „Źródło danych GUS”, a w przypadku publikowania obliczeń dokonanych na danych opublikowanych przez GUS prosimy o zamieszczenie informacji: „Opracowanie własne na podstawie danych GUS”.

## Rynek pracy

**Przeciętne zatrudnienie w sektorze przedsiębiorstw** w listopadzie br. ukształtowało się na poziomie 204,2 tys. osób i było wyższe o 0,4% w stosunku do listopada ub. roku. W kraju natomiast przeciętne zatrudnienie w sektorze przedsiębiorstw zmniejszyło się o 0,2% w stosunku do listopada 2022 r. Udział przeciętnego zatrudnienia w województwie w odniesieniu do wielkości krajowej wyniósł 3,1%.

W porównaniu z listopadem ub. roku zwiększyło się zatrudnienie m.in. w sekcjach: informacja i komunikacja (o 22,4%), transport i gospodarka magazynowa (o 3,2%), handel; naprawa pojazdów samochodowych (o 0,9%) oraz zakwaterowanie i gastronomia (o 0,5%). W ujęciu rocznym spadek zatrudnienia nastąpił natomiast w sekcjach: działalność profesjonalna, naukowa i techniczna (4,4%), budownictwo (o 3,1%), obsługa rynku nieruchomości (o 2,7%), administrowanie i działalność wspierająca (o 2,2%), przetwórstwo przemysłowe (o 1,3%) oraz przemysł (o 0,1%).

**Tablica 1. Przeciętne zatrudnienie w sektorze przedsiębiorstw**

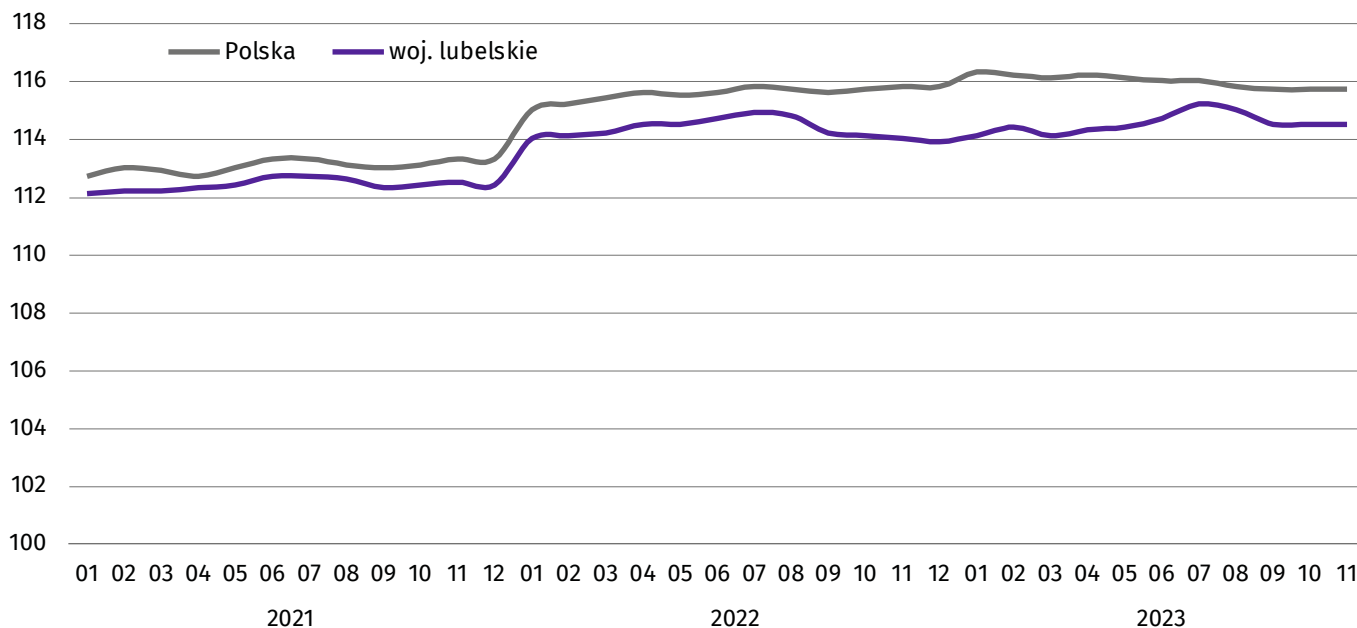
WYSZCZEGÓLNIENIE	11 2023		01-11 2023	
	w tys.	11 2022=100	w tys.	01-11 2022=100
<b>OGÓŁEM</b>	<b>204,2</b>	<b>100,4</b>	<b>204,8</b>	<b>99,8</b>
w tym:				
Przemysł	98,5	99,9	98,9	98,5
w tym przetwórstwo przemysłowe	73,2	98,7	73,8	97,6
Budownictwo	17,5	96,9	17,7	97,3
Handel; naprawa pojazdów samochodowych <sup>A</sup>	46,4	100,9	46,6	102,3
Transport i gospodarka magazynowa	18,6	103,2	18,3	100,0
Zakwaterowanie i gastronomia <sup>A</sup>	2,9	100,5	3,0	106,2
Informacja i komunikacja	4,0	122,4	3,6	114,4
Obsługa rynku nieruchomości <sup>A</sup>	3,7	97,3	3,7	95,4
Działalność profesjonalna, naukowa i techniczna <sup>a</sup>	3,2	95,6	3,3	99,1
Administrowanie i działalność wspierająca <sup>A</sup>	4,1	97,8	4,1	100,5

a Nie obejmuje działań: badania naukowe i prace rozwojowe, działalność weterynaryjna.

W porównaniu z poprzednim miesiącem zatrudnienie w sektorze przedsiębiorstw pozostało na niezmiennym poziomie. Wzrost zatrudnienia zanotowano m.in. w sekcjach: informacja i komunikacja oraz zakwaterowanie i gastronomia (o 0,8%), działalność profesjonalna, naukowa i techniczna (o 0,5%) oraz handel; naprawa pojazdów samochodowych (o 0,4%), obsługa rynku nieruchomości (o 0,2%), a także przemysł oraz transport i gospodarka magazynowa (o 0,1%). Spadek odnotowano natomiast w sekcjach: administrowanie i działalność wspierająca (o 4,9%) oraz budownictwo (o 0,9%).

W okresie jedenastu miesięcy 2023 r. przeciętne zatrudnienie w sektorze przedsiębiorstw ukształtowało się na poziomie 204,8 tys. osób i było niższe (o 0,2%) niż w analogicznym okresie ub. roku.

**Wykres 1. Przeciętne zatrudnienie w sektorze przedsiębiorstw**  
(przeciętna miesięczna 2015=100)



W końcu listopada br. liczba **bezrobotnych zarejestrowanych** w urzędach pracy wyniosła 55,8 tys. osób i była wyższa o 1,6% niż miesiąc wcześniej, a niższa o 6,4% – niż w listopadzie ub. roku. Kobiety stanowiły 49,9% ogółu zarejestrowanych bezrobotnych (przed rokiem – 50,9%).

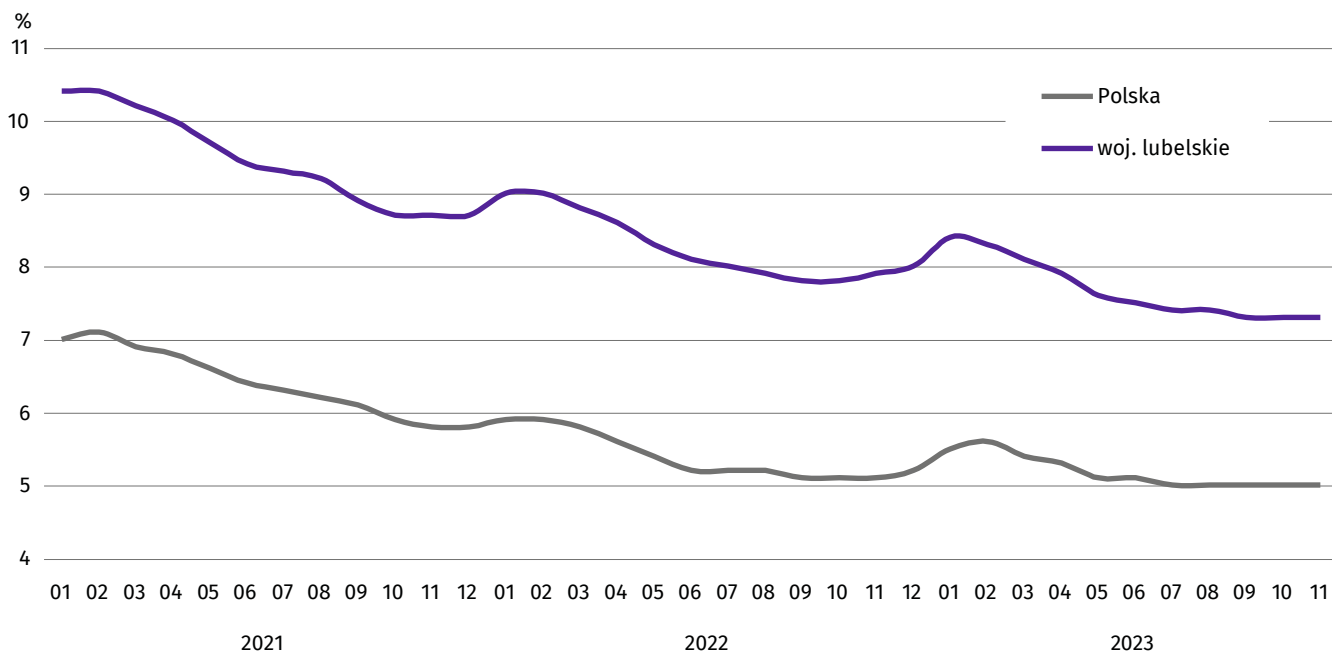
**Tablica 2. Liczba bezrobotnych i stopa bezrobocia**

WYSZCZEGÓLNIENIE	11 2022	2023	
		10	11
Bezrobotni zarejestrowani (stan w końcu miesiąca) w tys.	59,6	54,9	55,8
Bezrobotni nowo zarejestrowani (w ciągu miesiąca) w tys.	7,9	7,6	7,3
Bezrobotni wyrejestrowani (w ciągu miesiąca) w tys.	7,0	8,0	6,4
Stopa bezrobocia rejestrowanego (stan w końcu miesiąca) w %	7,9	7,3	7,3

**Stopa bezrobocia rejestrowanego** w końcu listopada br. ukształtowała się na poziomie 7,3% i była taka sama jak przed miesiącem, a niższa o 0,6 p. proc. niż przed rokiem. W rankingu województw, lubelskie pod względem wysokości stopy bezrobocia, plasowało się na 13. miejscu. W kraju najniższy poziom bezrobocia odnotowano w województwie wielkopolskim (2,9%), śląskim (3,5%) oraz małopolskim i mazowieckim (po 4,1%), a najwyższy w województwie podkarpackim (8,4%) oraz warmińsko-mazurskim (8,0%).

## Wykres 2. Stopa bezrobocia rejestrowanego

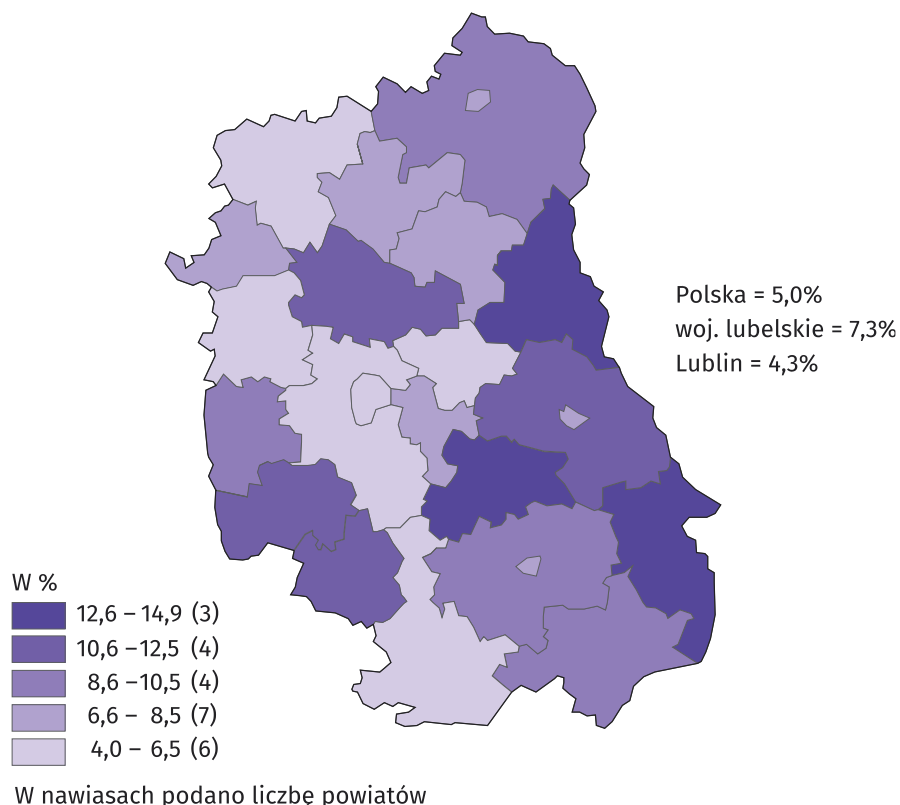
Stan w końcu miesiąca



W województwie lubelskim do powiatów o najwyższej stopie bezrobocia należały: włodawski (14,9%), hrubieszowski (14,0%) oraz krasnostawski (13,3%), o najniższej zaś: łukowski (4,0%), Lublin (4,3%) oraz ęczyński (4,9%). W porównaniu z listopadem 2022 r. stopa bezrobocia zmniejszyła się w największym stopniu w powiecie chełmskim (o 3,5 p. proc.), hrubieszowskim (o 2,0 p. proc.), krasnostawskim (o 1,4 p. proc.) oraz janowskim (o 1,3 p. proc.). Natomiast stopa bezrobocia rejestrowanego wzrosła w powiatach: opolskim (o 0,7 p. proc.), ryckim i lubelskim (po 0,1 p. proc.). Na niezmiennym poziomie stopa bezrobocia pozostała w powiatach łukowski i puławski oraz Zamościu.

## Mapa 1. Stopa bezrobocia rejestrowanego według powiatów w 2023 r.

Stan w końcu listopada



W nawiasach podano liczbę powiatów

W listopadzie br. w urzędach pracy **zarejestrowano** 7,3 tys. nowych bezrobotnych, tj. mniej o 4,0% niż przed miesiącem i o 7,6% niż przed rokiem. Udział osób rejestrujących się po raz kolejny w liczbie nowo zarejestrowanych ogółem zmniejszył się w stosunku do listopada 2022 r. (o 0,5 p. proc. do 79,6%). Zmniejszył się również udział osób dotychczas niepracujących (o 1,6 p. proc. do 16,9%), udział absolwentów (o 1,2 p. proc. do 9,7%) oraz udział osób zwolnionych z przyczyn dotyczących zakładu (o 0,4 p. proc. do 2,6%).

Stopa napływu bezrobotnych do urzędów pracy (stosunek nowo zarejestrowanych do liczby aktywnych zawodowo) wyniosła 1,0% (przed miesiącem i przed rokiem – 1,0%).

W listopadzie br. z ewidencji bezrobotnych **wyrejestrowano** 6,4 tys. osób, tj. mniej o 19,1% niż w październiku br. i o 8,3% niż w listopadzie ub. roku. Z tytułu podjęcia pracy (główniej przyczyny wyrejestrowania) z rejestru bezrobotnych wyłączono 3,2 tys. osób (przed rokiem – 3,7 tys. osób). Udział tej kategorii osób w ogólnej liczbie wyrejestrowanych zmniejszył się w ujęciu rocznym o 3,3 p. proc. i osiągnął wartość 49,6%. Zmniejszył się również udział osób, które wyrejestrowały się w związku z rozpoczęciem szkolenia lub stażu (o 1,1 p. proc. do 12,0%). Zwiększył się natomiast udział osób, które nie potwierdziły gotowości do podjęcia pracy (o 2,4 p. proc. do 19,6%), udział osób, które dobrowolnie zrezygnowały ze statusu bezrobotnego (o 1,3 p. proc. do 7,3%) oraz udział osób, które nabyły prawa emerytalne lub rentowe (o 0,2 p. proc. do 0,5%).

Stopa odpływu bezrobotnych z urzędów pracy (stosunek liczby bezrobotnych wyrejestrowanych w danym miesiącu do liczby bezrobotnych na koniec ub. miesiąca) wyniosła 11,7% (przed miesiącem – 14,4%, przed rokiem – 12,0%).

W końcu listopada br. **bez prawa do zasiłku** pozostawało 49,6 tys. bezrobotnych, a ich udział w liczbie bezrobotnych ogółem zmniejszył się w porównaniu z analogicznym okresem 2022 r. o 1,8 p. proc. (do 88,9%).

Osoby będące **w szczególnej sytuacji na rynku pracy** w końcu listopada br. stanowiły 84,7% ogółu bezrobotnych (przed rokiem 86,2%). Wśród nich najliczniejszą grupę stanowiły osoby długotrwale bezrobotne. Ich udział w liczbie bezrobotnych ogółem spadł w skali roku o 3,2 p. proc. Zmniejszył się również udział bezrobotnych posiadających co najmniej 1 dziecko do 6 roku życia (o 1,3 p. proc.). Zwiększył się natomiast udział osób bezrobotnych do 25 roku życia (o 0,7 p. proc.), udział osób niepełnosprawnych (o 0,5 p. proc.), udział osób bezrobotnych do 30 roku życia (o 0,4 p. proc.) oraz udział osób bezrobotnych powyżej 50 roku życia (o 0,1 p. proc.).

**Tablica 3. Wybrane kategorie bezrobotnych będących w szczególnej sytuacji na rynku pracy**  
Stan w końcu miesiąca

WYSZCZEGÓLNIENIE	11 2022	2023	
		10	11
	w % ogółem		
Do 30 roku życia	27,8	28,3	28,2
w tym do 25 roku życia	14,4	15,3	15,1
Długotrwale <sup>1</sup>	59,0	56,1	55,8
Powyżej 50 roku życia	23,5	23,5	23,6
Posiadający co najmniej 1 dziecko do 6 roku życia	17,2	16,2	15,9
Niepełnosprawni	5,6	6,2	6,1

Osoby pozostające bez pracy<sup>2</sup> do 1 miesiąca stanowiły w końcu listopada 2023 r. 11,8% zarejestrowanych bezrobotnych, natomiast od 1 do 3 miesięcy – 17,4%, a od 3 do 6 miesięcy – 12,0%, zaś od 6 do 12 miesięcy – 14,8%. Osoby pozostające bez pracy ponad 12 miesięcy stanowiły 43,9% ogółu bezrobotnych.

Największą grupę wśród bezrobotnych stanowiły osoby w wieku od 25 do 34 lat. Ich odsetek w ogólnej liczbie bezrobotnych w końcu listopada 2023 r. wyniósł 26,3%. Z kolei osoby w wieku do 24 lat stanowiły 15,1% bezrobotnych, od 35 do 44 lat – 24,7%, od 45 do 54 lat – 19,2%, a powyżej 55 lat – 14,7%.

<sup>1</sup> Do długotrwale bezrobotnych zalicza się osoby pozostające w rejestrze powiatowego urzędu pracy łącznie przez okres ponad 12 miesięcy w okresie ostatnich 2 lat, z wyłączeniem okresów odbywania stażu i przygotowania zawodowego w miejscu pracy.

<sup>2</sup> Od momentu rejestracji w urzędzie pracy.

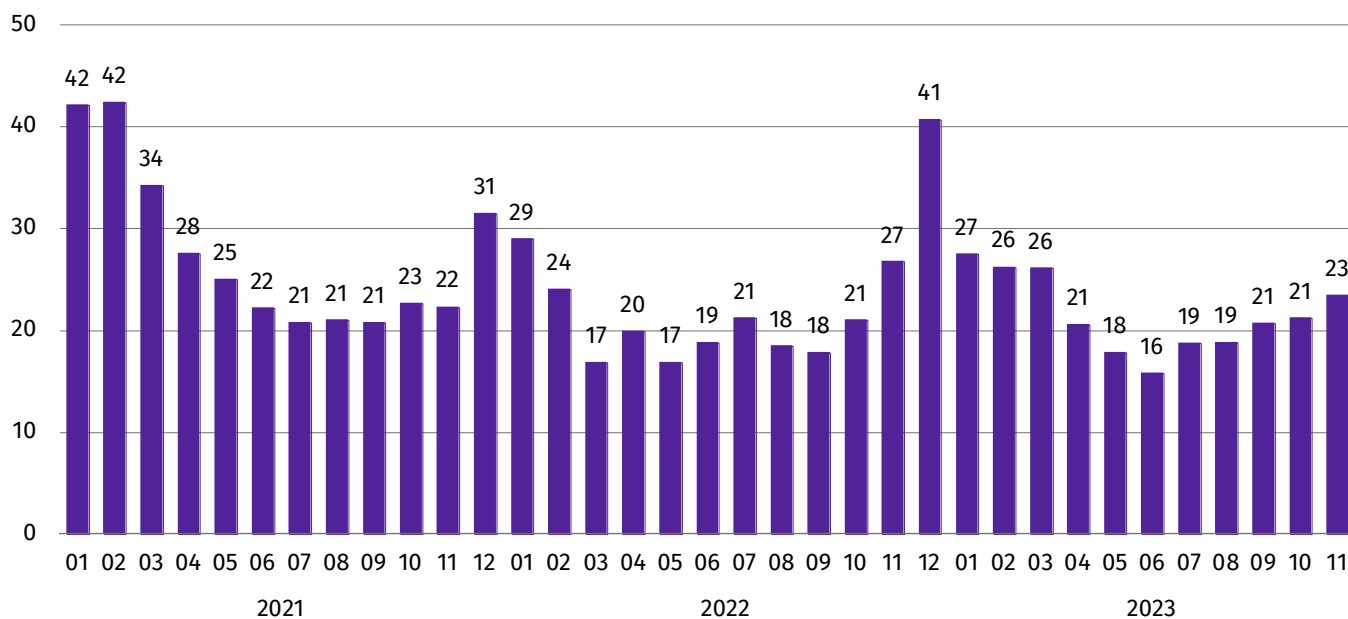
Wśród ogółu bezrobotnych zarejestrowanych w powiatowych urzędach pracy, osoby z wykształceniem wyższym stanowiły 15,7%, policealnym i średnim zawodowym – 25,0%, średnim ogólnokształcącym – 13,4%, zasadniczym zawodowym/branżowe – 22,3% oraz gimnazjalnym i niższym – 23,6%.

Według stażu pracy, do najliczniejszych grup bezrobotnych należały osoby do 1 roku pracy (15,1 tys. osób) oraz bezrobotni ze stażem od 1 do 5 lat pracy (13,6 tys. osób); stanowiły one odpowiednio: 27,1% oraz 24,4% ogółu bezrobotnych. Najmniejszą grupą bezrobotnych (0,8 tys. osób) były osoby legitymujące się stażem pracy 30 lat i dłuższym – 1,5% ogółu.

W listopadzie br. do urzędów pracy zgłoszono 3,0 tys. **ofert zatrudnienia**. Było ich mniej o 0,2 tys. niż w październiku br. W końcu miesiąca na 1 ofertę pracy przypadało 23 bezrobotnych (przed miesiącem – 21, przed rokiem – 27).

### Wykres 3. Liczba osób bezrobotnych na 1 ofertę pracy

Stan w końcu miesiąca



W okresie styczeń-listopad br. wydatki z Funduszu Pracy wyniosły 344,5 mln zł (więcej o 0,4% niż rok wcześniej), z tego 29,3% stanowiły zasiłki dla bezrobotnych. Na programy przeciwdziałania bezrobociu z Funduszu Pracy przeznaczono 215,4 mln zł (w analogicznym okresie 2022 r. – 226,0 mln zł), w tym 31,8% środków wydatkowano na stypendia wypłacane w okresie przygotowania zawodowego i stażu. Pozostałe środki zostały wydane m.in. na podjęcie działalności gospodarczej – 53,9 mln zł (25,0% wydatków na programy przeciwdziałania bezrobociu), na refundację kosztów wyposażenia i doposażenia stanowiska pracy – 27,2 mln zł (12,6%), następnie na koszty szkoleń – 8,6 mln zł (4,0%) oraz na prace interwencyjne – 13,6 mln zł (6,3%).

Z danych urzędów pracy wynika, że według stanu w końcu listopada br. 4 zakłady pracy zapowiedziały zwolnienie w najbliższym czasie 285 pracowników (przed rokiem 2 zakłady deklarowały zwolnienie 256 pracowników).

## Wynagrodzenia

W listopadzie br. **przeciętne miesięczne wynagrodzenie brutto w sektorze przedsiębiorstw** wyniosło 6628,94 zł i było wyższe o 11,3% niż w analogicznym okresie ub. roku, a niższe o 0,7% w stosunku do października br. Przeciętne miesięczne wynagrodzenie w tym sektorze w kraju wyniosło 7670,19 zł i było wyższe o 11,8% w odniesieniu do listopada 2022 r.

W porównaniu z listopadem ub. roku wzrost przeciętnych wynagrodzeń odnotowano w większości sekcji. W największym stopniu wynagrodzenia wzrosły w sekcjach: administrowanie i działalność wspierająca (o 22,8%), zakwaterowanie i gastronomia (o 16,0%), handel; naprawa pojazdów samochodowych (o 12,8%), budownictwo (o 12,1%), przemysł oraz informacja i komunikacja (po 12,0%) oraz obsługa rynku nieruchomości (o 9,8%). Spadek odnotowano natomiast w sekcji działalność profesjonalna, naukowa i techniczna (o 2,0%).

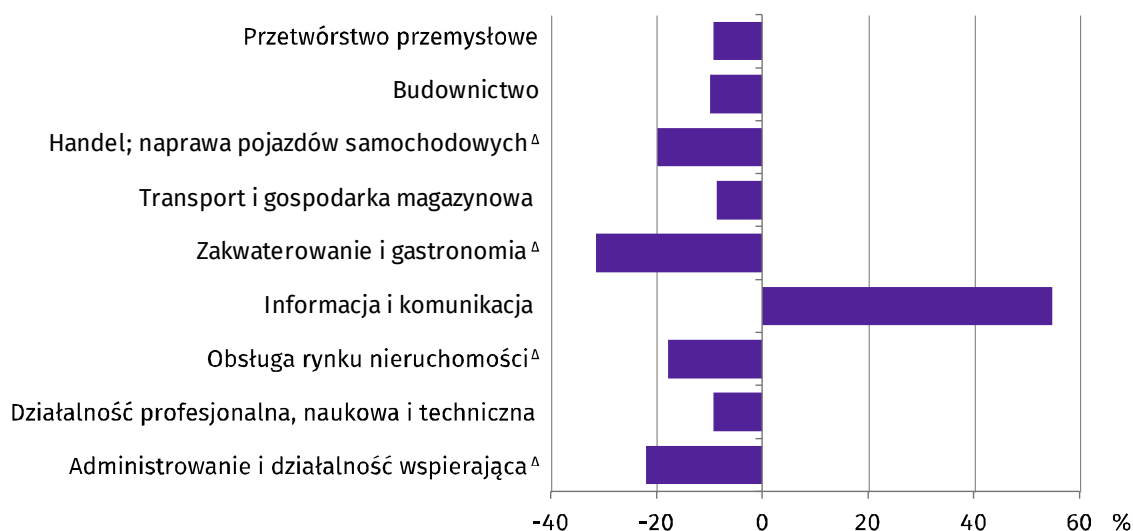


**Tablica 4. Przeciętne miesięczne wynagrodzenia brutto w sektorze przedsiębiorstw**

WYSZCZEGÓLNIENIE	11 2023		01-10 2023	
	w zł	11 2022=100	w zł	01-11 2022=100
<b>OGÓŁEM</b>	<b>6628,94</b>	<b>111,3</b>	<b>6278,18</b>	<b>113,0</b>
w tym:				
Przemysł	7487,75	112,0	6889,47	114,0
w tym przetwórstwo przemysłowe	6140,16	108,1	5967,27	110,5
Budownictwo	6087,17	112,1	5896,61	113,4
Handel; naprawa pojazdów samochodowych <sup>A</sup>	5389,42	112,8	5293,18	112,2
Transport i gospodarka magazynowa	6117,70	103,3	5965,95	109,2
Zakwaterowanie i gastronomia <sup>A</sup>	4580,06	116,0	4307,89	111,1
Informacja i komunikacja	9245,85	112,0	9660,51	114,3
Obsługa rynku nieruchomości <sup>A</sup>	5875,42	109,8	5543,21	108,8
Działalność profesjonalna, naukowa i techniczna <sup>A</sup>	5888,20	98,0	5717,74	108,4
Administrowanie i działalność wspierająca <sup>A</sup>	5253,98	122,8	5231,79	123,4

a Nie obejmuje działów: badania naukowe i prace rozwojowe, działalność weterynaryjna.

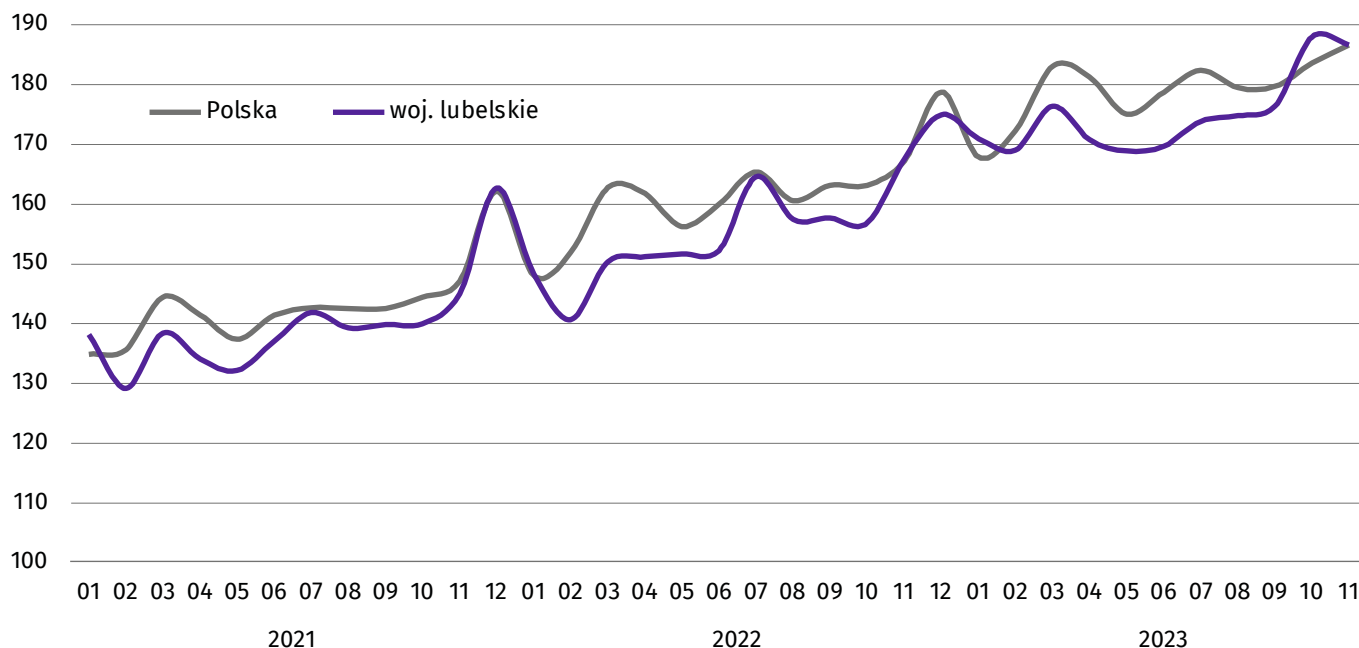
**Wykres 4. Odchylenia względne przeciętnych miesięcznych wynagrodzeń brutto od średniego wynagrodzenia w sektorze przedsiębiorstw według wybranych sekcji PKD w województwie w listopadzie 2023 r.**



W porównaniu z przeciętnym wynagrodzeniem w sektorze przedsiębiorstw w listopadzie br. wyższe wynagrodzenie otrzymywali zatrudnieni w sekcji informacja i komunikacja (o 54,8%), natomiast niższe wynagrodzenia w tym sektorze otrzymywali zatrudnieni m.in. w sekcjach: zakwaterowanie i gastronomia (o 31,4%) oraz administrowanie i działalność wspierająca (o 22,0%).

W okresie jedenastu miesięcy 2023 r. przeciętne miesięczne wynagrodzenie brutto w sektorze przedsiębiorstw kształtowało się na poziomie 6278,18 zł i było wyższe o 13,0% niż w analogicznym okresie ub. roku.

**Wykres 5. Przeciętne miesięczne wynagrodzenie brutto w sektorze przedsiębiorstw**  
(przeciętna miesięczna 2015=100)



## Rolnictwo

W listopadzie 2023 r. średnia temperatura powietrza na obszarze województwa lubelskiego wyniosła 3,3°C i tym samym była o 0,1°C wyższa od średniej z lat 1991-2020, przy czym maksymalna temperatura wyniosła 15,6°C, a minimalna minus 11,4°C. Średnia suma opadów atmosferycznych stanowiła 128,8% normy z wielolecia<sup>3</sup>.

**Tablica 5. Skup zbóż<sup>a</sup>**

WYSZCZEGÓLNIENIE	11 2023			07–11 2023	
	w tys. t	11 2022=100	10 2023=100	w tys. t	07–11 2022=100
<b>Ziarno zbóż podstawowych<sup>b</sup></b>	<b>41,2</b>	<b>97,8</b>	<b>79,8</b>	<b>257,6</b>	<b>104,1</b>
w tym:					
pszenica	33,3	96,8	81,4	217,2	109,9
żyto	0,7	103,7	77,0	6,6	108,6

a Bez skupu realizowanego przez osoby fizyczne. b Obejmuje pszenicę, żyto, jęczmień, owies i pszenżyto, łącznie z mieszankami zbożowymi; bez ziarna siewnego.

W okresie od lipca 2023 do listopada 2023 r. skup zbóż podstawowych (z mieszankami zbożowymi bez ziarna siewnego) wyniósł 257,6 tys. t. i był o 4,1% wyższy niż w okresie od lipca 2022 do listopada 2022 r., przy czym skup pszenicy był o 9,9% wyższy, a żyta o 8,6%.

W listopadzie 2023 r. łącznie skupiono 41,2 tys. t zbóż, czyli o 20,2% mniej niż przed miesiącem, przy czym pszenicy o 18,6% mniej, zaś żyta o 23,0%. W porównaniu z październikiem ub. r. skup pszenicy był o 3,5% niższy, a żyta o 3,7% wyższy.

<sup>3</sup> Przeciętne wartości temperatur i opadów obliczono jako średnie arytmetyczne przeciętnych miesięcznych wartości z trzech stacji hydrologiczno-meteorologicznych Instytutu Meteorologii i Gospodarki Wodnej, zlokalizowanych w Lublinie, Terespolu i Włodawie.

**Tablica 6. Skup podstawowych produktów zwierzęcych<sup>a</sup>**

WYSZCZEGÓLNIENIE	11 2023		
	w tys. t	11 2022=100	10 2023=100
<b>Żywiec rzeźny<sup>b</sup></b>	<b>16,9</b>	<b>133,2</b>	<b>100,9</b>
w tym:			
trzoda chlewna	6,0	117,3	119,3
bydło	2,0	150,4	94,4
drób	8,8	142,8	92,5
<b>Mleko<sup>c</sup></b>	<b>43,0</b>	<b>96,5</b>	<b>96,8</b>

a Bez skupu realizowanego przez osoby fizyczne. b Obejmuje bydło, cielęta, trzodę chlewną, owce, konie i drób; w wadze żywej. c W milionach litrów.

W listopadzie 2023 r. dostarczono do skupu 16,9 tys. t żywca rzeźnego, czyli o 33,2% więcej niż przed rokiem. Skup żywca wieprzowego był wyższy zarówno w skali roku, jak i w skali miesiąca. Natomiast skup żywca wołowego i drobiowego był wyższy w skali roku i w skali miesiąca.

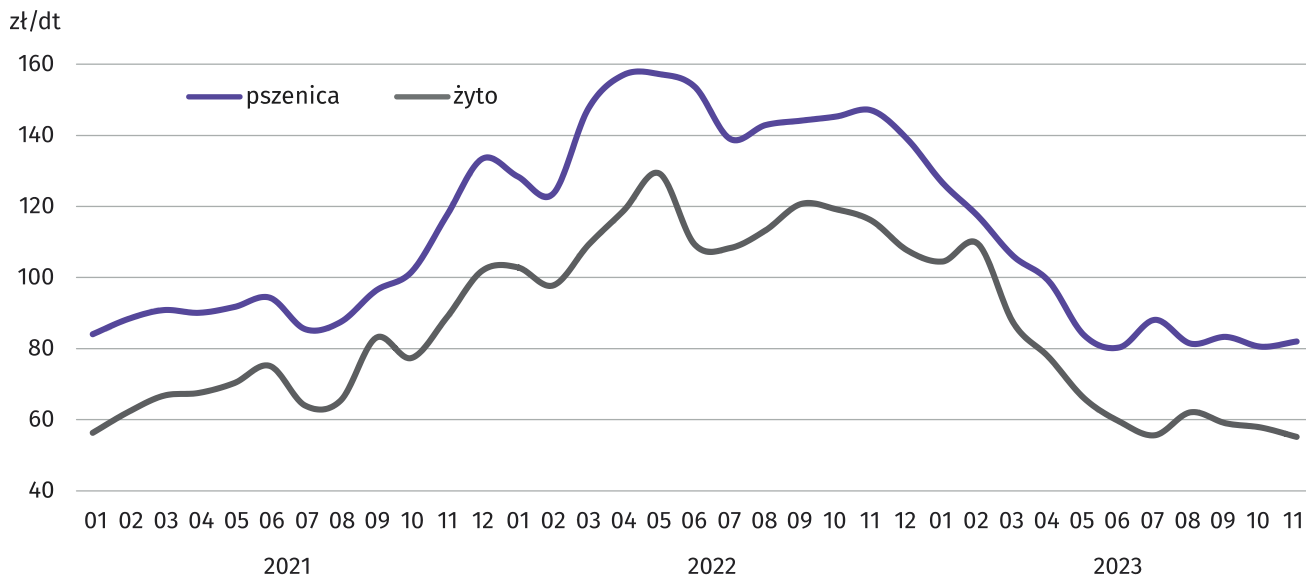
**Tablica 7. Przeciętne ceny podstawowych produktów rolnych**

WYSZCZEGÓLNIENIE	Ceny w skupie			Ceny na targowiskach		
	11 2023					
	zł	11 2022=100	10 2023=100	zł	11 2022=100	10 2023=100
<b>Ziarno zbóż<sup>a</sup> – za 1 dt:</b>						
pszenica	82,50	55,9	101,8	109,79	65,9	97,6
żyto	55,70	47,8	95,5	91,88	67,8	104,0
<b>Żywiec rzeźny – za 1 kg wagi żywej:</b>						
trzoda chlewna	7,39	102,1	98,0	.	.	.
bydło	11,04	96,0	99,7	.	.	.
drób	5,45	72,6	98,3	.	.	.
<b>Mleko – za 1 hl</b>	<b>204,06</b>	<b>76,0</b>	<b>105,2</b>	.	.	.

a W skupie bez ziarna siewnego.

W badanym miesiącu producenci z województwa lubelskiego uzyskiwali wyższą niż przed miesiącem cenę za dostarczoną do skupu pszenicę (o 1,8%), zaś niższą za żyto (o 4,5%). W obrocie targowiskowym w omawianym okresie cena pszenicy była o 2,4% niższa, zaś żyta o 4,0% wyższa. W skali roku cena pszenicy w skupie zmniejszyła się o 44,1%, a żyta o 52,2%. Również w obrocie targowiskowym cena pszenicy i żyta w skali roku zmniejszyła się, odpowiednio o 34,1% i o 32,2%.

**Wykres 6. Przeciętne ceny skupu zbóż**

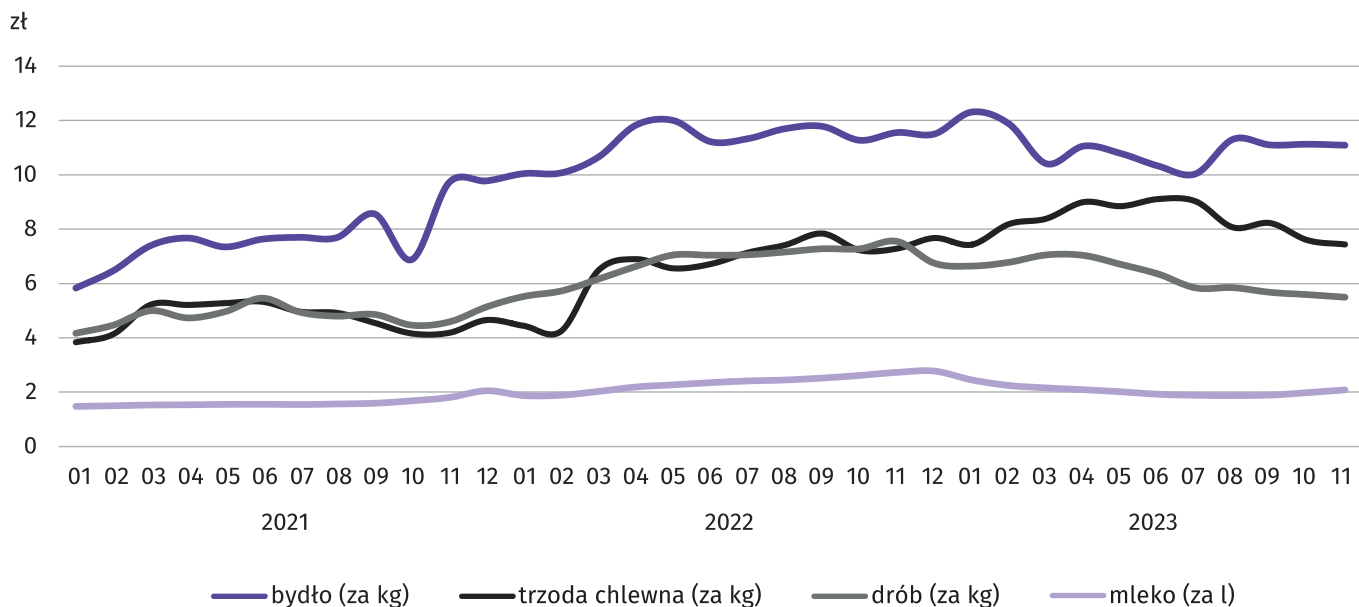


W listopadzie 2023 r. na targowiskach przeciętna cena ziemniaków jadalnych późnych wyniosła 208,79 zł/dt. Była ona o 35,2% wyższa w stosunku do listopada 2022 r. i o 2,0% wyższa w porównaniu z miesiącem wcześniejszym.

W omawianym miesiącu cena **żywca wieprzowego** w skupie wzrosła w skali roku o 2,1%, natomiast zmniejszyła się w skali miesiąca o 2,0%. Natomiast cena skupu **żywca wołowego** zmniejszyła się zarówno w skali roku, jak i w skali miesiąca, odpowiednio o 4,0% i o 0,3%. Podobna sytuacja miała miejsce odnośnie ceny skupu **żywca drobiowego**, która również obniżyła się w skali roku o 27,4% i w skali miesiąca o 1,7%.

W listopadzie 2023 r. **skup mleka** wyniósł 43,0 mln l i w porównaniu z analogicznym miesiącem 2022 r. był o 3,5% niższy, podobnie w stosunku do października 2023 r. również był o 3,2% niższy. Cena skupu mleka ukształtowała się na poziomie 204,06 zł za 1 hl i w ujęciu rocznym była o 24,0% niższa, natomiast w ujęciu miesięcznym o 5,2% wyższa.

**Wykres 7. Przeciętne ceny skupu żywca i mleka**

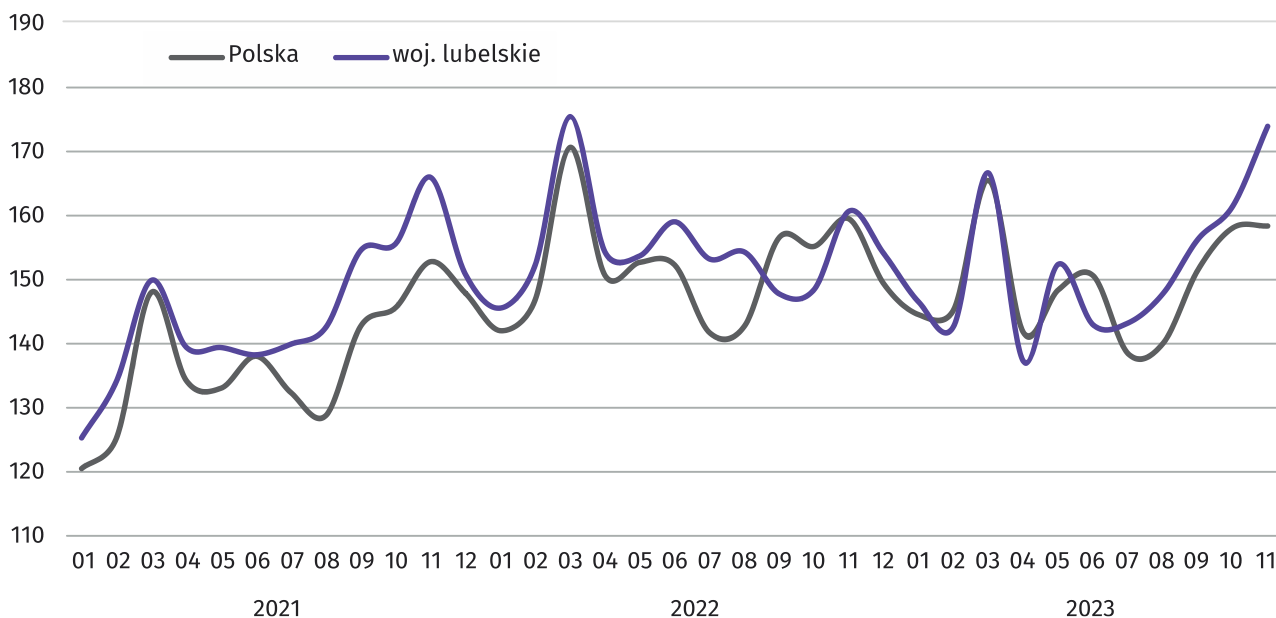


## Przemysł i budownictwo

**Produkcja sprzedana przemysłu** w listopadzie 2023 r. osiągnęła wartość (w cenach bieżących) 5852,0 mln zł i była (w cenach stałych) wyższa o 8,3% niż przed rokiem i o 7,8% niż przed miesiącem. W kraju produkcja sprzedana przemysłu była niższa o 0,7% w porównaniu z listopadem 2022 r., a wyższa o 0,2% w stosunku do miesiąca poprzedniego.

Produkcja sprzedana w przetwórstwie przemysłowym, stanowiąca 71,9% produkcji przemysłowej, wzrosła o 6,0% w porównaniu z listopadem 2022 r. i o 8,5% w stosunku do października 2023 r.

**Wykres 8. Produkcja sprzedana przemysłu**  
(ceny stałe; przeciętna miesięczna 2015=100)



Wyższy niż w listopadzie 2022 r. poziom produkcji sprzedanej wystąpił w 17 (spośród 30) działach przemysłu. Uwzględniając działy o znaczącym udziale w produkcji sprzedanej przemysłu, wzrost w odniesieniu do listopada 2022 r. odnotowano w produkcji napojów (o 15,6%), artykułów spożywczych (o 7,8%) oraz poligrafii i reprodukcji zapisanych nośników informacji (o 4,1%). Największy spadek produkcji sprzedanej przemysłu nastąpił natomiast w produkcji metali (o 15,1%), maszyn i urządzeń (o 13,8%) oraz wyrobów z drewna, korka, słomy i wikliny (o 10,3%).

W okresie od stycznia do listopada 2023 r. produkcja sprzedana przemysłu wyniosła (w cenach bieżących) 58914,1 mln zł i była (w cenach stałych) niższa o 1,8% niż w 2022 r. W kraju odnotowano jej spadek o 1,4%. Wyższy niż w 2022 r. poziom produkcji sprzedanej odnotowano w 20 spośród 30 obserwowanych w województwie działach przemysłu.

Wydajność pracy w przemyśle, mierzona produkcją sprzedaną na 1 zatrudnionego, w listopadzie 2023 r. wyniosła (w cenach bieżących) 59,4 tys. zł i była (w cenach stałych) o 8,4% wyższa niż w analogicznym miesiącu roku poprzedniego, przy spadku poziomu przeciętnego zatrudnienia (o 0,1%) i wzroście przeciętnego miesięcznego wynagrodzenia brutto (o 12,0%).

**Tablica 8. Dynamika (w cenach stałych) i struktura (w cenach bieżących) produkcji sprzedanej przemysłu**

WYSZCZEGÓLNIENIE	11 2023	01-11 2023	
		analogiczny okres roku poprzedniego = 100	w odsetkach
<b>OGÓŁEM</b>	<b>108,3</b>	<b>98,2</b>	<b>100,0</b>
w tym:			
Przetwórstwo przemysłowe	106,0	95,1	71,3
w tym produkcja:			
artykułów spożywczych	107,8	97,3	21,7
napojów	115,6	106,5	5,0
odzieży	99,4	87,7	0,6
wyrobów z drewna, korka, słomy i wikliny <sup>A</sup>	89,7	91,5	2,8
papieru i wyrobów z papieru	103,7	102,1	2,3
poligrafia i reprodukcja zapisanych nośników informacji	104,1	102,9	1,2
wyrobów z gumy i tworzyw sztucznych	94,7	103,3	1,8
wyrobów z pozostałych mineralnych surowców niemetalicznych	104,0	85,1	1,1
metali	84,9	84,2	2,8
wyrobów z metali <sup>A</sup>	98,6	102,5	7,2
maszyn i urządzeń <sup>A</sup>	86,2	95,5	3,6
pojazdów samochodowych, przyczep i naczep <sup>A</sup>	94,9	104,5	3,8
mebli	93,1	89,2	2,9

**Produkcja sprzedana budownictwa** (w cenach bieżących) w listopadzie 2023 r. wyniosła 1028,8 mln zł i była niższa o 17,3% niż w analogicznym miesiącu 2022 r. W listopadzie przeciętne zatrudnienie w budownictwie było niższe o 3,1% niż rok wcześniej, a przeciętne miesięczne wynagrodzenie brutto wyższe o 12,1%.

**Produkcja budowlano-montażowa** (w cenach bieżących) w listopadzie 2023 r. ukształtowała się na poziomie 714,1 mln zł i stanowiła 69,4% ogółu produkcji sprzedanej budownictwa. Produkcja budowlano-montażowa zmniejszyła się o 23,6% w stosunku do listopada 2022 r., a wzrosła o 13,7% w porównaniu z poprzednim miesiącem.

W skali roku wzrost produkcji budowlano-montażowej odnotowano w podmiotach wznoszących budynki oraz w jednostkach wykonujących roboty związane z budową obiektów inżynierii lądowej i wodnej, a w porównaniu z październikiem – w podmiotach wykonujących roboty związane z budową obiektów inżynierii lądowej i wodnej oraz w jednostkach zajmujących się robotami budowlanymi specjalistycznymi.

**Tablica 9. Dynamika i struktura (w cenach bieżących) produkcji budowlano-montażowej**

WYSZCZEGÓLNIENIE	11 2023	01-11 2023	
		analogiczny okres roku poprzedniego = 100	w odsetkach
<b>OGÓŁEM</b>	<b>76,4</b>	<b>111,9</b>	<b>100,0</b>
Budowa budynków <sup>Δ</sup>	115,1	98,7	27,1
Budowa obiektów inżynierii lądowej i wodnej <sup>Δ</sup>	110,8	131,5	48,0
Roboty budowlane specjalistyczne	28,1	97,9	24,9

W okresie od stycznia do listopada 2023 r. produkcja budowlano-montażowa wyniosła 5684,7 mln zł i zwiększyła się o 11,9% w porównaniu z 2022 r. Wzrost produkcji odnotowano w podmiotach wykonujących roboty związane z budową obiektów inżynierii lądowej i wodnej.

## Budownictwo mieszkaniowe

W listopadzie 2023 r. w porównaniu z analogicznym miesiącem 2022 r. zwiększyła się liczba mieszkań, których budowę rozpoczęto (o 180,0%), a zmniejszyła się liczba mieszkań oddanych do użytkowania (o 52,9%) oraz mieszkań, na budowę których wydano pozwolenia lub dokonano zgłoszenia z projektem budowlanym (o 8,8%).

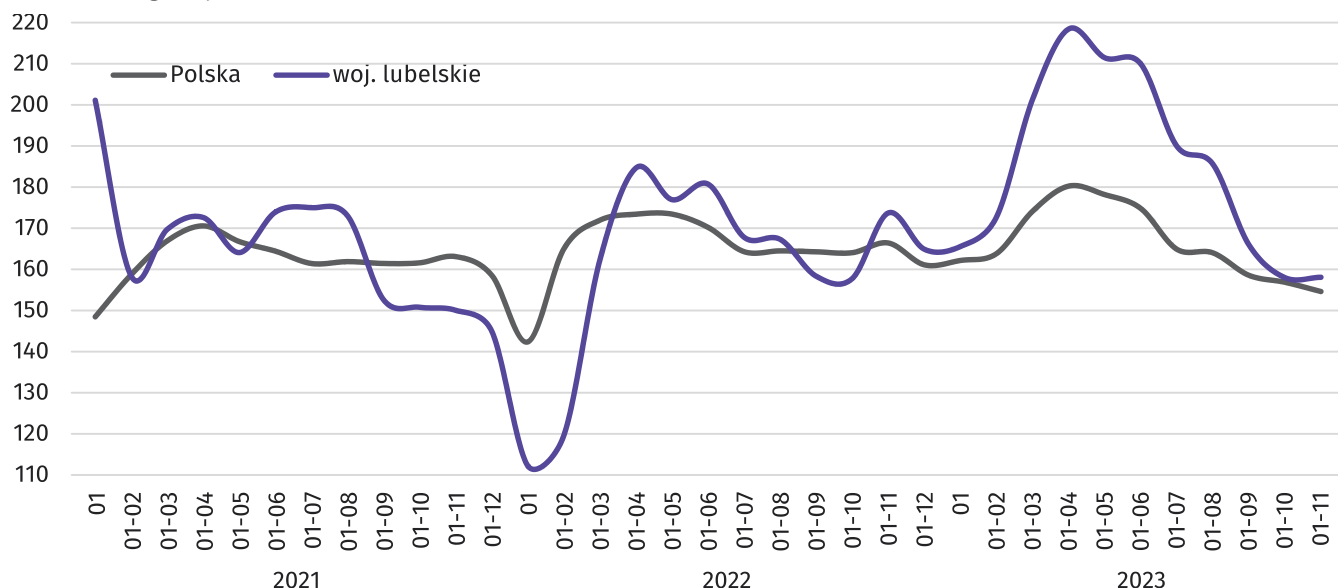
Według wstępnych danych<sup>4</sup>, w listopadzie 2023 r. **przekazano do użytkowania** 758 mieszkań, tj. o 852 mniej niż w ubiegłym roku. Najwięcej mieszkań w badanym miesiącu przekazano na sprzedaż lub wynajem – 524 (69,1% ogólnej liczby oddanych mieszkań, wobec 55,0% rok wcześniej).

**Tablica 10. Mieszkania oddane do użytkowania w okresie styczeń – listopad 2023 r.**

FORMY BUDOWNICTWA	Mieszkania oddane do użytkowania			Przeciętna powierzchnia użytkowa 1 mieszkania w m <sup>2</sup>
	w liczbach bezwzględnych	w odsetkach	01-11 2022=100	
<b>OGÓŁEM</b>	<b>8434</b>	<b>100,0</b>	<b>90,9</b>	<b>92,1</b>
Przeznaczone na sprzedaż lub wynajem	4596	54,5	103,4	57,3
Indywidualne	3613	42,8	81,6	138,7
Spółdzielcze	177	2,1	44,8	57,0
Komunalne	48	0,6	ponad 9-krotnie więcej	42,4

W okresie od stycznia do listopada 2023 r. oddano do użytkowania 8434 mieszkania, tj. mniej o 9,1% niż w analogicznym okresie 2022 r. Najwięcej mieszkań wybudowano na sprzedaż lub wynajem (54,5%).

**Wykres 9. Mieszkania oddane do użytkowania**  
(analogiczny okres 2015=100)

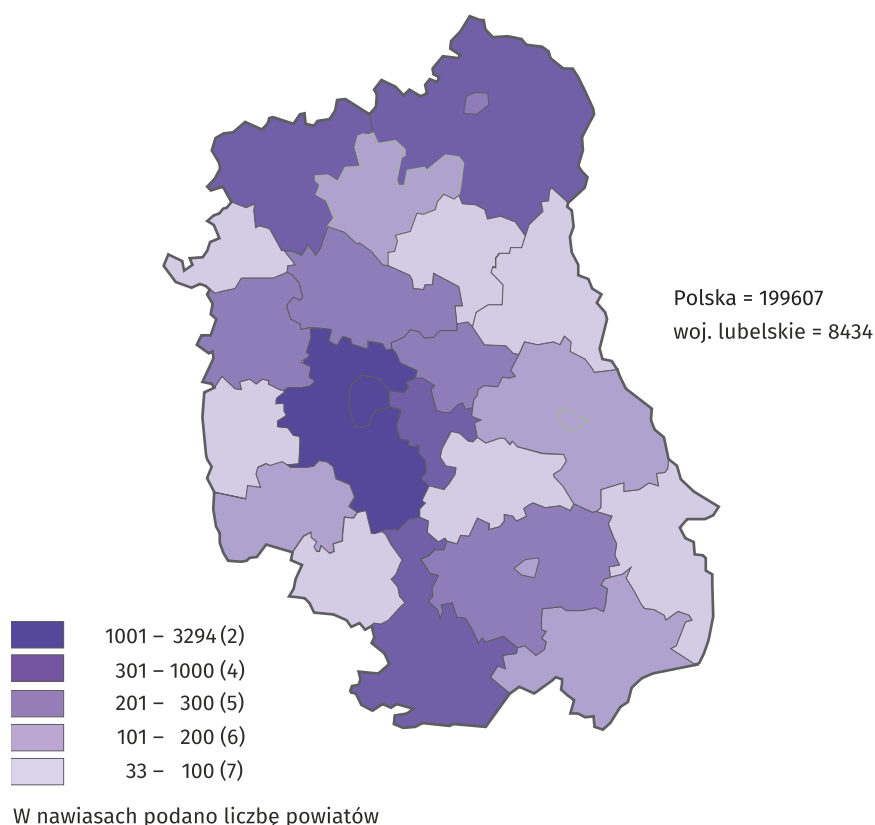


**Przeciętna powierzchnia użytkowa mieszkania oddanego do użytkowania** w okresie styczeń – listopad 2023 r. wyniosła 92,1 m<sup>2</sup> i była o 4,5 m<sup>2</sup> mniejsza niż w 2022 r. Największe mieszkania wybudowali inwestorzy indywidualni (138,7 m<sup>2</sup>), a ich powierzchnia użytkowa była mniejsza niż przed rokiem o 0,7 m<sup>2</sup>.

Najwięcej mieszkań przekazano do użytkowania w Lublinie (3294), powiecie lubelskim (1048) i łukowskim (473). Najmniej wybudowano ich w powiecie hrubieszowskim (33), janowskim (44) oraz parczewskim (64).

<sup>4</sup> Dane meldunkowe – mogą ulec zmianie po opracowaniu sprawozdań kwartalnych.

## Mapa 2. Mieszkania oddane do użytkowania według powiatów w okresie styczeń – listopad 2023 r.



Mieszkania o największej przeciętnej powierzchni użytkowej wybudowano w: powiecie ryckim (150,9 m<sup>2</sup>), opolskim (149,2 m<sup>2</sup>) i tomaszowskim (147,4 m<sup>2</sup>), z kolei najmniejsze wybudowano w Lublinie (58,1 m<sup>2</sup>), Białej Podlaskiej (69,7 m<sup>2</sup>), Chełmie (75,2 m<sup>2</sup>) oraz Zamościu (84,6 m<sup>2</sup>).

W listopadzie 2023 r. liczba mieszkań, na których budowę wydano **pozwolenia lub dokonano zgłoszenia z projektem budowlanym** wyniosła 604, tj. o 8,8% mniej niż w analogicznym miesiącu 2022 r. Najwięcej mieszkań (51,0%) wybudowanych zostanie przez inwestorów indywidualnych.

Liczba **mieszkań, których budowę rozpoczęto** w skali roku zwiększyła się o 180,0% (z 539 do 1509). W listopadzie najczęściej mieszkań zaczęto budować na sprzedaż lub wynajem (86,2%).

**Tablica 11. Liczba mieszkań, na których budowę wydano pozwolenia lub dokonano zgłoszenia z projektem budowlanym i mieszkań, których budowę rozpoczęto w okresie styczeń – listopad 2023 r.**

FORMY BUDOWNICTWA	Mieszkania, na których budowę wydano pozwolenia lub dokonano zgłoszenia z projektem budowlanym			Mieszkania, których budowę rozpoczęto		
	w liczbach bezwzględnych	w odsetkach	01-11 2022=100	w liczbach bezwzględnych	w odsetkach	01-11 2022=100
<b>OGÓŁEM</b>	<b>7868</b>	<b>100,0</b>	<b>64,8</b>	<b>8486</b>	<b>100,0</b>	<b>105,8</b>
Przeznaczone na sprzedaż lub wynajem	4157	52,8	53,7	5164	60,9	139,6
Indywidualne	3421	43,5	84,0	3286	38,7	80,8
Komunalne	162	2,1	114,1	-	-	.
Spółdzielcze	128	1,6	71,1	36	0,4	20,7



W okresie od stycznia do listopada 2023 r. zarówno wśród mieszkań, na których budowę wydano pozwolenia lub dokonano zgłoszenia z projektem budowlanym, jak i mieszkań, których budowę rozpoczęto, większość stanowiły mieszkania przeznaczone na sprzedaż lub wynajem (odpowiednio 52,8% i 60,9%).

## Rynek wewnętrzny

**Sprzedaż detaliczna** (w cenach bieżących) zrealizowana przez przedsiębiorstwa handlowe i niehandlowe w listopadzie 2023 r. była niższa w stosunku do listopada 2022 r. o 5,7% oraz w stosunku do października br. o 7,0%.

W porównaniu z listopadem 2022 r. największy spadek sprzedaży detalicznej, spośród grup o znaczącym udziale w sprzedaży detalicznej, odnotowano w grupie „pozostałe” (o 30,1%), natomiast największy wzrost sprzedaży detalicznej wystąpił w grupie „paliwa stałe, ciekłe i gazowe” (o 1,6%). W stosunku do października br. największy wzrost sprzedaży detalicznej odnotowano w grupie „meble, RTV, AGD” (o 5,3%), natomiast największy spadek sprzedaży detalicznej wystąpił w grupie „pozostałe” (o 17,2%).

W okresie styczeń-listopad 2023 r. sprzedaż detaliczna była niższa o 1,9% niż w analogicznym okresie 2022 r., a największy spadek sprzedaży detalicznej, spośród grup o znaczącym udziale w sprzedaży detalicznej, odnotowano w grupie „pozostałe” (o 21,7%), natomiast największy wzrost sprzedaży detalicznej odnotowano w grupie „paliwa stałe, ciekłe i gazowe” (o 9,1%).

**Tablica 12. Dynamika i struktura (w cenach bieżących) sprzedaży detalicznej**

WYSZCZEGÓLNIENIE	11 2023	01-11 2023	
		analogiczny okres roku poprzedniego = 100	w odsetkach
<b>OGÓŁEM<sup>a</sup></b>	<b>94,3</b>	<b>98,1</b>	<b>100,0</b>
w tym:			
pojazdy samochodowe, motocykle, części	101,1	101,9	6,4
paliwa stałe, ciekłe i gazowe	101,6	109,1	15,2
żywność, napoje i wyroby tytoniowe	101,1	107,7	51,1
pozostała sprzedaż detaliczna w niewyspecjalizowanych sklepach	54,6	45,8	1,5
farmaceutyki, kosmetyki, sprzęt ortopedyczny	82,3	80,7	7,6
tekstylia, odzież, obuwie	73,1	76,0	0,4
meble, RTV, AGD	86,5	85,0	4,4
prasa, książki, pozostała sprzedaż w wyspecjalizowanych sklepach	72,2	71,2	1,6
pozostałe	69,9	78,3	8,4

a Grupowania przedsiębiorstw dokonano na podstawie Polskiej Klasyfikacji Działalności – PKD 2007, zaliczając przedsiębiorstwo do określonej kategorii według przeważającego rodzaju działalności, zgodnie z aktualnym w omawianym okresie stanem organizacyjnym. Odnotowane zmiany (wzrost/spadek) sprzedaży detalicznej w poszczególnych grupach rodzajów działalności przedsiębiorstw mogą zatem również wynikać ze zmiany przeważającego rodzaju działalności przedsiębiorstwa oraz zmian organizacyjnych. Nie ma to wpływu na dynamikę sprzedaży detalicznej ogółem.

**Sprzedaż hurtowa** (w cenach bieżących) w przedsiębiorstwach handlowych w listopadzie 2023 r. była wyższa o 1,8% niż przed rokiem, w tym w przedsiębiorstwach hurtowych – o 5,2%. W porównaniu z miesiącem poprzednim sprzedaż hurtowa w przedsiębiorstwach handlowych była niższa o 6,1%, w tym w przedsiębiorstwach hurtowych – o 5,7%. W okresie styczeń-listopad br., w porównaniu z analogicznym okresem ub. roku, sprzedaż hurtowa w przedsiębiorstwach handlowych była wyższa o 4,8%, w tym w przedsiębiorstwach hurtowych – o 4,0%.

## Podmioty gospodarki narodowej

Według stanu na koniec listopada 2023 r. w rejestrze REGON wpisanych było 211,6 tys. **podmiotów gospodarki narodowej**<sup>5</sup>, tj. o 2,7% więcej niż przed rokiem i o 0,2% więcej niż w końcu października br.

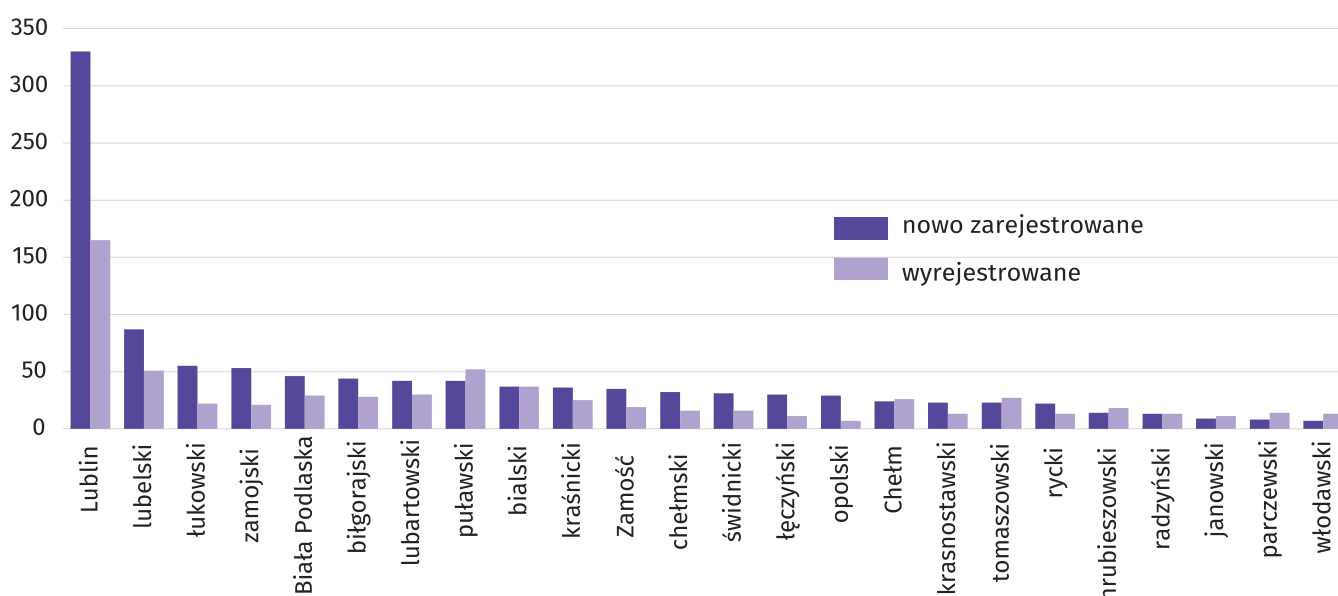
Liczba zarejestrowanych **osób fizycznych** prowadzących działalność gospodarczą wyniosła 158,9 tys. i w porównaniu z listopadem 2022 r. wzrosła o 2,2%. Do rejestru REGON wpisanych było 28,7 tys. **spółek**, w tym 18,5 tys. spółek handlowych i 10,0 tys. spółek cywilnych. Liczba spółek, w tym spółek handlowych wzrosła w skali roku odpowiednio o 5,0% i o 6,7%. W analizowanym okresie najwyższą dynamikę wzrostu liczby podmiotów, w stosunku do roku ubiegłego, odnotowano w sekcjach: „Informacja i komunikacja” (o 9,8%), „Wytwarzanie i zaopatrywanie w energię elektryczną, gaz, parę wodną i gorącą wodę” (o 9,2%), „Działalność finansowa i ubezpieczeniowa” (o 6,9%), „Budownictwo” (o 4,2%) i „Opieka zdrowotna i pomoc społeczna” (o 3,9%).

**Według przewidywanej liczby pracujących**, przeważały podmioty o liczbie pracujących poniżej 10 osób (97,0% ogółu podmiotów). Udział podmiotów o przewidywanej liczbie pracujących 10-49 wyniósł 2,4%, a podmioty powyżej 49 pracujących stanowiły 0,6% wszystkich podmiotów wpisanych do rejestru REGON. W skali roku wzrost liczby podmiotów wystąpił w przedziale liczby pracujących 0-9, tj. o 2,8%.

W listopadzie 2023 r. do rejestru REGON wpisano 1072 **nowych podmiotów**, tj. o 23,6% mniej niż w październiku br. Wśród nowo zarejestrowanych jednostek przeważały osoby fizyczne prowadzące działalność gospodarczą, których wpisano 858 (o 29,1% mniej niż przed miesiącem). Liczba nowo zarejestrowanych spółek handlowych, w tym spółek z ograniczoną odpowiedzialnością zmniejszyła się o 12,7%.

W listopadzie 2023 r. **wykreślono** z rejestru REGON 677 podmiotów (o 31,2% mniej niż przed miesiącem), w tym 596 osób fizycznych prowadzących działalność gospodarczą (o 31,3% mniej niż przed miesiącem).

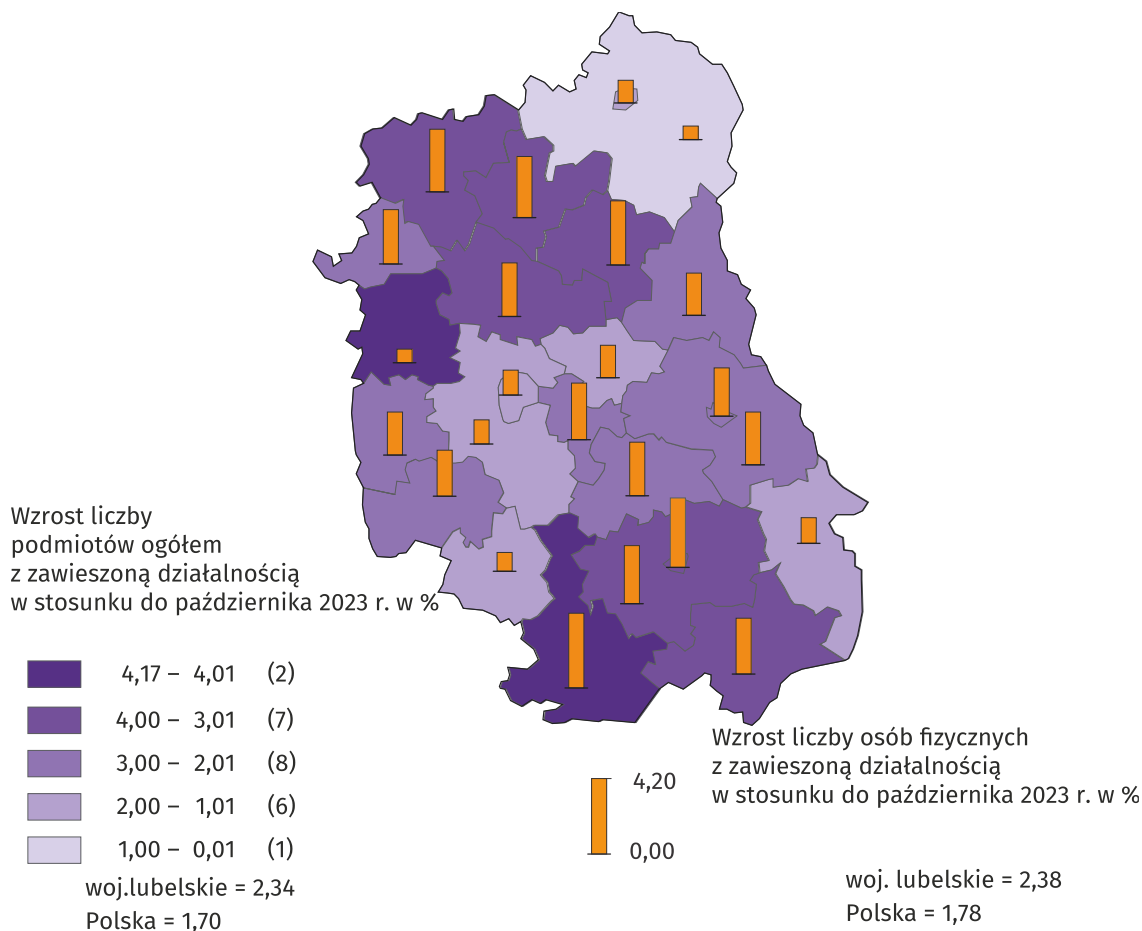
**Wykres 10. Podmioty gospodarki narodowej nowo zarejestrowane i wyrejestrowane według powiatów w listopadzie 2023 r.**



Według stanu na koniec listopada 2023 r. w rejestrze REGON 32162 podmioty miały **zawieszoną działalność** (o 2,3% więcej niż przed miesiącem). Zdecydowaną większość stanowiły osoby fizyczne prowadzące działalność gospodarczą (95,5%, podobnie przed miesiącem).

<sup>5</sup> Dotyczy osób prawnych, jednostek organizacyjnych niemających osobowości prawnej oraz osób fizycznych prowadzących działalność gospodarczą (bez osób fizycznych prowadzących gospodarstwa indywidualne w rolnictwie).

**Mapa 3. Podmioty gospodarki narodowej z zawieszoną działalnością według powiatów w 2023 r.**  
Stan w końcu listopada

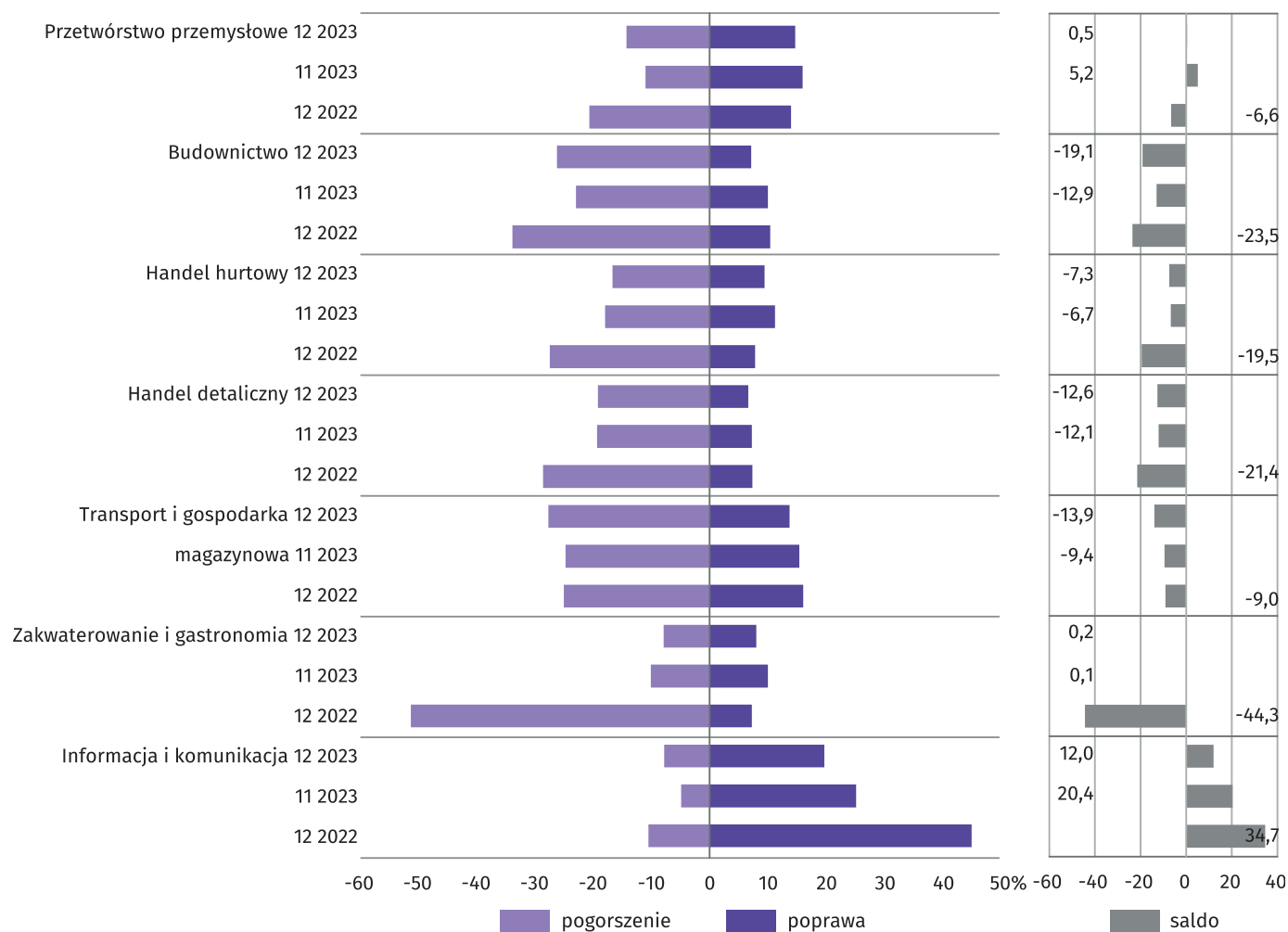


## Koniunktura gospodarcza <sup>6</sup>

W grudniu br. w większości badanych obszarów gospodarki przedsiębiorcy oceniają koniunkturę negatywnie. Najgorsze nastroje gospodarcze panują wśród jednostek zajmujących się budownictwem. Największe pogorszenie opinii zaobserwowano wśród podmiotów z sekcji informacja i komunikacja – spadek wartości wskaźnika ogólnego klimatu koniunktury o 8,4 w porównaniu z listopadem br. Mimo to, wśród tych jednostek oceny koniunktury są optymistyczne. Również przedsiębiorcy prowadzący działalność w zakresie przetwórstwa przemysłowego, a także zakwaterowania i gastronomii formułują opinie pozytywne, odpowiednio na poziomie niższym oraz zbliżonym do tego z ubiegłego miesiąca.

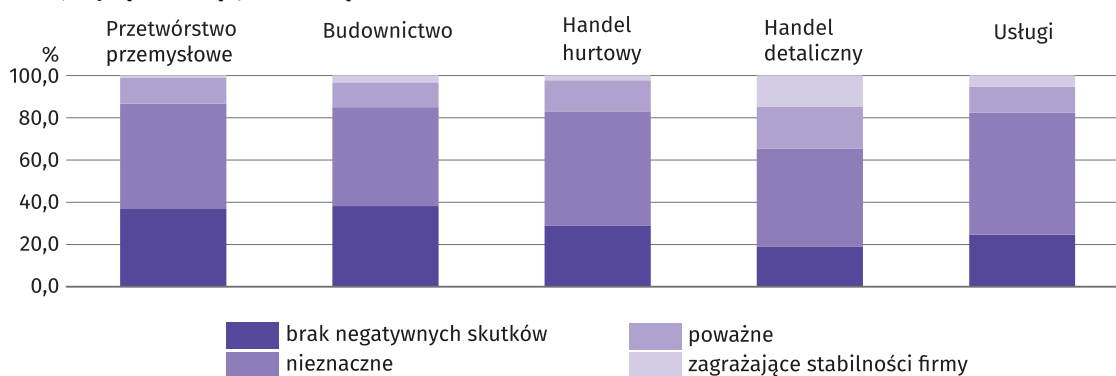
<sup>6</sup> Badanie zostało przeprowadzone od 1 do 10 dnia bieżącego miesiąca na próbie jednostek przemysłowych, budowlanych, handlowych i usługowych. Pytania zostały podzielone na dwie sekcje – pytań dotyczących wpływu wojny w Ukrainie na koniunkturę gospodarczą oraz dotyczących rynku pracy. Odpowiedzi na cały dodatkowy blok pytań są udzielane na zasadzie dobrowolności. W poniższej tabeli we wszystkich pytaniach prezentowany jest procent (ważony) odpowiedzi respondentów na dany wariant. Dane zostały zagregowane zgodnie z metodologią agregacji (ważenia) stosowaną standardowo w badaniu koniunktury gospodarczej.

**Wykres 11. Wskaźniki ogólnego klimatu koniunktury według rodzaju działalności (sekcje i działy PKD 2007)**



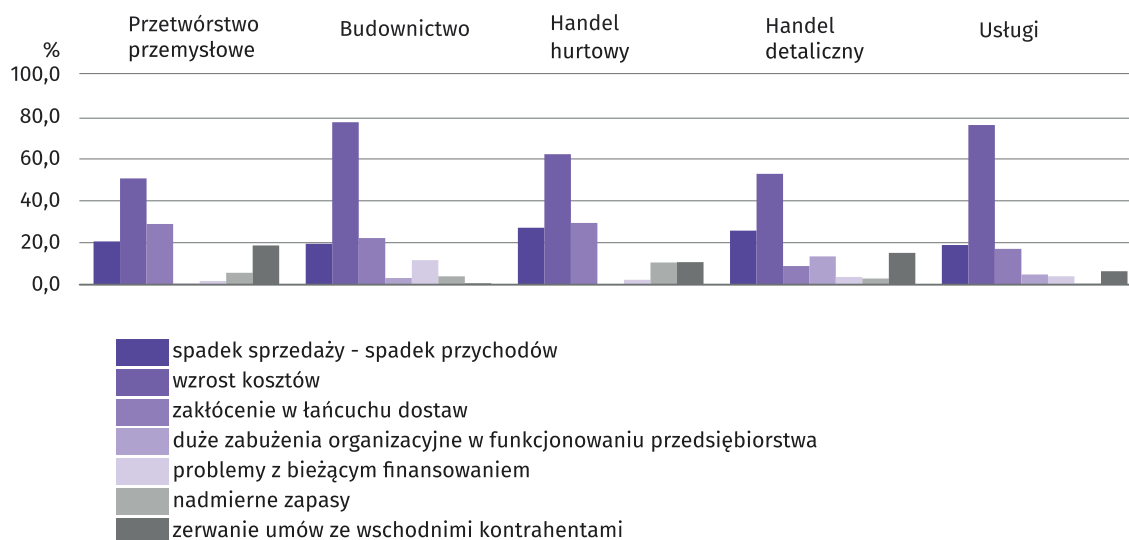
### Pytania o wpływ wojny w Ukrainie

Pyt. 1. Negatywne skutki wojny w Ukrainie i jej konsekwencje dla prowadzonej przez Państwa firmę działalności gospodarczej będą w bieżącym miesiącu:



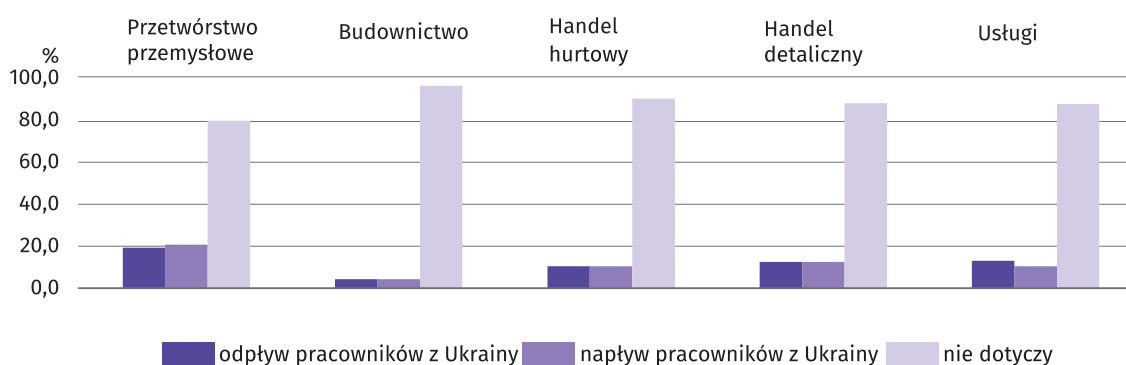
Wśród przedsiębiorców, którzy udzieli odpowiedzi w badaniu najczęściej pojawiały się opinie, że trwająca wojna stanowiła w grudniu br. nieznaczne zagrożenie dla ich firm.

Pyt. 2. Z zaobserwowanych w ostatnim miesiącu negatywnych skutków wojny w Ukrainie najbardziej do Państwa firmy odnoszą się:



Przedstawiciele badanych rodzajów działalności, oceniając negatywny wpływ wojny w Ukrainie na działalność firmy, najczęściej byli zdania, że powoduje ona wzrost kosztów. Spadek sprzedaży (przychodów) dotyczył podmiotów zajmujących się handlem detalicznym i usługami, zakłócenie w łańcuchu dostaw – przetwórstwem przemysłowym, budownictwem i handlem hurtowym, duże zaburzenia organizacyjne w funkcjonowaniu przedsiębiorstwa – handlem detalicznym, problemy z bieżącym finansowaniem – budownictwem, nadmierne zapasy – handlem hurtowym, a zerwanie umów z wschodnimi kontrahentami – przetwórstwem przemysłowym.

Pyt. 3. Jeżeli w Państwa firmie są zatrudnieni pracownicy z Ukrainy, to czy w związku z wojną w Ukrainie zaobserwowali Państwo w ubiegłym miesiącu?:

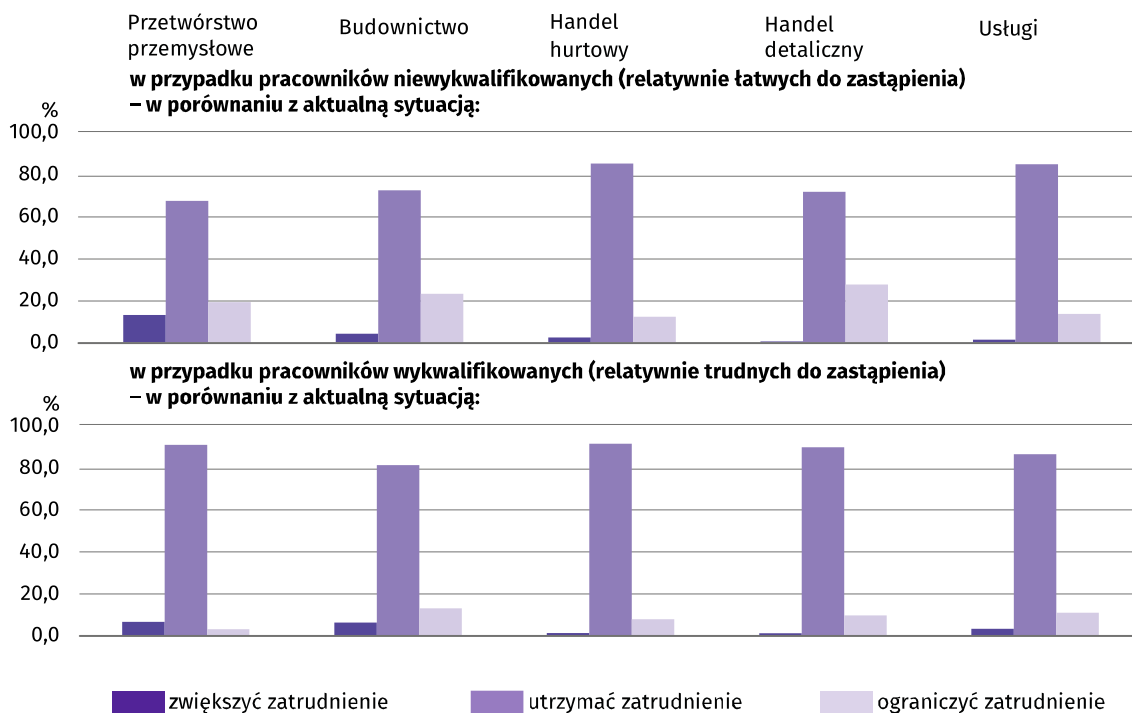


W listopadzie 2023 r. zaobserwowano odpływ pracowników m.in. w przetwórstwie przemysłowym (dotyczyło to 19,4% firm) i usługach (13,2%), a napływ m.in. w przetwórstwie przemysłowym (20,8%) oraz handlu detalicznym (12,7%).

7 Dopuszczalne było równoczesne zaznaczenie po jednej odpowiedzi dla każdego z wariantów („odpływ” i „napływ”), w związku z tym suma wariantów może przekroczyć 100%. Odpowiedź „nie dotyczy” zaznaczana była w przypadku, gdy firma nie zatrudnia pracowników z Ukrainy lub nie zaobserwowała w ubiegłym miesiącu ich „odpływu” czy „napływu”.

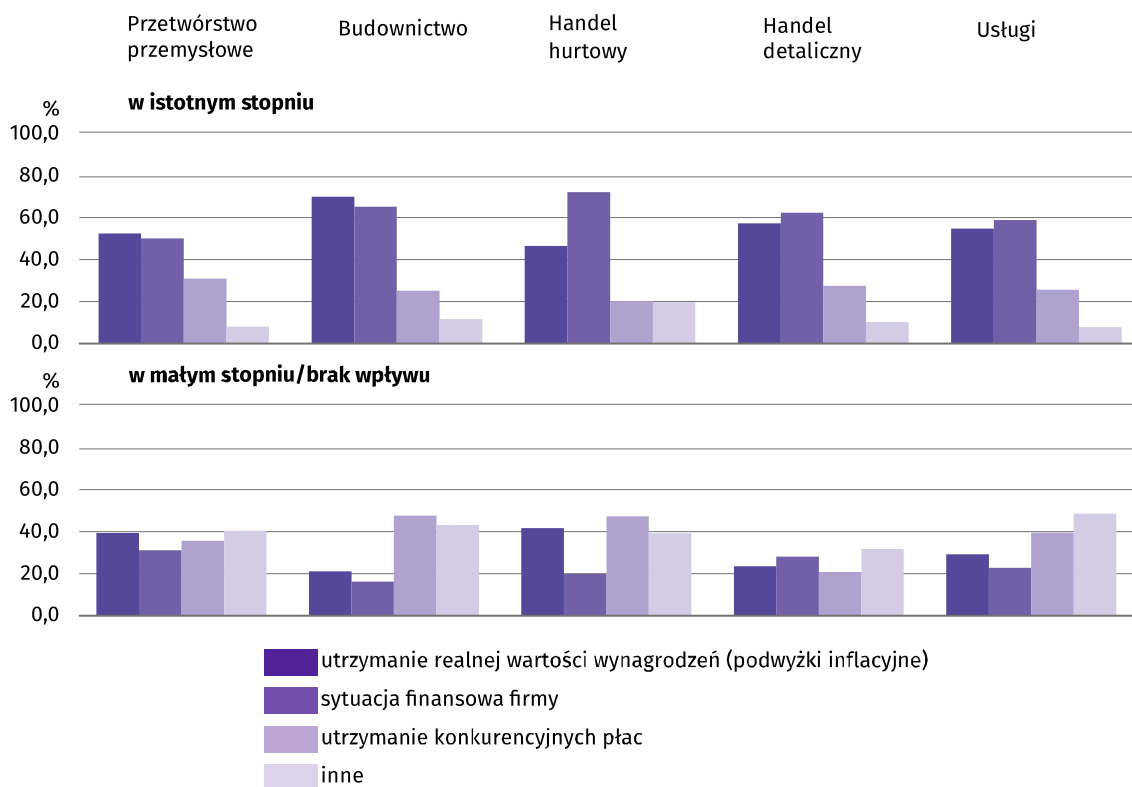
## Rynek pracy

Pyt. 4 Czy zamierzają Państwo w najbliższych trzech miesiącach:



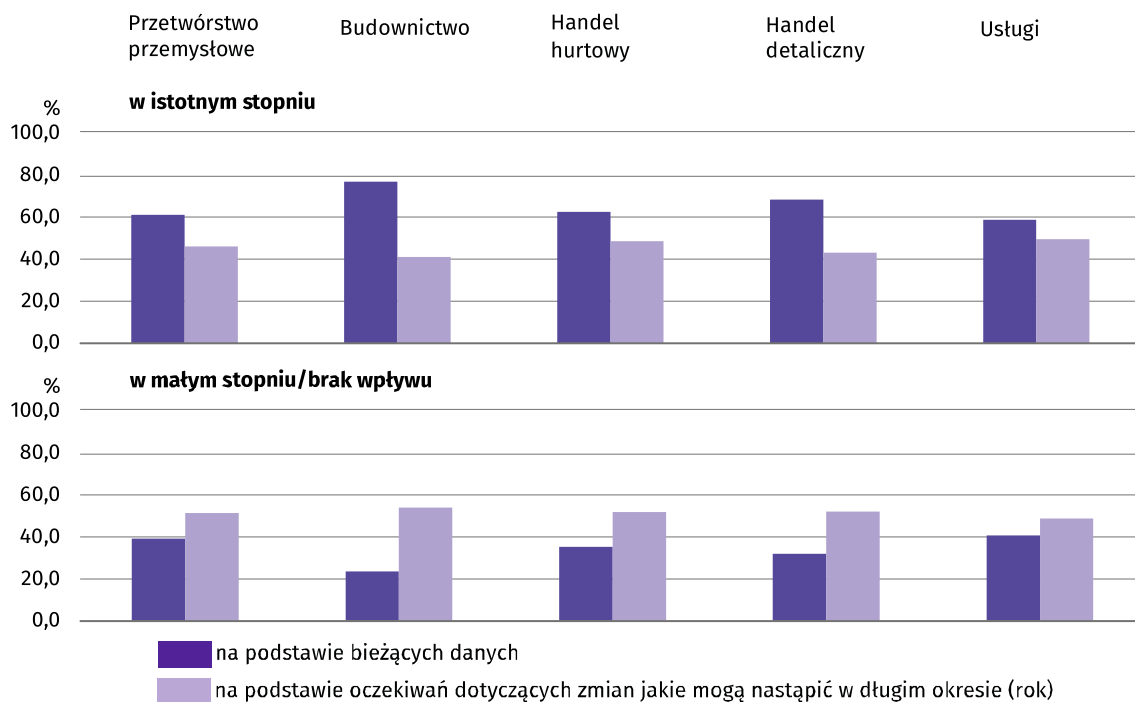
W grudniu br. przedstawiciele wszystkich badanych rodzajów działalności zamierzali utrzymać zatrudnienie na tym samym poziomie w porównaniu z aktualną sytuacją, zarówno w przypadku pracowników niewykwalifikowanych, jak i wykwalifikowanych.

Pyt. 5. Które z poniższych czynników i w jakim stopniu wpłyną na poziom wynagrodzenia pracowników w Państwa firmie w najbliższych trzech miesiącach:



Przedstawiciele wszystkich badanych rodzajów działalności oceniając wpływ na poziom wynagrodzenia pracowników, najczęściej byli zdania, że najistotniejszy wpływ ma sytuacja finansowa firmy i utrzymanie realnej wartości wynagrodzeń (podwyżki inflacyjne).

Pyt. 6. W jakim stopniu Państwa decyzje w zakresie zatrudnienia i wynagrodzeń w najbliższych trzech miesiącach oparte są:



Przedstawiciele wszystkich badanych rodzajów działalności oceniając wpływ na decyzje w zakresie zatrudnienia i wynagrodzeń w najbliższych trzech miesiącach twierdzili, że w istotnym stopniu są one oparte na bieżących danych.

**Tablica 13. Wybrane dane o województwie lubelskim**

WYSZCZEGÓLNIENIE		01	02	03	04	05	06	07	08	09	10	11	12
A – 2022 B – 2023													
Przeciętne zatrudnienie w sektorze													
przedsiębiorstw <sup>a</sup> (w tys. osób)	A	203,1	203,2	203,5	204,0	204,0	204,4	204,9	204,7	203,7	203,6	203,4	203,2
	B	203,6	204,3	203,6	204,0	204,1	204,8	205,6	205,2	204,3	204,2	204,2	
poprzedni miesiąc=100	A	101,4	100,1	100,1	100,3	100,0	100,2	100,2	99,9	99,5	99,9	99,9	99,9
	B	100,2	100,3	99,7	100,2	100,1	100,3	100,4	99,8	99,6	100,0	100,0	
analogiczny miesiąc poprzedniego roku=100	A	101,6	101,5	101,7	101,8	101,8	101,6	101,9	101,9	101,8	101,6	101,5	101,5
	B	100,3	100,5	100,0	100,0	100,0	100,2	100,4	100,2	100,3	100,3	100,4	
Bezrobotni zarejestrowani (w tys. osób; stan w końcu okresu)													
	A	68,8	68,4	67,2	65,3	63,4	61,3	60,9	60,1	59,0	58,7	59,6	61,3
	B	64,4	63,7	62,1	60,2	58,3	56,6	56,3	56,2	55,2	54,9	55,8	
Stopa bezrobocia <sup>b</sup> (w %; stan w końcu okresu)													
	A	9,0	9,0	8,8	8,6	8,3	8,1	8,0	7,9	7,8	7,8	7,9	8,0
	B	8,4	8,3	8,1	7,9	7,6	7,5	7,4	7,4	7,3	7,3	7,3	
Oferty pracy (w ciągu miesiąca)													
	A	4131	4251	6211	4416	4352	3803	3927	4439	4482	3318	3084	3080
	B	4391	4320	3696	4048	3887	4169	3561	4431	4515	3225	3016	
Liczba bezrobotnych na 1 ofertę pracy (stan w końcu okresu)													
	A	29	24	17	20	17	19	21	18	18	21	27	41
	B	27	26	26	21	18	16	19	19	21	21	23	
Przeciętne wynagrodzenia miesięczne brutto													
w sektorze przedsiębiorstw <sup>a</sup> (w zł)	A	5271,86	4999,72	5344,64	5374,03	5387,79	5408,1	5848,31	5595,42	5603,02	5576,36	5955,33	6216,03
	B	6070,46	6004,87	6261,31	6061,14	5996,73	6026,21	6178,09	6206,12	6262,12	6676,04	6628,94	
poprzedni miesiąc=100	A	91,2	94,8	106,9	100,5	100,3	100,4	108,1	95,7	100,1	99,5	106,8	104,4
	B	97,7	98,9	104,3	96,8	98,9	100,5	102,5	100,5	100,9	106,6	99,3	
analogiczny miesiąc poprzedniego roku=100	A	107,5	108,9	108,6	112,8	114,7	111,0	116,0	113,1	112,7	112,1	115,5	107,5
	B	115,1	120,1	117,2	112,8	111,3	111,4	105,6	110,9	111,8	119,7	111,3	
Wskaźnik cen towarów i usług konsumpcyjnych													
(w kwartale) analogiczny okres poprzedniego roku=100	A	.	.	109,4	.	.	114,5	.	.	117,0	.	.	118,8
	B	.	.	117,6	.	.	112,7	.	.	108,7	.	.	

a W przedsiębiorstwach, w których liczba pracujących przekracza 9 osób. b Udział zarejestrowanych bezrobotnych w cywilnej ludności aktywnej zawodowo.



**Tablica 13. Wybrane dane o województwie lubelskim (cd.)**

WYSZCZEGÓLNIENIE		01	02	03	04	05	06	07	08	09	10	11	12
A – 2022 B – 2023													
Wskaźnik cen skupu:													
ziarna zbóż:													
poprzedni miesiąc=100	A	96,8	97,2	118,2	105,1	102,6	98,2	87,5	105,5	102,4	101,1	100,8	95,3
	B	91,3	92,7	90,3	93,7	84,3	94,5	104,3	95,9	104,1	101,0	99,6	
analogiczny miesiąc poprzedniego roku=100	A	155,7	143,4	165,0	175,8	174,5	166,7	167,9	166,3	153,1	147,6	129,8	108,2
	B	102,1	97,3	74,4	66,3	54,5	52,4	62,5	56,8	57,8	57,7	57,0	
żywca rzeźnego wołowego:													
poprzedni miesiąc=100	A	102,8	100,3	105,8	111,0	101,5	93,5	100,9	103,3	100,7	95,6	102,5	99,5
	B	107,0	96,4	87,6	106,3	97,5	95,7	97,2	112,7	98,2	100,2	99,7	
analogiczny miesiąc poprzedniego roku=100	A	172,7	156,0	144,3	154,4	163,7	147,2	147,4	152,3	137,8	164,1	119,0	117,7
	B	122,6	118,0	97,7	93,5	89,8	92,0	88,6	96,7	94,2	98,7	96,0	
żywca rzeźnego wieprzowego:													
poprzedni miesiąc=100	A	95,4	95,6	153,0	106,4	95,1	102,4	106,3	104,0	105,7	92,1	100,8	105,4
	B	96,8	110,2	102,4	107,3	98,3	103,0	99,1	89,8	102,0	92,3	98,0	
analogiczny miesiąc poprzedniego roku=100	A	115,8	102,8	124,4	132,6	124,4	126,2	144,0	151,1	172,7	174,2	174,6	165,3
	B	167,8	193,5	129,6	130,6	135,1	135,8	126,6	108,8	104,9	105,1	102,1	
Relacje cen skupu <sup>a</sup> żywca wieprzowego													
do targowiskowych cen żyta	A	4,4	4,3	5,8	5,9	5,2	5,3	6,2	6,0	6,0	5,4	5,3	5,4
	B	6,0	6,3	7,1	8,2	8,2	9,8	8,1	8,7	8,9	8,5	8,0	
Produkcja sprzedana przemysłu <sup>b</sup> (w cenach stałych):													
poprzedni miesiąc=100	A	96,5	104,6	115,3	87,9	100,3	102,7	95,6	101,5	95,7	100,5	108,3	95,8
	B	95,1	97,4	116,9	82,3	111,1	94,6	99,3	103,2	105,8	103,3*	107,8	
analogiczny miesiąc poprzedniego roku=100	A	116,3	113,6	117,2	110,8	111,2	115,1	108,7	108,3	95,6	95,4	96,8	102,1
	B	100,6	93,7	95,0	88,9	98,4	90,7	94,2	95,8	105,8	108,3*	108,3	
Produkcja budowlano-montażowa <sup>b</sup> (w cenach bieżących):													
poprzedni miesiąc=100	A	30,3	113,4	161,8	82,4	115,7	143,4	89,4	96,0	123,9	120,5	145,1	87,4
	B	31,7	108,3	180,9	81,6	127,2	84,9	114,7	100,4	122,6	99,9	113,7	
analogiczny miesiąc poprzedniego roku=100	A	126,4	117,0	137,1	104,0	98,4	128,9	110,2	100,2	125,9	154,3	178,6	123,4
	B	128,9	123,1	137,6	136,3	150,0	88,8	113,9	119,2	117,6	97,5	76,4	

a Ceny bieżące bez VAT b W przedsiębiorstwach, w których liczba pracujących przekracza 9 osób.

**Tablica 13. Wybrane dane o województwie lubelskim (dok.)**

WYSZCZEGÓLNIENIE		01	02	03	04	05	06	07	08	09	10	11	12
A – 2022 B – 2023													
Mieszkania oddane do użytkowania (od początku roku)	A	537	1111	2125	3042	3608	4496	5027	5872	6826	7665	9275	10328
	B	795	1609	2639	3602	4317	5229	5697*	6520*	7160*	7676*	8434	
analogiczny okres poprzedniego roku=100	A	55,5	75,4	95,6	107,0	107,9	103,9	95,9	96,7	103,8	104,7	115,9	113,9
	B	148,0	144,8	124,2	118,4	119,7	116,3	113,3*	111,0*	104,9	100,1*	90,9	
Sprzedaż detaliczna towarów a (w cenach bieżących):													
poprzedni miesiąc=100	A	83,0	105,3	119,3	102,2	101,7	103,3	102,0	103,5	99,9	101,8	94,1	110,2
	B	75,8	98,0	116,7	98,8	99,5	102,1	101,0	101,5	100,8	102,4	93,0	
analogiczny miesiąc poprzedniego roku=100	A	121,7	126,2	123,9	138,1	140,9	137,3	135,6	141,0	136,7	136,5	135,2	124,4
	B	113,6	105,7	103,5	100,1	97,9	96,7	95,8	93,9	94,8	95,3	94,3	
Wskaźnik rentowności obrotu w przedsiębiorstwach <sup>b</sup> :													
brutto <sup>c</sup> (w %)	A	.	.	10,1	.	.	9,0	.	.	8,5	.	.	7,6
	B	.	.	4,9	.	.	6,2	.	.	8,4	.	.	
netto <sup>d</sup> (w %)	A	.	.	8,3	.	.	7,6	.	.	7,4	.	.	6,5
	B	.	.	3,9	.	.	5,2	.	.	7,3	.	.	
Nakłady inwestycyjne <sup>b</sup> (w tys. zł; ceny bieżące)	A	.	.	828762	.	.	2013866	.	.	3434163	.	.	6024038
	B	.	.	1537277	.	.	3431712	.	.	5581916	.	.	
analogiczny okres poprzedniego roku =100 (ceny bieżące)	A	.	.	88,8	.	.	99,8	.	.	104,1	.	.	120,3
	B	.	.	185,5	.	.	170,4	.	.	162,5	.	.	
Podmioty gospodarki narodowej <sup>e</sup> (stan w końcu okresu)	A	199397	199636	199916	200347	200826	201563	202599	204461	205122	205664	205963	206117
	B	206341	206968	207735	208386	208952	209671	210154	210553	210887	211279	211613	
w tym spółki handlowe	A	16307	16430	16515	16634	16740	16842	16956	17072	17187	17275	17343	17448
	B	17498	17591	17684	17783	17882	18014	18114	18196	18304	18410	18510	
w tym z udziałem kapitału zagranicznego	A	2192	2205	2232	2254	2273	2302	2330	2367	2406	2425	2438	2467
	B	2412	2464	2484	2500	2509	2531	2547	2579	2598	2609	2617	

a W przedsiębiorstwach, w których liczba pracujących przekracza 9 osób. b W przedsiębiorstwach, w których liczba pracujących przekracza 49 osób; dane są prezentowane narastająco. c Relacja wyniku finansowego brutto do przychodów z całokształtu działalności. d Relacja wyniku finansowego netto do przychodów z całokształtu działalności. e Bez osób prowadzących indywidualne gospodarstwa w rolnictwie.

Opracowanie merytoryczne:

**Urząd Statystyczny w Lublinie**

**Dyrektor Krzysztof Markowski**

ul. Stanisława Leszczyńskiego 48  
20-068 Lublin

Tel. 81 533 20 51

Rozpowszechnianie:

Informatorium Statystyczne

Tel. 81 533 27 14



lublin.stat.gov.pl



@Lublin\_STAT



@UrządStatystycznyLublin

Powiązane opracowania

[Biuletyn statystyczny nr 11/2023](#)

[Sytuacja społeczno-gospodarcza kraju w listopadzie 2023 r.](#)

[Biuletyn statystyczny województwa lubelskiego](#)

Temat dostępny w bazach danych

[Bank Danych Lokalnych](#)

Ważniejsze pojęcia dostępne w słowniku

[Przeciętne zatrudnienie](#)

[Bezrobotni zarejestrowani](#)

[Stopa bezrobocia rejestrowanego](#)

[Przeciętne miesięczne wynagrodzenie brutto](#)

[Wskaźnik cen towarów i usług konsumpcyjnych](#)

[Skup produktów rolnych](#)

[Ceny targowiskowe](#)

[Produkcja sprzedana przemysłu](#)

[Sprzedaż produkcji budowlano-montażowej](#)

[Mieszkania oddane do użytkowania](#)

[Sprzedaż detaliczna towarów](#)

[Sprzedaż hurtowa](#)

[Podmioty gospodarki narodowej](#)

[Koniunktura gospodarcza](#)