



# Komunikat o sytuacji społeczno-gospodarczej województwa lubelskiego w czerwcu 2023 r.

31.07.2023 r.

Nr 6/2023

- Na rynku pracy przeciętne zatrudnienie w sektorze przedsiębiorstw w czerwcu br. ukształtowało się na poziomie 204,8 tys. osób i było wyższe o 0,2% w stosunku do czerwca ub. roku, a w stosunku do maja br. o 0,3%. Udział przeciętnego zatrudnienia w województwie w wielkości krajowej wyniósł 3,1%.
- Stopa bezrobocia rejestrowanego wyniosła 7,5% i była niższa w stosunku do czerwca 2022 r. o 0,6 p. proc. i o 0,2 p. proc. w stosunku do maja 2023 r. W porównaniu z czerwcem 2022 r. odnotowano niższą liczbę bezrobotnych ogółem (o 7,8%), liczbę osób nowo rejestrujących się (o 7,1%) oraz osób wyłączonych z ewidencji (o 8,7%).
- Przeciętne miesięczne wynagrodzenie brutto w sektorze przedsiębiorstw było wyższe o 11,4% w porównaniu z czerwcem 2022 r. i o 0,5% w stosunku do maja br. W porównaniu z czerwcem 2022 r. najwyższą dynamikę wzrostu przeciętnego wynagrodzenia odnotowano w administrowaniu i działalności wspierającej (o 22,9%).
- Na rynku rolnym, w stosunku do czerwca 2022 r., wyższe były ceny skupu żywca wieprzowego, a niższe – pszenicy, żyta, żywca wołowego i drobiowego oraz mleka.
- Produkcja sprzedana przemysłu w czerwcu 2023 r. była niższa w skali roku o 9,9% (w cenach stałych). W strukturze rodzajowej produkcji dominował dział produkcja artykułów spożywczych (23,3% wartości produkcji sprzedanej przemysłu).
- Produkcja budowlano-montażowa była niższa o 11,2% w stosunku do czerwca 2022 r. Największy udział w wartości produkcji budowlano-montażowej miały podmioty wykonujące prace związane z budową obiektów inżynierii lądowej i wodnej (54,8%).
- Według wstępnych danych liczba oddanych do użytkowania mieszkań była wyższa o 2,7% niż w czerwcu 2022 r., niższa natomiast była liczba mieszkań, na budowę których wydano pozwolenia lub dokonano zgłoszenia z projektem budowlanym – o 57,2% oraz liczba mieszkań, których budowę rozpoczęto – o 4,4%.
- Sprzedaż detaliczna w jednostkach handlowych i niehandlowych była niższa w stosunku do czerwca 2022 r. o 3,3% oraz wyższa o 2,1% w stosunku do poprzedniego miesiąca. Sprzedaż hurtowa jednostek handlowych była wyższa w stosunku do czerwca 2022 r. o 6,3%, a niższa o 2,9% w porównaniu z miesiącem poprzednim.
- Liczba podmiotów gospodarki narodowej w rejestrze REGON była wyższa o 4,0% niż w końcu czerwca 2022 r. i o 0,3% niż w końcu maja br.
- W lipcu br. tylko podmioty prowadzące działalność w zakresie zakwaterowania i gastronomii oceniają ogólny klimat koniunktury pozytywnie (tak samo jak przed miesiącem). W pozostałych badanych obszarach przedsiębiorcy formułują niekorzystne opinie na temat koniunktury, ale w większości lepsze niż w czerwcu br. Poprawa nastrojów jest najbardziej widoczna w ocenie wyrażonej przez jednostki z sekcji informacja i komunikacja – największy wzrost wartości wskaźnika ogólnego klimatu koniunktury (o 4,7) w porównaniu z poprzednim miesiącem. Jedynie w handlu detalicznym odnotowano spadek wartości tego wskaźnika o 2,3 wobec poziomu prezentowanego w czerwcu br.

## Spis treści

Rynek pracy .....	4
Wynagrodzenia.....	8
Rolnictwo.....	10
Przemysł i budownictwo.....	13
Budownictwo mieszkaniowe .....	15
Rynek wewnętrzny .....	17
Podmioty gospodarki narodowej.....	18
Koniunktura gospodarcza .....	19

## Uwagi ogólne

Prezentowane w Komunikacie dane:

- o zatrudnieniu, wynagrodzeniach oraz produkcji sprzedanej przemysłu i budownictwa, produkcji budowlano-montażowej, a także o sprzedaży detalicznej i hurtowej towarów dotyczą podmiotów gospodarczych, w których liczba pracujących przekracza 9 osób,
- o sektorze przedsiębiorstw dotyczą podmiotów prowadzących działalność gospodarczą w zakresie: leśnictwa i pozyskiwania drewna; rybołówstwa w wodach morskich; górnictwa i wydobywania; przetwórstwa przemysłowego; wytwarzania i zaopatrywania w energię elektryczną, gaz, parę wodną, gorącą wodę i powietrze do układów klimatyzacyjnych; dostawy wody; gospodarowania ściekami i odpadami oraz działalności związanej z rekultywacją; budownictwa; handlu hurtowego i detalicznego; naprawy pojazdów samochodowych, włączając motocykle; transportu i gospodarki magazynowej; działalności związanej z zakwaterowaniem i usługami gastronomicznymi; informacji i komunikacji; działalności związanej z obsługą rynku nieruchomości; działalności prawniczej, rachunkowo-księgowej i doradztwa podatkowego, działalności firm centralnych (head offices); doradztwa związanego z zarządzaniem; działalności w zakresie architektury i inżynierii; badań i analiz technicznych; reklamy, badania rynku i opinii publicznej; pozostałej działalności profesjonalnej, naukowej i technicznej; działalności w zakresie usług administrowania i działalności wspierającej; działalności związanej z kulturą, rozrywką i rekreacją; naprawy i konserwacji komputerów i artykułów użytku osobistego i domowego; pozostałej indywidualnej działalności usługowej,
- o skupie produktów rolnych obejmują skup od producentów z terenu województwa; ceny podano bez podatku VAT,
- o wynikach finansowych przedsiębiorstw oraz nakładach inwestycyjnych dotyczą podmiotów gospodarczych prowadzących księgi rachunkowe (z wyjątkiem przedsiębiorstw rolnictwa, leśnictwa, łowiectwa i rybactwa, działalności finansowej i ubezpieczeniowej oraz szkół wyższych), w których liczba pracujących przekracza 49 osób.

Dane w ujęciu wartościowym wyrażone są w cenach bieżących i stanowią podstawę dla obliczenia wskaźników struktury. Wskaźniki dynamiki zaprezentowano na podstawie wartości w cenach bieżących, z wyjątkiem przemysłu, dla którego wskaźniki dynamiki podano na podstawie wartości w cenach stałych (średnie ceny bieżące 2015 r.).

Liczby względne (wskaźniki, odsetki) wyliczono na podstawie danych bezwzględnych, wyrażonych z większą dokładnością niż podane w tekście i tablicach.

Dane prezentuje się w układzie Polskiej Klasyfikacji Działalności – PKD 2007.

## Polska Klasyfikacja Działalności – PKD 2007

Skrót	Pełna nazwa
<b>Sekcje</b>	
dostawa wody; gospodarowanie ściekami i odpadami; rekultywacja	dostawa wody; gospodarowanie ściekami i odpadami oraz działalność związana z rekultywacją
handel; naprawa pojazdów samochodowych	handel hurtowy i detaliczny; naprawa pojazdów samochodowych, włączając motocykle
zakwaterowanie i gastronomia	działalność związana z zakwaterowaniem i usługami gastronomicznymi
obsługa rynku nieruchomości	działalność związana z obsługą rynku nieruchomości
administrowanie i działalność wspierająca	działalność w zakresie usług administrowania i działalność wspierająca
<b>Działy</b>	
produkcja skór i wyrobów skórzanych	produkcja skór i wyrobów ze skór wyprawionych
produkcja wyrobów z drewna, korka, słomy i wikliny	produkcja wyrobów z drewna, oraz korka z wyłączeniem mebli; produkcja wyrobów ze słomy i materiałów używanych do wyplatania
produkcja wyrobów farmaceutycznych	produkcja podstawowych substancji farmaceutycznych oraz leków i pozostałych wyrobów farmaceutycznych
produkcja wyrobów z metali	produkcja metalowych wyrobów gotowych, z wyłączeniem maszyn i urządzeń
produkcja maszyn i urządzeń	produkcja maszyn i urządzeń, gdzie indziej niesklasyfikowana
produkcja pojazdów samochodowych, przyczep i naczep	produkcja pojazdów samochodowych, przyczep i naczep, z wyłączeniem motocykli
budowa budynków	roboty budowlane związane ze wznoszeniem budynków
budowa obiektów inżynierii lądowej i wodnej	roboty związane z budową obiektów inżynierii lądowej i wodnej

## Objaśnienia znaków umownych

Symbol	Opis
Kreska (-)	– oznacza, że zjawisko nie wystąpiło
Zero: (0)	– zjawisko istniało w wielkości mniejszej od 0,5
(0,0)	– zjawisko istniało w wielkości mniejszej od 0,05
Kropka (.)	– oznacza: brak informacji, konieczność zachowania tajemnicy statystycznej lub że wypełnienie pozycji jest niemożliwe albo niecelowe
Znak (*)	– oznacza, że dane zostały zmienione w stosunku do już opublikowanych
Znak (Δ)	– oznacza, że nazwy zostały skrócone w stosunku do obowiązującej klasyfikacji
„W tym”	– oznacza, że nie podaje się wszystkich składników sumy

Dane charakteryzujące województwo lubelskie można również znaleźć w publikacjach statystycznych wydawanych przez Urząd Statystyczny w Lublinie oraz w publikacjach ogólnopolskich GUS.

W przypadku cytowania danych Głównego Urzędu Statystycznego prosimy o zamieszczenie informacji: „Źródło danych GUS”, a w przypadku publikowania obliczeń dokonanych na danych opublikowanych przez GUS prosimy o zamieszczenie informacji: „Opracowanie własne na podstawie danych GUS”.

## Rynek pracy

**Przeciętne zatrudnienie w sektorze przedsiębiorstw** w czerwcu br. ukształtowało się na poziomie 204,8 tys. osób i było wyższe o 0,2% w stosunku do czerwca ub. roku. W kraju natomiast przeciętne zatrudnienie w sektorze przedsiębiorstw zwiększyło się o 0,2% w stosunku do czerwca 2022 r. Udział przeciętnego zatrudnienia w województwie w odniesieniu do wielkości krajowej wyniósł 3,1%.

W porównaniu z czerwcem ub. roku najbardziej zwiększyło się zatrudnienie m.in. w sekcjach: informacja i komunikacja (o 14,5%), transport i gospodarka magazynowa (o 3,4%) oraz administrowanie i działalność wspierająca (o 2,8%). W ujęciu rocznym spadek zatrudnienia nastąpił natomiast w sekcjach: obsługa rynku nieruchomości i działalność profesjonalna, naukowa i techniczna (po 4,0%), przetwórstwo przemysłowe (o 3,1%), przemysł (o 1,2%) oraz budownictwo (o 0,2%).

**Tablica 1. Przeciętne zatrudnienie w sektorze przedsiębiorstw**

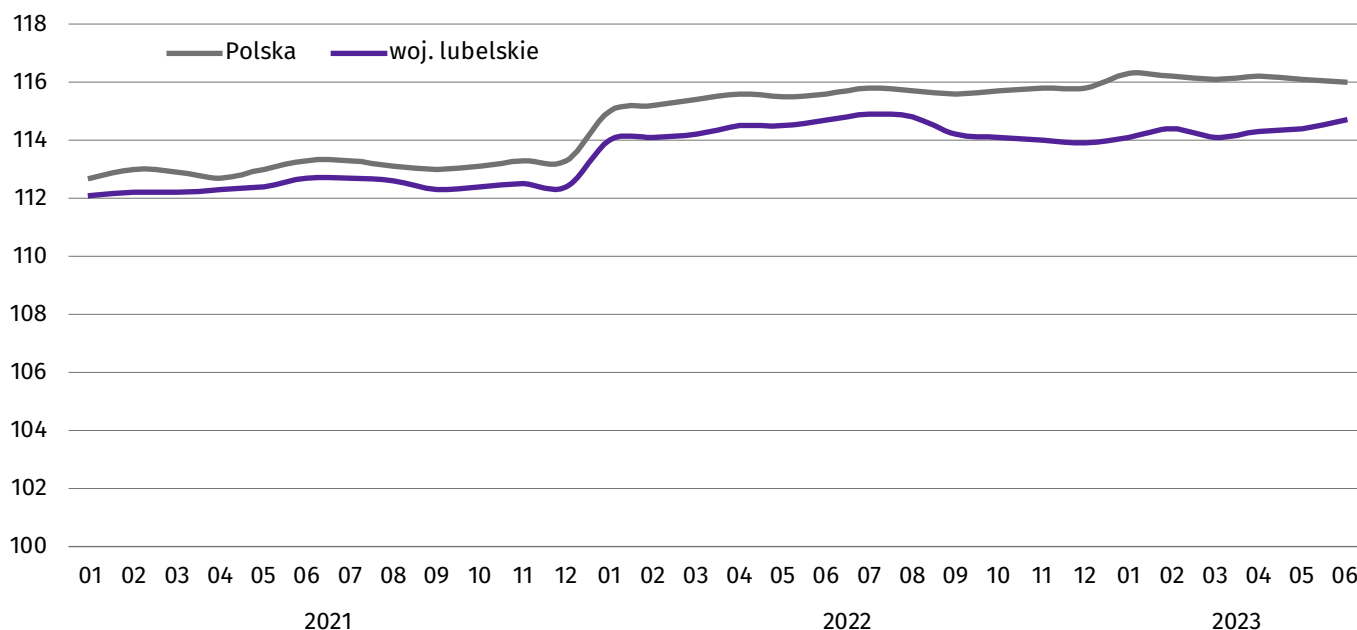
WYSZCZEGÓLNIENIE	06 2023		01-06 2023	
	w tys.	06 2022 = 100	w tys.	01-06 2022 = 100
<b>OGÓŁEM</b>	<b>204,8</b>	<b>100,2</b>	<b>204,4</b>	<b>100,2</b>
w tym:				
Przemysł	98,6	98,8	98,8	99,1
w tym przetwórstwo przemysłowe	73,4	96,9	73,6	97,4
Budownictwo	18,2	99,8	17,8	96,3
Handel; naprawa pojazdów samochodowych <sup>A</sup>	46,5	101,6	46,7	103,0
Transport i gospodarka magazynowa	18,4	103,4	18,3	101,7
Zakwaterowanie i gastronomia <sup>A</sup>	2,9	100,9	2,9	106,1
Informacja i komunikacja	3,7	114,5	3,4	109,8
Obsługa rynku nieruchomości <sup>A</sup>	3,7	96,0	3,7	95,2
Działalność profesjonalna, naukowa i techniczna <sup>A</sup>	3,1	96,0	3,1	95,8
Administrowanie i działalność wspierająca <sup>A</sup>	4,3	102,8	4,3	105,6

a Nie obejmuje działów: badania naukowe i prace rozwojowe, działalność weterynaryjna.

W porównaniu z poprzednim miesiącem zatrudnienie w sektorze przedsiębiorstw zwiększyło się o 0,3%. Wzrost zatrudnienia zanotowano m.in. w sekcjach: informacja i komunikacja (o 8,6%), administrowanie i działalność wspierająca (o 1,0%), budownictwo (o 0,8%), działalność profesjonalna, naukowa i techniczna (o 0,5%) oraz obsługa rynku nieruchomości (o 0,4%). Spadek odnotowano natomiast w sekcji zakwaterowanie i gastronomia (o 0,5%).

W okresie sześciu miesięcy 2023 r. przeciętne zatrudnienie w sektorze przedsiębiorstw ukształtowało się na poziomie 204,4 tys. osób i było wyższe (o 0,2%) niż w analogicznym okresie ub. roku.

**Wykres 1. Przeciętne zatrudnienie w sektorze przedsiębiorstw**  
(przeciętna miesięczna 2015=100)



W końcu czerwca br. liczba **bezrobotnych zarejestrowanych** w urzędach pracy wyniosła 56,6 tys. osób i była niższa o 3,0% niż miesiąc wcześniej i o 7,8% – niż w czerwcu ub. roku. Kobiety stanowiły 50,3% ogółu zarejestrowanych bezrobotnych (przed rokiem – 51,1%).

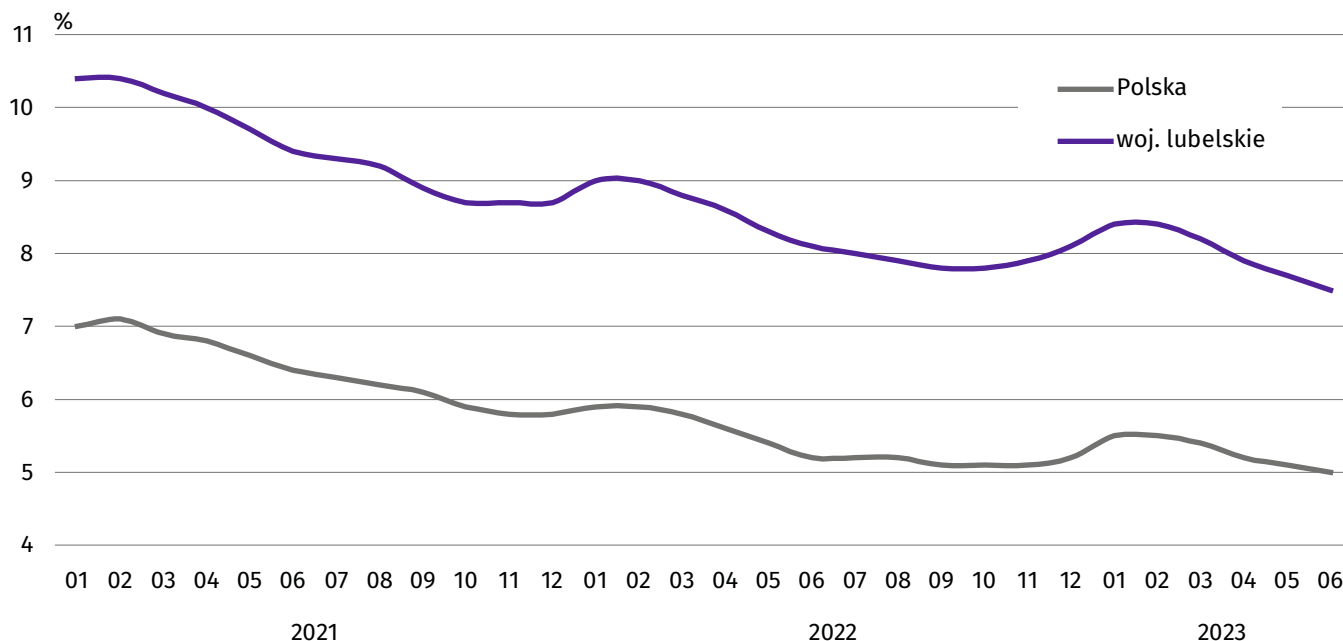
**Tablica 2. Liczba bezrobotnych i stopa bezrobocia**

WYSZCZEGÓLNIENIE	06 2022	2023	
		05	06
Bezrobotni zarejestrowani (stan w końcu miesiąca) w tys.	61,3	58,3	56,6
Bezrobotni nowo zarejestrowani (w ciągu miesiąca) w tys.	6,2	5,6	5,8
Bezrobotni wyrejestrowani (w ciągu miesiąca) w tys.	8,2	7,6	7,5
Stopa bezrobocia rejestrowanego (stan w końcu miesiąca) w %	8,1	7,7	7,5

**Stopa bezrobocia rejestrowanego** w końcu czerwca br. ukształtowała się na poziomie 7,5% i była niższa o 0,2 p. proc. niż przed miesiącem i o 0,6 p. proc. niż przed rokiem. W rankingu województw lubelskie, pod względem wysokości stopy bezrobocia, plasowało się na 13. miejscu. W kraju najniższy poziom bezrobocia odnotowano w województwie wielkopolskim (2,9%), śląskim (3,6%) oraz mazowieckim (4,0%), a najwyższy w województwie podkarpackim (8,4%) oraz warmińsko-mazurskim (8,3%) i świętokrzyskim (7,6%).

## Wykres 2. Stopa bezrobocia rejestrowanego

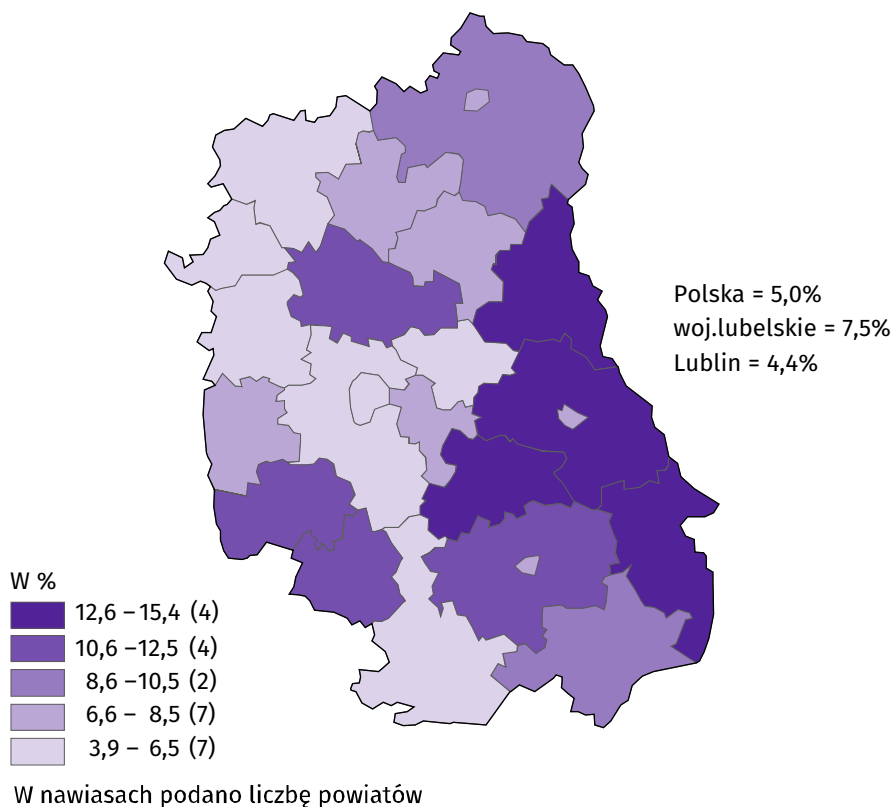
Stan w końcu miesiąca



W województwie lubelskim do powiatów o najwyższej stopie bezrobocia należały: hrubieszowski (15,4%), włodawski (14,7%) oraz krasnostawski (14,1%), o najniższej zaś: łukowski (3,9%), Lublin (4,4%) oraz ęczyński i puławski (po 5,3%). W porównaniu z czerwcem 2022 r. stopa bezrobocia zmniejszyła się w największym stopniu w powiecie janowskim (o 1,7 p. proc.), świdnickim (1,6 p. proc.) oraz chełmskim i krasnostawskim (po 1,2 p. proc.). Natomiast stopa bezrobocia rejestrowanego wzrosła w powiatach: parczewskim i łukowskim (po 0,2 p. proc.) oraz kraśnickim, tomaszowskim i opolskim (po 0,1 p. proc.). Na niezmiennym poziomie stopa bezrobocia pozostała w powiecie radzyńskim.

## Mapa 1. Stopa bezrobocia rejestrowanego według powiatów w 2023 r.

Stan w końcu czerwca



W czerwcu br. w urzędach pracy **zarejestrowano** 5,8 tys. nowych bezrobotnych, tj. więcej o 2,3% niż przed miesiącem, a mniej o 7,1% niż przed rokiem. Udział osób rejestrujących się po raz kolejny w liczbie nowo zarejestrowanych ogółem zwiększył się w stosunku do czerwca 2022 r. (o 0,7 p. proc. do 79,7%). Zwiększył się również udział absolwentów (o 0,6 p. proc. do 9,4%) oraz udział osób zwolnionych z przyczyn dotyczących zakładu (o 0,9 p. proc. do 3,5%). Zmniejszył się natomiast udział osób dotychczas niepracujących (o 1,9 p. proc. do 17,1%).

Stopa napływu bezrobotnych do urzędów pracy (stosunek nowo zarejestrowanych do liczby aktywnych zawodowo) wyniosła 0,8% (przed miesiącem – 0,7%, a przed rokiem – 0,8%).

W czerwcu br. z ewidencji bezrobotnych **wyrejestrowano** 7,5 tys. osób, tj. mniej o 0,9% niż w maju br. i o 8,7% niż w czerwcu ub. roku. Z tytułu podjęcia pracy (głównej przyczyny wyrejestrowania) z rejestru bezrobotnych wyłączono 3,7 tys. osób (przed rokiem – 3,9 tys. osób). Udział tej kategorii osób w ogólnej liczbie wyrejestrowanych zwiększył się w ujęciu rocznym o 1,8 p. proc. i osiągnął wartość 49,7%. Zwiększył się również udział osób, które nie potwierdziły gotowości do podjęcia pracy (o 3,8 p. proc. do 19,6%), udział osób, które dobrowolnie zrezygnowały ze statusu bezrobotnego (o 0,2 p. proc. do 8,5%) oraz udział osób, które nabyły prawa emerytalne lub rentowe (o 0,1 p. proc. do 0,4%). Zmniejszył się natomiast udział osób, które wyrejestrowały się w związku z rozpoczęciem szkolenia lub stażu (o 7,2 p. proc. do 10,7%).

Stopa odpływu bezrobotnych z urzędów pracy (stosunek liczby bezrobotnych wyrejestrowanych w danym miesiącu do liczby bezrobotnych na koniec ub. miesiąca) wyniosła 12,9% (przed miesiącem – 12,6%, przed rokiem – 13,0%).

W końcu czerwca br. **bez prawa do zasiłku** pozostawało 50,5 tys. bezrobotnych, a ich udział w liczbie bezrobotnych ogółem zmniejszył się w porównaniu z analogicznym okresem 2022 r. o 1,1 p. proc. (do 89,3%).

Osoby będące **w szczególnej sytuacji na rynku pracy** w końcu czerwca br. stanowiły 85,1% ogółu bezrobotnych (przed rokiem 86,2%). Wśród nich najliczniejszą grupę stanowiły osoby długotrwale bezrobotne<sup>1</sup>. Ich udział w liczbie bezrobotnych ogółem spadł w skali roku o 4,1 p. proc. Zmniejszył się również udział osób bezrobotnych posiadających co najmniej 1 dziecko do 6 roku życia (o 1,1 p. proc.). Zwiększył się natomiast udział osób bezrobotnych do 25 roku życia (o 1,2 p. proc.), udział osób bezrobotnych do 30 roku życia (o 1,0 p. proc.), udział osób niepełnosprawnych (o 0,4 p. proc.) oraz udział osób bezrobotnych powyżej 50 roku życia (o 0,2 p. proc.).

**Tablica 3. Wybrane kategorie bezrobotnych będących w szczególnej sytuacji na rynku pracy**  
Stan w końcu miesiąca

WYSZCZEGÓLNIENIE	06 2022	2023	
		05	06
	w % ogółem		
Do 30 roku życia	26,0	27,2	27,0
w tym do 25 roku życia	12,5	13,9	13,7
Długotrwale <sup>1</sup>	61,4	57,1	57,3
Powyżej 50 roku życia	23,8	23,9	24,0
Posiadający co najmniej 1 dziecko do 6 roku życia	18,0	16,7	16,9
Niepełnosprawni	5,6	6,0	6,0

Osoby pozostające bez pracy<sup>2</sup> do 1 miesiąca stanowiły w końcu czerwca 2023 r. 9,0% zarejestrowanych bezrobotnych, natomiast od 1 do 3 miesięcy – 12,4%, a od 3 do 6 miesięcy – 15,4%, zaś od 6 do 12 miesięcy – 18,3%. Osoby pozostające bez pracy ponad 12 miesięcy stanowiły 45,0% ogółu bezrobotnych.

Największą grupę wśród bezrobotnych stanowiły osoby w wieku od 25 do 34 lat. Ich odsetek w ogólnej liczbie bezrobotnych w końcu czerwca 2023 r. wyniósł 26,8%. Z kolei osoby w wieku do 24 lat stanowiły 13,7% bezrobotnych, od 35 do 44 lat – 25,2%, od 45 do 54 lat – 19,1%, a powyżej 55 lat – 15,2%.

<sup>1</sup> Do długotrwale bezrobotnych zalicza się osoby pozostające w rejestrze powiatowego urzędu pracy łącznie przez okres ponad 12 miesięcy w okresie ostatnich 2 lat, z wyłączeniem okresów odbywania stażu i przygotowania zawodowego w miejscu pracy.

<sup>2</sup> Od momentu rejestracji w urzędzie pracy.

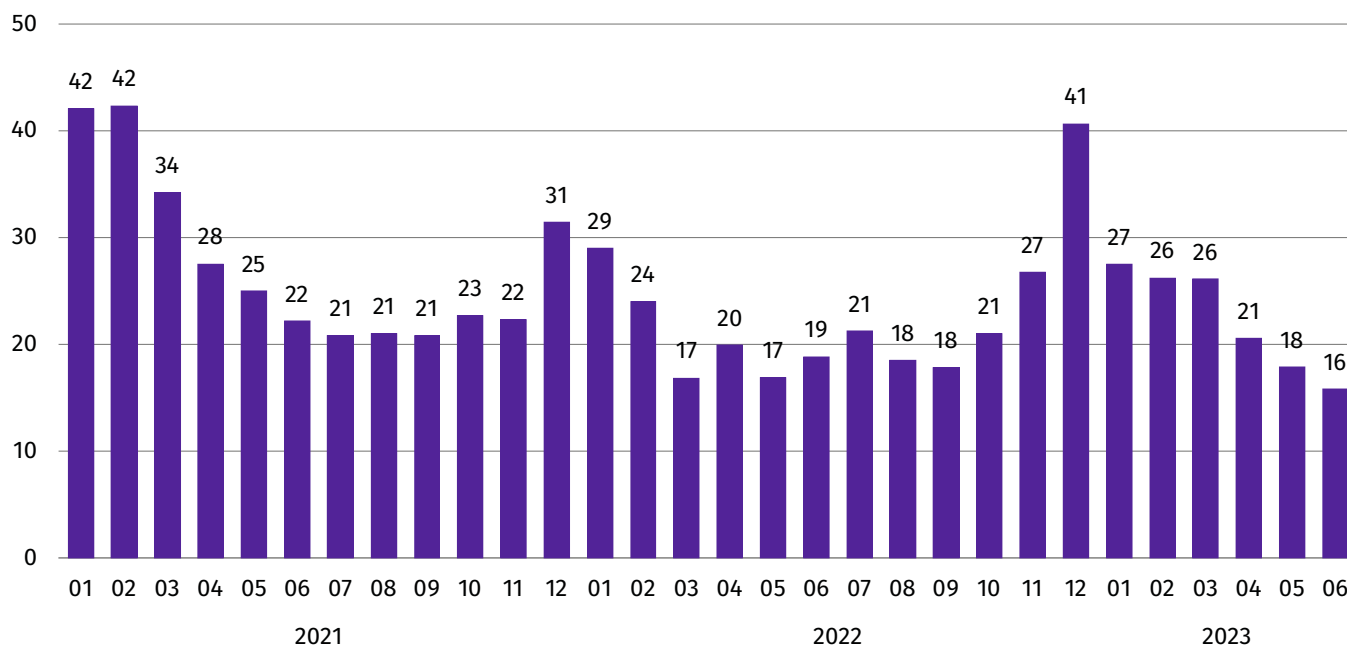
Wśród ogółu bezrobotnych zarejestrowanych w powiatowych urzędach pracy, osoby z wykształceniem wyższym stanowiły 15,1%, policealnym i średnim zawodowym – 25,1%, średnim ogólnokształcącym – 13,8%, zasadniczym zawodowym – 22,1% oraz gimnazjalnym i niższym – 23,9%.

Według stażu pracy, do najliczniejszych grup bezrobotnych należały osoby do 1 roku pracy (15,5 tys. osób) oraz bezrobotni ze stażem od 1 do 5 lat pracy (13,7 tys. osób); stanowiły one odpowiednio: 27,4% oraz 24,2% ogółu bezrobotnych. Najmniejszą grupą bezrobotnych (1,0 tys. osób) były osoby legitymujące się stażem pracy 30 lat i dłuższym – 1,7% ogółu.

W czerwcu br. do urzędów pracy zgłoszono 4,2 tys. **ofert zatrudnienia**. Było ich więcej o 0,3 tys. niż w maju br. W końcu miesiąca na 1 ofertę pracy przypadało 16 bezrobotnych (przed miesiącem – 18, przed rokiem – 19).

### Wykres 3. Liczba osób bezrobotnych na 1 ofertę pracy

Stan w końcu miesiąca



W okresie styczeń-czerwiec br. wydatki z Funduszu Pracy wyniosły 160,2 mln zł (mniej o 4,3% niż rok wcześniej), z tego 33,4% stanowiły zasiłki dla bezrobotnych. Na programy przeciwdziałania bezrobociu z Funduszu Pracy przeznaczono 93,5 mln zł (w analogicznym okresie 2022 r. – 102,5 mln zł), w tym 28,5% środków wydatkowano na stypendia wypłacane w okresie przygotowania zawodowego i stażu. Pozostałe środki zostały wydane m.in. na podjęcie działalności gospodarczej – 26,5 mln zł (28,3% wydatków na programy przeciwdziałania bezrobociu), na refundację kosztów wyposażenia i doposażenia stanowiska pracy – 12,1 mln zł (12,9%), następnie na prace interwencyjne – 6,3 mln zł (6,8%) oraz koszty szkoleń – 2,8 mln zł (3,0%).

Z danych urzędów pracy wynika, że według stanu w końcu czerwca br. 4 zakłady pracy zapowiedziały zwolnienie w najbliższym czasie 130 pracowników (przed rokiem 4 zakłady deklarowały zwolnienie 217 pracowników).

## Wynagrodzenia

W czerwcu br. **przeciętne miesięczne wynagrodzenie brutto w sektorze przedsiębiorstw** wyniosło 6026,21 zł i było wyższe o 11,4% niż w analogicznym okresie ub. roku i o 0,5% w stosunku do maja br. Przeciętne miesięczne wynagrodzenie w tym sektorze w kraju wyniosło 7335,20 zł i było wyższe o 11,9% w odniesieniu do czerwca 2022 r.

W porównaniu z czerwcem ub. roku wzrost przeciętnych wynagrodzeń odnotowano w większości sekcji. W największym stopniu wynagrodzenia wzrosły w sekcjach: administrowanie i działalność wspierająca (o 22,9%), działalność profesjonalna, naukowa i techniczna (o 20,8%), handel; naprawa pojazdów samochodowych (o 14,1%) oraz informacja i komunikacja (o 10,5%). Spadek odnotowano jedynie w sekcji transport i gospodarka magazynowa (o 0,2%).

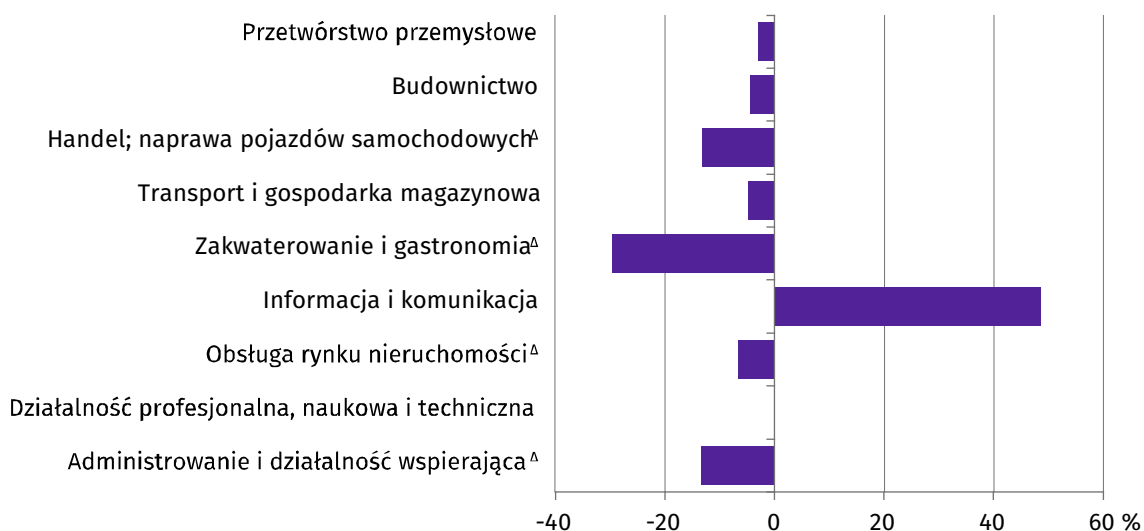


**Tablica 4. Przeciętne miesięczne wynagrodzenia brutto w sektorze przedsiębiorstw**

WYSZCZEGÓLNIENIE	06 2023		01-06 2023	
	w zł	06 2022 = 100	w zł	01-06 2022 = 100
<b>OGÓŁEM</b>	<b>6026,21</b>	<b>111,4</b>	<b>6097,19</b>	<b>114,7</b>
w tym:				
Przemysł	6495,62	112,9	6700,08	116,0
w tym przetwórstwo przemysłowe	5848,64	109,7	5884,64	111,4
Budownictwo	5756,12	108,9	5547,05	112,8
Handel; naprawa pojazdów samochodowych <sup>A</sup>	5235,86	114,1	5208,83	113,9
Transport i gospodarka magazynowa	5738,88	99,8	5756,63	113,5
Zakwaterowanie i gastronomia <sup>A</sup>	4241,13	105,9	4130,89	107,4
Informacja i komunikacja	8965,06	110,5	9500,78	115,5
Obsługa rynku nieruchomości <sup>A</sup>	5625,62	108,0	5455,67	109,5
Działalność profesjonalna, naukowa i techniczna <sup>a</sup>	6017,34	120,8	5524,12	111,8
Administrowanie i działalność wspierająca <sup>A</sup>	5219,70	122,9	5233,28	121,4

a Nie obejmuje działów: badania naukowe i prace rozwojowe, działalność weterynaryjna.

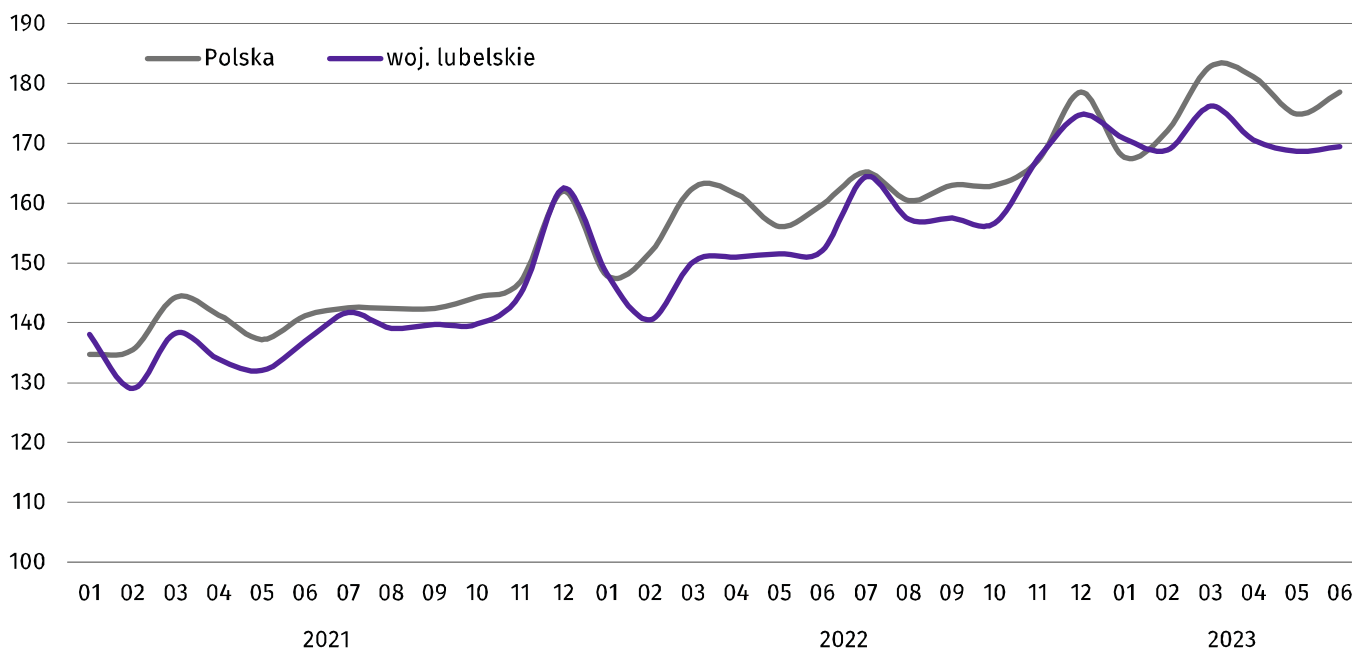
**Wykres 4. Odchylenia względne przeciętnych miesięcznych wynagrodzeń brutto od średniego wynagrodzenia w sektorze przedsiębiorstw według wybranych sekcji PKD w województwie w czerwcu 2023 r.**



W porównaniu z przeciętnym wynagrodzeniem w sektorze przedsiębiorstw w czerwcu br. wyższe wynagrodzenie otrzymywali zatrudnieni w sekcji informacja i komunikacja (o 48,8%), natomiast niższe wynagrodzenia w tym sektorze otrzymywali zatrudnieni m.in. w sekcjach: zakwaterowanie i gastronomia (o 29,6%) oraz administrowanie i działalność wspierająca (o 13,4%).

W okresie sześciu miesięcy 2023 r. przeciętne miesięczne wynagrodzenie brutto w sektorze przedsiębiorstw ukształtowało się na poziomie 6097,19 zł i było wyższe o 14,7% niż w analogicznym okresie ub. roku.

**Wykres 5. Przeciętne miesięczne wynagrodzenie brutto w sektorze przedsiębiorstw**  
(przeciętna miesięczna 2015=100)



## Rolnictwo

W czerwcu 2023 r. średnia temperatura powietrza na obszarze województwa lubelskiego wyniosła 17,2°C i tym samym była taka sama jak średnia z lat 1991-2020, przy czym maksymalna temperatura wyniosła 29,0°C, a minimalna 3,2°C. Średnia suma opadów atmosferycznych stanowiła 94,9% normy z wielolecia<sup>3</sup>.

**Tablica 5. Skup zbóż<sup>a</sup>**

WYSZCZEGÓLNIENIE	06 2023			07 2022–06 2023	
	w tys. t	06 2022=100	05 2023=100	w tys. t	07 2021–06 2022=100
<b>Ziarno zbóż podstawowych<sup>b</sup></b>	<b>52,7</b>	<b>132,5</b>	<b>63,0</b>	<b>624,2</b>	<b>115,6</b>
w tym:					
pszenica	47,0	137,7	63,4	524,4	124,0
żyto	1,4	330,5	109,1	12,2	57,1

a Bez skupu realizowanego przez osoby fizyczne. b Obejmuje pszenicę, żyto, jęczmień, owies i pszenżyto, łącznie z mieszankami zbożowymi; bez ziarna siewnego.

W okresie od lipca 2022 do czerwca 2023 r. skup zbóż podstawowych (z mieszankami zbożowymi bez ziarna siewnego) wyniósł 624,2 tys. t. i był o 15,6% wyższy niż w okresie od lipca 2021 do czerwca 2022 r., przy czym skup pszenicy był o 24,0% wyższy, zaś żyta o 42,9% niższy.

W czerwcu 2023 r. łącznie skupiono 52,7 tys. t zbóż, czyli o 37,0% mniej niż przed miesiącem, przy czym pszenicy o 36,6% mniej, a żyta o 9,1% więcej. W porównaniu z czerwcem ub. r. skup pszenicy był o 37,7% wyższy, zaś żyta ponad 3-krotnie wyższy.

<sup>3</sup> Przeciętne wartości temperatur i opadów obliczono jako średnie arytmetyczne przeciętnych miesięcznych wartości z trzech stacji hydrologiczno-meteorologicznych Instytutu Meteorologii i Gospodarki Wodnej, zlokalizowanych w Lublinie, Terespolu i Włodawie.

**Tablica 6. Skup podstawowych produktów zwierzęcych<sup>a</sup>**

WYSZCZEGÓLNIENIE	06 2023		
	w tys. t	06 2022=100	05 2023=100
<b>Żywiec rzeźny<sup>b</sup></b>	<b>13,1</b>	<b>88,1</b>	<b>97,1</b>
w tym:			
trzoda chlewna	4,6	96,2	95,1
bydło	0,6	19,7	71,4
drób	7,8	115,0	101,6
<b>Mleko<sup>c</sup></b>	<b>48,1</b>	<b>100,9</b>	<b>95,3</b>

a Bez skupu realizowanego przez osoby fizyczne. b Obejmuje bydło, cielęta, trzodę chlewną, owce, konie i drób; w wadze żywej. c W milionach litrów.

W czerwcu 2023 r. dostarczono do skupu 13,1 tys. t żywca rzeźnego, czyli o 11,9% mniej niż przed rokiem. Skup żywca wieprzowego i wołowego był niższy zarówno w skali roku, jak i w skali miesiąca. Natomiast skup żywca drobiowego był wyższy zarówno w skali roku, jak i w skali miesiąca.

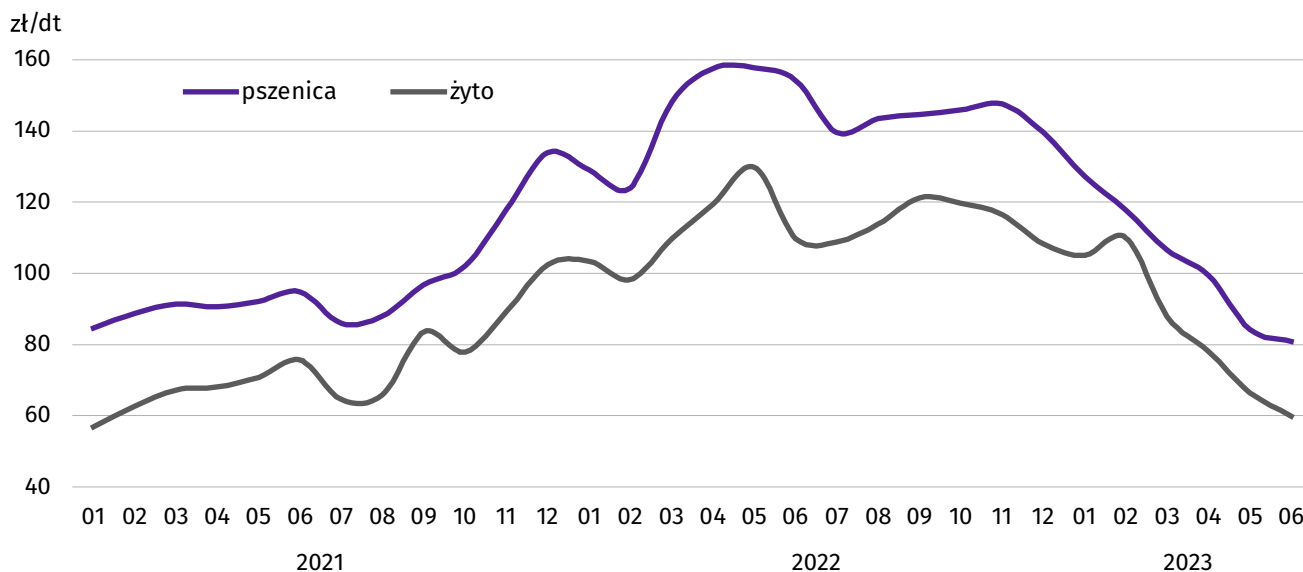
**Tablica 7. Przeciętne ceny podstawowych produktów rolnych**

WYSZCZEGÓLNIENIE	Ceny w skupie			Ceny na targowiskach		
	06 2023					
	w zł	06 2022=100	05 2023=100	w zł	06 2022=100	05 2023=100
<b>Ziarno zbóż<sup>a</sup> – za 1 dt:</b>						
pszenica	80,84	52,4	96,0	128,72	73,9	96,5
żyto	60,00	54,6	90,1	92,00	73,6	86,2
<b>Żywiec rzeźny – za 1 kg wagi żywej:</b>						
trzoda chlewna	9,06	135,8	103,0	.	.	.
bydło	10,27	92,0	95,7	.	.	.
drób	6,30	90,1	94,7	.	.	.
<b>Mleko – za 1 hl</b>	<b>188,02</b>	<b>81,5</b>	<b>95,4</b>	.	.	.

a W skupie bez ziarna siewnego.

W badanym miesiącu producenci z województwa lubelskiego uzyskiwali niższą niż przed miesiącem cenę za dostarczoną do skupu pszenicę (o 4,0%) i żyto (o 9,9%). Podobnie w obrocie targowiskowym w omawianym okresie zarówno cena pszenicy, jak i żyta była niższa, odpowiednio o 3,5% i o 13,8%. W skali roku cena pszenicy w skupie zmniejszyła się o 47,6%, a żyta o 45,4%. Również w obrocie targowiskowym cena pszenicy i żyta w skali roku zmniejszyła się, odpowiednio o 26,1% i o 26,4%.

**Wykres 6. Przeciętne ceny skupu zbóż**

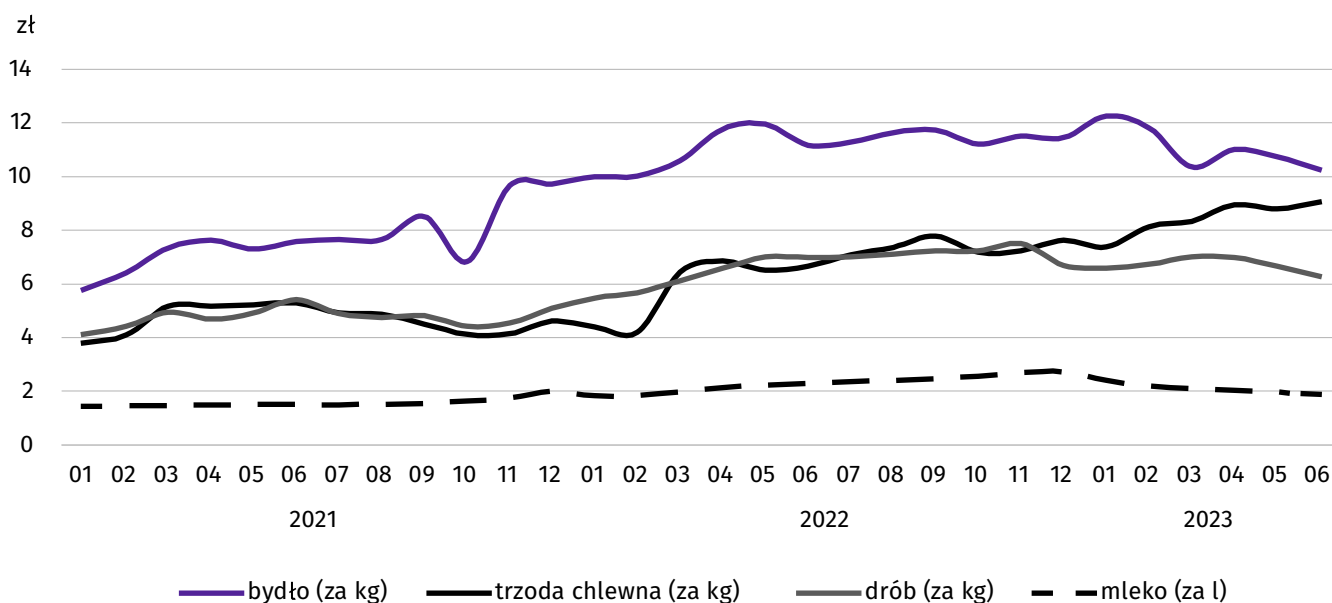


W czerwcu 2023 r. na targowiskach przeciętna cena ziemniaków jadalnych późnych wyniosła 146,11 zł/dt. Była ona o 6,1% niższa w stosunku do maja 2023 r. i o 21,0% wyższa w porównaniu z czerwcem 2022 r.

W omawianym miesiącu cena **żywca wieprzowego** w skupie wzrosła w skali roku o 35,8%, a w skali miesiąca o 3,0%. Natomiast cena **żywca wołowego** w skupie zmniejszyła się zarówno w skali roku, jak i w skali miesiąca odpowiednio o 8,0% i o 4,3%. Podobna sytuacja miała miejsce w przypadku cen skupu **żywca drobiowego**, która również była niższa zarówno w skali roku, jak i miesiąca, odpowiednio o 9,9% i o 5,3%.

W czerwcu 2023 r. **skup mleka** wyniósł 48,1 mln l i w porównaniu z analogicznym miesiącem 2022 r. był wyższy o 0,9%, a w stosunku do maja 2023 r. niższy o 4,7%. Cena skupu mleka ukształtowała się na poziomie 188,02 zł za 1 hl i była niższa zarówno w ujęciu rocznym, jak i miesięcznym, odpowiednio o 18,5% i o 4,6%.

**Wykres 7. Przeciętne ceny skupu żywca i mleka**

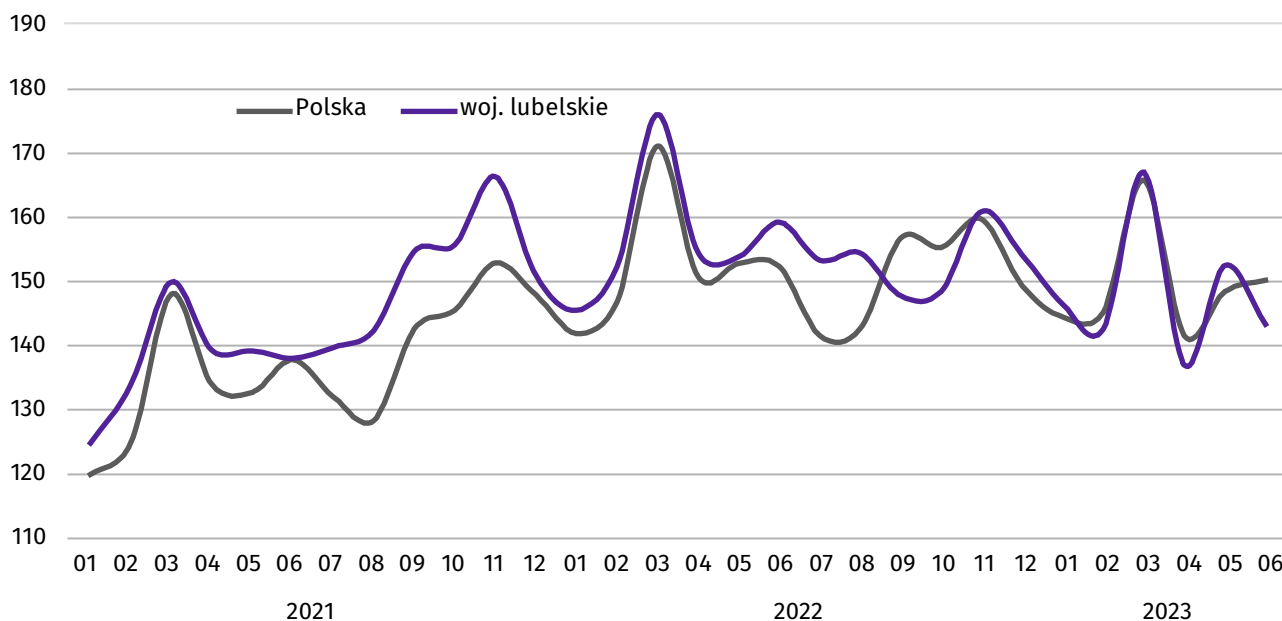


## Przemysł i budownictwo

**Produkcja sprzedana przemysłu** w czerwcu 2023 r. osiągnęła wartość (w cenach bieżących) 4831,6 mln zł i była (w cenach stałych) niższa o 9,9% niż przed rokiem i o 5,9% niż przed miesiącem. W kraju produkcja sprzedana przemysłu była niższa o 1,4% w porównaniu z czerwcem 2022 r., a wyższa o 1,2% w stosunku do miesiąca poprzedniego.

Produkcja sprzedana w przetwórstwie przemysłowym, stanowiąca 75,6% produkcji przemysłowej, zmalała o 10,7% w porównaniu z czerwcem 2022 r. i o 5,2% w stosunku do maja 2023 r.

**Wykres 8. Produkcja sprzedana przemysłu**  
(ceny stałe; przeciętna miesięczna 2015=100)



Wyższy niż w czerwcu 2022 r. poziom produkcji sprzedanej wystąpił w 14 (spośród 30) działach przemysłu. Uwzględniając działy o znaczącym udziale w produkcji sprzedanej przemysłu, wzrost w odniesieniu do czerwca 2022 r. odnotowano w produkcji wyrobów z metali (o 5,0%), papieru i wyrobów z papieru (o 4,0%) oraz artykułów spożywczych (o 0,8%). Największy spadek produkcji sprzedanej przemysłu nastąpił natomiast w produkcji wyrobów z pozostałych mineralnych surowców niemetalicznych (o 22,0%), mebli (o 16,4%) oraz napojów (o 9,9%).

W okresie od stycznia do czerwca 2023 r. produkcja sprzedana przemysłu wyniosła (w cenach bieżących) 31813,8 mln zł i była (w cenach stałych) niższa o 2,6% niż w 2022 r. W kraju odnotowano jej spadek o 1,7%. Wyższy niż w 2022 r. poziom produkcji sprzedanej odnotowano w 16 spośród 30 obserwowanych w województwie działach przemysłu.

Wydajność pracy w przemyśle, mierzona produkcją sprzedaną na 1 zatrudnionego, w czerwcu 2023 r. wyniosła (w cenach bieżących) 49,0 tys. zł i była (w cenach stałych) o 8,8% niższa niż w analogicznym miesiącu roku poprzedniego, przy spadku poziomu przeciętnego zatrudnienia (o 1,2%) i wzroście przeciętnego miesięcznego wynagrodzenia brutto (o 12,9%).

**Tablica 8. Dynamika (w cenach stałych) i struktura (w cenach bieżących) produkcji sprzedanej przemysłu**

WYSZCZEGÓLNIENIE	06 2023	01-06 2023	
		analogiczny okres roku poprzedniego = 100	w odsetkach
<b>OGÓŁEM</b>	<b>90,1</b>	<b>97,4</b>	<b>100,0</b>
w tym:			
Przetwórstwo przemysłowe	89,3	91,7	71,4
w tym produkcja:			
artykułów spożywczych	100,8	100,8	22,0
napojów	90,1	102,7	4,6
odzieży	80,0	85,3	0,6
wyrobów z drewna, korka, słomy i wikliny <sup>A</sup>	91,8	89,8	2,8
papieru i wyrobów z papieru	104,0	95,8	2,4
poligrafia i reprodukcja zapisanych nośników informacji	99,7	100,3	1,3
wyrobów z gumy i tworzyw sztucznych	99,7	103,8	1,8
wyrobów z pozostałych mineralnych surowców niemetalicznych	78,0	78,4	1,0
metali	92,5	86,3	3,1
wyrobów z metali <sup>A</sup>	105,0	99,3	7,2
maszyn i urządzeń <sup>A</sup>	98,9	96,7	3,7
pojazdów samochodowych, przyczep i naczep <sup>A</sup>	100,7	109,9	4,0
mebli	83,6	87,8	3,0

**Produkcja sprzedana budownictwa** (w cenach bieżących) w czerwcu 2023 r. wyniosła 686,4 mln zł i była niższa o 3,8% niż w analogicznym miesiącu 2022 r. W czerwcu przeciętne zatrudnienie w budownictwie było niższe o 0,2% niż rok wcześniej, a przeciętne miesięczne wynagrodzenie brutto wyższe o 8,9%.

**Produkcja budowlano-montażowa** (w cenach bieżących) w czerwcu 2023 r. ukształtowała się na poziomie 446,4 mln zł i stanowiła 65,0% ogółu produkcji sprzedanej budownictwa. Produkcja budowlano-montażowa zmniejszyła się o 11,2% w stosunku do czerwca 2022 r. i o 15,1% w porównaniu z poprzednim miesiącem.

Zarówno w skali roku, jak i w porównaniu z majem wzrost produkcji budowlano-montażowej odnotowano tylko w jednostkach prowadzących roboty związane z budową obiektów inżynierii lądowej i wodnej.

**Tablica 9. Dynamika i struktura (w cenach bieżących) produkcji budowlano-montażowej**

WYSZCZEGÓLNIENIE	06 2023	01-06 2023	
		analogiczny okres roku poprzedniego = 100	w odsetkach
<b>OGÓŁEM</b>	<b>88,8</b>	<b>126,0</b>	<b>100,0</b>
Budowa budynków <sup>Δ</sup>	69,5	87,7	29,7
Budowa obiektów inżynierii lądowej i wodnej <sup>Δ</sup>	115,8	139,6	34,0
Roboty budowlane specjalistyczne	68,9	171,1	36,3

W okresie od stycznia do czerwca 2023 r. produkcja budowlano-montażowa wyniosła 2538,9 mln zł i zwiększyła się o 26,0% w porównaniu z 2022 r. Wzrost produkcji odnotowano w jednostkach zajmujących się robotami związanymi z budową obiektów inżynierii lądowej i wodnej oraz w podmiotach wykonujących specjalistyczne roboty budowlane.

## Budownictwo mieszkaniowe

W czerwcu 2023 r. w porównaniu z analogicznym miesiącem 2022 r. zwiększyła się liczba mieszkań oddanych do użytkowania (o 2,7%), a zmniejszyła się liczba mieszkań, na budowę których wydano pozwolenia lub dokonano zgłoszenia z projektem budowlanym (o 57,2%) oraz mieszkań, których budowę rozpoczęto (o 4,4%).

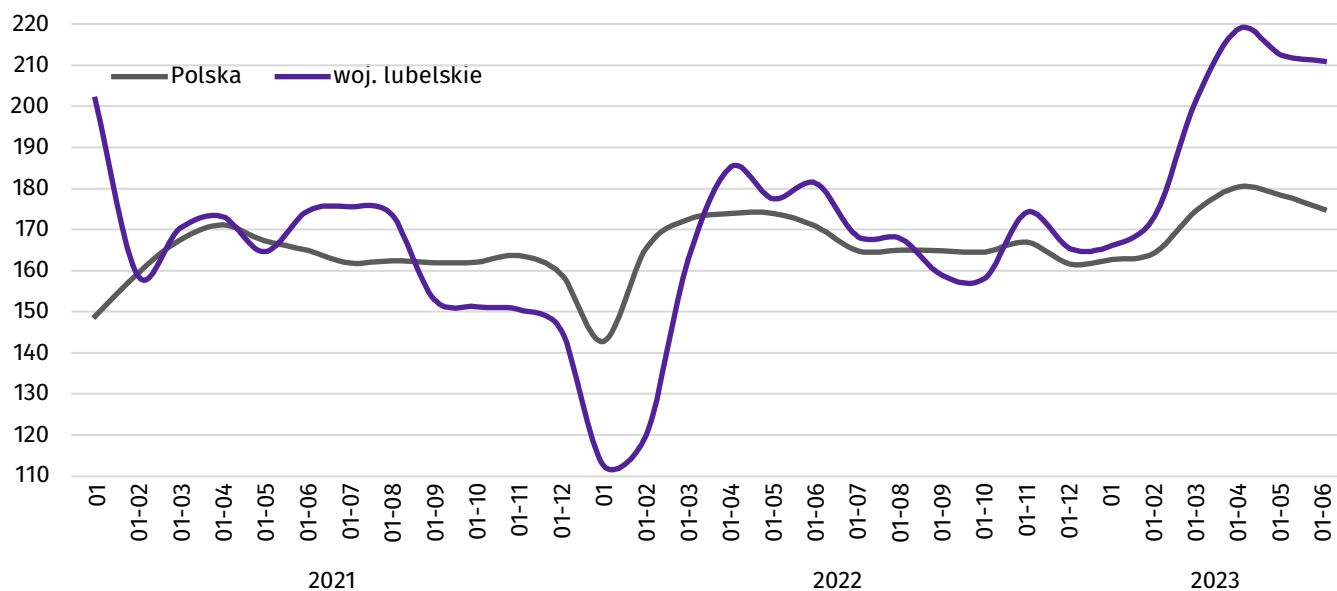
Według wstępnych danych<sup>4</sup>, w czerwcu 2023 r. **przekazano do użytkowania** 912 mieszkań, tj. o 24 więcej niż w ubiegłym roku. Najwięcej mieszkań w badanym miesiącu przekazano na sprzedaż lub wynajem – 677 (74,2% ogólnej liczby oddanych mieszkań, wobec 60,4% rok wcześniej).

**Tablica 10. Mieszkania oddane do użytkowania w okresie styczeń – czerwiec 2023 r.**

FORMY BUDOWNICTWA	Mieszkania oddane do użytkowania			Przeciętna powierzchnia użytkowa 1 mieszkania w m <sup>2</sup>
	w liczbach bezwzględnych	w odsetkach	01-065 2022=100	
<b>OGÓŁEM</b>	<b>5236</b>	<b>100,0</b>	<b>116,5</b>	<b>93,3</b>
Przeznaczone na sprzedaż lub wynajem	2819	53,7	138,3	55,6
Indywidualne	2369	45,2	97,7	139,2
Komunalne	48	0,9	.	42,4

W okresie od stycznia do czerwca 2023 r. oddano do użytkowania 5236 mieszkań, tj. więcej o 16,5% niż w analogicznym okresie 2022 r. Najwięcej mieszkań wybudowano na sprzedaż lub wynajem (53,7%).

**Wykres 9. Mieszkania oddane do użytkowania**  
(analogiczny okres 2015=100)

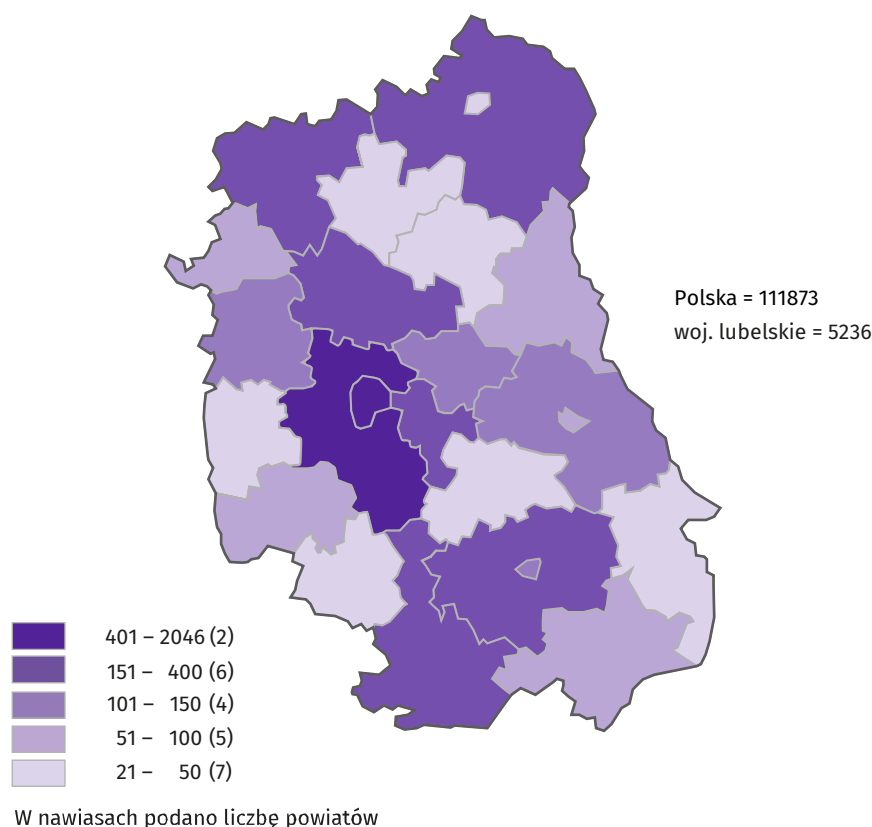


**Przeciętna powierzchnia użytkowa mieszkania** oddanego do użytkowania w okresie styczeń – czerwiec 2023 r. wyniosła 93,3 m<sup>2</sup> i była o 8,5 m<sup>2</sup> mniejsza niż w 2022 r. Największe mieszkania wybudowali inwestorzy indywidualni (139,2 m<sup>2</sup>), a ich powierzchnia użytkowa była mniejsza niż przed rokiem o 0,4 m<sup>2</sup>.

Najwięcej mieszkań przekazano do użytkowania w Lublinie (2046), powiecie lubelskim (656) i łukowskim (353). Najmniej wybudowano ich w powiecie hrubieszowskim (21), janowskim (23) oraz krasnostawskim (43).

<sup>4</sup> Dane meldunkowe – mogą ulec zmianie po opracowaniu sprawozdań kwartalnych.

## Mapa 2. Mieszkania oddane do użytkowania według powiatów w okresie styczeń – czerwiec 2023 r.



Mieszkania o największej przeciętnej powierzchni użytkowej wybudowano w powiatach: ryckim (152,9 m<sup>2</sup>), janowskim (148,5 m<sup>2</sup>) i opolskim (146,7 m<sup>2</sup>), z kolei najmniejsze wybudowano w Lublinie (56,6 m<sup>2</sup>), Zamościu (79,5 m<sup>2</sup>) i powiecie świdnickim (88,9 m<sup>2</sup>).

W czerwcu 2023 r. liczba mieszkań, na których budowę wydano **pozwolenia lub dokonano zgłoszenia z projektem budowlanym** wyniosła 752, tj. o 57,2% mniej niż w analogicznym miesiącu 2022 r. Najwięcej mieszkań (43,8%) zostało wybudowanych przez inwestorów indywidualnych.

Liczba **mieszkań, których budowę rozpoczęto** w skali roku zmniejszyła się o 4,4% (z 1046 do 1000). W czerwcu najwięcej mieszkań zaczęto budować na sprzedaż lub wynajem (67,7%).

**Tablica 11. Liczba mieszkań, na których budowę wydano pozwolenia lub dokonano zgłoszenia z projektem budowlanym i mieszkań, których budowę rozpoczęto w okresie styczeń – czerwiec 2023 r.**

FORMY BUDOWNICTWA	Mieszkania, na których budowę wydano pozwolenia lub dokonano zgłoszenia z projektem budowlanym			Mieszkania, których budowę rozpoczęto		
	w liczbach bezwzględnych	w odsetkach	01-06 2022=100	w liczbach bezwzględnych	w odsetkach	01-06 2022=100
<b>OGÓŁEM</b>	<b>4174</b>	<b>100,0</b>	<b>49,7</b>	<b>4075</b>	<b>100,0</b>	<b>76,6</b>
Przeznaczone na sprzedaż lub wynajem	2175	52,1	37,9	2369	58,1	86,5
Indywidualne	1709	40,9	69,0	1706	41,9	71,9
Komunalne	162	1,8	ponad 9-krotnie więcej	-	-	.
Spółdzielcze	128	3,1	74,9	-	-	.



W okresie od stycznia do czerwca 2023 r. zarówno wśród mieszkań, na których budowę wydano pozwolenia lub dokonano zgłoszenia z projektem budowlanym, jak i mieszkań, których budowę rozpoczęto, większość stanowiły mieszkania przeznaczone na sprzedaż lub wynajem (odpowiednio 52,1% i 58,1%).

## Rynek wewnętrzny

**Sprzedaż detaliczna** (w cenach bieżących) zrealizowana przez przedsiębiorstwa handlowe i niehandlowe w czerwcu 2023 r. była niższa w stosunku do czerwca 2022 r. o 3,3% i wyższa o 2,1% w stosunku do maja br.

W porównaniu z czerwcem 2022 r. najwyższą dynamikę spadku sprzedaży detalicznej odnotowano w grupie „pozostałe” (o 23,0%), natomiast wzrost sprzedaży detalicznej wystąpił w grupie „żywność, napoje i wyroby tytoniowe” (o 10,0%) i w grupie „pojazdy samochodowe, motocykle, części” (o 0,6%). W stosunku do maja br. najwyższą dynamikę spadku sprzedaży detalicznej odnotowano w grupie „pozostałe” (o 5,1%), natomiast najwyższa dynamika wzrostu sprzedaży detalicznej, spośród grup o znaczącym udziale w sprzedaży detalicznej, wystąpiła w grupie „paliwa stałe, ciekłe i gazowe” (o 8,0%).

W okresie styczeń-czerwiec 2023 r. sprzedaż detaliczna była wyższa o 1,1% niż w analogicznym okresie 2022 r., a najwyższą dynamikę wzrostu sprzedaży detalicznej odnotowano w grupie „żywność, napoje i wyroby tytoniowe” (o 10,5%), natomiast najwyższa dynamika spadku sprzedaży detalicznej wystąpiła w grupie „prasa, książki, pozostała sprzedaż w wyspecjalizowanych sklepach” (o 25,2%).

**Tablica 12. Dynamika i struktura (w cenach bieżących) sprzedaży detalicznej**

WYSZCZEGÓLNIENIE	06 2023	01-06 2023	
		analogiczny okres roku poprzedniego = 100	w odsetkach
<b>OGÓŁEM<sup>a</sup></b>	<b>96,7</b>	<b>101,1</b>	<b>100,0</b>
w tym:			
pojazdy samochodowe, motocykle, części	100,6	108,4	6,5
paliwa stałe, ciekłe i gazowe	92,1	105,4	14,0
żywność, napoje i wyroby tytoniowe	110,0	110,5	52,2
farmaceutyki, kosmetyki, sprzęt ortopedyczny	77,1	86,4	7,7
meble, RTV, AGD	80,5	86,4	4,4
prasa, książki, pozostała sprzedaż w wyspecjalizowanych sklepach	79,6	74,8	1,5
pozostałe	77,0	75,1	8,3

a Grupowania przedsiębiorstw dokonano na podstawie Polskiej Klasyfikacji Działalności – PKD 2007, zaliczając przedsiębiorstwo do określonej kategorii według przeważającego rodzaju działalności, zgodnie z aktualnym w omawianym okresie stanem organizacyjnym. Odnotowane zmiany (wzrost/spadek) sprzedaży detalicznej w poszczególnych grupach rodzajów działalności przedsiębiorstw mogą zatem również wynikać ze zmiany przeważającego rodzaju działalności przedsiębiorstwa oraz zmian organizacyjnych. Nie ma to wpływu na dynamikę sprzedaży detalicznej ogółem.

**Sprzedaż hurtowa** (w cenach bieżących) w przedsiębiorstwach handlowych w czerwcu 2023 r. była wyższa o 6,3% niż przed rokiem, w tym w przedsiębiorstwach hurtowych – o 4,0%. W porównaniu z miesiącem poprzednim sprzedaż hurtowa w przedsiębiorstwach handlowych była niższa o 2,9%, w tym w przedsiębiorstwach hurtowych – o 3,0%. W okresie styczeń-czerwiec br., w porównaniu z analogicznym okresem ub. roku, sprzedaż hurtowa w przedsiębiorstwach handlowych była wyższa o 4,9%, w tym w przedsiębiorstwach hurtowych – o 2,6%.

## Podmioty gospodarki narodowej

Według stanu na koniec czerwca 2023 r. w rejestrze REGON wpisanych było 209,7 tys. **podmiotów gospodarki narodowej**<sup>5</sup>, tj. o 4,0% więcej niż przed rokiem i o 0,3% więcej niż w maju.

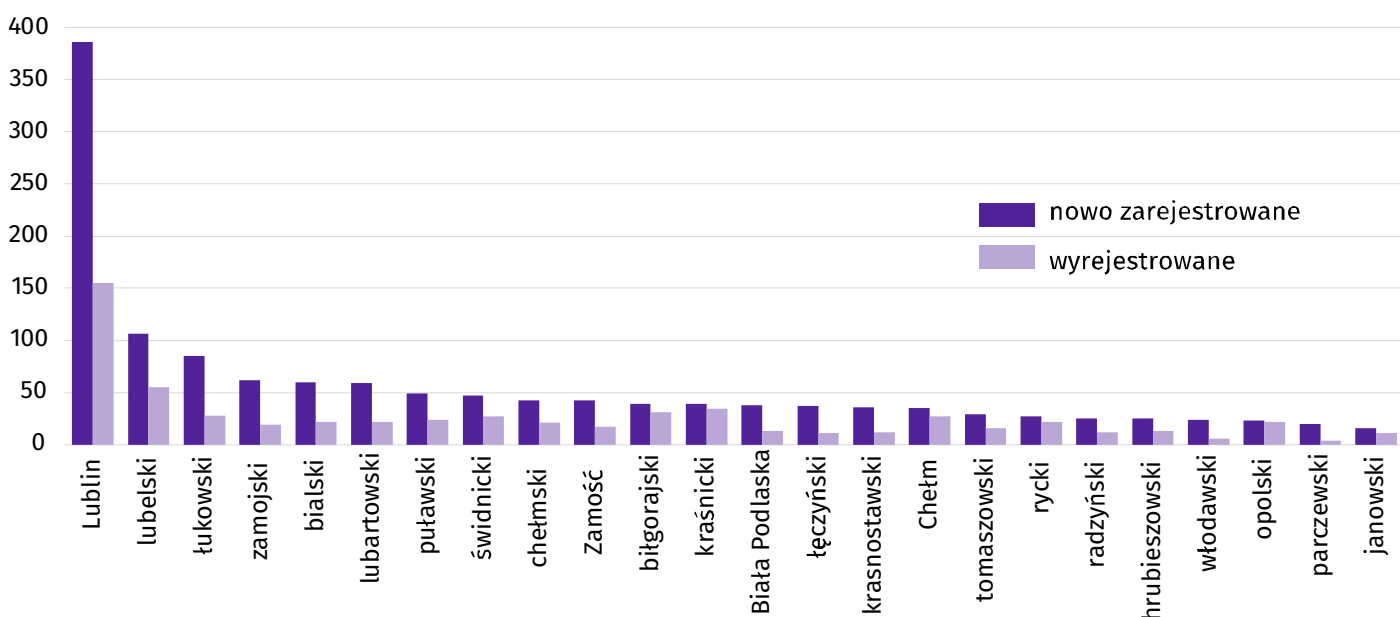
Liczba zarejestrowanych **osób fizycznych** prowadzących działalność gospodarczą wyniosła 157,7 tys. i w porównaniu z czerwcem 2022 r. wzrosła o 3,8%. Do rejestru REGON wpisanych było 28,3 tys. **spółek**, w tym 18,0 tys. spółek handlowych i 10,0 tys. spółek cywilnych. Liczba spółek, w tym spółek handlowych wzrosła w skali roku odpowiednio o 5,3%, i o 7,0%. W analizowanym okresie najwyższą dynamikę wzrostu liczby podmiotów, w stosunku do roku ubiegłego, odnotowano w sekcjach: „Informacja i komunikacja” (o 12,9%), „Administrowanie i działalność wspierająca” (o 12,7%), „Wytwarzanie i zaopatrywanie w energię elektryczną, gaz, parę wodną i gorącą wodę” (o 8,1%), „Działalność finansowa i ubezpieczeniowa” (o 6,6%) i „Budownictwo” (o 6,0%) .

**Według przewidywanej liczby pracujących**, przeważały podmioty o liczbie pracujących poniżej 10 osób (97,0% ogółu podmiotów). Udział podmiotów o przewidywanej liczbie pracujących 10-49 wyniósł 2,4%, a podmioty powyżej 49 pracujących stanowiły 0,6% wszystkich podmiotów wpisanych do rejestru REGON. W skali roku wzrost liczby podmiotów wystąpił w przedziale liczby pracujących 0-9, tj. o 4,2%.

W czerwcu 2023 r. do rejestru REGON wpisano 1351 **nowych podmiotów**, tj. o 3,1% więcej niż w maju br. Wśród nowo zarejestrowanych jednostek przeważały osoby fizyczne prowadzące działalność gospodarczą, których wpisano 1127 (o 9,7% więcej niż przed miesiącem). Liczba nowo zarejestrowanych spółek handlowych wzrosła o 8,3%, w tym spółek z ograniczoną odpowiedzialnością o 3,9%.

W czerwcu 2023 r. **wykreślono** z rejestru REGON 624 podmioty (o 5,6% mniej niż przed miesiącem), w tym 564 osoby fizyczne prowadzące działalność gospodarczą (o 6,3% mniej niż przed miesiącem).

**Wykres 10. Podmioty gospodarki narodowej nowo zarejestrowane i wyrejestrowane według powiatów w czerwcu 2023 r.**

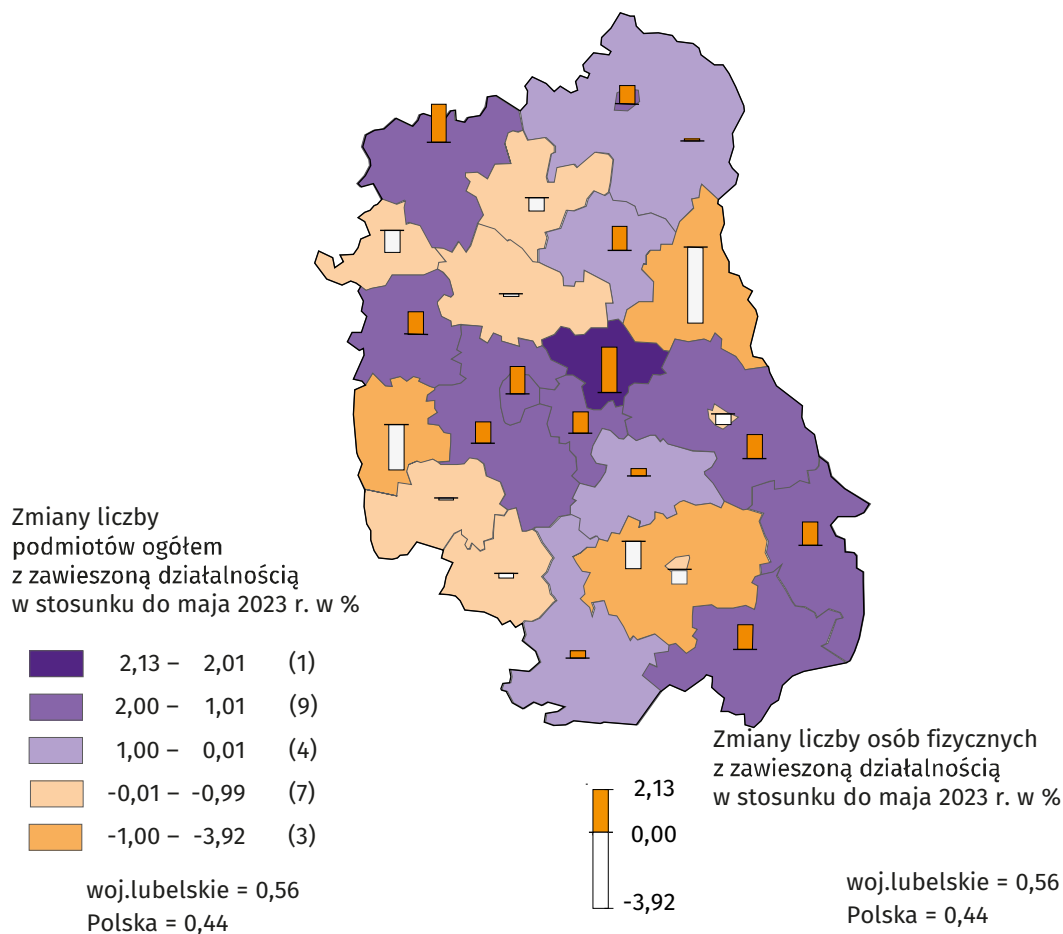


Według stanu na koniec czerwca 2023 r. w rejestrze REGON 29912 podmiotów miało **zawieszoną działalność** (o 0,6% więcej niż przed miesiącem). Zdecydowaną większość stanowiły osoby fizyczne prowadzące działalność gospodarczą (95,4%, podobnie przed miesiącem).

<sup>5</sup> Dotyczy osób prawnych, jednostek organizacyjnych niemających osobowości prawnej oraz osób fizycznych prowadzących działalność gospodarczą (bez osób fizycznych prowadzących gospodarstwa indywidualne w rolnictwie).

### Mapa 3. Podmioty gospodarki narodowej z zawieszoną działalnością według powiatów w 2023 r.

Stan w końcu czerwca

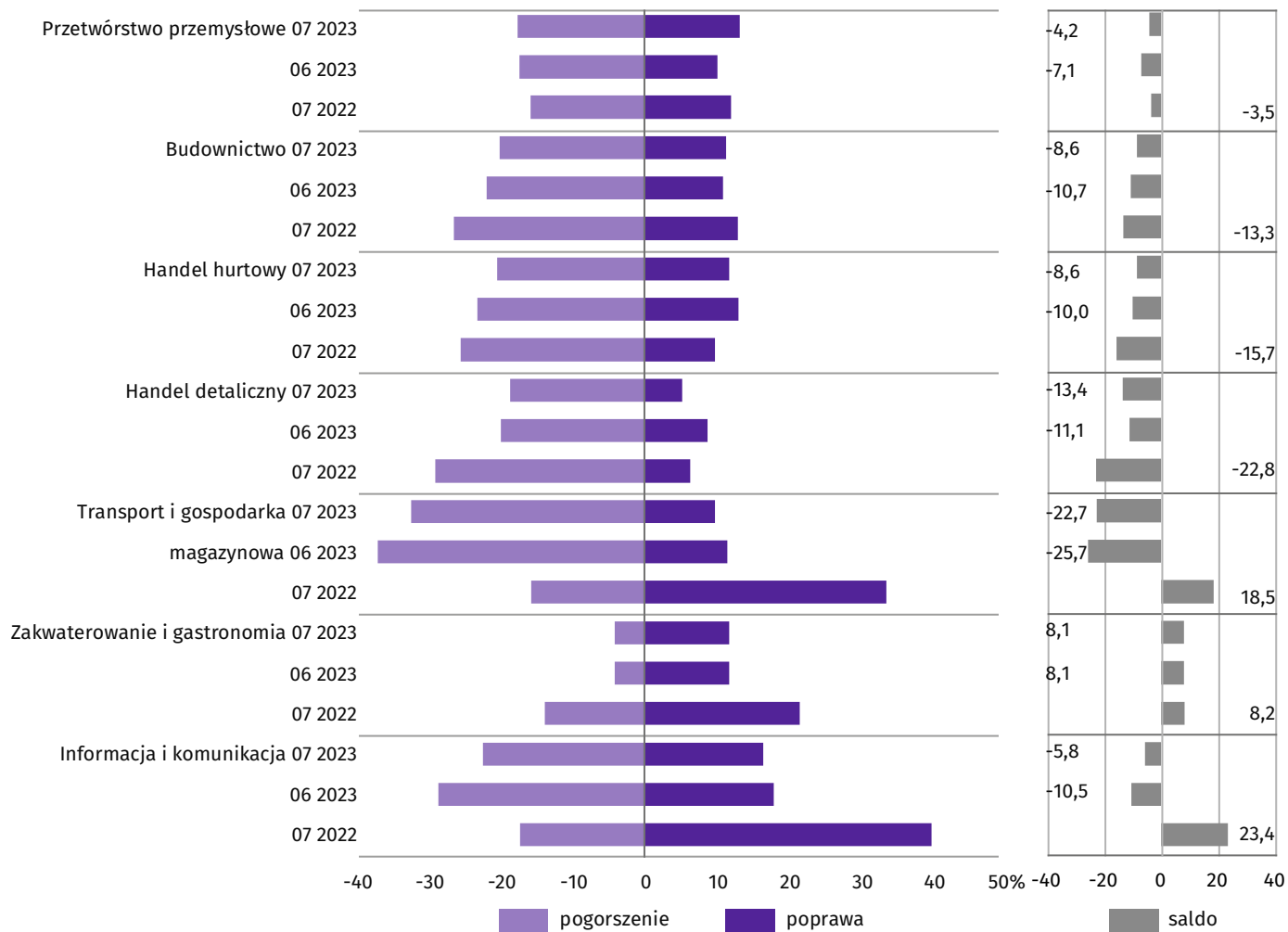


## Koniunktura gospodarcza <sup>6</sup>

W lipcu br. tylko podmioty prowadzące działalność w zakresie zakwaterowania i gastronomii oceniają ogólny klimat koniunktury pozytywnie (tak samo jak przed miesiącem). W pozostałych badanych obszarach przedsiębiorcy formułują niekorzystne opinie na temat koniunktury, ale w większości lepsze niż w czerwcu br. Poprawa nastrojów jest najbardziej widoczna w ocenie wyrażonej przez jednostki z sekcji informacja i komunikacja – największy wzrost wartość wskaźnika ogólnego klimatu koniunktury (o 4,7) w porównaniu z poprzednim miesiącem. Jedynie w handlu detalicznym odnotowano spadek wartości tego wskaźnika, o 2,3 wobec poziomu prezentowanego w czerwcu br.

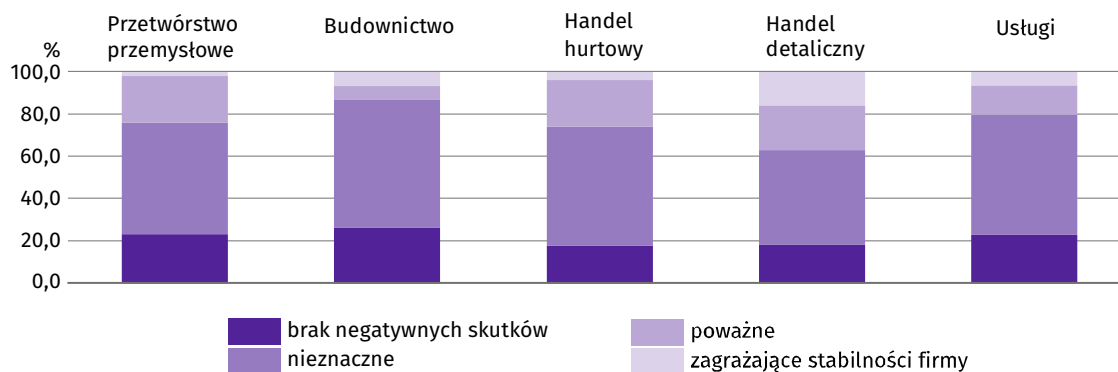
<sup>6</sup> Badanie zostało przeprowadzone od 1 do 10 dnia bieżącego miesiąca na próbie jednostek przemysłowych, budowlanych, handlowych i usługowych. Pytania zostały podzielone na dwie sekcje – pytań diagnozujących wpływ wojny w Ukrainie na koniunkturę gospodarczą oraz dotyczących procesów cenowych. Odpowiedzi na cały dodatkowy blok pytań są udzielane na zasadzie dobrowolności. W poniższej tabeli we wszystkich pytaniach prezentowany jest procent (ważony) odpowiedzi respondentów na dany wariant. Dane zostały zagregowane zgodnie z metodologią agregacji (ważenia) stosowaną standardowo w badaniu koniunktury gospodarczej.

**Wykres 11. Wskaźniki ogólnego klimatu koniunktury według rodzaju działalności (sekcje i działy PKD 2007)**



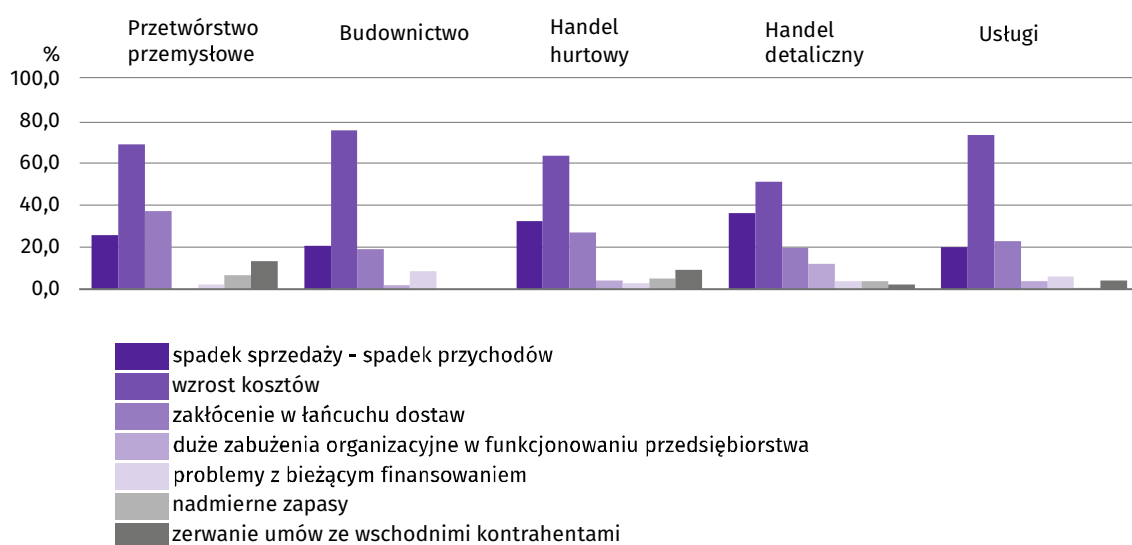
### Pytania o wpływ wojny w Ukrainie

Pyt. 1. Negatywne skutki wojny w Ukrainie i jej konsekwencje dla prowadzonej przez Państwa firmę działalności gospodarczej będą w bieżącym miesiącu:



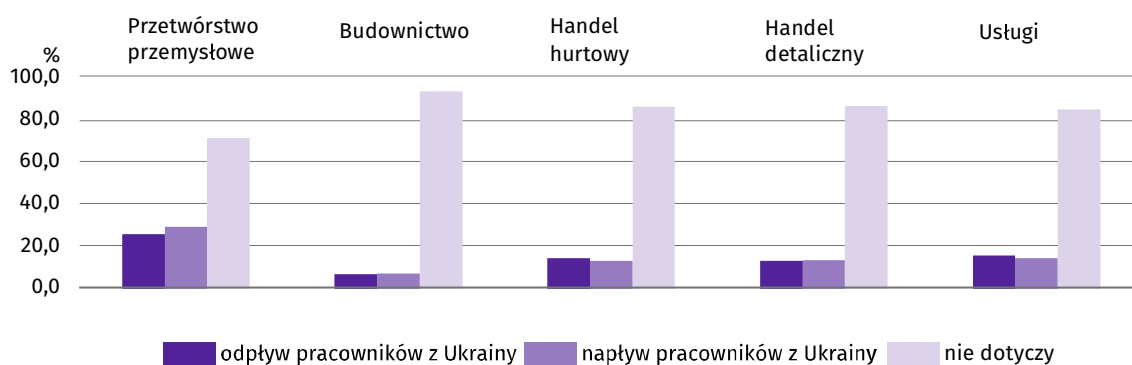
Wśród przedsiębiorców, którzy udzieli odpowiedzi w badaniu najczęściej pojawiały się zdania, że trwająca wojna stanowiła w lipcu br. nieznaczne zagrożenie dla ich firm.

Pyt. 2. Z zaobserwowanych w ostatnim miesiącu negatywnych skutków wojny w Ukrainie najbardziej do Państwa firmy odnoszą się:



Przedstawiciele badanych rodzajów działalności, oceniając negatywny wpływ wojny w Ukrainie na działalność firmy, najczęściej byli zdania, że powoduje ona wzrost kosztów. Spadek sprzedaży (przychodów) dotyczył podmiotów zajmujących się budownictwem i handlem detalicznym, zakłócenie w łańcuchu dostaw – przetwórstwem przemysłowym, handlem hurtowym i usługami, duże zaburzenia organizacyjne w funkcjonowaniu przedsiębiorstwa – handlem detalicznym, problemy z bieżącym finansowaniem – budownictwem, a nadmierne zapasy i zerwanie umów z wschodnimi kontrahentami – przetwórstwem przemysłowym.

Pyt. 3. Jeżeli w Państwa firmie są zatrudnieni pracownicy z Ukrainy, to czy w związku z wojną w Ukrainie zaobserwowali Państwo w ubiegłym miesiącu?:

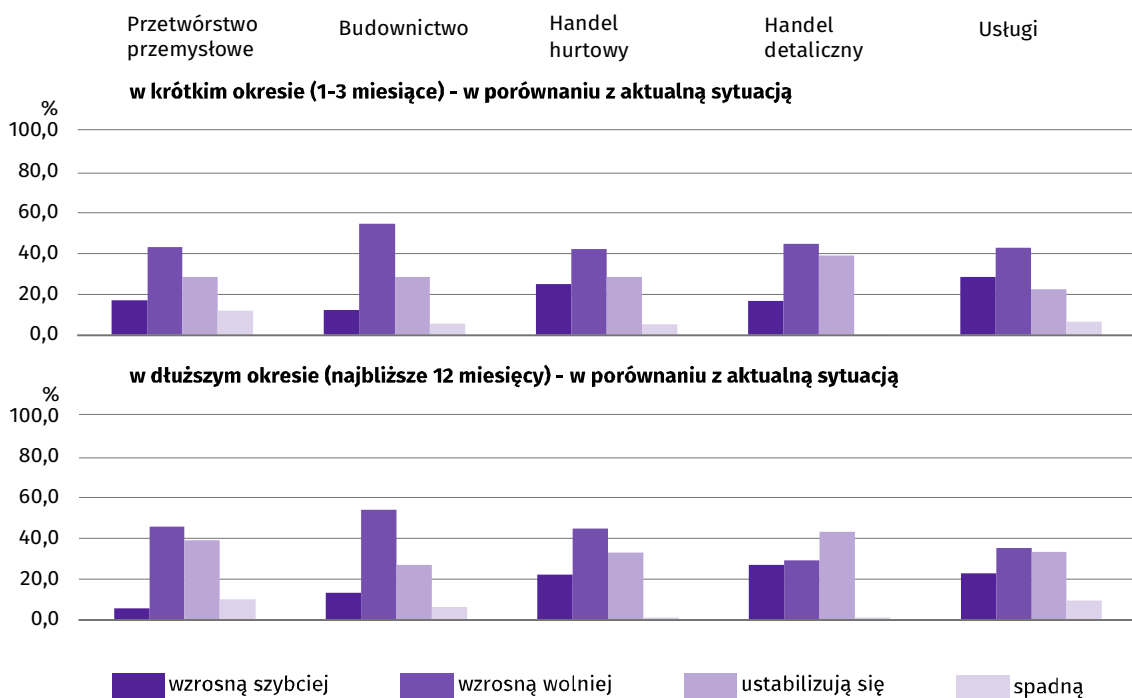


W czerwcu 2023 r. zaobserwowano odpływ pracowników m.in. w przetwórstwie przemysłowym (dotyczyło to 25,7% firm) i usługach (15,6%), a napływ m.in. w przetwórstwie przemysłowym (29,0%) oraz usługach (14,5%).

7 Dopuszczalne było równoczesne zaznaczenie po jednej odpowiedzi dla każdego z wariantów („odpływ” i „napływ”), w związku z tym suma wariantów może przekroczyć 100%. Odpowiedź „nie dotyczy” zaznaczana była w przypadku, gdy firma nie zatrudnia pracowników z Ukrainy lub nie zaobserwowała w ubiegłym miesiącu ich „odpływu” czy „napływu”.

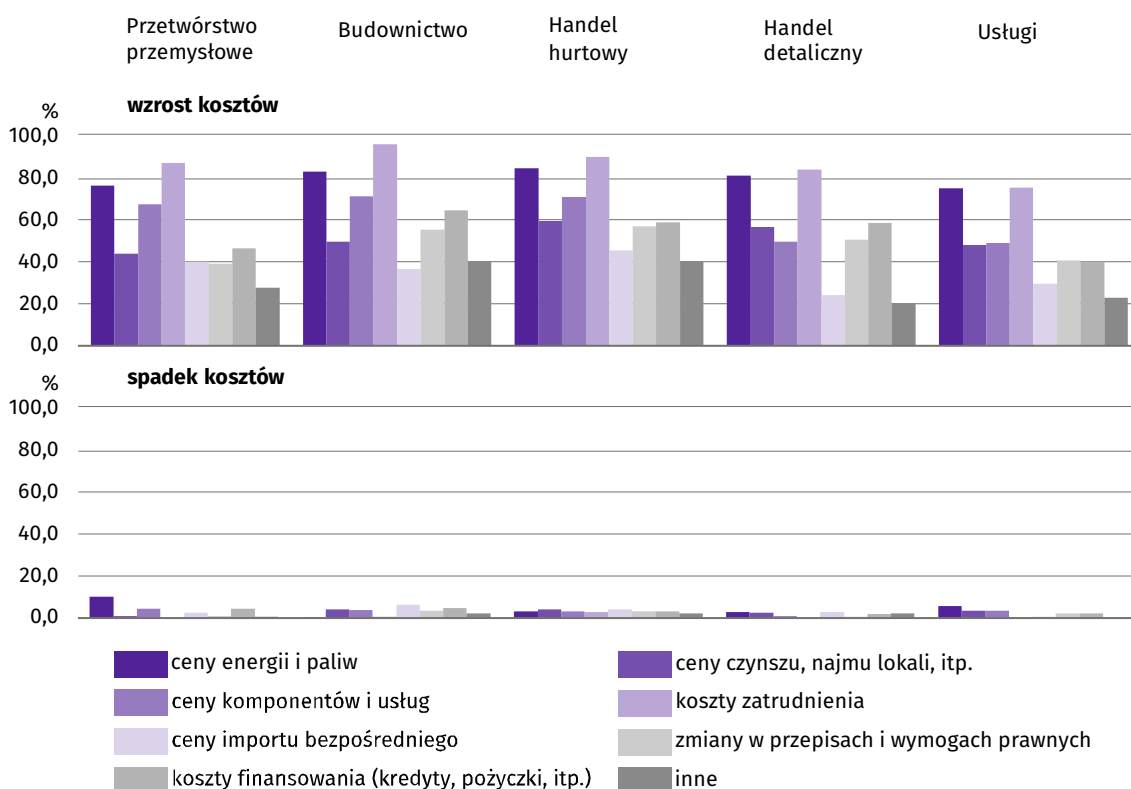
## Procesy cenowe

Pyt. 4 Jak Państwa zdaniem kształtować się będą ceny usług/materiałów/surowców wykorzystywanych przez Państwa firmę w ramach prowadzonej działalności gospodarczej?



W lipcu br. przedstawiciele wszystkich badanych działalności przewidywali, że w krótkim okresie (1-3 miesiące) w porównaniu z aktualną sytuacją ceny wzrosną wolniej. Według przedsiębiorców z przemysłu, budownictwa, handlu hurtowego i usług w dłuższym okresie (najbliższe 12 miesięcy) w porównaniu z aktualną sytuacją ceny wzrosną wolniej, a według przedstawicieli handlu detalicznego – ustabilizują się.

Pyt. 5. Które z poniższych czynników w największym stopniu wpłyną na koszty funkcjonowania Państwa firmy w okresie najbliższego kwartału?



Przedstawiciele wszystkich badanych rodzajów działalności oceniając wpływ na wzrost kosztów, najczęściej byli zdania, że spowodowany jest on przede wszystkim przez ceny energii i paliw oraz koszty zatrudnienia.

Pyt. 6. Czy obserwowane i przewidywane zmiany w warunkach finansowania przedsiębiorstwa (koszty kredytów bankowych i ich dostępność, kredyt kupiecki, odroczone płatności, itp.) spowodują, w najbliższych 12 miesiącach, w przypadku:



Przedsiębiorcy oceniając wpływ obserwowanych i przewidywanych zmian w warunkach finansowania przedsiębiorstwa na decyzje inwestycyjne, produkcję/sprzedaż oraz zatrudnienie nie mieli zdania na wszystkie te tematy.

**Tablica 13. Wybrane dane o województwie lubelskim**

WYSZCZEGÓLNIENIE		01	02	03	04	05	06	07	08	09	10	11	12
A – 2022 B – 2023													
Przeciętne zatrudnienie w sektorze przedsiębiorstw <sup>a</sup> (w tys. osób)	A	203,1	203,2	203,5	204,0	204,0	204,4	204,9	204,7	203,7	203,6	203,4	203,2
	B	203,6	204,3	203,6	204,0	204,1	204,8						
poprzedni miesiąc=100	A	101,4	100,1	100,1	100,3	100,0	100,2	100,2	99,9	99,5	99,9	99,9	99,9
	B	100,2	100,3	99,7	100,2	100,1	100,3						
analogiczny miesiąc poprzedniego roku=100	A	101,6	101,5	101,7	101,8	101,8	101,6	101,9	101,9	101,8	101,6	101,5	101,5
	B	100,3	100,5	100,0	100,0	100,0	100,2						
Bezrobotni zarejestrowani (w tys. osób; stan w końcu okresu)	A	68,8	68,4	67,2	65,3	63,4	61,3	60,9	60,1	59,0	58,7	59,6	61,3
	B	64,4	63,7	62,1	60,2	58,3	56,6						
Stopa bezrobocia <sup>b</sup> (w %; stan w końcu okresu)	A	9,0	9,0	8,8	8,6	8,3	8,1	8,0	7,9	7,8	7,8	7,9	8,1
	B	8,4	8,4	8,2	7,9	7,7	7,5						
Oferty pracy (w ciągu miesiąca)	A	4131	4251	6211	4416	4352	3803	3927	4439	4482	3318	3084	3080
	B	4391	4320	3696	4048	3887	4169						
Liczba bezrobotnych na 1 ofertę pracy (stan w końcu okresu)	A	29	24	17	20	17	19	21	18	18	21	27	41
	B	27	26	26	21	18	16						
Przeciętne wynagrodzenia miesięczne brutto w sektorze przedsiębiorstw <sup>a</sup> (w zł)	A	5271,86	4999,72	5344,64	5374,03	5387,79	5408,1	5848,31	5595,42	5603,02	5576,36	5955,33	6216,03
	B	6070,46	6004,87	6261,31	6061,14	5996,73	6026,21						
poprzedni miesiąc=100	A	91,2	94,8	106,9	100,5	100,3	100,4	108,1	95,7	100,1	99,5	106,8	104,4
	B	97,7	98,9	104,3	96,8	98,9	100,5						
analogiczny miesiąc poprzedniego roku=100	A	107,5	108,9	108,6	112,8	114,7	111,0	116,0	113,1	112,7	112,1	115,5	107,5
	B	115,1	120,1	117,2	112,8	111,3	111,4						
Wskaźnik cen towarów i usług konsumpcyjnych (w kwartale) analogiczny okres poprzedniego roku=100	A	.	.	109,4	.	.	114,5	.	.	117,0	.	.	118,8
	B	.	.	117,6	.	.		.	.		.	.	

a W przedsiębiorstwach, w których liczba pracujących przekracza 9 osób. b Udział zarejestrowanych bezrobotnych w cywilnej ludności aktywnej zawodowo.



**Tablica 13. Wybrane dane o województwie lubelskim (cd.)**

WYSZCZEGÓLNIENIE		01	02	03	04	05	06	07	08	09	10	11	12
A – 2022 B – 2023													
Wskaźnik cen skupu:													
ziarna zbóż:													
poprzedni miesiąc=100	A	96,8	97,2	118,2	105,1	102,6	98,2	87,5	105,5	102,4	101,1	100,8	95,3
	B	91,3	92,7	90,3	93,7	84,3	94,5						
analogiczny miesiąc poprzedniego roku=100	A	155,7	143,4	165,0	175,8	174,5	166,7	167,9	166,3	153,1	147,6	129,8	108,2
	B	102,1	97,3	74,4	66,3	54,5	52,4						
żywca rzeźnego wołowego:													
poprzedni miesiąc=100	A	102,8	100,3	105,8	111,0	101,5	93,5	100,9	103,3	100,7	95,6	102,5	99,5
	B	107,0	96,4	87,6	106,3	97,5	95,7						
analogiczny miesiąc poprzedniego roku=100	A	172,7	156,0	144,3	154,4	163,7	147,2	147,4	152,3	137,8	164,1	119,0	117,7
	B	122,6	118,0	97,7	93,5	89,8	92,0						
żywca rzeźnego wieprzowego:													
poprzedni miesiąc=100	A	95,4	95,6	153,0	106,4	95,1	102,4	106,3	104,0	105,7	92,1	100,8	105,4
	B	96,8	110,2	102,4	107,3	98,3	103,0						
analogiczny miesiąc poprzedniego roku=100	A	115,8	102,8	124,4	132,6	124,4	126,2	144,0	151,1	172,7	174,2	174,6	165,3
	B	167,8	193,5	129,6	130,6	135,1	135,8						
Relacje cen skupu <sup>a</sup> żywca wieprzowego do targowiskowych cen żyta													
	A	96,5	104,6	115,3	87,9	100,3	102,7	95,6	101,5	95,7	100,5	108,3	95,8
	B	95,1	97,4	116,9	82,3	111,1	94,1						
Produkcja sprzedana przemysłu <sup>b</sup> (w cenach stałych):													
poprzedni miesiąc=100	A	96,5	104,6	115,3	87,9	100,3	102,7	95,6	101,5	95,7	100,5	108,3	95,8
	B	95,1	97,4	116,9	82,3	111,1	94,1						
analogiczny miesiąc poprzedniego roku=100	A	116,3	113,6	117,2	110,8	111,2	115,1	108,7	108,3	95,6	95,4	96,8	102,1
	B	100,6	93,7	95,0	88,9	98,4	90,1						
Produkcja budowlano-montażowa <sup>b</sup> (w cenach bieżących):													
poprzedni miesiąc=100	A	30,3	113,4	161,8	82,4	115,7	143,4	89,4	96,0	123,9	120,5	145,1	87,4
	B	31,7	108,3	180,9	81,6	127,2	84,9						
analogiczny miesiąc poprzedniego roku=100	A	126,4	117,0	137,1	104,0	98,4	128,9	110,2	100,2	125,9	154,3	178,6	123,4
	B	128,9	123,1	137,6	136,3	150,0	88,8						

a Ceny bieżące bez VAT b W przedsiębiorstwach, w których liczba pracujących przekracza 9 osób.

**Tablica 13. Wybrane dane o województwie lubelskim (dok.)**

WYSZCZEGÓLNIENIE		01	02	03	04	05	06	07	08	09	10	11	12
A – 2022 B – 2023													
Mieszkania oddane do użytkowania (od początku roku)	A	537	1111	2125	3042	3608	4496	5027	5872	6826	7665	9275	10328
	B	795	1609	2639	3599	4324	5236						
analogiczny okres poprzedniego roku=100	A	55,5	75,4	95,6	107,0	107,9	103,9	95,9	96,7	103,8	104,7	115,9	113,9
	B	148,0	144,8	124,2	118,3	119,8	116,5						
Sprzedaż detaliczna towarów a (w cenach bieżących):													
poprzedni miesiąc=100	A	83,0	105,3	119,3	102,2	101,7	103,3	102,0	103,5	99,9	101,8	94,1	110,2
	B	75,8	98,0	116,7	98,8	99,5	102,1						
analogiczny miesiąc poprzedniego roku=100	A	121,7	126,2	123,9	138,1	140,9	137,3	135,6	141,0	136,7	136,5	135,2	124,4
	B	113,6	105,7	103,5	100,1	97,9	96,7						
Wskaźnik rentowności obrotu w przedsiębiorstwach <sup>b</sup> :													
brutto <sup>c</sup> (w %)	A	.	.	10,1	.	.	9,0	.	.	8,5	.	.	7,6
	B	.	.	4,9	.	.		.	.		.	.	
netto <sup>d</sup> (w %)	A	.	.	8,3	.	.	7,6	.	.	7,4	.	.	6,5
	B	.	.	3,9	.	.		.	.		.	.	
Nakłady inwestycyjne <sup>b</sup> (w tys. zł; ceny bieżące)	A	.	.	828762	.	.	2013866	.	.	3434163	.	.	6024038
	B	.	.	1537277	.	.		.	.		.	.	
analogiczny okres poprzedniego roku =100 (ceny bieżące)	A	.	.	88,8	.	.	99,8	.	.	104,1	.	.	120,3
	B	.	.	185,5	.	.		.	.		.	.	
Podmioty gospodarki narodowej <sup>e</sup> (stan w końcu okresu)	A	199397	199636	199916	200347	200826	201563	202599	204461	205122	205664	205963	206117
	B	206341	206968	207735	208386	208952	209671						
w tym spółki handlowe	A	16307	16430	16515	16634	16740	16842	16956	17072	17187	17275	17343	17448
	B	17498	17591	17684	17783	17882	18014						
w tym z udziałem kapitału zagranicznego	A	2192	2205	2232	2254	2273	2302	2330	2367	2406	2425	2438	2467
	B	2412	2464	2484	2500	2509	2531						

a W przedsiębiorstwach, w których liczba pracujących przekracza 9 osób. b W przedsiębiorstwach, w których liczba pracujących przekracza 49 osób; dane są prezentowane narastająco. c Relacja wyniku finansowego brutto do przychodów z całokształtu działalności. d Relacja wyniku finansowego netto do przychodów z całokształtu działalności. e Bez osób prowadzących indywidualne gospodarstwa w rolnictwie.

Opracowanie merytoryczne:

**Urząd Statystyczny w Lublinie**

**Dyrektor Krzysztof Markowski**

ul. Stanisława Leszczyńskiego 48  
20-068 Lublin

Tel. 81 533 20 51

Rozpowszechnianie:

Informatorium Statystyczne

Tel. 81 533 27 14



[lublin.stat.gov.pl](http://lublin.stat.gov.pl)



[@Lublin\\_STAT](https://twitter.com/Lublin_STAT)



[@UrządStatystycznyLublin](https://www.facebook.com/UrządStatystycznyLublin)

Powiązane opracowania

[Biuletyn statystyczny nr 6/2023](#)

[Sytuacja społeczno-gospodarcza kraju w pierwszym półroczu 2023 r.](#)

[Biuletyn statystyczny województwa lubelskiego](#)

Temat dostępny w bazach danych

[Bank Danych Lokalnych](#)

Ważniejsze pojęcia dostępne w słowniku

[Przeciętne zatrudnienie](#)

[Bezrobotni zarejestrowani](#)

[Stopa bezrobocia rejestrowanego](#)

[Przeciętne miesięczne wynagrodzenie brutto](#)

[Wskaźnik cen towarów i usług konsumpcyjnych](#)

[Skup produktów rolnych](#)

[Ceny targowiskowe](#)

[Produkcja sprzedana przemysłu](#)

[Sprzedaż produkcji budowlano-montażowej](#)

[Mieszkania oddane do użytkowania](#)

[Sprzedaż detaliczna towarów](#)

[Sprzedaż hurtowa](#)

[Podmioty gospodarki narodowej](#)

[Koniunktura gospodarcza](#)