



Komunikat o sytuacji społeczno-gospodarczej województwa lubelskiego w marcu 2023 r.

02.05.2023 r.

Nr 3/2023

- Na rynku pracy przeciętne zatrudnienie w sektorze przedsiębiorstw ukształtowało się na zbliżonym poziomie jak w marcu 2022 r., a było niższe o 0,3% w stosunku do lutego br. Udział przeciętnego zatrudnienia w województwie w wielkości krajowej wyniósł 3,1%.
- Stopa bezrobocia rejestrowanego wyniosła 8,2% i była niższa w stosunku do marca 2022 r. o 0,6 p. proc. i o 0,2 p. proc. w stosunku do lutego 2023 r. W porównaniu z marcem 2022 r. odnotowano niższą liczbę bezrobotnych ogółem (o 7,6%), liczbę osób nowo rejestrujących się (o 7,0%) oraz osób wyłączonych z ewidencji (o 1,7%).
- Przeciętne miesięczne wynagrodzenie brutto w sektorze przedsiębiorstw było wyższe o 17,2% w porównaniu z marcem 2022 r. i o 4,3% w stosunku do lutego br. W porównaniu z marcem 2022 r. najwyższą dynamikę wzrostu przeciętnego wynagrodzenia odnotowano w przemyśle (o 21,3%).
- Na rynku rolnym, w stosunku do marca 2022 r., wyższe były ceny skupu żywca wieprzowego i drobiowego oraz mleka, a niższe – pszenicy, żyta i żywca wołowego.
- Produkcja sprzedana przemysłu w marcu 2023 r. była niższa w skali roku o 5,8% (w cenach stałych). W strukturze rodzajowej produkcji dominował dział produkcja artykułów spożywczych (22,3% wartości produkcji sprzedanej przemysłu).
- Produkcja budowlano-montażowa była wyższa o 37,6% w stosunku do marca 2022 r. Największy udział w wartości produkcji budowlano-montażowej miały podmioty wykonujące specjalistyczne roboty budowlane (40,4%).
- Według wstępnych danych liczba oddanych do użytkowania mieszkań była wyższa o 1,6% niż w marcu 2022 r., a niższa była liczba mieszkań, na budowę których wydano pozwolenia lub dokonano zgłoszenia z projektem budowlanym – o 71,9% oraz liczba mieszkań, których budowę rozpoczęto – o 33,2%.
- Sprzedaż detaliczna w jednostkach handlowych i niehandlowych była wyższa w stosunku do marca 2022 r. o 3,5% i o 16,7 w stosunku do poprzedniego miesiąca. Sprzedaż hurtowa jednostek handlowych była wyższa w stosunku do marca 2022 r. o 0,9% i o 18,2% w porównaniu z miesiącem poprzednim.
- Liczba podmiotów gospodarki narodowej w rejestrze REGON była wyższa o 3,9% niż w końcu marca 2022 r. i o 0,4% niż w końcu lutego br.
- W kwietniu br. we wszystkich badanych obszarach oceny koniunktury gospodarczej formułowane przez przedsiębiorców są niekorzystne, ale w większości nie gorsze niż w poprzednim miesiącu. Największa poprawa nastrojów jest widoczna w opinii wyrażonej przez jednostki zajmujące się informacją i komunikacją.

Spis treści

Rynek pracy	4
Wynagrodzenia.....	8
Rolnictwo.....	10
Przemysł i budownictwo.....	13
Budownictwo mieszkaniowe	15
Rynek wewnętrzny	17
Podmioty gospodarki narodowej.....	18
Koniunktura gospodarcza	19

Uwagi ogólne

Prezentowane w Komunikacie dane:

- o zatrudnieniu, wynagrodzeniach oraz produkcji sprzedanej przemysłu i budownictwa, produkcji budowlano-montażowej, a także o sprzedaży detalicznej i hurtowej towarów dotyczą podmiotów gospodarczych, w których liczba pracujących przekracza 9 osób,
- o sektorze przedsiębiorstw dotyczą podmiotów prowadzących działalność gospodarczą w zakresie: leśnictwa i pozyskiwania drewna; rybołówstwa w wodach morskich; górnictwa i wydobywania; przetwórstwa przemysłowego; wytwarzania i zaopatrywania w energię elektryczną, gaz, parę wodną, gorącą wodę i powietrze do układów klimatyzacyjnych; dostawy wody; gospodarowania ściekami i odpadami oraz działalności związanej z rekultywacją; budownictwa; handlu hurtowego i detalicznego; naprawy pojazdów samochodowych, włączając motocykle; transportu i gospodarki magazynowej; działalności związanej z zakwaterowaniem i usługami gastronomicznymi; informacji i komunikacji; działalności związanej z obsługą rynku nieruchomości; działalności prawniczej, rachunkowo-księgowej i doradztwa podatkowego, działalności firm centralnych (head offices); doradztwa związanego z zarządzaniem; działalności w zakresie architektury i inżynierii; badań i analiz technicznych; reklamy, badania rynku i opinii publicznej; pozostałej działalności profesjonalnej, naukowej i technicznej; działalności w zakresie usług administracyjnych i działalności wspierającej; działalności związanej z kulturą, rozrywką i rekreacją; naprawy i konserwacji komputerów i artykułów użytku osobistego i domowego; pozostałej indywidualnej działalności usługowej,
- o skupie produktów rolnych obejmują skup od producentów z terenu województwa; ceny podano bez podatku VAT,
- o wynikach finansowych przedsiębiorstw oraz nakładach inwestycyjnych dotyczą podmiotów gospodarczych prowadzących księgi rachunkowe (z wyjątkiem przedsiębiorstw rolnictwa, leśnictwa, łowiectwa i rybactwa, działalności finansowej i ubezpieczeniowej oraz szkół wyższych), w których liczba pracujących przekracza 49 osób.

Dane w ujęciu wartościowym wyrażone są w cenach bieżących i stanowią podstawę dla obliczenia wskaźników struktury. Wskaźniki dynamiki zaprezentowano na podstawie wartości w cenach bieżących, z wyjątkiem przemysłu, dla którego wskaźniki dynamiki podano na podstawie wartości w cenach stałych (średnie ceny bieżące 2015 r.).

Liczby względne (wskaźniki, odsetki) wyliczono na podstawie danych bezwzględnych, wyrażonych z większą dokładnością niż podane w tekście i tablicach.

Dane prezentuje się w układzie Polskiej Klasyfikacji Działalności – PKD 2007.

Polska Klasyfikacja Działalności – PKD 2007

Skrót	Pełna nazwa
Sekcje	
dostawa wody; gospodarowanie ściekami i odpadami; rekultywacja	dostawa wody; gospodarowanie ściekami i odpadami oraz działalność związana z rekultywacją
handel; naprawa pojazdów samochodowych	handel hurtowy i detaliczny; naprawa pojazdów samochodowych, włączając motocykle
zakwaterowanie i gastronomia	działalność związana z zakwaterowaniem i usługami gastronomicznymi
obsługa rynku nieruchomości	działalność związana z obsługą rynku nieruchomości
administrowanie i działalność wspierająca	działalność w zakresie usług administrowania i działalność wspierająca
Działy	
produkcja skór i wyrobów skórzanych	produkcja skór i wyrobów ze skór wyprawionych
produkcja wyrobów z drewna, korka, słomy i wikliny	produkcja wyrobów z drewna, oraz korka z wyłączeniem mebli; produkcja wyrobów ze słomy i materiałów używanych do wyplatania
produkcja wyrobów farmaceutycznych	produkcja podstawowych substancji farmaceutycznych oraz leków i pozostałych wyrobów farmaceutycznych
produkcja wyrobów z metali	produkcja metalowych wyrobów gotowych, z wyłączeniem maszyn i urządzeń
produkcja maszyn i urządzeń	produkcja maszyn i urządzeń, gdzie indziej niesklasyfikowana
produkcja pojazdów samochodowych, przyczep i naczep	produkcja pojazdów samochodowych, przyczep i naczep, z wyłączeniem motocykli
budowa budynków	roboty budowlane związane ze wznoszeniem budynków
budowa obiektów inżynierii lądowej i wodnej	roboty związane z budową obiektów inżynierii lądowej i wodnej

Objaśnienia znaków umownych

Symbol	Opis
Kreska (-)	– oznacza, że zjawisko nie wystąpiło
Zero: (0)	– zjawisko istniało w wielkości mniejszej od 0,5
(0,0)	– zjawisko istniało w wielkości mniejszej od 0,05
Kropka (.)	– oznacza: brak informacji, konieczność zachowania tajemnicy statystycznej lub że wypełnienie pozycji jest niemożliwe albo niecelowe
Znak (*)	– oznacza, że dane zostały zmienione w stosunku do już opublikowanych
Znak (Δ)	– oznacza, że nazwy zostały skrócone w stosunku do obowiązującej klasyfikacji
„W tym”	– oznacza, że nie podaje się wszystkich składników sumy

Dane charakteryzujące województwo lubelskie można również znaleźć w publikacjach statystycznych wydawanych przez Urząd Statystyczny w Lublinie oraz w publikacjach ogólnopolskich GUS.

W przypadku cytowania danych Głównego Urzędu Statystycznego prosimy o zamieszczenie informacji: „Źródło danych GUS”, a w przypadku publikowania obliczeń dokonanych na danych opublikowanych przez GUS prosimy o zamieszczenie informacji: „Opracowanie własne na podstawie danych GUS”.

Rynek pracy

Przeciętne zatrudnienie w sektorze przedsiębiorstw w marcu br. ukształtowało się na poziomie 203,6 tys. osób i było na zbliżonym poziomie jak przed rokiem. W kraju natomiast przeciętne zatrudnienie w sektorze przedsiębiorstw zwiększyło się o 0,5% w stosunku do marca 2022 r. Udział przeciętnego zatrudnienia w województwie w odniesieniu do wielkości krajowej wyniósł 3,1%.

W porównaniu z marcem ub. roku najbardziej zwiększyło się zatrudnienie m.in. w sekcjach: informacja i komunikacja (o 9,8%), zakwaterowanie i gastronomia (o 5,8%) oraz administrowanie i działalność wspierająca (o 4,1%). W ujęciu rocznym największy spadek zatrudnienia nastąpił natomiast m.in. w sekcjach: obsługa rynku nieruchomości (o 4,9%), działalność profesjonalna, naukowa i techniczna (o 3,3%) oraz przetwórstwo przemysłowe (o 3,2%).

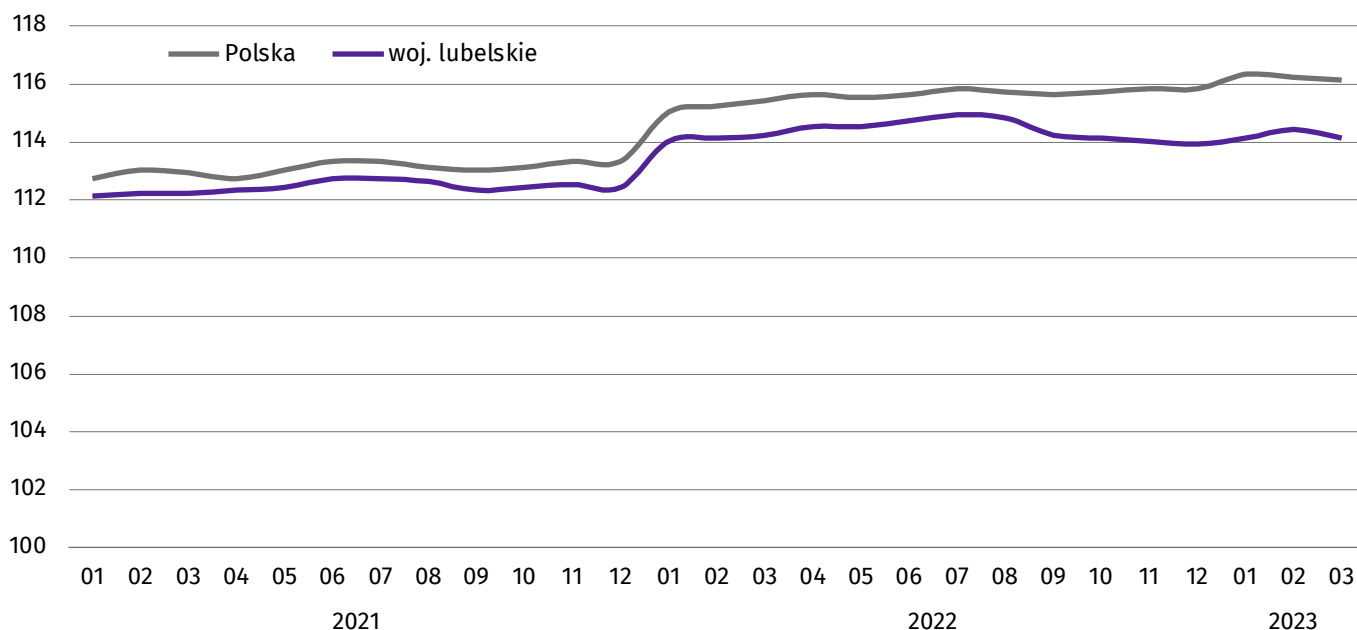
Tablica 1. Przeciętne zatrudnienie w sektorze przedsiębiorstw

WYSZCZEGÓLNIENIE	03 2023		01-03 2023	
	w tys.	03 2022 = 100	w tys.	01-03 2022 = 100
OGÓŁEM	203,6	100,0	204,5	100,8
w tym:				
Przemysł	98,4	98,4	98,9	99,0
w tym przetwórstwo przemysłowe	73,3	96,8	73,7	97,3
Budownictwo	17,7	97,6	17,6	98,0
Handel; naprawa pojazdów samochodowych ^A	46,4	102,3	47,0	103,9
Transport i gospodarka magazynowa	18,3	101,6	18,2	103,2
Zakwaterowanie i gastronomia ^A	2,9	105,8	2,9	106,9
Informacja i komunikacja	3,4	109,8	3,4	110,2
Obsługa rynku nieruchomości ^A	3,7	95,1	3,7	94,8
Działalność profesjonalna, naukowa i techniczna ^A	3,2	96,7	3,2	96,7
Administrowanie i działalność wspierająca ^A	4,2	104,1	4,3	103,9

a Nie obejmuje działów: badania naukowe i prace rozwojowe, działalność weterynaryjna.

W porównaniu z poprzednim miesiącem zatrudnienie w sektorze przedsiębiorstw zmniejszyło się o 0,3%. Spadek zatrudnienia zanotowano m.in. w sekcjach: zakwaterowanie i gastronomia oraz administrowanie i działalność wspierająca (po 0,9%), a także przetwórstwo przemysłowe (o 0,7%). Wzrost odnotowano natomiast m.in. w sekcjach: budownictwo (o 0,5%), działalność profesjonalna, naukowa i techniczna (o 0,4%) oraz transport i gospodarka magazynowa (o 0,1%). W okresie trzech miesięcy 2023 r. przeciętne zatrudnienie w sektorze przedsiębiorstw ukształtowało się na poziomie 204,5 tys. osób i było wyższe (o 0,8%) niż w analogicznym okresie ub. roku.

Wykres 1. Przeciętne zatrudnienie w sektorze przedsiębiorstw
(przeciętna miesięczna 2015=100)



W końcu marca br. liczba **bezrobotnych zarejestrowanych** w urzędach pracy wyniosła 62,1 tys. osób i była niższa o 2,6% niż w miesiąc wcześniej i o 7,6% – niż w marcu ub. roku. Kobiety stanowiły 49,9% ogółu zarejestrowanych bezrobotnych (przed rokiem – 50,2%).

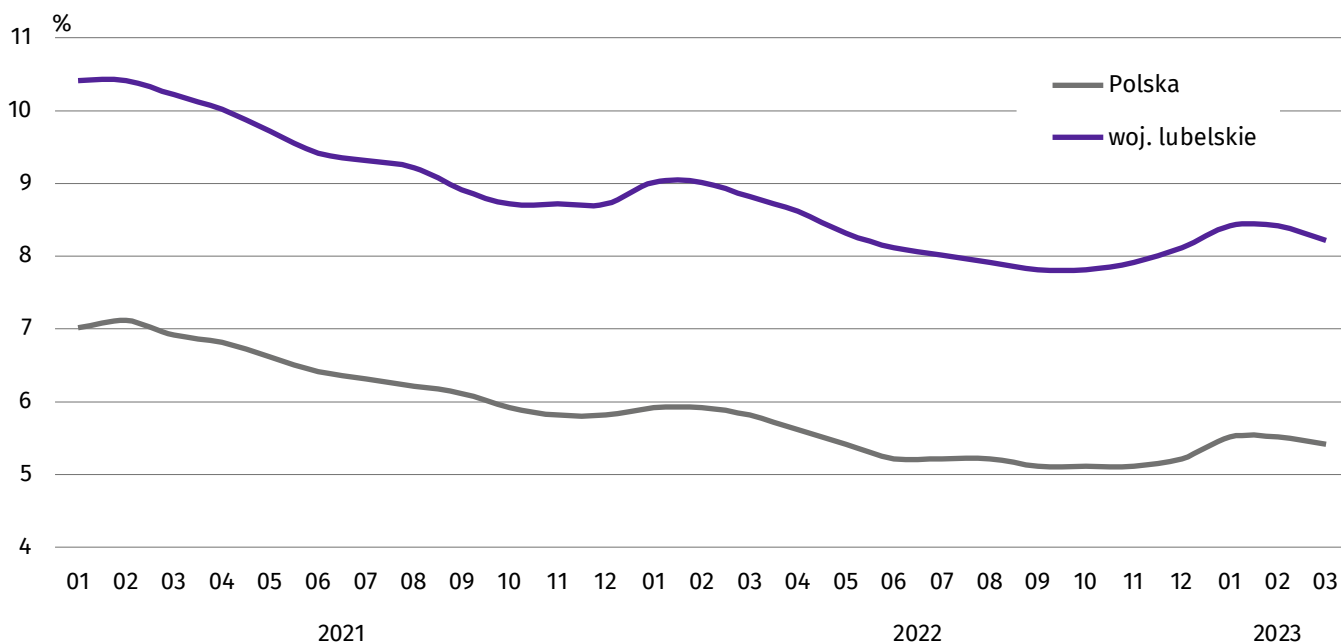
Tablica 2. Liczba bezrobotnych i stopa bezrobocia

WYSZCZEGÓLNIENIE	03 2022	2023	
		02	03
Bezrobotni zarejestrowani (stan w końcu miesiąca) w tys.	67,2	63,7	62,1
Bezrobotni nowo zarejestrowani (w ciągu miesiąca) w tys.	7,3	6,4	6,8
Bezrobotni wyrejestrowani (w ciągu miesiąca) w tys.	8,5	7,1	8,4
Stopa bezrobocia rejestrowanego (stan w końcu miesiąca) w %	8,8	8,4	8,2

Stopa bezrobocia rejestrowanego w końcu marca br. ukształtowała się na poziomie 8,2% i była niższa o 0,2 p. proc. niż przed miesiącem i o 0,6 p. proc. niż przed rokiem. W rankingu województw lubelskie, pod względem wysokości stopy bezrobocia, plasowało się na 14. miejscu. W kraju najniższy poziom bezrobocia odnotowano w województwie wielkopolskim (3,1%), śląskim (3,9%) oraz mazowieckim (4,3%), a najwyższy w województwie warmińsko-mazurskim (9,2%) oraz podkarpackim (9,0%).

Wykres 2. Stopa bezrobocia rejestrowanego

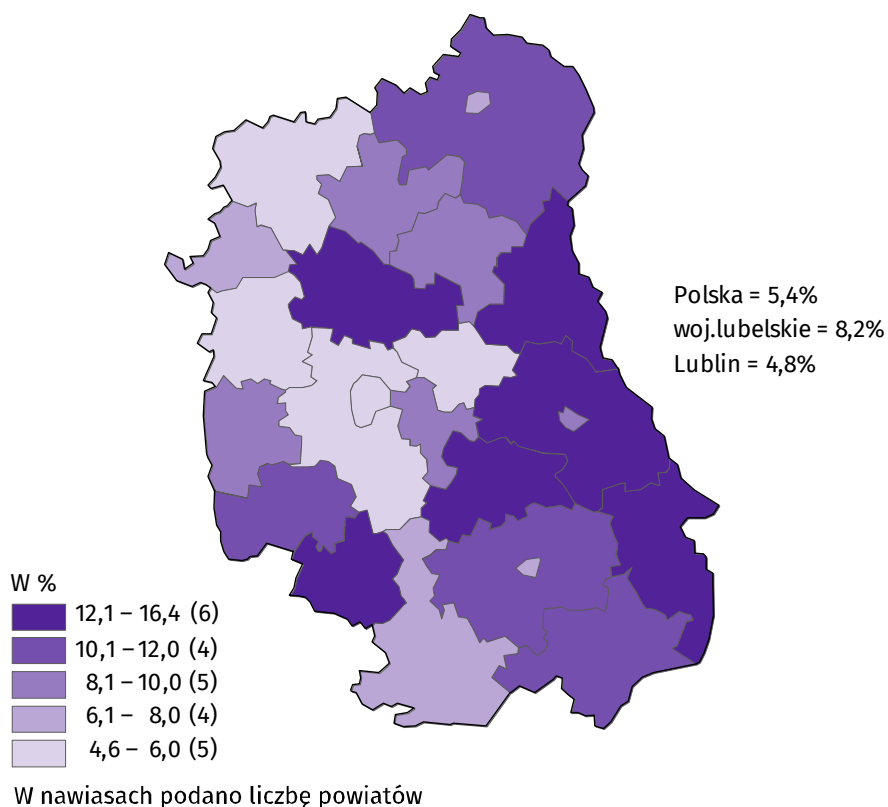
Stan w końcu miesiąca



W województwie lubelskim do powiatów o najwyższej stopie bezrobocia należały: hrubieszowski (16,4%), włodawski (15,7%) oraz chełmski (15,3%), o najniższej zaś: łukowski (4,6%), Lublin (4,8%) oraz łączyński i puławski (po 5,8%). W porównaniu z marcem 2022 r. stopa bezrobocia zmniejszyła się w największym stopniu w powiecie włodawskim (o 1,7 p. proc.), świdnickim (o 1,5 p. proc.) oraz hrubieszowskim, chełmskim i Białej Podlaskiej (po 1,3 p. proc.). Natomiast stopa bezrobocia rejestrowanego wzrosła w powiatach: radzyńskim (o 0,3 p. proc.), parczewskim i tomaszowskim (po 0,2 p. proc.) oraz łukowskim (o 0,1 p. proc.). Na niezmiennym poziomie stopa bezrobocia pozostała w powiecie kraśnickim.

Mapa 1. Stopa bezrobocia rejestrowanego według powiatów w 2023 r.

Stan w końcu marca



W marcu br. w urzędach pracy **zarejestrowano** 6,8 tys. nowych bezrobotnych, tj. więcej o 4,8% niż przed miesiącem, a mniej o 7,0% niż przed rokiem. Udział osób rejestrujących się po raz kolejny w liczbie nowo zarejestrowanych ogółem zwiększył się w stosunku do marca 2022 r. o 3,3 p. proc. (do 78,0%). Zwiększył się również udział osób zwolnionych z przyczyn dotyczących zakładu (o 1,1 p. proc. do 3,8%) oraz udział absolwentów (o 1,5 p. proc. do 10,4%). Zmniejszył się natomiast udział osób dotychczas niepracujących (o 5,3 p. proc. do 15,4%).

Stopa napływu bezrobotnych do urzędów pracy (stosunek nowo zarejestrowanych do liczby aktywnych zawodowo) wyniosła 0,9% (przed miesiącem – 0,8, przed rokiem – 1,0%).

W marcu br. z ewidencji bezrobotnych **wyrejestrowano** 8,4 tys. osób, tj. więcej o 18,4% niż w lutym br., a mniej o 1,7% niż w marcu ub. roku. Z tytułu podjęcia pracy (główniej przyczyny wyrejestrowania) z rejestru bezrobotnych wyłączono 4,1 tys. osób (przed rokiem – 4,2 tys. osób). Udział tej kategorii osób w ogólnej liczbie wyrejestrowanych zmniejszył się w ujęciu rocznym o 0,2 p. proc. i osiągnął wartość 49,1%. Zmniejszył się również udział osób, które wyrejestrowały się w związku z rozpoczęciem szkolenia lub stażu (o 4,2 p. proc. do 16,9%) oraz udział osób, które nabyły prawa emerytalne lub rentowe (o 0,1 p. proc. do 0,3%). Zwiększył się natomiast udział osób, które nie potwierdziły gotowości do podjęcia pracy (o 4,2 p. proc. do 15,6%) oraz udział osób, które dobrowolnie zrezygnowały ze statusu bezrobotnego (o 1,2 p. proc. do 7,4%).

Stopa odpływu bezrobotnych z urzędów pracy (stosunek liczby bezrobotnych wyrejestrowanych w danym miesiącu do liczby bezrobotnych na koniec ub. miesiąca) wyniosła 13,2% (przed miesiącem – 11,0%, przed rokiem – 12,5%).

W końcu marca br. bez prawa do zasiłku pozostawało 55,6 tys. bezrobotnych, a ich udział w liczbie bezrobotnych ogółem zmniejszył się w porównaniu z analogicznym okresem 2022 r. o 0,6 p. proc. (do 89,5%).

Osoby będące w szczególnej sytuacji na rynku pracy w końcu marca br. stanowiły 84,7% ogółu bezrobotnych (przed rokiem 85,9%). Wśród nich najliczniejszą grupę stanowiły osoby długotrwale bezrobotne¹. Ich udział w liczbie bezrobotnych ogółem spadł w skali roku o 4,5 p. proc. Zmniejszył się również udział osób bezrobotnych posiadających co najmniej 1 dziecko do 6 roku życia (o 0,8 p. proc.). Zwiększył się natomiast udział osób bezrobotnych do 25 roku życia (o 1,0 p. proc.) oraz udział osób bezrobotnych do 30 roku życia (0,6 p. proc.). Zwiększył się również udział osób bezrobotnych powyżej 50 roku życia (o 0,4 p. proc.) oraz udział osób niepełnosprawnych (o 0,4 p. proc.).

Tablica 3. Wybrane kategorie bezrobotnych będących w szczególnej sytuacji na rynku pracy
Stan w końcu miesiąca

WYSZCZEGÓLNIENIE	03 2022	2023	
		02	03
	w % ogółem		
Do 30 roku życia	27,1	27,9	27,7
w tym do 25 roku życia	13,2	14,3	14,2
Długotrwale ¹	60,5	55,7	56,0
Powyżej 50 roku życia	23,2	23,4	23,6
Posiadający co najmniej 1 dziecko do 6 roku życia	17,4	16,5	16,6
Niepełnosprawni	5,3	5,6	5,7

Osoby pozostające bez pracy² do 1 miesiąca stanowiły w końcu marca 2023 r. 9,0% zarejestrowanych bezrobotnych, natomiast od 1 do 3 miesięcy – 16,7%, a od 3 do 6 miesięcy – 16,4%, zaś od 6 do 12 miesięcy – 14,6%. Osoby pozostające bez pracy ponad 12 miesięcy stanowiły 43,2% ogółu bezrobotnych.

Największą grupę wśród bezrobotnych stanowiły osoby w wieku od 25 do 34 lat. Ich odsetek w ogólnej liczbie bezrobotnych w końcu marca 2023 r. wyniósł 27,0%. Z kolei osoby w wieku do 24 lat stanowiły 14,2% bezrobotnych, od 35 do 44 lat – 25,0%, od 45 do 54 lat – 19,0%, a powyżej 55 lat – 14,8%.

¹ Do długotrwale bezrobotnych zalicza się osoby pozostające w rejestrze powiatowego urzędu pracy łącznie przez okres ponad 12 miesięcy w okresie ostatnich 2 lat, z wyłączeniem okresów odbywania stażu i przygotowania zawodowego w miejscu pracy.

² Od momentu rejestracji w urzędzie pracy.

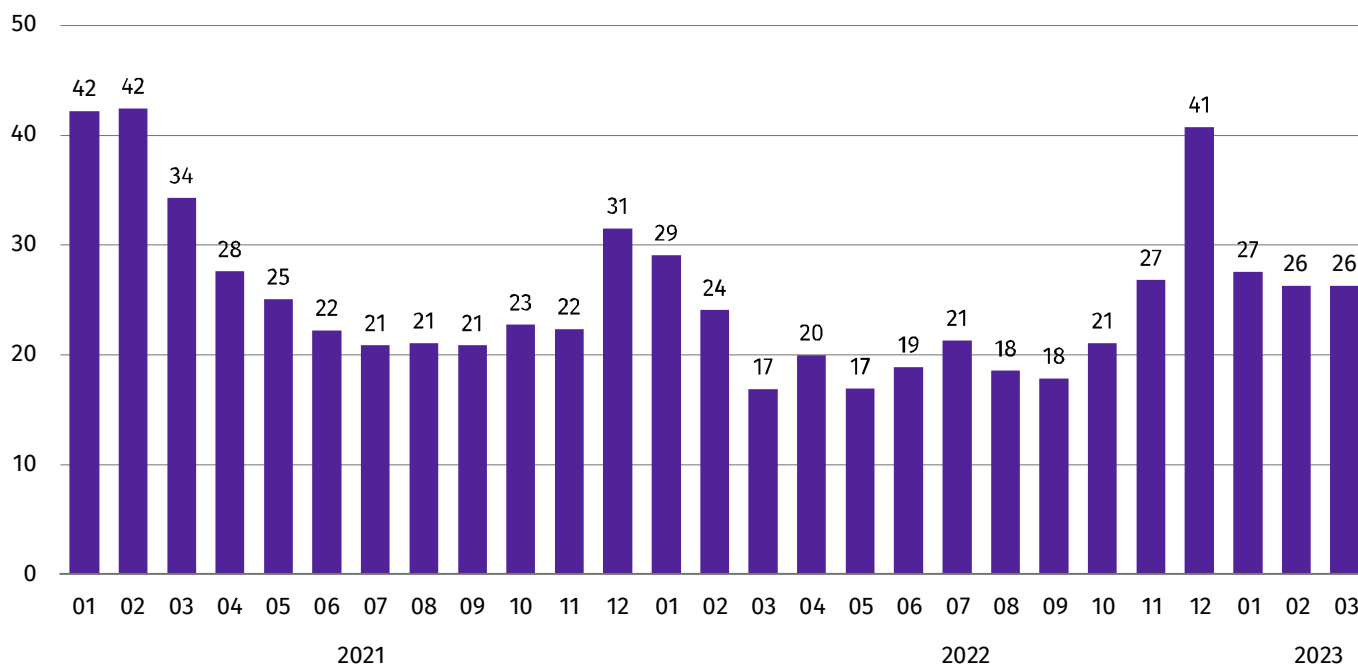
Wśród ogółu bezrobotnych zarejestrowanych w powiatowych urzędach pracy, osoby z wykształceniem wyższym stanowiły 15,1%, policealnym i średnim zawodowym – 24,7%, średnim ogólnokształcącym – 13,5%, zasadniczym zawodowym – 22,6% oraz gimnazjalnym i niższym – 24,1%.

Według stażu pracy, do najliczniejszych grup bezrobotnych należały osoby do 1 roku pracy (17,2 tys. osób) oraz bezrobotni ze stażem od 1 do 5 lat pracy (15,1 tys. osób); stanowiły one odpowiednio: 27,7% oraz 24,4% ogółu bezrobotnych. Najmniejszą grupą bezrobotnych (1,0 tys. osób) były osoby legitymujące się stażem pracy 30 lat i dłuższym – 1,6% ogółu.

W marcu br. do urzędów pracy zgłoszono 3,7 tys. **ofert zatrudnienia**. Było ich mniej o 2,5 tys. niż w marcu ub. roku. W końcu miesiąca na 1 ofertę pracy przypadło 26 bezrobotnych (przed miesiącem – 26, przed rokiem – 17).

Wykres 3. Liczba osób bezrobotnych na 1 ofertę pracy

Stan w końcu miesiąca



W okresie styczeń-marzec br. wydatki z Funduszu Pracy wyniosły 62,2 mln zł (mniej o 4,8% niż rok wcześniej), z tego 26,3% stanowiły zasiłki dla bezrobotnych. Na programy przeciwdziałania bezrobociu z Funduszu Pracy przeznaczono 30,2 mln zł (w analogicznym okresie 2022 r. – 33,1 mln zł), w tym 29,1% środków wydatkowano na stypendia wypłacane w okresie przygotowania zawodowego i stażu. Pozostałe środki zostały wydane m.in. na podjęcie działalności gospodarczej – 9,6 mln zł (31,8% wydatków na programy przeciwdziałania bezrobociu), na prace interwencyjne – 2,8 mln zł (9,4%), następnie na refundację kosztów wyposażenia i dopasowania stanowiska pracy – 1,4 mln zł (4,7%) oraz koszty szkoleń – 0,6 mln zł (1,9%).

Z danych urzędów pracy wynika, że według stanu w końcu marca br. 5 zakładów pracy zapowiedziało zwolnienie w najbliższym czasie 162 pracowników (przed rokiem 3 zakłady deklarowały zwolnienie 122 pracowników).

Wynagrodzenia

W marcu br. **przeciętne miesięczne wynagrodzenie brutto w sektorze przedsiębiorstw** wyniosło 6261,31 zł i było wyższe o 17,2% niż w analogicznym okresie ub. roku i o 4,3% w stosunku do lutego br. Przeciętne miesięczne wynagrodzenie w tym sektorze w kraju wyniosło 7508,34 zł i było wyższe o 12,6% w odniesieniu do marca 2022 r.

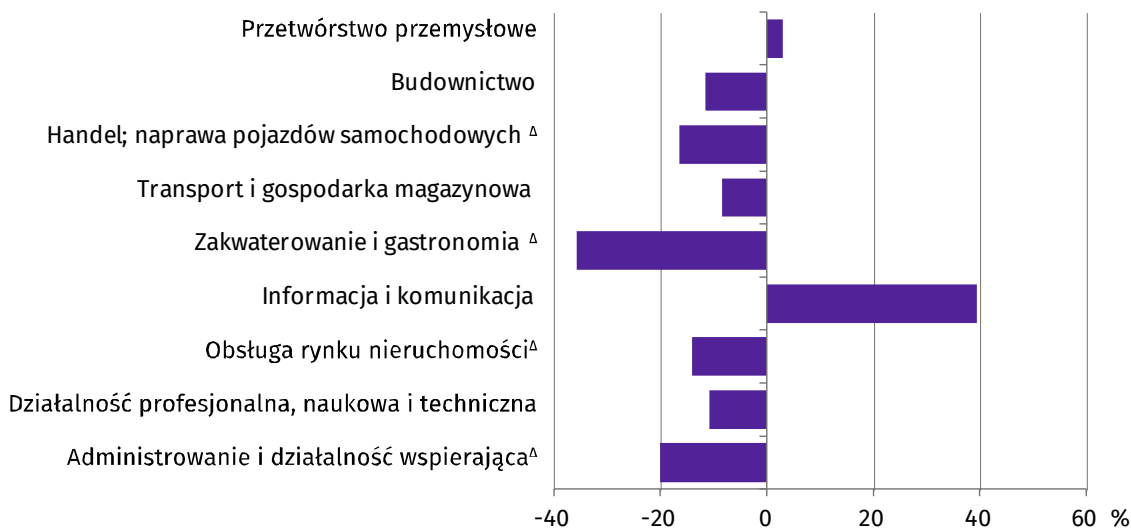
W porównaniu z marcem ub. roku wzrost przeciętnych wynagrodzeń odnotowano we wszystkich sekcjach. W największym stopniu wynagrodzenia wzrosły w sekcjach: przemysł (21,3%), przetwórstwo przemysłowe (o 17,4%), administrowanie i działalność wspierająca (o 17,1%), działalność profesjonalna, naukowa i techniczna (o 14,8%), budownictwo (o 14,7%) oraz transport i gospodarka magazynowa (o 14,2%).

Tablica 4. Przeciętne miesięczne wynagrodzenia brutto w sektorze przedsiębiorstw

WYSZCZEGÓLNIENIE	03 2023		01-03 2023	
	w zł	03 2022 = 100	w zł	01-03 2022 = 100
OGÓŁEM	6261,31	117,2	6122,55	117,3
w tym:				
Przemysł	7088,47	121,3	6881,02	119,9
w tym przetwórstwo przemysłowe	6453,88	117,4	5896,04	115,0
Budownictwo	5543,14	114,7	5382,84	115,9
Handel; naprawa pojazdów samochodowych ^A	5234,24	112,1	5101,88	110,0
Transport i gospodarka magazynowa	5739,64	114,2	5651,38	119,7
Zakwaterowanie i gastronomia ^A	4026,43	107,8	4076,58	110,9
Informacja i komunikacja	8732,74	112,7	9261,38	116,8
Obsługa rynku nieruchomości ^A	5380,48	108,1	5467,71	111,1
Działalność profesjonalna, naukowa i techniczna ^a	5592,59	114,8	5500,54	112,7
Administrowanie i działalność wspierająca ^A	5006,64	117,1	4873,73	118,0

a Nie obejmuje działów: badania naukowe i prace rozwojowe, działalność weterynaryjna.

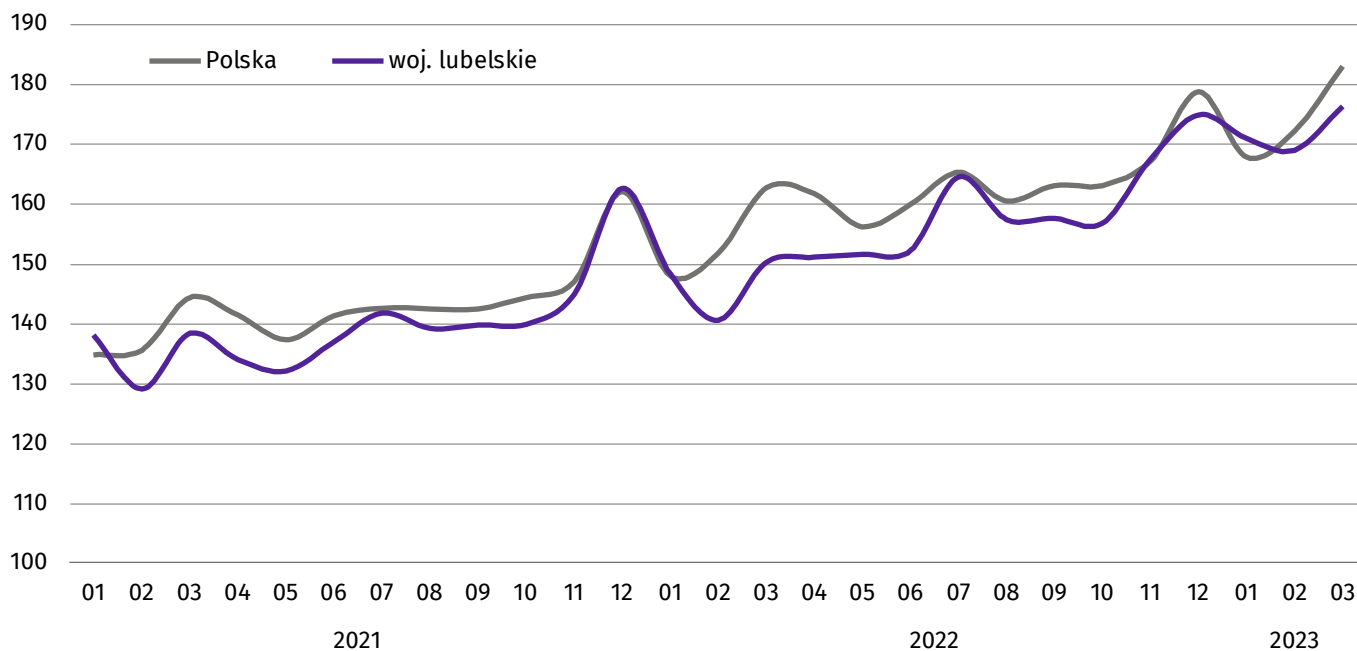
Wykres 4. Odchylenia względne przeciętnych miesięcznych wynagrodzeń brutto od średniego wynagrodzenia w sektorze przedsiębiorstw według wybranych sekcji PKD w województwie w marcu 2022 r.



W porównaniu z przeciętnym wynagrodzeniem w sektorze przedsiębiorstw w marcu br. wyższe wynagrodzenie otrzymywali zatrudnieni w sekcji informacja i komunikacja (o 39,5%) oraz przetwórstwo przemysłowe (o 3,1%), natomiast niższe wynagrodzenia w tym sektorze otrzymywali zatrudnieni m.in. w sekcjach: zakwaterowanie i gastronomia (o 35,7%) oraz transport i gospodarka magazynowa (o 20,0%).

W okresie trzech miesięcy 2023 r. przeciętne miesięczne wynagrodzenie brutto w sektorze przedsiębiorstw ukształtowało się na poziomie 6122,55 zł i było wyższe o 17,3% niż w analogicznym okresie ub. roku.

Wykres 5. Przeciętne miesięczne wynagrodzenie brutto w sektorze przedsiębiorstw
(przeciętna miesięczna 2015=100)



Rolnictwo

W marcu 2023 r. średnia temperatura powietrza na obszarze województwa lubelskiego wyniosła 4,3°C i tym samym była wyższa o 1,9°C od średniej z lat 1991-2020, przy czym maksymalna temperatura wyniosła 18,7°C, a minimalna minus 9,4°C. Średnia suma opadów atmosferycznych stanowiła 123,3% normy z wielolecia³.

Tablica 5. Skup zbóż^a

WYSZCZEGÓLNIENIE	03 2023			07 2022–03 2023	
	w tys. t	03 2022=100	02 2023=100	w tys. t	07 2021–03 2022=100
Ziarno zbóż podstawowych ^b	77,2	122,2	232,7	439,8	108,7
w tym:					
pszenica	68,7	133,4	246,1	361,5	115,9
żyto	1,4	104,2	224,4	9,3	46,4

a Bez skupu realizowanego przez osoby fizyczne. b Obejmuje pszenicę, żyto, jęczmień, owies i pszenżyto, łącznie z mieszankami zbożowymi; bez ziarna siewnego.

W okresie od lipca 2022 do marca 2023 r. skup zbóż podstawowych (z mieszankami zbożowymi bez ziarna siewnego) wyniósł 439,8 tys. t. i był o 8,7% wyższy niż w okresie od lipca 2021 do marca 2022 r., przy czym skup pszenicy był o 15,9% wyższy, zaś żyta o 53,6% niższy.

W marcu 2023 r. łącznie skupiono 77,2 tys. t zbóż, czyli o 132,7% więcej niż przed miesiącem, przy czym pszenicy o 146,1% więcej, a żyta o 124,4%. W porównaniu z marcem ub. r. skup pszenicy i żyta był wyższy odpowiednio o 33,4% i o 4,2%.

³ Przeciętne wartości temperatur i opadów obliczono jako średnie arytmetyczne przeciętnych miesięcznych wartości z trzech stacji hydrologiczno-meteorologicznych Instytutu Meteorologii i Gospodarki Wodnej, zlokalizowanych w Lublinie, Terespolu i Włodawie.

Tablica 6. Skup podstawowych produktów zwierzęcych^a

WYSZCZEGÓLNIENIE	03 2023		
	w tys. t	03 2022=100	02 2023=100
Żywiec rzeźny ^b	15,5	103,9	114,1
w tym:			
trzoda chlewna	5,5	96,7	132,4
bydło	1,3	43,4	66,9
drób	8,7	138,6	115,8
Mleko ^c	51,3	98,1	110,5

a Bez skupu realizowanego przez osoby fizyczne. b Obejmuje bydło, cielęta, trzodę chlewną, owce, konie i drób; w wadze żywej. c W milionach litrów.

W marcu 2023 r. dostarczono do skupu 15,5 tys. t żywca rzeźnego, czyli o 3,9% więcej niż przed rokiem. Skup żywca wieprzowego był niższy w skali roku, wyższy zaś w skali miesiąca. Natomiast skup żywca wołowego był niższy zarówno w skali roku, jak i w skali miesiąca. Odwrotna sytuacja miała miejsce w przypadku skupu żywca drobiowego, który był wyższy zarówno w skali roku, jak i w skali miesiąca.

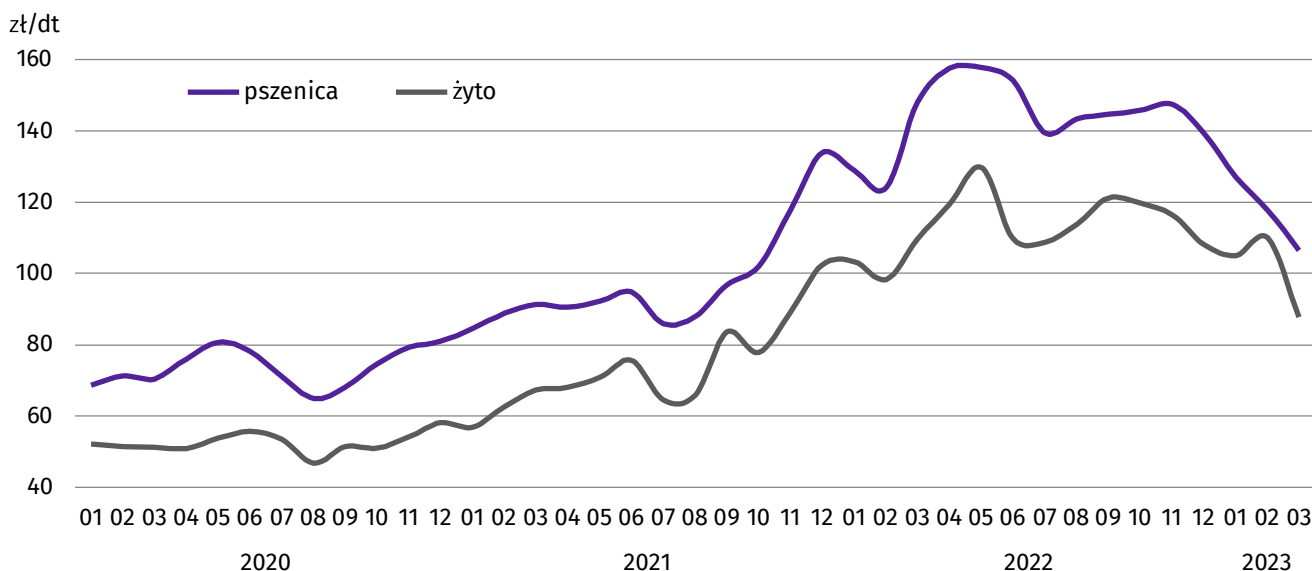
Tablica 7. Przeciętne ceny podstawowych produktów rolnych

WYSZCZEGÓLNIENIE	Ceny w skupie			Ceny na targowiskach		
	03 2023					
	w zł	03 2022=100	02 2023=100	w zł	03 2022=100	02 2023=100
Ziarno zbóż ^a – za 1 dt:						
pszenica	106,50	71,9	90,4	147,83	92,1	96,3
żyto	87,80	80,0	79,8	118,00	106,6	90,8
Żywiec rzeźny – za 1 kg wagi żywej:						
trzoda chlewna	8,34	129,6	102,4	.	.	.
bydło	10,36	97,7	87,6	.	.	.
drób	7,01	114,5	104,0	.	.	.
Mleko – za 1 hl	211,46	106,6	96,0	.	.	.

a W skupie bez ziarna siewnego.

W badanym miesiącu producenci z województwa lubelskiego uzyskiwali niższą niż przed miesiącem cenę za dostarczoną do skupu pszenicę (o 9,6%) i żyto (o 20,2%). Podobnie w obrocie targowiskowym w omawianym okresie zarówno cena pszenicy, jak i żyta była niższa, odpowiednio o 3,7% i o 9,2%. W skali roku cena pszenicy w skupie zmniejszyła się o 28,1%, a żyta o 20,0%. W obrocie targowiskowym cena pszenicy w skali roku zmniejszyła się o 7,9%, natomiast żyta wzrosła o 6,6%.

Wykres 6. Przeciętne ceny skupu zbóż

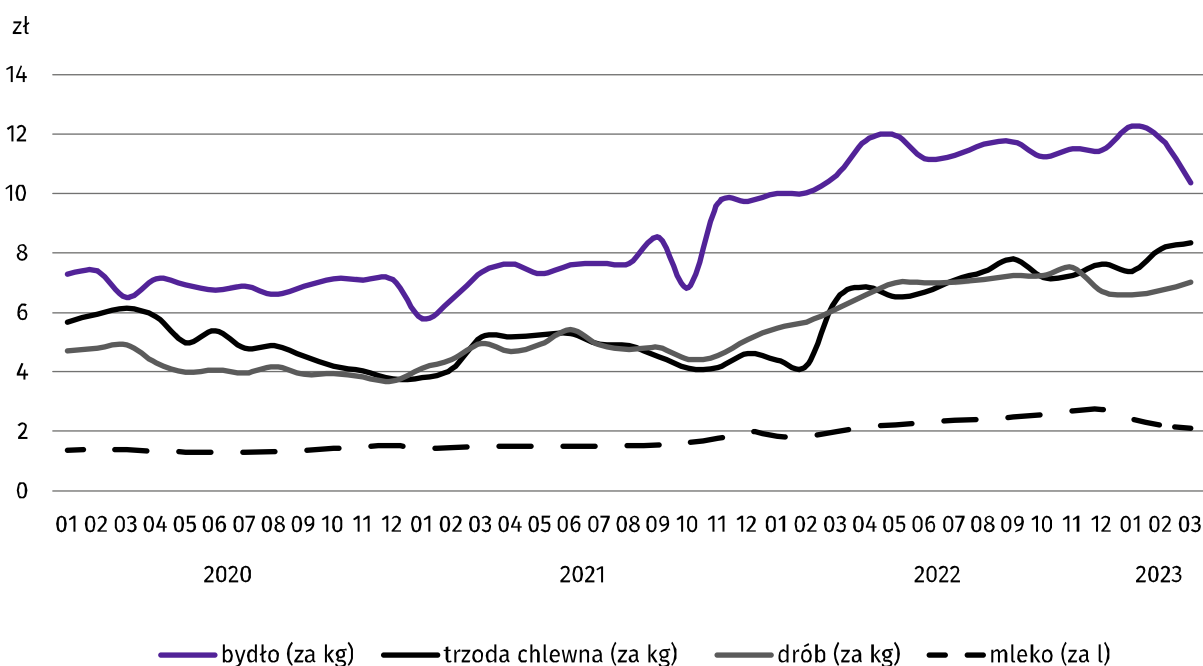


W marcu 2023 r. na targowiskach przeciętna cena ziemniaków jadalnych późnych wyniosła 150,10 zł/dt. Była ona o 0,6% niższa w stosunku do lutego 2023 r., zaś o 14,7% wyższa w porównaniu z marcem 2022 r.

W omawianym miesiącu cena żywca wieprzowego w skupie wzrosła zarówno w skali miesiąca, jak i roku, odpowiednio o 2,4% i o 29,6%. Podobnie cena żywca drobiowego w skupie w porównaniu z lutym br. wzrosła o 4,0% i o 14,5% w stosunku do marca 2022 r. W omawianym miesiącu cena skupu żywca wołowego zmniejszyła się w skali roku o 2,3%, a skali miesiąca o 12,4%.

W marcu 2023 r. skup mleka wyniósł 51,3 mln l i w porównaniu z analogicznym miesiącem 2022 r. był o 1,9% niższy, a w stosunku do lutego 2023 r. o 10,5% wyższy. Cena skupu mleka ukształtowała się na poziomie 211,46 zł za 1 hl i w ujęciu rocznym była o 6,6% wyższa, natomiast w ujęciu miesięcznym o 4,0% niższa.

Wykres 7. Przeciętne ceny skupu żywca i mleka

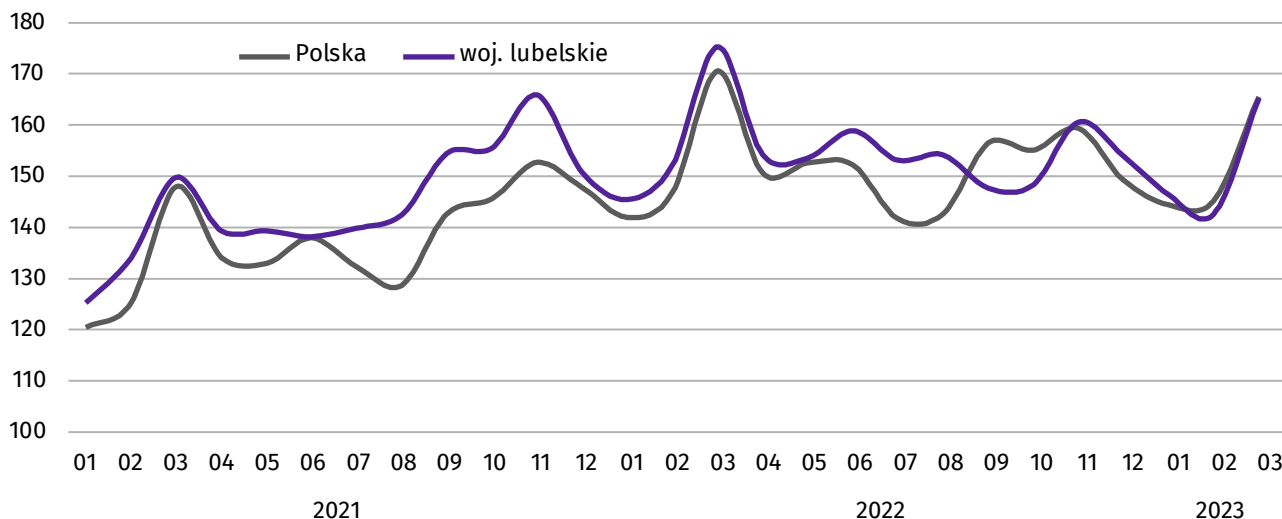


Przemysł i budownictwo

Produkcja sprzedana przemysłu w marcu 2023 r. osiągnęła wartość (w cenach bieżących) 5763,5 mln zł i była (w cenach stałych) niższa o 5,8% niż przed rokiem i wyższa o 16,0% niż przed miesiącem. W kraju produkcja sprzedana przemysłu była niższa o 2,9% w porównaniu z marcem 2022 r. i wyższa o 14,1% w stosunku do miesiąca poprzedniego.

Produkcja sprzedana w przetwórstwie przemysłowym, stanowiąca 74,8% produkcji przemysłowej, zmalała o 9,6% w porównaniu z marcem 2022 r. i wzrosła o 18,5% w stosunku do lutego 2023 r.

Wykres 8. Produkcja sprzedana przemysłu
(ceny stałe; przeciętna miesięczna 2015=100)



Wyższy niż w marcu 2022 r. poziom produkcji sprzedanej wystąpił w 14 (spośród 30) działach przemysłu. Uwzględniając działy o znaczącym udziale w produkcji sprzedanej przemysłu, największy wzrost w odniesieniu do marca 2022 r. odnotowano w produkcji pojazdów samochodowych, przyczep i naczep (o 15,5%) oraz wyrobów z gumy i tworzyw sztucznych (o 4,4%). Największy spadek produkcji sprzedanej przemysłu nastąpił natomiast w produkcji wyrobów z pozostałych mineralnych surowców niemetalicznych (o 22,1%), metali (o 20,6%) oraz mebli (o 9,7%).

W okresie od stycznia do marca 2023 r. produkcja sprzedana przemysłu wyniosła (w cenach bieżących) 16439,9 mln zł i była (w cenach stałych) niższa o 1,3% niż w 2021 r. W kraju odnotowano jej spadek o 0,6%. Wyższy niż w 2021 r. poziom produkcji sprzedanej odnotowano w 16 spośród 30 obserwowanych w województwie działach przemysłu.

Wydajność pracy w przemyśle, mierzona produkcją sprzedaną na 1 zatrudnionego, w marcu 2023 r. wyniosła (w cenach bieżących) 58,6 tys. zł i była (w cenach stałych) o 4,3% niższa niż w analogicznym miesiącu roku poprzedniego, przy spadku poziomu przeciętnego zatrudnienia (o 1,6%) i wzroście przeciętnego miesięcznego wynagrodzenia brutto (o 21,3%).

Tablica 8. Dynamika (w cenach stałych) i struktura (w cenach bieżących) produkcji sprzedanej przemysłu

WYSZCZEGÓLNIENIE	03 2023	01-03 2023	
		analogiczny okres roku poprzedniego = 100	w odsetkach
OGÓŁEM	94,2	98,7	100,0
w tym:			
Przetwórstwo przemysłowe	90,4	91,4	71,4
w tym produkcja:			
artykułów spożywczych	99,2	103,6	22,2
napojów	96,8	89,6	3,6
odzieży	96,9	90,1	0,5
wyrobów z drewna, korka, słomy i wikliny ^A	93,7	94,7	2,8
papieru i wyrobów z papieru	94,1	96,3	2,4
poligrafia i reprodukcja zapisanych nośników informacji	98,9	103,1	1,3
wyrobów z gumy i tworzyw sztucznych	104,4	113,2	1,8
wyrobów z pozostałych mineralnych surowców niemetalicznych	77,9	82,9	1,0
metali	79,4	85,1	3,3
wyrobów z metali ^A	90,5	97,7	7,0
maszyn i urządzeń ^A	93,6	100,4	3,6
pojazdów samochodowych, przyczep i naczep ^A	115,5	114,4	4,0
mebli	90,3	93,5	3,1

Produkcja sprzedana budownictwa (w cenach bieżących) w marcu 2023 r. wyniosła 819,5 mln zł i była wyższa o 28,0% niż w analogicznym miesiącu 2022 r. W marcu przeciętne zatrudnienie w budownictwie było niższe o 2,4% niż rok wcześniej, a przeciętne miesięczne wynagrodzenie brutto wyższe o 14,7%.

Produkcja budowlano-montażowa (w cenach bieżących) w marcu 2023 r. ukształtowała się na poziomie 506,3 mln zł i stanowiła 61,8% ogółu produkcji sprzedanej budownictwa. Produkcja budowlano-montażowa zwiększyła się o 37,6% w stosunku do marca 2022 r., a w porównaniu z poprzednim miesiącem o 80,9%.

W skali roku wzrost produkcji budowlano-montażowej odnotowano w jednostkach zajmujących się robotami związanymi z budową obiektów inżynierii lądowej i wodnej oraz w podmiotach wykonujących specjalistyczne roboty budowlane, a w porównaniu z lutym – we wszystkich działach „Budownictwa”.

Tablica 9. Dynamika i struktura (w cenach bieżących) produkcji budowlano-montażowej

WYSZCZEGÓLNIENIE	03 2023	01-03 2023	
		analogiczny okres roku poprzedniego = 100	w odsetkach
OGÓŁEM	137,6	136,1	100,0
Budowa budynków ^A	91,8	100,8	36,1
Budowa obiektów inżynierii lądowej i wodnej ^A	179,0	167,7	27,0
Roboty budowlane specjalistyczne	192,7	171,3	36,9

W okresie od stycznia do marca 2023 r. produkcja budowlano-montażowa wyniosła 1106,0 mln zł i zwiększyła się o 36,1% w porównaniu z 2022 r. Wzrost produkcji odnotowano we wszystkich działach „Budownictwa”.

Budownictwo mieszkaniowe

W marcu 2023 r. w porównaniu z analogicznym miesiącem 2022 r. zwiększyła się liczba mieszkań oddanych do użytkowania (o 1,6%), a zmniejszyła się liczba mieszkań, na budowę których wydano pozwolenia lub dokonano zgłoszenia z projektem budowlanym (o 71,9%) oraz mieszkań, których budowę rozpoczęto (o 33,2%).

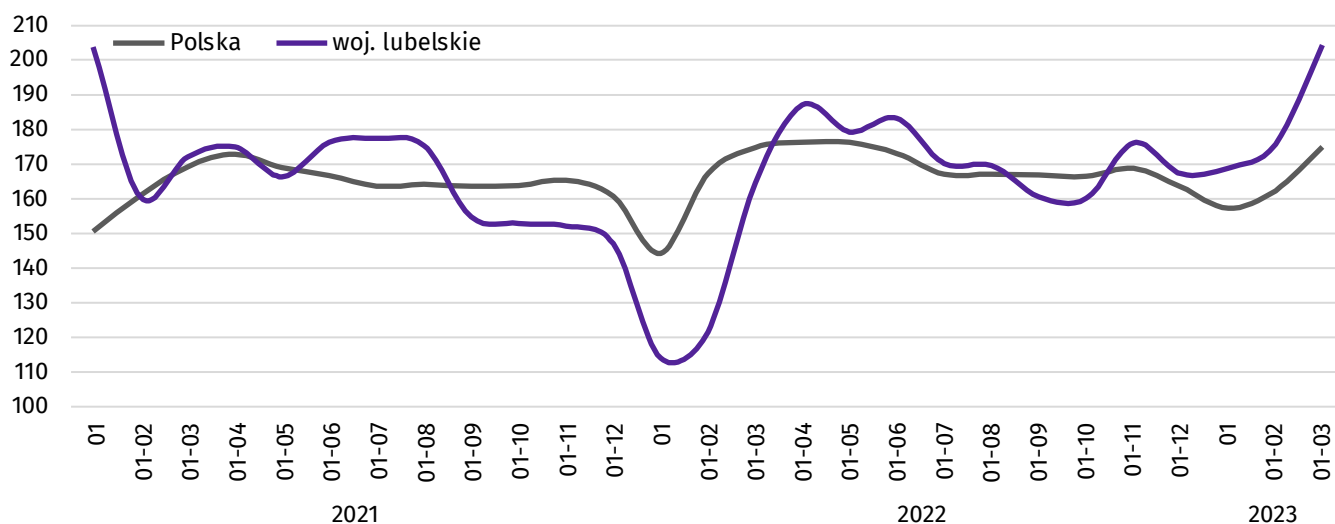
Według wstępnych danych⁴, w marcu 2023 r. **przekazano do użytkowania** 1030 mieszkań, tj. o 16 więcej niż w ubiegłym roku. Najwięcej mieszkań w badanym miesiącu przekazali deweloperzy – 529 (51,4% ogólnej liczby oddanych mieszkań, wobec 48,5% rok wcześniej).

Tablica 10. Mieszkania oddane do użytkowania w okresie styczeń – marzec 2023 r.

FORMY BUDOWNICTWA	Mieszkania oddane do użytkowania			Przeciętna powierzchnia użytkowa 1 mieszkania w m ²
	w liczbach bezwzględnych	w odsetkach	01-03 2022=100	
OGÓŁEM	2645	100,0	124,5	91,6
Przeznaczone na sprzedaż lub wynajem	1404	53,1	182,3	53,6
Indywidualne	1193	45,1	88,0	138,2
Komunalne	48	1,8	.	42,4

W okresie od stycznia do marca 2023 r. oddano do użytkowania 2645 mieszkań, tj. więcej o 24,5% niż w analogicznym okresie 2022 r. Najwięcej mieszkań wybudowano na sprzedaż lub wynajem (53,1%).

Wykres 9. Mieszkania oddane do użytkowania
(analogiczny okres 2015=100)

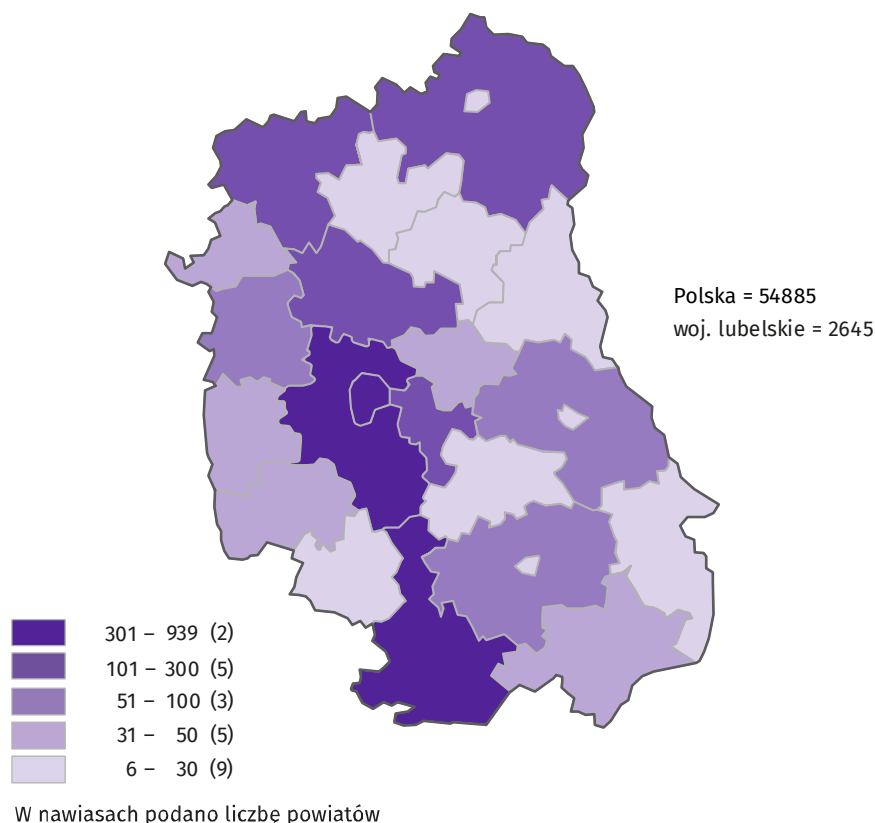


Przeciętna powierzchnia użytkowa mieszkania oddanego do użytkowania w okresie styczeń – marzec 2023 r. wyniosła 91,6 m² i była o 19,6 m² mniejsza niż w 2022 r. Największe mieszkania wybudowali inwestorzy indywidualni (138,2 m²), a ich powierzchnia użytkowa była mniejsza niż przed rokiem o 2,2 m².

Najwięcej mieszkań przekazano do użytkowania w Lublinie (939), powiecie lubelskim (313) i świdnickim (234). Najmniej wybudowano ich w powiecie parczewskim (6), hrubieszowskim (10) i janowskim (14).

⁴ Dane meldunkowe – mogą ulec zmianie po opracowaniu sprawozdań kwartalnych.

Mapa 2. Mieszkania oddane do użytkowania według powiatów w okresie styczeń – marzec 2023 r.



Mieszkania o największej przeciętnej powierzchni użytkowej wybudowano w: Zamościu (165,7 m²), powiecie ryckim (165,0 m²) i janowskim (153,0 m²), z kolei najmniejsze wybudowano w Lublinie (54,5 m²), powiecie świdnickim (73,4 m²) i biłgorajskim (76,2 m²).

W marcu 2023 r. liczba mieszkań, na których budowę wydano **pozwolenia lub dokonano zgłoszenia z projektem budowlanym** wyniosła 541, tj. o 71,9% mniej niż w analogicznym miesiącu 2022 r. Najwięcej mieszkań (54,2%) wybudowanych zostanie przez inwestorów indywidualnych.

Liczba **mieszkań, których budowę rozpoczęto** w skali roku zmniejszyła się o 33,2% (z 1104 do 737). W marcu najwięcej mieszkań zaczęto budować na sprzedaż lub wynajem (50,3%).

Tablica 11. Liczba mieszkań, na których budowę wydano pozwolenia lub dokonano zgłoszenia z projektem budowlanym i mieszkań, których budowę rozpoczęto w okresie styczeń – marzec 2023 r.

FORMY BUDOWNICTWA	Mieszkania, na których budowę wydano pozwolenia lub dokonano zgłoszenia z projektem budowlanym			Mieszkania, których budowę rozpoczęto		
	w liczbach bezwzględnych	w odsetkach	01-03 2022=100	w liczbach bezwzględnych	w odsetkach	01-03 2022=100
OGÓŁEM	2065	100,0	52,3	1650	100,0	74,9
Przeznaczone na sprzedaż lub wynajem	1273	61,6	45,4	991	60,1	82,8
Indywidualne	729	35,3	64,5	659	39,9	68,9
Komunalne	63	3,1	370,6	–	–	.

W okresie od stycznia do marca 2023 r. zarówno wśród mieszkań, na których budowę wydano pozwolenia lub dokonano zgłoszenia z projektem budowlanym, jak i mieszkań, których budowę rozpoczęto, większość stanowiły mieszkania przeznaczone na sprzedaż lub wynajem (odpowiednio 61,6% i 60,1%).

Rynek wewnętrzny

Sprzedaż detaliczna (w cenach bieżących) zrealizowana przez przedsiębiorstwa handlowe i niehandlowe w marcu 2023 r. była wyższa w stosunku do analogicznego miesiąca 2022 r. o 3,5% i o 16,7% w stosunku do lutego br.

W porównaniu z marcem 2022 r. najwyższą dynamikę wzrostu sprzedaży detalicznej odnotowano w grupie „pojazdy samochodowe, motocykle, części” (o 25,0%), natomiast najwyższa dynamika spadku sprzedaży detalicznej, spośród grup o znaczącym udziale w sprzedaży detalicznej, wystąpiła w grupie „pozostałe” (o 25,6%). W stosunku do lutego br. we wszystkich grupach odnotowano wzrost sprzedaży detalicznej, a najwyższa dynamika wzrostu, spośród grup o znaczącym udziale w sprzedaży detalicznej, wystąpiła w grupie „pozostałe” (o 35,4%).

W okresie styczeń-marzec 2023 r. sprzedaż detaliczna była wyższa o 8,8% niż w analogicznym okresie 2022 r., a najwyższą dynamikę wzrostu sprzedaży detalicznej odnotowano w grupie „paliwa stałe, ciekłe i gazowe” (o 31,9%), natomiast najwyższa dynamika spadku sprzedaży detalicznej, spośród grup o znaczącym udziale w sprzedaży detalicznej, wystąpiła w grupie „pozostałe” (o 20,3%).

Tablica 12. Dynamika i struktura (w cenach bieżących) sprzedaży detalicznej

WYSZCZEGÓLNIENIE	03 2023	01-03 2023	
		analogiczny okres roku poprzedniego = 100	w odsetkach
OGÓŁEM^a	103,5	108,8	100,0
w tym:			
pojazdy samochodowe, motocykle, części	125,0	131,7	6,5
paliwa stałe, ciekłe i gazowe	116,3	131,9	13,9
żywność, napoje i wyroby tytoniowe	110,5	113,7	52,6
pozostała sprzedaż detaliczna w niewyspecjalizowanych sklepach	101,3	105,0	1,5
farmaceutyki, kosmetyki, sprzęt ortopedyczny	85,2	89,9	8,0
tekstylia, odzież, obuwie	69,9	73,1	0,4
meble, RTV, AGD	84,2	89,9	4,7
prasa, książki, pozostała sprzedaż w wyspecjalizowanych sklepach	79,2	90,8	1,4
pozostałe	74,4	79,7	7,7

a Grupowania przedsiębiorstw dokonano na podstawie Polskiej Klasyfikacji Działalności – PKD 2007, zaliczając przedsiębiorstwo do określonej kategorii według przeważającego rodzaju działalności, zgodnie z aktualnym w omawianym okresie stanem organizacyjnym. Odnotowane zmiany (wzrost/spadek) sprzedaży detalicznej w poszczególnych grupach rodzajów działalności przedsiębiorstw mogą zatem również wynikać ze zmiany przeważającego rodzaju działalności przedsiębiorstwa oraz zmian organizacyjnych. Nie ma to wpływu na dynamikę sprzedaży detalicznej ogółem.

Sprzedaż hurtowa (w cenach bieżących) w przedsiębiorstwach handlowych w marcu 2023 r. była wyższa o 0,9% niż przed rokiem, w tym w przedsiębiorstwach hurtowych – niższa o 1,7%. W porównaniu z miesiącem poprzednim sprzedaż hurtowa w przedsiębiorstwach handlowych była wyższa o 18,2%, w tym w przedsiębiorstwach hurtowych – o 17,8%. W okresie styczeń-marzec br., w porównaniu z analogicznym okresem ub. roku, sprzedaż hurtowa w przedsiębiorstwach handlowych była wyższa o 10,0%, w tym w przedsiębiorstwach hurtowych – o 7,3%.

Podmioty gospodarki narodowej

Według stanu na koniec marca 2023 r. w rejestrze REGON wpisanych było 207,0 tys. **podmiotów gospodarki narodowej**⁵, tj. o 3,9% więcej niż przed rokiem i o 0,4% więcej niż w końcu lutego 2023r.

Liczba zarejestrowanych **osób fizycznych** prowadzących działalność gospodarczą wyniosła 156,5 tys. i w porównaniu z marcem 2022 r. wzrosła o 3,8%. Do rejestru REGON wpisanych było 27,9 tys. **spółek**, w tym 17,7 tys. spółek handlowych i 10,0 tys. spółek cywilnych. Liczba spółek, w tym spółek handlowych wzrosła w skali roku odpowiednio o 5,5%, i o 7,1%. W analizowanym okresie najwyższą dynamikę wzrostu liczby podmiotów, w stosunku do roku ubiegłego, odnotowano w sekcjach: „Informacja i komunikacja” (o 13,9%), „Administrowanie i działalność wspierająca” (o 12,1%), „Wytwarzanie i zaopatrywanie w energię elektryczną, gaz, parę wodną i gorącą wodę” (o 7,1%), „Budownictwo” (o 6,5%), i „Pozostała działalność usługowa” (o 4,4%).

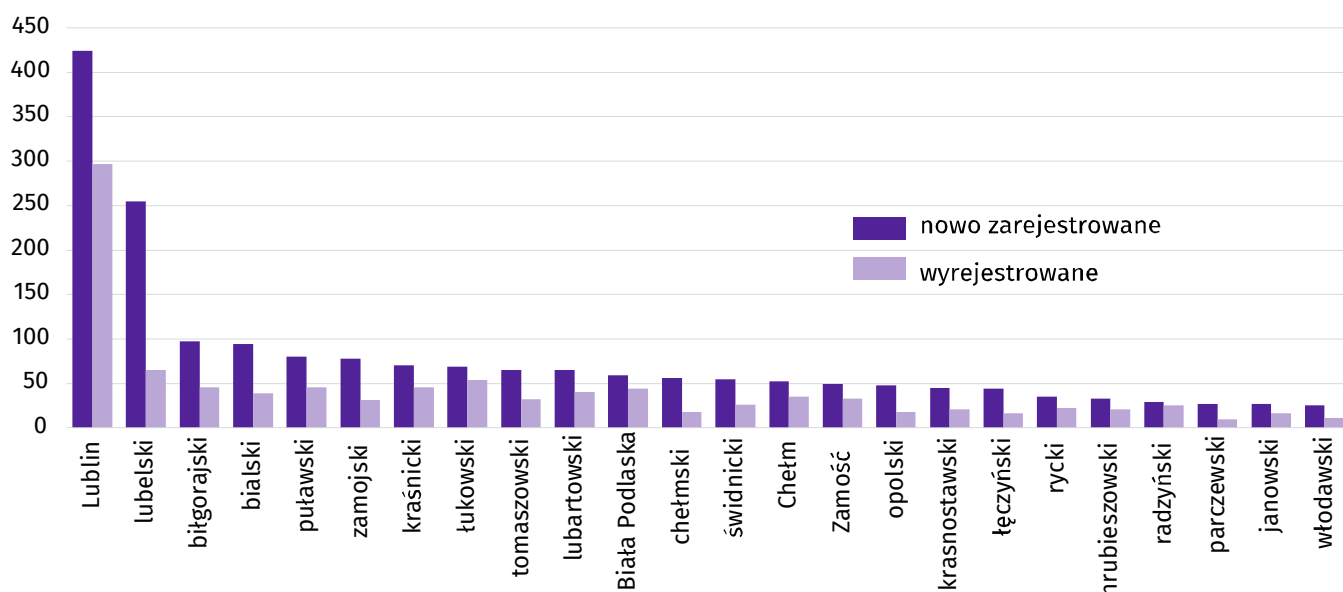
Według **przewidywanej liczby pracujących**, przeważały podmioty o liczbie pracujących poniżej 10 osób (96,9% ogółu podmiotów). Udział podmiotów o przewidywanej liczbie pracujących 10-49 wyniósł 2,5%, a podmioty powyżej 49 pracujących stanowiły 0,6% wszystkich podmiotów wpisanych do rejestru REGON. W skali roku wzrost liczby podmiotów wystąpił w przedziale liczby pracujących 0-9, tj. o 4,1%.

W marcu 2023 r. do rejestru REGON wpisano 1857 **nowych podmiotów**, tj. o 28,0% więcej niż w lutym br. Wśród nowo zarejestrowanych jednostek przeważały osoby fizyczne prowadzące działalność gospodarczą, których wpisano 1344 (o 25,7% więcej niż przed miesiącem). Liczba nowo zarejestrowanych spółek handlowych wzrosła o 13,1%, w tym spółek z ograniczoną odpowiedzialnością o 9,4%.

W marcu 2023 r. **wykreślono** z rejestru REGON 988 podmiotów (o 29,5% więcej niż przed miesiącem), w tym 815 osób fizycznych prowadzących działalność gospodarczą (o 26,0% więcej niż przed miesiącem).

Według stanu na koniec marca 2023 r. w rejestrze REGON 30358 podmiotów miało **zawieszoną działalność** (o 0,6% mniej niż przed miesiącem). Zdecydowaną większość stanowiły osoby fizyczne prowadzące działalność gospodarczą (95,5%, podobnie przed miesiącem).

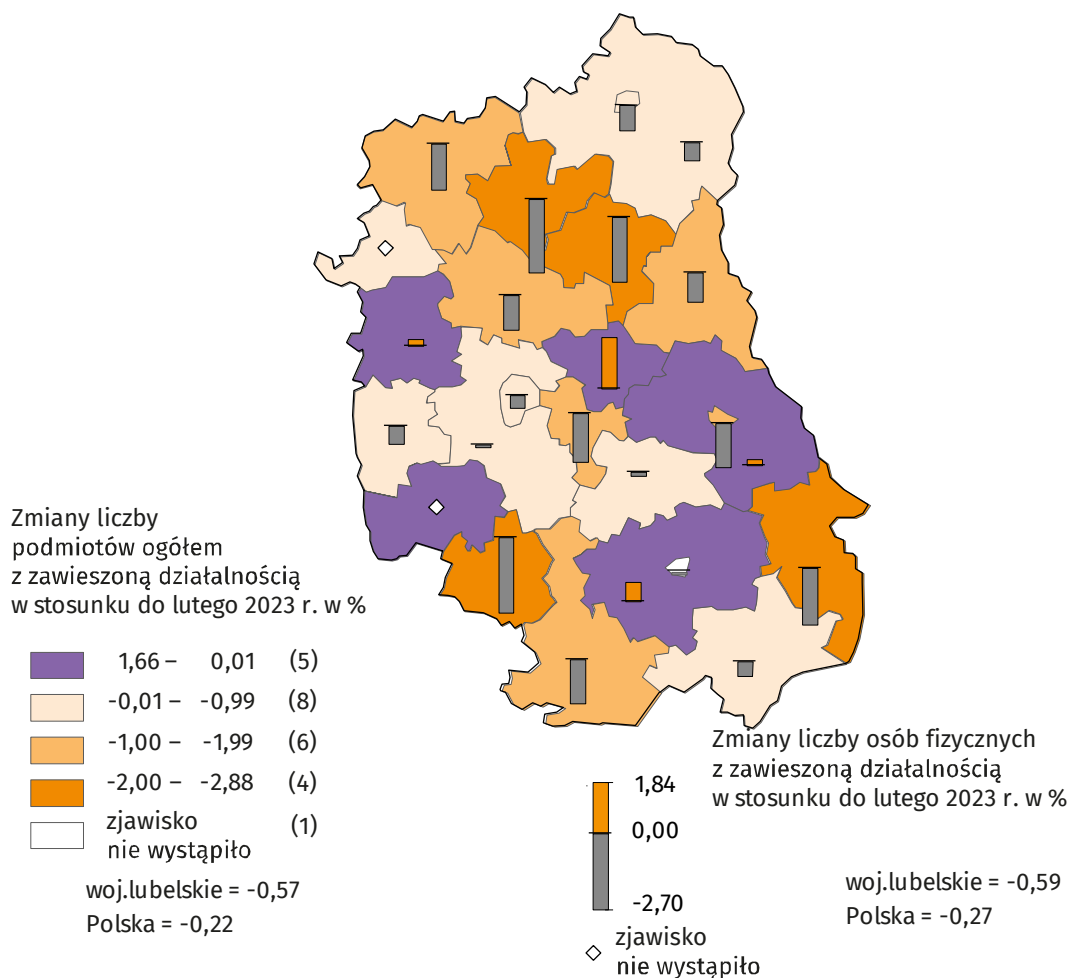
Wykres 10. Podmioty gospodarki narodowej nowo zarejestrowane i wyrejestrowane według powiatów w marcu 2023 r.



⁵ Dotyczy osób prawnych, jednostek organizacyjnych niemających osobowości prawnej oraz osób fizycznych prowadzących działalność gospodarczą (bez osób fizycznych prowadzących gospodarstwa indywidualne w rolnictwie).

Mapa 3. Podmioty gospodarki narodowej z zawieszoną działalnością według powiatów w 2023 r.

Stan w końcu marca

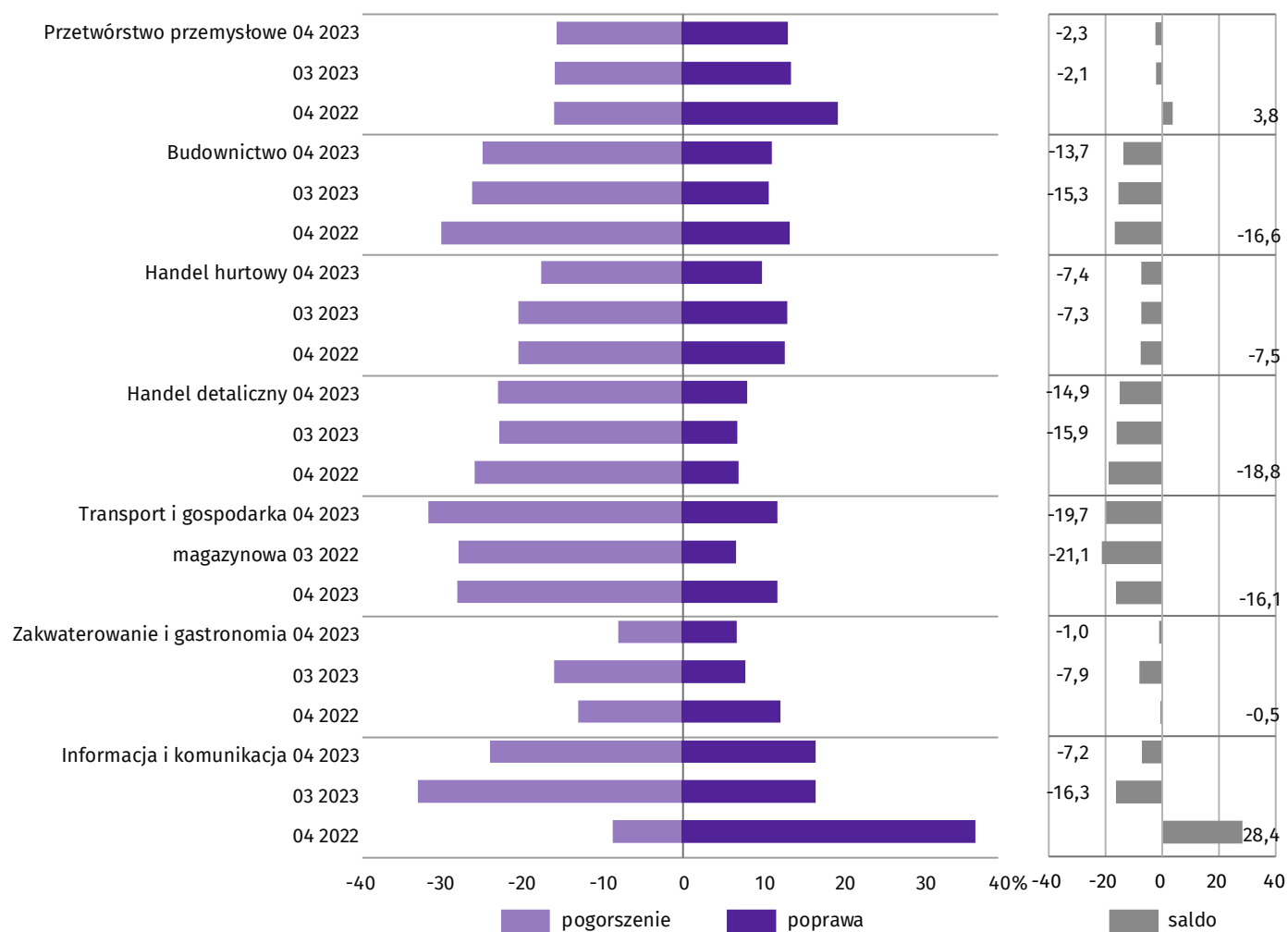


Koniunktura gospodarcza ⁶

W kwietniu br. we wszystkich badanych obszarach oceny koniunktury gospodarczej formułowane przez przedsiębiorców są niekorzystne, ale większości nie gorsze niż w poprzednim miesiącu. Największa poprawa nastrojów jest widoczna w opinii wyrażonej przez jednostki zajmujące się informacją i komunikacją – wzrost wartości wskaźnika ogólnego klimatu koniunktury o 9,1 w porównaniu z marcem br. Nieco bardziej optymistyczne niż przed miesiącem oceny na temat sytuacji w gospodarce wyrażają także podmioty prowadzące działalność w zakresie budownictwa oraz zakwaterowania i gastronomii. W pozostałych obszarach działalności gospodarczej wartości wskaźnika ogólnego klimatu koniunktury są zbliżone do odpowiednich w marcu br.

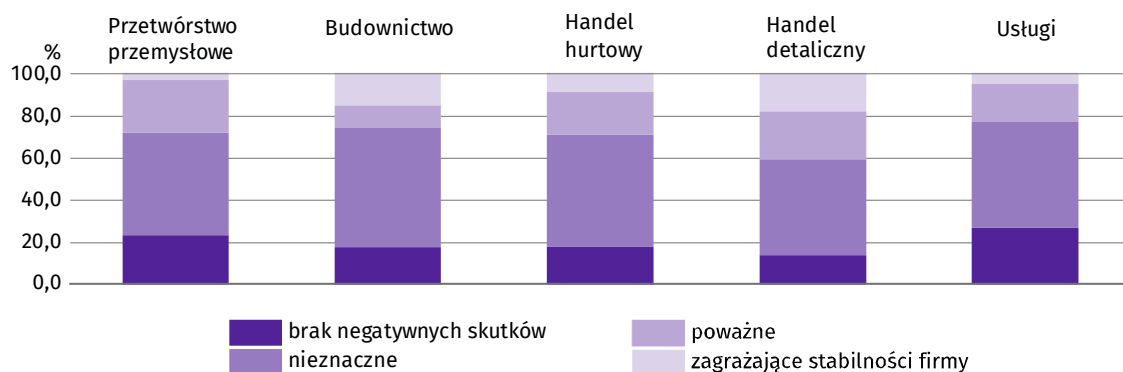
⁶ Badanie zostało przeprowadzone od 1 do 10 dnia bieżącego miesiąca na próbie jednostek przemysłowych, budowlanych, handlowych i usługowych. Pytania zostały podzielone na dwie sekcje – pytań dotyczących wpływu wojny w Ukrainie na koniunkturę gospodarczą oraz pytań odnoszących się do procesów cenowych. Odpowiedzi na cały dodatkowy blok pytań są udzielane na zasadzie dobrowolności. W poniższej tabeli we wszystkich pytaniach prezentowany jest procent (ważony) odpowiedzi respondentów na dany wariant. Dane zostały zagregowane zgodnie z metodologią agregacji (ważenia) stosowaną standardowo w badaniu koniunktury gospodarczej.

Wykres 11. Wskaźniki ogólnego klimatu koniunktury według rodzaju działalności (sekcje i działy PKD 2007)



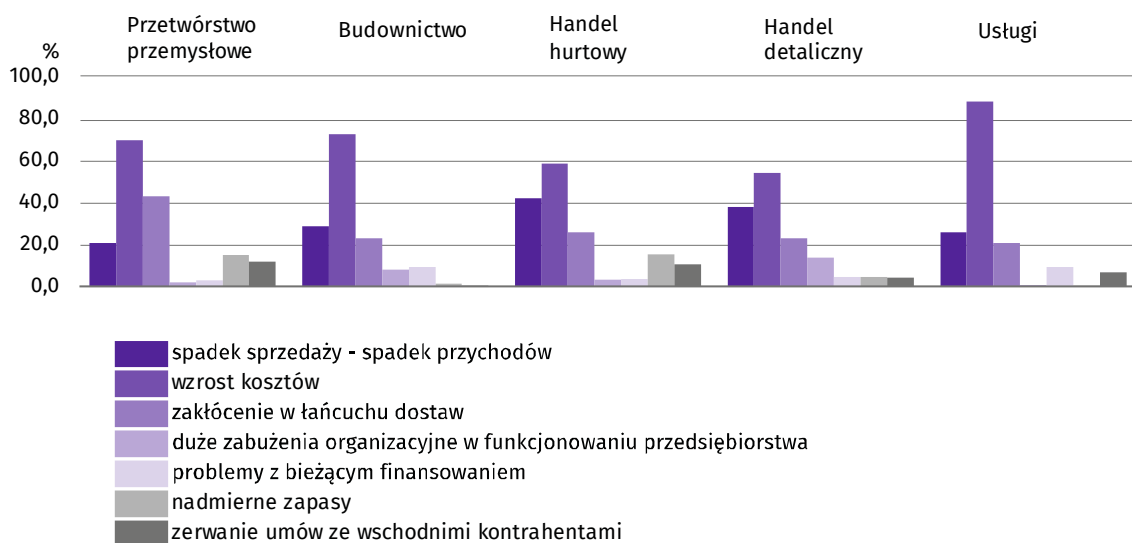
Pytania o wpływ wojny w Ukrainie

Pyt. 1. Negatywne skutki wojny w Ukrainie i jej konsekwencje dla prowadzonej przez Państwa firmę działalności gospodarczej będą w bieżącym miesiącu:



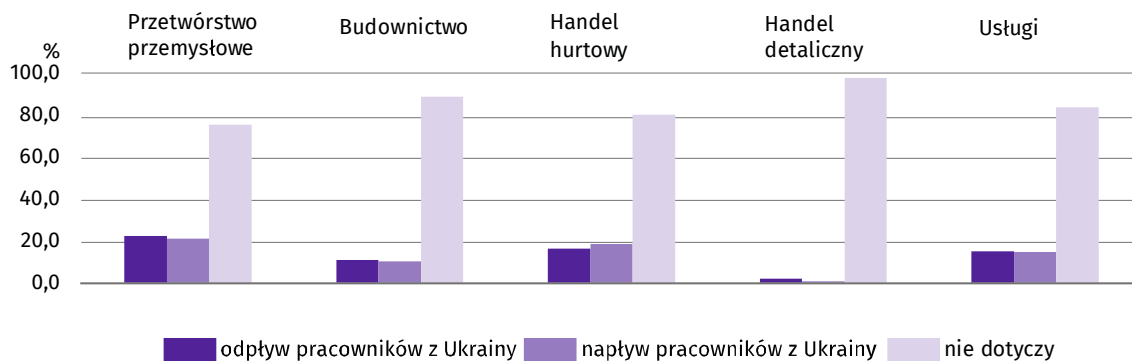
Wśród przedsiębiorców, którzy udzieli odpowiedzi w badaniu najczęściej pojawiały się zdania, że trwająca wojna stanowiła w kwietniu br. nieznaczne zagrożenie dla ich firm.

Pyt. 2. Z zaobserwowanych w ostatnim miesiącu negatywnych skutków wojny w Ukrainie najbardziej do Państwa firmy odnoszą się:



Przedstawiciele wszystkich badanych rodzajów działalności, oceniając negatywny wpływ wojny w Ukrainie na działalność firmy, najczęściej byli zdania, że powoduje ona wzrost kosztów. Spadek sprzedaży (przychodów) dotyczył podmiotów zajmujących się budownictwem, handlem hurtowym i detalicznym oraz usługami, zakłócenie w łańcuchu dostaw i zerwanie umów z wschodnimi kontrahentami – przetwórstwem przemysłowym, duże zaburzenia organizacyjne w funkcjonowaniu przedsiębiorstwa – handlem detalicznym, problemy z bieżącym finansowaniem – budownictwem, a nadmierne zapasy – handlem hurtowym.

Pyt. 3. Jeżeli w Państwa firmie są zatrudnieni pracownicy z Ukrainy, to czy w związku z wojną w Ukrainie zaobserwowali Państwo w ubiegłym miesiącu?:

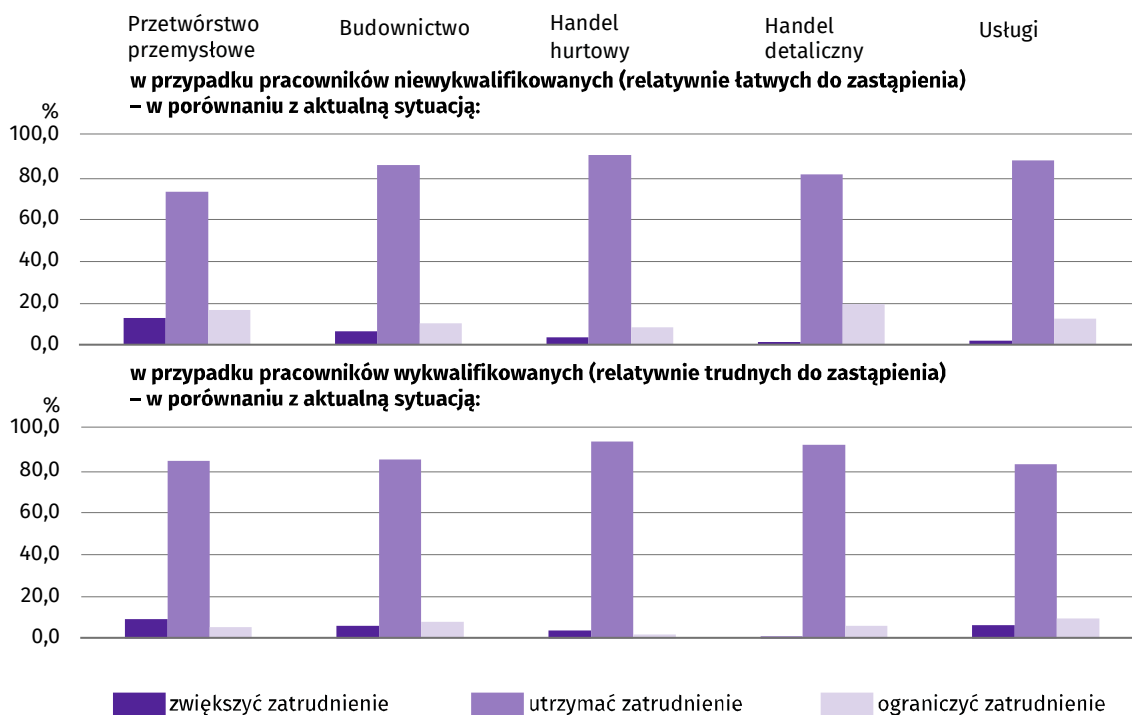


W marcu 2023 r. zaobserwowano odpływ pracowników m.in. w przetwórstwie przemysłowym (dotyczyło to 25,7% firm) i handlu detalicznym (13,7%), a napływ m.in. w przetwórstwie przemysłowym (27,3%) oraz handlu detalicznym (14,0%).

7 Dopuszczalne było równoczesne zaznaczenie po jednej odpowiedzi dla każdego z wariantów („odpływ” i „napływ”), w związku z tym suma wariantów może przekroczyć 100%. Odpowiedź „nie dotyczy” zaznaczana była w przypadku, gdy firma nie zatrudnia pracowników z Ukrainy lub nie zaobserwowała w ubiegłym miesiącu ich „odpływu” czy „napływu”.

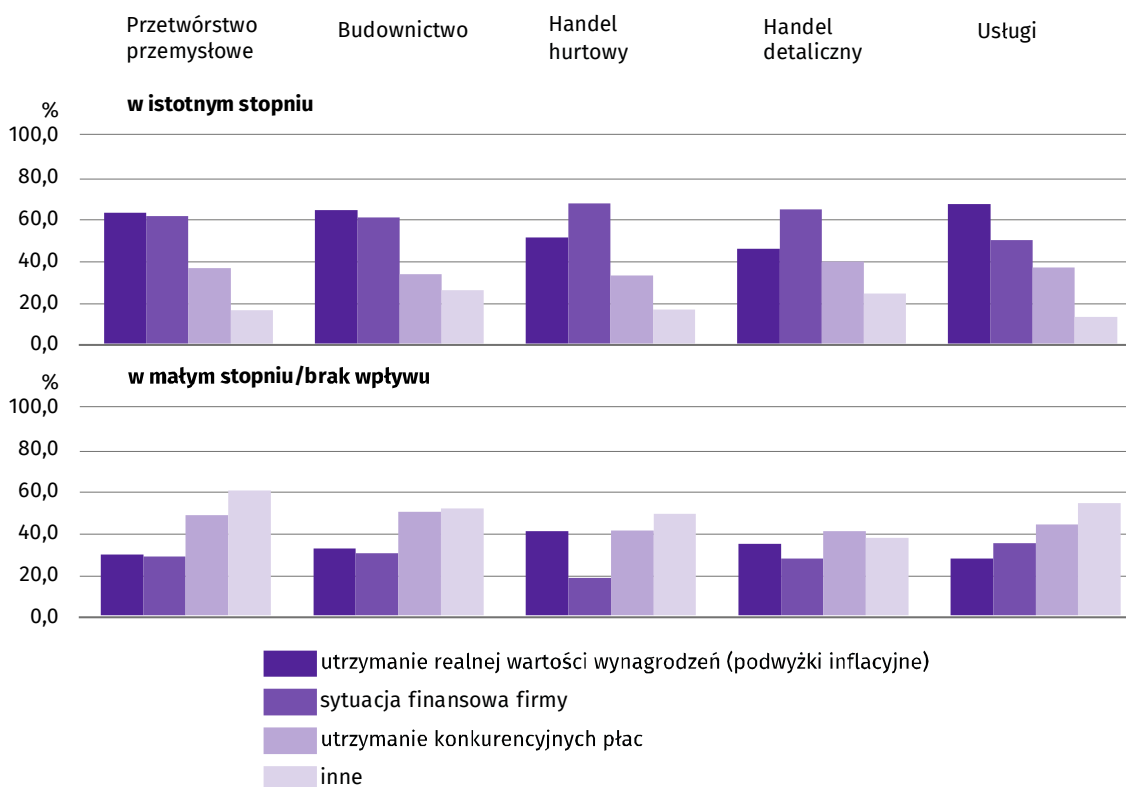
Rynek pracy

Pyt. 4 Czy zamierzają Państwo w najbliższych trzech miesiącach:



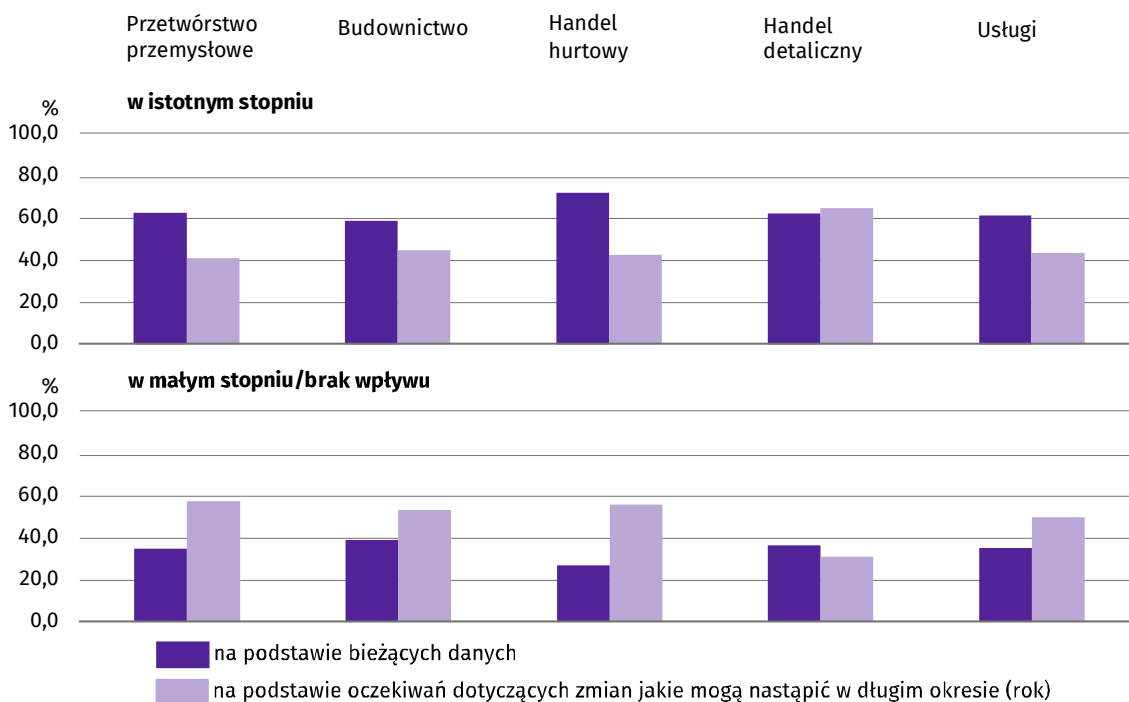
W marcu br. przedstawiciele wszystkich badanych rodzajów działalności zamierzali utrzymać zatrudnienie na tym samym poziomie w porównaniu z aktualną sytuacją, zarówno w przypadku pracowników niewykwalifikowanych, jak i wykwalifikowanych.

Pyt. 5. Które z poniższych czynników i w jakim stopniu wpłyną na poziom wynagrodzenia pracowników w Państwa firmie w najbliższych trzech miesiącach:



Przedstawiciele wszystkich badanych rodzajów działalności oceniając wpływ na poziom wynagrodzenia pracowników, najczęściej byli zdania, że najistotniejszy wpływ ma sytuacja finansowa firmy i utrzymanie realnej wartości wynagrodzeń (podwyżki inflacyjne).

Pyt. 6. W jakim stopniu Państwa decyzje w zakresie zatrudnienia i wynagrodzeń w najbliższych trzech miesiącach oparte są:



Przedstawiciele wszystkich badanych rodzajów działalności oceniając wpływ na decyzje w zakresie zatrudnienia i wynagrodzeń w najbliższych trzech miesiącach twierdzili, że w istotnym stopniu są one oparte na bieżących danych.

Tablica 13. Wybrane dane o województwie lubelskim

WYSZCZEGÓLNIENIE		01	02	03	04	05	06	07	08	09	10	11	12	
A – 2022 B – 2023														
Przeciętne zatrudnienie w sektorze przedsiębiorstw ^a (w tys. osób).....		A	203,1	203,2	203,5	204,0	204,0	204,4	204,9	204,7	203,7	203,6	203,4	203,2
		B	203,6	204,3	203,6									
poprzedni miesiąc=100.....		A	101,4	100,1	100,1	100,3	100,0	100,2	100,2	99,9	99,5	99,9	99,9	99,9
		B	100,2	100,3	99,7									
analogiczny miesiąc poprzedniego roku=100.....		A	101,6	101,5	101,7	101,8	101,8	101,6	101,9	101,9	101,8	101,6	101,5	101,5
		B	100,3	100,5	100,0									
Bezrobotni zarejestrowani (w tys. osób; stan w końcu okresu).....		A	68,8	68,4	67,2	65,3	63,4	61,3	60,9	60,1	59,0	58,7	59,6	61,3
		B	64,4	63,7	62,1									
Stopa bezrobocia ^b (w %; stan w końcu okresu).....		A	9,0	9,0	8,8	8,6	8,3	8,1	8,0	7,9	7,8	7,8	7,9	8,1
		B	8,4	8,4	8,2									
Oferty pracy (w ciągu miesiąca).....		A	4131	4251	6211	4416	4352	3803	3927	4439	4482	3318	3084	3080
		B	4391	4320	3696									
Liczba bezrobotnych na 1 ofertę pracy (stan w końcu okresu).....		A	29	24	17	20	17	19	21	18	18	21	27	41
		B	27	26	26									
Przeciętne wynagrodzenia miesięczne brutto w sektorze przedsiębiorstw ^a (w zł).....		A	5271,86	4999,72	5344,64	5374,03	5387,79	5408,1	5848,31	5595,42	5603,02	5576,36	5955,33	6216,03
		B	6070,46	6004,87	6261,31									
poprzedni miesiąc=100.....		A	91,2	94,8	106,9	100,5	100,3	100,4	108,1	95,7	100,1	99,5	106,8	104,4
		B	97,7	98,9	104,3									
analogiczny miesiąc poprzedniego roku=100.....		A	107,5	108,9	108,6	112,8	114,7	111,0	116,0	113,1	112,7	112,1	115,5	107,5
		B	115,1	120,1	117,2									
Wskaźnik cen towarów i usług konsumpcyjnych (w kwartale) analogiczny okres poprzedniego roku=100.....		A	.	.	109,4	.	.	114,5	.	.	117,0	.	.	118,8
		B	

a W przedsiębiorstwach, w których liczba pracujących przekracza 9 osób. b Udział zarejestrowanych bezrobotnych w cywilnej ludności aktywnej zawodowo.

Tablica 13. Wybrane dane o województwie lubelskim (cd.)

WYSZCZEGÓLNIENIE		01	02	03	04	05	06	07	08	09	10	11	12
A – 2022 B – 2023													
Wskaźnik cen skupu:													
ziarna zbóż:													
poprzedni miesiąc=100.....	A	96,8	97,2	118,2	105,1	102,6	98,2	87,5	105,5	102,4	101,1	100,8	95,3
	B	91,3	92,7	90,3									
analogiczny miesiąc poprzedniego roku=100.....	A	155,7	143,4	165,0	175,8	174,5	166,7	167,9	166,3	153,1	147,6	129,8	108,2
	B	102,1	97,3	74,4									
żywca rzeźnego wołowego:													
poprzedni miesiąc=100.....	A	102,8	100,3	105,8	111,0	101,5	93,5	100,9	103,3	100,7	95,6	102,5	99,5
	B	107,0	96,4	87,6									
analogiczny miesiąc poprzedniego roku=100.....	A	172,7	156,0	144,3	154,4	163,7	147,2	147,4	152,3	137,8	164,1	119,0	117,7
	B	122,6	118,0	97,7									
żywca rzeźnego wieprzowego:													
poprzedni miesiąc=100.....	A	95,4	95,6	153,0	106,4	95,1	102,4	106,3	104,0	105,7	92,1	100,8	105,4
	B	96,8	110,2	102,4									
analogiczny miesiąc poprzedniego roku=100.....	A	115,8	102,8	124,4	132,6	124,4	126,2	144,0	151,1	172,7	174,2	174,6	165,3
	B	167,8	193,5	129,6									
Relacje cen skupu ^a żywca wieprzowego do targowiskowych cen żyta													
	A	4,4	4,3	5,8	5,9	5,2	5,3	6,2	6,0	6,0	5,4	5,3	5,4
	B	6,0	6,3	7,1									
Produkcja sprzedana przemysłu ^b (w cenach stałych):													
poprzedni miesiąc=100.....	A	96,5	104,6	115,3	87,9	100,3	102,7	95,6	101,5	95,7	100,5	108,3	95,8
	B	95,1	97,4*	116,0									
analogiczny miesiąc poprzedniego roku=100.....	A	116,3	113,6	117,2	110,8	111,2	115,1	108,7	108,3	95,6	95,4	96,8	102,1
	B	100,6	93,7*	94,2									
Produkcja budowlano-montażowa ^b (w cenach bieżących):													
poprzedni miesiąc=100.....	A	30,3	113,4	161,8	82,4	115,7	143,4	89,4	96,0	123,9	120,5	145,1	87,4
	B	31,7	108,3	180,9									
analogiczny miesiąc poprzedniego roku=100.....	A	126,4	117,0	137,1	104,0	98,4	128,9	110,2	100,2	125,9	154,3	178,6	123,4
	B	128,9	123,1	137,6									

a Ceny bieżące bez VAT b W przedsiębiorstwach, w których liczba pracujących przekracza 9 osób.

Tablica 13. Wybrane dane o województwie lubelskim (dok.)

WYSZCZEGÓLNIENIE		01	02	03	04	05	06	07	08	09	10	11	12
A – 2022 B – 2023													
Mieszkania oddane do użytkowania (od początku roku).....	A	537	1111	2125	3041	3607	4497	5028	5873	6829	7670	9280	10333
	B	800	1615	2645									
analogiczny okres poprzedniego roku=100.....	A	55,5	75,4	95,6	107,0	107,9	104,0	95,9	96,7	103,8	104,7	116,0	113,9
	B	149,0	145,4	124,5									
Sprzedaż detaliczna towarów a (w cenach bieżących):													
poprzedni miesiąc=100.....	A	83,0	105,3	119,3	102,2	101,7	103,3	102,0	103,5	99,9	101,8	94,1	110,2
	B	75,8	98,0	116,7									
analogiczny miesiąc poprzedniego roku=100.....	A	121,7	126,2	123,9	138,1	140,9	137,3	135,6	141,0	136,7	136,5	135,2	124,4
	B	113,6	105,7	103,5									
Wskaźnik rentowności obrotu w przedsiębiorstwach ^b :													
brutto ^c (w %)	A	.	.	10,1	.	.	9,0	.	.	8,5	.	.	7,6
	B	
netto ^d (w %).....	A	.	.	8,3	.	.	7,6	.	.	7,4	.	.	6,5
	B	
Nakłady inwestycyjne ^b (w tys. zł; ceny bieżące).....	A	.	.	828762	.	.	2013866	.	.	3434163	.	.	6024038
	B	
analogiczny okres poprzedniego roku =100 (ceny bieżące).....	A	.	.	88,8	.	.	99,8	.	.	104,1	.	.	120,3
	B	
Podmioty gospodarki narodowej ^e (stan w końcu okresu).....	A	199397	199636	199916	200347	200826	201563	202599	204461	205122	205664	205963	206117
	B	206341	206968	207735									
w tym spółki handlowe.....	A	16307	16430	16515	16634	16740	16842	16956	17072	17187	17275	17343	17448
	B	17498	17591	17684									
w tym z udziałem kapitału zagranicznego.....	A	2192	2205	2232	2254	2273	2302	2330	2367	2406	2425	2438	2467
	B	2412	2464	2484									

a W przedsiębiorstwach, w których liczba pracujących przekracza 9 osób. b W przedsiębiorstwach, w których liczba pracujących przekracza 49 osób; dane są prezentowane narastająco. c Relacja wyniku finansowego brutto do przychodów z całokształtu działalności. d Relacja wyniku finansowego netto do przychodów z całokształtu działalności. e Bez osób prowadzących indywidualne gospodarstwa w rolnictwie.

Opracowanie merytoryczne:

Urząd Statystyczny w Lublinie

Dyrektor Krzysztof Markowski

ul. Stanisława Leszczyńskiego 48
20-068 Lublin

Tel. 81 533 20 51

Rozpowszechnianie:

Informatorium Statystyczne

Tel. 81 533 27 14



lublin.stat.gov.pl



@Lublin_STAT



@UrzadStatystycznyLublin

Powiązane opracowania

[Biuletyn statystyczny nr 3/2023](#)

[Sytuacja społeczno-gospodarcza kraju w pierwszym kwartale 2023 r.](#)

[Biuletyn statystyczny województwa lubelskiego](#)

Temat dostępny w bazach danych

[Bank Danych Lokalnych](#)

Ważniejsze pojęcia dostępne w słowniku

[Przeciętne zatrudnienie](#)

[Bezrobotni zarejestrowani](#)

[Stopa bezrobocia rejestrowanego](#)

[Przeciętne miesięczne wynagrodzenie brutto](#)

[Wskaźnik cen towarów i usług konsumpcyjnych](#)

[Skup produktów rolnych](#)

[Ceny targowiskowe](#)

[Produkcja sprzedana przemysłu](#)

[Sprzedaż produkcji budowlano-montażowej](#)

[Mieszkania oddane do użytkowania](#)

[Sprzedaż detaliczna towarów](#)

[Sprzedaż hurtowa](#)

[Podmioty gospodarki narodowej](#)

[Koniunktura gospodarcza](#)