

## URZĄD STATYSTYCZNY W LUBLINIE



### OPRACOWANIA SYGNALNE



Lublin, maj 2014 r.

Kontakt: [SekretariatUSLUB@stat.gov.pl](mailto:SekretariatUSLUB@stat.gov.pl)  
Internet: [http://www.stat.gov.pl/lublin/index\\_PLK\\_HTML.htm](http://www.stat.gov.pl/lublin/index_PLK_HTML.htm)

Tel. 81 533 20 51, fax 81 533 27 61

## TURYSTYKA W WOJEWÓDZTWIE LUBELSKIM W 2013 R.

### WYKORZYSTANIE TURYSTYCZNYCH OBIEKTÓW NOCLEGOWYCH<sup>a</sup>

#### Uwaga:

*Od 2012 r. rozszerzenie zakresu prezentowanych danych przez włączenie informacji na temat pokoi i kwater agroturystycznych.*

**Turystyka** to ogół czynności osób podróżujących i przebywających w miejscach znajdujących się poza ich zwykłym otoczeniem przez okres nieprzekraczający 12 miesięcy, w celach wypoczynkowych, służbowych lub innych, z wyłączeniem podróży, których głównym celem jest podjęcie pracy zarobkowej.

**Hotel** – obiekt hotelarski zlokalizowany głównie w zabudowie miejskiej, dysponujący co najmniej 10 pokojami, w tym większość miejsc w pokojach jedno- i dwuosobowych, świadczący szeroki zakres usług związanych z pobytem klientów. Każdy hotel musi świadczyć usługi gastronomiczne.

**Motel** – obiekt hotelarski zlokalizowany przy trasach komunikacji drogowej, który poza usługami hotelarskimi przystosowany jest również do świadczenia usług motoryzacyjnych i dysponuje parkingiem. Motel musi posiadać co najmniej 10 pokoi. Każdy motel musi świadczyć usługi gastronomiczne.

**Pensjonat** – obiekt hotelarski, który świadczy usługi hotelarskie łącznie z całodziennym wyżywieniem i dysponuje co najmniej 7 pokojami. Musi świadczyć usługi gastronomiczne.

**Inny obiekt hotelowy** – obiekt noclegowy podzielony na pokoje, podlegający jednemu zarządowi, świadczy pewne usługi, w tym przynajmniej codzienne sprzątnięcie pokoi, ślanie łóżek i mycie urządzeń sanitarnych (np. obiekt spełniający zadania hotelu, motelu lub pensjonatu, któremu nie została nadana kategoria).

**Dom wycieczkowy** – obiekt położony na obszarze zabudowanym lub w pobliżu zabudowy, posiadający co najmniej 30 miejsc noclegowych, dostosowany do samoobsługi klientów oraz świadczący minimalny zakres usług związanych z pobytem klientów. Każdy dom wycieczkowy musi posiadać przynajmniej jedną placówkę gastronomiczną.

**Schronisko** – obiekt położony poza obszarem zabudowanym, przy szlakach turystycznych, świadczący minimalny zakres usług związanych z pobytem klientów. Schronisko posiada przynajmniej jedną placówkę gastronomiczną.

**Ośrodek wczasowy** – obiekt (lub zespół obiektów) noclegowy przeznaczony i przystosowany do świadczenia wyłącznie lub głównie usług związanych z wczasami.

**Ośrodek kolonijny** – obiekt (lub zespół obiektów) noclegowy przeznaczony i przystosowany do świadczenia wyłącznie lub głównie usług związanych z koloniami.

**Ośrodek szkoleniowo-wypoczynkowy** - obiekt (lub zespół obiektów) noclegowy przeznaczony i przystosowany trwale do przeprowadzania kursów, konferencji, szkoleń, zjazdów itp. Może być także przystosowany do świadczenia usług wczasowych.

**Zespoły domków turystycznych** – domek turystyczny – budynek niepodpiwniczony, posiadający nie więcej niż cztery pokoje, dostosowany do świadczenia usług typu hotelarskiego. Domki turystyczne mogą tworzyć zespoły ogólnodostępnych domków turystycznych oraz organizacyjnie wchodzić w skład innych obiektów noclegowych.

**Pozostałe obiekty** – obiekty, które w czasie niepełnego wykorzystania zgodnie z ich przeznaczeniem lub w części, pełnią funkcję obiektu noclegowego dla turystów. Są to m.in. internaty, domy studenckie, hotele pracownicze itp. Od 2009 r. zaliczane są tutaj obiekty do wypoczynku sobotnio - niedzielno i świątecznego.

**Stopień wykorzystania obiektu** wyrażony w % – wynika z porównania faktycznie udzielonych noclegów do nominalnej liczby miejsc noclegowych (suma miejsc noclegowych przygotowanych dla turystów w każdym dniu działalności obiektu).

<sup>a</sup> W notatce opisano wyniki badania bazy noclegowej, które jest prowadzone w cyklu miesięcznym z wykorzystaniem formularzy KT-1. Badanie to dostarcza informacji o stanie i wykorzystaniu turystycznych obiektów noclegowych – od 2010 r. w badaniu ujmowane są również pokoje gościnne oraz kwatery agroturystyczne posiadające 10 i więcej miejsc noclegowych.

W końcu lipca 2013 r. na terenie województwa lubelskiego funkcjonowały 343 turystyczne obiektynoclegowe, stanowiło to 3,5% wszystkich obiektów w kraju. W porównaniu z rokiem poprzednim ich liczba zwiększyła się o 2,1% natomiast liczba obiektów noclegowych całorocznych o 0,9%. Turystyczne obiekty noclegowe całoroczne stanowiły 65,0% wszystkich obiektów (w kraju 68,1%).

Tabl. 1. **Baza noclegowa turystyki**

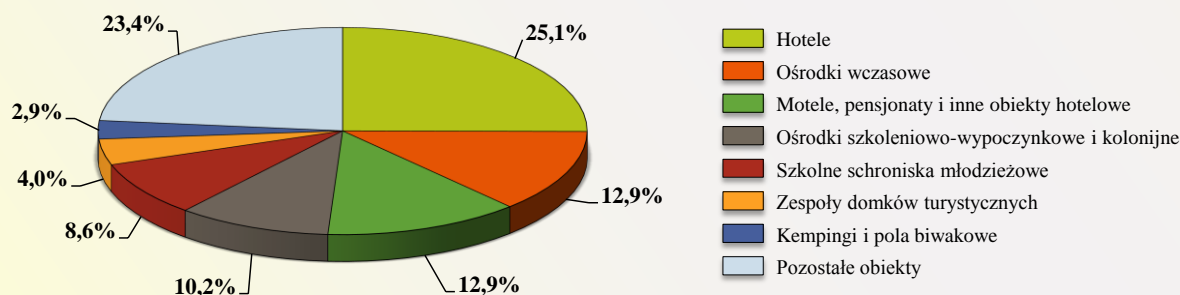
Wyszczególnienie	2012	2013	
		w liczbach bezwzględnych	2012 = 100
Obiekty ogółem <sup>a</sup> .....	336	343	102,1
w tym całoroczne.....	221	223	100,9
Miejsca noclegowe <sup>a</sup> .....	19561	19693	100,7
w tym całoroczne.....	12632	12707	100,6
Korzystający z noclegów <sup>b</sup> .....	691298	727263	105,2
w tym turyści zagraniczni.....	105015	115101	109,6
Udzielone noclegi.....	1531607	1593913	104,1
w tym turystom zagranicznym.....	152806	173503	113,5
Stopień wykorzystania miejsc noclegowych w % ..	30,4	30,3	x

<sup>a</sup> Stan w dniu 31 VII. <sup>b</sup> Liczba osób, które rozpoczęły pobyt, tj. zostały zameldowane w obiekcie w danym miesiącu; przy czym osoby przebywające na przelomie miesięcy są liczone tylko jeden raz.

Najwięcej turystycznych obiektów noclegowych zlokalizowanych było w powiecie puławskim (17,5% ogółu obiektów w województwie), powiecie włodawskim (12,5%) oraz w powiecie zamojskim (11,1%), najmniej zaś w powiecie kraśnickim (0,6%) oraz w powiecie radzyńskim (1,2%).

W końcu lipca 2013 r. turystyczne obiekty noclegowe dysponowały 19,7 tys. miejsc, co stanowiło 2,9% ogółu miejsc noclegowych w Polsce. Ponad 12,7 tys. miejsc noclegowych w województwie (64,5% ogółu) było miejscami całorocznymi. W porównaniu z 2012 r. liczba miejsc noclegowych zwiększyła się o 0,7% a liczba miejsc całorocznych o 0,6%.

Rys. 1. **Miejsca noclegowe w turystycznych obiektach noclegowych w 2013 r.**



W 2013 r. w turystycznych obiektach noclegowych w województwie lubelskim na 10 tys. ludności przypadało średnio 91 miejsc noclegowych. Największą liczbą miejsc noclegowych w relacji do liczby mieszkańców dysponowały powiaty: włodawski (638 miejsc noclegowych na 10 tys. ludności) i puławski (384), natomiast najmniejszą powiat kraśnicki (5) oraz radzyński (12).

Tabl. 2. Turystyczne obiekty noclegowe i ich wykorzystanie w 2013 r.

Wyszczególnienie	Obiekty <sup>a</sup>	Miejsca noclegowe <sup>a</sup>	Korzystający	Udzielone noclegi	Wykorzystanie miejsc noclegowych w %
<b>O G Ó Ł E M</b> .....	<b>343</b>	<b>19693</b>	<b>727263</b>	<b>1593913</b>	<b>30,3</b>
Hotele .....	76	4942	412598	580041	31,5
Motele .....	5	225	11841	19598	22,0
Pensjonaty .....	13	484	17367	38247	21,0
Inne obiekty hotelowe .....	39	1837	93335	169249	24,3
Domy wycieczkowe .....	–	–	534	2018	38,5
Szkolne schroniska młodzieżowe .....	37	1690	21134	43169	16,0
Ośrodki wczasowe .....	38	2548	29973	101272	36,0
Ośrodki kolonijne .....	5	614	1277	14134	53,7
Ośrodki szkoleniowo – wypo- czynkowe .....	23	1384	44596	93724	22,0
Domy pracy twórczej .....	3	268	6160	18314	19,1
Zespół domków turystycznych .....	13	796	11494	35780	30,7
Kempingi .....	2	330	2458	3301	8,2
Pola biwakowe .....	3	235	1015	2016	20,9
Hostele .....	1	34	155	421	5,2
Zakłady uzdrowiskowe .....	4	1317	31267	361834	76,0
Pokoje gościnne/kwatery prywatne .....	30	525	12646	27273	20,4
Kwatera agroturystyczna .....	27	404	3506	11753	13,8
Pozostałe obiekty noclegowe .....	24	2060	25907	71769	14,8

<sup>a</sup> Stan w dniu 31 VII.

Turystyczne obiekty noclegowe w województwie lubelskim to obiekty średniej wielkości dysponujące przeciętnie 57 miejscami (w kraju 70).

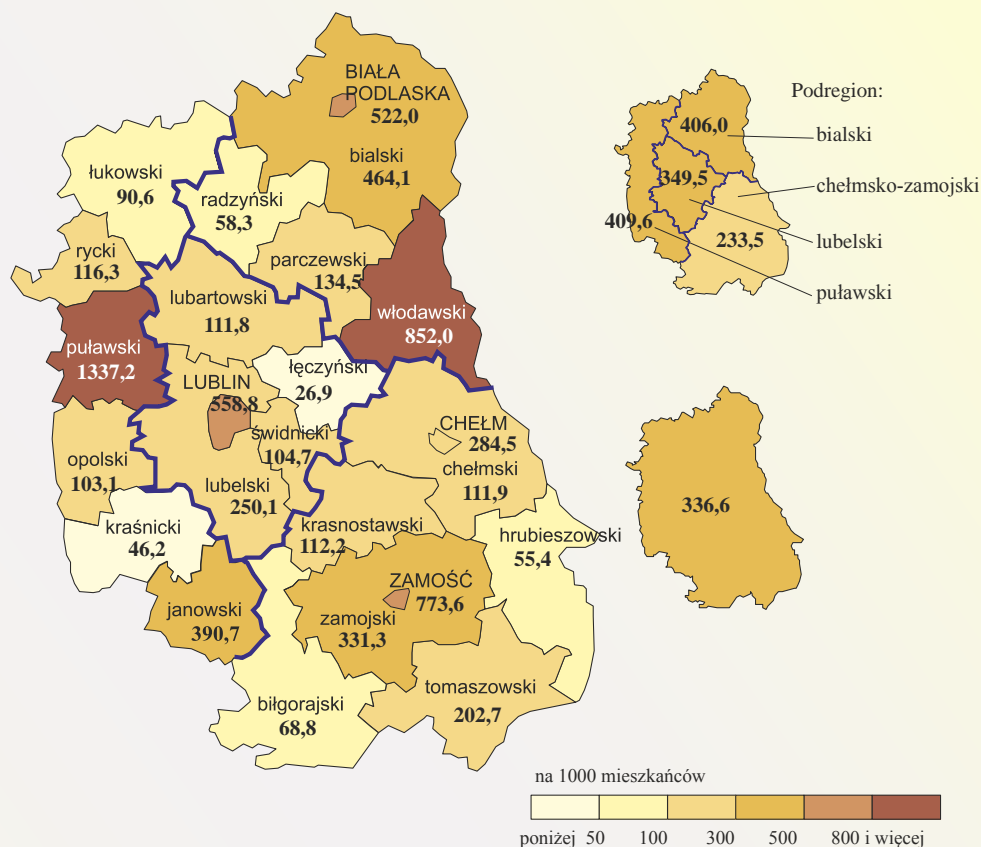
Wśród turystycznych obiektów noclegowych najliczniejszą grupę stanowiły obiekty hotelowe (hotele, motele, pensjonaty i inne tego rodzaju), których udział wyniósł 38,8% oraz ośrodki wczasowe (11,1%). Obiekty te dominowały również w strukturze oferowanych miejsc noclegowych (hotele 25,1%, a ośrodki wczasowe 12,9%).

W 2013 r. w turystycznych obiektach noclegowych, posiadających 10 i więcej miejsc noclegowych (łącznie z pokojami gościnnymi i kwaterami agroturystycznymi), zatrzymało się 727,3 tys. turystów. Największym zainteresowaniem cieszyły się hotele, w których liczba osób korzystających z noclegów wyniosła 412,6 tys., co stanowiło 56,7% ogółu turystów korzystających z bazy noclegowej. Dużą popularnością cieszyły się także inne obiekty hotelowe, które wybrało 12,8% korzystających. Mniejszym zainteresowaniem cieszyły się natomiast ośrodki szkoleniowo-wypoczynkowe, w których nocowało 6,1% ogółu korzystających, w zakładach uzdrowiskowych 4,3%, a w ośrodkach wczasowych 4,1%.

Turystom odwiedzającym województwo lubelskie, w 2013 r., udzielono 1 mln 593,9 tys. noclegów. W hotelach udzielono 580,0 tys. noclegów, czyli 36,4% wszystkich udzielonych noclegów w województwie. Wśród pozostałych obiektów, największą liczbę udzielonych noclegów odnotowano w zakładach uzdrowiskowych – 22,7% ogółu noclegów, w innych obiektach hotelowych – 10,6%, ośrodkach wczasowych – 6,4% oraz w ośrodkach szkoleniowo-wypoczynkowych – 5,9%.

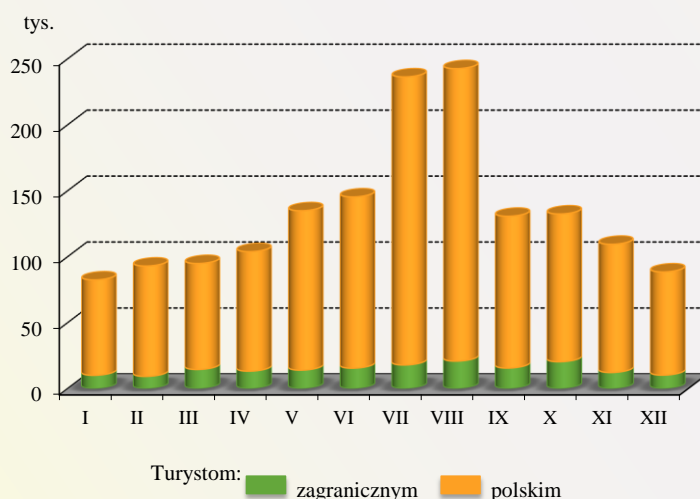
Największy ruch turystyczny był w miesiącach wakacyjnych, tj. w lipcu i sierpniu. Na miesiące te przypadało 30,0% wszystkich noclegów udzielonych w 2013 r.

Rys. 2. Korzystający z noclegów w turystycznych obiektach noclegowych według powiatów w 2013 r.



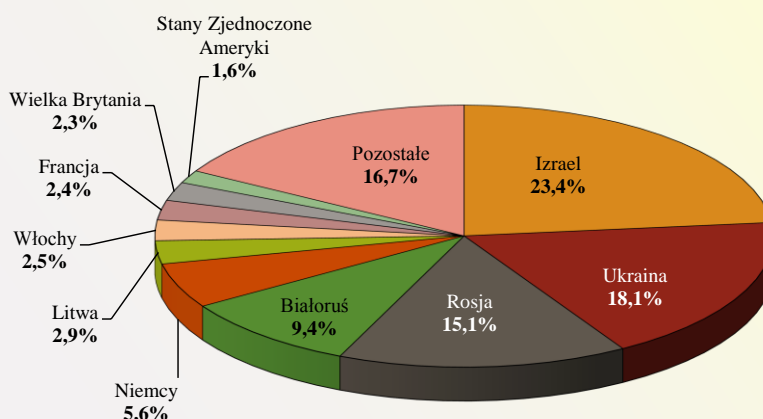
Wśród osób zameldowanych w turystycznych obiektach noclegowych w 2013 r. – 15,8% (115,1 tys. osób) stanowili turyści zagraniczni, podczas gdy w kraju odsetek ten wyniósł 22,4%.

Rys. 3. Udzielone noclegi według miesięcy w 2013 r.



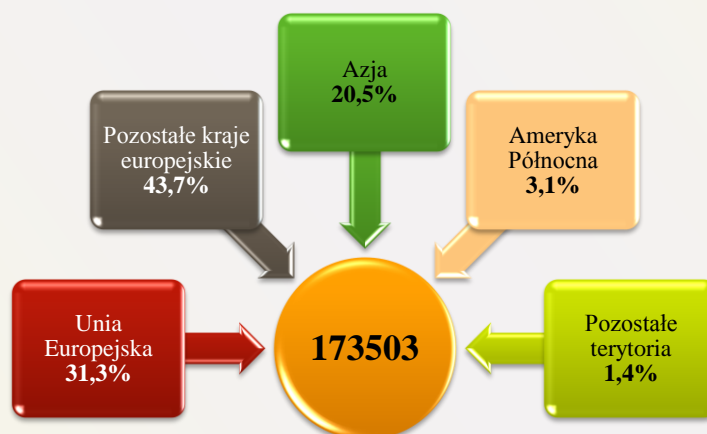
Najliczniejszą grupą turystów zagranicznych odwiedzającą województwo lubelskie byli obywatele Izraela – 26,9 tys. osób, tj. 23,4%. Wśród pozostałych turystów zagranicznych, którzy najczęściej przebywali na terenie województwa lubelskiego byli również obywatele zza wschodniej granicy: Ukrainy – 20,8 tys. osób (18,1%), Rosji – 17,4 tys. osób (15,1%) oraz Białorusi – 10,9 tys. osób (9,4%).

**Rys. 4. Turyści zagraniczni korzystający z turystycznych obiektów noclegowych w 2013 r.**



80,0% turystów zagranicznych w 2013 r. korzystało z noclegów w hotelach, słabiej natomiast wykorzystywane były przez nich obiekty typowo wakacyjne. Liczba noclegów udzielonych turystom zagranicznym wyniosła 173,5 tys., co stanowiło 10,9% wszystkich noclegów w województwie lubelskim (w kraju 19,8%).

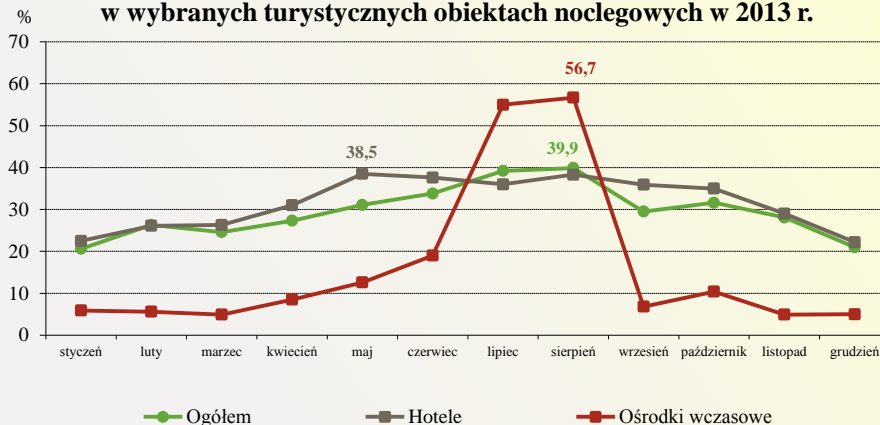
**Rys. 5. Udzielone noclegi turystom zagranicznym w turystycznych obiektach noclegowych w 2013 r.**



W ostatnich latach obserwuje się skracanie czasu pobytu w turystycznych obiektach noclegowych. W 2013 r. przeciętnie na jednego turystę przypadają 2,2 noclegi. Turysta krajowy korzystał średnio z 2,3 noclegów, a turysta zagraniczny z 1,5 noclegu, podczas gdy analogiczne wskaźniki w roku 2005 wynosiły odpowiednio 2,3 i 1,6 noclegów.

Długość pobytu w turystycznych obiektach noclegowych wynikała ze specyfiki obiektu. Turyści najdłużej przebywali w ośrodkach kolonijnych – średnio 11,1 dni (turyści zagraniczni – 13,2 dni), w zakładach uzdrowiskowych – 11,6 dni (turyści zagraniczni – 8,8 dni), w domach wycieczkowych – 3,8 dni (turyści zagraniczni – 4,2 dni). Najkrócej turyści pozostawali w hotelach – 1,4 dnia (podobnie turyści zagraniczni).

**Rys. 6. Stopień wykorzystania miejsc noclegowych w wybranych turystycznych obiektach noclegowych w 2013 r.**

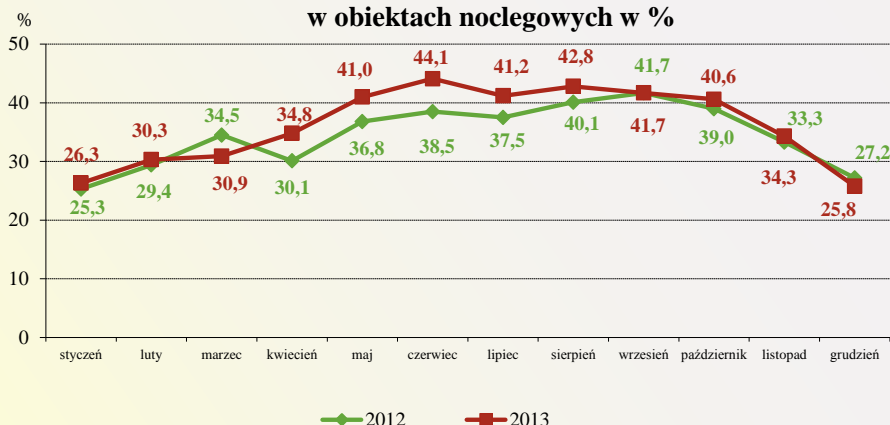


W okresie od stycznia do grudnia 2013 r. stopień wykorzystania miejsc noclegowych we wszystkich turystycznych obiektach noclegowych wyniósł 30,3% i był on mniejszy o 0,1 p. proc niż w 2012 r. W kraju natomiast stopień wykorzystania miejsc noclegowych wyniósł 33,8%. Najintensywniej wykorzystywane były miejsca w zakładach uzdrowiskowych (76,0%), ośrodkach kolonijnych (53,7%) oraz w domach wycieczkowych (38,5%). W najmniejszym stopniu natomiast wykorzystane były miejsca w hostelach – 5,2%, na kempingach – 8,2% oraz w kwaterach agroturystycznych – 13,8%. W ciągu roku stopień wykorzystania miejsc był zróżnicowany – najwyższy w sierpniu (39,9%), najniższy zaś w styczniu (20,6%).

Do dyspozycji gości zameldowanych w turystycznych obiektach noclegowych pozostawały różnego rodzaju placówki gastronomiczne. Według stanu w dniu 31 lipca 2013 r. w obiektach turystycznych czynne były 123 restauracje, 63 barów i kawiarni, 44 stołówki oraz 14 punktów gastronomicznych.

Od stycznia do końca grudnia 2013 r. w obiektach hotelowych (czyli w hotelach, motelach, pensjonatach i innych obiektach hotelowych) wynajęto 509,2 tys. pokoi, z czego 100,4 tys. - turystom zagranicznym. Dla porównania w 2012 r. wynajęto 461,5 tys. pokoi, z czego 91,6 tys. turystom zagranicznym. Najwięcej, bo aż 381,5 tys. pokoi wynajęto w hotelach (w tym 82,6 tys. turystom zagranicznym). Wykorzystanie pokoi w hotelach, motelach, pensjonatach i innych obiektach hotelowych w ciągu całego 2013 r. wyniosło 36,1%. Największy stopień wykorzystania pokoi w obiektach hotelowych zanotowano w czerwcu – 44,1%, a najniższy w grudniu 25,8%.

**Rys. 7. Stopień wykorzystania pokoi w obiektach noclegowych w %**



## RUCH GRANICZNY

Informacje o ruchu granicznym opracowywane są na podstawie danych Nadbużańskiego Oddziału Straży Granicznej w Chełmie. Rejestracja polega na ewidencjonowaniu w sposób ciągły osób i środków transportu odprawianych na wszystkich polskich przejściach granicznych znajdujących się na obszarze województwa lubelskiego.

W badaniu ruchu granicznego rejestrowane są przekroczenia granicy, tzn. dokonane odprawy, a nie osoby. Osoba przekraczająca granicę kilkakrotnie, liczona jest tyle razy, ile razy granicę tę przekracza. Ta sama zasada dotyczy pojazdów mechanicznych.

Liczba cudzoziemców obejmuje zarówno osoby, które spędziły w Polsce zaledwie kilka godzin i zgodnie z definicją Światowej Organizacji Turystyki są określani mianem **odwiedzających jednodniowych**, jak również **turystów**, czyli tych, którzy pozostali w naszym kraju przynajmniej jedną noc.

Przygraniczne położenie województwa lubelskiego powoduje, że nasza granica wschodnia jest jednocześnie granicą państwową oraz Unii Europejskiej. Województwo lubelskie na przestrzeni 296 km graniczy z Ukrainą, a na przestrzeni 170 km z Białorusią.

Na obszarze województwa funkcjonują następujące przejścia graniczne:

→ na granicy z Białorusią:

- Terespol – drogowe i kolejowe;
- Sławatycze – drogowe;
- Kukuryki – drogowe;

→ na granicy z Ukrainą:

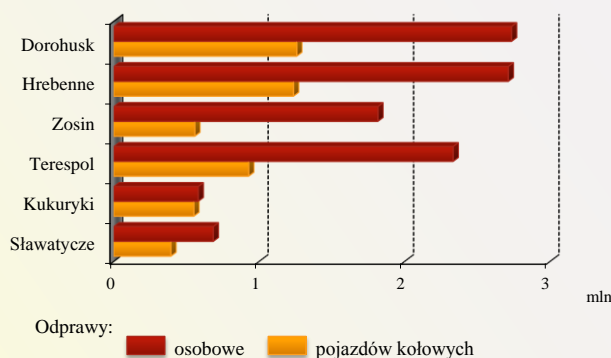
- Dorohusk – drogowe i kolejowe;
- Hrebenne – drogowe (ruch pociągów przez przejście graniczne w Hrebennem został zawieszony 4 lipca 2005 r.);
- Hrubieszów – kolejowe;
- Zosin – drogowe.

Od 2012 r. funkcjonuje na terenie województwa lubelskiego Port Lotniczy Lublin – Świdnik.

Według danych Straży Granicznej w 2013 r. na przejściach granicznych dokonano 11,8 mln odpraw osobowych i 4,9 mln odpraw środków transportu.

Na granicy polsko-ukraińskiej obsłużono 62,4% odpraw osób oraz 61,9% odpraw pojazdów, podczas gdy na granicy polsko-białoruskiej odpowiednio 36,3% i 38,1%.

Rys. 8. Odprawy w ruchu granicznym na drogowych przejściach granicznych w 2013 r.



Zdecydowana większość przekroczeń skoncentrowana była na drogowych przejściach granicznych: 92,3% w ruchu osobowym i 99,5% w ruchu środków transportu.

Spośród wszystkich przejść granicznych w województwie lubelskim, zarówno obcokrajowcy, jak i Polacy najczęściej korzystali z przejścia w Dorohusku (odprawiono 2,7 mln osób i 1,3 mln pojazdów) oraz w Hrebennem (2,7 mln osób i 1,2 mln pojazdów).

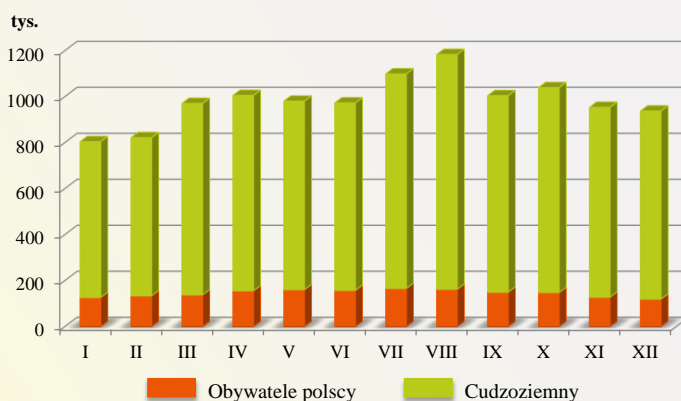
Tabl. 3. **Osobowy ruch graniczny w województwie lubelskim**

Wyszczególnienie	2012	2013	
	w liczbach bezwzględnych		2012 = 100
<b>O G Ó Ł E M</b> .....	<b>10707947</b>	<b>11764781</b>	<b>109,9</b>
w tym na granicy:			
polsko-białoruskiej .....	4255227	4264854	100,2
polsko-ukraińskiej .....	6448323	7339919	113,8
z ogółem:			
obywatele polscy w kierunku:			
z Polski .....	859519	876108	101,9
do Polski.....	867803	865529	99,7
cudzoziemcy w kierunku:			
do Polski.....	4432501	4965122	112,0
z Polski.....	4548124	5058022	111,2

W 2013 r. zanotowano wzrost liczby obywateli polskich przekraczających granicę z Polski o 1,9%, a spadek o 0,3% do Polski. Wzrosła również liczba odpraw cudzoziemców w kierunku do Polski o 12,0%, a także z Polski o 11,2%.

Ilość przekroczeń granicy, tradycyjnie była największa w okresie wakacyjnym (lipiec i sierpień).

**Rys. 9. Przekraczający granice państwa w województwie lubelskim według miesięcy w 2013 r.**



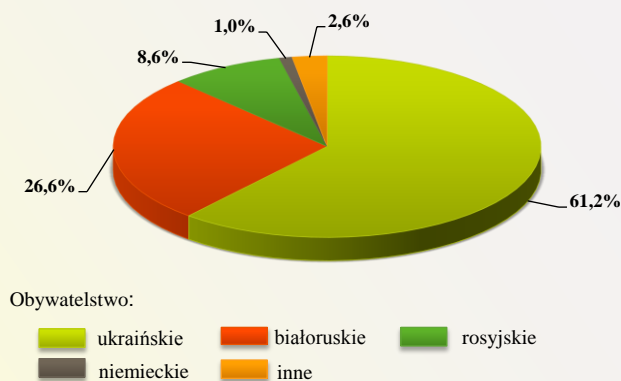


Tabl. 4. Przekraczający granicę państwa w województwie lubelskim według przejść granicznych w 2013 r.

Wyszczególnienie	Ogółem	Obywatele polscy		Cudzoziemcy	
		przekraczający granicę w kierunku:			
		z Polski	do Polski	do Polski	z Polski
<b>OGÓŁEM</b> .....	<b>11764781</b>	<b>876108</b>	<b>865529</b>	<b>4965122</b>	<b>5058022</b>
Granica polsko-białoruska .....	4264854	300718	291263	1816927	1855946
Kukuryki (drogowe).....	580220	93087	73008	156970	257155
Sławatycze (drogowe).....	684002	52201	47542	237167	347092
Terespol (drogowe) .....	2333173	132869	148147	1077356	974801
Terespol (kolejowe) .....	667459	22561	22566	345434	276898
Granica polsko-ukraińska .....	7339919	502038	503579	3140176	3194126
Dorohusk (drogowe) .....	2734422	174301	166463	1186167	1207491
Dorohusk (kolejowe).....	60852	4459	4165	30256	21972
Hrebenne (drogowe).....	2711963	210291	212795	1138694	1150183
Hrubieszów (kolejowe) .....	17144	1	1	8569	8573
Zosin (drogowe).....	1815538	112986	120155	776490	805907
Port Lotniczy Lublin – Świdnik .....	160008	73352	70687	8019	7950

Z ogólnej liczby cudzoziemców przyjeżdżających do Polski największy był udział obywateli z Ukrainy (61,2%) i Białorusi (26,6%).

Rys. 10. Cudzoziemcy według posiadanego obywatelstwa przekraczający granicę w województwie lubelskim w 2013 r.



W ciągu roku w województwie lubelskim dokonano 4,9 mln odpraw pojazdów, z czego 76,8% dotyczyło samochodów osobowych, 20,8% samochodów ciężarowych i 1,6% autobusów.

Tabl. 5. **Przekroczenia granicy przez środki transportu w województwie lubelskim w 2013 r.**

Wyszczególnienie	Ogółem	Środki transportu			
		obywateli polskich		cudzoziemców	
		przekraczających granicę w kierunku:			
		z Polski	do Polski	do Polski	z Polski
<b>O G Ó Ł E M.....</b>	<b>4944537</b>	<b>836029</b>	<b>806221</b>	<b>1558707</b>	<b>1743616</b>
w tym:					
samochody osobowe.....	3799552	653856	653250	1221468	1270978
samochody ciężarowe.....	1026058	166233	137346	293418	429061
autobusy .....	76863	11280	11167	27288	27128
motocykle .....	18182	2122	1961	7074	7025
pociągi towarowe.....	17212	2283	2245	6380	6340
pociągi osobowe.....	5557	214	216	2561	2566

Odprawy samochodów osobowych w 34,4% dotyczyły Polaków, przy czym na granicy z Ukrainą stanowiły 38,6%, natomiast z Białorusią 26,2%.

Spośród odprawionych samochodów ciężarowych 29,6% należało do obywateli polskich (na przejściach z Ukrainą – 24,2%, a z Białorusią – 34,1%).

W 2013 r. Port Lotniczy Lublin – Świdnik odsłużył 1065 statków powietrznych (samoloty, śmigłowce), którymi przyleciało lub odleciało łącznie 160,0 tys. pasażerów.