

Aktywność ekonomiczna ludności w województwie lubelskim

28.12.2023 r.

Wstępne wyniki Badania Aktywności Ekonomicznej Ludności w 3 kwartale 2023 r.

↑ 57,3%

Współczynnik aktywności zawodowej

W województwie lubelskim w 3 kwartale 2023 r. osoby aktywne zawodowo stanowiły 57,3% ludności w wieku 15-89 lat. Wśród aktywnych zawodowo odnotowano 898 tys. osób pracujących i 33 tys. bezrobotnych. W porównaniu z 2 kwartałem 2023 r. liczba osób pracujących zwiększyła się o 1,4%, a bezrobotnych zmalała o 10,8%. Liczba biernych zawodowo zmniejszyła się o 1,1% i w 3 kwartale 2023 r. wyniosła 694 tys. osób.

W związku z wprowadzeniem w BAEL od 1 kwartału 2021 r. zmian wynikających z wdrożenia rozporządzenia ramowego dla statystyki społecznej, tj. Rozporządzenia Parlamentu Europejskiego i Rady (UE) 2019/1700 z dnia 10 października 2019 r. oraz jego aktów implementacyjnych, a także w związku z trwającą oceną skutków tych zmian na przerwanie szeregów czasowych, dane BAEL od 1 kwartału 2021 r. nie mogą być porównywane z poprzednimi okresami.

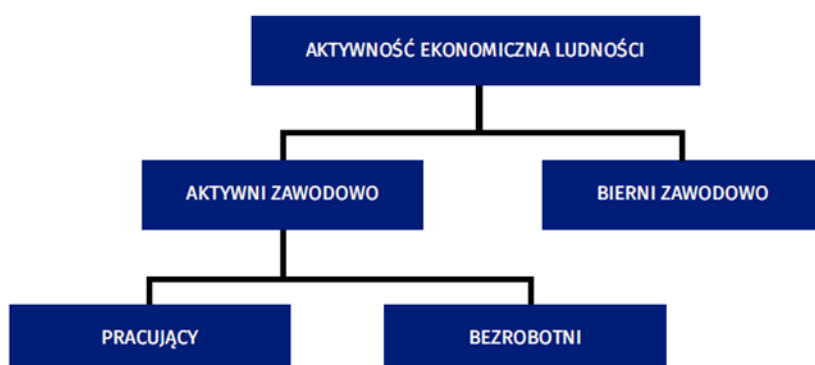
BAEL - Badanie Aktywności Ekonomicznej Ludności jest polskim odpowiednikiem badania LFS - Labour Force Survey.

Podstawą prawną badania jest ustawa o statystyce publicznej z 29 czerwca 1995 r. (Dz. U. Nr 88, poz. 439 z 1995 r. z późn. zm.).

BAEL stanowi podstawowe źródło informacji o sytuacji na rynku pracy na poziomie ogólnokrajowym oraz regionalnym. Badanie to obejmuje osoby w wieku 15-89 lat, będące członkami gospodarstw domowych zamieszkałych w wylosowanych mieszkaniach.

Badanie Aktywności Ekonomicznej Ludności prowadzone jest od maja 1992 roku

Schemat 1. Struktura aktywności ekonomicznej ludności



Podstawowym kryterium podziału ludności, z punktu widzenia aktywności ekonomicznej, na aktywnych zawodowo (pracujących i bezrobotnych) oraz biernych zawodowo, jest w tym badaniu praca, tzn. fakt wykonywania, posiadania bądź poszukiwania pracy w badanym tygodniu.

Podstawowe definicje

Gospodarstwo domowe oznacza zespół osób spokrewnionych lub spowinowaconych, a także niespokrewnionych mieszkających razem i utrzymujących się wspólnie. Jeżeli któraś z osób mieszkających razem utrzymuje się oddzielnie, tworzy ona oddzielne, jednoosobowe gospodarstwo domowe. Do członków gospodarstwa domowego zaliczono osoby:

- a) obecne w gospodarstwie domowym (zameldowane na pobyt stały lub czasowy, przebywające lub zamierzające przebywać bez zameldowania przez okres 12 miesięcy lub więcej),
- b) nieobecne (uwzględniany jest całkowity czas nieobecności faktycznej i planowanej przez okres do 12 miesięcy (np. osoby przebywające czasowo za granicą, w gospodarstwie zbiorowym lub w innym gospodarstwie domowym w kraju przez okres krótszy niż 12 miesięcy).

Badaniem objęci są również cudzoziemcy będący członkami gospodarstw domowych w wylosowanych mieszkaniach, jeżeli spełniają powyższe kryteria.

Ludność aktywna zawodowo (inaczej mówiąc siła robocza) obejmuje wszystkie osoby w wieku 15 - 89 lat uznane za pracujące lub bezrobotne, zgodnie z definicjami podanymi poniżej.

Pracujący są to wszystkie osoby w wieku 15-89 lat, które w okresie badanego tygodnia:

- a) wykonywały przez co najmniej 1 godzinę pracę przynoszącą zarobek lub dochód tzn. były zatrudnione w firmie/instytucji publicznej lub u prywatnego pracodawcy, pracowały we własnym (lub dzierżawionym) gospodarstwie rolnym lub prowadziły własną działalność gospodarczą poza rolnictwem, pomagały (bez wynagrodzenia) w prowadzeniu rodzinnego gospodarstwa rolnego lub rodzinnej działalności gospodarczej poza rolnictwem,
- b) miały pracę, ale jej nie wykonywały:
 - z powodu choroby lub urlopu wypoczynkowego, urlopu związanego z rodzicielstwem (macierzyńskiego, rodzicielskiego, ojcowskiego lub wychowawczego), organizacji czasu pracy (systemu pracy lub odbioru nadgodzin), szkolenia związanego z wykonywaną pracą;
 - z powodu sezonowego charakteru pracy, jeśli w okresie poza sezonem nadal regularnie wypełniały zadania i obowiązki związane z pracą lub prowadzeniem działalności (z wyłączeniem obowiązków prawnych lub administracyjnych);
 - z innych powodów, jeśli przewidywany okres nieobecności w pracy nie przekracza 3 miesięcy.

Do pracujących – zgodnie z międzynarodowymi standardami – zaliczani są również uczniowie, z którymi zakłady pracy lub osoby fizyczne zawarły umowę o naukę zawodu lub przyuczenie do określonej pracy, jeżeli otrzymywali wynagrodzenie.

Do pracujących nie są zaliczani: wolontariusze oraz stażyści nieotrzymujący wynagrodzenia, osoby pracujące w rolnictwie indywidualnym zajmujące się wytwarzaniem produktów rolnych wyłącznie lub głównie na własne potrzeby.

Pracujący według kategorii **statusu zatrudnienia** (zgodnie z Międzynarodową Klasyfikacją Statusu Zatrudnienia ICSE-93):

- a) **pracujący na własny rachunek** – osoba, która prowadzi własną działalność gospodarczą z tego:
 - pracodawca – osoba, która prowadzi własną działalność gospodarczą i zatrudnia co najmniej jednego pracownika,
 - pracujący na własny rachunek niezatrudniający pracowników – osoba, która prowadzi własną działalność gospodarczą i nie zatrudnia pracowników,
- b) **zatrudniony (pracownik najemny)** – osoba zatrudniona w jednostkach publicznych lub u pracodawcy prywatnego (na podstawie umowy o pracę lub umowy cywilnoprawnej); do

Metodologia BAEL oparta jest na definicjach zalecanych do stosowania przez Międzynarodową Organizację Pracy i Eurostat

tej kategorii zalicza się również osoby wykonujące pracę nakładczą oraz uczniów, z którymi zakłady pracy lub osoby fizyczne zawarły umowę o naukę zawodu lub przyuczenie do określonej pracy, jeżeli otrzymują wynagrodzenie,

- c) **pomagający bezpłatnie członek rodziny** – osoba, która bez umownego wynagrodzenia pomaga w prowadzeniu rodzinnej działalności gospodarczej.

Do **pracujących na własny rachunek** zaliczani są również agenci we wszystkich rodzajach agencji.

Bezrobotni – osoby w wieku 15-74 lata, które spełniły jednocześnie trzy warunki:

- a) w okresie badanego tygodnia nie były osobami pracującymi (zgodnie z definicją tej populacji),
- b) aktywnie poszukiwały pracy, tzn. podjęły konkretne działania w ciągu 4 tygodni (wliczając jako ostatni – tydzień badany), aby znaleźć pracę,
- c) były gotowe (zdolne) podjąć pracę w ciągu dwóch tygodni następujących po tygodniu badanym.

Do bezrobotnych zostały zaliczone także osoby, które nie poszukiwały pracy, ponieważ **już ją znalazły i oczekiwały na jej rozpoczęcie przez okres nie dłuższy niż 3 miesiące** oraz były gotowe tę pracę podjąć.

Ludność bierna zawodowo, tzn. pozostająca poza siłą roboczą są to wszystkie osoby w wieku 15-89 lat, które nie zostały zaklasyfikowane jako pracujące lub bezrobotne tzn. osoby, które w badanym tygodniu:

- a) nie pracowały, nie miały pracy i jej nie poszukiwały,
- b) nie pracowały, poszukiwały pracy, ale nie w aktywny sposób lub poszukiwały pracy aktywnie, ale nie były zdolne (gotowe) do jej podjęcia w ciągu dwóch tygodni następujących po tygodniu badanym,
- c) nie pracowały i nie poszukiwały pracy, ponieważ już ją znalazły i oczekiwały na jej rozpoczęcie w okresie:
 - dłuższym niż trzy miesiące,
 - do 3 miesięcy, ale nie były gotowe tej pracy podjąć.

Od 2021 roku przyczyny bierności określane są dla populacji biernych zawodowo w wieku 15-74 lata. Wśród tych biernych zawodowo wyróżnia się grupę **zniechęconych**, do której należą osoby nieposzukujące pracy, ponieważ są przekonane, że jej nie znajdą.

Współczynnik aktywności zawodowej - udział aktywnych zawodowo (ogółem lub danej grupy) w liczbie ludności w wieku 15-89 lat (ogółem lub danej grupy).

Wskaźnik zatrudnienia - udział pracujących (ogółem lub danej grupy) w liczbie ludności w wieku 15-89 lat (ogółem lub danej grupy).

Stopa bezrobocia - udział bezrobotnych (ogółem lub danej grupy) w liczbie ludności aktywnej zawodowo w wieku 15-89 lat (ogółem lub danej grupy).

Publikacja prezentuje wstępne dane dotyczące osób pracujących, bezrobotnych i biernych zawodowo uzyskane z Badania Aktywności Ekonomicznej Ludności przeprowadzonego w 3 kwartale 2023 r. na terenie województwa lubelskiego. Do uogólnienia wyników badania na populację generalną zastosowano dane o ludności Polski w wieku 15-89 lat, pochodzące z bilansów ludności według stanu w dniu 31.12.2016 r. (opracowanych na podstawie wyników NSP 2011). Od 1 kwartału 2016 r. wprowadzono w BAEL kalibrację wyników na poziomie województwa, w miejsce stosowanej wcześniej kalibracji na poziomie kraju, z uwzględnieniem stosowanych wcześniej kryteriów demograficznych.

Z uwagi na reprezentacyjny charakter badania, zalecana jest szczególna ostrożność w postępowaniu się danymi o wartości mniejszej niż 20 tys. W niniejszym opracowaniu w przypadku

wielkości mniejszych niż 10 tys. nie podano konkretnych wartości ze względu na wysoki losowy błąd próby. Dane te zastąpiono znakiem umownym: „.” (kropka). W poprzednich opracowaniach wartości te wynosiły odpowiednio 15 i 5 tys.

W niektórych przypadkach sumy składników mogą się różnić od podanych wielkości „ogółem” ze względu na zaokrąglenia dokonywane przy uwzględnieniu wyników badania.

Zasady metodologiczne BAEL obowiązujące od 1 kwartału 2021 r. zostały przedstawione w sposób bardziej szczegółowy w załączniku do publikacji.

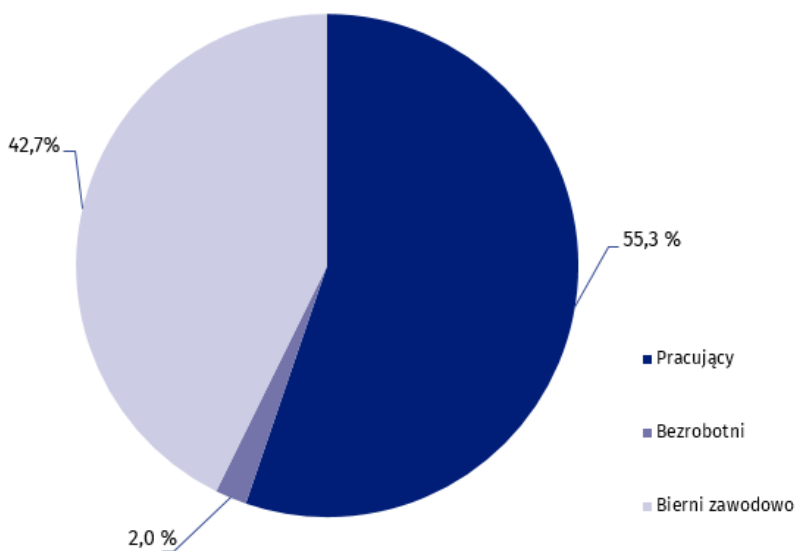
Aktywność ekonomiczna ludności

Według danych BAEL w 3 kwartale 2023 r. zbiorowość osób aktywnych zawodowo w województwie lubelskim liczyła 931 tys. osób, co stanowiło 5,4% ogólnej liczby osób aktywnych zawodowo w kraju. Liczba osób biernych zawodowo wyniosła natomiast 694 tys. osób, co stanowiło 5,6% wielkości krajowej.

W ogólnej liczbie aktywnych zawodowo przeważali mężczyźni (53,5%), a biorąc pod uwagę miejsce zamieszkania - mieszkańcy wsi (55,7%).

Wśród osób aktywnych zawodowo było więcej mężczyzn niż kobiet oraz osób mieszkających na wsi niż w mieście

Wykres 1. Struktura ludności według aktywności ekonomicznej w 3 kwartale 2023 r.



Wskaźnik obciążenia pracujących osobami niepracującymi (w przeliczeniu na 100 pracujących) wyniósł 81,0. Wśród aktywnych zawodowo na 100 mężczyzn przypadło 87 kobiet, a na 100 mieszkańców wsi przypadło 79 z miast.

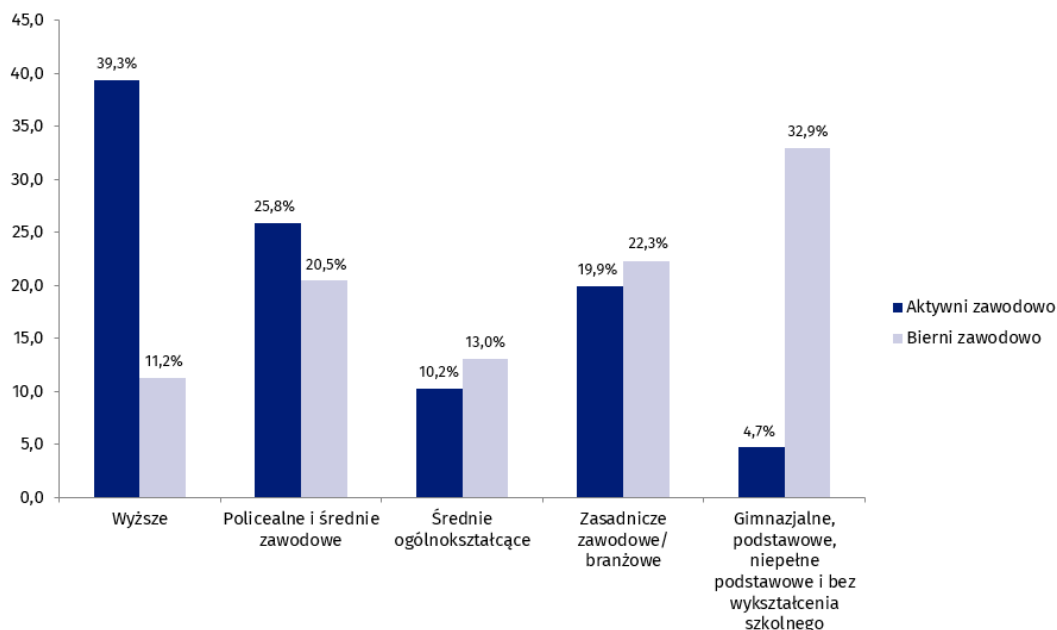
Tablica 1. Aktywność ekonomiczna ludności według płci i miejsca zamieszkania

Wyszczególnienie	Ogółem	Aktywni zawodowo			Bierni zawodowo	Współczynnik aktywności zawodowej	Wskaźnik zatrudnienia	Stopa bezrobocia
		razem	pracujący	bezrobotni				
	w tysiącach					w %		
3 kwartał 2022								
OGÓŁEM	1627	944	901	43	683	58,0	55,4	4,6
mężczyźni	784	512	489	24	272	65,3	62,4	4,7
kobiety	842	431	412	19	411	51,2	48,9	4,4
MIASTA	741	420	401	20	321	56,7	54,1	4,8
WIEŚ	885	523	500	23	362	59,1	56,5	4,4
2 kwartał 2023								
OGÓŁEM	1625	923	886	37	702	56,8	54,5	4,0
mężczyźni	784	514	494	20	270	65,6	63,0	3,9
kobiety	841	409	393	17	432	48,6	46,7	4,2
MIASTA	740	415	395	20	325	56,1	53,4	4,8
WIEŚ	885	508	492	16	377	57,4	55,6	3,1
3 kwartał 2023								
OGÓŁEM	1625	931	898	33	694	57,3	55,3	3,5
mężczyźni	784	498	481	18	286	63,5	61,4	3,6
kobiety	841	433	418	15	408	51,5	49,7	3,5
MIASTA	740	412	394	18	328	55,7	53,2	4,4
WIEŚ	885	519	504	15	366	58,6	56,9	2,9

Tablica 2. Aktywność ekonomiczna ludności według wykształcenia

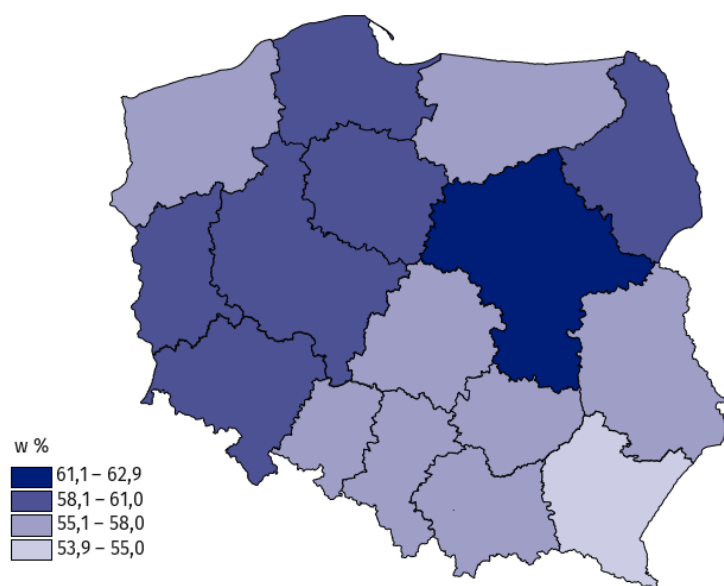
Wyszczególnienie	Ogółem	Aktywni zawodowo		Bierni zawodowo
		pracujący	bezrobotni	
w tysiącach				
3 kwartał 2022				
OGÓŁEM	1677	901	43	683
wyższe	377	296	.	77
policealne i średnie zawodowe	423	274	13	136
średnie ogólnokształcące	163	77	.	79
zasadnicze zawodowe/ branżowe	368	208	11	148
gimnazjalne, podstawowe, niepełne podstawowe i bez wykształcenia szkolnego	294	45	.	243
2 kwartał 2023				
OGÓŁEM	1625	886	37	702
wyższe	419	324	.	87
policealne i średnie zawodowe	402	238	.	159
średnie ogólnokształcące	190	91	.	89
zasadnicze zawodowe/ branżowe	342	183	10	149
gimnazjalne, podstawowe, niepełne podstawowe i bez wykształcenia szkolnego	272	50	.	217
3 kwartał 2023				
OGÓŁEM	1625	898	33	694
wyższe	445	360	.	78
policealne i średnie zawodowe	383	237	.	142
średnie ogólnokształcące	185	85	10	90
zasadnicze zawodowe/ branżowe	341	177	.	155
gimnazjalne, podstawowe, niepełne podstawowe i bez wykształcenia szkolnego	272	39	.	228

Wykres 2. Struktura ludności według aktywności ekonomicznej i poziomu wykształcenia w 3 kwartale 2023 r.



W województwie lubelskim wśród osób aktywnych zawodowo najczęściej, bo 39,3% ogółu, ukończyło szkołę wyższą. Najmniejszą grupę aktywnych zawodowo (4,7%) stanowiły osoby z wykształceniem gimnazjalnym, podstawowym, niepełnym podstawowym i bez wykształcenia szkolnego.

Mapa 1. Współczynnik aktywności zawodowej w 3 kwartale 2023 r.



Współczynnik aktywności zawodowej wyrażony udziałem pracujących i bezrobotnych w populacji osób w wieku 15-89 lat wyniósł dla województwa lubelskiego w 3 kwartale 2023 r. 57,3%. Oznacza to, że na każde 100 osób, które są w wieku 15-89 lat przypadało 57 osób aktywnych zawodowo.

Województwo lubelskie znalazło się w 3 kwartale 2023 r. na 10. miejscu w kraju pod względem współczynnika aktywności zawodowej (najwyższą wartość osiągnął on w województwie mazowieckim – 62,9%, zaś najniższą w województwie podkarpackim – 53,9%).

Tablica 3. Współczynnik aktywności zawodowej według wieku i poziomu wykształcenia

Wyszczególnienie	2022	2023	
	3 kwartał	2 kwartał	3 kwartał
	w %		
OGÓŁEM	58,0	56,8	57,3
Osoby w wieku:			
15 – 24 lata	31,0	34,9	26,9
25 – 34	85,8	84,3	88,6
35 – 44	90,2	89,4	90,9
45 – 54	88,1	85,2	86,0
55 - 89 lat	27,6	27,3	27,4
produkcyjnym	80,6	79,9	80,3
15 – 64 lata	74,1	73,0	74,0
Osoby z wykształceniem:			
wyższym	79,6	79,2	82,2
policealnym i średnim zawodowym	67,8	60,4	62,7
średnim ogólnokształcącym	52,1	53,2	51,4
zasadniczym zawodowym/ branżowym	59,8	56,4	54,3
gimnazjalnym, podstawowym, niepełnym podstawowym i bez wykształcenia szkolnego	17,3	19,9	16,2

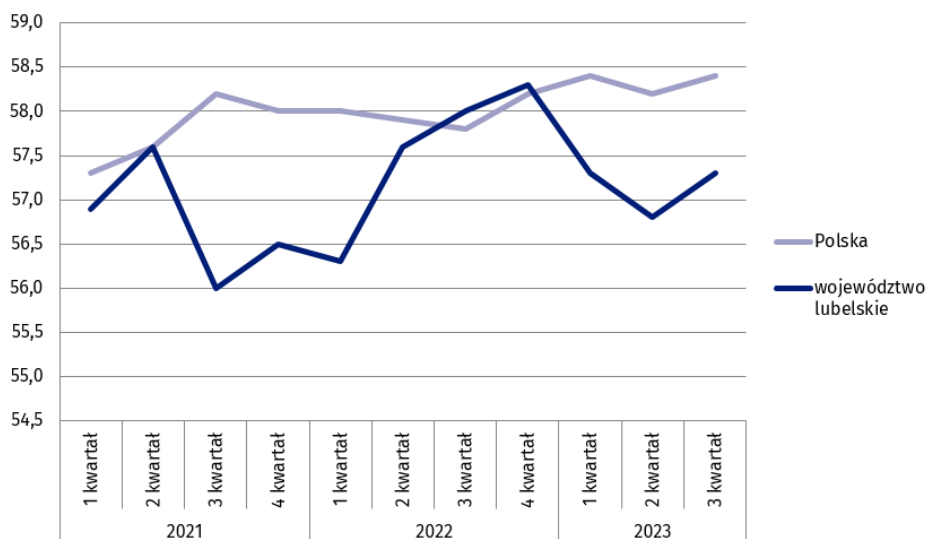
W 3 kwartale 2023 r. wyższy współczynnik aktywności zawodowej na terenie województwa lubelskiego odnotowano w populacji mężczyzn (63,5%) niż kobiet (51,5%). W miastach współczynnik ten wyniósł 55,7%, a na wsi 58,6%.

Rozpatrując wiek badanych, najwyższy współczynnik aktywności zawodowej odnotowano wśród osób w wieku 35-44 lata (90,9%). Natomiast najniższy współczynnik aktywności zawodowej odnotowano w grupie osób w wieku 15-24 lata (26,9%).

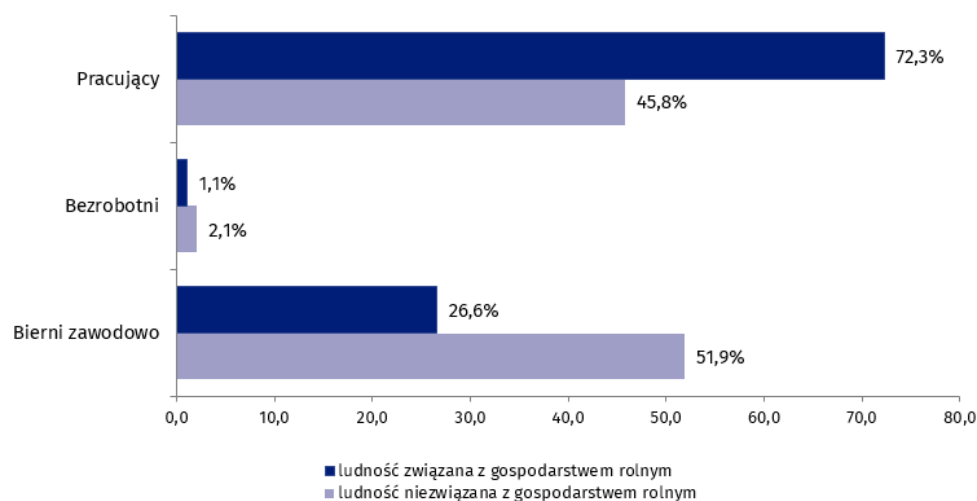
Najwyższy współczynnik aktywności zawodowej według poziomu wykształcenia badanej grupy mieszkańców województwa lubelskiego w wieku 15-89 lat dotyczył osób, które ukończyły szkołę wyższą i wyniósł 82,2%. Wśród osób z wykształceniem gimnazjalnym, podstawowym, niepełnym podstawowym i bez wykształcenia szkolnego współczynnik ten ukształtował się na najniższym poziomie i wyniósł 16,2%.

Najniższy współczynnik aktywności zawodowej odnotowano w województwie lubelskim wśród osób w wieku 15-24 lata

Wykres 3. Współczynnik aktywności zawodowej w latach 2021- 2023



Wykres 4. Struktura aktywności ekonomicznej ludności wiejskiej według związków z gospodarstwem rolnym w 3 kwartale 2023 r.



W 3 kwartale 2023 r. mieszkańcy wsi stanowili 54,5% ludności województwa w wieku 15-89 lat. Wśród wszystkich mieszkańców wsi 42,0% to ludność związana z gospodarstwem rolnym. Natomiast w ogólnej liczbie osób aktywnych zawodowo zamieszkałych na wsi osoby aktywne zawodowo związane z gospodarstwem rolnym stanowiły 52,6%. Współczynnik aktywności zawodowej ludności wiejskiej wyniósł 58,6%, a wśród ludności związanej z gospodarstwem rolnym ukształtował się na poziomie 73,4%.

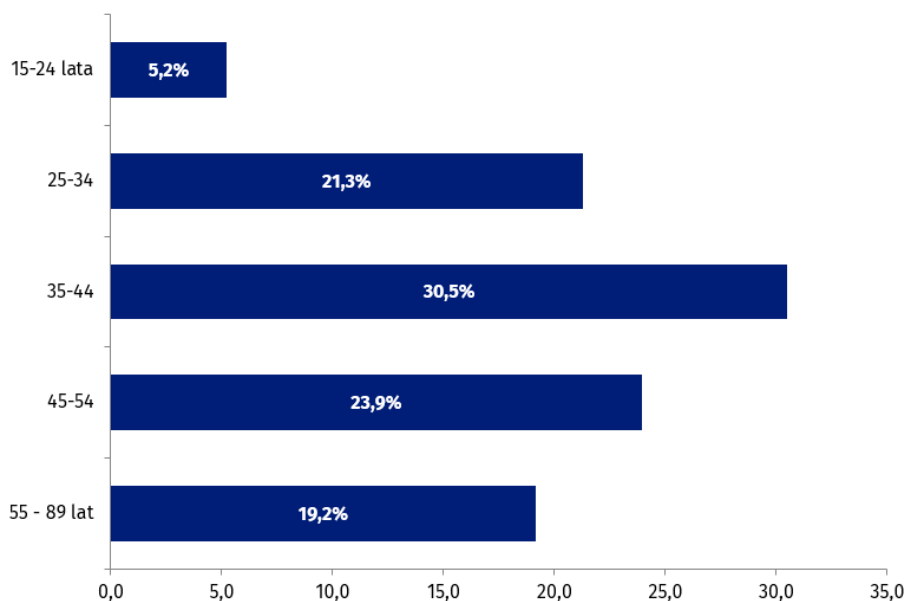
Pracujący

W województwie lubelskim w 3 kwartale 2023 r. zbiorowość osób pracujących liczyła 898 tys., tj. 96,5% wszystkich aktywnych zawodowo (w kraju 97,3%).

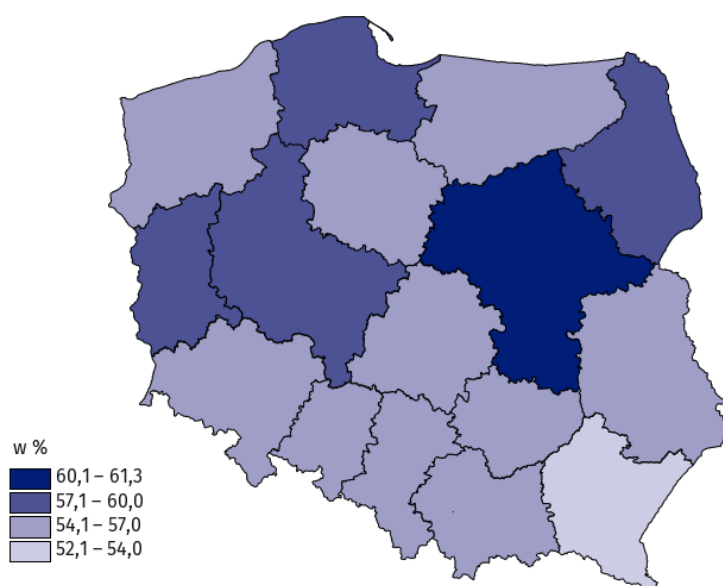
Wśród osób pracujących 504 tys. stanowili mieszkańcy wsi (56,1% ogółu pracujących), zaś mieszkańcy miast – 394 tys. W analizowanym kwartale 2023 r. mężczyźni stanowili 53,6% ogółu pracujących. Najlicniejszą grupę wiekową wśród pracujących stanowiły osoby w wieku 35-44 lata (30,5% ogółu pracujących). Biorąc pod uwagę poziom wykształcenia wśród pracujących, najlicniejszą zbiorowość stanowiły osoby z wykształceniem wyższym (40,1% ogółu pracujących).

Wśród osób pracujących przeważali mężczyźni oraz osoby z wykształceniem wyższym

Wykres 5. Pracujący według wieku w 3 kwartale 2023 r.



Mapa 2. Wskaźnik zatrudnienia w 3 kwartale 2023 r.



Wskaźnik zatrudnienia oznaczający udział pracujących w liczbie ludności w wieku 15-89 lat w omawianym okresie wyniósł 55,3%. W przypadku mężczyzn wskaźnik ten wyniósł 61,4%, zaś w przypadku kobiet – 49,7%. Dla ludności wiejskiej ogółem odnotowano wskaźnik zatrudnienia w wysokości 56,9%, natomiast dla ludności wiejskiej związanej z gospodarstwem rolnym – 72,3%.

Najwyższy wskaźnik zatrudnienia w badanym okresie osiągnął wartość 89,0% i dotyczył grupy osób w wieku 35-44 lata. Z kolei najniższy wskaźnik zatrudnienia odnotowano wśród osób w wieku 15-24 lata. (25,3%).

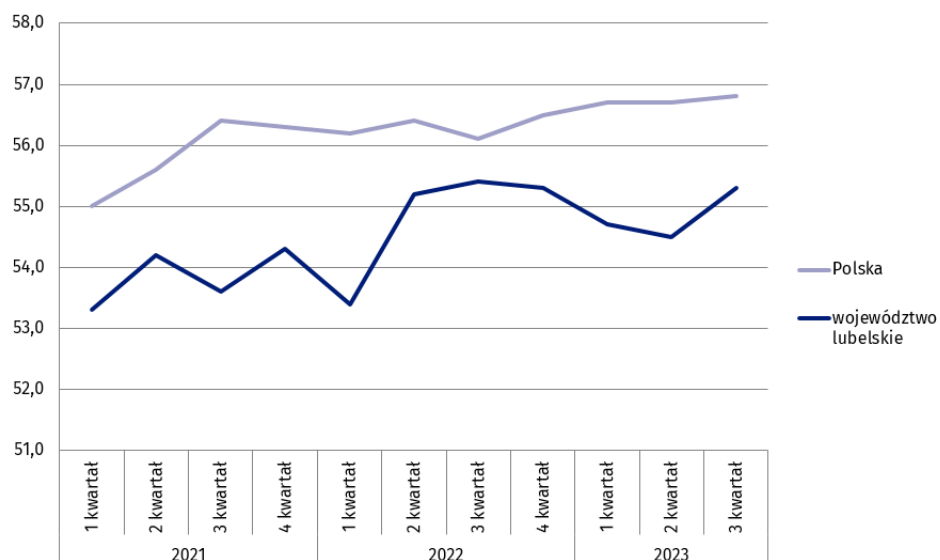
Najwyższy wskaźnik zatrudnienia odnotowano w województwie lubelskim w grupie osób w wieku 35-44 lata

Biorąc pod uwagę poziom wykształcenia, najwyższy wskaźnik zatrudnienia odnotowano wśród osób z wykształceniem wyższym (80,9%), natomiast najniższy wskaźnik - w grupie osób z wykształceniem gimnazjalnym, podstawowym, niepełnym podstawowym i bez wykształcenia szkolnego (14,3%).

Tablica 4. Wskaźnik zatrudnienia według wieku i poziomu wykształcenia

Wyszczególnienie	2022	2023	
	3 kwartał	2 kwartał	3 kwartał
	w %		
OGÓŁEM	55,4	54,5	55,3
Osoby w wieku:			
15 – 24 lata	26,7	29,0	25,3
25 – 34	79,1	82,7	83,4
35 – 44	87,4	86,9	89,0
45 – 54	84,7	82,0	83,3
55 - 89 lat	27,4	26,4	26,7
produkcyjnym	76,8	76,7	77,4
15 – 64 lata	70,7	70,0	71,3
Osoby z wykształceniem:			
wyższym	78,5	77,3	80,9
policealnym i średnim zawodowym	64,8	59,2	61,9
średnim ogólnokształcącym	47,2	47,9	45,9
zasadniczym zawodowym/ branżowym	56,5	53,5	51,9
gimnazjalnym, podstawowym, niepełnym podstawowym i bez wykształcenia szkolnego	15,3	18,4	14,3

Wykres 6. Wskaźnik zatrudnienia w latach 2021-2023



W 3 kwartale 2023 r. w sektorze prywatnym pracowało 637 tys. osób (70,9% ogółu pracujących). Wśród nich przeważali mężczyźni (60,0%).

Grupa osób zatrudnionych ogółem w podmiotach publicznych lub u pracodawcy prywatnego liczyła w omawianym okresie 646 tys. osób (71,9% ogółu pracujących). Pracę najemną na czas nieokreślony, tj. stałą wykonywało 532 tys. osób (82,4%), zaś na czas określony 114 tys. osób (17,6%).

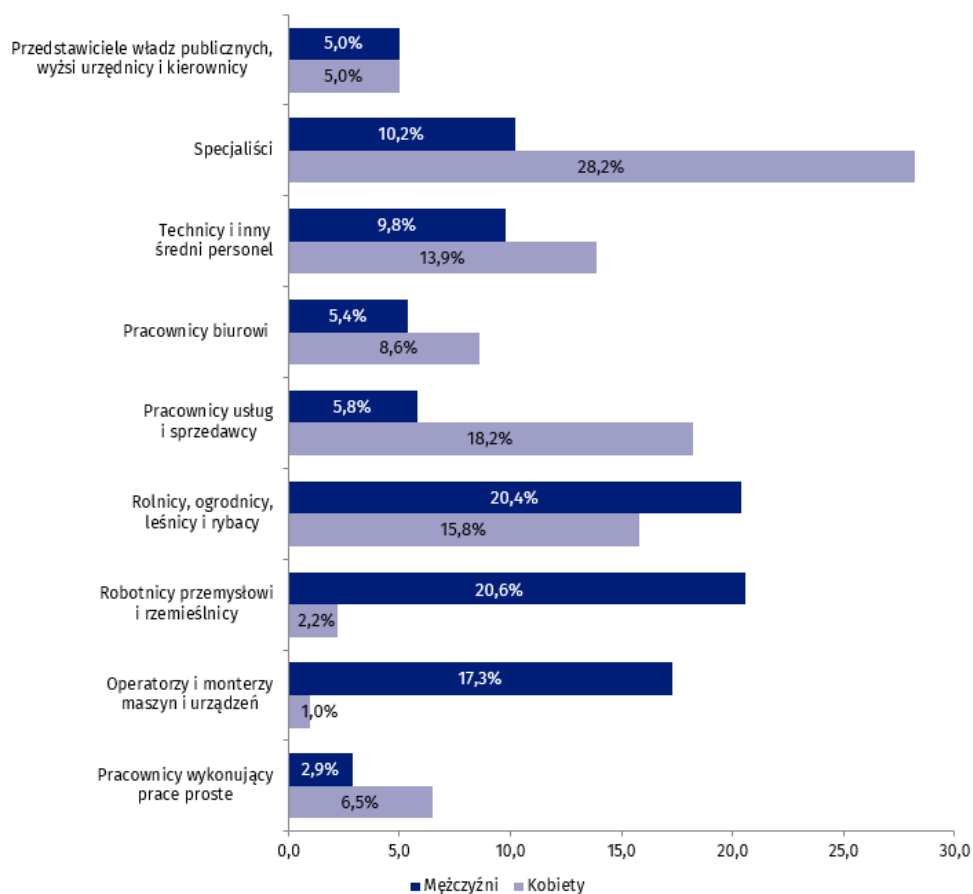
Grupa pracodawców oraz pracujących na własny rachunek liczyła w tym czasie 239 tys. osób, stanowiąc 26,6% ogółu pracujących na terenie województwa lubelskiego.

Zatrudnieni stanowili w województwie lubelskim 71,9% ogółu pracujących

Tablica 5. Pracujący według statusu zatrudnienia

Wyszczególnienie	3 kwartał 2022			2 kwartał 2023			3 kwartał 2023		
	Ogółem	Mężczyźni	Kobiety	Ogółem	Mężczyźni	Kobiety	Ogółem	Mężczyźni	Kobiety
	w tysiącach								
OGÓŁEM	901	489	412	886	494	393	898	481	418
Sektor publiczny	241	91	151	245	102	143	261	99	162
Sektor prywatny	659	398	261	641	391	250	637	382	255
zatrudnieni	401	239	162	377	228	149	385	227	158
pracodawcy i pracujący na własny rachunek	237	150	87	239	157	82	239	149	90

Wykres 7. Pracujący według grup zawodów w 3 kwartale 2023 r.



Najbardziej liczne grupy wśród osób pracujących w 3 kwartale 2023 r. stanowili: specjaliści (18,6% ogółu pracujących) oraz rolnicy, ogrodnicy, leśnicy i rybacy (18,2% ogółu pracujących). Z kolei najmniej liczne grupy stanowili w tym okresie: pracownicy wykonujący prace proste (4,6% ogółu pracujących) oraz przedstawiciele władz publicznych, wyżsi urzędnicy i kierownicy (5,1% ogółu pracujących). Więcej kobiet niż mężczyzn pracowało przede wszystkim w grupach: pracownicy usług i sprzedawcy (72,4%) oraz specjaliści (70,7%), natomiast więcej mężczyzn niż kobiet pracowało przede wszystkim w grupach: operatorzy i monterzy maszyn i urządzeń (95,4%) oraz robotnicy przemysłowi i rzemieślnicy (91,7%).

Bezrobotni

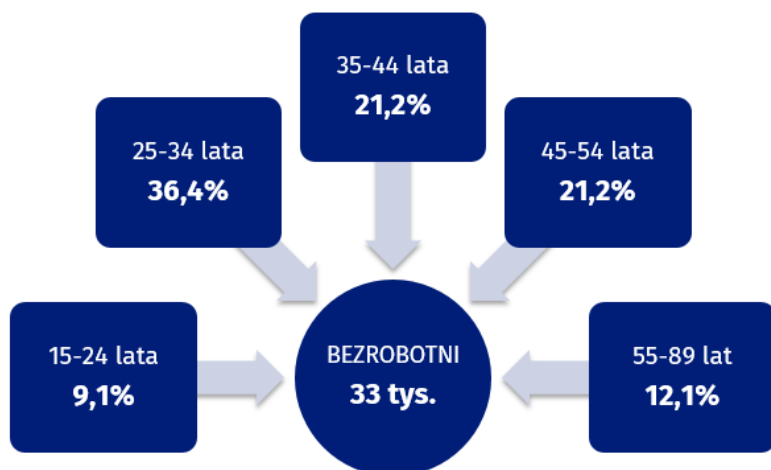
Według wyników BAEL w 3 kwartale 2023 r. w województwie lubelskim było 33 tys. bezrobotnych, z tego 15 tys. zamieszkiwało na wsi (45,5%). W analizowanym kwartale 45,5% bezrobotnych stanowiły kobiety.

W 3 kwartale 2023 r. najwięcej bezrobotnych było wśród osób w wieku 25-34 lata (36,4% ogółu bezrobotnych), a najmniej w grupie osób w wieku 15-24 lata (9,1% ogółu bezrobotnych).

Pod względem poziomu wykształcenia najliczniejszą grupę bezrobotnych stanowiły osoby z wykształceniem średnim ogólnokształcącym (30,3% ogółu bezrobotnych).

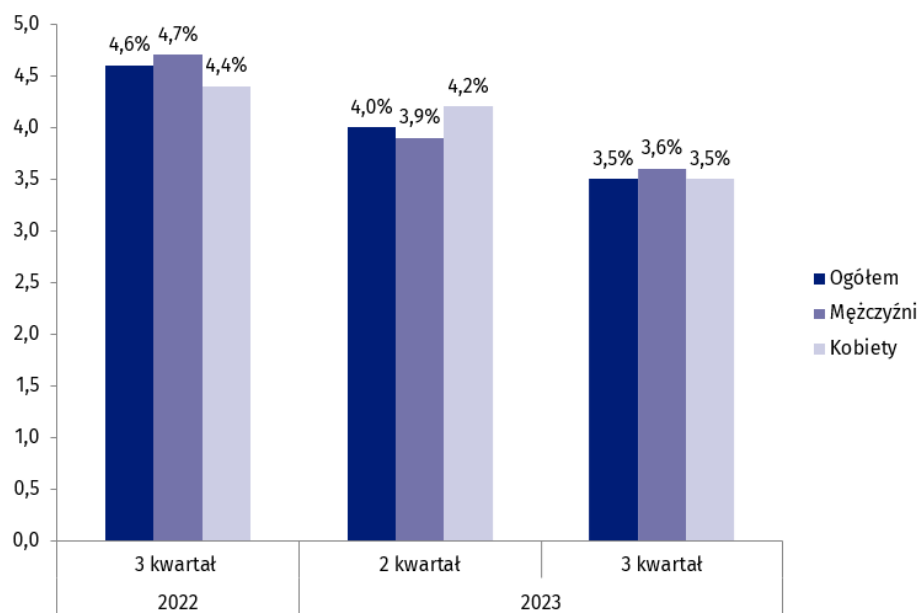
Wśród bezrobotnych najliczniejszą grupę stanowiły osoby w wieku 25-34 lata, zaś najmniej bezrobotnych było w grupie osób w wieku 15-24 lata

Wykres 8. Bezrobotni według wieku w 3 kwartale 2023 r.



W 3 kwartale 2023 r. stopa bezrobocia ogółem wyniosła 3,5% (wśród kobiet – 3,5%, zaś wśród mężczyzn – 3,6%). W miastach stopa bezrobocia wyniosła 4,4%, zaś na wsi 2,9%. W przypadku ludności wiejskiej związanej z gospodarstwem rolnym wyniosła 1,5%, a dla ludności niezwiązanej z gospodarstwem rolnym – 4,5%.

Wykres 9. Stopa bezrobocia w województwie lubelskim



W analizowanym kwartale 2023 r. na najwyższym poziomie utrzymywała się stopa bezrobocia w grupie osób w wieku 15-24 lata (6,0%). Najniższy poziom osiągnęła ona w tym czasie w grupie osób w wieku 55-89 lata (2,3%).

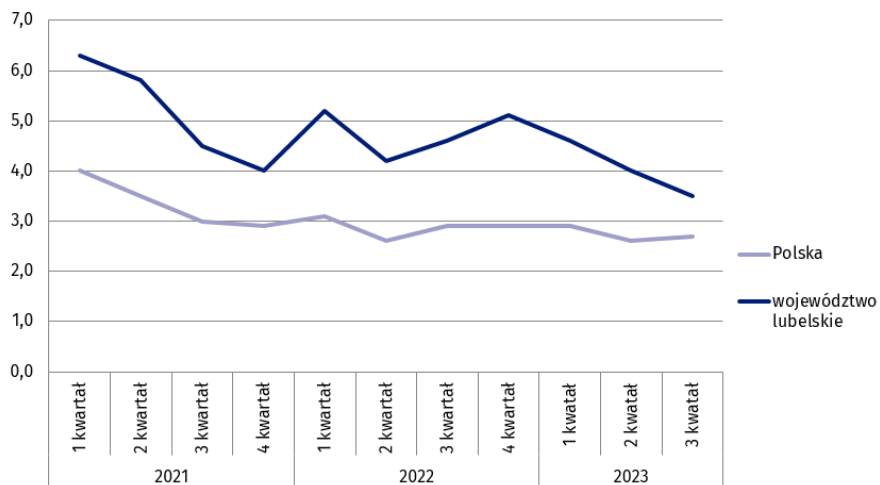
Najwyższą stopę bezrobocia odnotowano w tym okresie w grupie osób z wykształceniem średnim ogólnokształcącym (10,5%), natomiast najniższą w grupie osób z wykształceniem policealnym i średnim zawodowym (1,3%).

Najniższą stopę bezrobocia odnotowano w grupie osób z wykształceniem policealnym i średnim zawodowym

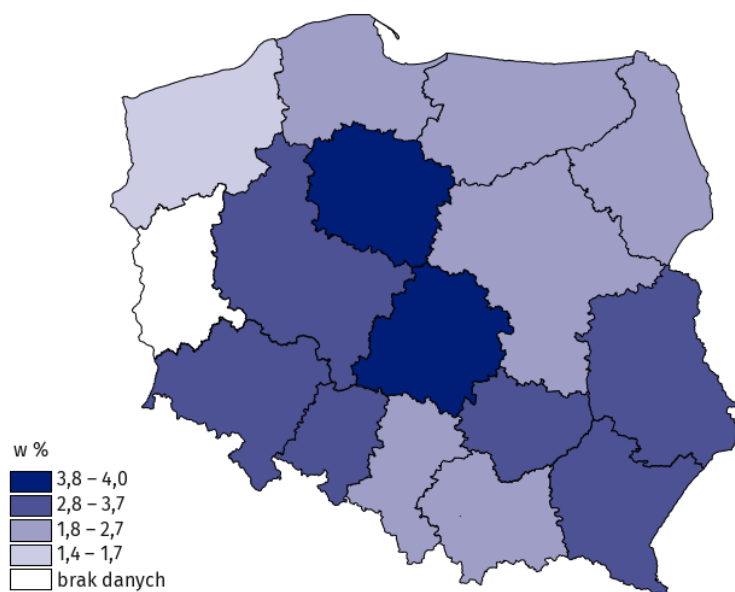
Tablica 6. Stopa bezrobocia według wieku i poziomu wykształcenia

Wyszczególnienie	2022	2023	
	3 kwartał	2 kwartał	3 kwartał
	w %		
OGÓŁEM	4,6	4,0	3,5
Osoby w wieku:			
15 – 24 lata	13,8	16,9	6,0
25 – 34	7,8	1,9	5,9
35 – 44	3,1	2,8	2,5
45 – 54	3,4	3,8	3,2
55 - 89 lat	1,1	3,4	2,3
produkcyjnym	4,7	4,0	3,7
15 – 64 lata	4,7	4,1	3,6
Osoby z wykształceniem:			
wyższym	1,3	2,4	1,9
policealnym i średnim zawodowym	4,5	2,1	1,3
średnim ogólnokształcącym	8,2	8,9	10,5
zasadniczym zawodowym/ branżowym	5,0	5,2	4,3
gimnazjalnym, podstawowym, niepełnym podstawowym i bez wykształcenia szkolnego	11,8	7,4	11,4

Wykres 10. Stopa bezrobocia w latach 2021-2023



Mapa 3. Stopa bezrobocia w 3 kwartale 2023 r.



Analizując czas poszukiwania pracy w 3 kwartale 2023 r. można zauważyć, iż najliczniejszą grupę stanowili bezrobotni poszukujący pracy do 3 miesięcy włącznie (36,4%). Przeciętny czas poszukiwania pracy przez osoby bezrobotne wyniósł w tym okresie 8,6 miesiąca.

Tablica 7. Bezrobotni według przeciętnego czasu poszukiwania pracy

Wyszczególnienie	Ogółem	Mężczyźni	Kobiety	Miasta	Wieś
	w tysiącach				
3 kwartał 2022					
OGÓŁEM	43	24	19	20	23
Przeciętny czas poszukiwania pracy w miesiącach	9,7	7,4	12,4	6,8	12,0
2 kwartał 2023					
OGÓŁEM	37	20	17	20	16
Przeciętny czas poszukiwania pracy w miesiącach	8,4	9,4	7,1	7,7	9,2
3 kwartał 2023					
OGÓŁEM	33	18	15	18	15
Przeciętny czas poszukiwania pracy w miesiącach	8,6	8,9	8,8	8,9	8,1

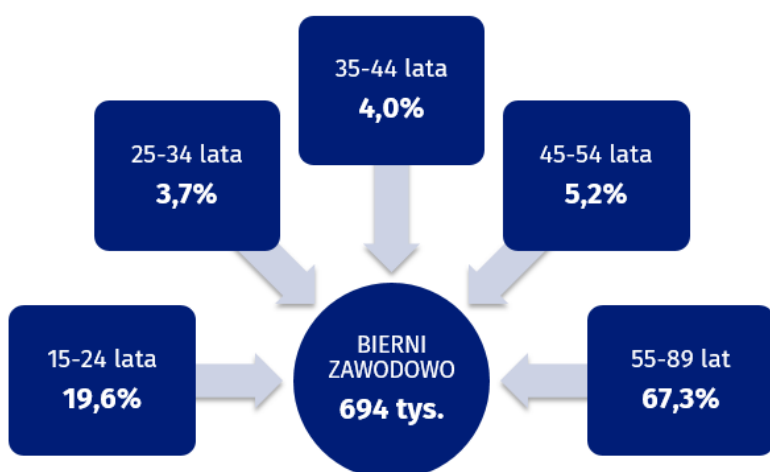
Bierni zawodowo

W województwie lubelskim w 3 kwartale 2023 r. zbiorowość biernych zawodowo liczyła 694 tys. Ponad połowę tej grupy osób stanowiły kobiety (58,8%) oraz mieszkańcy wsi (52,7%). Większość osób biernych zawodowo to te w wieku 55-89 lat (67,3%).

W strukturze biernych zawodowo mieszkańców województwa lubelskiego, przyjmując za kryterium poziom wykształcenia, najliczniejszą grupę stanowiły osoby z wykształceniem gimnazjalnym, podstawowym, niepełnym podstawowym i bez wykształcenia szkolnego (228 tys. osób), a ich udział w tej zbiorowości wyniósł 32,9%.

W grupie osób biernych zawodowo było więcej kobiet niż mężczyzn oraz osób mieszkających na wsi niż w mieście

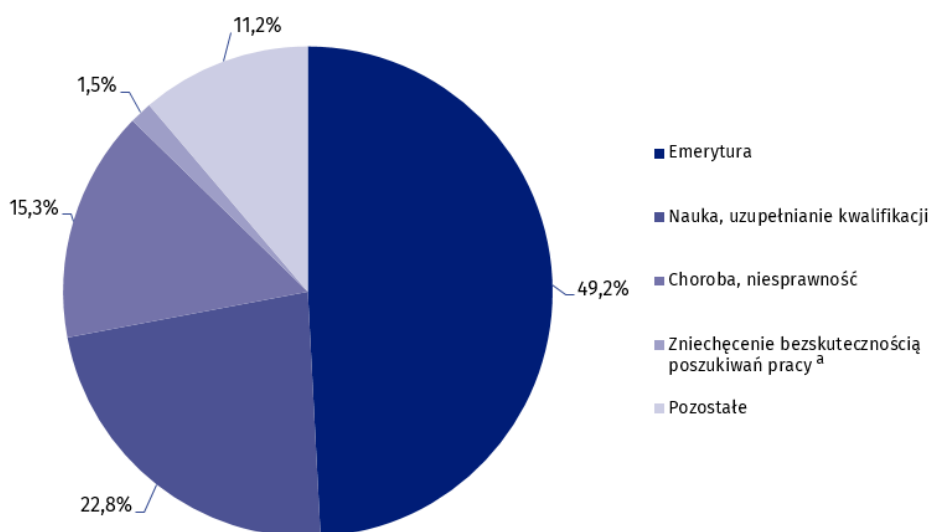
Wykres 11. Bierni zawodowo według wieku w 3 kwartale 2023 r.



W województwie lubelskim w 3 kwartale 2023 r. zbiorowość osób nieposzukujących pracy liczyła 543 tys. Ponad połowę osób należących do tej grupy stanowiły kobiety (57,8%) oraz mieszkańcy wsi (53,6%). Przewagę mężczyzn odnotowano w grupie osób nieposzukujących pracy z powodu choroby, niesprawności (65,1%).

Mężczyźni przeważali w grupie osób nieposzukujących pracy z powodu choroby, niesprawności

Wykres 12. Osoby nieposzukujące pracy według przyczyn w 3 kwartale 2023 r.



^a Odpowiedź "Zniechęcenie bezskutecznością poszukiwań pracy" obejmuje odpowiedzi "Respondent jest przekonany, że nie znajdzie odpowiedniej pracy" i "Respondent wyczerpał możliwości znalezienia pracy"

Tablica 8. Bierni zawodowo w wieku 15-74 lata według przyczyn bierności

Wyszczególnienie	Ogółem	Mężczyźni	Kobiety	Miasta	Wieś
	w tysiącach				
3 kwartał 2022					
OGÓŁEM	550	225	325	259	291
w tym osoby nieposzukujące pracy	545	221	324	257	288
w tym według przyczyn:					
nauka, uzupełnianie kwalifikacji	123	56	67	56	68
emerytura	276	100	177	141	136
choroba, niesprawność	76	48	28	34	41
2 kwartał 2023					
OGÓŁEM	564	219	345	262	303
w tym osoby nieposzukujące pracy	559	218	340	260	299
w tym według przyczyn:					
nauka, uzupełnianie kwalifikacji	114	51	63	51	63
emerytura	281	97	184	146	135
choroba, niesprawność	74	51	23	32	42
3 kwartał 2023					
OGÓŁEM	545	230	315	254	291
w tym osoby nieposzukujące pracy	543	229	314	253	291
w tym według przyczyn:					
nauka, uzupełnianie kwalifikacji	124	60	65	51	73
emerytura	267	97	170	137	130
choroba, niesprawność	83	54	29	36	47

W przypadku cytowania danych Głównego Urzędu Statystycznego prosimy o zamieszczenie informacji: „Źródło danych GUS”, a przypadku publikowania obliczeń dokonanych na danych opublikowanych przez GUS prosimy o zamieszczenie informacji: „Opracowanie własne na podstawie danych GUS”.

Opracowanie merytoryczne:
Urząd Statystyczny w Lublinie
Dyrektor Krzysztof Markowski
Tel: 81 533 20 51

Rzeczoznawca:
Informatorium Statystyczne
Tel: 81 533 27 14

Osoba ds. kontaktów z mediami

Elżbieta Łoś

Lubelski Ośrodek Badań Regionalnych

Tel. 81 465 20 28

e-mail: e.los@stat.gov.pl



www.lublin.stat.gov.pl



[@LUBLIN_STAT](https://twitter.com/LUBLIN_STAT)



[@UrządStatystycznyLublin](https://www.facebook.com/UrządStatystycznyLublin)

Powiązane opracowania

[Pracujący, bezrobotni i bierni zawodowo \(wyniki wstępne BAEL\) – III kwartał 2023 roku](#)

[Aktywność ekonomiczna ludności Polski - 2 kwartał 2023 roku](#)

[Bezrobocie rejestrowane w województwie lubelskim w I półroczu 2023 r.](#)

[Bezrobocie rejestrowane w województwie lubelskim w 2022 r.](#)

[Rynek pracy w województwie lubelskim w 2021 r.](#)

Temat dostępny w bazach danych

[Bank Danych Lokalnych](#)

Ważniejsze pojęcia dostępne w słowniku

[Aktywność Ekonomiczna według BAEL](#)

[Bezrobotni według BAEL](#)

[Ludność aktywna zawodowo według BAEL](#)

[Ludność bierna zawodowo według BAEL](#)

[Pracujący według BAEL](#)

[Stopa bezrobocia według BAEL](#)

[Informacja Głównego Urzędu Statystycznego na temat zmian wprowadzanych od 2021 r. w BAEL](#)