

# Aktywność ekonomiczna ludności w województwie lubelskim

Stan w IV kwartale 2020 r.

31.03.2021 r.

# 54,8%

Współczynnik aktywności zawodowej

W województwie lubelskim w IV kwartale 2020 r. osoby aktywne zawodowo stanowiły 54,8% ludności w wieku 15 lat i więcej. Wśród aktywnych zawodowo odnotowano 869 tys. osób pracujących i 44 tys. bezrobotnych. W porównaniu z III kwartałem 2020 r. liczba osób pracujących zwiększyła się o 0,8%, a bezrobotnych zmniejszyła się o 17,0%. Liczba osób biernych zawodowo w IV kwartale 2020 r. wyniosła 754 tys. osób, tj. nie zmieniła się w stosunku do poprzedniego kwartału.

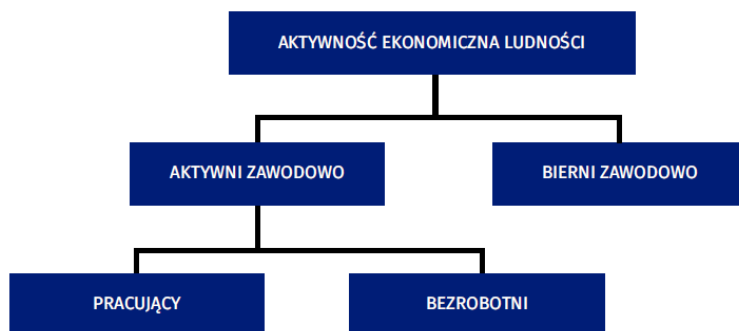
**BAEL - Badanie Aktywności Ekonomicznej Ludności** jest polskim odpowiednikiem badania LFS - Labour Force Survey.

Podstawą prawną badania jest ustawa o statystyce publicznej z 29 czerwca 1995 r. (Dz. U. Nr 88, poz. 439 z 1995 r. z późn. zm.).

BAEL stanowi podstawowe źródło informacji o sytuacji na rynku pracy na poziomie ogólnokrajowym oraz regionalnym. Badanie to obejmuje wszystkie osoby w wieku 15 lat i więcej, będące członkami gospodarstw domowych zamieszkałych w wylosowanych mieszkaniach.

Badanie Aktywności Ekonomicznej Ludności prowadzone jest od maja 1992 roku

## Wykres 1. Struktura aktywności ekonomicznej ludności



Podstawowym kryterium podziału ludności, z punktu widzenia aktywności ekonomicznej, na aktywne zawodowo (pracujących i bezrobotnych) oraz biernych zawodowo, jest w tym badaniu praca, tzn. fakt wykonywania, posiadania bądź poszukiwania pracy w badanym tygodniu.

### Podstawowe definicje

*Gospodarstwo domowe* - zespół osób spokrewnionych lub spowinowaconych, a także niespokrewnionych, razem mieszkających i utrzymujących się wspólnie.

*Ludność aktywna zawodowo* - osoby w wieku 15 lat i więcej uznane za pracujące lub bezrobotne, zgodnie z definicjami podanymi poniżej.

*Osoby pracujące* - osoby, które w badanym tygodniu:

- wykonywały pracę przynoszącą zarobek lub dochód jako pracownik najemny, pracujący na własny rachunek lub pomagający członkowi rodziny,

Metodologia BAEL oparta jest na definicjach zalecanych do stosowania przez Międzynarodową Organizację Pracy i Eurostat

- b. miały pracę, ale jej nie wykonywały:
- z powodu choroby, urlopu macierzyńskiego, rodzicielskiego lub wypoczynkowego,
  - z innych powodów, przy czym długość przerwy w pracy wynosiła do 3 miesięcy lub powyżej 3 miesięcy, ale osoby te były pracownikami najemnymi i w tym czasie otrzymywały co najmniej 50% dotychczasowego wynagrodzenia.

*Osoby bezrobotne* - osoby w wieku 15-74 lata, które spełniały jednocześnie 3 warunki:

- a. w okresie badanego tygodnia nie były osobami pracującymi,
- b. aktywnie poszukiwały pracy,
- c. były gotowe podjąć pracę w ciągu dwóch tygodni następujących po tygodniu badanym.

Do bezrobotnych zaliczane są także osoby, które nie poszukiwały pracy, ponieważ miały pracę załatwioną i oczekiwały na jej rozpoczęcie przez okres nie dłuższy niż 3 miesiące oraz były gotowe tę pracę podjąć.

Przedstawiona powyżej definicja osób bezrobotnych w BAEL różni się od definicji tego pojęcia stosowanej przez Urzędy Pracy. W związku z tym dane na temat liczby i struktury osób bezrobotnych pochodzące z obu tych źródeł różnią się od siebie.

*Ludność bierna zawodowo* – osoby w wieku 15 lat i więcej, które nie zostały zaklasyfikowane jako pracujące lub bezrobotne, tzn. osoby, które w okresie badanego tygodnia:

- a. nie pracowały i nie poszukiwały pracy,
- b. nie pracowały i poszukiwały pracy, ale nie były gotowe do jej podjęcia w ciągu dwóch tygodni następujących po tygodniu badanym,
- c. nie pracowały i nie poszukiwały pracy, ponieważ miały pracę załatwioną i oczekiwały na jej rozpoczęcie w okresie:
  - dłuższym niż 3 miesiące,
  - do 3 miesięcy, ale nie były gotowe tej pracy podjąć.

*Współczynnik aktywności zawodowej* - procentowy udział aktywnych zawodowo w ogólnej liczbie ludności w wieku 15 lat i więcej danej kategorii.

*Wskaźnik zatrudnienia* - procentowy udział pracujących w ogólnej liczbie ludności w wieku 15 lat i więcej danej kategorii.

*Stopa bezrobocia* - procentowy udział bezrobotnych w liczbie aktywnych zawodowo danej kategorii.

Publikacja prezentuje wstępne dane dotyczące osób pracujących, bezrobotnych i biernych zawodowo uzyskane z Badania Aktywności Ekonomicznej Ludności przeprowadzonego w IV kwartale 2020 r. na terenie województwa lubelskiego w porównaniu z wynikami badań przeprowadzonych w III kwartale 2020 r. i IV kwartale 2019 r. Do uogólnienia wyników badania na populację generalną zastosowano dane o ludności Polski w wieku 15 lat i więcej, pochodzące z bilansów ludności według stanu w dniu 31.12.2016 r. (opracowanych na podstawie wyników NSP 2011). Od I kwartału 2016 r. wprowadzono w BAEL kalibrację wyników na poziomie województwa, w miejsce stosowanej wcześniej kalibracji na poziomie kraju, z uwzględnieniem stosowanych wcześniej kryteriów demograficznych.

Z uwagi na reprezentacyjny charakter badania, zalecana jest szczególna ostrożność w postępowaniu się danymi o wartości mniejszej niż 20 tys. W niniejszym opracowaniu w przypadku wielkości mniejszych niż 10 tys. nie podano konkretnych wartości ze względu na wysoki losowy błąd próby. Dane te zastąpiono znakiem umownym: „.” (kropka). W poprzednich opracowaniach wartości te wynosiły odpowiednio 15 i 5 tys.

W niektórych przypadkach sumy składników mogą się różnić od podanych wielkości „ogółem” ze względu na zaokrąglenia dokonywane przy uwzględnieniu wyników badania.

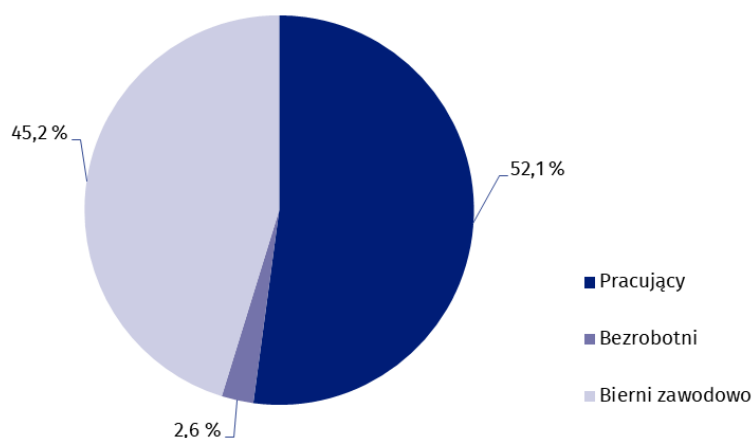
### **Aktywność ekonomiczna ludności**

Według danych BAEL w IV kwartale 2020 r. zbiorowość osób aktywnych zawodowo w województwie lubelskim liczyła 913 tys. osób, co stanowiło 5,3% ogólnej liczby osób aktywnych zawodowo w kraju. Liczba osób biernych zawodowo wyniosła natomiast 754 tys. osób, co stanowiło 5,7% wielkości krajowej.

W ogólnej liczbie aktywnych zawodowo przeważali mężczyźni (55,5%), a biorąc pod uwagę miejsce zamieszkania - mieszkańcy wsi (54,3%).

Wśród osób aktywnych zawodowo było więcej mężczyzn niż kobiet oraz osób mieszkających na wsi niż w mieście

**Wykres 2. Struktura ludności w wieku 15 lat i więcej według aktywności ekonomicznej w IV kwartale 2020 r.**



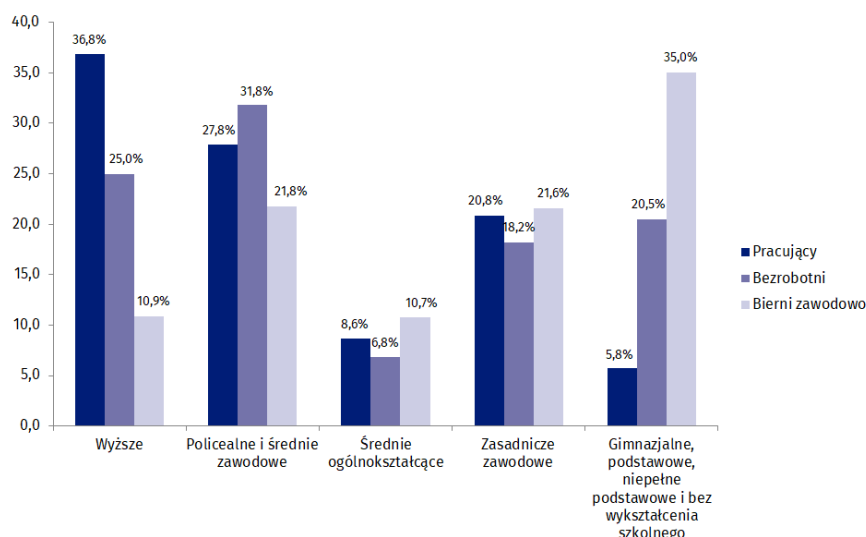
Wskaźnik obciążenia pracujących osobami niepracującymi (w przeliczeniu na 100 pracujących) wyniósł 91,8. Wśród aktywnych zawodowo na 100 mężczyzn przypadło 80 kobiet, a na 100 mieszkańców wsi przypadło 84 z miast.

**Tablica 1. Aktywność ekonomiczna ludności w wieku 15 lat i więcej według płci i miejsca zamieszkania**

Wyszczególnienie	Ogółem	Aktywni zawodowo			Bierni zawodowo	Współczynnik aktywności zawodowej	Wskaźnik zatrudnienia	Stopa bezrobocia
		razem	pracujący	bezrobotni				
		w tysiącach						
IV kw. 2019 r.								
<b>OGÓŁEM</b>	<b>1671</b>	<b>907</b>	<b>863</b>	<b>44</b>	<b>764</b>	<b>54,3</b>	<b>51,6</b>	<b>4,9</b>
mężczyźni	802	506	480	26	296	63,1	59,9	5,1
kobiety	869	401	383	18	468	46,1	44,1	4,5
MIASTA	762	421	398	23	341	55,2	52,2	5,5
WIEŚ	910	486	465	21	424	53,4	51,1	4,3
III kw. 2020 r.								
<b>OGÓŁEM</b>	<b>1669</b>	<b>915</b>	<b>862</b>	<b>53</b>	<b>754</b>	<b>54,8</b>	<b>51,6</b>	<b>5,8</b>
mężczyźni	801	510	478	32	291	63,7	59,7	6,3
kobiety	868	405	384	21	463	46,7	44,2	5,2
MIASTA	760	425	395	30	336	55,9	52,0	7,1
WIEŚ	908	490	467	23	418	54,0	51,4	4,7
IV kw. 2020 r.								
<b>OGÓŁEM</b>	<b>1667</b>	<b>913</b>	<b>869</b>	<b>44</b>	<b>754</b>	<b>54,8</b>	<b>52,1</b>	<b>4,8</b>
mężczyźni	800	507	483	24	293	63,4	60,4	4,7
kobiety	867	407	386	21	460	46,9	44,5	5,2
MIASTA	759	418	396	22	342	55,1	52,2	5,3
WIEŚ	908	496	473	23	412	54,6	52,1	4,6

W województwie lubelskim wśród osób aktywnych zawodowo najwięcej, bo 36,3% ogółu, ukończyło szkołę wyższą. Najmniejszą grupę aktywnych zawodowo (6,5%) stanowiły osoby z wykształceniem gimnazjalnym, podstawowym, niepełnym podstawowym i bez wykształcenia szkolnego.

**Wykres 3. Struktura ludności w wieku 15 lat i więcej według aktywności ekonomicznej i poziomu wykształcenia w IV kwartale 2020 r.**

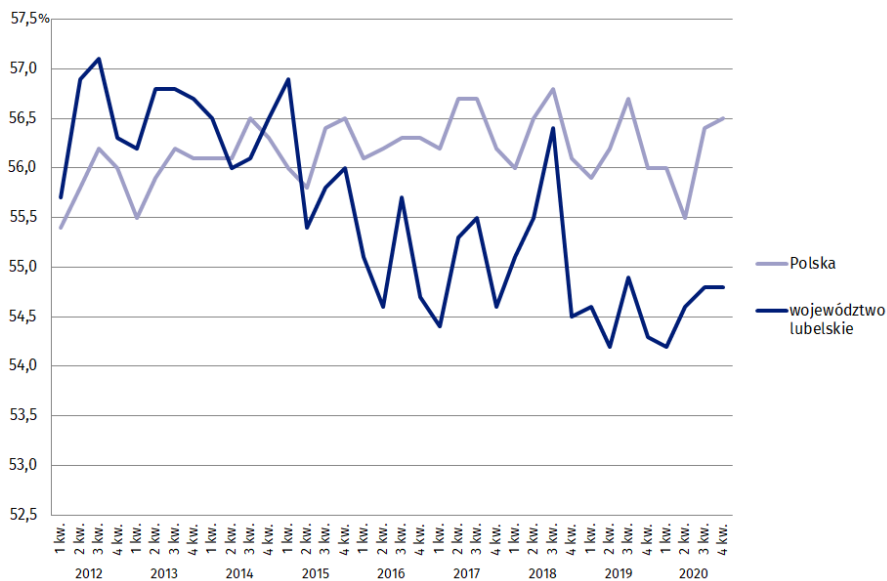


**Tablica 2. Aktywność ekonomiczna ludności w wieku 15 lat i więcej według wykształcenia**

Wyszczególnienie	Ogółem	Aktywni zawodowo		Bierni zawodowo
		pracujący	bezrobotni	
w tysiącach				
IV kw. 2019 r.				
<b>OGÓŁEM</b>	<b>1671</b>	<b>863</b>	<b>44</b>	<b>764</b>
wyższe	403	306	.	90
policealne i średnie zawodowe	404	236	14	154
średnie ogólnokształcące	164	84	.	76
zasadnicze zawodowe	364	181	14	169
gimnazjalne, podstawowe, niepełne podstawowe i bez wykształcenia szkolnego	336	56	.	275
III kw. 2020 r.				
<b>OGÓŁEM</b>	<b>1669</b>	<b>862</b>	<b>53</b>	<b>754</b>
wyższe	413	317	.	86
policealne i średnie zawodowe	411	240	11	160
średnie ogólnokształcące	169	76	.	85
zasadnicze zawodowe	367	181	16	170
gimnazjalne, podstawowe, niepełne podstawowe i bez wykształcenia szkolnego	308	46	.	253
IV kw. 2020 r.				
<b>OGÓŁEM</b>	<b>1667</b>	<b>869</b>	<b>44</b>	<b>754</b>
wyższe	414	320	11	82
policealne i średnie zawodowe	420	242	14	164
średnie ogólnokształcące	159	75	.	81
zasadnicze zawodowe	352	181	.	163
gimnazjalne, podstawowe, niepełne podstawowe i bez wykształcenia szkolnego	323	50	.	264

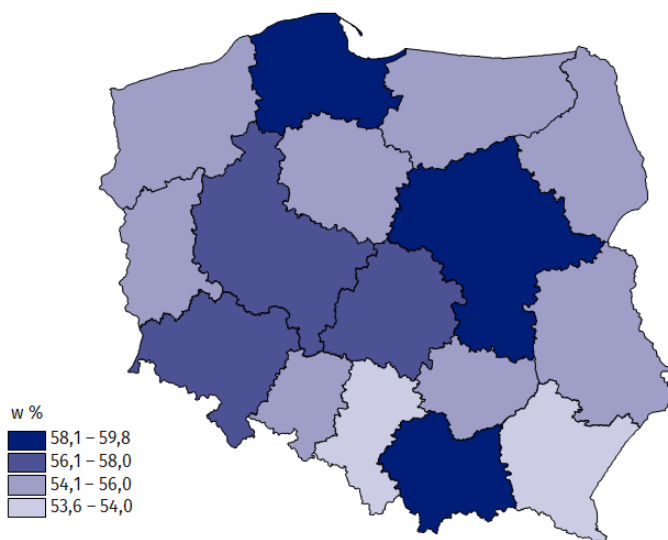
Współczynnik aktywności zawodowej wyrażony udziałem pracujących i bezrobotnych w populacji osób w wieku 15 lat i więcej wyniósł dla województwa lubelskiego w IV kwartale 2020 r. 54,8%. Oznacza to, że na każde 100 osób, które ukończyły 15 lat przypadało 55 osób aktywnych zawodowo.

**Wykres 4. Współczynnik aktywności zawodowej w latach 2012-2020**



Województwo lubelskie (podobnie jak lubuskie) znalazło się w IV kwartale 2020 r. na 11 miejscu pod względem współczynnika aktywności zawodowej (najwyższą wartość osiągnął on w województwie mazowieckim - 59,8%, zaś najniższą w województwie śląskim - 53,6%).

**Mapa 1. Współczynnik aktywności zawodowej w IV kwartale 2020 r.**



W IV kwartale 2020 r. wyższy współczynnik aktywności zawodowej na terenie województwa lubelskiego odnotowano w populacji mężczyzn (63,4%) niż kobiet (46,9%). W miastach współczynnik ten wyniósł 55,1%, a na wsi 54,6%.

Rozpatrując wiek badanych, najwyższy współczynnik aktywności zawodowej odnotowano wśród osób w wieku 45-54 lata (87,5%). Natomiast najniższy współczynnik aktywności zawodowej odnotowano w grupie osób w wieku 55 lat i więcej (24,4%).

Najwyższy współczynnik aktywności zawodowej według poziomu wykształcenia badanej grupy mieszkańców województwa lubelskiego w wieku 15 lat i więcej dotyczył osób, które ukończyły szkołę wyższą i wyniósł 80,0%. Wśród osób z wykształceniem gimnazjalnym, podstawowym, niepełnym podstawowym i bez wykształcenia szkolnego współczynnik ten ukształtował się na najniższym poziomie i wyniósł 18,3%.

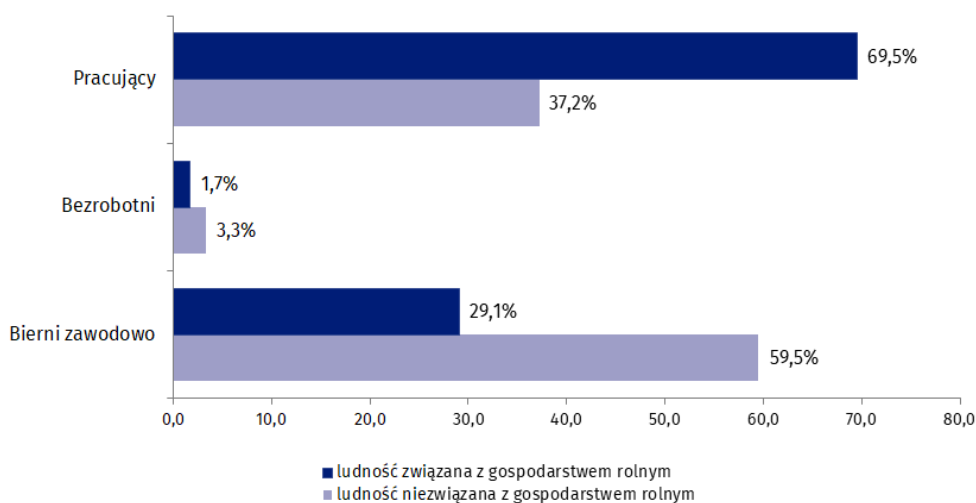
Najmniejszy udział osób aktywnych zawodowo w populacji osób w wieku 15 lat i więcej stanowiły osoby w wieku 55 lat i więcej

**Tablica 3. Współczynnik aktywności zawodowej według wieku i poziomu wykształcenia**

Wyszczególnienie	2019		2020	
	IV kwartał	III kwartał	IV kwartał	
	w %			
<b>OGÓŁEM</b>	<b>54,3</b>	<b>54,8</b>	<b>54,8</b>	
Osoby w wieku:				
15 – 24 lata	31,7	33,3	29,4	
25 – 34	79,0	80,1	81,8	
35 – 44	85,3	88,1	87,4	
45 – 54	85,7	86,6	87,5	
55 lat i więcej	25,1	24,0	24,4	
produkcyjnym	75,4	76,8	76,7	
15 – 64 lata	68,7	70,1	70,1	
Osoby z wykształceniem:				
wyższym	77,7	79,2	80,0	
policealnym i średnim zawodowym	61,9	61,1	61,0	
średnim ogólnokształcącym	53,7	49,7	49,1	
zasadniczym zawodowym	53,6	53,7	53,7	
gimnazjalnym, podstawowym, niepełnym podstawowym i bez wykształcenia szkolnego	18,2	17,9	18,3	

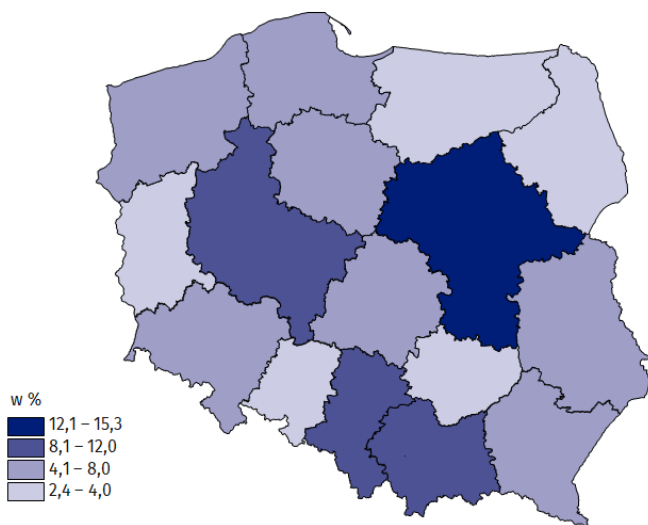
W IV kwartale 2020 r. mieszkańcy wsi stanowili 54,5% ludności województwa w wieku 15 lat i więcej. Wśród wszystkich mieszkańców wsi 46,1% to ludność związana z gospodarstwem rolnym. Natomiast w ogólnej liczbie osób aktywnych zawodowo zamieszkałych na wsi osoby aktywne zawodowo związane z gospodarstwem rolnym stanowiły 59,9%. Współczynnik aktywności zawodowej ludności wiejskiej wyniósł 54,6%, a wśród ludności związanej z gospodarstwem rolnym ukształtował się na poziomie 70,9%.

**Wykres 5. Struktura aktywności ekonomicznej ludności wiejskiej według związków z gospodarstwem rolnym w IV kwartale 2020 r.**



W województwie lubelskim w IV kwartale 2020 r. zbiorowość osób pracujących liczyła 869 tys., tj. 95,2% wszystkich aktywnych zawodowo (w kraju 96,9%).

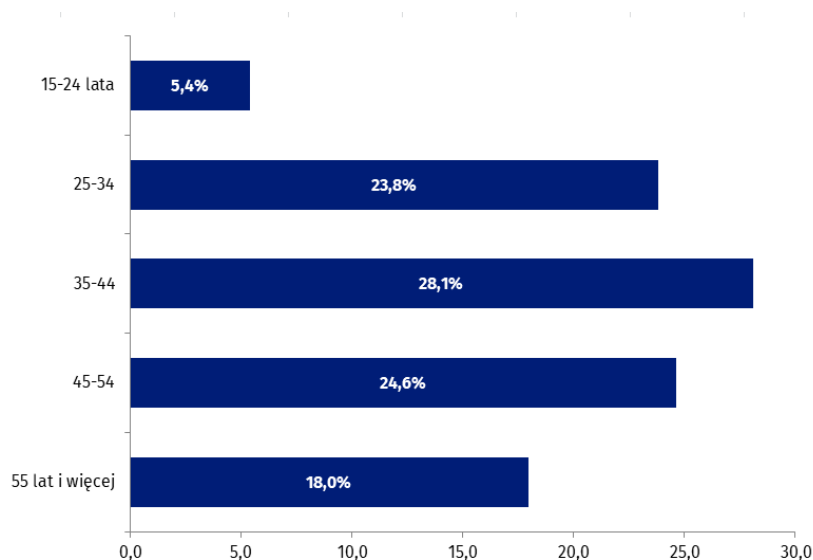
**Mapa 2 . Udział osób pracujących w ogólnej ich liczbie w Polsce w IV kwartale 2020 r.**



Wśród osób pracujących 473 tys. stanowili mieszkańcy wsi (54,4% ogółu pracujących), zaś mieszkańcy miast - 396 tys. W analizowanym kwartale 2020 r. mężczyźni stanowili 55,6% ogółu pracujących. Najliczniejszą grupę wiekową wśród pracujących stanowiły osoby w wieku 35-44 lata (28,1% ogółu pracujących). Biorąc pod uwagę poziom wykształcenia wśród pracujących, najliczniejszą zbiorowość stanowiły osoby z wykształceniem wyższym (36,8% ogółu pracujących).

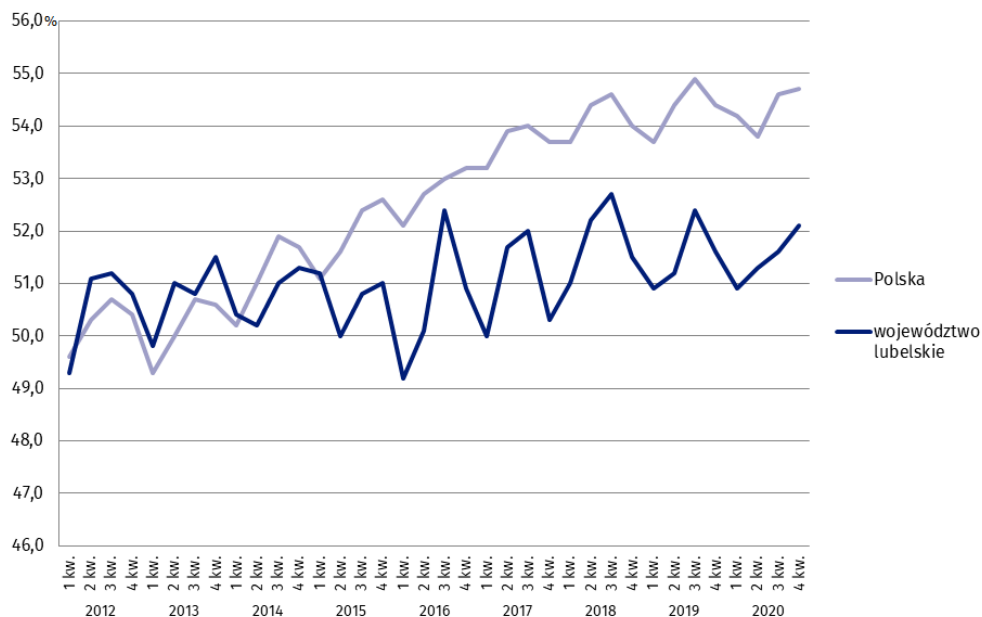
Wśród osób pracujących przeważali mężczyźni oraz osoby z wykształceniem wyższym

**Wykres 6. Pracujący według wieku w IV kwartale 2020 r.**

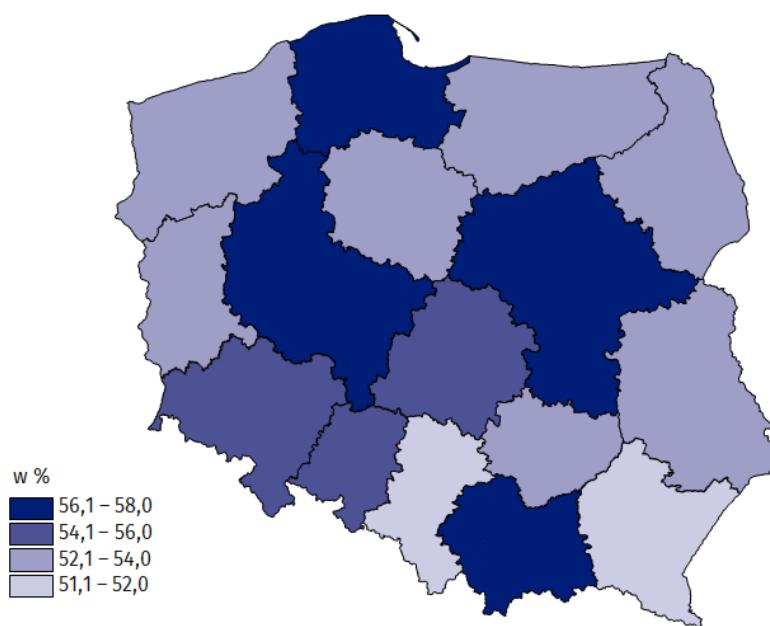


Wskaźnik zatrudnienia oznaczający udział pracujących w liczbie ludności w wieku 15 lat i więcej w omawianym okresie wyniósł 52,1%. W przypadku mężczyzn wskaźnik ten wyniósł 60,4%, zaś w przypadku kobiet – 44,5%. Dla ludności wiejskiej ogółem odnotowano wskaźnik zatrudnienia w wysokości 52,1%, natomiast dla ludności wiejskiej związanej z gospodarstwem rolnym – 69,5%.

**Wykres 7. Wskaźnik zatrudnienia w latach 2012-2020**



**Mapa 3. Wskaźnik zatrudnienia w IV kwartale 2020 r.**



Najwyższy wskaźnik zatrudnienia w badanym okresie osiągnął wartość 83,9% i dotyczył osób w wieku 45-54 lata. Z kolei najniższy wskaźnik zatrudnienia odnotowano wśród osób w wieku 55 lat i więcej (23,6%).

Biorąc pod uwagę poziom wykształcenia, najwyższy wskaźnik zatrudnienia odnotowano wśród osób z wykształceniem wyższym (77,3%), natomiast najniższy wskaźnik - w grupie osób z wykształceniem gimnazjalnym, podstawowym, niepełnym podstawowym i bez wykształcenia szkolnego (15,5%).

Największy udział pracujących w populacji osób w wieku 15 lat i więcej stanowiły w województwie lubelskim osoby w wieku 45-54 lata



**Tablica 4. Wskaźnik zatrudnienia według wieku i poziomu wykształcenia**

Wyszczególnienie	2019	2020	
	IV kwartał	III kwartał	IV kwartał
	w %		
<b>OGÓŁEM</b>	<b>51,6</b>	<b>51,6</b>	<b>52,1</b>
Osoby w wieku:			
15 – 24 lata	25,1	26,2	24,2
25 – 34	74,3	74,5	78,4
35 – 44	83,9	85,7	83,3
45 – 54	81,7	83,1	83,9
55 lat i więcej	24,4	22,8	23,6
produkcyjnym	71,6	72,2	72,9
15 – 64 lata	65,3	65,9	66,6
Osoby z wykształceniem:			
wyższym	75,9	76,8	77,3
policealnym i średnim zawodowym	58,4	58,4	57,6
średnim ogólnokształcącym	51,2	45,0	47,2
zasadniczym zawodowym	49,7	49,3	51,4
gimnazjalnym, podstawowym, niepełnym podstawowym i bez wykształcenia szkolnego	16,7	14,9	15,5

W IV kwartale 2020 r. w sektorze prywatnym pracowało 619 tys. osób (71,2% ogółu pracujących). Wśród nich przeważali mężczyźni (62,8%).

Grupa pracowników najemnych (osób zatrudnionych w podmiotach publicznych lub u pracodawcy prywatnego) liczyła w omawianym okresie 616 tys. osób (70,9% ogółu pracujących). Pracę najemną na czas nieokreślony, tj. stałą wykonywało 494 tys. osób (80,2%), zaś na czas określony 122 tys. osób (19,8%).

Grupa pracodawców oraz pracujących na własny rachunek liczyła w tym czasie 215 tys. osób, stanowiąc 24,7% ogółu pracujących na terenie województwa lubelskiego.

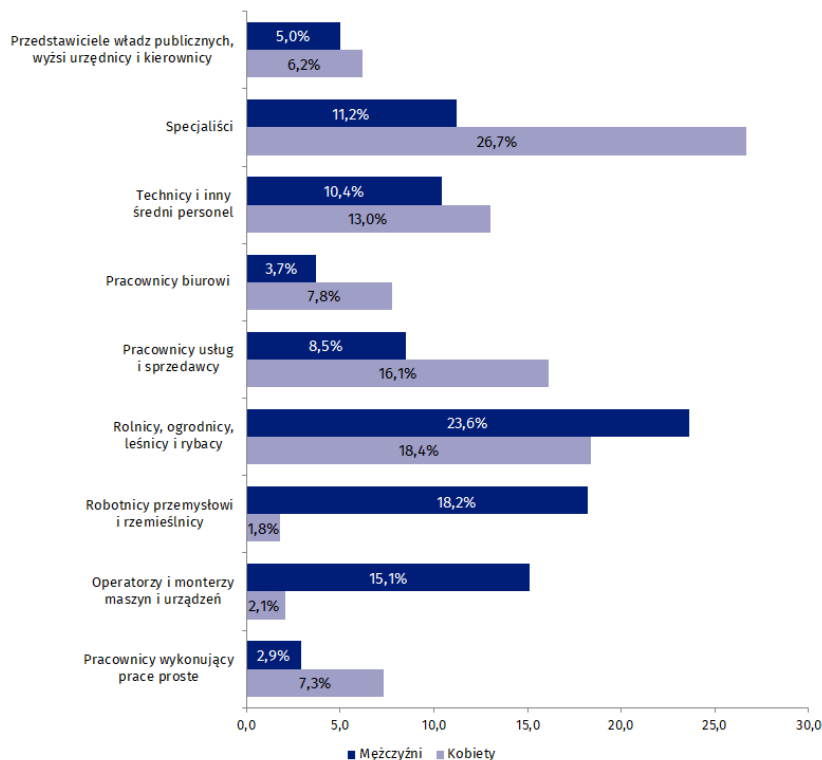
Pracownicy najemni stanowili w województwie lubelskim 70,9% ogółu pracujących

**Tablica 5. Pracujący według statusu zatrudnienia**

Wyszczególnienie	IV kwartał 2019 r.			III kwartał 2020 r.			IV kwartał 2020 r.		
	ogółem	mężczyźni	kobiety	ogółem	mężczyźni	kobiety	ogółem	mężczyźni	kobiety
	w tysiącach								
<b>OGÓŁEM</b>	<b>863</b>	<b>480</b>	<b>383</b>	<b>862</b>	<b>478</b>	<b>384</b>	<b>869</b>	<b>483</b>	<b>386</b>
Sektor publiczny	232	91	141	247	95	152	250	93	156
Sektor prywatny	631	389	242	615	383	232	619	389	230
pracownicy najemni	411	250	161	383	238	145	366	230	137
pracodawcy i pracujący na własny rachunek	189	126	64	201	130	72	215	142	73
pomagający członkowie rodzin	31	13	18	31	15	15	38	18	21

Najbardziej liczne grupy wśród osób pracujących w IV kwartale 2020 r. stanowili: rolnicy, ogrodnicy, leśnicy i rybacy (21,3% ogółu pracujących) oraz specjaliści (18,1% ogółu pracujących). Z kolei najmniej liczne grupy stanowili w tym okresie: pracownicy wykonujący prace proste (4,8% ogółu pracujących), przedstawiciele władz publicznych, wyżsi urzędnicy i kierownicy (5,6% ogółu pracujących) oraz pracownicy biurowi (5,6% ogółu pracujących). Więcej kobiet niż mężczyzn pracowało przede wszystkim w grupach: pracownicy wykonujący prace proste (66,7%) oraz specjaliści (65,6%), natomiast więcej mężczyzn niż kobiet pracowało przede wszystkim w grupach: robotnicy przemysłowi i rzemieślnicy (92,6%) oraz operatorzy i monterzy maszyn i urządzeń (90,1%).

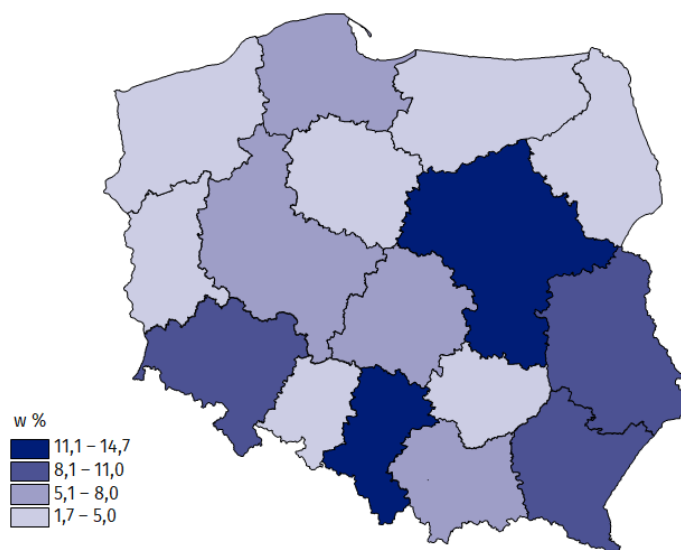
**Wykres 8. Pracujący według grup zawodów w IV kwartale 2020 r.**



### Bezrobotni

Według wyników BAEL w IV kwartale 2020 r. w województwie lubelskim było 44 tys. bezrobotnych, z tego 23 tys. zamieszkiwało na wsi (52,3%). W analizowanym kwartale 47,7% bezrobotnych stanowiły kobiety (21 tys.).

**Mapa 4 . Udział osób bezrobotnych w ogólnej ich liczbie w Polsce w IV kwartale 2020 r.**

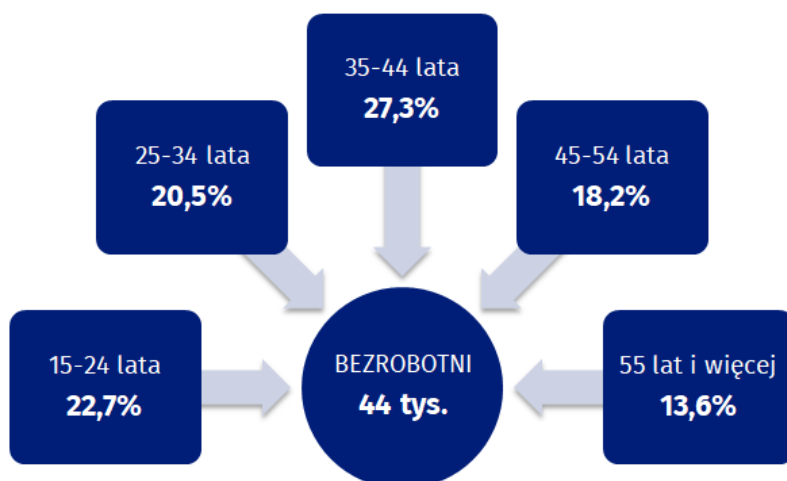


W IV kwartale 2020 r. najwięcej bezrobotnych było wśród osób w wieku 35-44 lata (27,3% ogółu bezrobotnych), a najmniej wśród osób w wieku 55 lat i więcej (13,6% ogółu bezrobotnych).

Pod względem poziomu wykształcenia najliczniejsze grupy bezrobotnych stanowiły osoby z wykształceniem policealnym i średnim zawodowym (31,8% ogółu bezrobotnych) oraz wyższym (25,0% ogółu bezrobotnych).

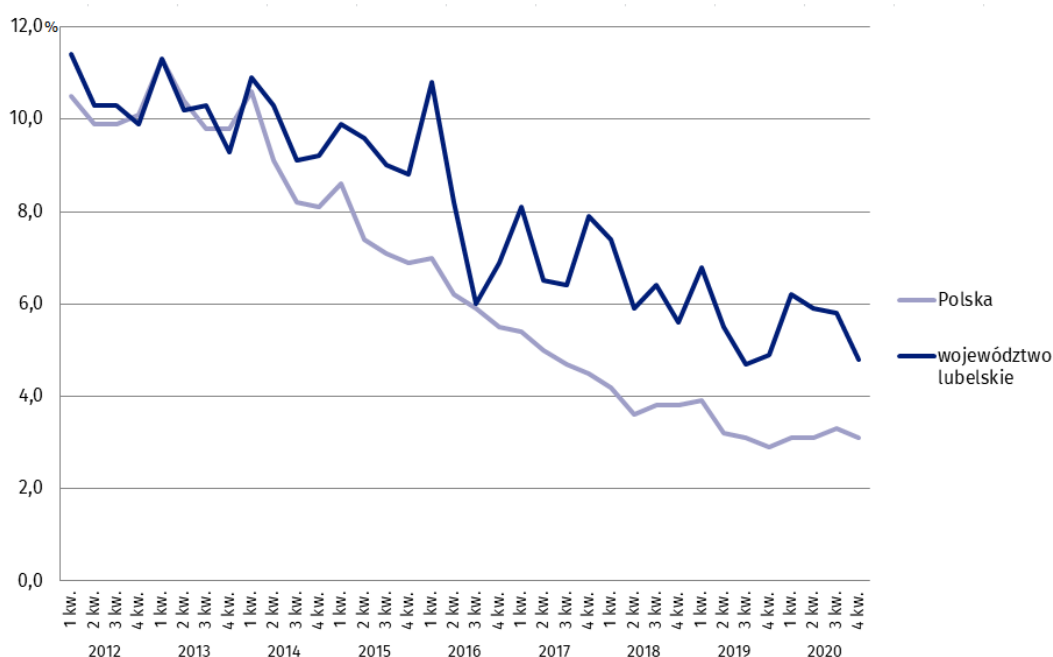
Wśród bezrobotnych najliczniejszą grupę stanowiły osoby w wieku 35-44 lata, zaś najmniej bezrobotnych było w grupie osób w wieku 55 lat i więcej

**Wykres 9. Bezrobotni według wieku w IV kwartale 2020 r.**

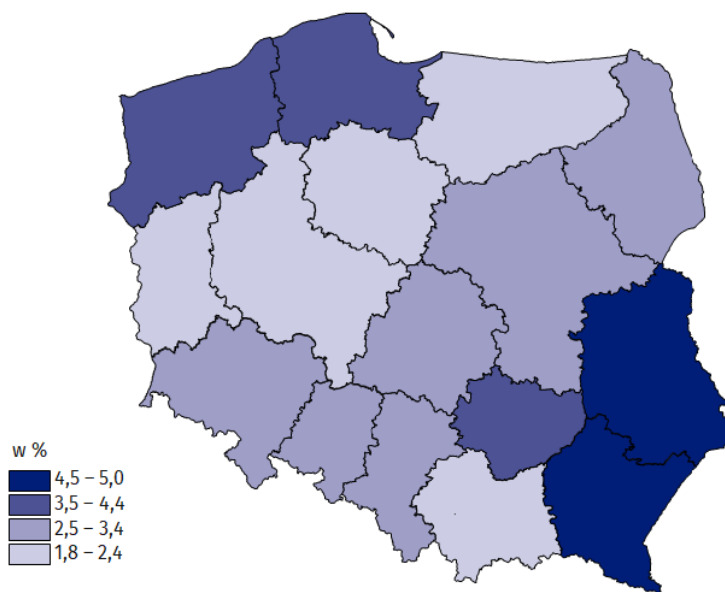


W IV kwartale 2020 r. stopa bezrobocia ogółem wyniosła 4,8% (wśród kobiet – 5,2%, zaś wśród mężczyzn – 4,7%). W miastach stopa bezrobocia była wyższa niż na wsi (5,3% wobec 4,6%). W przypadku ludności wiejskiej związanej z gospodarstwem rolnym wyniosła 2,4%, a dla ludności niezwiązanej z gospodarstwem rolnym – 8,1%.

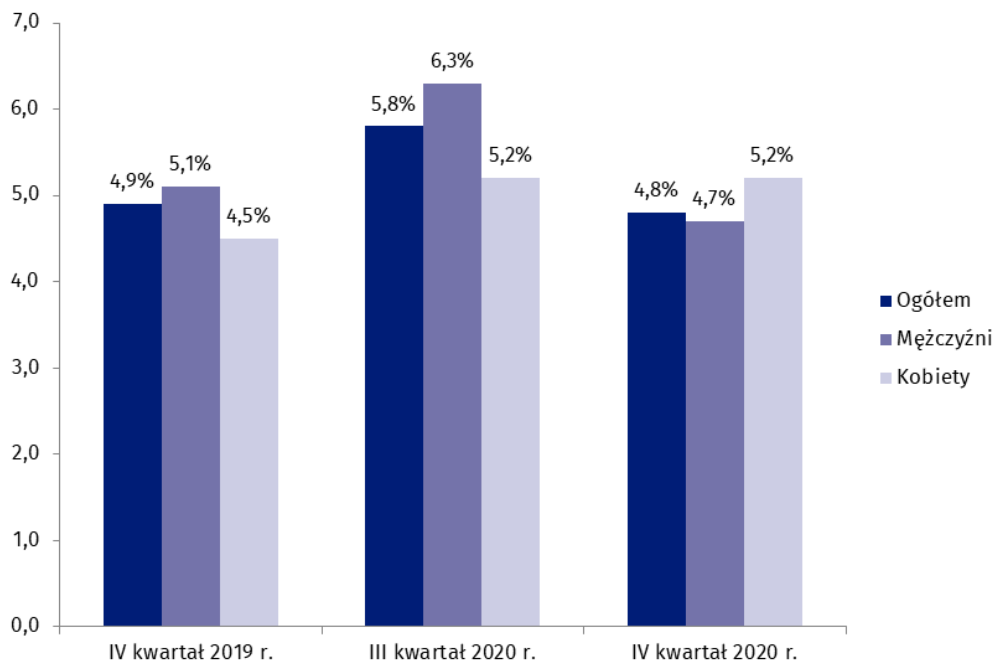
**Wykres 10. Stopa bezrobocia w latach 2012 – 2020**



Mapa 5 . Stopa bezrobocia w IV kwartale 2020 r.



Wykres 11. Stopa bezrobocia w województwie lubelskim



W analizowanym kwartale 2020 r. na najwyższym poziomie utrzymywała się stopa bezrobocia w grupie osób w wieku 15-24 lata (17,5%). Najniższy poziom osiągnęła ona w tym czasie w grupie osób w wieku 45-54 lata (3,6%).

Najwyższą stopę bezrobocia odnotowano w tym okresie wśród osób z wykształceniem gimnazjalnym, podstawowym, niepełnym podstawowym i bez wykształcenia szkolnego (15,3%), natomiast najniższą w grupie osób z wykształceniem wyższym (3,3%).

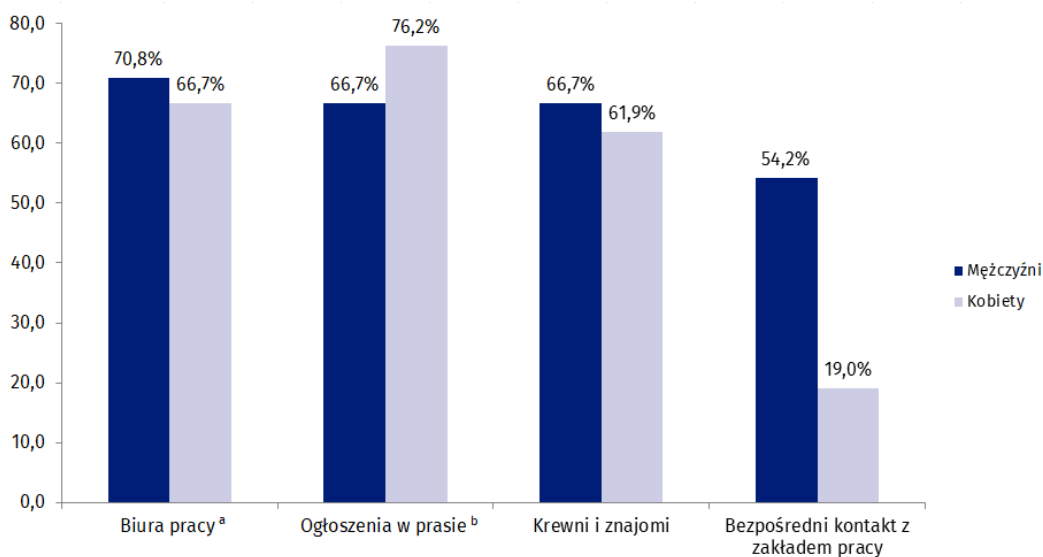
Najniższą stopę bezrobocia odnotowano w grupie osób z wykształceniem wyższym, najwyższą – z wykształceniem gimnazjalnym, podstawowym, niepełnym podstawowym i bez wykształcenia szkolnego

**Tablica 6. Stopa bezrobocia według wieku i poziomu wykształcenia**

Wyszczególnienie	2019		2020	
	IV kwartał	III kwartał	IV kwartał	
	w %			
<b>OGÓŁEM</b>	<b>4,9</b>	<b>5,8</b>	<b>4,8</b>	
Osoby w wieku:				
15 – 24 lata	19,0	21,5	17,5	
25 – 34	6,0	7,0	4,2	
35 – 44	1,6	2,7	4,7	
45 – 54	4,6	4,1	3,6	
55 lat i więcej	3,0	5,1	3,7	
produkcyjnym	5,0	5,9	5,0	
15 – 64 lata	5,0	5,9	4,9	
Osoby z wykształceniem:				
wyższym	2,2	2,8	3,3	
policealnym i średnim zawodowym	5,6	4,4	5,5	
średnim ogólnokształcącym	4,5	9,5	3,8	
zasadniczym zawodowym	7,2	8,1	4,2	
gimnazjalnym, podstawowym, niepełnym podstawowym i bez wykształcenia szkolnego	9,8	16,4	15,3	

Bezrobotni poszukując pracy najczęściej korzystali z ogłoszeń w prasie (72,7%), z usług biur pracy (68,2%) oraz z pośrednictwa krewnych i znajomych (65,9%). Bezpośredni kontakt z zakładem pracy wykorzystywało 40,9% bezrobotnych.

**Wykres 12. Bezrobotni według metod poszukiwania pracy w IV kwartale 2020 r.**



<sup>a</sup> Odpowiedź "Biura pracy" uwzględnia odpowiedzi "Powiatowy urząd pracy" i "Prywatne biuro pośrednictwa pracy"

<sup>b</sup> Odpowiedź "Ogłoszenia w prasie" obejmuje odpowiedzi "Zamieszczanie, odpowiadanie na ogłoszenia" i "Przeglądanie ogłoszeń"

Analizując czas poszukiwania pracy w IV kwartale 2020 r. można zauważyć, iż najliczniejszą grupę stanowili bezrobotni poszukujący pracy do 3 miesięcy włącznie (34,1%). Przeciętny czas poszukiwania pracy przez osoby bezrobotne wyniósł w tym okresie 9,5 miesiąca.

**Tablica 7. Bezrobotni według przeciętnego czasu poszukiwania pracy**

Wyszczególnienie	Ogółem	Mężczyźni	Kobiety	Miasta	Wieś
	w tysiącach				
IV kw. 2019 r.					
<b>OGÓŁEM</b>	<b>44</b>	<b>26</b>	<b>18</b>	<b>23</b>	<b>21</b>
Przeciętny czas poszukiwania pracy w miesiącach	8,2	6,6	10,8	8,4	7,8
III kw. 2020 r.					
<b>OGÓŁEM</b>	<b>53</b>	<b>32</b>	<b>21</b>	<b>30</b>	<b>23</b>
Przeciętny czas poszukiwania pracy w miesiącach	9,4	9,9	8,9	8,5	11,8
IV kw. 2020 r.					
<b>OGÓŁEM</b>	<b>44</b>	<b>24</b>	<b>21</b>	<b>22</b>	<b>23</b>
Przeciętny czas poszukiwania pracy w miesiącach	9,5	8,5	10,8	10,4	7,8

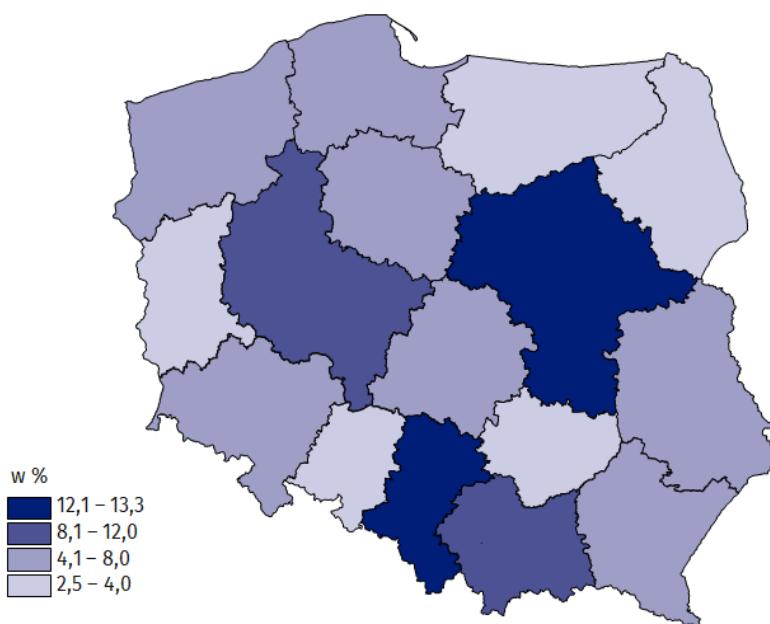
### Bierni zawodowo

W województwie lubelskim w IV kwartale 2020 r. zbiorowość biernych zawodowo liczyła 754 tys. Ponad połowę tej grupy osób stanowiły kobiety (61,0%) oraz mieszkańcy wsi (54,6%). Większość osób biernych zawodowo to te w wieku 55 lat i więcej (66,2%).

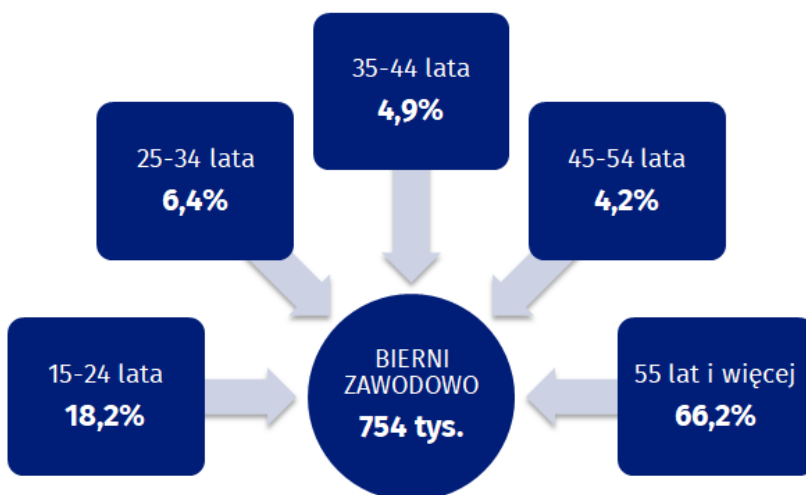
W strukturze biernych zawodowo mieszkańców województwa lubelskiego, przyjmując za kryterium poziom wykształcenia, najliczniejszą grupę stanowiły osoby z wykształceniem gimnazjalnym, podstawowym, niepełnym podstawowym i bez wykształcenia szkolnego (264 tys. osób), a ich udział w ogólnej liczbie tej zbiorowości wyniósł 35,0%.

W grupie osób biernych zawodowo było więcej kobiet niż mężczyzn oraz osób mieszkających na wsi niż w mieście

**Mapa 6. Udział osób biernych zawodowo w ogólnej ich liczbie w Polsce w IV kwartale 2020 r.**



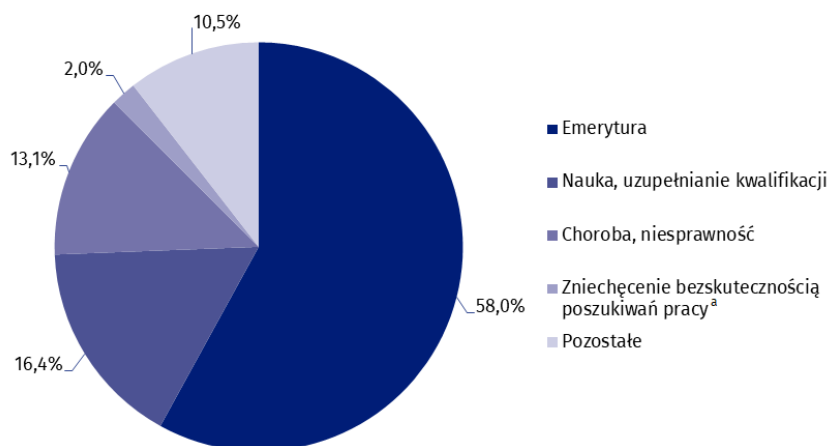
**Wykres 13. Bierni zawodowo według wieku w IV kwartale 2020 r.**



Mężczyźni przeważali przede wszystkim w grupie osób nieposzukujących pracy z powodu choroby, niesprawności

W województwie lubelskim w IV kwartale 2020 r. zbiorowość osób nieposzukujących pracy liczyła 750 tys. Ponad połowę osób należących do tej grupy stanowiły kobiety (60,9%) oraz mieszkańcy wsi (54,7%). Przewagę mężczyzn odnotowano przede wszystkim w grupie osób nieposzukujących pracy z powodu choroby, niesprawności (60,2%).

Wykres 14. Osoby nieposzukujące pracy według przyczyn w IV kwartale 2020 r.



<sup>a</sup> Odpowiedź "Zniechęcenie bezskutecznością poszukiwań pracy" obejmuje odpowiedzi "Respondent jest przekonany, że nie znajdzie odpowiedniej pracy" i "Respondent wyczerpał możliwości znalezienia pracy"

Tablica 8. Bierni zawodowo w wieku 15 lat i więcej według przyczyn bierności


Wyszczególnienie	Ogółem	Mężczyźni	Kobiety	Miasta	Wieś
	w tysiącach				
IV kw. 2019 r.					
<b>OGÓŁEM</b>	<b>764</b>	<b>296</b>	<b>468</b>	<b>341</b>	<b>424</b>
w tym osoby nieposzukujące pracy	761	294	467	338	423
w tym według przyczyn:					
nauka, uzupełnianie kwalifikacji	128	63	65	54	74
emerytura	429	152	277	211	218
choroba, niesprawność	96	55	41	34	61
III kw. 2020 r.					
<b>OGÓŁEM</b>	<b>754</b>	<b>291</b>	<b>463</b>	<b>336</b>	<b>418</b>
w tym osoby nieposzukujące pracy	751	290	461	335	416
w tym według przyczyn:					
nauka, uzupełnianie kwalifikacji	118	56	62	49	69
emerytura	441	155	286	212	229
choroba, niesprawność	96	57	40	41	56
IV kw. 2020 r.					
<b>OGÓŁEM</b>	<b>754</b>	<b>293</b>	<b>460</b>	<b>342</b>	<b>412</b>
w tym osoby nieposzukujące pracy	750	292	457	339	410
w tym według przyczyn:					
nauka, uzupełnianie kwalifikacji	123	58	65	52	71
emerytura	435	152	283	215	221
choroba, niesprawność	98	59	39	38	61





W przypadku cytowania danych Głównego Urzędu Statystycznego prosimy o zamieszczenie informacji: „Źródło danych GUS”, a przypadku publikowania obliczeń dokonanych na danych opublikowanych przez GUS prosimy o zamieszczenie informacji: „Opracowanie własne na podstawie danych GUS”.

Opracowanie merytoryczne:  
**Urząd Statystyczny w Lublinie**  
**Dyrektor Krzysztof Markowski**  
Tel: 81 533 20 51

Rozpowszechnianie:  
**Informatorium**  
**Osoba ds. kontaktów z mediami**  
**Elżbieta Łoś**  
Tel: 81 533 27 14  
e-mail: [E.Los@stat.gov.pl](mailto:E.Los@stat.gov.pl)

 [www.lublin.stat.gov.pl](http://www.lublin.stat.gov.pl)

 [@LUBLIN\\_STAT](https://twitter.com/LUBLIN_STAT)

 [@GlownyUrzadStatystyczny](https://www.facebook.com/GlownyUrzadStatystyczny)

#### **Powiązane opracowania**

[Monitoring Rynku Pracy - Kwartalna informacja o rynku pracy w czwartym kwartale 2020 r.](#)

[Bezrobocie rejestrowane w województwie lubelskim w 2020 r.](#)

[Rynek pracy w województwie lubelskim w 2019 r.](#)

#### **Temat dostępny w bazach danych**

[Bank Danych Lokalnych](#)

#### **Ważniejsze pojęcia dostępne w słowniku**

[Aktywność Ekonomiczna](#)

[Bezrobotni według BAEL, NSP 2002 i NSP 2011](#)

[Ludność aktywna zawodowo według BAEL, NSP 2002 i NSP 2011](#)

[Ludność bierna zawodowo według BAEL, NSP 2002 i NSP 2011](#)

[Pracujący według BAEL, NSP 2002 i NSP 2011](#)

[Stopa bezrobocia według BAEL](#)

[Informacja Głównego Urzędu Statystycznego na temat zmian wprowadzanych od 2021 r. w BAEL](#)