

30.03.2020 r.

Aktywność ekonomiczna ludności w województwie lubelskim. Stan w IV kwartale 2019 r.

↓ 54,3%

Współczynnik aktywności zawodowej

W województwie lubelskim w IV kwartale 2019 r. osoby aktywne zawodowo stanowiły 54,3% ludności w wieku 15 lat i więcej. Wśród aktywnych zawodowo odnotowano 863 tys. osób pracujących i 44 tys. bezrobotnych. W porównaniu z III kwartałem 2019 r. liczba osób pracujących zmniejszyła się o 1,5%, a bezrobotnych zwiększyła się o 2,3%. Odnotowano wzrost o 1,2% liczby osób biernych zawodowo, która w IV kwartale 2019 r. wyniosła 764 tys. osób.

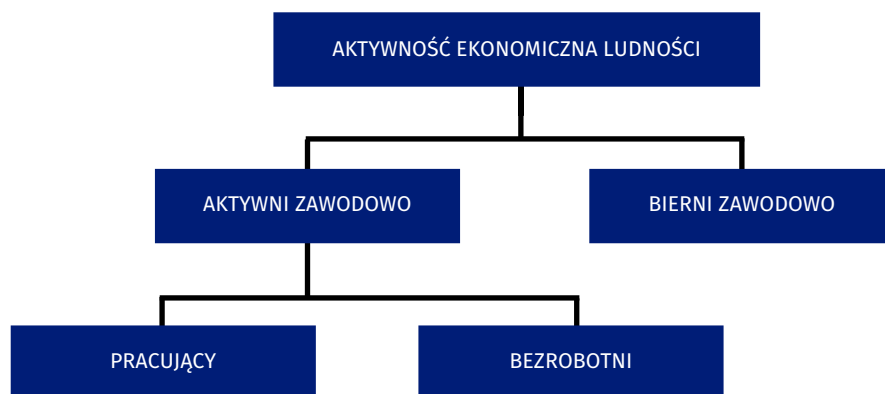
BAEL – Badanie Aktywności Ekonomicznej Ludności jest polskim odpowiednikiem badania LFS – Labour Force Survey.

Podstawą prawną badania jest ustawa o statystyce publicznej z 29 czerwca 1995 r. (Dz. U. Nr 88, poz. 439 z 1995 r. z późn. zm.).

BAEL stanowi podstawowe źródło informacji o sytuacji na rynku pracy na poziomie ogólnokrajowym oraz regionalnym. Badanie to obejmuje wszystkie osoby w wieku 15 lat i więcej, będące członkami gospodarstw domowych zamieszkałych w wylosowanych mieszkaniach.

Badanie Aktywności Ekonomicznej ludności prowadzone jest od maja 1992 roku

Wykres 1. Struktura aktywności ekonomicznej ludności



Podstawowym kryterium podziału ludności, z punktu widzenia aktywności ekonomicznej, na aktywnych zawodowo (pracujących i bezrobotnych) oraz biernych zawodowo, jest w tym badaniu praca, tzn. fakt wykonywania, posiadania bądź poszukiwania pracy w badanym tygodniu.

Podstawowe definicje

Gospodarstwo domowe – zespół osób spokrewnionych lub spowinowaconych, a także niespokrewnionych, razem mieszkających i utrzymujących się wspólnie.

Ludność aktywna zawodowo – osoby w wieku 15 lat i więcej uznane za pracujące lub bezrobotne, zgodnie z definicjami podanymi poniżej.

Metodologia BAEL oparta jest na definicjach zalecanych do stosowania przez Międzynarodową Organizację Pracy i Eurostat

Osoby pracujące – osoby, które w badanym tygodniu:

- a. wykonywały pracę przynoszącą zarobek lub dochód jako pracownik najemny, pracujący na własny rachunek lub pomagający członek rodziny
- b. miały pracę, ale jej nie wykonywały:
 - z powodu choroby, urlopu macierzyńskiego, rodzicielskiego lub wypoczynkowego,
 - z innych powodów, przy czym długość przerwy w pracy wynosiła do 3 miesięcy lub powyżej 3 miesięcy, ale osoby te były pracownikami najemnymi i w tym czasie otrzymywały co najmniej 50% dotychczasowego wynagrodzenia.

Osoby bezrobotne – osoby w wieku 15–74 lata, które spełniały jednocześnie 3 warunki:

- a. w okresie badanego tygodnia nie były osobami pracującymi,
- b. aktywnie poszukiwały pracy,
- c. były gotowe podjąć pracę w ciągu dwóch tygodni następujących po tygodniu badanym.

Do bezrobotnych zaliczane są także osoby, które nie poszukiwały pracy, ponieważ miały pracę załatwioną i oczekiwały na jej rozpoczęcie przez okres nie dłuższy niż 3 miesiące oraz były gotowe tę pracę podjąć.

Przedstawiona powyżej definicja osób bezrobotnych w BAEL różni się od definicji tego pojęcia stosowanej przez Urzędy Pracy. W związku z tym dane na temat liczby i struktury osób bezrobotnych pochodzące z obu tych źródeł różnią się od siebie.

Ludność bierna zawodowo – osoby w wieku 15 lat i więcej, które nie zostały zaklasyfikowane jako pracujące lub bezrobotne, tzn. osoby, które w okresie badanego tygodnia:

- a. nie pracowały i nie poszukiwały pracy,
- b. nie pracowały i poszukiwały pracy, ale nie były gotowe do jej podjęcia w ciągu dwóch tygodni następujących po tygodniu badanym,
- c. nie pracowały i nie poszukiwały pracy, ponieważ miały pracę załatwioną i oczekiwały na jej rozpoczęcie w okresie:
 - dłuższym niż 3 miesiące,
 - do 3 miesięcy, ale nie były gotowe tej pracy podjąć.

Współczynnik aktywności zawodowej – procentowy udział aktywnych zawodowo w ogólnej liczbie ludności w wieku 15 lat i więcej danej kategorii.

Wskaźnik zatrudnienia – procentowy udział pracujących w ogólnej liczbie ludności w wieku 15 lat i więcej danej kategorii.

Stopa bezrobocia – procentowy udział bezrobotnych w liczbie aktywnych zawodowo danej kategorii.

Publikacja prezentuje wstępne dane dotyczące osób pracujących, bezrobotnych i biernych zawodowo uzyskane z Badania Aktywności Ekonomicznej Ludności przeprowadzonego w IV kwartale 2019 r. na terenie województwa lubelskiego w porównaniu z wynikami badań przeprowadzonych w III kwartale 2019 r. i IV kwartale 2018 r. Do uogólnienia wyników badania na populację generalną zastosowano dane o ludności Polski w wieku 15 lat i więcej, pochodzące z bilansów ludności według stanu w dniu 31.12.2016 r. (opracowanych na podstawie wyników NSP 2011). Od I kwartału 2016 r. wprowadzono w BAEL kalibrację wyników na poziomie województwa, w miejsce stosowanej dotąd kalibracji na poziomie kraju, z uwzględnieniem stosowanych dotąd kryteriów demograficznych.

Z uwagi na reprezentacyjną metodę badania zalecana jest ostrożność w postępowaniu się danymi o wartości mniejszej niż 15 tys. W niniejszym opracowaniu w przypadku wielkości mniejszych niż 5 tys. nie podano konkretnych wartości ze względu na wysoki losowy błąd próby; dane te zastąpiono znakiem umownym: „.” (kropka). W niektórych przypadkach sumy składników mogą się różnić od podanych wielkości „ogółem” ze względu na zaokrąglenia dokonywane przy uwzględnieniu wyników badania.

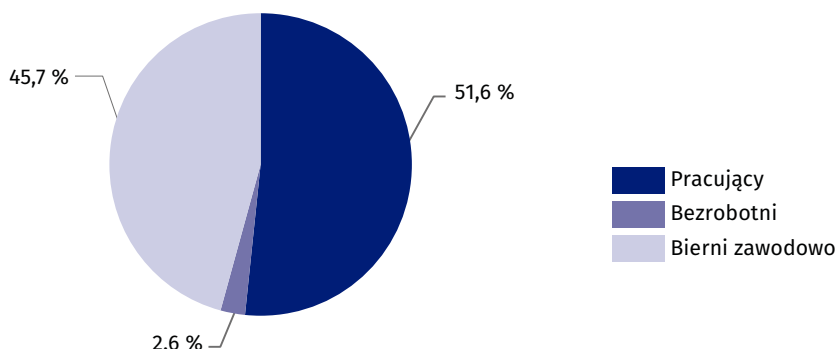
Aktywność ekonomiczna ludności

Według danych BAEL w IV kwartale 2019 r. zbiorowość osób aktywnych zawodowo w województwie lubelskim liczyła 907 tys. osób, co stanowiło 5,4% ogólnej liczby osób aktywnych zawodowo w kraju. Liczba osób biernych zawodowo wyniosła natomiast 764 tys. osób, co stanowiło 5,7% wielkości krajowej.

Wśród osób aktywnych zawodowo było więcej mężczyzn niż kobiet oraz osób mieszkających na wsi niż w mieście

W ogólnej liczbie aktywnych zawodowo przeważali mężczyźni (55,8%), a biorąc pod uwagę miejsce zamieszkania – mieszkańcy wsi (53,6%).

Wykres 2. Struktura ludności w wieku 15 lat i więcej według aktywności ekonomicznej w IV kwartale 2019 r.



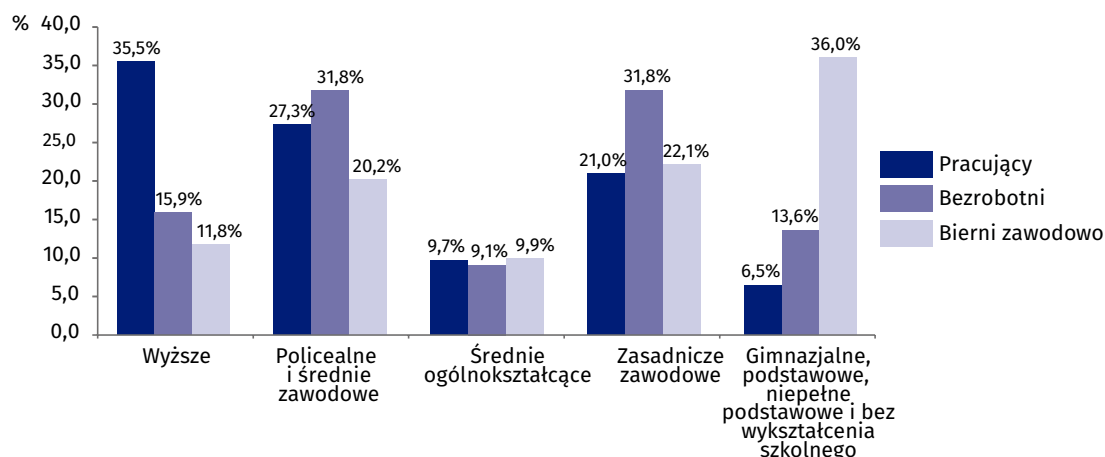
Wskaźnik obciążenia pracujących osobami niepracującymi (w przeliczeniu na 100 pracujących) wyniósł 93,6. Wśród aktywnych zawodowo na 100 mężczyzn przypadało 79 kobiet, a na 100 mieszkańców wsi przypadało 87 z miast.

Tablica 1. Aktywność ekonomiczna ludności w wieku 15 lat i więcej według płci i miejsca zamieszkania

Wyszczególnienie	Ogółem	Aktywni zawodowo			Bierni zawodowo	Współczynnik aktywności zawodowej	Wskaźnik zatrudnienia	Stopa bezrobocia
		razem	pracujący	bezrobotni				
		w tysiącach						
IV kwartał 2018 r.								
OGÓŁEM	1685	918	867	51	766	54,5	51,5	5,6
mężczyźni	809	507	479	28	302	62,7	59,2	5,5
kobiety	876	412	389	23	464	47,0	44,4	5,6
MIASTA	769	425	405	20	345	55,3	52,7	4,7
WIEŚ	915	493	462	31	422	53,9	50,5	6,3
III kwartał 2019 r.								
OGÓŁEM	1673	919	876	43	755	54,9	52,4	4,7
mężczyźni	803	509	485	24	294	63,4	60,4	4,7
kobiety	870	410	392	18	460	47,1	45,1	4,4
MIASTA	763	418	395	23	345	54,8	51,8	5,5
WIEŚ	911	501	481	20	410	55,0	52,8	4,0
IV kwartał 2019 r.								
OGÓŁEM	1671	907	863	44	764	54,3	51,6	4,9
mężczyźni	802	506	480	26	296	63,1	59,9	5,1
kobiety	869	401	383	18	468	46,1	44,1	4,5
MIASTA	762	421	398	23	341	55,2	52,2	5,5
WIEŚ	910	486	465	21	424	53,4	51,1	4,3

W województwie lubelskim wśród osób aktywnych zawodowo najwięcej, bo 34,5% ogółu, ukończyło szkołę wyższą. Najmniejszą grupę aktywnych zawodowo (6,7%) stanowiły osoby z wykształceniem gimnazjalnym, podstawowym, niepełnym podstawowym i bez wykształcenia szkolnego.

Wykres 3. Struktura ludności w wieku 15 lat i więcej według aktywności ekonomicznej i poziomu wykształcenia w IV kwartale 2019 r.

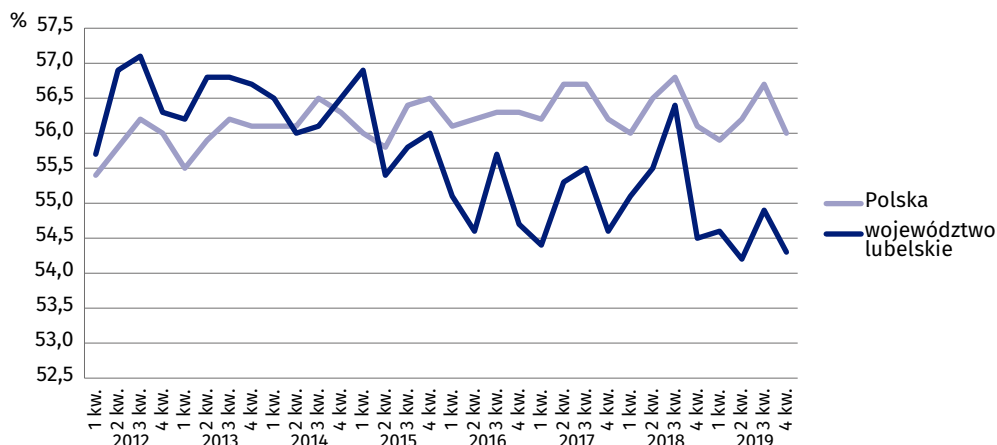


Tablica 2. Aktywność ekonomiczna ludności w wieku 15 lat i więcej według wykształcenia

Wyszczególnienie	Ogółem	Aktywni zawodowo			Bierni zawodowo
		razem	pracujący	bezrobotni	
	w tysiącach				
IV kwartał 2018 r.					
OGÓŁEM	1685	918	867	51	766
wyższe	380	300	295	6	80
policealne i średnie zawodowe	403	252	238	13	151
średnie ogólnokształcące	170	81	76	6	88
zasadnicze zawodowe	378	219	203	16	159
gimnazjalne, podstawowe, niepełne podstawowe i bez wykształcenia szkolnego	354	65	56	10	288
III kwartał 2019 r.					
OGÓŁEM	1673	919	876	43	755
wyższe	395	324	316	8	71
policealne i średnie zawodowe	418	253	242	11	165
średnie ogólnokształcące	162	74	69	5	87
zasadnicze zawodowe	362	200	188	12	162
gimnazjalne, podstawowe, niepełne podstawowe i bez wykształcenia szkolnego	336	67	60	6	269
IV kwartał 2019 r.					
OGÓŁEM	1671	907	863	44	764
wyższe	403	313	306	7	90
policealne i średnie zawodowe	404	250	236	14	154
średnie ogólnokształcące	164	88	84	.	76
zasadnicze zawodowe	364	195	181	14	169
gimnazjalne, podstawowe, niepełne podstawowe i bez wykształcenia szkolnego	336	61	56	6	275

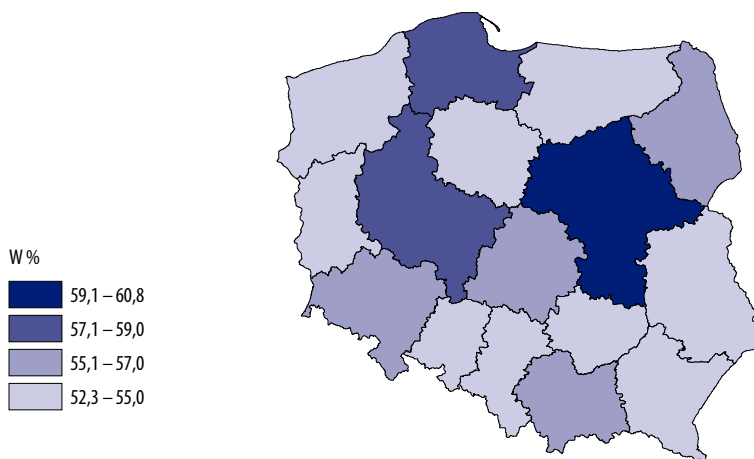
Współczynnik aktywności zawodowej wyrażony udziałem pracujących i bezrobotnych w populacji osób w wieku 15 lat i więcej wyniósł dla województwa lubelskiego w IV kwartale 2019 r. 54,3%. Oznacza to, że na każde 100 osób, które ukończyły 15 lat przypadały 54 osoby aktywne zawodowo.

Wykres 4. Współczynnik aktywności zawodowej w latach 2012–2019



Województwo lubelskie (podobnie jak województwo lubuskie) znalazło się w IV kwartale 2019 r. na 11 miejscu pod względem wskaźnika aktywności zawodowej (najwyższą wartość osiągnął on w województwie mazowieckim – 60,8%, zaś najniższą w województwie śląskim – 52,3%).

Mapa 1. Współczynnik aktywności zawodowej w IV kwartale 2019 r.



W IV kwartale 2019 r. wyższy współczynnik aktywności zawodowej na terenie województwa odnotowano w populacji mężczyzn (63,1%) niż kobiet (46,1%). W miastach współczynnik ten wyniósł 55,2%, a na wsi 53,4%.

Rozpatrując wiek badanych, najwyższy współczynnik aktywności zawodowej odnotowano wśród osób w wieku 45–54 lata (85,7%). Natomiast najniższy współczynnik aktywności zawodowej odnotowano w grupie osób w wieku 55 lat i więcej (25,1%).

Najwyższy współczynnik aktywności zawodowej według poziomu wykształcenia badanej grupy mieszkańców województwa lubelskiego w wieku 15 lat i więcej dotyczył osób, które ukończyły szkołę wyższą i wyniósł 77,7%. Wśród osób z wykształceniem gimnazjalnym, podstawowym, niepełnym podstawowym i bez wykształcenia szkolnego współczynnik ten ukształtował się na najniższym poziomie i wyniósł 18,2%.

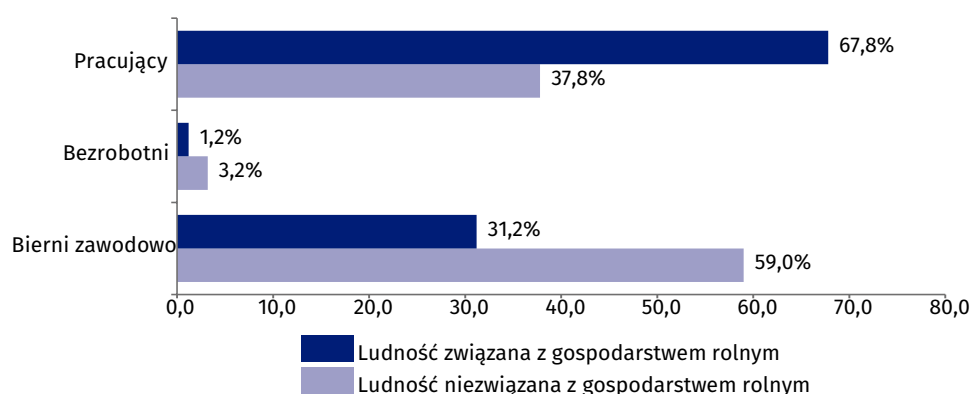
Najmniejszy udział osób aktywnych zawodowo w populacji osób w wieku 15 lat i więcej stanowiły w województwie lubelskim osoby w wieku 55 lat i więcej

Tablica 3. Współczynnik aktywności zawodowej według wieku i poziomu wykształcenia

Wyszczególnienie	2018		2019	
	IV kwartał	III kwartał	IV kwartał	
	w %			
OGÓŁEM	54,5	54,9	54,3	
Osoby w wieku:				
15 – 24 lata	29,3	33,8	31,7	
25 – 34	83,3	81,5	79,0	
35 – 44	85,6	85,9	85,3	
45 – 54	86,0	87,6	85,7	
55 lat i więcej	24,2	24,0	25,1	
produkcyjnym	75,1	75,5	75,4	
15 – 64 lata	68,5	69,1	68,7	
Osoby z wykształceniem:				
wyższym	78,9	82,0	77,7	
policealnym i średnim zawodowym	62,5	60,5	61,9	
średnim ogólnokształcącym	47,6	45,7	53,7	
zasadniczym zawodowym	57,9	55,2	53,6	
gimnazjalnym, podstawowym, niepełnym podstawowym i bez wykształcenia szkolnego	18,4	19,9	18,2	

W IV kwartale 2019 r. mieszkańcy wsi stanowili 54,5% ludności województwa w wieku 15 lat i więcej. Wśród wszystkich mieszkańców wsi 44,7% to ludność związana z gospodarstwem rolnym. Natomiast w ogólnej liczbie osób aktywnych zawodowo zamieszkałych na wsi osoby aktywne zawodowo związane z gospodarstwem rolnym stanowiły 57,8%. Współczynnik aktywności zawodowej ludności wiejskiej wyniósł 53,4%, a wśród ludności związanej z gospodarstwem rolnym ukształtował się na poziomie 69,0%.

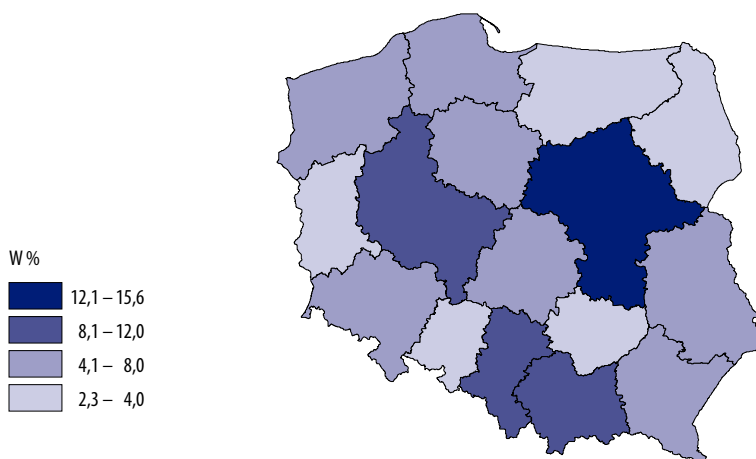
Wykres 5. Struktura aktywności ekonomicznej ludności wiejskiej według związków z gospodarstwem rolnym w IV kwartale 2019 r.



Pracujący

W województwie lubelskim w IV kwartale 2019 r. zbiorowość osób pracujących liczyła 863 tys., tj. 95,1% wszystkich aktywnych zawodowo (w kraju 97,1%).

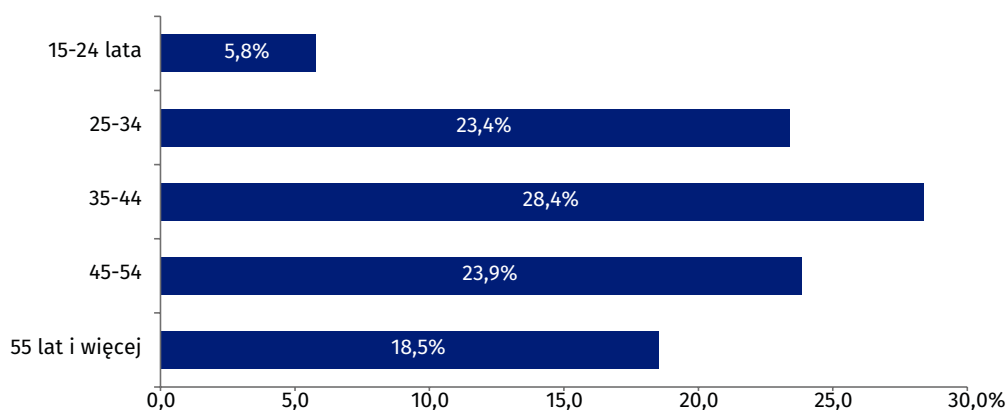
Mapa 2. Udział osób pracujących w ogólnej ich liczbie w Polsce w IV kwartale 2019 r.



Wśród osób pracujących 465 tys. stanowili mieszkańcy wsi (53,9% ogółu pracujących), zaś mieszkańcy miast – 398 tys. W analizowanym kwartale 2019 r. mężczyźni stanowili 55,6% ogółu pracujących. Najliczniejszą grupę wiekową wśród pracujących stanowiły osoby w wieku 35–44 lata (28,4% ogółu pracujących). Biorąc pod uwagę poziom wykształcenia wśród pracujących, najliczniejszą zbiorowość stanowiły osoby z wykształceniem wyższym (35,5% ogółu pracujących).

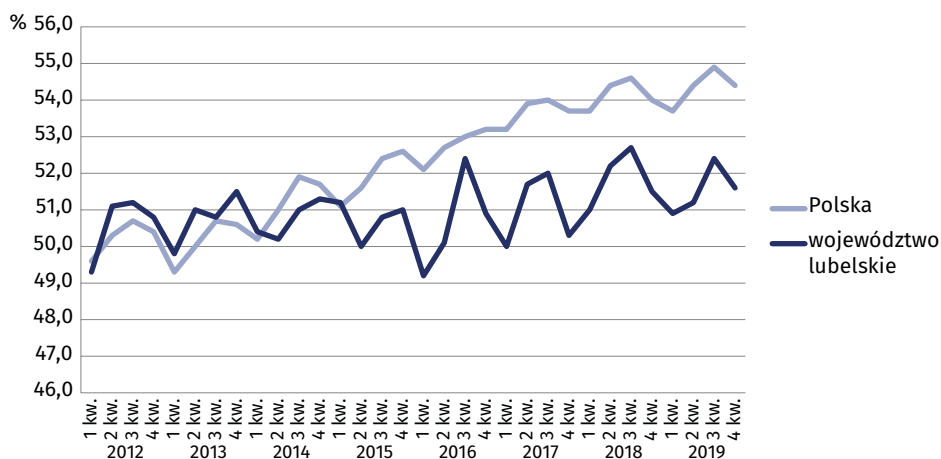
Wśród osób pracujących przeważali mężczyźni oraz osoby z wykształceniem wyższym

Wykres 6. Pracujący według wieku w IV kwartale 2019 r.

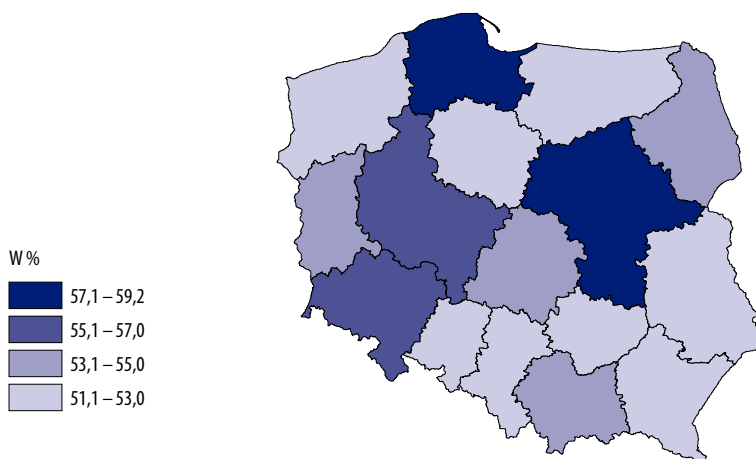


Wskaźnik zatrudnienia oznaczający udział pracujących w liczbie ludności w wieku 15 lat i więcej w omawianym okresie wyniósł 51,6%. W przypadku mężczyzn wskaźnik ten wyniósł 59,9%, zaś w przypadku kobiet – 44,1%. Dla ludności wiejskiej ogółem odnotowano wskaźnik zatrudnienia w wysokości 51,1%, natomiast dla ludności wiejskiej związanej z gospodarstwem rolnym – 67,8%.

Wykres 7. Wskaźnik zatrudnienia w latach 2012–2019



Mapa 3. Wskaźnik zatrudnienia w IV kwartale 2019 r.



Najwyższy wskaźnik zatrudnienia w badanym okresie osiągnął wartość 83,9% i dotyczył osób w wieku 35–44 lata. Z kolei najniższy wskaźnik zatrudnienia odnotowano wśród osób w wieku 55 lat i więcej (24,4%).

Biorąc pod uwagę poziom wykształcenia, najwyższy wskaźnik zatrudnienia odnotowano wśród osób z wykształceniem wyższym (75,9%), natomiast najniższy wskaźnik – w grupie osób z wykształceniem gimnazjalnym, podstawowym, niepełnym podstawowym i bez wykształcenia szkolnego (16,7%).

Największy udział pracujących w populacji osób w wieku 15 lat i więcej stanowiły w województwie lubelskim osoby w wieku 35–44 lata

Tablica 4. Wskaźnik zatrudnienia według wieku i poziomu wykształcenia

Wyszczególnienie	2018		2019	
	IV kwartał	III kwartał	IV kwartał	
	w %			
OGÓŁEM	51,5	52,4	51,6	
Osoby w wieku:				
15 – 24 lata	23,1	27,4	25,1	
25 – 34	78,4	76,7	74,3	
35 – 44	82,9	83,5	83,9	
45 – 54	82,0	85,7	81,7	
55 lat i więcej	23,3	23,2	24,4	
produkcyjnym	70,9	71,8	71,6	
15 – 64 lata	64,7	65,8	65,3	
Osoby z wykształceniem:				
wyższym	77,6	80,0	75,9	
policealnym i średnim zawodowym	59,1	57,9	58,4	
średnim ogólnokształcącym	44,7	42,6	51,2	
zasadniczym zawodowym	53,7	51,9	49,7	
gimnazjalnym, podstawowym, niepełnym podstawowym i bez wykształcenia szkolnego	15,8	17,9	16,7	

W IV kwartale 2019 r. w sektorze prywatnym pracowało 631 tys. osób (73,1% ogółu pracujących). Wśród nich przeważali mężczyźni (61,6%).

Grupa pracowników najemnych (osób zatrudnionych w podmiotach publicznych lub u pracodawcy prywatnego) liczyła w omawianym okresie 643 tys. osób (74,5% ogółu pracujących). Pracę najemną na czas nieokreślony, tj. stałą wykonywało 508 tys. osób (79,0%), zaś na czas określony 135 tys. osób (21,0%).

Grupa pracodawców oraz pracujących na własny rachunek liczyła w tym czasie 189 tys. osób, stanowiąc 21,9% ogółu pracujących na terenie województwa lubelskiego.

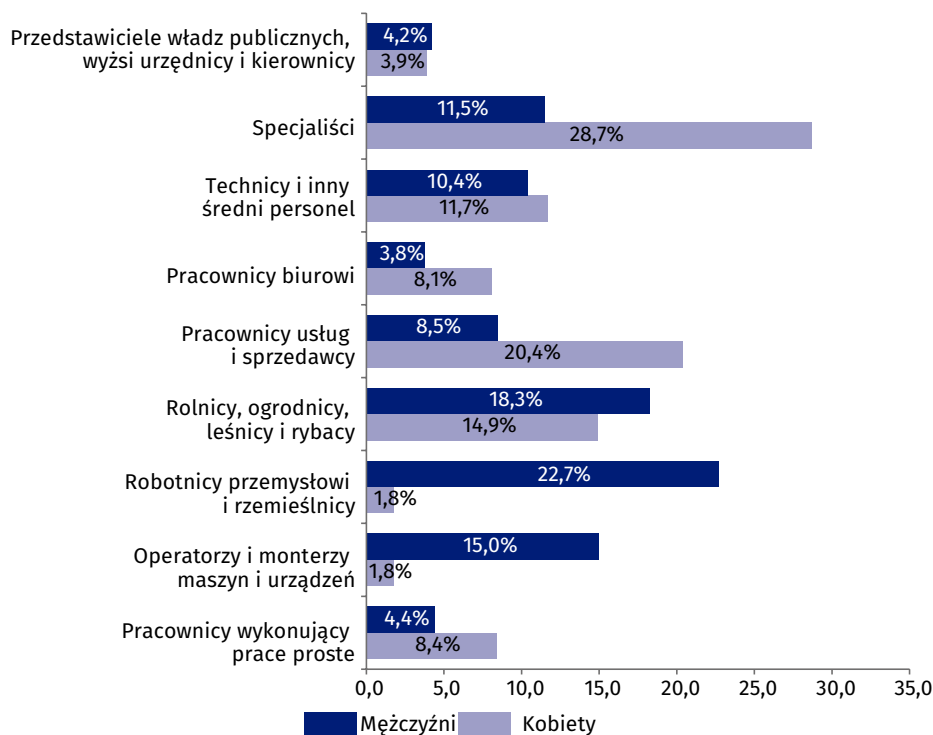
Pracownicy najemni stanowili w województwie lubelskim 74,5% ogółu pracujących

Tablica 5. Pracujący według statusu zatrudnienia

Wyszczególnienie	IV kwartał 2018 r.			II kwartał 2019 r.			IV kwartał 2019 r.		
	ogółem	męż- czyźni	kobiety	ogółem	męż- czyźni	kobiety	ogółem	męż- czyźni	kobiety
	w tysiącach								
OGÓŁEM	867	479	389	876	485	392	863	480	383
Sektor publiczny	243	97	146	233	90	143	232	91	141
Sektor prywatny	625	382	243	643	394	249	631	389	242
pracownicy najemni	389	242	147	392	239	153	411	250	161
pracodawcy i pracujący na własny rachunek	217	134	83	218	140	78	189	126	64
pomagający członkowie rodzin	19	6	13	32	15	17	31	13	18

Najbardziej liczne grupy wśród osób pracujących w IV kwartale 2019 r. stanowili: specjaliści (19,1% ogółu pracujących) oraz rolnicy, ogrodnicy, leśnicy i rybacy (16,8% ogółu pracujących). Z kolei najmniej liczne grupy stanowili w tym okresie: przedstawiciele władz publicznych, wyżsi urzędnicy i kierownicy (4,1% ogółu pracujących), pracownicy biurowi (5,7% ogółu pracujących) oraz pracownicy wykonujący prace proste (6,0% ogółu pracujących). Więcej kobiet niż mężczyzn pracowało przede wszystkim w grupach: specjaliści (66,7%) oraz pracownicy usług i sprzedawcy (65,0%), natomiast więcej mężczyzn niż kobiet pracowało przede wszystkim w grupach: robotnicy przemysłowi i rzemieślnicy (93,2%) oraz operatorzy i monterzy maszyn i urządzeń (91,1%).

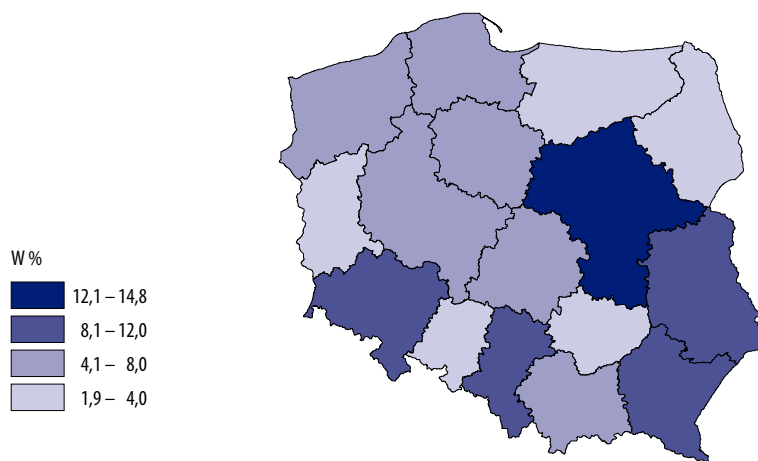
Wykres 8. Pracujący według grup zawodów w IV kwartale 2019 r.



Bezrobotni

Według wyników BAEL w IV kwartale 2019 r. w województwie lubelskim było 44 tys. bezrobotnych, z tego 23 tys. w miastach (52,3%). W analizowanym kwartale 59,1% bezrobotnych stanowili mężczyźni (26 tys.).

Mapa 4. Udział osób bezrobotnych w ogólnej ich liczbie w Polsce w IV kwartale 2019 r.

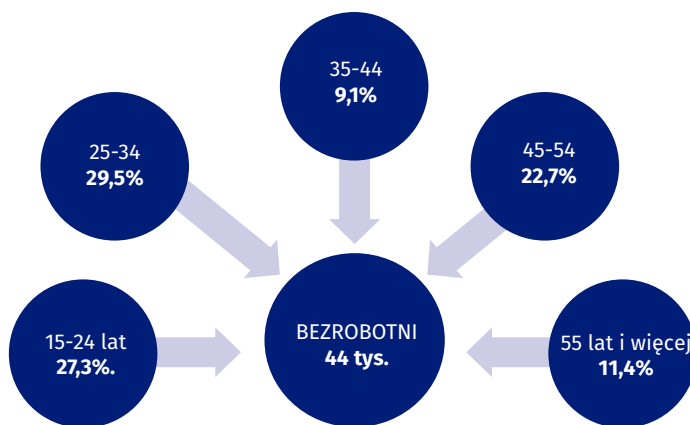


Wśród bezrobotnych najbardziej liczne grupy pod względem wieku tworzyły w IV kwartale 2019 r. osoby w wieku 25–34 lata (29,5% ogółu bezrobotnych) oraz 15–24 lata (27,3% ogółu bezrobotnych). Kolejna pod względem liczebności była grupa osób w wieku 45–54 lata (22,7% ogółu bezrobotnych). Najmniej bezrobotnych było w grupach wiekowych 35–44 lata (9,1% ogółu bezrobotnych) oraz 55 lat i więcej (11,4% ogółu bezrobotnych).

Pod względem poziomu wykształcenia najliczniejsze grupy bezrobotnych stanowiły osoby z wykształceniem policealnym i średnim zawodowym oraz zasadniczym zawodowym (po 31,8% ogółu bezrobotnych).

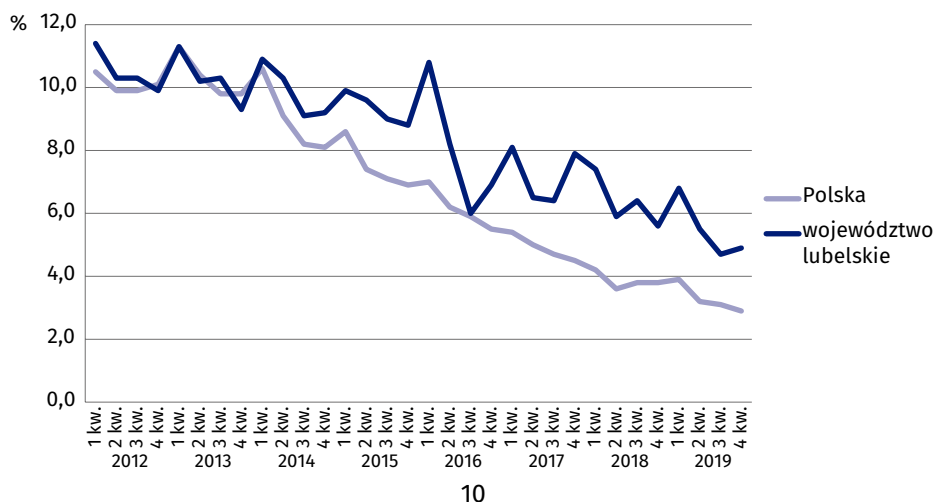
Wśród bezrobotnych najliczniejsze grupy tworzyły osoby w wieku 25–34 lata oraz 15–24 lata, zaś najmniej bezrobotnych było w grupach wiekowych 35–44 lata oraz 55 lat i więcej

Wykres 9. Bezrobotni według wieku w IV kwartale 2019 r.

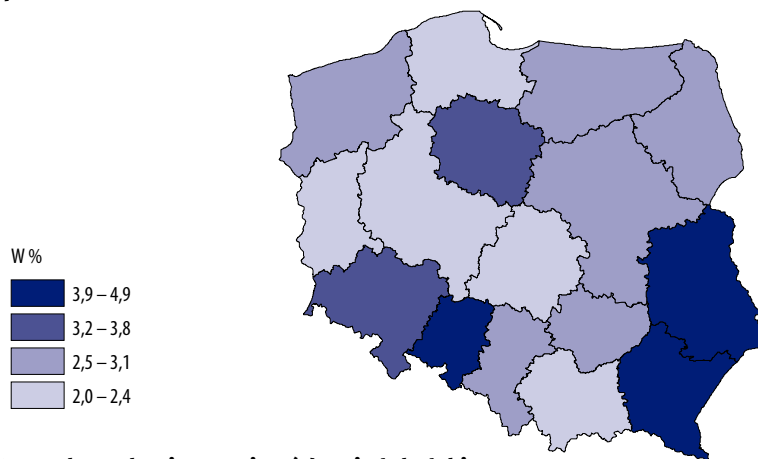


W IV kwartale 2019 r. stopa bezrobocia ogółem wyniosła 4,9% (wśród kobiet – 4,5%, zaś wśród mężczyzn – 5,1%). Na wsi stopa bezrobocia była niższa niż w miastach (4,3% wobec 5,5%). W przypadku ludności wiejskiej związanej z gospodarstwem rolnym wyniosła 1,8%, a dla ludności niezwiązanej z gospodarstwem rolnym – 7,8%.

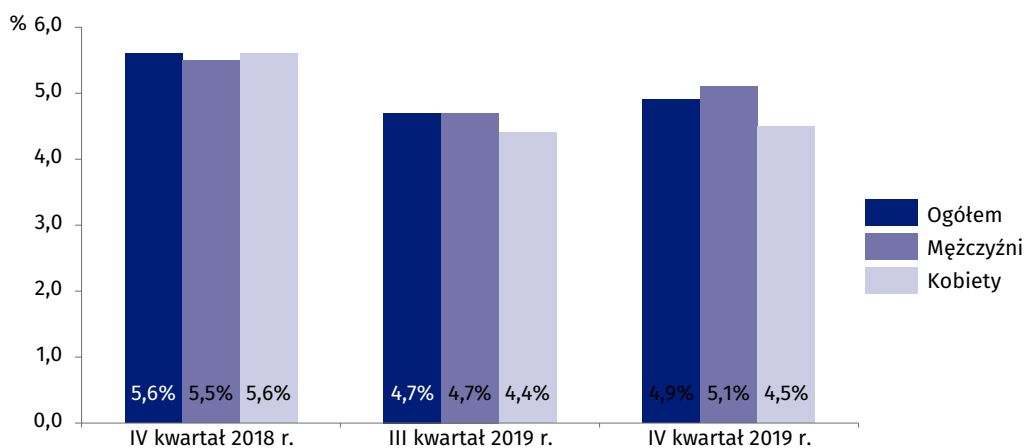
Wykres 10. Stopa bezrobocia w latach 2012 – 2019



Mapa 5. Stopa bezrobocia w IV kwartale 2019 r.



Wykres 11. Stopa bezrobocia w województwie lubelskim



W analizowanym kwartale 2019 r. na najwyższym poziomie utrzymywała się stopa bezrobocia w grupie osób w wieku 15–24 lata (19,0%). Najniższy poziom osiągnęła ona w tym czasie w grupie osób w wieku 35–44 lata (1,6%).

Najwyższą stopę bezrobocia odnotowano w tym okresie wśród osób z wykształceniem gimnazjalnym, podstawowym, niepełnym podstawowym i bez wykształcenia szkolnego (9,8%), natomiast najniższą – w grupie osób z wykształceniem wyższym (2,2%)

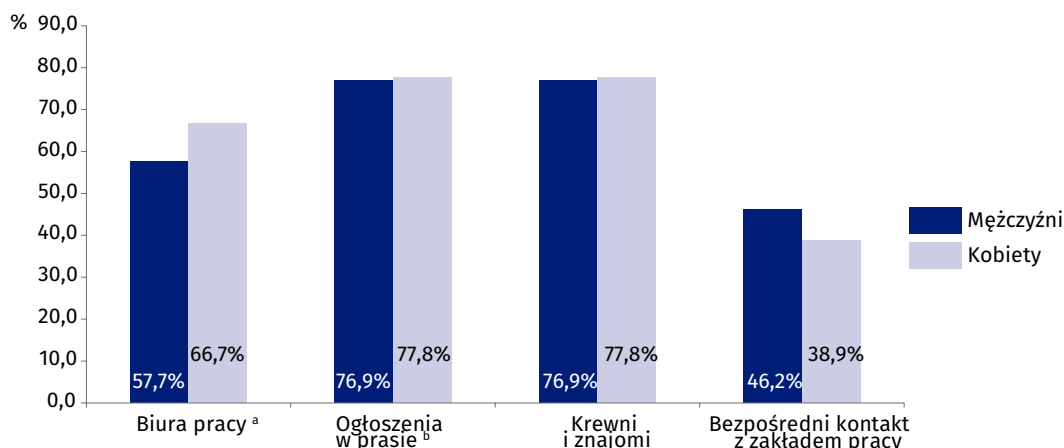
Najniższą stopę bezrobocia odnotowano w grupie osób z wykształceniem wyższym, najwyższą – z wykształceniem gimnazjalnym, podstawowym, niepełnym podstawowym i bez wykształcenia szkolnego

Tablica 6. Stopa bezrobocia według wieku i poziomu wykształcenia

Wyszczególnienie	2018		2019	
	IV kwartał	III kwartał	IV kwartał	
	w %			
OGÓŁEM	5,6	4,7	4,9	
Osoby w wieku:				
15 – 24 lata	21,3	19,1	19,0	
25 – 34	6,0	5,8	6,0	
35 – 44	3,2	2,4	1,6	
45 – 54	4,2	2,3	4,6	
55 lat i więcej	3,8	3,2	3,0	
produkcyjnym	5,7	4,8	5,0	
15 – 64 lata	5,7	4,7	5,0	
Osoby z wykształceniem:				
wyższym	2,0	2,5	2,2	
policealnym i średnim zawodowym	5,2	4,3	5,6	
średnim ogólnokształcącym	7,4	6,8	4,5	
zasadniczym zawodowym	7,3	6,0	7,2	
gimnazjalnym, podstawowym, niepełnym podstawowym i bez wykształcenia szkolnego	15,4	9,0	9,8	

Bezrobotni poszukując pracy korzystali z ogłoszeń w prasie (77,3%), z pośrednictwa krewnych i znajomych (77,3%) oraz usług biur pracy (63,6%). Bezpośredni kontakt z zakładem pracy wykorzystywało 43,2% bezrobotnych.

Wykres 12. Bezrobotni według metod poszukiwania pracy w IV kwartale 2019 r.



a Odpowiedź „Biura pracy” uwzględnia odpowiedzi „Powiatowy urząd pracy” i „Prywatne biuro pośrednictwa pracy”

b Odpowiedź „Ogłoszenia w prasie” obejmuje odpowiedzi „Zamieszczanie, odpowiadanie na ogłoszenia” i „Przeglądanie ogłoszeń”

Analizując czas poszukiwania pracy w IV kwartale 2019 r. można zauważyć, iż najliczniejszą grupę stanowili bezrobotni poszukujący pracy do 3 miesięcy włącznie (54,5%). Przeciętny czas poszukiwania pracy przez osoby bezrobotne wyniósł w tym okresie 10,3 miesiąca.

Tablica 7 Bezrobotni według okresu poszukiwania pracy

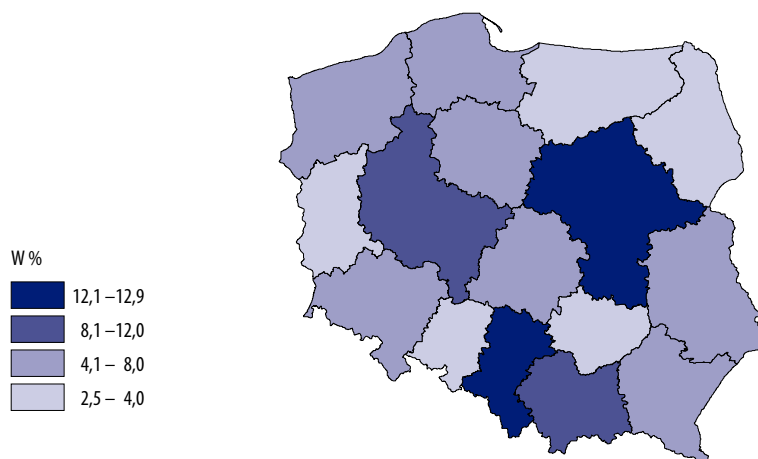
Wyszczególnienie	Ogółem	Mężczyźni	Kobiety	Miasta	Wieś
	w tysiącach				
IV kwartał 2018 r.					
OGÓŁEM	51	28	23	20	31
według okresu poszukiwania pracy:					
do 3 miesięcy włącznie	20	9	11	5	15
od 4 do 6 miesięcy	7
od 7 do 12 miesięcy	6
13 miesięcy i więcej	18	10	8	7	10
Przeciętny czas poszukiwania pracy w miesiącach	11,6	12,2	10,8	11,2	12,0
III kwartał 2019 r.					
OGÓŁEM	43	24	18	23	20
według okresu poszukiwania pracy:					
do 3 miesięcy włącznie	21	12	9	10	10
od 4 do 6 miesięcy	7	.	.	5	.
od 7 do 12 miesięcy	6
13 miesięcy i więcej	9	7	.	5	.
Przeciętny czas poszukiwania pracy w miesiącach	9,0	9,5	8,3	8,8	9,5
IV kwartał 2019 r.					
OGÓŁEM	44	26	18	23	21
według okresu poszukiwania pracy:					
do 3 miesięcy włącznie	24	16	8	12	11
od 4 do 6 miesięcy	7
od 7 do 12 miesięcy	6	5	.	.	.
13 miesięcy i więcej	8	.	5	5	.
Przeciętny czas poszukiwania pracy w miesiącach	10,3	8,2	13,7	10,4	10,2

Bierni zawodowo

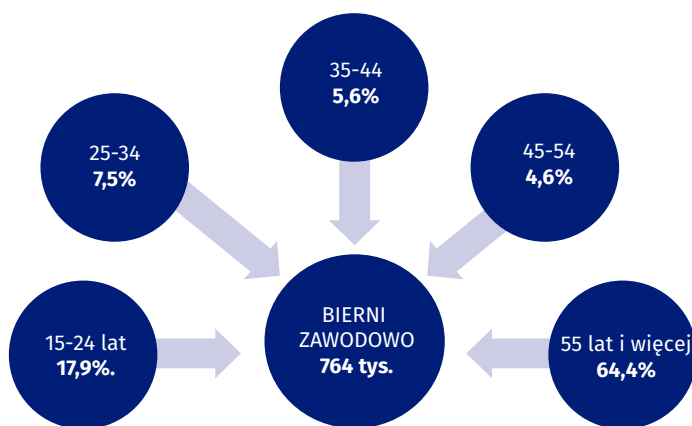
W województwie lubelskim w IV kwartale 2019 r. zbiorowość biernych zawodowo liczyła 764 tys. Ponad połowę tej grupy osób stanowiły kobiety (61,3%) oraz mieszkańcy wsi (55,5%). Większość osób biernych zawodowo to osoby w wieku 55 lat i więcej (64,4%).

W strukturze biernych zawodowo mieszkańców województwa lubelskiego, przyjmując za kryterium poziom wykształcenia, najliczniejszą grupę stanowiły osoby z wykształceniem gimnazjalnym, podstawowym, niepełnym podstawowym i bez wykształcenia szkolnego (275 tys. osób), a ich udział w ogólnej liczbie tej zbiorowości wyniósł 36,0%.

Mapa 6. Udział osób biernych zawodowo w ogólnej ich liczbie w Polsce w IV kwartale 2019 r.



Wykres 13. Bierni zawodowo według wieku w IV kwartale 2019 r.

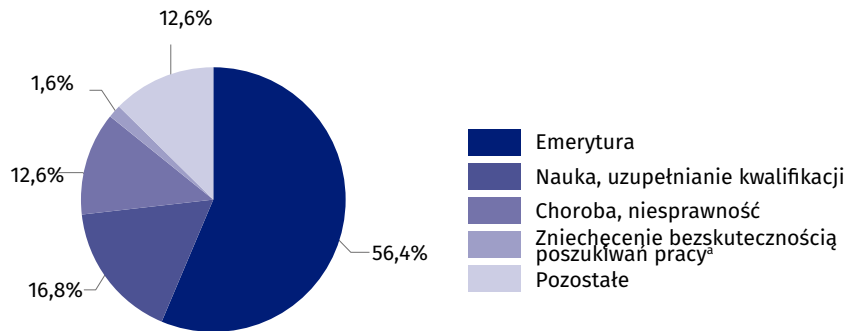


W województwie lubelskim w IV kwartale 2019 r. zbiorowość osób nieposzukujących pracy liczyła 761 tys. Ponad połowę osób należących do tej grupy stanowiły kobiety (61,4%) oraz mieszkańcy wsi (55,6%). Przewagę mężczyzn odnotowano w grupie osób nieposzukujących pracy z powodu choroby, niesprawności (57,3%) oraz zniechęcenia bezskutecznością poszukiwań pracy (58,3%).

W grupie osób biernych zawodowo było więcej kobiet niż mężczyzn oraz osób mieszkających na wsi niż w mieście

Mężczyźni przeważali w grupie osób nieposzukujących pracy z powodu choroby, niesprawności oraz zniechęcenia bezskutecznością poszukiwań pracy

Wykres 14. Osoby nieposzukujące pracy według przyczyn w IV kwartale 2019 r.



a Odpowiedź „Zniechęcenie bezskutecznością poszukiwań pracy” obejmuje odpowiedzi „Respondent jest przekonany, że nie znajdzie odpowiedniej pracy” i „Respondent wyczerpał możliwości znalezienia pracy”

Tablica 8. Bierni zawodowo w wieku 15 lat i więcej według przyczyn bierności

Wyszczególnienie	Ogółem	Mężczyźni	Kobiety	Miasta	Wieś
	w tysiącach				
IV kwartał 2018 r.					
OGÓŁEM	766	302	464	345	422
w tym osoby nieposzukujące pracy	763	302	461	343	419
w tym według przyczyn:					
nauka, uzupełnianie kwalifikacji	143	74	69	57	87
emerytura	427	150	277	209	219
choroba, niesprawność	94	57	37	36	57
III kwartał 2019 r.					
OGÓŁEM	755	294	460	345	410
w tym osoby nieposzukujące pracy	754	294	460	344	410
w tym według przyczyn:					
nauka, uzupełnianie kwalifikacji	121	58	63	56	66
emerytura	427	148	279	203	224
choroba, niesprawność	97	60	37	39	58
IV kwartał 2019 r.					
OGÓŁEM	764	296	468	341	424
w tym osoby nieposzukujące pracy	761	294	467	338	423
w tym według przyczyn:					
nauka, uzupełnianie kwalifikacji	128	63	65	54	74
emerytura	429	152	277	211	218
choroba, niesprawność	96	55	41	34	61

Opracowanie merytoryczne:
Urząd Statystyczny w Lublinie
Dyrektor Krzysztof Markowski
Tel: 81 533 20 51

Rozpowszechnianie:
Informatorium
Osoba ds. kontaktów z mediami
Elżbieta Łoś
Tel: 81 533 27 14
e-mail: E.Los@stat.gov.pl



lublin.stat.gov.pl



[@LUBLIN_STAT](https://twitter.com/LUBLIN_STAT)



[@GlownyUrzadStatystyczny](https://www.facebook.com/GlownyUrzadStatystyczny)

Powiązane opracowania

[Informacja o rynku pracy w czwartym kwartale 2019 roku \(dane wstępne\)](#)

[Bezrobocie rejestrowane w województwie lubelskim w 2019 r.](#)

[Rynek pracy w województwie lubelskim w 2018 r.](#)

Temat dostępny w bazach danych

[Bank Danych Lokalnych](#)

Ważniejsze pojęcia dostępne w słowniku

[Aktywność Ekonomiczna](#)

[Bezrobotni według BAEL, NSP 2002 i NSP 2011](#)

[Ludność aktywna zawodowo według BAEL, NSP 2002 i NSP 2011](#)

[Ludność bierna zawodowo według BAEL, NSP 2002 i NSP 2011](#)

[Pracujący według BAEL, NSP 2002 i NSP 2011](#)

[Stopa bezrobocia według BAEL](#)