

Aktywność ekonomiczna ludności w województwie lubelskim

Stan w II kwartale 2019 r.

27.09.2019 r.

↓ 54,2%

Współczynnik aktywności zawodowej

W województwie lubelskim w II kwartale 2019 r. osoby aktywne zawodowo stanowiły 54,2% ludności w wieku 15 lat i więcej. Wśród aktywnych zawodowo zanotowano 858 tys. osób pracujących i 50 tys. bezrobotnych. W porównaniu z I kwartałem 2019 r. liczba osób pracujących zwiększyła się o 0,5%, a bezrobotnych zmniejszyła się o 19,4%. Odnotowano wzrost o 0,7% liczby osób biernych zawodowo, która w II kwartale 2019 r. wyniosła 767 tys. osób.

BAEL - Badanie Aktywności Ekonomicznej Ludności jest polskim odpowiednikiem badania LFS - Labour Force Survey.

Podstawą prawną badania jest ustawa o statystyce publicznej z 29 czerwca 1995 r. (Dz. U. Nr 88, poz. 439 z 1995 r. z późn. zm.).

BAEL stanowi podstawowe źródło informacji o sytuacji na rynku pracy na poziomie ogólnokrajowym oraz regionalnym. Badanie to obejmuje wszystkie osoby w wieku 15 lat i więcej, będące członkami gospodarstw domowych zamieszkałych w wylosowanych mieszkaniach.

Badanie Aktywności Ekonomicznej Ludności prowadzone jest od maja 1992 roku

Schemat 1. Struktura aktywności ekonomicznej ludności



Podstawowym kryterium podziału ludności, z punktu widzenia aktywności ekonomicznej, na aktywnych zawodowo (pracujących i bezrobotnych) oraz biernych zawodowo, jest w tym badaniu praca, tzn. fakt wykonywania, posiadania bądź poszukiwania pracy w badanym tygodniu.

Podstawowe definicje

Gospodarstwo domowe - zespół osób spokrewnionych lub spowinowaconych, a także niespokrewnionych, razem mieszkających i utrzymujących się wspólnie.

Ludność aktywna zawodowo - osoby w wieku 15 lat i więcej uznane za pracujące lub bezrobotne, zgodnie z definicjami podanymi poniżej.

Osoby pracujące - osoby, które w badanym tygodniu:

- wykonywały pracę przynoszącą zarobek lub dochód jako pracownik najemny, pracujący na własny rachunek lub pomagający członek rodziny,

Metodologia BAEL oparta jest na definicjach zalecanych do stosowania przez Międzynarodową Organizację Pracy i Eurostat

- b. miały pracę, ale jej nie wykonywały:
- z powodu choroby, urlopu macierzyńskiego, rodzicielskiego lub wypoczynkowego,
 - z innych powodów, przy czym długość przerwy w pracy wynosiła do 3 miesięcy lub powyżej 3 miesięcy, ale osoby te były pracownikami najemnymi i w tym czasie otrzymywały co najmniej 50% dotychczasowego wynagrodzenia.

Osoby bezrobotne - osoby w wieku 15-74 lata, które spełniały jednocześnie 3 warunki:

- a. w okresie badanego tygodnia nie były osobami pracującymi,
- b. aktywnie poszukiwały pracy,
- c. były gotowe podjąć pracę w ciągu dwóch tygodni następujących po tygodniu badanym.

Do bezrobotnych zaliczane są także osoby, które nie poszukiwały pracy, ponieważ miały pracę załatwioną i oczekiwały na jej rozpoczęcie przez okres nie dłuższy niż 3 miesiące oraz były gotowe tę pracę podjąć.

Przedstawiona powyżej definicja osób bezrobotnych w BAEL różni się od definicji tego pojęcia stosowanej przez Urzędy Pracy. W związku z tym dane na temat liczby i struktury osób bezrobotnych pochodzące z obu tych źródeł różnią się od siebie.

Ludność bierna zawodowo – osoby w wieku 15 lat i więcej, które nie zostały zaklasyfikowane jako pracujące lub bezrobotne, tzn. osoby, które w okresie badanego tygodnia:

- a. nie pracowały i nie poszukiwały pracy,
- b. nie pracowały i poszukiwały pracy, ale nie były gotowe do jej podjęcia w ciągu dwóch tygodni następujących po tygodniu badanym,
- c. nie pracowały i nie poszukiwały pracy, ponieważ miały pracę załatwioną i oczekiwały na jej rozpoczęcie w okresie:
 - dłuższym niż 3 miesiące,
 - do 3 miesięcy, ale nie były gotowe tej pracy podjąć.

Współczynnik aktywności zawodowej - procentowy udział aktywnych zawodowo w ogólnej liczbie ludności w wieku 15 lat i więcej danej kategorii.

Wskaźnik zatrudnienia - procentowy udział pracujących w ogólnej liczbie ludności w wieku 15 lat i więcej danej kategorii.

Stopa bezrobocia - procentowy udział bezrobotnych w liczbie aktywnych zawodowo danej kategorii.

Publikacja prezentuje wstępne dane dotyczące osób pracujących, bezrobotnych i biernych zawodowo uzyskane z Badania Aktywności Ekonomicznej Ludności przeprowadzonego w II kwartale 2019 r. na terenie województwa lubelskiego w porównaniu z wynikami badań przeprowadzonych w I kwartale 2019 r. i II kwartale 2018 r. Do uogólnienia wyników badania na populację generalną zastosowano dane o ludności Polski w wieku 15 lat i więcej, pochodzące z bilansów ludności według stanu w dniu 31.12.2016 r. (opracowanych na podstawie wyników NSP 2011). Od I kwartału 2016 r. wprowadzono w BAEL kalibrację wyników na poziomie województwa, w miejsce stosowanej dotąd kalibracji na poziomie kraju, z uwzględnieniem stosowanych dotąd kryteriów demograficznych.

Z uwagi na reprezentacyjną metodę badania zalecana jest ostrożność w posługiwaniu się danymi o wartości mniejszej niż 15 tys. W niniejszym opracowaniu w przypadku wielkości mniejszych niż 5 tys. nie podano konkretnych wartości ze względu na wysoki losowy błąd próby; dane te zastąpiono znakiem umownym: „.” (kropka). W niektórych przypadkach sumy składników mogą się różnić od podanych wielkości „ogółem” ze względu na zaokrąglenia dokonywane przy uwzględnieniu wyników badania.

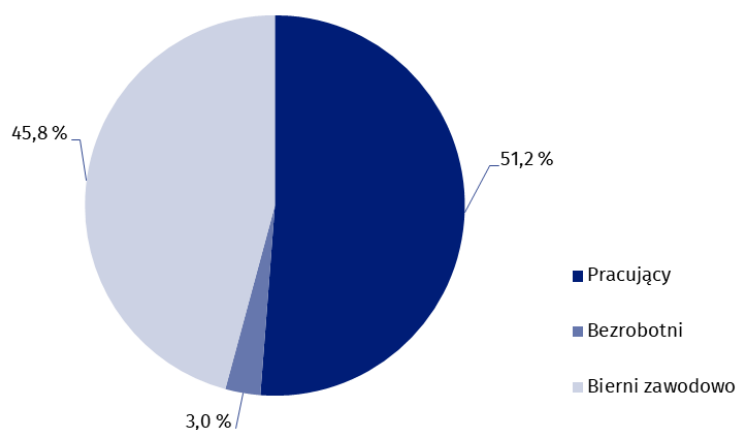
Aktywność ekonomiczna ludności

Według danych BAEL w II kwartale 2019 r. zbiorowość osób aktywnych zawodowo w województwie lubelskim liczyła 908 tys. osób, co stanowiło 5,3% ogólnej liczby osób aktywnych zawodowo w kraju. Liczba osób biernych zawodowo wyniosła natomiast 767 tys. osób, co stanowiło 5,8% wielkości krajowej.

W ogólnej liczbie aktywnych zawodowo przeważali mężczyźni (55,9%), a biorąc pod uwagę miejsce zamieszkania - mieszkańcy wsi (54,5%).

Wśród osób aktywnych zawodowo było więcej mężczyzn niż kobiet oraz osób mieszkających na wsi niż w mieście

Wykres 1. Struktura ludności w wieku 15 lat i więcej według aktywności ekonomicznej w II kwartale 2019 r.



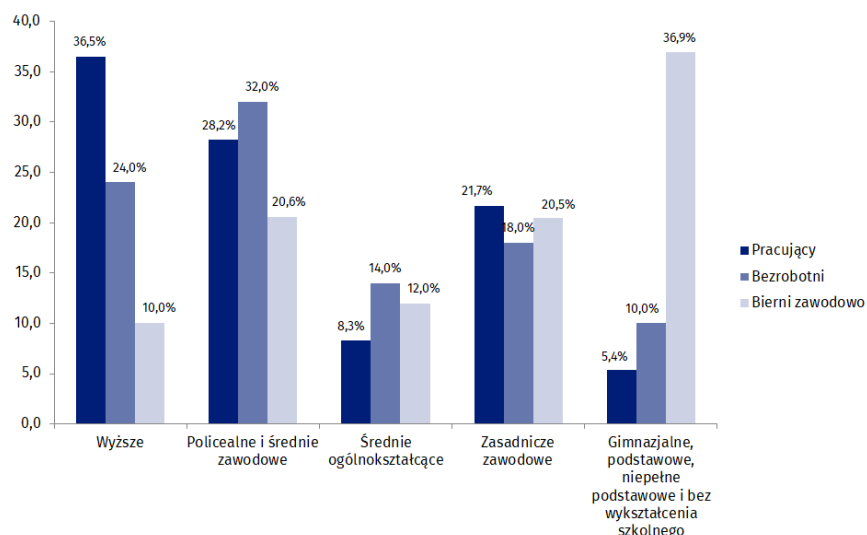
Wskaźnik obciążenia pracujących osobami niepracującymi (w przeliczeniu na 100 pracujących) wyniósł 95,2. Wśród aktywnych zawodowo na 100 mężczyzn przypadało 79 kobiet, a na 100 mieszkańców wsi przypadało 83 z miast.

Tablica 1. Aktywność ekonomiczna ludności w wieku 15 lat i więcej według płci i miejsca zamieszkania

Wyszczególnienie	Ogółem	Aktywni zawodowo			Bierni zawodowo	Współczynnik aktywności zawodowej	Wskaźnik zatrudnienia	Stopa bezrobocia
		razem	pracujący	bezrobotni				
	w tysiącach					w %		
II kw. 2018 r.								
OGÓŁEM	1688	936	881	55	751	55,5	52,2	5,9
mężczyźni	810	525	495	30	286	64,8	61,1	5,7
kobiety	877	412	386	26	466	47,0	44,0	6,3
MIASTA	772	436	408	27	336	56,5	52,8	6,2
WIEŚ	916	501	473	28	415	54,7	51,6	5,6
I kw. 2019 r.								
OGÓŁEM	1678	916	854	62	762	54,6	50,9	6,8
mężczyźni	805	506	476	30	299	62,9	59,1	5,9
kobiety	873	409	377	32	463	46,8	43,2	7,8
MIASTA	765	420	395	24	346	54,9	51,6	5,7
WIEŚ	913	496	458	38	417	54,3	50,2	7,7
II kw. 2019 r.								
OGÓŁEM	1675	908	858	50	767	54,2	51,2	5,5
mężczyźni	804	508	482	27	296	63,2	60,0	5,3
kobiety	871	399	377	23	472	45,8	43,3	5,8
MIASTA	764	413	387	25	351	54,1	50,7	6,1
WIEŚ	911	495	471	25	416	54,3	51,7	5,1

W województwie lubelskim wśród osób aktywnych zawodowo najwięcej, bo 35,8% ogółu, ukończyło szkołę wyższą. Najmniejszą grupę aktywnych zawodowo (5,6%) stanowiły osoby z wykształceniem gimnazjalnym, podstawowym, niepełnym podstawowym i bez wykształcenia szkolnego.

Wykres 2. Struktura ludności w wieku 15 lat i więcej według aktywności ekonomicznej i poziomu wykształcenia w II kwartale 2019 r.

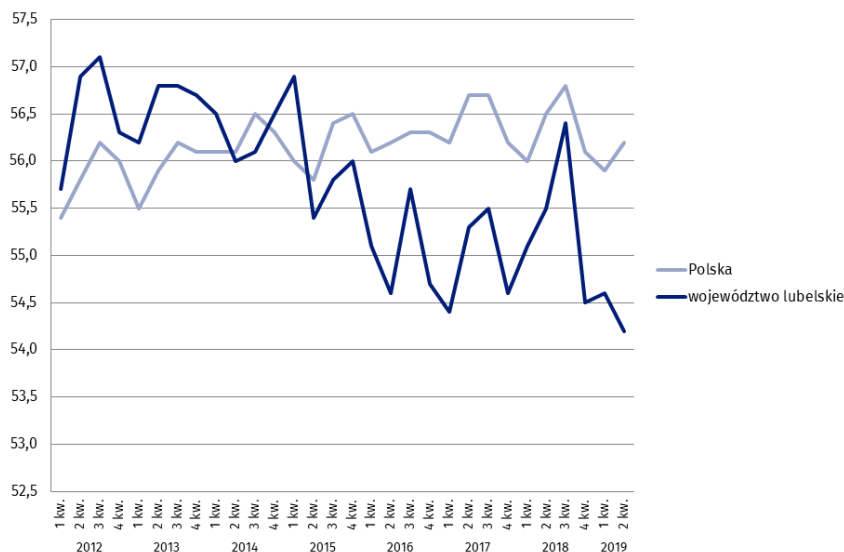


Tablica 2. Aktywność ekonomiczna ludności w wieku 15 lat i więcej według wykształcenia

Wyszczególnienie	Ogółem	Aktywni zawodowo			Bierni zawodowo
		razem	pracujący	bezrobotni	
w tysiącach					
II kw. 2018 r.					
OGÓŁEM	1688	936	881	55	751
wyższe	368	306	297	9	62
policealne i średnie zawodowe	427	269	256	13	158
średnie ogólnokształcące	169	82	73	9	87
zasadnicze zawodowe	367	210	199	11	157
gimnazjalne, podstawowe, niepełne podstawowe i bez wykształcenia szkolnego	356	69	56	13	287
I kw. 2019 r.					
OGÓŁEM	1678	916	854	62	762
wyższe	398	310	299	11	88
policealne i średnie zawodowe	407	257	240	17	150
średnie ogólnokształcące	162	81	74	7	80
zasadnicze zawodowe	366	209	191	19	156
gimnazjalne, podstawowe, niepełne podstawowe i bez wykształcenia szkolnego	346	58	49	9	288
II kw. 2019 r.					
OGÓŁEM	1675	908	858	50	767
wyższe	401	325	313	12	77
policealne i średnie zawodowe	415	258	242	16	158
średnie ogólnokształcące	171	79	71	7	92
zasadnicze zawodowe	353	196	186	9	157
gimnazjalne, podstawowe, niepełne podstawowe i bez wykształcenia szkolnego	334	51	46	5	283

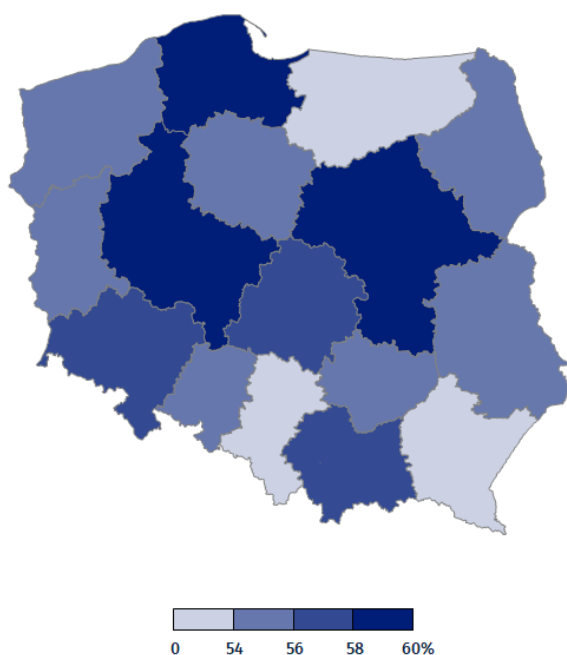
Współczynnik aktywności zawodowej wyrażony udziałem pracujących i bezrobotnych w populacji osób w wieku 15 lat i więcej wyniósł dla województwa lubelskiego w II kwartale 2019 r. 54,2%. Oznacza to, że na każde 100 osób, które ukończyły 15 lat przypadało 54 osób aktywnych zawodowo.

Wykres 3. Współczynnik aktywności zawodowej w latach 2012-2019



Województwo lubelskie znalazło się w omawianym okresie (razem z województwem zachodniopomorskim) na 12 miejscu pod względem tego wskaźnika (najwyższą wartość osiągnął on w województwie mazowieckim - 59,8%, zaś najniższą w województwie warmińsko-mazurskim - 53,0%).

Mapa 1. Współczynnik aktywności zawodowej w II kwartale 2019 r.



W omawianym kwartale wyższy współczynnik aktywności zawodowej na terenie województwa lubelskiego odnotowano w populacji mężczyzn (63,2%) niż kobiet (45,8%). W miastach współczynnik ten wyniósł 54,1%, a na wsi 54,3%.

Rozpatrując wiek badanych, najwyższy współczynnik aktywności zawodowej (88,0%) odnotowano wśród osób w wieku 45-54 lata. Natomiast najniższy współczynnik aktywności zawodowej (22,9%) odnotowano w grupie osób w wieku 55 lat i więcej.

Najwyższy współczynnik aktywności zawodowej według poziomu wykształcenia badanej grupy mieszkańców województwa lubelskiego w wieku 15 lat i więcej dotyczył osób, które ukończyły szkołę wyższą i wyniósł 81,0%. Wśród osób z wykształceniem gimnazjalnym, podstawowo-

Najmniejszy udział osób aktywnych zawodowo w populacji osób w wieku 15 lat i więcej stanowiły w województwie lubelskim osoby w wieku 55 lat i więcej

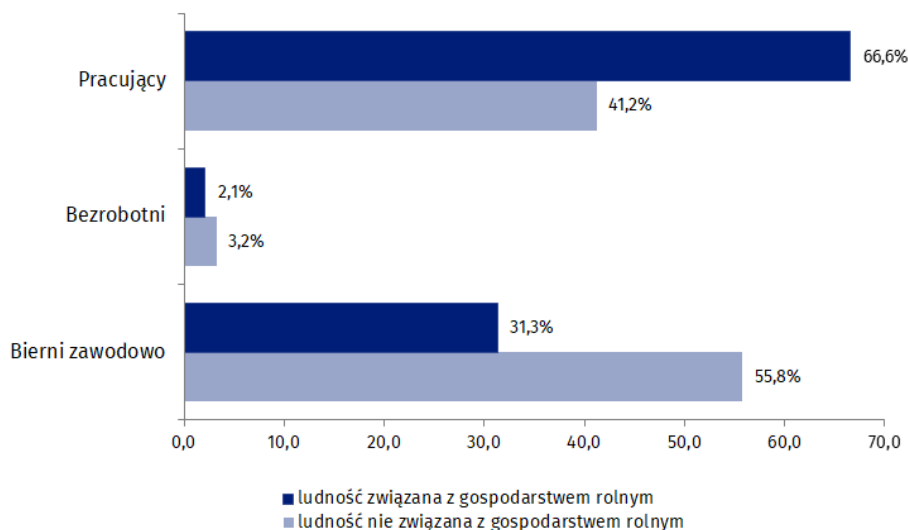
wym, niepełnym podstawowym i bez wykształcenia szkolnego współczynnik ten ukształtował się na najniższym poziomie i wyniósł 15,3%.

Tablica 3. Współczynnik aktywności zawodowej według wieku i poziomu wykształcenia

Wyszczególnienie	2018	2019	
	II kwartał	I kwartał	II kwartał
	w %		
OGÓŁEM	55,5	54,6	54,2
Osoby w wieku:			
15 – 24 lata	34,0	34,6	32,0
25 – 34	80,8	83,2	82,3
35 – 44	90,0	86,2	84,2
45 – 54	87,1	85,2	88,0
55 lat i więcej	23,8	22,8	22,9
produkcyjnym	75,8	75,7	74,7
15 – 64 lata	69,4	69,3	68,5
Osoby z wykształceniem:			
wyższym	83,2	77,9	81,0
policealnym i średnim zawodowym	63,0	63,1	62,2
średnim ogólnokształcącym	48,5	50,0	46,2
zasadniczym zawodowym	57,2	57,1	55,5
gimnazjalnym, podstawowym, niepełnym podstawowym i bez wykształcenia szkolnego	19,4	16,8	15,3

W II kwartale 2019 r. mieszkańcy wsi stanowili 54,4% ludności województwa w wieku 15 lat i więcej. Wśród wszystkich mieszkańców wsi 41,4% to ludność związana z gospodarstwem rolnym. Natomiast w ogólnej liczbie osób aktywnych zawodowo zamieszkałych na wsi osoby aktywne zawodowo związane z gospodarstwem rolnym stanowiły 52,3%. Współczynnik aktywności zawodowej ludności wiejskiej wyniósł 54,3%, a wśród ludności związanej z gospodarstwem rolnym ukształtował się na poziomie 68,7%.

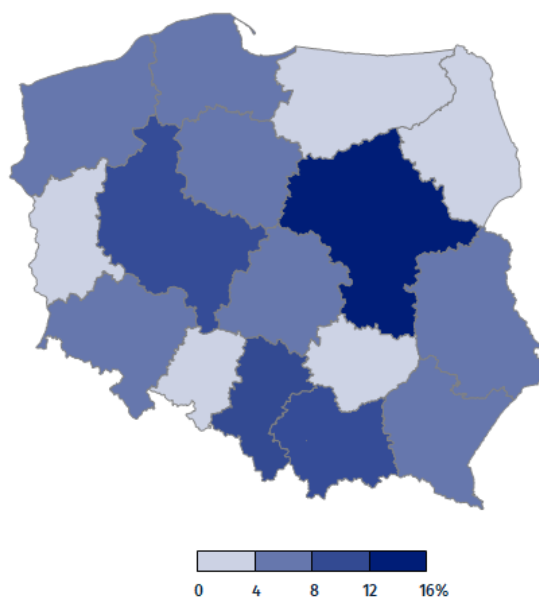
Wykres 4. Struktura aktywności ekonomicznej ludności wiejskiej według związków z gospodarstwem rolnym w II kwartale 2019 r.



Pracujący

W województwie lubelskim w II kwartale 2019 r. zbiorowość osób pracujących liczyła 858 tys., tj. 94,5% wszystkich aktywnych zawodowo (w kraju 96,8%).

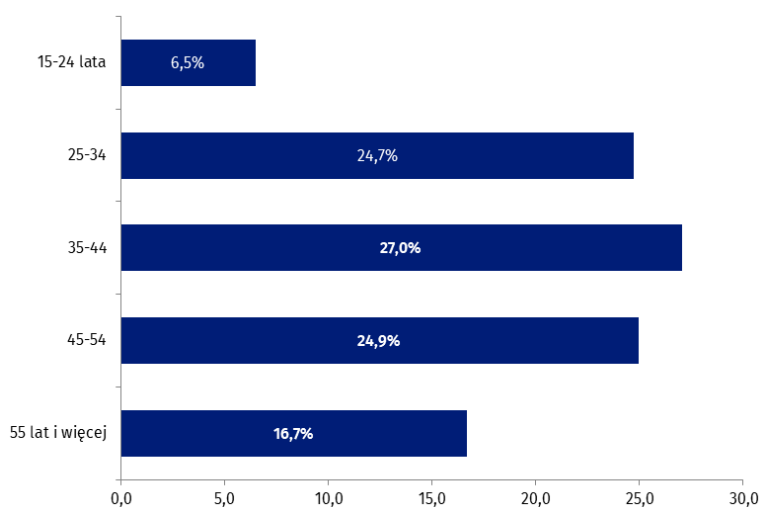
Mapa 2 . Udział osób pracujących w ogólnej ich liczbie w Polsce w II kwartale 2019 r.



Wśród osób pracujących 471 tys. stanowili mieszkańcy wsi (54,9% ogółu pracujących), zaś mieszkańcy miast - 387 tys. W analizowanym kwartale 2019 r. mężczyźni stanowili 56,2% ogółu pracujących. Najliczniejszą grupę wiekową wśród pracujących stanowiły osoby w wieku 35-44 lata (27,0% ogółu pracujących). Biorąc pod uwagę poziom wykształcenia wśród pracujących, najliczniejszą zbiorowość stanowiły osoby z wykształceniem wyższym (36,5% ogółu pracujących).

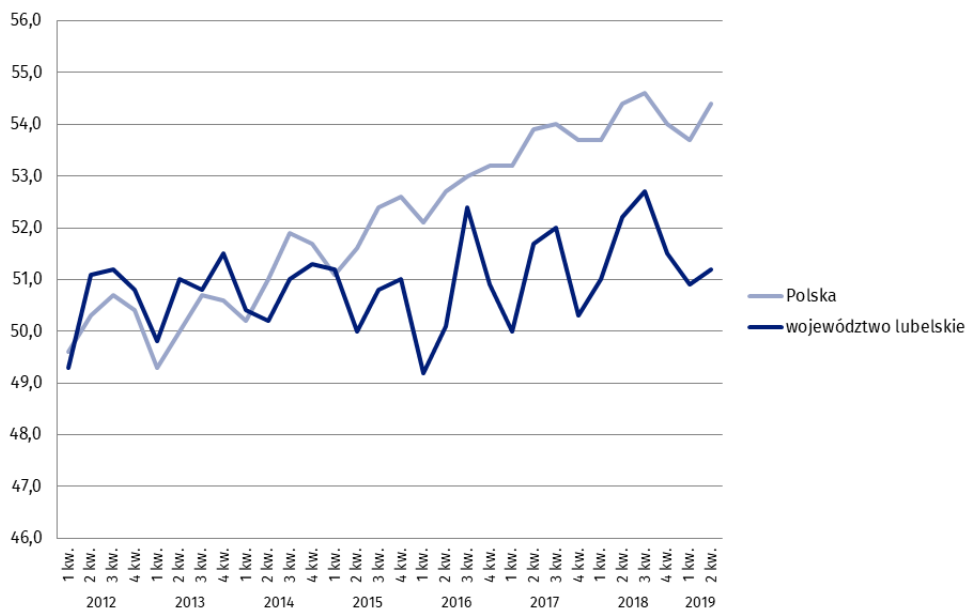
Wśród osób pracujących przeważali mężczyźni oraz osoby z wykształceniem wyższym

Wykres 5. Pracujący według wieku w II kwartale 2019 r.

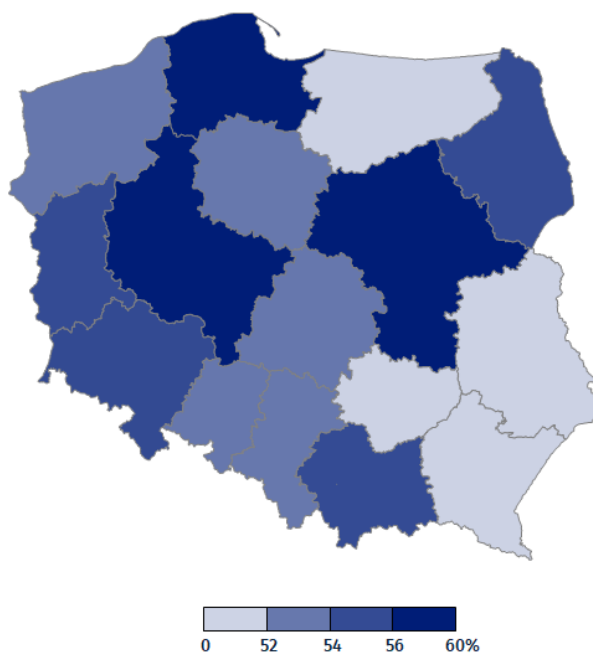


Wskaźnik zatrudnienia oznaczający udział pracujących w liczbie ludności w wieku 15 lat i więcej w omawianym okresie wyniósł 51,2%. W przypadku mężczyzn wskaźnik ten wyniósł 60,0%, zaś w przypadku kobiet – 43,3%. Dla ludności wiejskiej ogółem odnotowano wskaźnik zatrudnienia w wysokości 51,7%, natomiast dla ludności wiejskiej związanej z gospodarstwem rolnym – 66,6%.

Wykres 6. Wskaźnik zatrudnienia w latach 2012-2019



Mapa 3. Wskaźnik zatrudnienia w II kwartale 2019 r.



Najwyższy wskaźnik zatrudnienia w badanym okresie osiągnął wartość 85,6% i dotyczył osób w wieku 45-54 lata. Z kolei najniższy wskaźnik zatrudnienia odnotowano wśród osób w wieku 55 lat i więcej (21,9%).

Biorąc pod uwagę poziom wykształcenia, najwyższy wskaźnik zatrudnienia odnotowano wśród osób z wykształceniem wyższym (78,1%), natomiast najniższy wskaźnik - w grupie osób z wykształceniem gimnazjalnym, podstawowym, niepełnym podstawowym i bez wykształcenia szkolnego (13,8%).

Największy udział w populacji osób pracujących w wieku 15 lat i więcej stanowią w województwie lubelskim osoby w wieku 45-54 lata

Tablica 4. Wskaźnik zatrudnienia według wieku i poziomu wykształcenia

Wyszczególnienie	2018		2019	
	II kwartał	I kwartał	I kwartał	II kwartał
	w %			
OGÓŁEM	52,2	50,9	51,2	51,2
Osoby w wieku:				
15 – 24 lata	30,2	27,8	27,6	27,6
25 – 34	72,8	76,8	76,5	76,5
35 – 44	86,5	80,7	79,7	79,7
45 – 54	83,5	82,4	85,6	85,6
55 lat i więcej	23,1	21,6	21,9	21,9
produkcyjnym	71,2	70,4	70,5	70,5
15 – 64 lata	65,3	64,5	64,7	64,7
Osoby z wykształceniem:				
wyższym	80,7	75,1	78,1	78,1
policealnym i średnim zawodowym	60,0	59,0	58,3	58,3
średnim ogólnokształcącym	43,2	45,7	41,5	41,5
zasadniczym zawodowym	54,2	52,2	52,7	52,7
gimnazjalnym, podstawowym, niepełnym podstawowym i bez wykształcenia szkolnego	15,7	14,2	13,8	13,8

W II kwartale 2019 r. w województwie lubelskim w sektorze prywatnym pracowało 618 tys. osób, czyli 72,0% ogółu pracujących. Większość osób zatrudnionych w sektorze prywatnym stanowili mężczyźni (62,1%), natomiast w sektorze publicznym – najemnie pracujące kobiety (59,3%).

W II kwartale 2019 r. grupa pracowników najemnych, czyli osób zatrudnionych na podstawie stosunku pracy w podmiotach publicznych lub u pracodawcy prywatnego liczyła 619 tys. osób (72,1% ogółu pracujących). Z kolei grupa pracodawców oraz pracujących na własny rachunek liczyła 212 tys. osób, stanowiąc 24,7% ogółu pracujących w województwie lubelskim. W ogólnej liczbie pracowników najemnych 473 tys. osób wykonywało pracę na czas nieokreślony, tj. stałą (76,4%) i 145 tys. pracę na czas określony (23,4%).

Pracownicy najemni stanowili w województwie lubelskim 72,1% ogółu pracujących

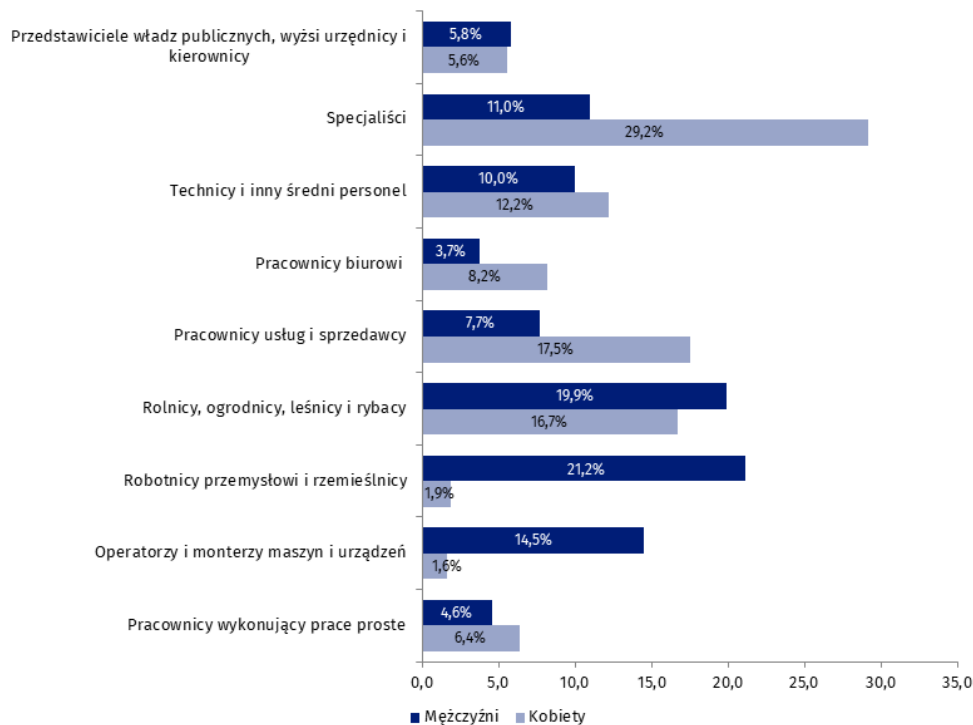
Tablica 5. Pracujący według statusu zatrudnienia

Wyszczególnienie	II kwartał 2018 r.			I kwartał 2019 r.			II kwartał 2019 r.		
	ogółem	mężczyźni	kobiety	ogółem	mężczyźni	kobiety	ogółem	mężczyźni	kobiety
	w tysiącach								
OGÓŁEM	881	495	386	854	476	377	858	482	377
Sektor publiczny	228	99	129	253	100	152	241	98	143
Sektor prywatny	653	396	257	601	376	225	618	384	234
pracownicy najemni	406	245	160	390	249	141	378	232	146
pracodawcy i pracujący na własny rachunek	210	133	77	190	116	74	212	138	74
pomagający członkowie rodzin	38	17	21	21	11	10	28	14	14

Najliczniejsze grupy zawodowe wśród ogółu pracujących w omawianym okresie, tworzyli specjaliści (19,0% ogółu pracujących) oraz rolnicy, ogrodnicy, leśnicy i rybacy (18,6% ogółu pracujących). Najmniej liczne grupy stanowili pracownicy wykonujący prace proste (5,4%), pracownicy biurowi (5,7%) oraz przedstawiciele władz publicznych, wyżsi urzędnicy i kierownicy (5,7%). Kobiety dominowały przede wszystkim w grupach: specjaliści (29,2%) oraz pracownicy usług i sprzedawcy (17,5%), zaś mężczyźni w grupach: robotnicy przemysłowi i rzemieślnicy (21,2%) oraz rolnicy, ogrodnicy, leśnicy i rybacy (19,9%).

Najwięcej kobiet pracowało w grupie specjaliści natomiast najwięcej mężczyzn w grupie robotnicy przemysłowi i rzemieślnicy

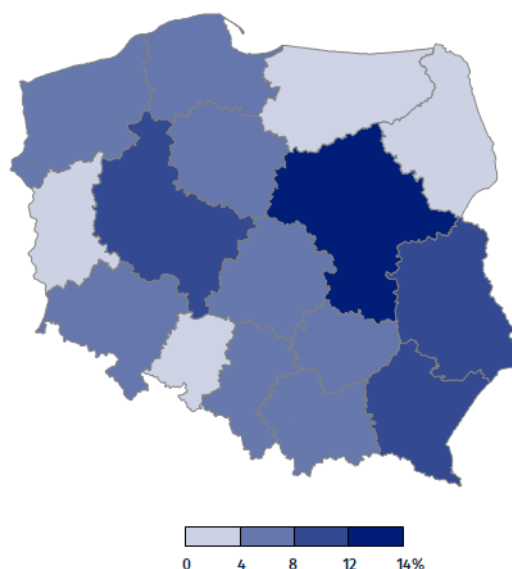
Wykres 7. Pracujący według grup zawodów w II kwartale 2019 r.



Bezrobotni

Według wyników BAEL w II kwartale 2019 r. w województwie lubelskim było 50 tys. bezrobotnych, z tego 25 tys. na wsi (50,0%). W analizowanym kwartale 54,0% bezrobotnych stanowili mężczyźni (27 tys.).

Mapa 4 . Udział osób bezrobotnych w ogólnej ich liczbie w Polsce w II kwartale 2019 r.

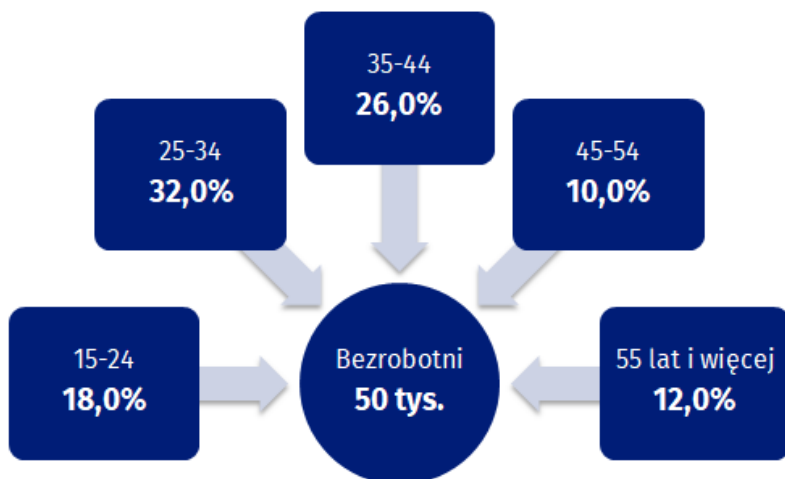


Wśród bezrobotnych w podziale na grupy wieku w II kwartale 2019 r. najliczniejszą grupę tworzyły osoby w wieku 25-34 lata (32,0% ogółu bezrobotnych). Kolejne pod względem liczebności były grupy osób w wieku 35-44 lata (26,0%) oraz 15-24 lata (18,0%). Najmniej bezrobotnych było w grupie wiekowej 45-54 lata (10,0% ogółu bezrobotnych).

Pod względem poziomu wykształcenia najliczniejsze grupy bezrobotnych stanowiły osoby z wykształceniem policealnym i średnim zawodowym (32,0%) oraz wyższym (24,0%).

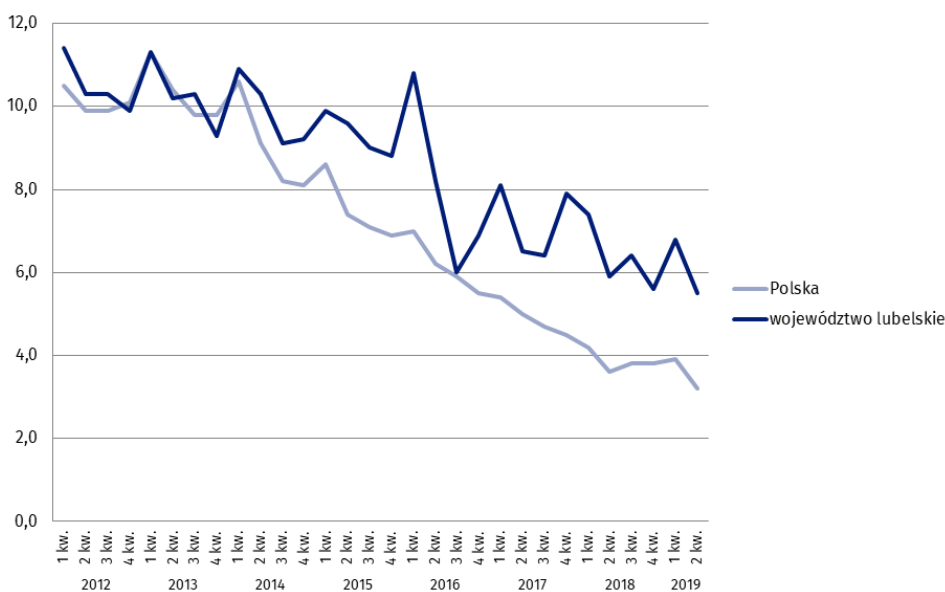
Wśród bezrobotnych najliczniejszą grupę tworzyły osoby w wieku 25-34 lata, zaś najmniej bezrobotnych było w grupie wiekowej 45-54 lata

Schemat 2. Bezrobotni według wieku w II kwartale 2019 r.

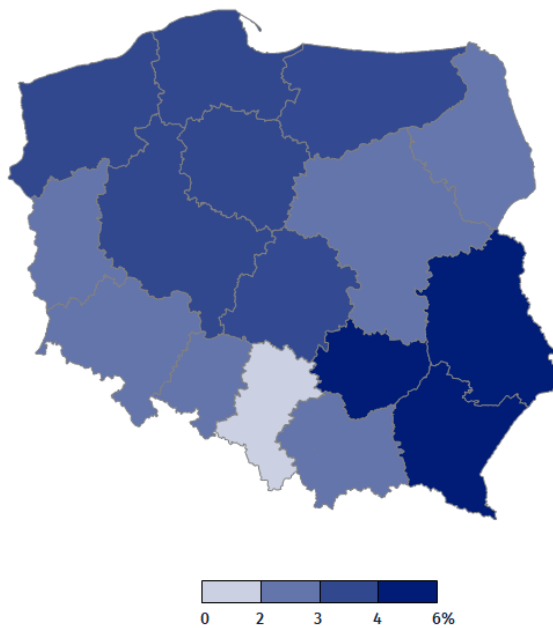


W II kwartale 2019 r. stopa bezrobocia ogółem wyniosła 5,5% (wśród kobiet – 5,8%, zaś wśród mężczyzn – 5,3%). Na wsi stopa bezrobocia była niższa niż w miastach (5,1% wobec 6,1%). W przypadku ludności wiejskiej związanej z gospodarstwem rolnym wyniosła 3,1%, a dla ludności nie związanej z gospodarstwem rolnym – 7,2%.

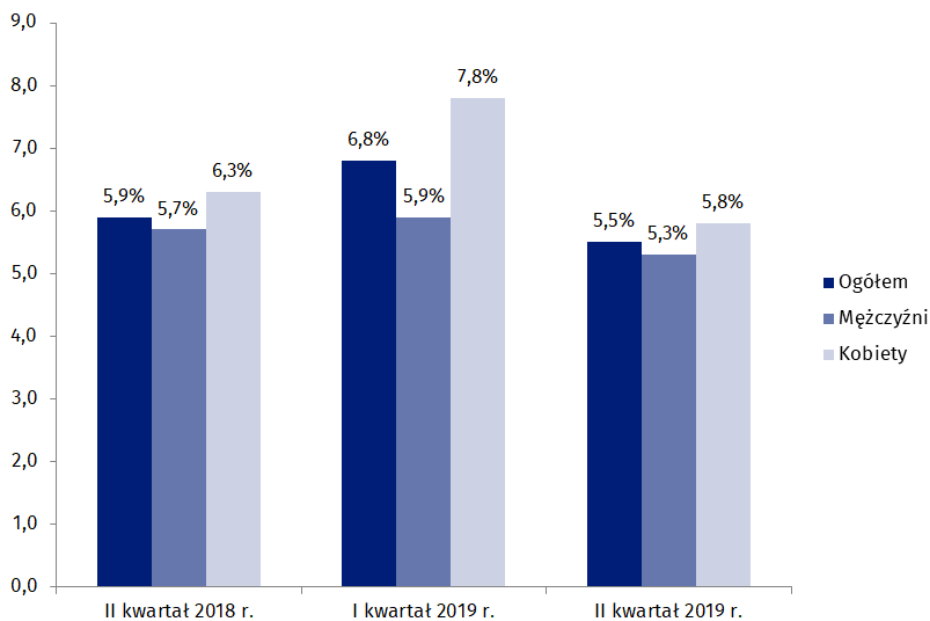
Wykres 8. Stopa bezrobocia w latach 2012 – 2019



Mapa 5. Stopa bezrobocia w II kwartale 2019 r.



Wykres 9. Stopa bezrobocia w województwie lubelskim



W analizowanym kwartale 2019 r. na najwyższym poziomie utrzymywała się stopa bezrobocia w grupie osób w wieku 15-24 lata (13,8%). Najniższy poziom osiągnęła ona w tym czasie w grupie osób w wieku 45-54 lata (2,3%). Najwyższą stopę bezrobocia odnotowano w przypadku osób z wykształceniem gimnazjalnym, podstawowym, niepełnym podstawowym i bez wykształcenia szkolnego (9,8%), natomiast najniższą - w grupie osób z wykształceniem wyższym (3,7%).

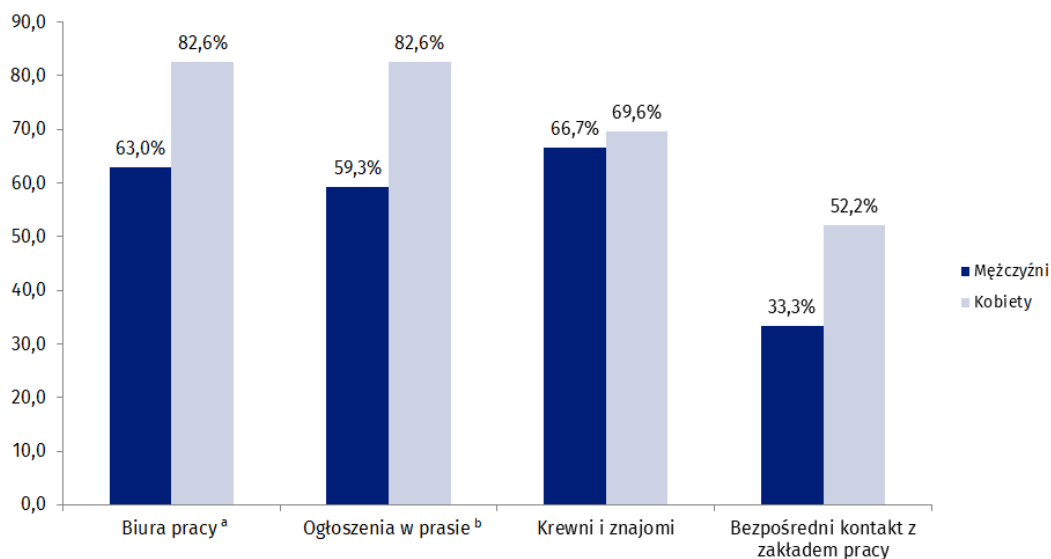
Najniższą stopę bezrobocia odnotowano w grupie osób z wykształceniem wyższym, najwyższą - z wykształceniem gimnazjalnym, podstawowym, niepełnym podstawowym i bez wykształcenia szkolnego

Tablica 6. Stopa bezrobocia według wieku i poziomu wykształcenia

Wyszczególnienie	2018		2019	
	II kwartał	I kwartał	II kwartał	
	w %			
OGÓŁEM	5,9	6,8	5,5	
Osoby w wieku:				
15 – 24 lata	11,1	18,3	13,8	
25 – 34	9,9	7,3	7,0	
35 – 44	3,8	6,4	5,3	
45 – 54	4,1	3,3	2,3	
55 lat i więcej	3,2	6,0	4,0	
produkcyjnym	6,0	7,0	5,6	
15 – 64 lata	6,0	6,9	5,5	
Osoby z wykształceniem:				
wyższym	2,9	3,5	3,7	
policealnym i średnim zawodowym	4,8	6,6	6,2	
średnim ogólnokształcącym	11,0	8,6	8,9	
zasadniczym zawodowym	5,2	9,1	4,6	
gimnazjalnym, podstawowym, niepełnym podstawowym i bez wykształcenia szkolnego	18,8	15,5	9,8	

Bezrobotni, poszukując pracy, korzystali z usług biura pracy (72,0%), z ogłoszeń w prasie (70,0%) oraz z pośrednictwa krewnych i znajomych (70,0%). Bezpośredni kontakt z zakładem pracy wykorzystywało 42,0% bezrobotnych, a starania o zorganizowanie własnego miejsca pracy podjęło 6,0%.

Wykres 10. Bezrobotni według metod poszukiwania pracy w II kwartale 2019 r.



^a Odpowiedź "Biura pracy" uwzględnia odpowiedzi "Powiatowy urząd pracy" i "Prywatne biuro pośrednictwa pracy"

^b Odpowiedź "Ogłoszenia w prasie" obejmuje odpowiedzi "Zamieszczanie, odpowiadanie na ogłoszenia" i "Przeglądanie ogłoszeń"

Analizując czas poszukiwania pracy w II kwartale 2019 r. można zauważyć, iż najliczniejszą grupę stanowili bezrobotni poszukujący pracy do 3 miesięcy włącznie (36,0%). Przeciętny czas poszukiwania pracy przez osoby bezrobotne wyniósł w tym okresie 12,1 miesiąca.

Tablica 7. Bezrobotni według okresu poszukiwania pracy

Wyszczególnienie	Ogółem	Mężczyźni	Kobiety	Miasta	Wieś
	w tysiącach				
II kw. 2018 r.					
OGÓŁEM	55	30	26	27	28
według okresu poszukiwania pracy:					
do 3 miesięcy włącznie	17	10	7	8	8
od 4 do 6 miesięcy	10	5	6	7	.
od 7 do 12 miesięcy	10	5	5	.	6
13 miesięcy i więcej	19	11	8	8	11
Przeciętny czas poszukiwania pracy w miesiącach	12,1	12,9	11,3	11,6	13,2
I kw. 2019 r.					
OGÓŁEM	62	30	32	24	38
według okresu poszukiwania pracy:					
do 3 miesięcy włącznie	20	9	10	7	13
od 4 do 6 miesięcy	14	6	7	5	9
od 7 do 12 miesięcy	12	6	6	.	8
13 miesięcy i więcej	17	9	8	9	8
Przeciętny czas poszukiwania pracy w miesiącach	12,8	13,9	11,3	13,0	12,4
II kw. 2019 r.					
OGÓŁEM	50	27	23	25	25
według okresu poszukiwania pracy:					
do 3 miesięcy włącznie	18	11	6	9	9
od 4 do 6 miesięcy	11	5	6	.	7
od 7 do 12 miesięcy	11	6	5	7	.
13 miesięcy i więcej	10	5	5	6	.
Przeciętny czas poszukiwania pracy w miesiącach	12,1	13,3	10,5	13,0	10,0

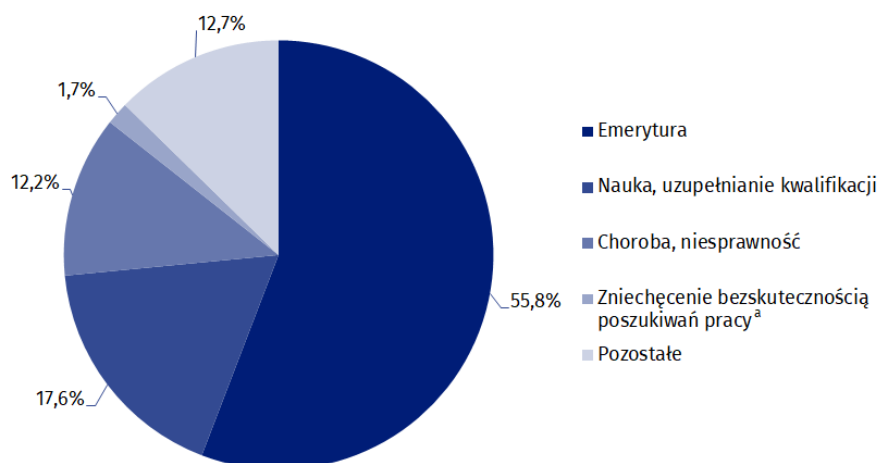
Bierni zawodowo

W województwie lubelskim w II kwartale 2019 r. zbiorowość biernych zawodowo liczyła 767 tys. Ponad połowę tej grupy osób stanowiły kobiety (61,5%) oraz mieszkańcy wsi (54,2%). Większość osób biernych zawodowo to osoby w wieku 55 lat i więcej (65,7%).

W strukturze biernych zawodowo mieszkańców województwa lubelskiego, przyjmując za kryterium poziom wykształcenia, najliczniejszą grupę stanowiły osoby z wykształceniem gimnazjalnym, podstawowym, niepełnym podstawowym i bez wykształcenia szkolnego (283 tys. osób), a ich udział w ogólnej liczbie tej zbiorowości wyniósł 36,9%.

W grupie osób biernych zawodowo było więcej kobiet niż mężczyzn oraz osób mieszkających na wsi niż w mieście

Wykres 11. Osoby nieposzukujące pracy według przyczyn w II kwartale 2019 r.



^a Odpowiedź "Zniechęcenie bezskutecznością poszukiwań pracy" obejmuje odpowiedzi "Respondent jest przekonany, że nie znajdzie odpowiedniej pracy" i "Respondent wyczerpał możliwości znalezienia pracy"

Tablica 8. Bierni zawodowo w wieku 15 lat i więcej według przyczyn bierności

Wyszczególnienie	Ogółem	Mężczyźni	Kobiety	Miasta	Wieś
	w tysiącach				
II kw. 2018 r.					
OGÓŁEM	751	286	466	336	415
w tym osoby nieposzukujące pracy	744	284	460	333	411
w tym według przyczyn:					
nauka, uzupełnianie kwalifikacji	139	64	75	60	78
emerytura	417	145	272	201	216
choroba, niesprawność	96	56	40	36	59
I kw. 2019 r.					
OGÓŁEM	762	299	463	346	417
w tym osoby nieposzukujące pracy	755	296	459	344	412
w tym według przyczyn:					
nauka, uzupełnianie kwalifikacji	132	64	69	55	78
emerytura	428	150	278	210	218
choroba, niesprawność	91	57	34	40	52
II kw. 2019 r.					
OGÓŁEM	767	296	472	351	416
w tym osoby nieposzukujące pracy	765	295	470	349	415
w tym według przyczyn:					
nauka, uzupełnianie kwalifikacji	135	61	74	60	76
emerytura	427	148	278	207	220
choroba, niesprawność	93	56	37	38	54

Opracowanie merytoryczne:
Wydział Badań Ankietowych
Jerzy Hasiec
Tel: 81 465 20 35
e-mail: J.Hasiec@stat.gov.pl

Rozpowszechnianie:
Informatorium
Osoba ds. kontaktów z mediami
Elżbieta Łoś
Tel: 81 465 20 28
e-mail: E.Los@stat.gov.pl



www.lublin.stat.gov.pl



@LUBLIN_STAT



@GlownyUrządStatystyczny

Powiązane opracowania

[Monitoring Rynku Pracy – Kwartalna informacja o rynku pracy w drugim kwartale 2019 r.](#)

[Bezrobocie rejestrowane w województwie lubelskim w 2018 r.](#)

Temat dostępny w bazach danych

[Bank Danych Lokalnych](#)

Ważniejsze pojęcia dostępne w słowniku

[Aktywność Ekonomiczna](#)

[Bezrobotni według BAEL, NSP 2002 i NSP 2011](#)

[Ludność aktywna zawodowo według BAEL, NSP 2002 i NSP 2011](#)

[Ludność bierna zawodowo według BAEL, NSP 2002 i NSP 2011](#)

[Pracujący według BAEL, NSP 2002 i NSP 2011](#)

[Stopa bezrobocia według BAEL](#)