



## POGŁOWIE ZWIERZĄT GOSPODARSKICH W WOJEWÓDZTWIE LUBELSKIM W CZERWCU 2015 R

### Dane wstępne

W województwie lubelskim od 2005 r. maleje stan pogłowia zwierząt gospodarskich. Wielkość pogłowia trzody chlewnej w tym okresie zmniejszyła się o 54,7% (z 1269,3 tys. szt. w czerwcu 2005 r. do 574,6 tys. szt. w czerwcu 2015 r.), wielkość pogłowia bydła o 15,8% (z 434,9 tys. szt. w czerwcu 2005 r. do 366,3 tys. szt. w czerwcu 2015 r.), natomiast wielkość pogłowia owiec o 29,6% (z 23,5 tys. szt. do 16,5 tys. szt.).

### TRZODA CHLEWNA

Według stanu na dzień 1 czerwca 2015 r. pogłowie trzody chlewnej w województwie lubelskim liczyło 574,6 tys. sztuk i w porównaniu z rokiem ubiegłym nastąpił spadek o 42,1 tys. szt., tj. o 6,8%, natomiast w odniesieniu do stanu z grudnia 2014 r. o 4,8 tys. szt., tj. o 0,8%.

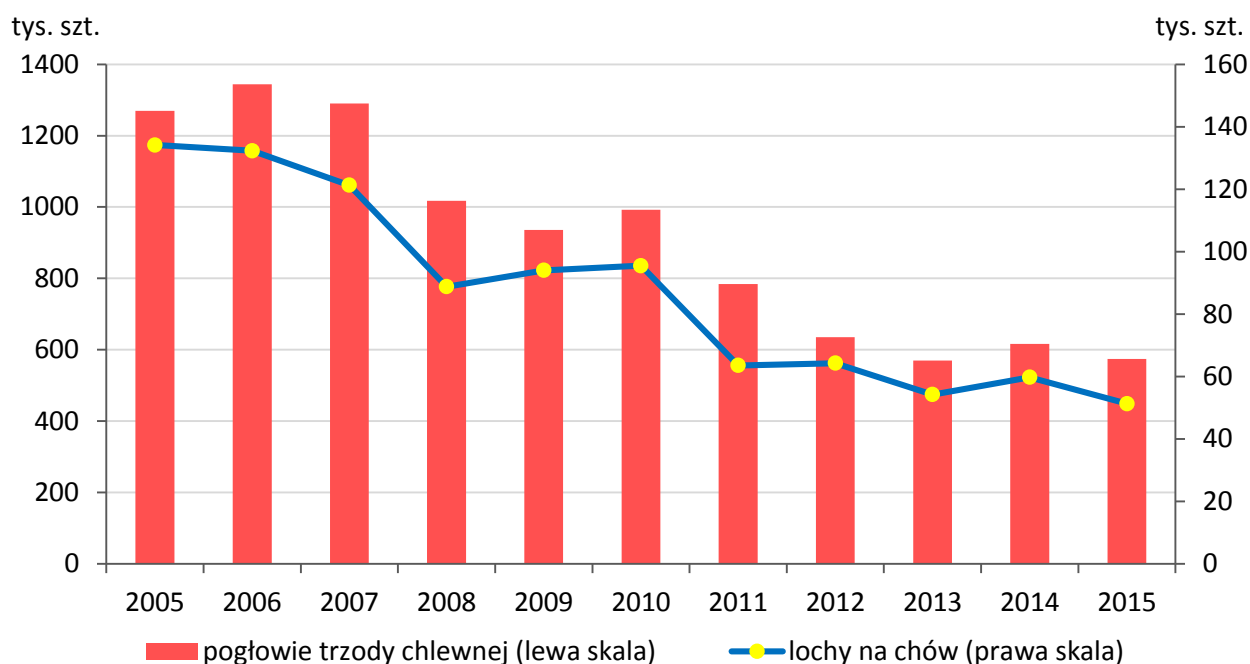
Tabl.1. Pogłowie trzody chlewnej

Wyszczególnienie	2014				2015			
	ogółem	w tym gospodarstwa indywidualne	struktura pogłowia w %	2013 = 100	ogółem	w tym gospodarstwa indywidualne	struktura pogłowia w %	2014 = 100
	w sztukach				w sztukach			
<b>OGÓŁEM</b> .....	<b>616745</b>	<b>594119</b>	<b>100,0</b>	<b>108,3</b>	<b>574611</b>	<b>546627</b>	<b>100,0</b>	<b>93,2</b>
Prosięta o wadze do 20 kg	166854	158841	27,1	105,2	143967	132130	23,3	86,3
Warchlaki o wadze od 20 kg do 50 kg .....	169972	165823	27,6	109,9	154145	149958	25,0	90,7
Trzoda chlewna o wadze 50 kg i więcej .....	279919	269455	45,4	109,2	276499	264539	44,8	98,8
z przeznaczeniem na:								
ubój.....	218830	213720	35,5	109,1	223918	217813	36,3	102,3
chów.....	61089	55735	9,9	109,6	52581	46726	8,5	86,1
w tym lochy								
razem .....	59754	54436	97,8	110,1	51331	45502	97,6	85,9
w tym lochy								
prośne.....	40055	36583	67,0	115,3	33066	29147	64,4	82,6

Przyczynił się do tego spadek opłacalności produkcji zwierzęcej, który spowodowany był wyższymi kosztami produkcji i niższą ceną jaką rolnicy uzyskiwali w skupie za sprzedaż żywca wieprzowego. Cena

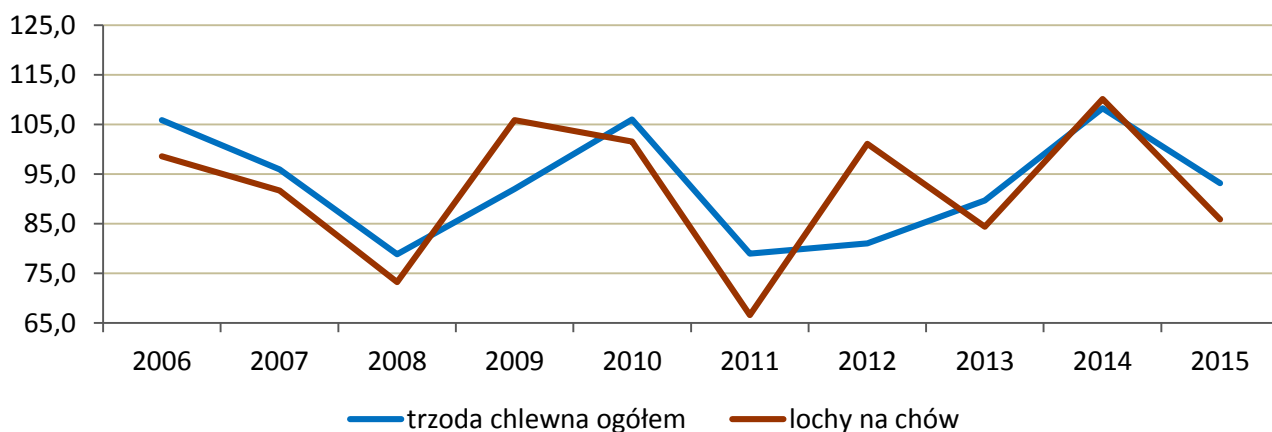
skupu żywca wieprzowego w czerwcu 2015 r. wynosiła 4,39 zł/kg i była niższa w stosunku do analogicznego miesiąca roku ubiegłego o 15,7%.

### Pogłowie trzody chlewnej w województwie lubelskim



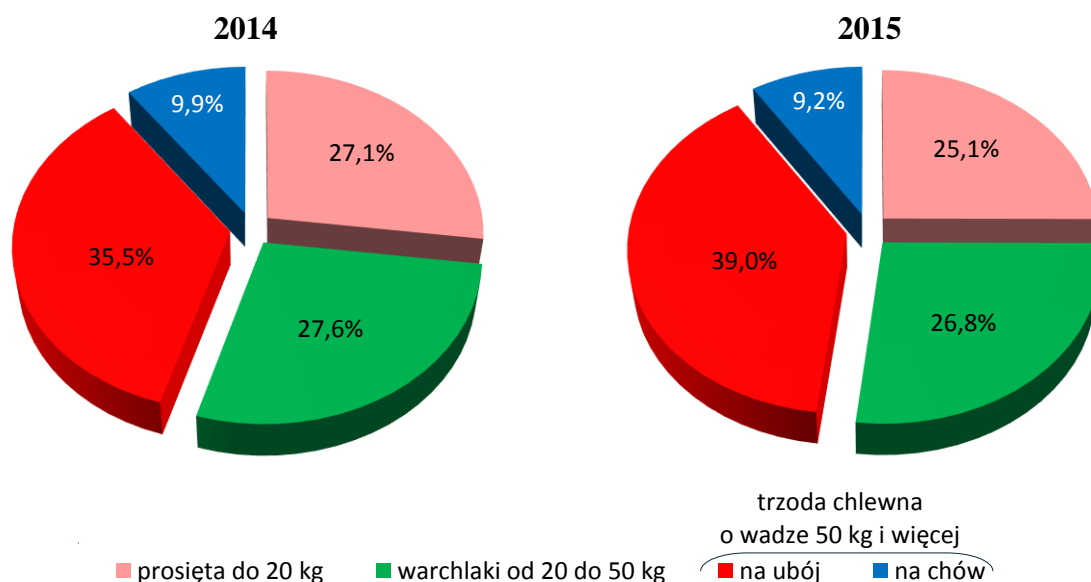
W czerwcu 2015 r., biorąc pod uwagę poszczególne grupy produkcyjno-użytkowe, w porównaniu z analogicznym miesiącem 2014 r., wzrosła jedynie liczba pogłowia trzody chlewnej o wadze 50 kg i więcej z przeznaczeniem na ubój o 2,3%. W grupie trzoda chlewna na chów odnotowano spadek liczby pogłowia o 13,9%, przy czym największy w grupie lochy ogółem o 14,1%, w tym lochy prośne o 17,4%.

### Dynamika pogłowia trzody chlewnej w województwie lubelskim rok poprzedni = 100



W strukturze stada trzody chlewnej największy odsetek stanowiła trzoda chlewna o wadze 50 kg i więcej (48,1%), w tym z przeznaczeniem na ubój (39,0%) oraz warchlaki o wadze do 20 kg do 50 kg (26,8%). Najmniejszy udział w strukturze stada odnotowano w przypadku trzody chlewnej o wadze 50 kg i więcej z przeznaczeniem na chów (9,2%), przy czym w tej grupie największy odsetek stanowiły lochy (97,6%), w tym lochy prośne (64,4%).

## Struktura stada trzody chlewnej w województwie lubelskim



Stan i struktura pogłowia trzody chlewnej na początku czerwca 2015 r. na tle liczebności stada i jego struktury na początku grudnia 2014 r., wskazują na kontynuację dotychczasowego trendu spadkowego w chowie świń. W tym okresie obniżyła się wielkość pogłowia loch ogółem o 3,0%, zaś loch próśnych o 5,0%. Na początku grudnia 2014 r., w porównaniu początkiem czerwca 2014 r., nastąpił dalszy spadek pogłowia trzody chlewnej o 6,1%. W tym czasie wielkość pogłowia loch ogółem zmniejszyła się o 11,4%, w tym loch próśnych o 13,1%.

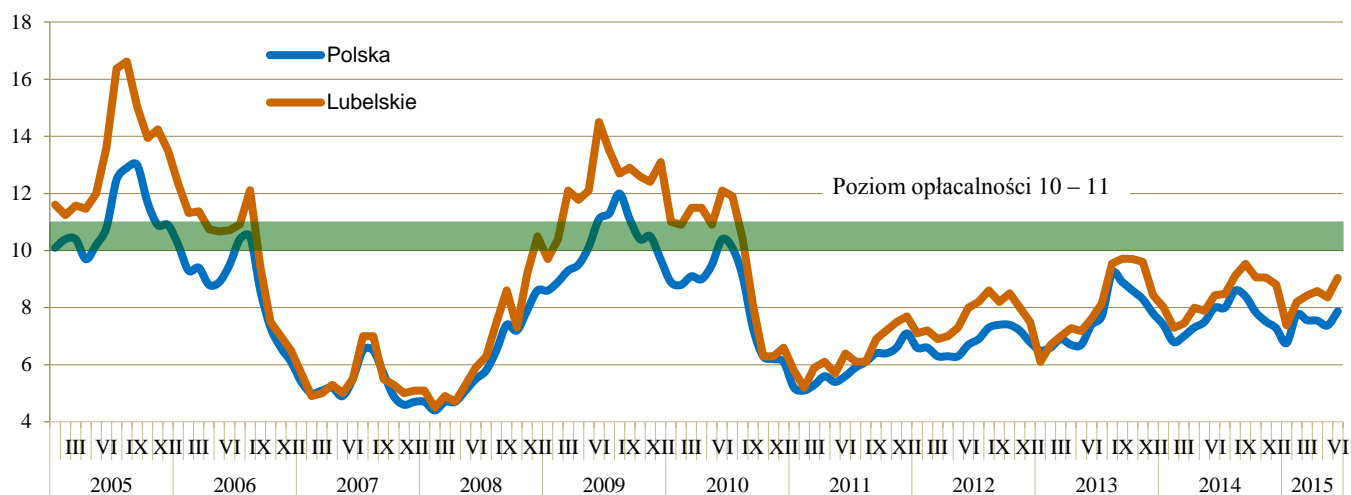
W **gospodarstwach indywidualnych** pogłowie trzody chlewnej na początku czerwca 2015 r. wynosiło 546,6 tys. szt., co stanowiło 95,1% pogłowia wojewódzkiego. Roczny spadek liczebności stada w tej grupie gospodarstw wyniósł 8,0%, a w porównaniu ze stanem na początku grudnia 2014 r. pogłowie trzody chlewnej zmniejszyło się o 2,0%.

Opłacalność tuczu świń mierzona relacją ceny skupu 1 kg żywca wieprzowego do targowiskowej ceny żyta nieco się polepszyła z 7,4 w styczniu 2015 do 9,0 w czerwcu 2015 r., ale nadal utrzymywała się poniżej poziomu przyjętego za opłacalny dla tuczu świń, tj. co najmniej 10 – 11.

Średnia cena skupu 1 kg wagi żywej żywca wieprzowego w czerwcu 2015 r. wynosiła 4,39 zł/kg i była niższa o 15,6% od notowanej w analogicznym miesiącu roku ubiegłego, a przeciętna cena targowiskowa żyta w tym czasie wynosiła 48,57 zł/dt i w skali roku była niższa o 21,3%. Utrzymujące się niskie ceny skupu były jednym z czynników wpływających na spadek opłacalności produkcji trzody chlewnej, a brak poprawy tej opłacalności wpłynął na stan i strukturę pogłowia świń i utrzymujący się trend spadkowy w hodowli trzody chlewnej.

Nadal obserwujemy malejące zainteresowanie rolników rozwojem produkcji żywca wieprzowego i ograniczanie populacji loch, w tym próśnych. Średnia targowiskowa cena za 1 prosię na chów w okresie od lipca 2014 r. do czerwca 2015 r. kształtowała się na poziomie 152,66 zł i była niższa o 1,8% od notowanej w okresie od lipca 2013 r. do czerwca 2014 r. W czerwcu 2015 r. za 1 prosię na targowiskach płacono rolnikom 147,25 zł, tj. o 5,7% mniej niż w czerwcu 2014 r., zaś o 0,7% więcej niż w grudniu 2014 r.

## Relacje cen skupu 1 kg żywa wieprzowego do cen 1 kg żyta na targowiskach



Wzrost pogłowia trzody chlewnej na początku czerwca 2015 r., w porównaniu ze stanem zarejestrowanym przed rokiem, wystąpił w 4 województwach. Największy wzrost pogłowia w skali roku odnotowano w województwach: dolnośląskim (o 4,6%) i wielkopolskim (o 1,9%). Największy spadek pogłowia trzody chlewnej odnotowano natomiast w województwach: podkarpackim (o 13,2%), lubuskim (o 7,7%) i lubelskim (o 6,8%).

Województwo lubelskie cechowało się niewielkim udziałem w kraju jeśli chodzi o chów trzody chlewnej i uplasowało się na 6. pozycji. Na pierwszym miejscu znalazło się województwo wielkopolskie (4214,1 tys. szt.), a na drugim kujawsko-pomorskie (1325,0 tys. szt.), zaś na ostatnim województwo lubuskie (143,8 tys. szt.).

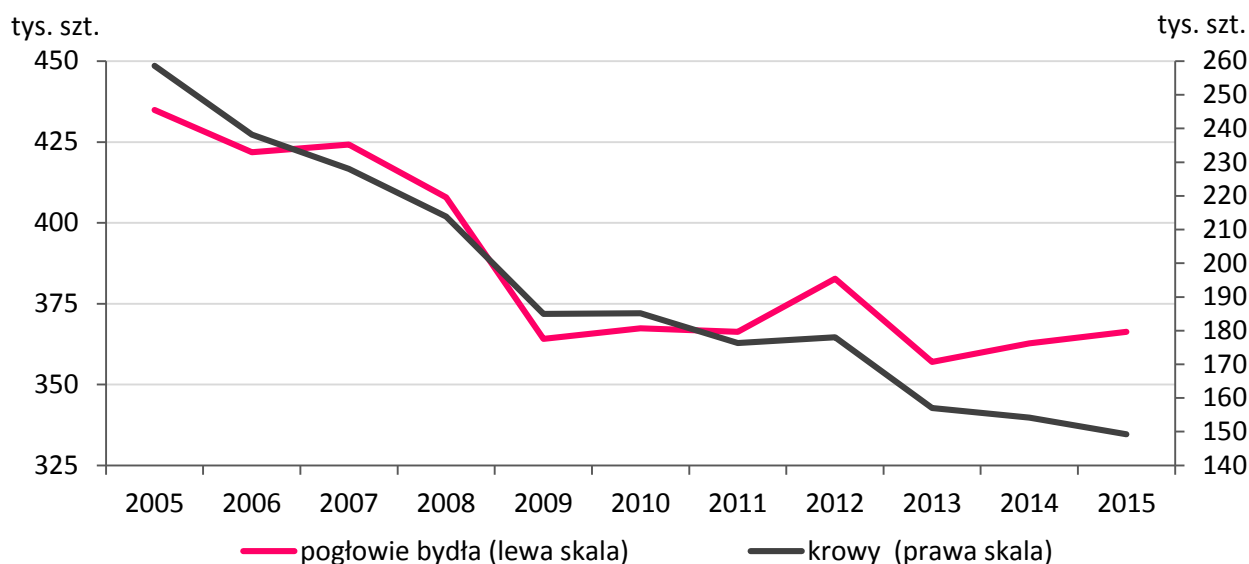
## BYDŁO

Według stanu z czerwca 2015 r. pogłowie bydła w województwie lubelskim liczyło 366,3 tys. szt. i w porównaniu z analogicznym okresem 2014 r. nastąpił wzrost o 1,0%, natomiast w odniesieniu do stanu z grudnia 2014 r. o 5,9%.

Tabl.2. Pogłowie bydła

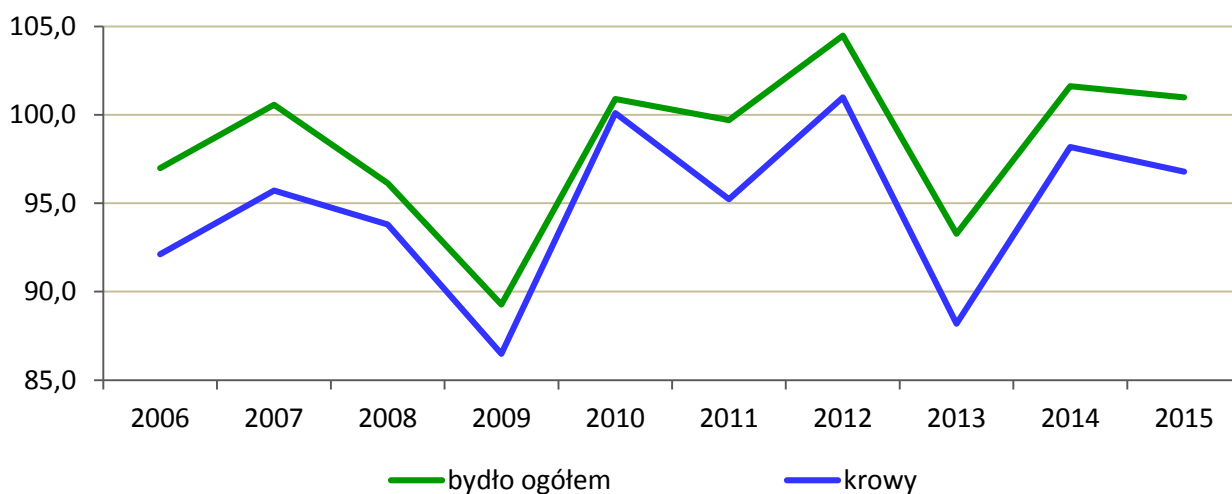
Wyszczególnienie	2014				2015			
	ogółem	w tym gospodarstwa indywidualne	struktura pogłowia ogółem w %	2013 = 100	ogółem	w tym gospodarstwa indywidualne	struktura pogłowia ogółem w %	2014 = 100
<b>BYDŁO OGÓŁEM</b>	<b>362738</b>	<b>355640</b>	<b>100,0</b>	<b>101,6</b>	<b>366284</b>	<b>359061</b>	<b>100,0</b>	<b>101,0</b>
ciełeta w wieku poniżej 1 roku.....	102687	100566	28,3	105,1	107125	104920	29,2	104,3
młode bydło w wieku 1 - 2 lata .....	84055	82755	23,2	100,7	95434	94287	26,1	113,5
bydło w wieku 2 lata i więcej .....	175997	172320	48,5	100,1	163724	159853	44,7	93,0
w tym krowy .....	154128	150864	87,6	98,2	149186	145811	91,1	96,8
w tym mleczne .....	145266	142649	94,3	100,1	141718	138952	95,0	97,6

### Pogłowie bydła w województwie lubelskim



Pogłowie krów w czerwcu 2015 r., w stosunku do analogicznego miesiąca roku ubiegłego, zmniejszyło się o 3,2%, a w porównaniu z grudniem 2014 r. o 0,5%. Krowy stanowiły 40,7% w ogólnej strukturze stada bydła, a ich udział w porównaniu z czerwcem 2014 r. spadł o 1,8 p.proc.

### Dynamika pogłowia bydła w województwie lubelskim rok poprzedni = 100

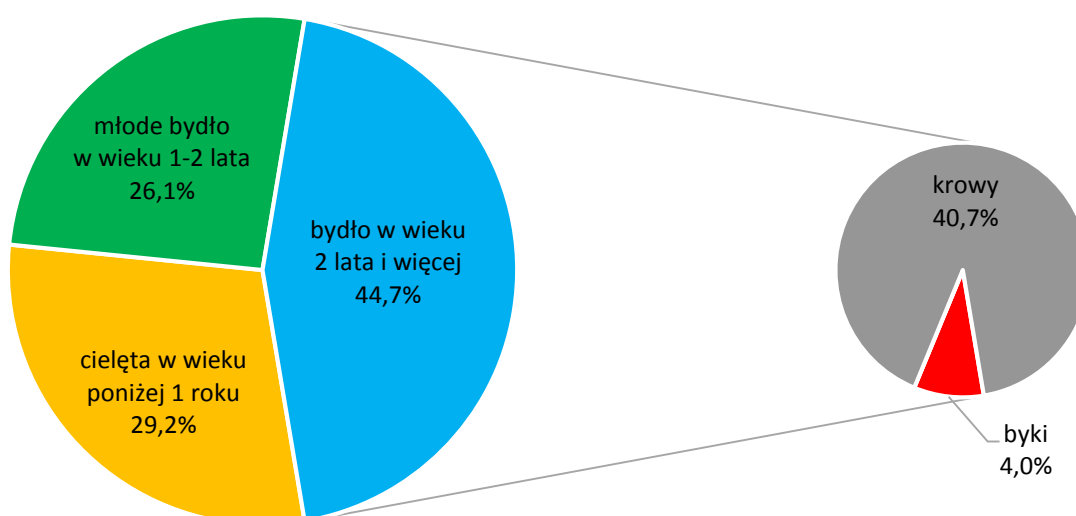


W **gospodarstwach indywidualnych** w czerwcu 2015 r. pogłowie bydła liczyło 359,1 tys. szt. i w porównaniu z czerwcem 2014 r. zwiększyło się o 1,0%, a w porównaniu z grudniem 2014 r. o 6,0%.

W czerwcu 2015 r. pogłowie krów mlecznych wynosiło 141,7 tys. szt., tj. 95,0% ogólnej populacji krów. W porównaniu z analogicznym miesiącem 2014 r. udział krów mlecznych w ogólnym pogłowie krów zmniejszył się o 0,7 p.proc., a w stosunku do stanu z grudnia 2014 r. zwiększył się o 1,5 p.proc.

W strukturze stada bydła największy odsetek stanowiło bydło w wieku 2 lata i więcej (44,7%), w tej grupie dominowało pogłowie krów (91,1%). Najmniejszy udział w strukturze stada odnotowano w przypadku młodego bydła w wieku 1 – 2 lata (26,1%). W skali roku odnotowano wzrost udziału cieląt w wieku poniżej 1 roku i krów mlecznych w strukturze stada bydła odpowiednio o 0,9 p.proc. i o 0,7 p.proc.

## Struktura stada bydła według grup wiekowo-użytkowych w województwie lubelskim w czerwcu 2015 r.



Wyniki czerwcowego badania pogłowia bydła wskazują na niewielki wzrost, w skali roku, liczebności stada bydła ogółem wynikający z wyższych stanów cieląt i bydła młodego w wieku 1-2 lata. Wskazuje to na większe zainteresowanie rolników produkcją żywca wołowego, które jest wynikiem niewielkiego wzrostu cen skupu.

Cena skupu żywca wołowego za 1 kg wagi żywej w czerwcu 2015 r., w skali roku, było o 4,4% wyższa, jednak nie znalazło to odzwierciedlenia w zwiększeniu podaży żywca wołowego, która w tym okresie obniżyła się o 3,9% do poziomu 1,6 tys. t. Cena żywca wołowego w czerwcu 2015 r. wyniosła 7,09 zł/kg.

W czerwcu 2015 r. cena skupu mleka zmniejszyła się, zarówno w ujęciu rocznym, jak i w stosunku do poprzedniego miesiąca, odpowiednio o 19,3% i o 1,6% i wyniosła 108,26 zł/hl. Analizując cenę skupu mleka w okresie od lipca 2014 r. do czerwca 2015 r., w porównaniu z okresem od lipca 2013 r. do czerwca 2014 r., odnotowano spadek o 15,4%.

Chociaż ceny skupu mleka w czerwcu 2015 r., w porównaniu z grudniem 2014 r. i czerwcem 2014 r., były niższe, to jednak sam skup był wyższy w obydwu przypadkach, odpowiednio o 9,3% i o 3,6% i wyniósł 47,0 mln l.

Wzrost pogłowia bydła w czerwcu 2015 r., w porównaniu ze stanem zarejestrowanym przed rokiem, wystąpił w 10 województwach. Największy wzrost pogłowia bydła w skali roku odnotowano w województwach: wielkopolskim (o 6,9%), świętokrzyskim (o 4,8%) i śląskim (o 2,9%). Największy spadek pogłowia bydła odnotowano natomiast w województwach: lubelskim (o 7,5%) i warmińsko-mazurskim (o 3,8%).

Województwo lubelskie cechowało się niewielkim udziałem w kraju jeśli chodzi o chów bydła i uplasowało się na 7. miejscu. Na pierwszym miejscu znalazło się województwo mazowieckie (1135,2 tys. szt.), zaś na ostatnim województwo lubuskie (73,8 tys. szt.).

## Pogłowie zwierząt gospodarskich według województw w czerwcu 2015 r.

### Trzoda chlewna

Województwo	Lokata	Polska = 100
Wielkopolskie	1	36,2
Kujawsko-pomorskie	2	11,4
Łódzkie	3	8,8
Mazowieckie	4	8,4
Pomorskie	5	6,5
<b>Lubelskie</b>	<b>6</b>	<b>4,9</b>
Warmińsko-mazurskie	7	4,5
Opolskie	8	3,5
Podlaskie	9	2,9
Zachodnio-pomorskie	10	2,5
Śląskie	11	2,2
Świętokrzyskie	12	2,0
Dolnośląskie	13	1,8
Małopolskie	14	1,6
Podkarpackie	15	1,4
Lubuskie	16	1,5

### Bydło

Województwo	Lokata	Polska = 100
Mazowieckie	1	19,0
Wielkopolskie	2	16,0
Podlaskie	3	15,9
Kujawsko-pomorskie	4	8,3
Łódzkie	5	7,7
Warmińsko-mazurskie	6	7,4
<b>Lubelskie</b>	<b>7</b>	<b>6,1</b>
Pomorskie	8	3,4
Małopolskie	9	2,9
Świętokrzyskie	10	2,8
Śląskie	11	2,1
Opolskie	12	2,0
Dolnośląskie	13	1,8
Zachodniopomorskie	14	1,7
Podkarpackie	15	1,6
Lubuskie	16	1,2

Opracowanie: Magdalena Ściborek-Rycyk – Lubelski Ośrodek Badań Regionalnych

Prosimy o podanie źródła przy publikowaniu danych Urzędu Statystycznego w Lublinie