



**POGŁOWIE ZWIERZĄT GOSPODARSKICH
W WOJEWÓDZTWIE LUBELSKIM W 2014 R.¹
Dane wstępne**

W województwie lubelskim od 2005 r. systematycznie maleje stan pogłowia zwierząt gospodarskich. Wielkość pogłowia trzody chlewnej w tym okresie zmniejszyła się o 57,1% (z 1352,2 tys. szt. w 2005 r. do 579,4 tys. szt. w 2014 r.), natomiast wielkość pogłowia bydła o 16,5% (z 414,5 tys. szt. w 2005 r. do 346,0 tys. szt. w 2014 r.).

TRZODA CHLEWNA

Według stanu na dzień 1 grudnia 2014 r. pogłowie trzody chlewnej w województwie lubelskim liczyło 579,4 tys. sztuk i w porównaniu z rokiem ubiegłym nastąpił spadek o 18,4 tys. szt., tj. o 3,1%, natomiast w odniesieniu do stanu z lipca 2014 r. o 37,3 tys. szt., tj. o 6,1%.

Tabl.1. Pogłowie trzody chlewnej ^a

| Wyszczególnienie | 2013 | | | | 2014 | | | |
|---|---------------|---------------------------------|------------------------|--------------|---------------|---------------------------------|------------------------|-------------|
| | ogółem | w tym gospodarstwa indywidualne | struktura pogłowia w % | 2012 = 100 | ogółem | w tym gospodarstwa indywidualne | struktura pogłowia w % | 2013 = 100 |
| | w sztukach | | | | w sztukach | | | |
| OGÓŁEM | 597803 | 584853 | 100,0 | 100,2 | 579415 | 557667 | 100,0 | 96,9 |
| Prosięta o wadze do 20 kg | 140243 | 138338 | 23,5 | 93,7 | 136925 | 126811 | 23,6 | 97,6 |
| Warchlaki o wadze od 20 kg do 50 kg | 177030 | 173629 | 29,6 | 100,4 | 153006 | 150429 | 26,4 | 86,4 |
| Trzoda chlewna o wadze 50 kg i więcej | 280530 | 272886 | 46,9 | 103,6 | 289484 | 280427 | 50,0 | 103,2 |
| z przeznaczeniem na: | | | | | | | | |
| ubój | 226048 | 219198 | 37,8 | 107,5 | 235253 | 231426 | 40,6 | 104,1 |
| chów | 54482 | 53688 | 9,1 | 90,0 | 54231 | 49001 | 9,4 | 99,5 |
| w tym lochy | | | | | | | | |
| razem | 53079 | 52314 | 97,4 | 89,9 | 52943 | 47947 | 97,6 | 99,7 |
| w tym lochy | | | | | | | | |
| prośne | 32840 | 32348 | 61,9 | 87,4 | 34820 | 31355 | 65,8 | 106,0 |

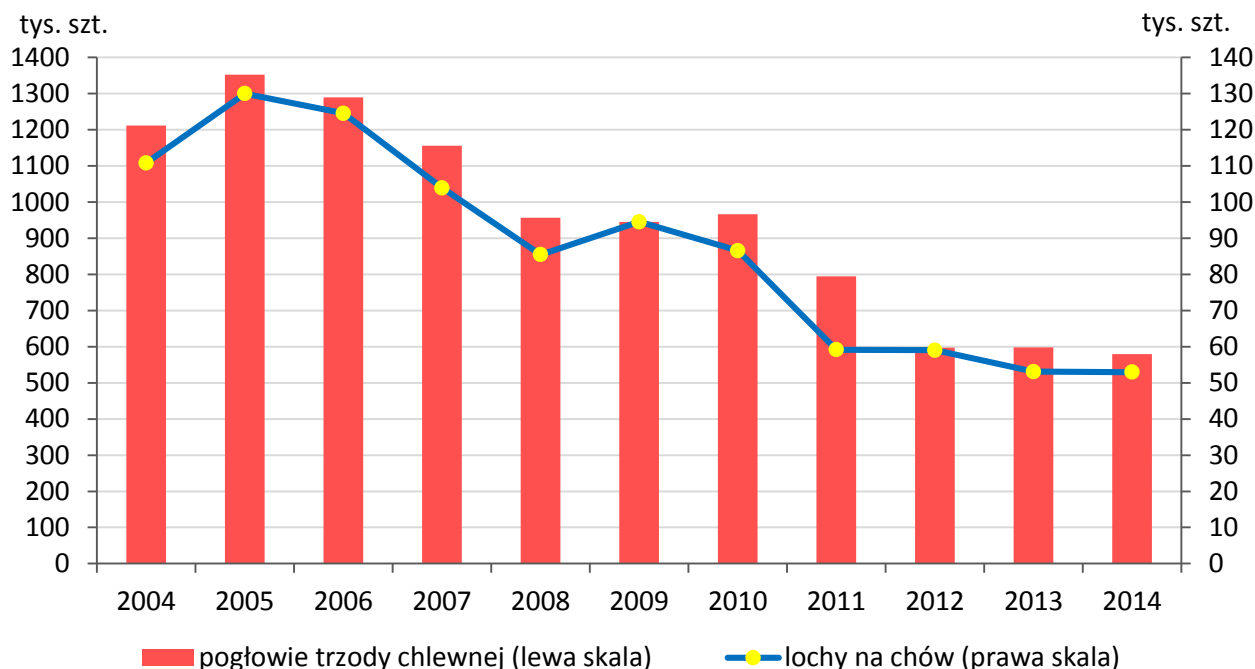
a. W 2013 r. stan na dzień 30 listopada, zaś w 2014 r. stan na 1 grudnia.

¹ Źródło informacji stanowiły:

- uogólnione wyniki reprezentacyjnego badania pogłowia trzody chlewnej i bydła oraz produkcji zwierzęcej, przeprowadzonego na próbie ok. 2 tys. gospodarstw indywidualnych utrzymujących w/w gatunki zwierząt,
- dane sprawozdawcze jednostek sektora publicznego i prywatnego (bez gospodarstw indywidualnych).

Przyczynił się do tego spadek opłacalności produkcji zwierzęcej, który spowodowany był wyższymi kosztami produkcji i niższą ceną jaką rolnicy uzyskiwali w skupie za sprzedaż żywca wieprzowego. Cena w grudniu 2014 r. wynosiła 4,13 zł/kg i była niższa w stosunku do analogicznego okresu roku ubiegłego o 21,5%.

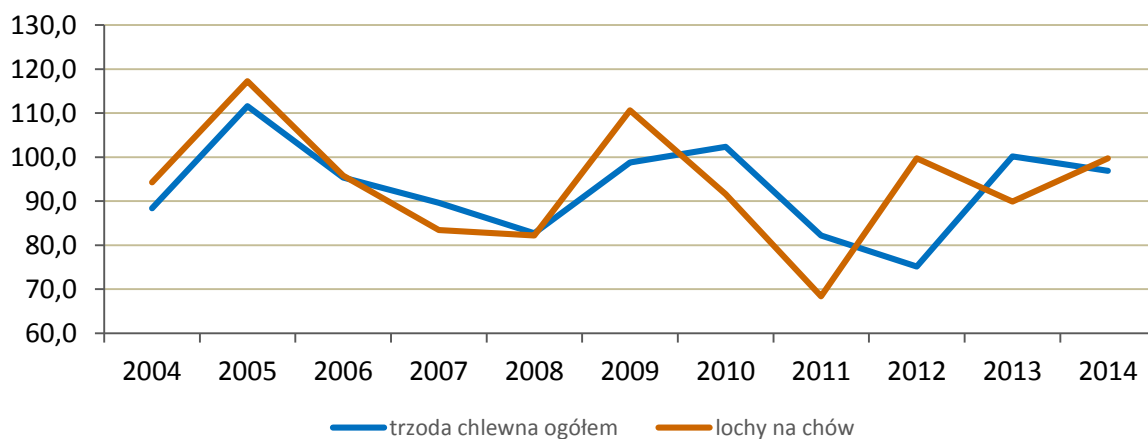
Pogłowie trzody chlewnej w województwie lubelskim



W grudniu 2014 r., biorąc pod uwagę poszczególne grupy produkcyjno-użytkowe, w porównaniu z analogicznym okresem 2013 r. wzrosło jedynie pogłowie trzody chlewnej o wadze 50 kg i więcej (o 3,2%), w tym z przeznaczeniem na ubój o 4,1%. Największy wzrost odnotowano w grupie tuczników o wadze od 50 kg do 80 kg (o 11,0%). W pozostałych grupach wystąpił spadek pogłowia trzody chlewnej, przy czym największy w grupie warchlaków o wadze od 20 kg do 50 kg (o 13,6%).

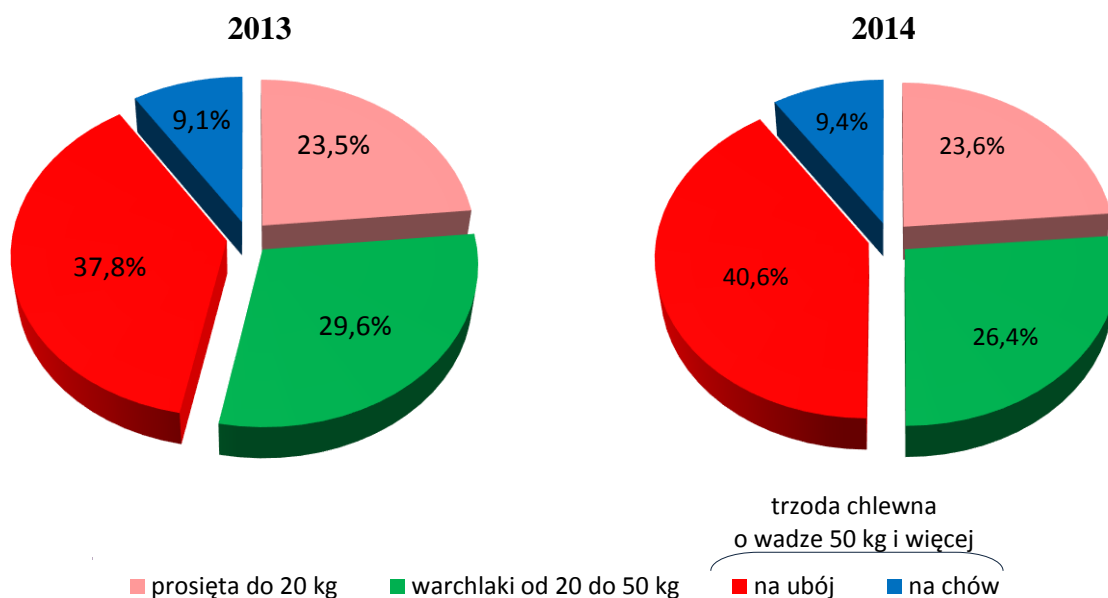
W grupie trzoda chlewna na chów odnotowano spadek liczby pogłowia o 0,5%, przy czym największy w grupie pozostałe lochy na chów o 10,5% oraz knury rozplodowe o 8,2%. Pomimo tendencji spadkowej w tej grupie nastąpił wzrost pogłowia loch prośnych o 6,0%, w tym loch prośnych po raz pierwszy o 2,7%.

Dynamika pogłowia trzody chlewnej w województwie lubelskim rok poprzedni = 100



W strukturze stada trzody chlewnej największy odsetek stanowiła trzoda chlewna o wadze 50 kg i więcej (50,0%), w tym z przeznaczeniem na ubój (40,6%) oraz warchlaki o wadze do 20 kg do 50 kg (26,4%). Najmniejszy udział w strukturze stada odnotowano w przypadku trzody chlewnej o wadze 50 kg i więcej z przeznaczeniem na chów (9,4%), przy czym w tej grupie największy odsetek stanowiły lochy (97,6%), w tym lochy prośne (65,8%).

Struktura stada trzody chlewnej w województwie lubelskim



Stan i struktura pogłowia trzody chlewnej na początku grudnia 2014 r. na tle liczebności stada i jego struktury w końcu listopada 2013 r., wskazują na kontynuację dotychczasowego trendu spadkowego w chowie świń. W końcu lipca 2014 r., w porównaniu z końcem listopada 2013 r., nastąpił spadek pogłowia trzody chlewnej o 3,1%. Pogłowie loch ogółem, w tym pogłowie loch prośnych, w końcu listopada 2013 r. wykazało w stosunku rocznym spadek odpowiednio o 10,1% i o 12,6%, zaś w końcu lipca 2014 r. w porównaniu z końcem listopadem 2013 r. spadek odpowiednio o 11,2% i o 18,0%. Na początku grudnia 2014 r. w porównaniu z końcem lipca 2014 r. odnotowano dalszy spadek loch na chów o 11,4%, w tym loch prośnych o 13,1%.

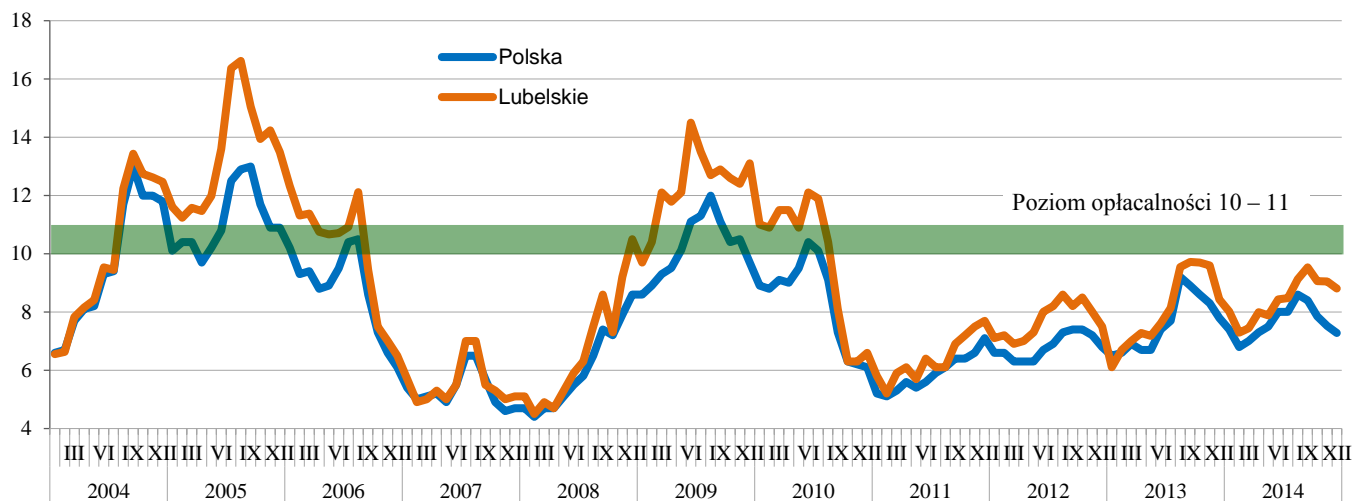
W **sektorze prywatnym** pogłowie trzody chlewnej na początku grudnia 2014 r. wynosiło 579,3 tys. szt., w tym w **gospodarstwach indywidualnych** 557,7 tys. szt., co stanowiło 96,2% pogłowia wojewódzkiego. Roczny spadek liczebności stada w tej grupie gospodarstw wyniósł 27,2 tys. szt., tj. o 4,6%, a w porównaniu ze stanem w końcu lipca 2014 r. pogłowie trzody chlewnej zmniejszyło się o 36,5 tys. szt., tj. o 6,1%.

Sektor publiczny miał marginalne znaczenie w hodowli trzody chlewnej w województwie lubelskim. Pogłowie świń w tym sektorze na początku grudnia 2014 r. wyniosło jedynie 0,1 tys. szt.

Opłacalność tuczu świń mierzona relacją ceny skupu 1 kg żywca wieprzowego do targowiskowej ceny żyta nieco się polepszyła z 6,5 w styczniu 2014 do 7,8 w grudniu 2014 r., ale nadal utrzymywała się poniżej poziomu przyjętego za opłacalny dla tuczu świń, tj. co najmniej 10 – 11.

Średnia cena skupu 1 kg wagi żywej żywca wieprzowego w grudniu 2014 r. wynosiła 4,13 zł/kg i była niższa o 21,5% od notowanej w grudniu 2013 r., a przeciętna cena targowiskowa żyta wynosiła 46,88 zł/dt i w skali roku była niższa o 24,8%. Utrzymujące się niskie ceny skupu żywca były jednym z czynników wpływających na spadek opłacalności produkcji trzody chlewnej, a brak poprawy tej opłacalności wpłynął na stan i strukturę pogłowia świń i utrzymujący się trend spadkowy w hodowli trzody chlewnej.

Relacje cen skupu 1 kg żywca wieprzowego do cen 1 kg żyta na targowiskach



Nadal obserwujemy malejące zainteresowanie rolników rozwojem produkcji żywca wieprzowego i ograniczanie populacji loch, w tym prośnych. Średnia targowiskowa cena za 1 prosię na chów w okresie 12 miesięcy 2014 r. kształtowała się na poziomie 153,28 zł i była niższa o 2,3% od notowanej w analogicznym okresie 2013 r. W grudniu 2014 r. za 1 prosię na targowiskach płacono rolnikom 146,25 zł, tj. o 9,2% mniej niż w grudniu 2013 r. i o 6,0% mniej niż w listopadzie 2014 r.

Wzrost pogłowia trzody chlewnej na początku grudnia 2014 r., w porównaniu ze stanem zarejestrowanym rok wcześniej, wystąpił w 12 województwach. Największy wzrost pogłowia w skali roku odnotowano w województwie lubuskim (o 26,8%), zachodnio-pomorskim (o 7,5%) i kujawsko-pomorskim (o 7,2%). Największy spadek pogłowia trzody chlewnej odnotowano natomiast w województwie dolnośląskim (o 5,1%) i lubelskim (o 3,1%).

Województwo lubelskie cechowało się niewielkim udziałem w kraju jeśli chodzi o chów trzody chlewnej i uplasowało się na 6 pozycji. Na pierwszym miejscu znalazło się województwo wielkopolskie (4004,8 tys. szt.), a na drugim kujawsko-pomorskie (1288,3 tys. szt.), zaś na ostatnim województwo lubuskie (163,8 tys. szt.).

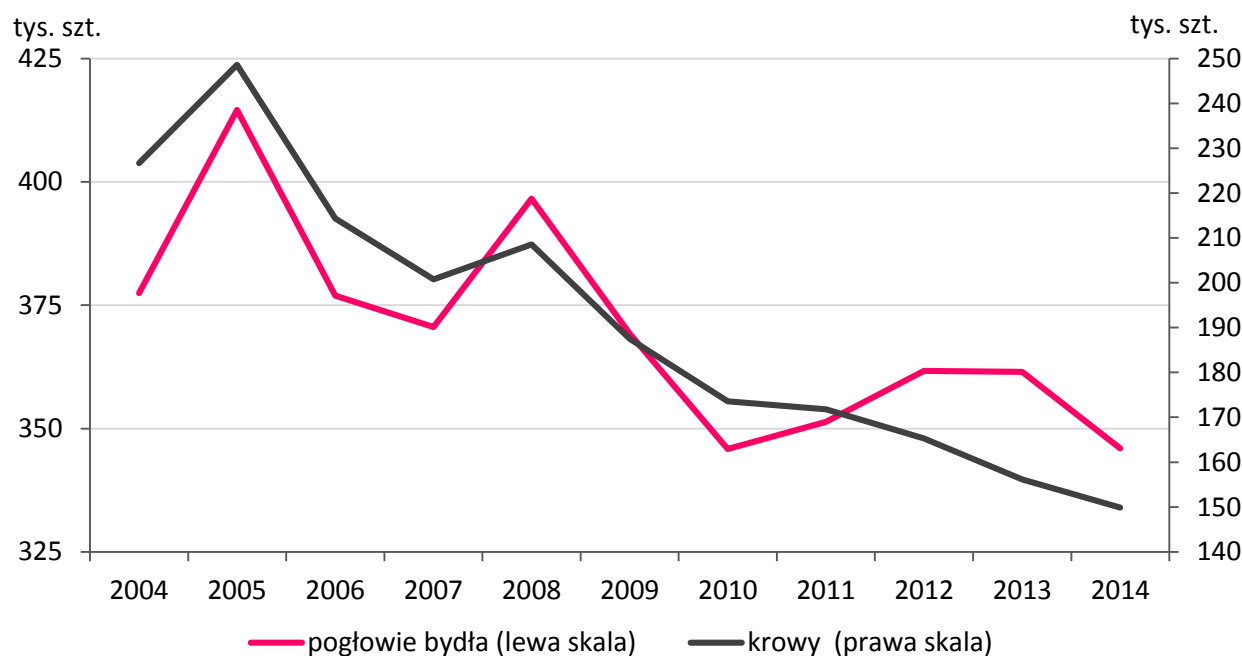
BYDŁO

Według stanu w grudniu 2014 r. pogłowie bydła w województwie lubelskim liczyło 346,0 tys. szt. i w porównaniu z analogicznym okresem 2013 r. nastąpił spadek o 15,5 tys. szt., tj. o 4,3%, natomiast w odniesieniu do stanu z czerwca 2014 r. o 16,7 tys. szt., tj. o 4,6%.

Tabl.2. Pogłowie bydła

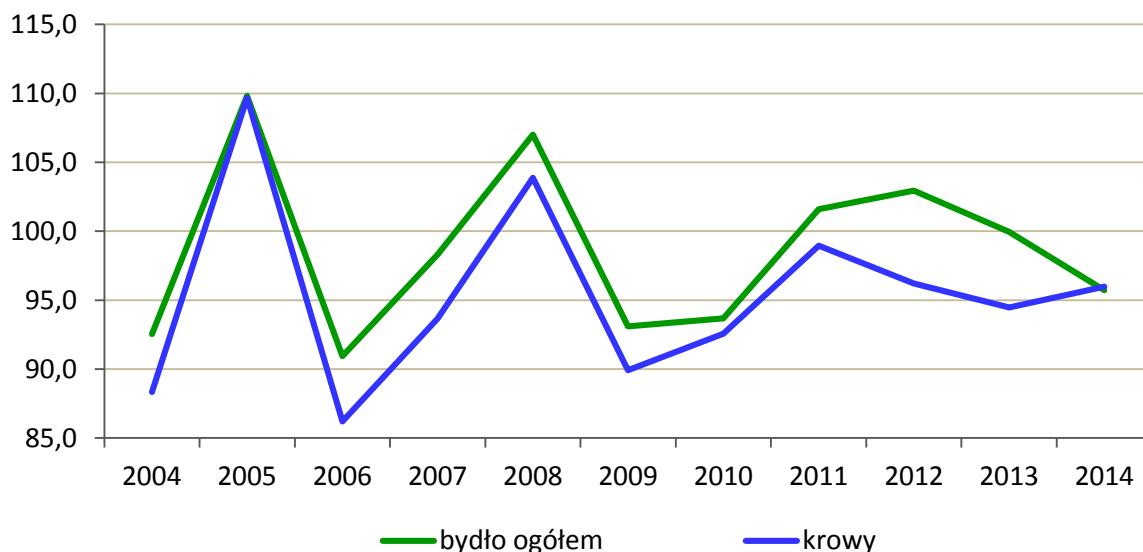
| Wyszczególnienie | 2013 | | | | 2014 | | | |
|--------------------------------------|---------------|---------------------------------|-------------------------------|-------------|---------------|---------------------------------|-------------------------------|-------------|
| | ogółem | w tym gospodarstwa indywidualne | struktura pogłowia ogółem w % | 2012 = 100 | ogółem | w tym gospodarstwa indywidualne | struktura pogłowia ogółem w % | 2013 = 100 |
| | w tys. sztuk | | | | w tys. sztuk | | | |
| BYDŁO OGÓŁEM | 361477 | 354866 | 100 | 99,9 | 346007 | 338649 | 100 | 95,7 |
| cielęta w wieku poniżej 1 roku..... | 99330 | 97438 | 27,5 | 114,9 | 89559 | 87211 | 25,9 | 90,2 |
| młode bydło w wieku 1 – 2 lata | 85330 | 84030 | 23,6 | 105,4 | 86537 | 85480 | 25,0 | 101,4 |
| bydło w wieku 2 lata i więcej | 176817 | 173398 | 48,9 | 91,0 | 169912 | 165959 | 49,1 | 96,1 |
| w tym krowy | 156129 | 153097 | 88,3 | 94,5 | 149868 | 146488 | 88,2 | 96,0 |
| w tym mleczne | 149908 | 147337 | 96,0 | 94,8 | 140112 | 137330 | 93,5 | 93,5 |

Pogłowie bydła w województwie lubelskim



Pogłowie krow w grudniu 2014 r., w stosunku do analogicznego okresu roku ubiegłego, zmniejszyło się o 6,3 tys. szt., tj. o 4,0%, a w porównaniu z czerwcem 2014 r. o 4,3 tys. szt., tj. o 2,8%. Krowy stanowiły 43,3% w ogólnej strukturze stada bydła, a ich udział w porównaniu z grudniem 2013 r. spadł o 0,1 p.proc.

Dynamika pogłowia bydła w województwie lubelskim rok poprzedni = 100

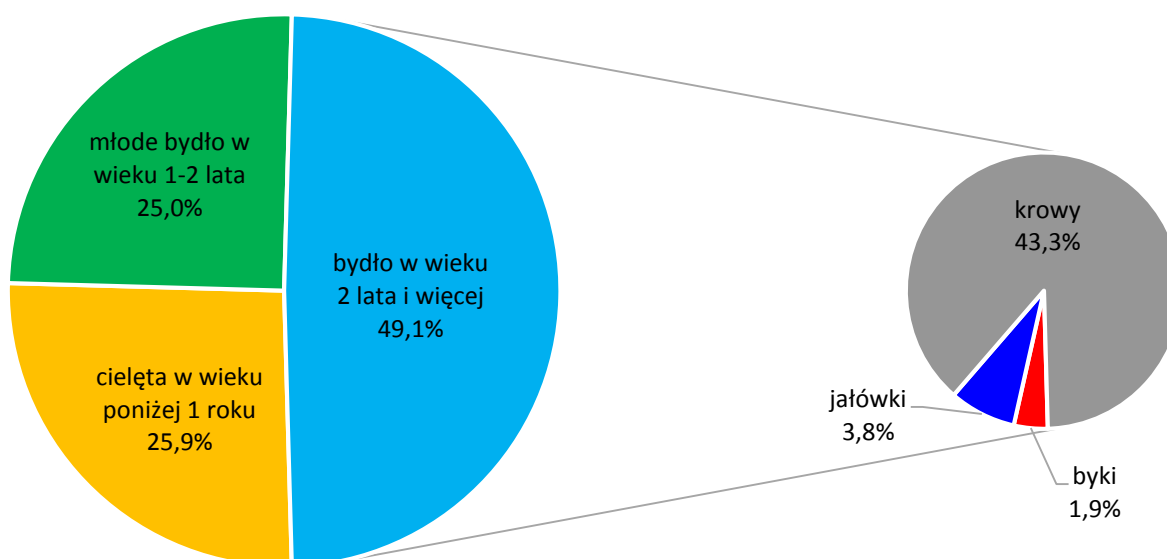


W **sektorze prywatnym**, w grudniu 2014 r., pogłowie bydła liczyło 343,9 tys. szt., w tym w **gospodarstwach indywidualnych** 338,6 tys. szt. i w porównaniu z grudniem 2013 r. zmniejszyło się o 4,6%, a w porównaniu z czerwcem 2014 r. o 4,8%.

W grudniu 2014 r. pogłowie krów mlecznych wynosiło 140,1 tys. szt., tj. 93,5% ogólnej populacji krów. W porównaniu z analogicznym okresem 2013 r. udział krów mlecznych w ogólnym pogłowie krów zmniejszył się o 2,5 p. proc., a w stosunku do stanu z czerwca 2014 r. o 0,8 p. proc.

W strukturze stada bydła największy odsetek stanowiło bydło w wieku 2 lata i więcej (49,1%), w tej grupie dominowało pogłowie krów (88,2%). Najmniejszy udział w strukturze stada odnotowano w przypadku młodego bydła w wieku 1 – 2 lata (25,0%). W skali roku odnotowano spadek udziału cieląt w wieku poniżej 1 roku i krów mlecznych w strukturze stada bydła odpowiednio o 1,6 p.proc. i o 1,0 p.proc.

Struktura stada bydła według grup wiekowo-użytkowych w województwie lubelskim w 2014 r.



Wyniki grudniowego badania pogłowia bydła wskazują na spadek w skali roku liczebności stada bydła ogółem wynikający z niższych stanów cieląt i bydła dorosłego w wieku 2 lata i więcej. Wskazuje to na mniejsze zainteresowanie rolników produkcją żywca wołowego, które jest wynikiem spadku cen skupu. Cena skupu żywca wołowego w grudniu 2014 r. zmniejszyła się w skali roku o 0,1% do poziomu 6,74 zł/kg.

W grudniu 2014 r. cena skupu mleka zmniejszyła się, zarówno w ujęciu rocznym jak i w stosunku do poprzedniego miesiąca odpowiednio o 25,0% i o 1,5% i wyniosła 117,80 zł/hl. Analizując cenę skupu mleka w ciągu 12 miesięcy 2014 r. w porównaniu z tym samym okresem 2013 r. odnotowano wzrost o 1,1%. Pomimo tego, zarejestrowano spadek liczby krów mlecznych w skali roku o 6,5%.

Chociaż ceny skupu mleka w grudniu 2014 r., w porównaniu z listopadem 2014 r. i grudniem 2013 r., były niższe, to jednak sam skup był wyższy odpowiednio o 6,0% i o 0,2% i wyniósł 43,0 mln l., podobnie jak w ciągu 12 miesięcy 2014 r. w porównaniu z tym samym okresem 2013 r., gdzie skup mleka był wyższy o 1,8%.

Wzrost pogłowia bydła w grudniu 2014 r., w porównaniu ze stanem zarejestrowanym przed rokiem, wystąpił w 9 województwach. Największy wzrost pogłowia bydła w skali roku odnotowano w województwie: dolnośląskim (o 9,4%), lubuskim (o 6,7%) i łódzkim (o 4,5%). Największy spadek pogłowia bydła odnotowano natomiast w województwie lubelskim (o 4,3%) i podkarpackim (o 3,7%).

Województwo lubelskie cechowało się niewielkim udziałem w kraju jeśli chodzi o chów bydła i uplasowało się na 7 miejscu. Na pierwszym miejscu znalazło się województwo mazowieckie (1044,0 tys. szt.), zaś na ostatnim województwo lubuskie (75,3 tys. szt.).

Pogłowie zwierząt gospodarskich według województw w 2014 r.

Trzoda chlewna

| Województwo | Lokata | Polska = 100 |
|---------------------|----------|-----------------|
| Wielkopolskie | 1 | 35,5 |
| Kujawsko-pomorskie | 2 | 11,4 |
| Łódzkie | 3 | 8,7 |
| Mazowieckie | 4 | 8,4 |
| Pomorskie | 5 | 6,4 |
| Lubelskie | 6 | 5,1 |
| Warmińsko-mazurskie | 7 | 4,4 |
| Opolskie | 8 | 3,7 |
| Podlaskie | 9 | 3,0 |
| Zachodnio-pomorskie | 10 | 2,6 |
| Śląskie | 11 | 2,2 |
| Świętokrzyskie | 12 | 2,1 |
| Małopolskie | 13 | 1,7 |
| Dolnośląskie | | 1,7 |
| Podkarpackie | 15 | 1,6 |
| Lubuskie | 16 | 1,5 |

Bydło

| Województwo | Lokata | Polska = 100 |
|---------------------|----------|-----------------|
| Mazowieckie | 1 | 18,4 |
| Podlaskie | 2 | 16,6 |
| Wielkopolskie | 3 | 15,6 |
| Kujawsko-pomorskie | 4 | 8,4 |
| Łódzkie | 5 | 7,9 |
| Warmińsko-mazurskie | 6 | 7,5 |
| Lubelskie | 7 | 6,1 |
| Pomorskie | 8 | 3,4 |
| Małopolskie | 9 | 2,9 |
| Świętokrzyskie | 10 | 2,7 |
| Śląskie | 11 | 2,1 |
| Opolskie | 12 | 1,9 |
| Dolnośląskie | 13 | 1,8 |
| Zachodniopomorskie | 14 | 1,7 |
| Podkarpackie | 15 | 1,6 |
| Lubuskie | 16 | 1,3 |

Opracowanie: Magdalena Ściborek-Rycyk – Lubelski Ośrodek Badań Regionalnych

Prosimy o podanie źródła przy publikowaniu danych Urzędu Statystycznego w Lublinie