

Warszawa, 2013-09-27

KONIUNKTURA GOSPODARCZA

we wrześniu 2013 r.

opinie formułowane przez jednostki, których siedziba znajduje się
w WOJEWÓDZTWIE LUBELSKIM

Przedsiębiorstwa z siedzibą w województwie lubelskim ogólny klimat koniunktury w **przetwórstwie przemysłowym** oceniają we wrześniu pozytywnie, choć nieco gorzej niż przed miesiącem. Bieżący portfel zamówień i produkcja są zwiększane. Odpowiednie prognozy są korzystne, ale ostrożniejsze od formułowanych w sierpniu. Bieżąca sytuacja finansowa oceniana jest pozytywnie i w najbliższych trzech miesiącach może utrzymywać się na dotychczasowym poziomie. Przedsiębiorcy planują redukcje zatrudnienia zbliżone do przewidywanych w sierpniu. Ceny wyrobów przemysłowych mogą nieznacznie spadać.

Ogólny klimat koniunktury w **budownictwie** oceniany jest we wrześniu bardziej negatywnie niż w sierpniu. Opinie dotyczące bieżącej produkcji budowlano-montażowej są bardziej niekorzystne od ocen zgłaszanych w ubiegłym miesiącu, przy utrzymujących się negatywnych diagnozach dotyczących portfela zamówień i sytuacji finansowej. Odpowiednie prognozy są niekorzystne i gorsze od formułowanych przed miesiącem. Przedsiębiorcy zapowiadają większy niż planowano w sierpniu spadek zatrudnienia. Ceny robót budowlano-montażowych mogą spadać nieco wolniej niż oczekiwano w ubiegłym miesiącu.

Ogólny klimat koniunktury w **handlu hurtowym** jest we wrześniu oceniany negatywnie, podobnie jak w ubiegłym miesiącu. Diagnozy sprzedaży są pesymistyczne i gorsze niż w sierpniu. Odpowiednie prognozy są bardziej optymistyczne od formułowanych przed miesiącem. Oceny bieżącej sytuacji finansowej są pesymistyczne, zbliżone do zgłaszanych miesiąc wcześniej, przewidywania w tym zakresie są bardziej niekorzystne od prognoz z sierpnia. W najbliższych trzech miesiącach redukcje zatrudnienia mogą być znacznie mniejsze niż oczekiwano w sierpniu. Przedsiębiorcy przewidują, iż ceny mogą pozostać bez zmian.

Pogarszają się niekorzystne oceny ogólnego klimatu koniunktury w **handlu detalicznym**. Diagnozy sprzedaży są negatywne, gorsze niż przed miesiącem. Przewidywania w tym zakresie mogą być nadal pesymistyczne. Oceny bieżącej sytuacji finansowej są niekorzystne, zbliżone do sygnalizowanych w sierpniu. Odpowiednie prognozy są bardziej pesymistyczne od formułowanych przed miesiącem. Skala spadku zatrudnienia może być zbliżona do planowanej w sierpniu. Przedsiębiorcy przewidują, iż w najbliższych trzech miesiącach ceny towarów mogą rosnać w tempie zapowiadanym w sierpniu.

Jednostki z sekcji **transport i gospodarka magazynowa** sygnalizują we wrześniu korzystne oceny koniunktury wobec negatywnych sprzed miesiąca i sprzed roku. Dyrektorzy firm z sekcji **informacja i komunikacja** oceniają koniunkturę pozytywnie, lepiej od niekorzystnych ocen z sierpnia br., ale gorzej niż przed rokiem. Oceny koniunktury zgłaszane przez podmioty z sekcji **działalność związana z zakwaterowaniem i usługami gastronomicznymi** są mniej pesymistyczne od formułowanych we wrześniu ub. r., ale gorsze od pozytywnych sprzed miesiąca.

W **przetwórstwie przemysłowym** badaniem objęte są podmioty o liczbie pracujących 10 i więcej osób. W pozostałych badaniach (**budownictwo, handel hurtowy i detaliczny, usługi**) uczestniczą również podmioty o liczbie pracujących do 9 osób.

Przetwórstwo przemysłowe — sekcja C; **Budownictwo** — sekcja F; **Handel hurtowy** — dział 46; **Handel detaliczny** — działy 45 i 47

Usługi — sekcje: H — Transport i gospodarka magazynowa, I — Działalność związana z zakwaterowaniem i usługami gastronomicznymi, J — Informacja i komunikacja, K — Działalność finansowa i ubezpieczeniowa, L — Działalność związana z obsługą rynku nieruchomości, M — Działalność profesjonalna, naukowa i techniczna, N — Działalność w zakresie usług administrowania i działalność wspierająca, P — Edukacja, Q — Opieka zdrowotna i pomoc społeczna, R — Działalność związana z kulturą, rozrywką i rekreacją, S — Pozostała działalność usługowa

Opracowanie:

Departament Przedsiębiorstw

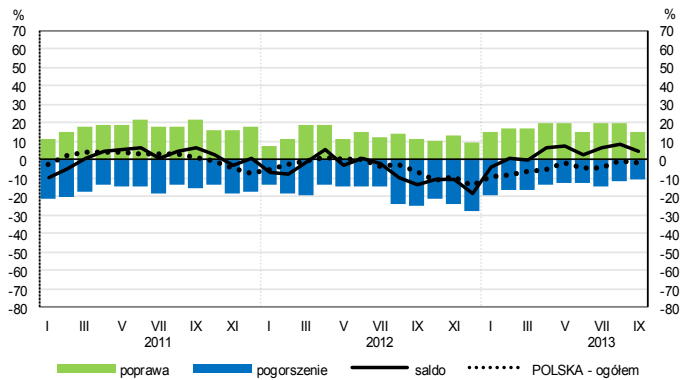
Kontakt w sprawach merytorycznych:

Hanna Sękowska tel. 22 608 36 51, Magdalena Świącka tel. 22 608 35 50, Olga Gaca tel. 22 608 36 51,

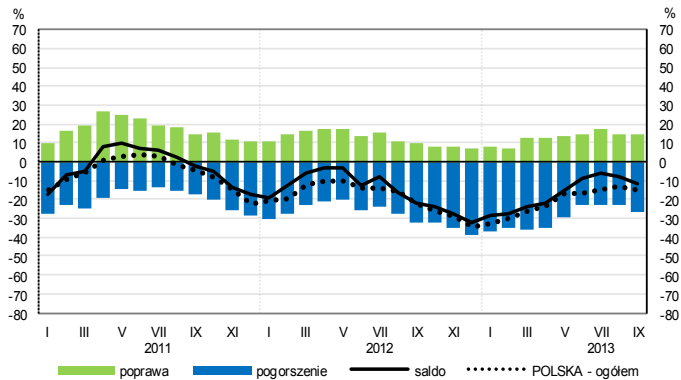
Hubert Stefaniak tel. 22 608 35 50, Łukasz Gontarz tel. 22 608 36 51,

OGÓLNY KLIMAT KONIUNKTURY WEDŁUG SEKCJI / DZIAŁÓW PKD

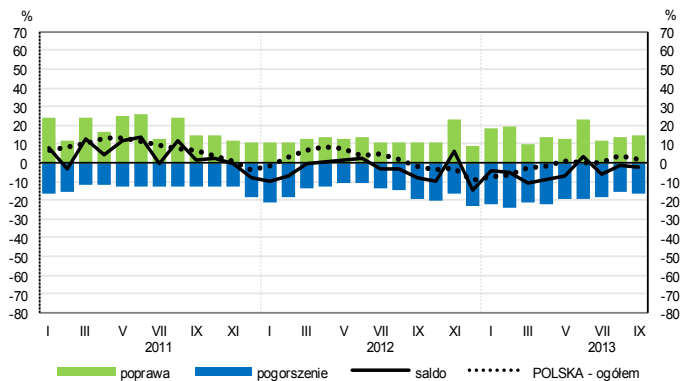
Przetwórstwo przemysłowe (sekcja C)



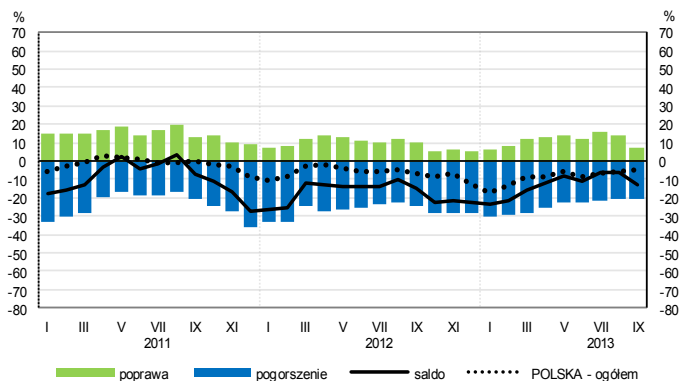
Budownictwo (sekcja F)



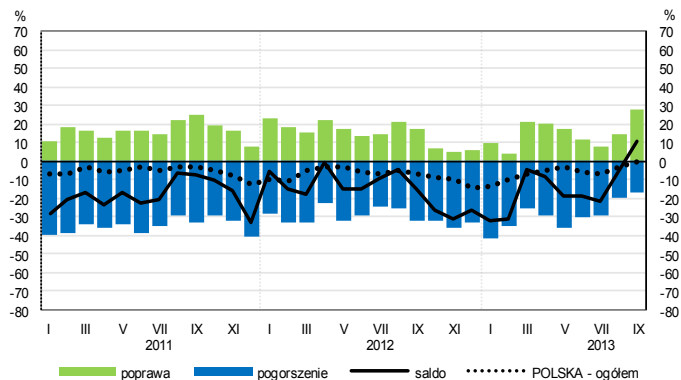
Handel hurtowy (dział 46)



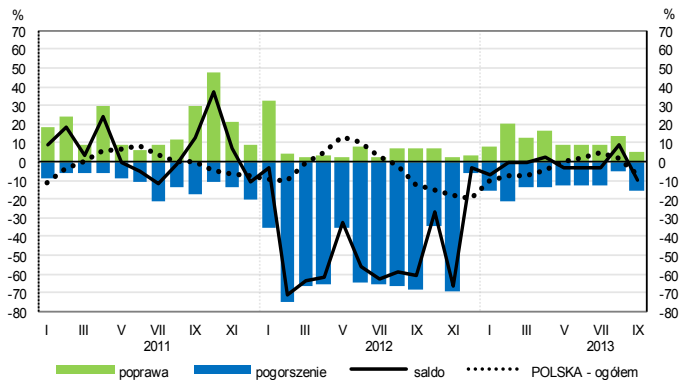
Handel detaliczny (dział 45+47)



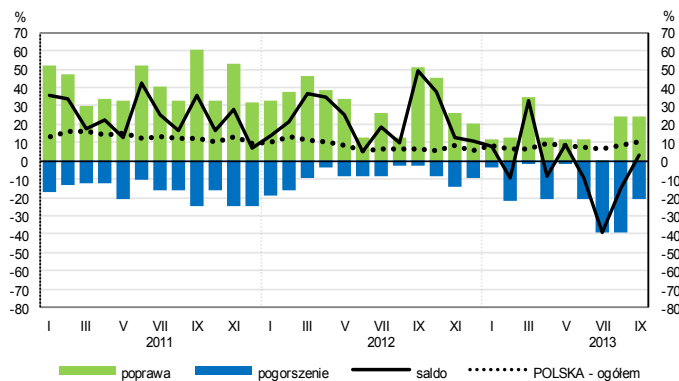
Transport i gospodarka magazynowa (sekcja H)



Zakwaterowanie i gastronomia (sekcja I)

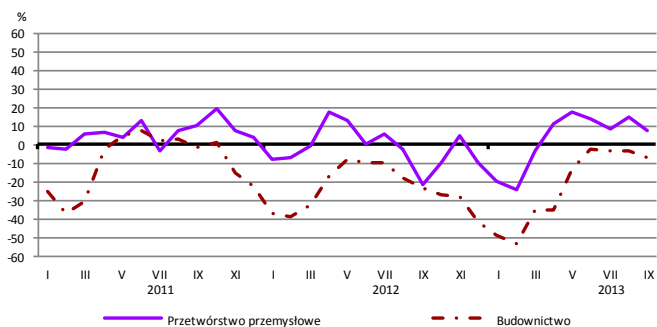


Informacja i komunikacja (sekcja J)

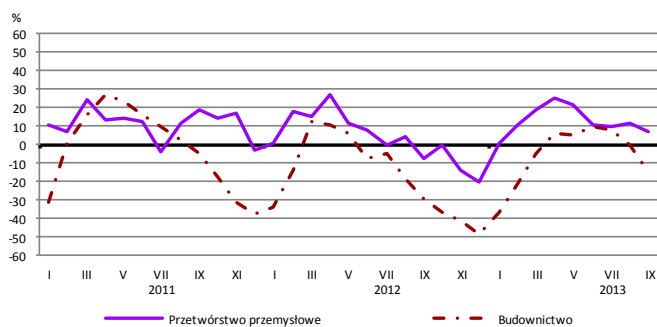


WYBRANE WSKAŹNIKI WEDŁUG SEKCJI / DZIAŁÓW PKD

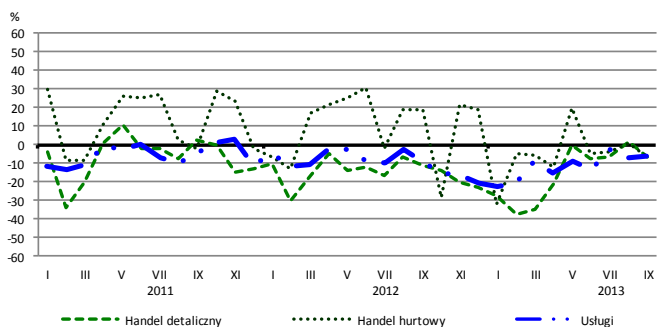
Bieżąca produkcja



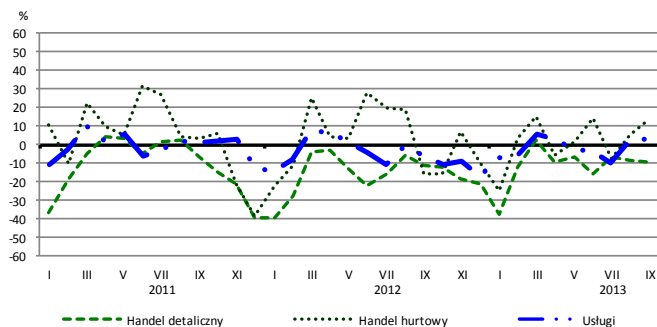
Przewidywana produkcja



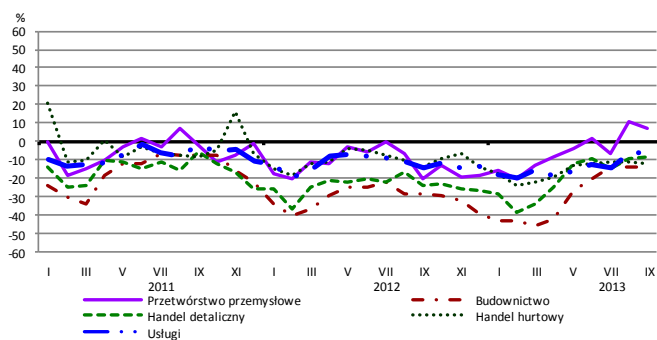
Bieżąca sprzedaż



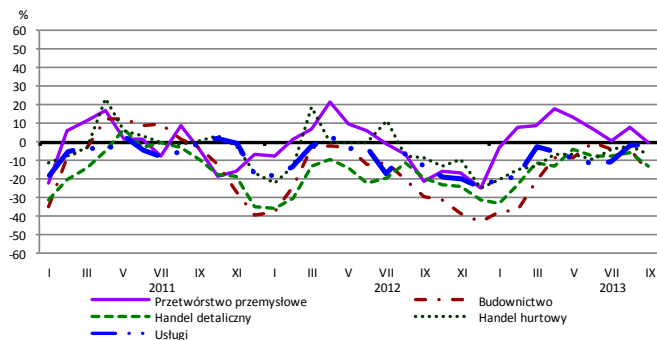
Przewidywana sprzedaż



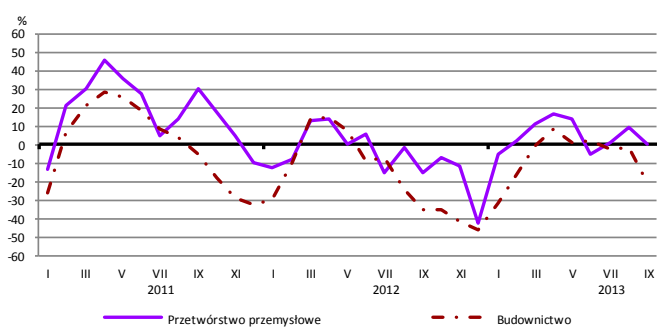
Bieżąca sytuacja finansowa



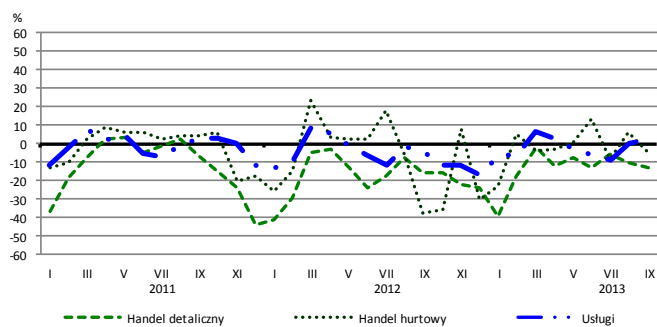
Przewidywana sytuacja finansowa



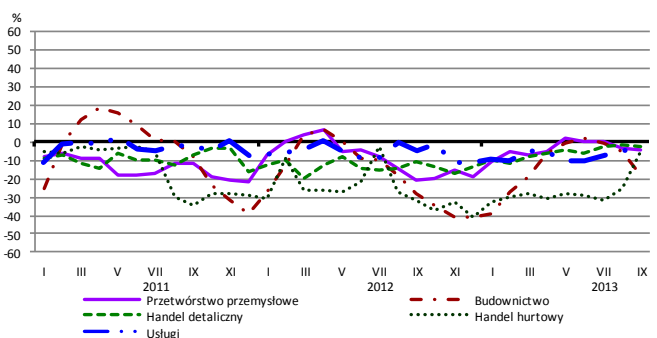
Przewidywany portfel zamówień na rynku krajowym



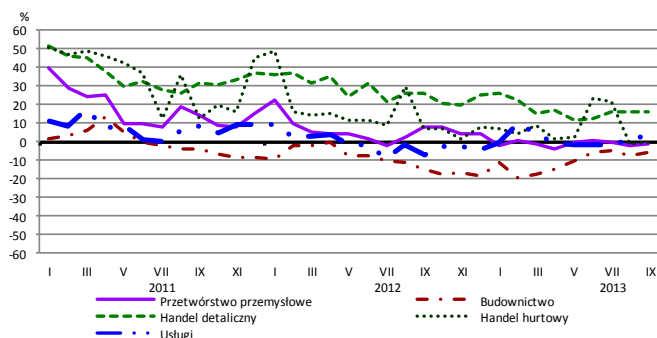
Przewidywany popyt



Przewidywane zatrudnienie

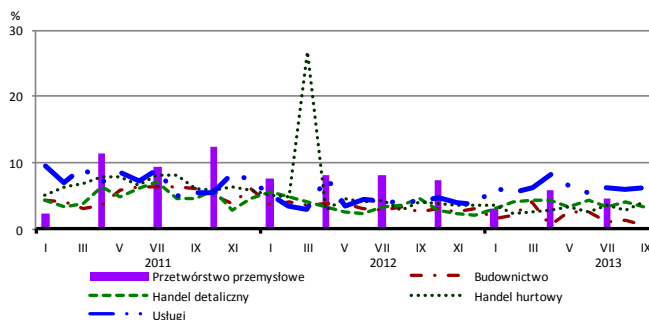


Przewidywane ceny

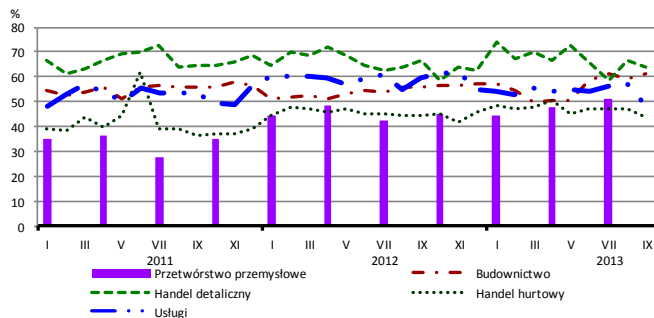


BARIERY DZIAŁALNOŚCI GOSPODARCZEJ

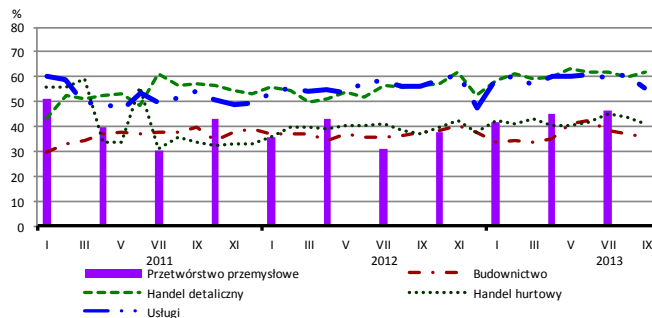
Brak barier



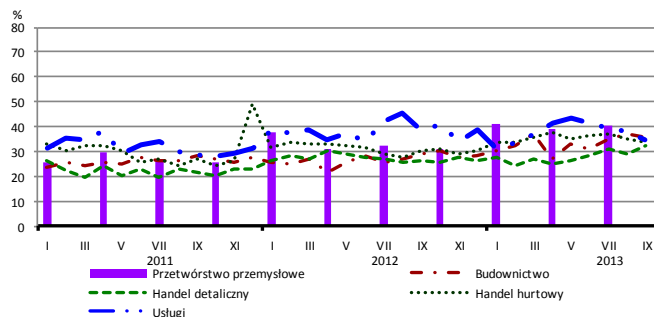
Koszty zatrudnienia



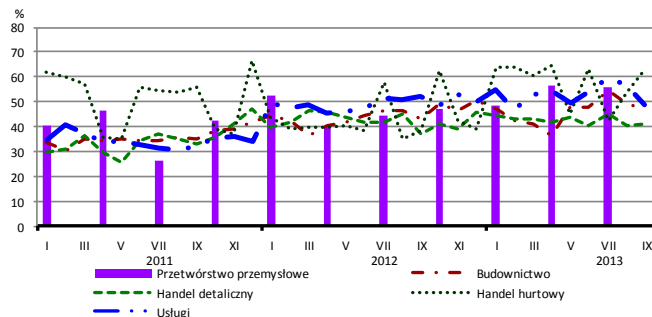
Wysokie obciążenia na rzecz budżetu



Niejasne i niespójne przepisy prawne



Niepewność ogólnej sytuacji gospodarczej



Największy odsetek przedsiębiorców **nieodczuwających żadnych barier w prowadzeniu bieżącej działalności gospodarczej** we wrześniu br. jest odnotowany w jednostkach prowadzących działalność z zakresu usług (6,3%), w dalszej kolejności – handlu hurtowego (4,2%), handlu detalicznego (3,4%), budownictwa (0,6%).

Największe trudności napotykane przez przedsiębiorstwa **budowlano-montażowe** zgłaszające bariery związane są z kosztami zatrudnienia (61% we wrześniu br., 56% w analogicznym miesiącu ub. r. – jest to bariera, której znaczenie w skali roku wzrosło w istotnym stopniu) oraz konkurencją na rynku (58% we wrześniu bieżącego i ubiegłego roku). W podobnym stopniu, jak w przypadku kosztów zatrudnienia, wzrosło również znaczenie barier związanych z niejasnymi i niespójnymi przepisami prawnymi (z 29% do 36%) oraz trudnościami z uzyskaniem kredytu (z 12% do 18%). Barrierami, których znaczenie spadło w skali roku w największym stopniu są koszty materiałów (z 41% do 34%) oraz niedostateczny popyt (z 44% do 38%).

Podmioty prowadzące działalność w zakresie **handlu hurtowego** najczęściej wskazują trudności związane z niepewnością ogólnej sytuacji gospodarczej (barierę tę sygnalizuje 63% przedsiębiorstw we wrześniu br., 39% w analogicznym miesiącu ub. r. – jest to bariera, której znaczenie w skali roku wzrosło w największym stopniu). Bariery, której znaczenie najbardziej spadło w stosunku do września ub. r. jest konkurencja na rynku (z 60% do 44%).

Przedsiębiorcy prowadzący działalność z zakresu **handlu detalicznego** najbardziej odczuwają bariery związane z konkurencją na rynku (barierę tę sygnalizuje we wrześniu br. 70% przedsiębiorstw, 62% w analogicznym miesiącu ub. r. – jest to bariera, której znaczenie w skali roku wzrosło w największym stopniu), kosztami zatrudnienia (64% we wrześniu br., 66% przed rokiem) oraz wysokimi obciążeniami na rzecz budżetu (62% we wrześniu br., 56% w analogicznym miesiącu ub. r.). Bariery, której znaczenie w skali roku spadło w największym stopniu jest niedostateczny popyt (z 50% do 43%).

Największe trudności wskazywane przez firmy **usługowe** zgłaszające bariery związane są z wysokimi obciążeniami na rzecz budżetu (56% we wrześniu bieżącego i ubiegłego roku). W największym stopniu w skali roku spadło znaczenie bariery związanej z kosztami zatrudnienia (z 60% do 49%).