

**KONIUNKTURA GOSPODARCZA****w listopadzie 2016 r.****opinie formułowane przez jednostki, których siedziba znajduje się
w WOJEWÓDZTWIE LUBELSKIM**

*Przedsiębiorstwa z siedzibą w województwie lubelskim ogólny klimat koniunktury w **przetwórstwie przemysłowym** oceniają w listopadzie nieco bardziej optymistycznie niż przed miesiącem. Bieżący portfel zamówień rośnie nieznacznie wolniej niż w październiku. Produkcja jest w niewielkim stopniu ograniczana. Sytuacja finansowa oceniana jest pozytywnie. Odpowiednie przewidywania są pesymistyczne. Planowane są nieznaczne redukcje zatrudnienia, zbliżone do zapowiadanych przed miesiącem. Przedsiębiorcy przewidują, że ceny wyrobów przemysłowych mogą rosnąć.*

*Ogólny klimat koniunktury w **budownictwie** oceniany jest w listopadzie bardziej negatywnie niż w październiku. Diagnozy portfela zamówień, produkcji budowlano-montażowej oraz sytuacji finansowej, a także przewidywania dotyczące portfela zamówień i produkcji budowlano-montażowej są bardziej niekorzystne od zgłaszanych w ubiegłym miesiącu. Prognozy sytuacji finansowej są nieco mniej pesymistyczne od oczekiwań formułowanych w październiku. Skala ograniczenia zatrudnienia może być większa od planowanej przed miesiącem. Przedsiębiorcy przewidują, że ceny robót budowlano-montażowych będą spadać nieco wolniej niż oczekiwano w październiku.*

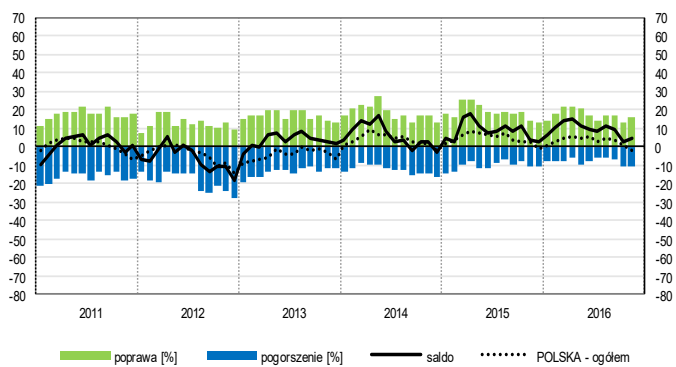
*Ogólny klimat koniunktury w **handlu hurtowym** w listopadzie oceniany jest nieco mniej pozytywnie niż przed miesiącem. Bieżąca sprzedaż nie zmienia się. Utrzymują się niekorzystne diagnozy sytuacji finansowej. Odpowiednie przewidywania są mniej pesymistyczne od formułowanych w październiku. Możliwe są nieznaczne redukcje zatrudnienia, zbliżone do planowanych miesiąc wcześniej. Dyrektorzy firm oczekują wzrostu cen.*

*Ogólny klimat koniunktury w **handlu detalicznym** oceniany jest w listopadzie bardziej negatywnie niż przed miesiącem. Diagnozy i prognozy sprzedaży oraz przewidywania dotyczące sytuacji finansowej są bardziej niekorzystne od zgłaszanych w październiku. Mniej pesymistyczne są oceny sytuacji finansowej. Możliwe są redukcje zatrudnienia, zbliżone do planowanych miesiąc wcześniej. Przedsiębiorcy zapowiadają wzrost cen.*

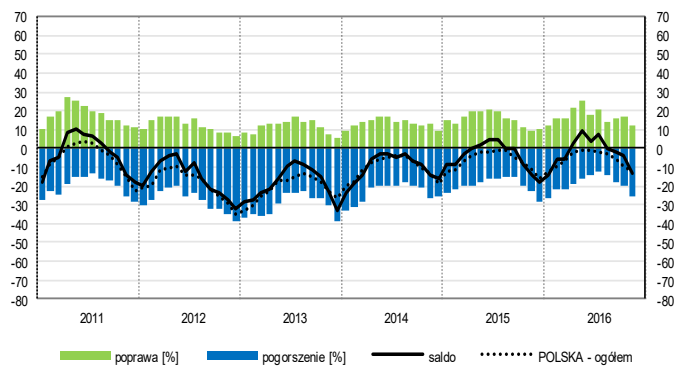
*Dyrektorzy jednostek z sekcji **informacja i komunikacja** oceniają w listopadzie koniunkturę optymistycznie, lepiej niż przed miesiącem i przed rokiem. Nieznacznie negatywne opinie w zakresie koniunktury, lepsze od zgłaszanych w październiku br., ale gorsze od notowanych w listopadzie ub. r., formułują firmy z sekcji **działalność związana z zakwaterowaniem i usługami gastronomicznymi**. Podmioty z sekcji **transport i gospodarka magazynowa** oceniają koniunkturę pesymistycznie i gorzej niż przed miesiącem i przed rokiem.*

OGÓLNY KLIMAT KONIUNKTURY WEDŁUG SEKCJI / DZIAŁÓW PKD

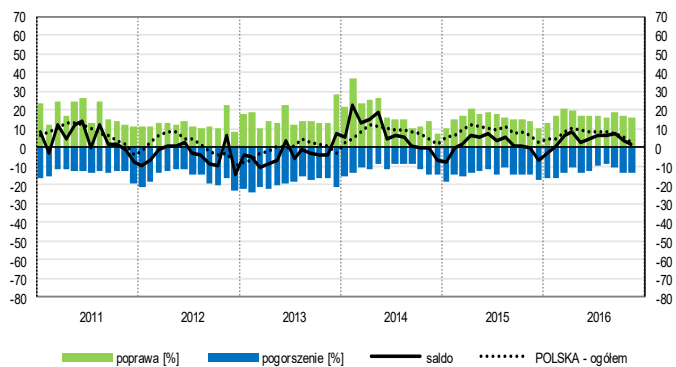
Przetwórstwo przemysłowe (sekcja C)



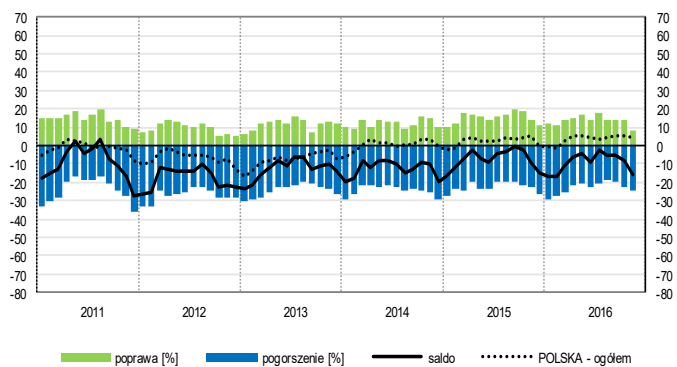
Budownictwo (sekcja F)



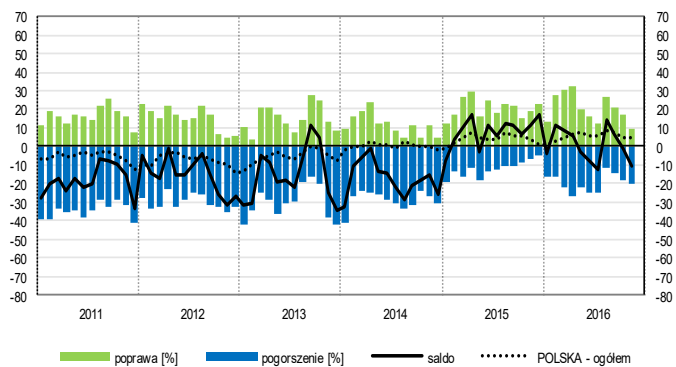
Handel hurtowy (dział 46)



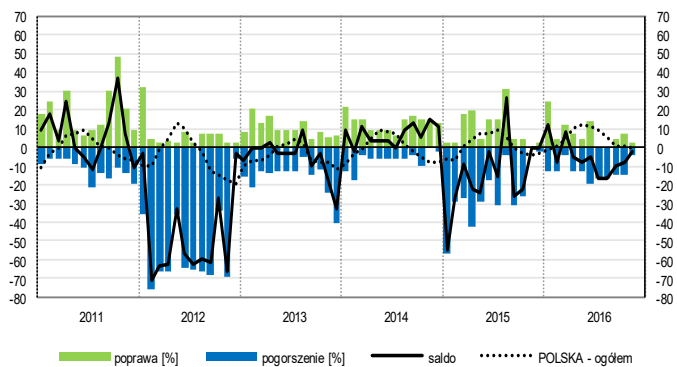
Handel detaliczny (działy 45+47)



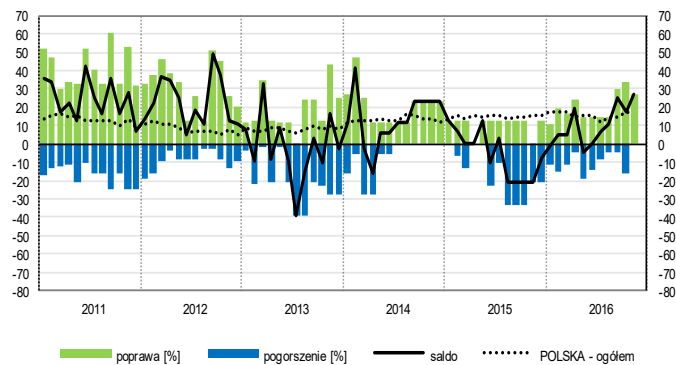
Transport i gospodarka magazynowa (sekcja H)



Zakwaterowanie i gastronomia (sekcja I)

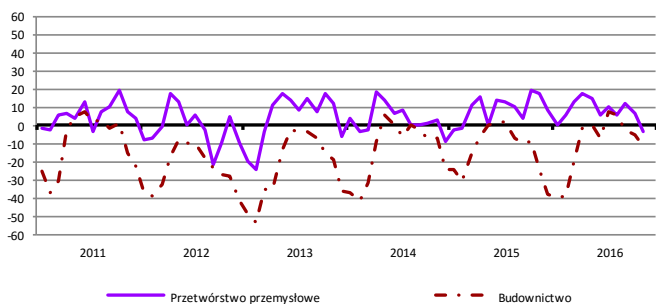


Informacja i komunikacja (sekcja J)

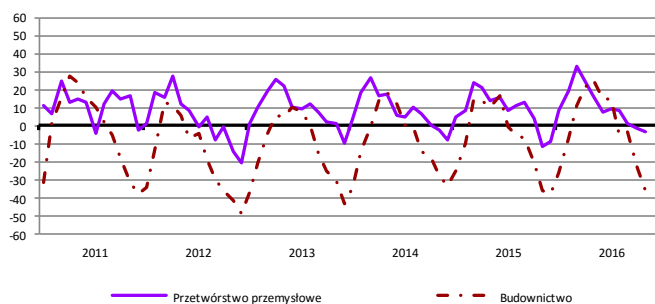


WYBRANE WSKAŹNIKI WEDŁUG SEKCJI / DZIAŁÓW PKD

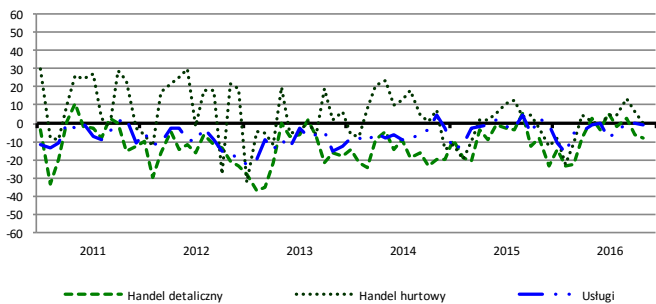
Bieżąca produkcja



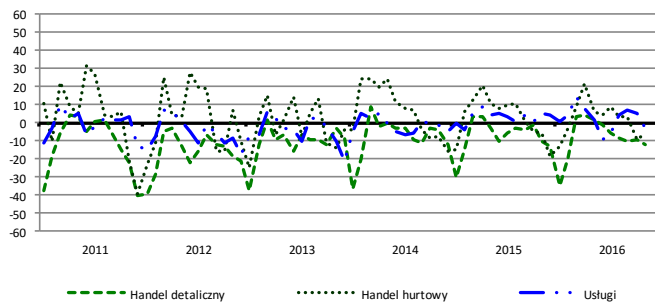
Przewidywana produkcja



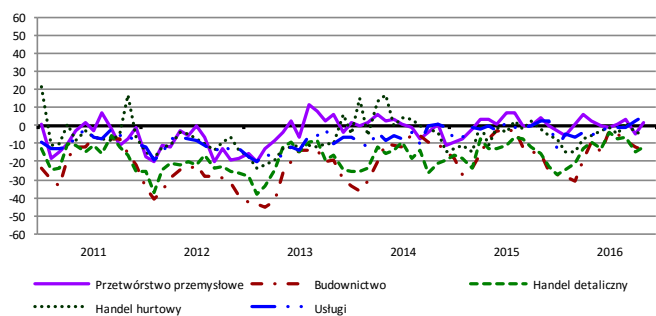
Bieżąca sprzedaż



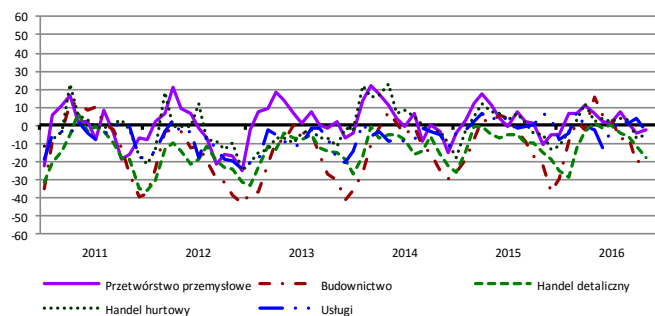
Przewidywana sprzedaż



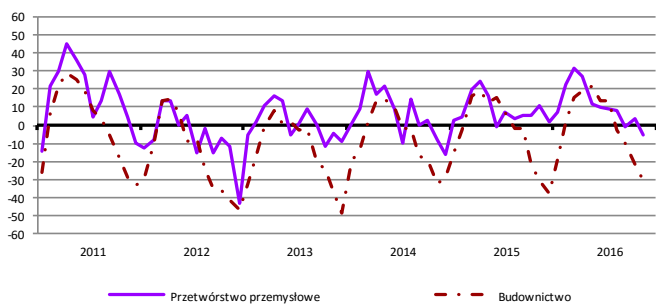
Bieżąca sytuacja finansowa



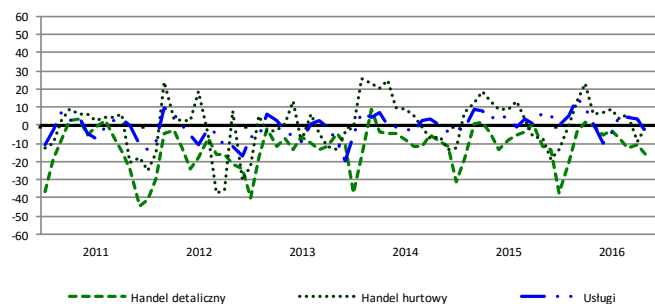
Przewidywana sytuacja finansowa



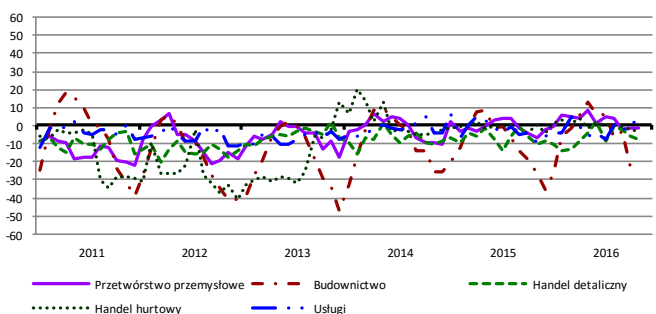
Przewidywany portfel zamówień na rynku krajowym



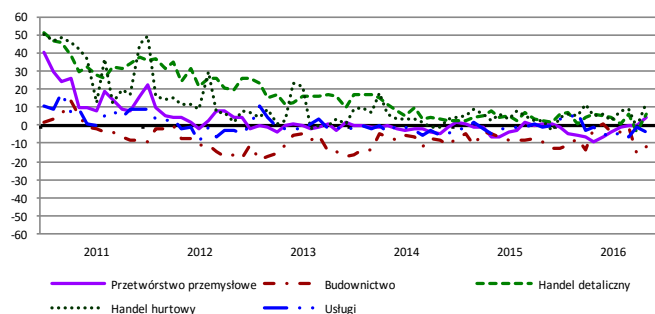
Przewidywany popyt



Przewidywane zatrudnienie

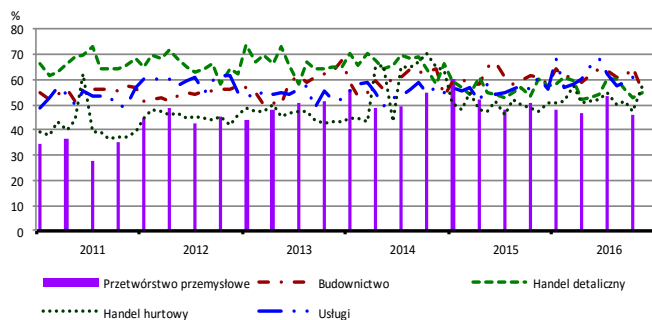


Przewidywane ceny

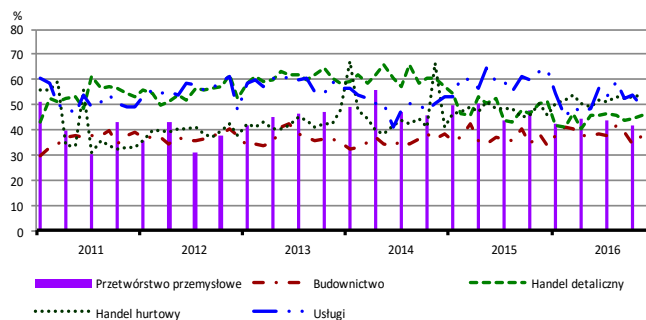


BARIERY DZIAŁALNOŚCI GOSPODARCZEJ

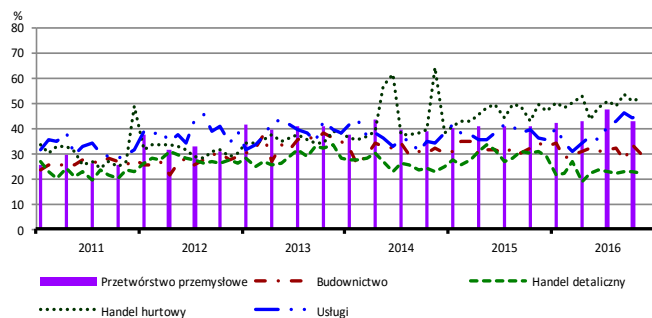
Koszty zatrudnienia



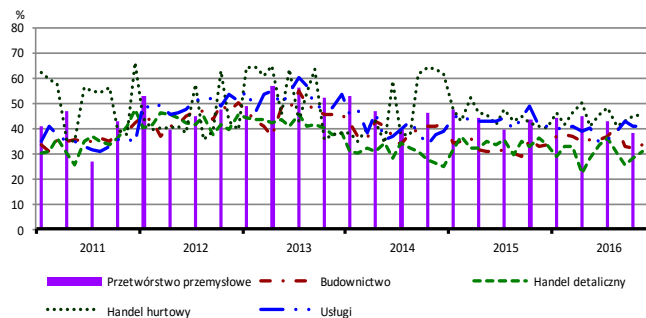
Wysokie obciążenia na rzecz budżetu



Niejasne i niespójne przepisy prawne



Niepewność ogólnej sytuacji gospodarczej



Największy odsetek przedsiębiorców **nieodczuwających żadnych barier w prowadzeniu bieżącej działalności gospodarczej** w listopadzie br. jest odnotowany w jednostkach prowadzących działalność z zakresu usług (8,6%), w dalszej kolejności – budownictwa (7,5%), handlu detalicznego (5,3%), handlu hurtowego (2,6%).

Największe trudności napotymane przez przedsiębiorstwa **budowlane** zgłaszające bariery związane są z konkurencją na rynku (57,8% w listopadzie br., 66,8% w analogicznym miesiącu ub. r. – jest to bariera, której znaczenie w skali roku spadło w istotnym stopniu) i kosztami zatrudnienia (55,8% w listopadzie br., 60,9% przed rokiem). W porównaniu z listopadem 2015 r. w znaczącym stopniu spadło również znaczenie barier związanych z niedostatecznym popytem (z 48,4% do 38,1%) oraz trudnościami z uzyskaniem kredytu (z 19,1% do 13,6%). W skali roku najbardziej wzrosło znaczenie bariery związanej z niedoborem wykwalifikowanych pracowników (z 22,9% do 35,9%).

Podmioty prowadzące działalność w zakresie **handlu hurtowego** najczęściej wskazują trudności związane z konkurencją na rynku (60,8% w listopadzie br., 59,2% w analogicznym miesiącu ub. r.). Bariery, której znaczenie w skali roku wzrosło najbardziej są koszty zatrudnienia (z 47,6% do 57,5%), a spadło – barier związanych z trudnościami w rozrachunkach z kontrahentami (z 49,4% do 39,9%), niedostatecznym popytem (z 34,8% do 28,0%) oraz wysokimi odsetkami bankowymi (z 20,9% do 15,9%).

Przedsiębiorcy prowadzący działalność z zakresu **handlu detalicznego** najbardziej odczuwają bariery związane z konkurencją na rynku (74,5% w listopadzie br., 68,2% w analogicznym miesiącu ub. r. – jest to bariera, której znacznie w ujęciu rocznym zwiększyło się w największym stopniu). Bariery, której znaczenie najbardziej spadło w skali roku są niejasne i niespójne przepisy prawne (z 30,4% do 22,2%).

Największe trudności wskazywane przez firmy **usługowe** zgłaszające bariery związane są z kosztami zatrudnienia (58,7% w listopadzie br., 61,0% przed rokiem). W porównaniu z listopadem 2015 r. najbardziej wzrosła uciążliwość bariery związanej z niejasnymi i niespójnymi przepisami prawnymi (z 36,0% do 45,1%), a spadła – bariery związanej z wysokimi obciążeniami na rzecz budżetu (z 63,0% do 49,5%).

W **przetwórstwie przemysłowym** badaniem objęte są podmioty o liczbie pracujących 10 i więcej osób. W pozostałych badaniach (**budownictwo, handel hurtowy i detaliczny, usługi**) uczestniczą również podmioty o liczbie pracujących do 9 osób.

Przetwórstwo przemysłowe – sekcja C; **Budownictwo** – sekcja F; **Handel hurtowy** – dział 46; **Handel detaliczny** – działy 45 i 47
Usługi – sekcje: H – Transport i gospodarka magazynowa, I – Działalność związana z zakwaterowaniem i usługami gastronomicznymi, J – Informacja i komunikacja, K – Działalność finansowa i ubezpieczeniowa, L – Działalność związana z obsługą rynku nieruchomości, M – Działalność profesjonalna, naukowa i techniczna, N – Działalność w zakresie usług administrowania i działalność wspierająca, P – Edukacja, Q – Opieka zdrowotna i pomoc społeczna, R – Działalność związana z kulturą, rozrywką i rekreacją, S – Pozostała działalność usługowa

Opracowanie merytoryczne:
Departament Przedsiębiorstw
 Hanna Sękowska Tel. 22 608 36 51,
 Magdalena Świącka Tel. 22 608 35 50,
 Olga Gaca Tel. 22 608 36 51,
 Hubert Stefanik Tel. 22 608 35 50,
 Łukasz Gontarz Tel. 22 608 35 50.

Rozpowszechnianie:
Rzecznik Prasowy Prezesa GUS
Artur Satora
 Tel: 22 608 3475, 22 608 3009
 e-mail: rzecznik@stat.gov.pl

Wyniki badania koniunktury w przemyśle, budownictwie, handlu i usługach można znaleźć na stronie GUS

<http://stat.gov.pl/obszary-tematyczne/koniunktura/koniunktura/publikacja,4.html>

Zeszyt Metodologiczny „Badanie koniunktury gospodarczej GUS”, 2016

<http://stat.gov.pl/obszary-tematyczne/koniunktura/koniunktura/publikacja,5.html>