



KONIUNKTURA GOSPODARCZA

w sierpniu 2016 r.

opinie formułowane przez jednostki, których siedziba znajduje się
w WOJEWÓDZTWIE LUBELSKIM

Przedsiębiorstwa z siedzibą w województwie lubelskim ogólny klimat koniunktury w **przetwórstwie przemysłowym** oceniają w sierpniu bardziej optymistycznie niż w lipcu. Bieżący portfel zamówień nie zmienia się. Produkcja rośnie wolniej niż zgłaszano przed miesiącem. Odpowiednie prognozy są korzystne, ale ostrożniejsze od formułowanych w lipcu. Sytuacja finansowa oceniana jest nieznacznie pozytywnie, przewidywania w tym zakresie są bardziej optymistyczne od zgłaszanych przed miesiącem. Planowany jest wzrost zatrudnienia, zbliżony do zapowiadanego w lipcu. Przedsiębiorcy przewidują, że ceny wyrobów przemysłowych mogą nieznacznie spadać, wolniej niż oczekiwano przed miesiącem.

Ogólny klimat koniunktury w **budownictwie** oceniany jest w sierpniu nieznacznie negatywnie, po optymistycznych opiniach w lipcu. Utrzymują się pozytywne oceny portfela zamówień. Diagnozy produkcji budowlano-montażowej są nieco mniej korzystne od ocen zgłaszanych w ubiegłym miesiącu. Bieżąca sytuacja finansowa oceniana jest nieznacznie bardziej negatywnie niż w lipcu. Odpowiednie prognozy są pesymistyczne, po pozytywnych oczekiwaniach formułowanych w ubiegłym miesiącu. Planowane jest ograniczenie zatrudnienia. Przedsiębiorcy przewidują, że ceny robót budowlano-montażowych będą spadać w stopniu zbliżonym do oczekiwanego w lipcu.

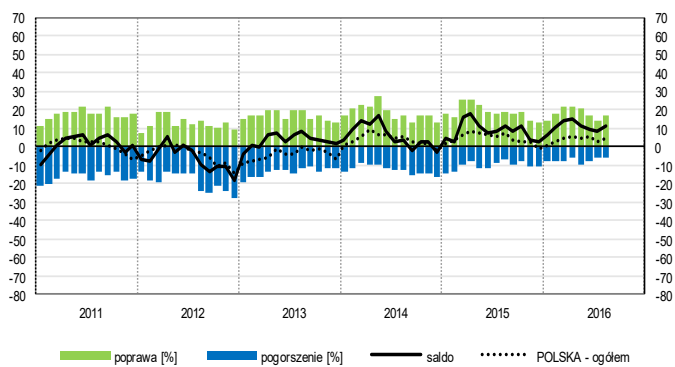
Ogólny klimat koniunktury w **handlu hurtowym** w sierpniu oceniany jest optymistycznie, podobnie jak przed miesiącem. Utrzymują się pozytywne oceny sprzedaży. Odpowiednie przewidywania są korzystne, ale ostrożniejsze od formułowanych w lipcu. Diagnozy sytuacji finansowej są bardziej pesymistyczne niż miesiąc wcześniej. Prognozy w tym zakresie są nieco bardziej pozytywne od zgłaszanych w lipcu. W najbliższych trzech miesiącach zatrudnienie może nie zmienić się. Ceny mogą nadal rosnąć.

Ogólny klimat koniunktury w **handlu detalicznym** oceniany jest w sierpniu bardziej negatywnie niż przed miesiącem. Diagnozy i prognozy sprzedaży oraz sytuacji finansowej są pesymistyczne, gorsze od zgłaszanych w lipcu. W najbliższych trzech miesiącach zatrudnienie może nie zmienić się. Przedsiębiorcy zapowiadają, że ceny będą rosły nieznacznie, wolniej niż oczekiwano w lipcu.

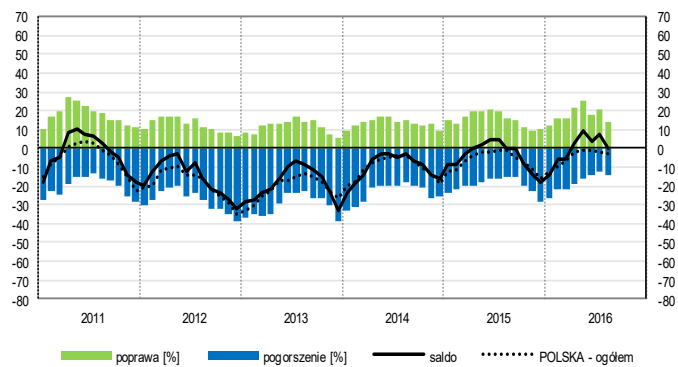
Dyrektorzy jednostek z sekcji **transport i gospodarka magazynowa** oraz **informacja i komunikacja** oceniają w sierpniu koniunkturę korzystnie, lepiej niż przed miesiącem i przed rokiem. Pesymistyczne oceny koniunktury, zbliżone do odnotowanych w lipcu br., ale gorsze od zgłaszanych w sierpniu ub. r. sygnalizują firmy z sekcji **działalność związana z zakwaterowaniem i usługami gastronomicznymi**.

OGÓLNY KLIMAT KONIUNKTURY WEDŁUG SEKCJI / DZIAŁÓW PKD

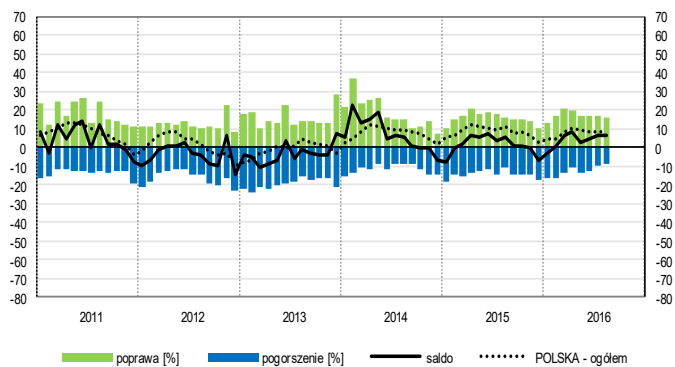
Przetwórstwo przemysłowe (sekcja C)



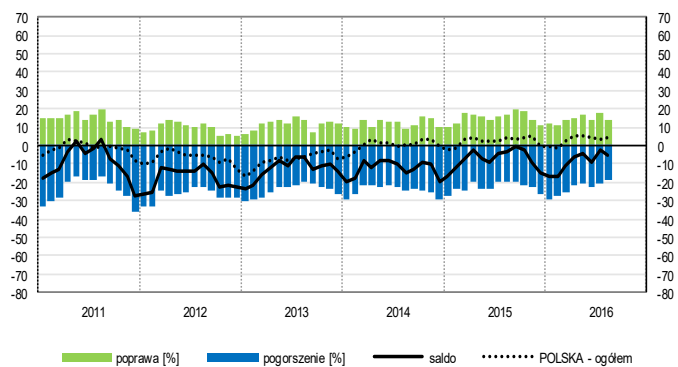
Budownictwo (sekcja F)



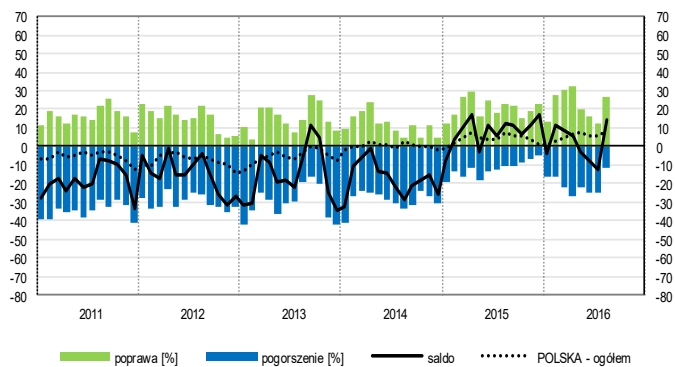
Handel hurtowy (dział 46)



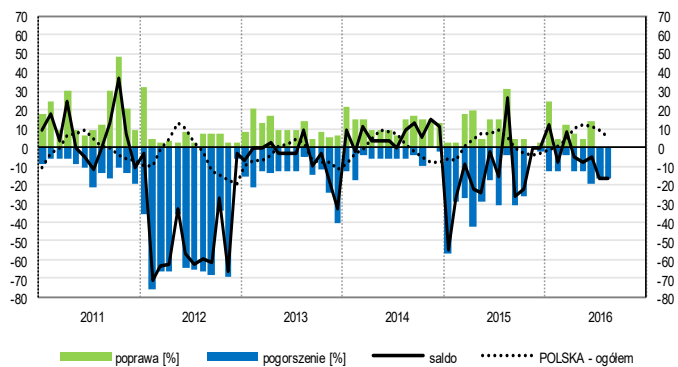
Handel detaliczny (działy 45+47)



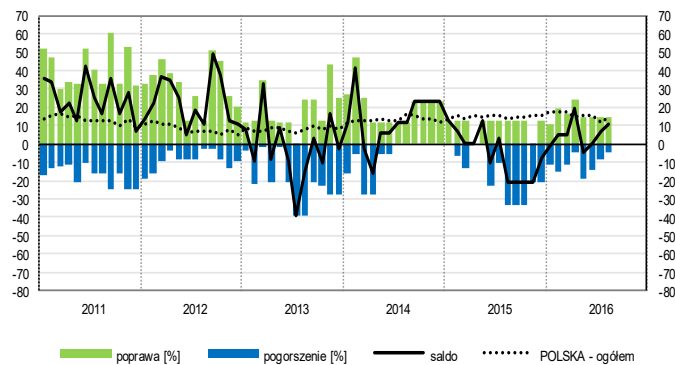
Transport i gospodarka magazynowa (sekcja H)



Zakwaterowanie i gastronomia (sekcja I)

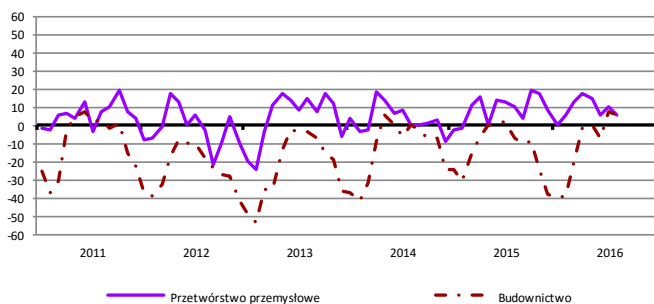


Informacja i komunikacja (sekcja J)

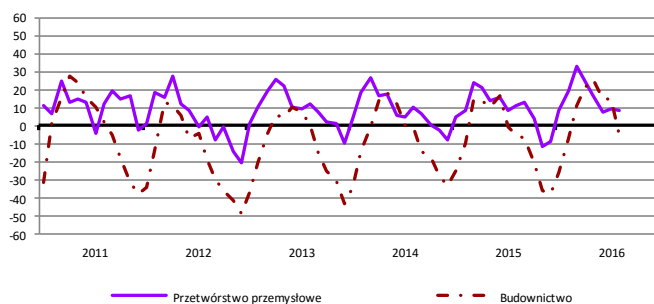


WYBRANE WSKAŹNIKI WEDŁUG SEKCJI / DZIAŁÓW PKD

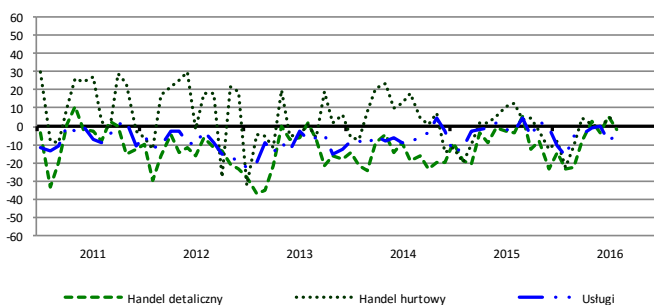
Bieżąca produkcja



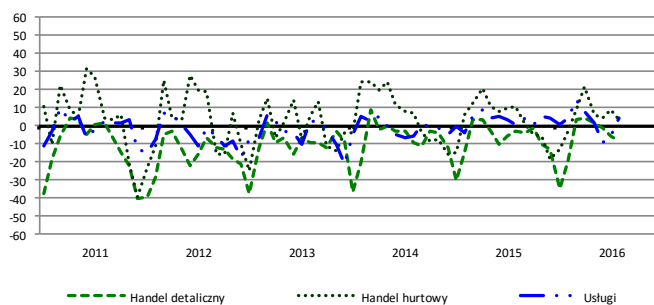
Przewidywana produkcja



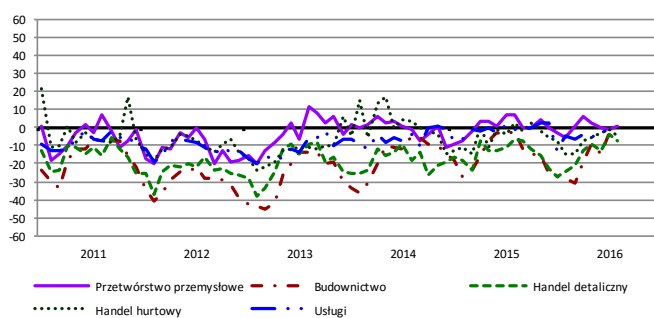
Bieżąca sprzedaż



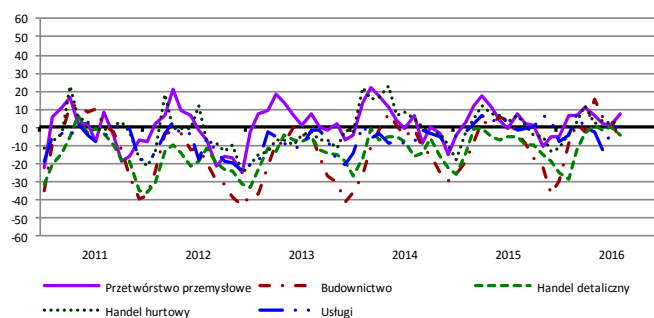
Przewidywana sprzedaż



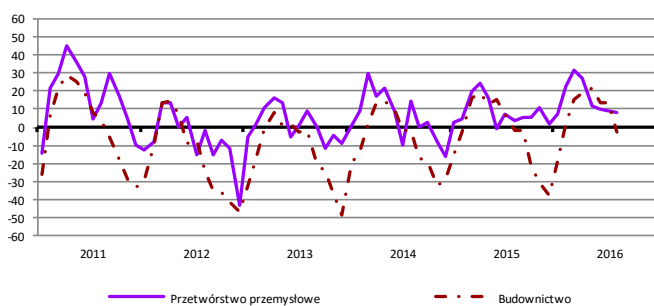
Bieżąca sytuacja finansowa



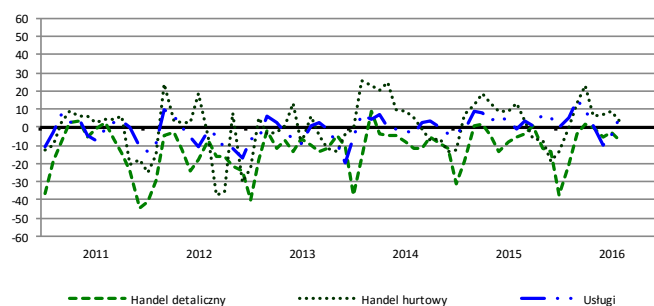
Przewidywana sytuacja finansowa



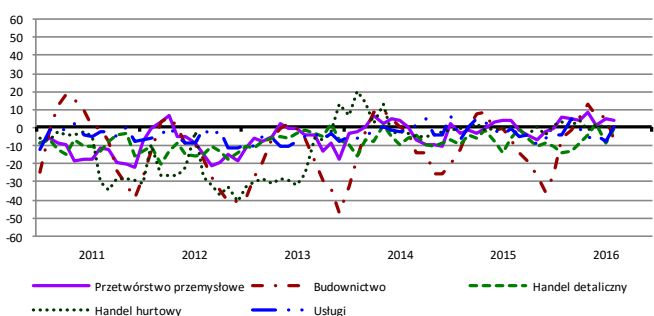
Przewidywany portfel zamówień na rynku krajowym



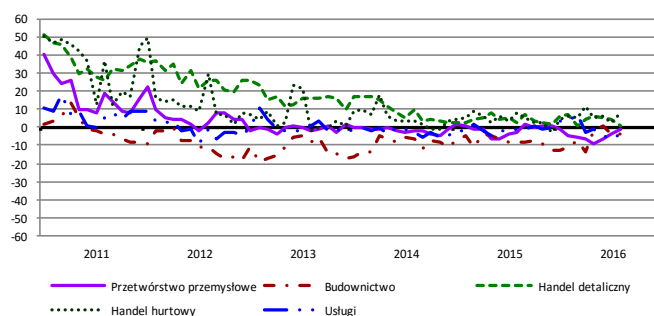
Przewidywany popyt



Przewidywane zatrudnienie

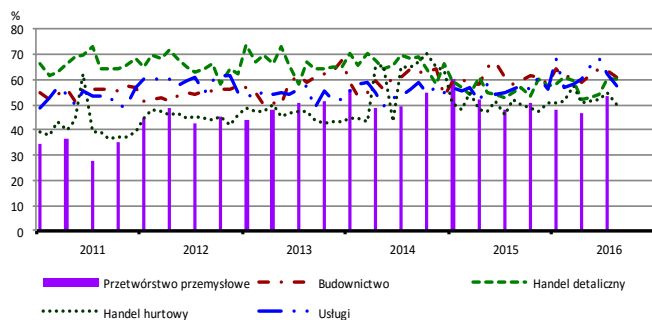


Przewidywane ceny

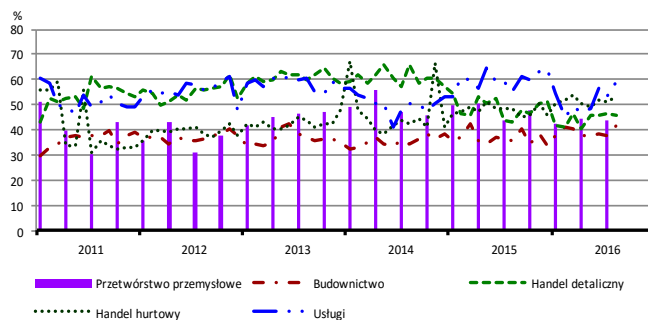


BARIERY DZIAŁALNOŚCI GOSPODARCZEJ

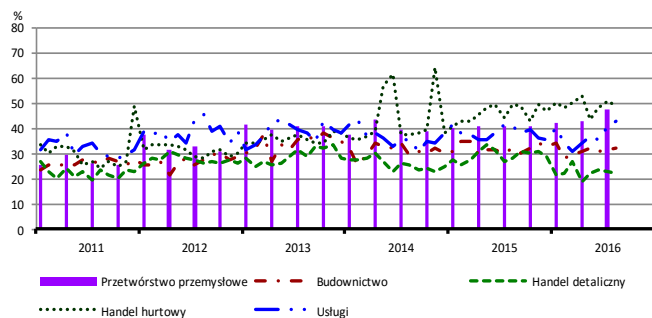
Koszty zatrudnienia



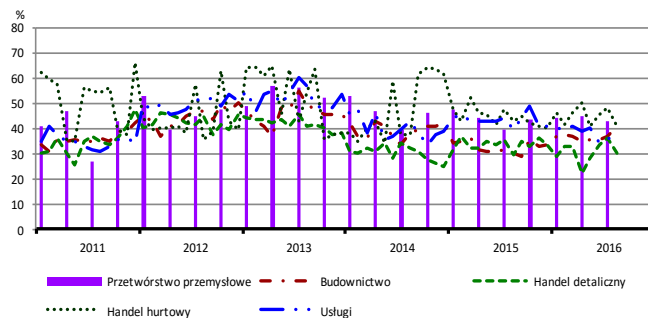
Wysokie obciążenia na rzecz budżetu



Niejasne i niespójne przepisy prawne



Niepewność ogólnej sytuacji gospodarczej



Największy odsetek przedsiębiorców **nieodczuwających żadnych barier w prowadzeniu bieżącej działalności gospodarczej** w sierpniu br. jest odnotowany w jednostkach prowadzących działalność z zakresu usług (7,3%), w dalszej kolejności – handlu detalicznego (5,2%), budownictwa (4,6%), handlu hurtowego (1,6%).

Największe trudności napotymane przez przedsiębiorstwa **budowlane** zgłaszające bariery związane są z konkurencją na rynku (64,9% w sierpniu br., 59,7% przed rokiem) oraz kosztami zatrudnienia (61,2% w sierpniu br., 57,9% w analogicznym miesiącu ub. r.). W porównaniu z sierpniem 2015 r. w największym stopniu wzrosło znaczenie bariery związanej z niepewnością ogólnej sytuacji gospodarczej (z 29,8% do 40,7%), natomiast spadło – bariery związanej z niedostatecznym popytem (z 42,7% do 35,3%).

Podmioty prowadzące działalność w zakresie **handlu hurtowego** najczęściej wskazują trudności związane z konkurencją na rynku (barierę tę sygnalizuje w sierpniu br. 67,0% przedsiębiorstw, 61,9% w analogicznym miesiącu ub. r.). Barierami, których znaczenie w skali roku wzrosło najbardziej są niedobór pracowników (z 5,3% do 11,7%), konkurencja na rynku oraz wysokie obciążenia na rzecz budżetu (z 48,6% do 53,3%), a spadło – bariery związanej z wysokimi odsetkami bankowymi (z 21,8% do 17,4%).

Przedsiębiorcy prowadzący działalność z zakresu **handlu detalicznego** najbardziej odczuwają bariery związane z konkurencją na rynku (barierę tę sygnalizuje w sierpniu br. 68,1% przedsiębiorstw, 65,6% w analogicznym miesiącu ub. r.). Barierą, której znaczenie najbardziej wzrosło w skali roku są koszty zatrudnienia (z 55,0% do 60,4%), a spadło – bariery związanej z niejasnymi i niespójnymi przepisami prawnymi (z 27,9% do 22,2%).

Największe trudności wskazywane przez firmy **usługowe** zgłaszające bariery związane są z wysokimi obciążeniami na rzecz budżetu (59,0% w sierpniu br., 55,2% przed rokiem) oraz kosztami zatrudnienia (57,5% w sierpniu br., 56,0% przed rokiem). W skali roku w największym stopniu wzrosła uciążliwość bariery związanej z niedoborem wykwalifikowanych pracowników (z 13,4% do 24,7%).

W przetwórstwie przemysłowym badaniem objęte są podmioty o liczbie pracujących 10 i więcej osób. W pozostałych badaniach (budownictwo, handel hurtowy i detaliczny, usługi) uczestniczą również podmioty o liczbie pracujących do 9 osób.

Przetwórstwo przemysłowe – sekcja C; **Budownictwo** – sekcja F; **Handel hurtowy** – dział 46; **Handel detaliczny** – działy 45 i 47
Usługi – sekcje: H – Transport i gospodarka magazynowa, I – Działalność związana z zakwaterowaniem i usługami gastronomicznymi, J – Informacja i komunikacja, K – Działalność finansowa i ubezpieczeniowa, L – Działalność związana z obsługą rynku nieruchomości, M – Działalność profesjonalna, naukowa i techniczna, N – Działalność w zakresie usług administrowania i działalność wspierająca, P – Edukacja, Q – Opieka zdrowotna i pomoc społeczna, R – Działalność związana z kulturą, rozrywką i rekreacją, S – Pozostała działalność usługowa

Opracowanie merytoryczne:
Departament Przedsiębiorstw
 Hanna Sękowska Tel. 22 608 36 51,
 Magdalena Świącka Tel. 22 608 35 50,
 Olga Gaca Tel. 22 608 36 51,
 Hubert Stefanik Tel. 22 608 35 50,
 Łukasz Gontarz Tel. 22 608 35 50.

Rozpowszechnianie:
Rzecznik Prasowy Prezesa GUS
Artur Satora
 Tel: 22 608 3475, 22 608 3009
 e-mail: rzecznik@stat.gov.pl

Wyniki badania koniunktury w przemyśle, budownictwie, handlu i usługach można znaleźć na stronie GUS

<http://stat.gov.pl/obszary-tematyczne/koniunktura/koniunktura/publikacja,4.html>

Zeszyt Metodologiczny „Badanie koniunktury gospodarczej GUS”, 2016

<http://stat.gov.pl/obszary-tematyczne/koniunktura/koniunktura/publikacja,5.html>