

**KONIUNKTURA GOSPODARCZA****w maju 2016 r.****opinie formułowane przez jednostki, których siedziba znajduje się
w WOJEWÓDZTWIE LUBELSKIM**

Przedsiębiorstwa z siedzibą w województwie lubelskim ogólny klimat koniunktury w **przetwórstwie przemysłowym** oceniają w maju mniej korzystnie niż w kwietniu. Bieżący portfel zamówień i produkcja rosną wolniej niż przed miesiącem. Sytuacja finansowa oceniana jest mniej korzystnie niż w kwietniu. Odpowiednie prognozy są optymistyczne, ale ostrożniejsze od formułowanych przed miesiącem. Planowany jest wzrost zatrudnienia, większy od zapowiadanego w kwietniu. Przedsiębiorcy przewidują, że ceny wyrobów przemysłowych mogą spadać szybciej niż oczekiwano przed miesiącem.

Ogólny klimat koniunktury w **budownictwie** oceniany jest w maju bardziej pozytywnie niż w kwietniu. Bieżący portfel zamówień i produkcja budowlano-montażowa oceniane są nieznacznie korzystnie, lepiej niż przed miesiącem. Diagnozy dotyczące sytuacji finansowej są mniej negatywne od zgłaszanych w kwietniu. Odpowiednie przewidywania są optymistyczne, lepsze od formułowanych przed miesiącem. Skala wzrostu zatrudnienia może być bardziej znacząca od planowanej w kwietniu. Przedsiębiorcy przewidują, że ceny robót budowlano-montażowych będą spadać nieznacznie, wolniej niż oczekiwano w ubiegłym miesiącu.

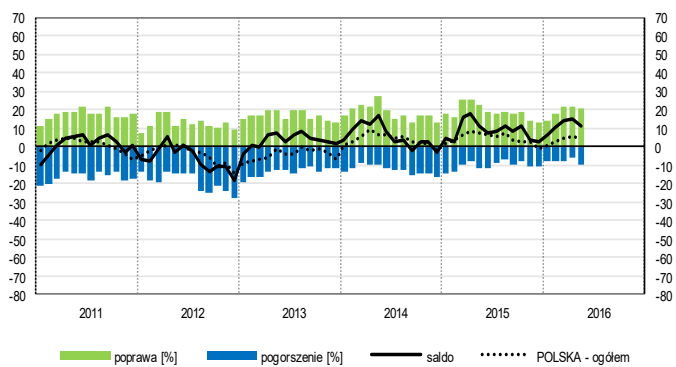
Ogólny klimat koniunktury w **handlu hurtowym** w maju oceniany jest mniej optymistycznie niż w kwietniu. Diagnozy i prognozy sprzedaży oraz przewidywania dotyczące sytuacji finansowej są korzystne, ale ostrożniejsze od zgłaszanych przed miesiącem. Poprawiają się, mimo to nadal negatywne, oceny sytuacji finansowej. Możliwe są niewielkie redukcje zatrudnienia, po wzroście planowanym w kwietniu. Ceny mogą rosnać wolniej niż oczekiwano miesiąc wcześniej.

Ogólny klimat koniunktury w **handlu detalicznym** oceniany jest w maju nieco mniej negatywnie niż przed miesiącem. Sprzedaż nieznacznie rośnie, po spadku odnotowanym w kwietniu. Odpowiednie przewidywania są pozytywne, ale ostrożniejsze od formułowanych miesiąc wcześniej. Poprawiają się, mimo to nadal pesymistyczne, diagnozy sytuacji finansowej. Prognozy w tym zakresie są nieznacznie pozytywne, lepsze od zgłaszanych w kwietniu. Możliwe są redukcje zatrudnienia, choć mniejsze od planowanych w ubiegłym miesiącu. Przedsiębiorcy zapowiadają dalszy wzrost cen.

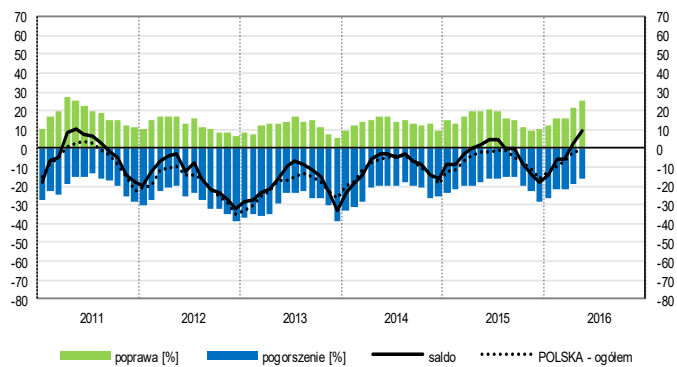
Dyrektorzy jednostek z sekcji **transport i gospodarka magazynowa** oceniają w maju koniunkturę negatywnie, podobnie jak przed rokiem i gorzej niż przed miesiącem. Niekorzystne oceny koniunktury, wobec pozytywnych opinii z kwietnia bieżącego i maja ubiegłego roku, formułują firmy z sekcji **informacja i komunikacja**. Mniej pesymistyczne niż przed rokiem opinie w zakresie koniunktury, ale gorsze od formułowanych w ubiegłym miesiącu, zgłaszają podmioty z sekcji **działalność związana z zakwaterowaniem i usługami gastronomicznymi**.

OGÓLNY KLIMAT KONIUNKTURY WEDŁUG SEKCJI / DZIAŁÓW PKD

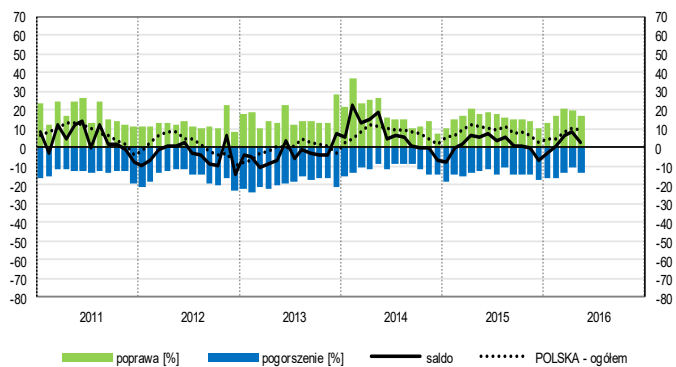
Przetwórstwo przemysłowe (sekcja C)



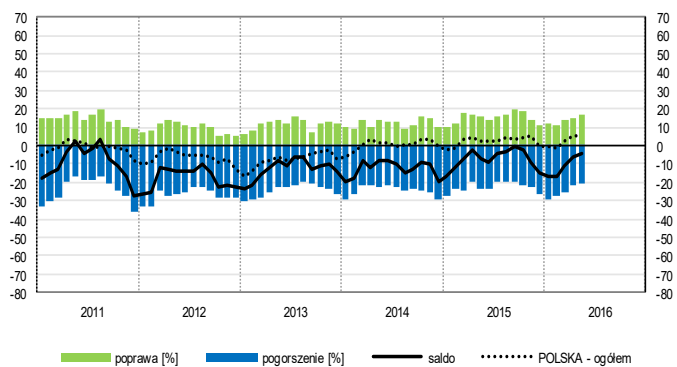
Budownictwo (sekcja F)



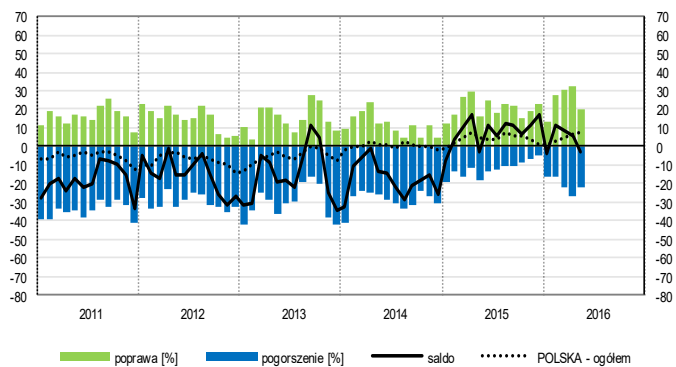
Handel hurtowy (dział 46)



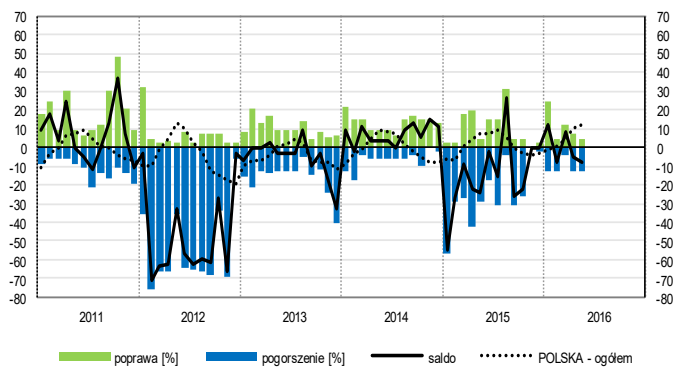
Handel detaliczny (działy 45+47)



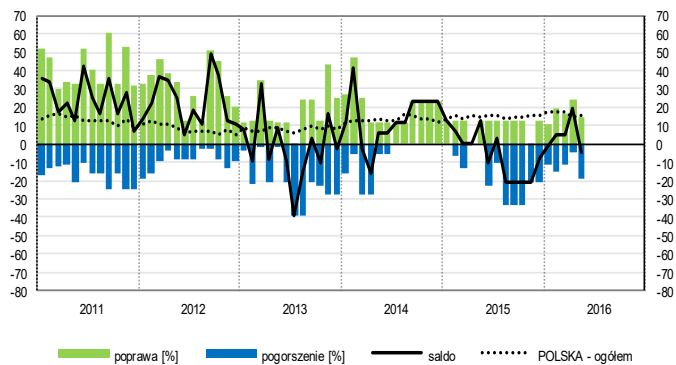
Transport i gospodarka magazynowa (sekcja H)



Zakwaterowanie i gastronomia (sekcja I)

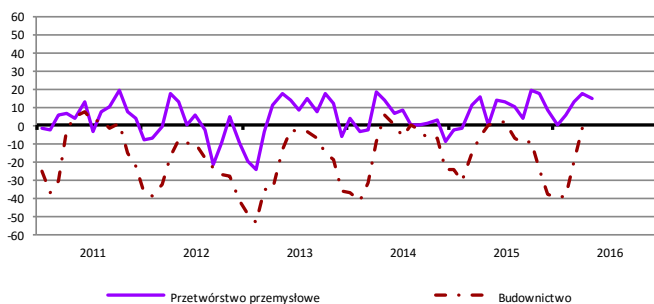


Informacja i komunikacja (sekcja J)

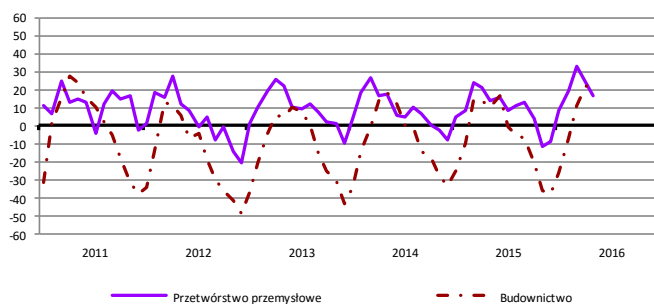


WYBRANE WSKAŹNIKI WEDŁUG SEKCJI / DZIAŁÓW PKD

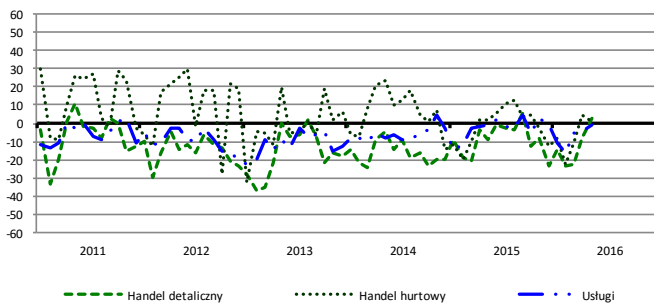
Bieżąca produkcja



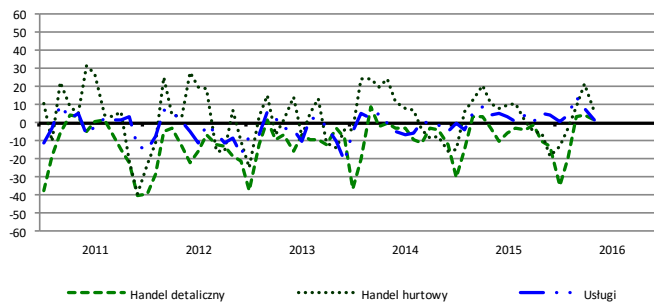
Przewidywana produkcja



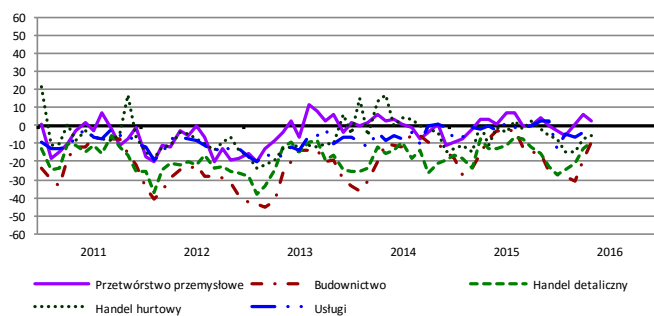
Bieżąca sprzedaż



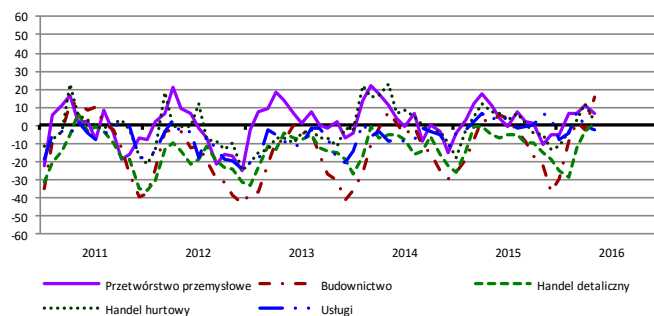
Przewidywana sprzedaż



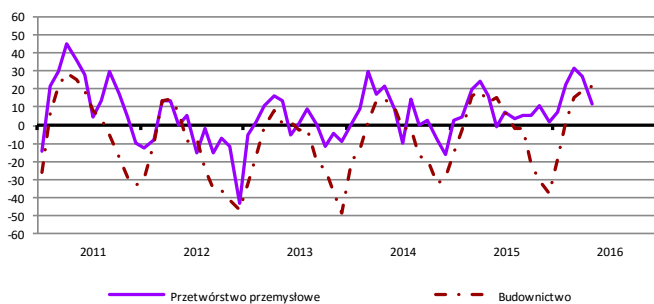
Bieżąca sytuacja finansowa



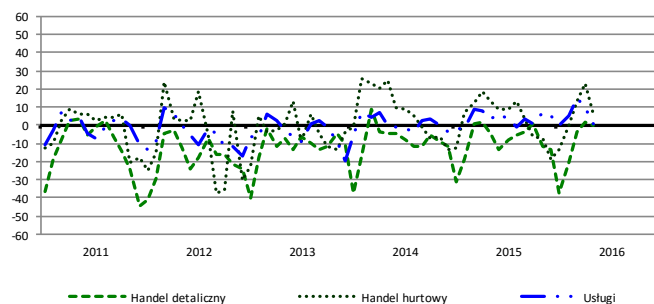
Przewidywana sytuacja finansowa



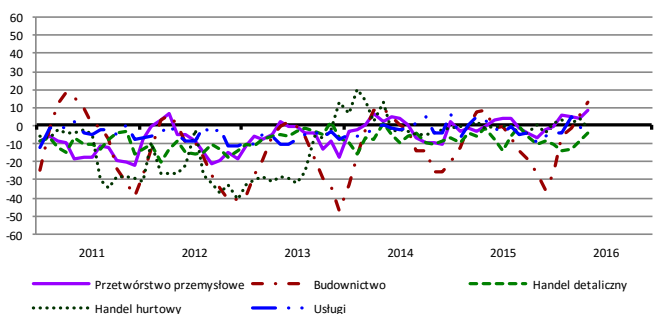
Przewidywany portfel zamówień na rynku krajowym



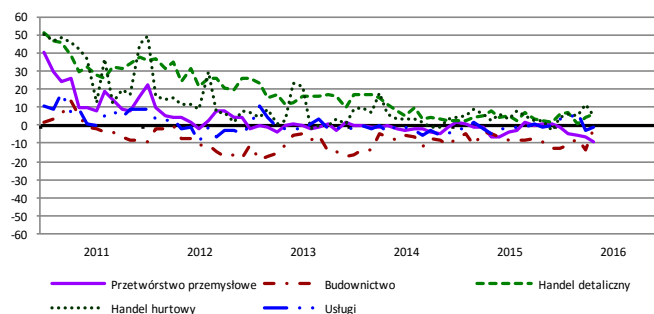
Przewidywany popyt



Przewidywane zatrudnienie

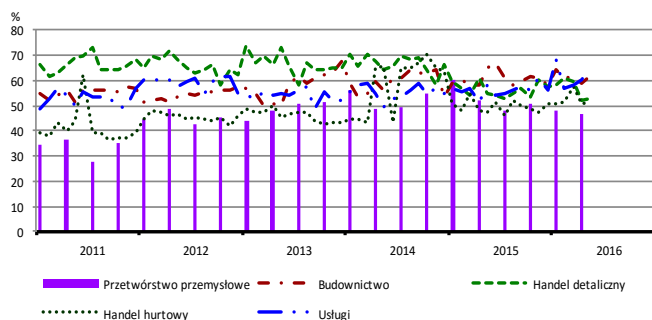


Przewidywane ceny

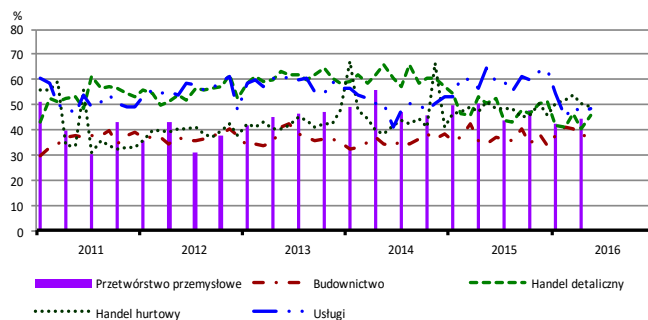


BARIERY DZIAŁALNOŚCI GOSPODARCZEJ

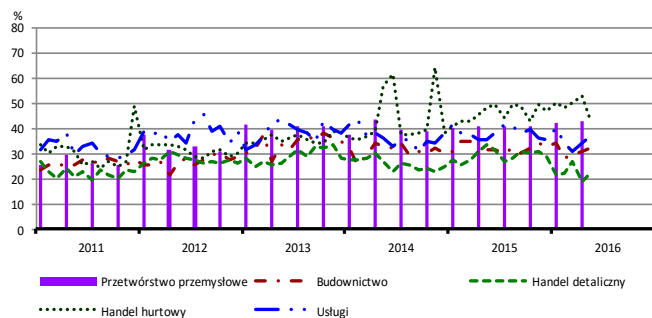
Koszty zatrudnienia



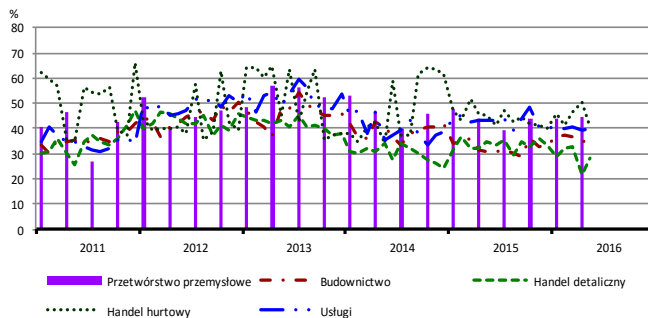
Wysokie obciążenia na rzecz budżetu



Niejasne i niespójne przepisy prawne



Niepewność ogólnej sytuacji gospodarczej



Największy odsetek przedsiębiorców **nieodczuwających żadnych barier w prowadzeniu bieżącej działalności gospodarczej** w maju br. jest odnotowany w jednostkach prowadzących działalność z zakresu budownictwa (8,5%), w dalszej kolejności – usług (5,7%), handlu detalicznego (4,2%), handlu hurtowego (1,8%).

Największe trudności napotymane przez przedsiębiorstwa **budowlane** zgłaszające bariery związane są z konkurencją na rynku (65,7% w maju br., 56,7% w analogicznym miesiącu ub. r. – jest to bariera, której znaczenie w skali roku wzrosło najbardziej) oraz kosztami zatrudnienia (61,3% w maju br., 65,3% przed rokiem). W porównaniu z majem 2015 r. w największym stopniu spadło znaczenie bariery związanej z niedostatecznym popytem (z 50,5% do 45,2%).

Podmioty prowadzące działalność w zakresie **handlu hurtowego** najczęściej wskazują trudności związane z konkurencją na rynku (barierę tę sygnalizuje w maju br. 60,2% przedsiębiorstw, 58,4% w analogicznym miesiącu ub. r.). Barierami, których znaczenie najbardziej spadło w skali roku są trudności w rozrachunkach z kontrahentami (z 48,3% do 41,0%) i wysokie odsetki bankowe (z 23,8% do 17,3%).

Przedsiębiorcy prowadzący działalność z zakresu **handlu detalicznego** najbardziej odczuwają bariery związane z konkurencją na rynku (barierę tę sygnalizuje w maju br. 75,6% przedsiębiorstw, 69,9% w analogicznym miesiącu ub. r. – jest to bariera, której znaczenie w ujęciu rocznym zwiększyło się najbardziej). Barierami, których znaczenie najbardziej spadło w skali roku są niejasne i niespójne przepisy prawne (z 33,5% do 22,2%), niepewność ogólnej sytuacji gospodarczej (z 34,6% do 28,0%) oraz wysokie obciążenia na rzecz budżetu (z 50,5% do 45,7%).

Największe trudności wskazywane przez firmy **usługowe** zgłaszające bariery związane są z kosztami zatrudnienia (65,3% w maju br., 58,4% przed rokiem – jest to bariera, której uciążliwość wzrosła w największym stopniu w skali roku). W porównaniu z majem ubiegłego roku w największym stopniu spadło znaczenie bariery związanej z wysokimi obciążeniami na rzecz budżetu (z 64,5% do 48,5%).

W **przetwórstwie przemysłowym** badaniem objęte są podmioty o liczbie pracujących 10 i więcej osób. W pozostałych badaniach (**budownictwo, handel hurtowy i detaliczny, usługi**) uczestniczą również podmioty o liczbie pracujących do 9 osób.

Przetwórstwo przemysłowe – sekcja C; **Budownictwo** – sekcja F; **Handel hurtowy** – dział 46; **Handel detaliczny** – działy 45 i 47
Usługi – sekcje: H – Transport i gospodarka magazynowa, I – Działalność związana z zakwaterowaniem i usługami gastronomicznymi, J – Informacja i komunikacja, K – Działalność finansowa i ubezpieczeniowa, L – Działalność związana z obsługą rynku nieruchomości, M – Działalność profesjonalna, naukowa i techniczna, N – Działalność w zakresie usług administrowania i działalność wspierająca, P – Edukacja, Q – Opieka zdrowotna i pomoc społeczna, R – Działalność związana z kulturą, rozrywką i rekreacją, S – Pozostała działalność usługowa

Opracowanie merytoryczne:
Departament Przedsiębiorstw
Hanna Sękowska Tel. 22 608 36 51,
Magdalena Świącka Tel. 22 608 35 50,
Olga Gaca Tel. 22 608 36 51,
Hubert Stefanik Tel. 22 608 35 50,
Łukasz Gontarz Tel. 22 608 35 50.

Rozpowszechnianie:
Rzecznik Prasowy Prezesa GUS
Artur Satora
Tel: 22 608 3475, 22 608 3009
e-mail: rzecznik@stat.gov.pl

Wyniki badania koniunktury w przemyśle, budownictwie, handlu i usługach można znaleźć na stronie GUS

<http://stat.gov.pl/obszary-tematyczne/koniunktura/koniunktura/publikacja,4.html>

Zeszyt Metodologiczny „Badanie koniunktury gospodarczej GUS”, 2015

<http://stat.gov.pl/obszary-tematyczne/koniunktura/koniunktura/publikacja,5.html>