



## KONIUNKTURA GOSPODARCZA

w marcu 2016 r.

opinie formułowane przez jednostki, których siedziba znajduje się  
w WOJEWÓDZTWIE LUBELSKIM

Przedsiębiorstwa z siedzibą w województwie lubelskim ogólny klimat koniunktury w **przetwórstwie przemysłowym** oceniają w marcu bardziej optymistycznie niż w lutym. Bieżący portfel zamówień jest rozszerzany, produkcja rośnie szybciej niż przed miesiącem. Odpowiednie prognozy są bardziej optymistyczne od formułowanych w lutym. Sytuacja finansowa oceniana jest lepiej niż przed miesiącem, przewidywania wskazują na możliwość poprawy w tym zakresie. Planowany jest wzrost zatrudnienia, zbliżony do zapowiadanego w lutym. Przedsiębiorcy przewidują, że ceny wyrobów przemysłowych mogą spadać, podobnie jak oczekiwano przed miesiącem.

Ogólny klimat koniunktury w **budownictwie** oceniany jest w marcu negatywnie, podobnie jak w lutym. Oceny dotyczące portfela zamówień i produkcji budowlano-montażowej są mniej niekorzystne niż w ubiegłym miesiącu, przy bardziej pesymistycznych diagnozach sytuacji finansowej. Odpowiednie prognozy są pozytywne, lepsze od oczekiwań formułowanych w lutym. Skala ograniczenia zatrudnienia może być nieznaczna, mniejsza od planowanej przed miesiącem. Przedsiębiorcy przewidują, że ceny robót budowlano-montażowych będą spadać wolniej niż oczekiwano w lutym.

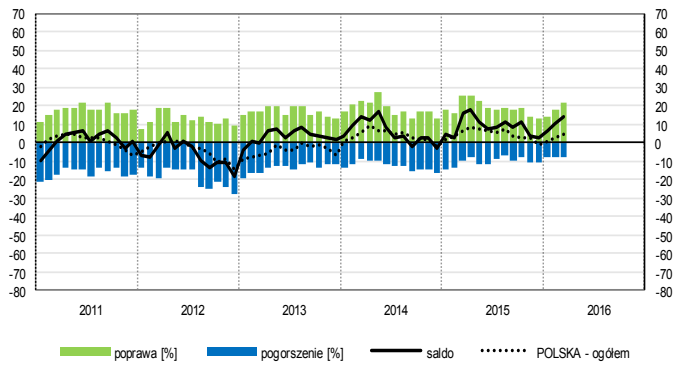
Ogólny klimat koniunktury w **handlu hurtowym** w marcu oceniany jest bardziej optymistycznie niż w lutym. Odnotowano mniejszy niż przed miesiącem spadek sprzedaży. Utrzymują się negatywne oceny sytuacji finansowej. Odpowiednie przewidywania są korzystne, lepsze od formułowanych w lutym. Możliwy jest niewielki wzrost zatrudnienia, mniejszy od planowanego miesiąc wcześniej. Przedsiębiorcy oczekują utrzymania dynamiki cen.

Ogólny klimat koniunktury w **handlu detalicznym** oceniany jest w marcu mniej negatywnie niż przed miesiącem. Bieżąca sprzedaż spada w tempie sygnalizowanym w lutym. Odpowiednie przewidywania są korzystne, lepsze od formułowanych miesiąc wcześniej. Poprawiają się, mimo to nadal pesymistyczne, diagnozy i prognozy sytuacji finansowej. Możliwe są redukcje zatrudnienia, zbliżone do planowanych w lutym. Przedsiębiorcy zapowiadają spowolnienie dynamiki cen.

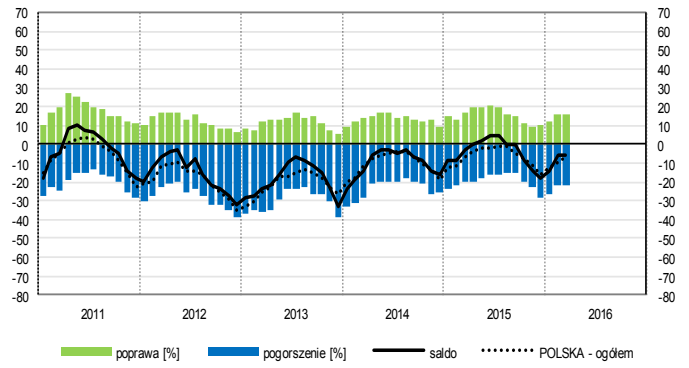
Firmy z sekcji **transport i gospodarka magazynowa** zgłaszają w marcu mniej optymistyczne niż przed miesiącem i przed rokiem oceny koniunktury. Korzystnie, lepiej niż w lutym bieżącego i marcu ubiegłego roku oceniają koniunkturę podmioty z sekcji **działalność związana z zakwaterowaniem i usługami gastronomicznymi**. Pozytywne oceny koniunktury, zbliżone do notowanych przed miesiącem i lepsze niż przed rokiem formułują dyrektorzy jednostek z sekcji **informacja i komunikacja**.

# OGÓLNY KLIMAT KONIUNKTURY WEDŁUG SEKCJI / DZIAŁÓW PKD

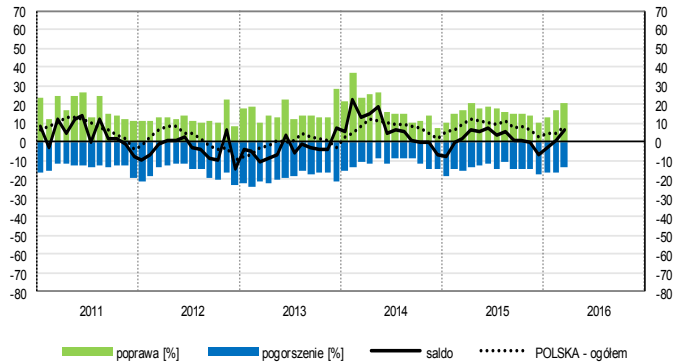
## Przetwórstwo przemysłowe (sekcja C)



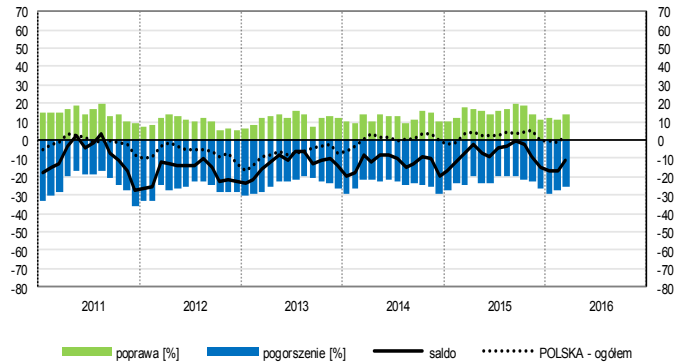
## Budownictwo (sekcja F)



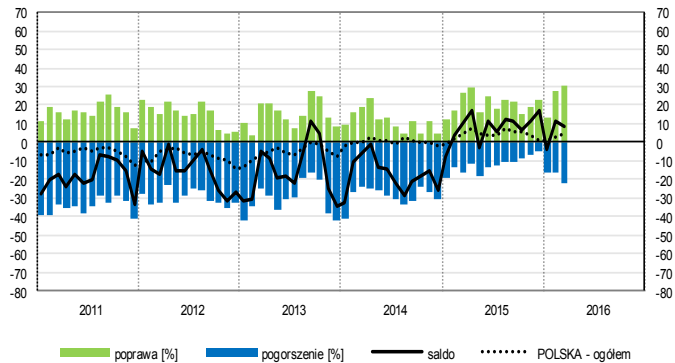
## Handel hurtowy (dział 46)



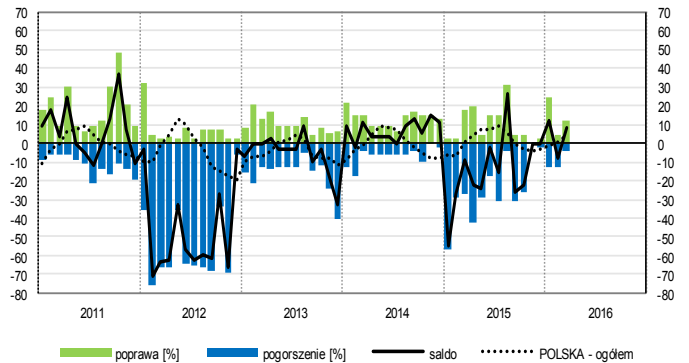
## Handel detaliczny (działy 45+47)



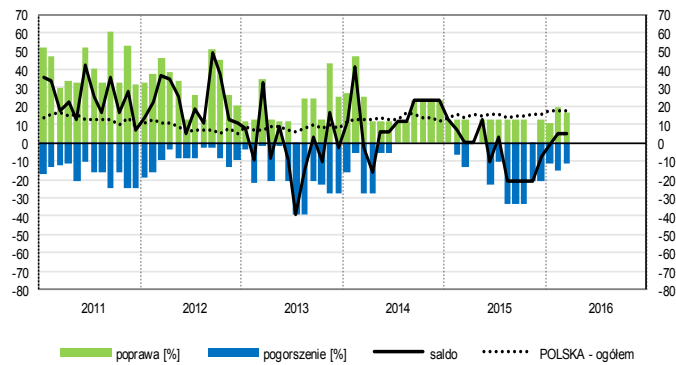
## Transport i gospodarka magazynowa (sekcja H)



## Zakwaterowanie i gastronomia (sekcja I)

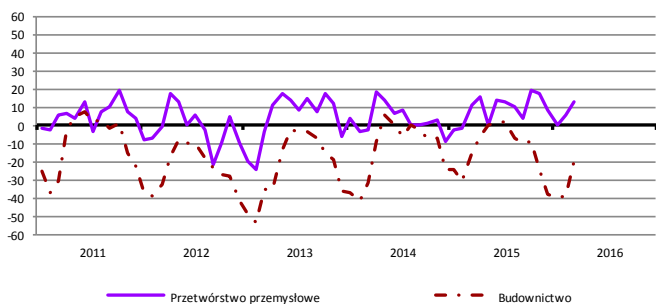


## Informacja i komunikacja (sekcja J)

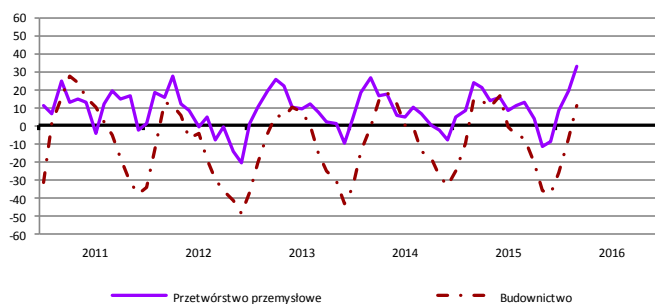


# WYBRANE WSKAŹNIKI WEDŁUG SEKCJI / DZIAŁÓW PKD

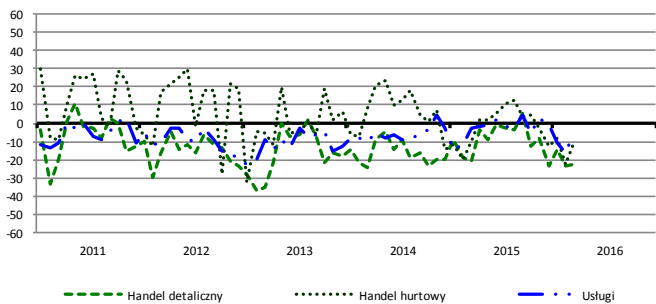
## Bieżąca produkcja



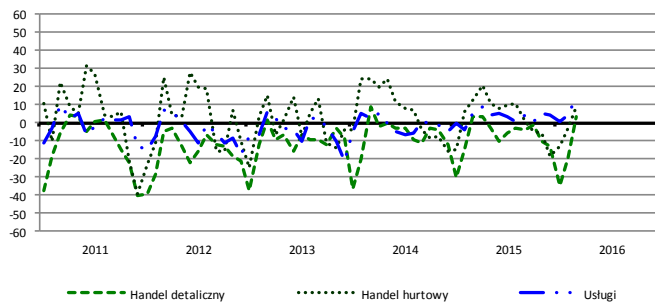
## Przewidywana produkcja



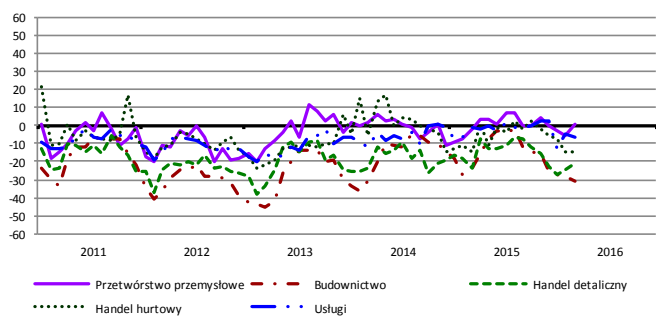
## Bieżąca sprzedaż



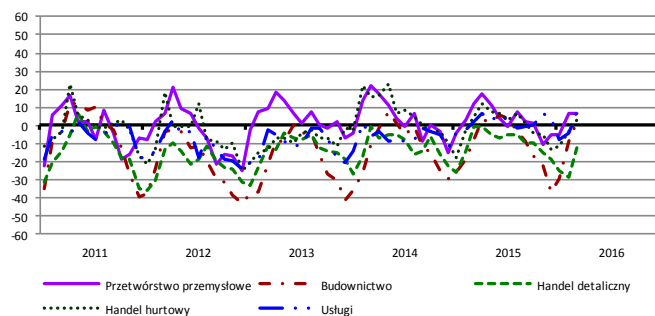
## Przewidywana sprzedaż



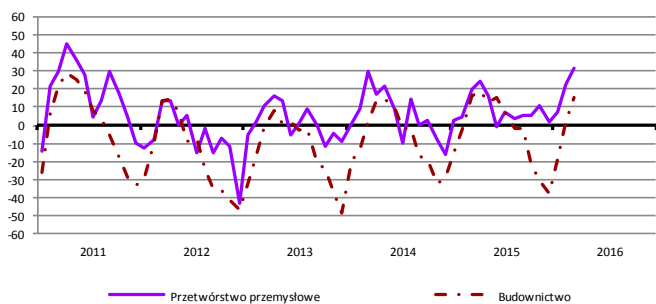
## Bieżąca sytuacja finansowa



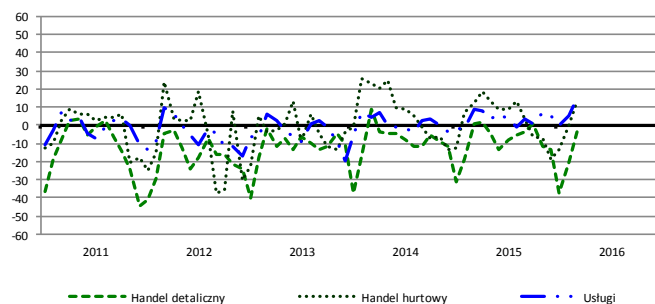
## Przewidywana sytuacja finansowa



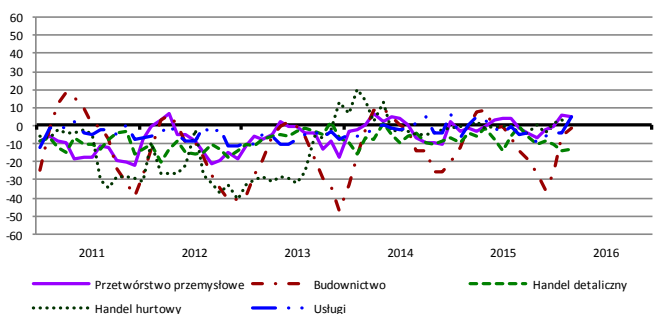
## Przewidywany portfel zamówień na rynku krajowym



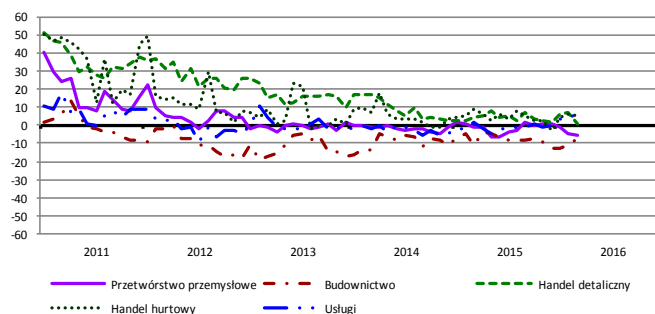
## Przewidywany popyt



## Przewidywane zatrudnienie

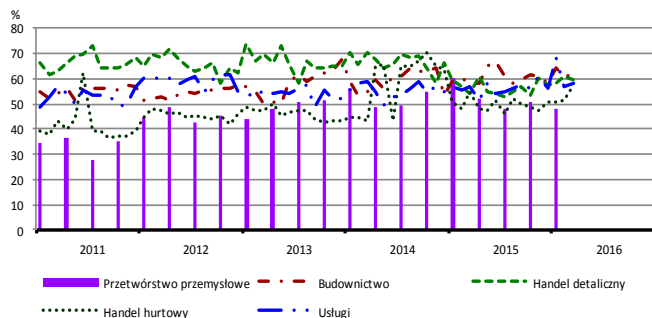


## Przewidywane ceny

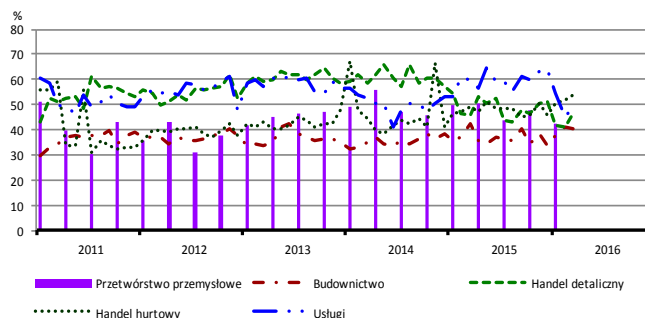


# BARIERY DZIAŁALNOŚCI GOSPODARCZEJ

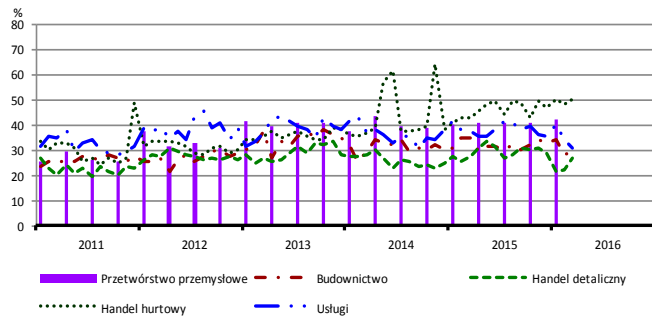
## Koszty zatrudnienia



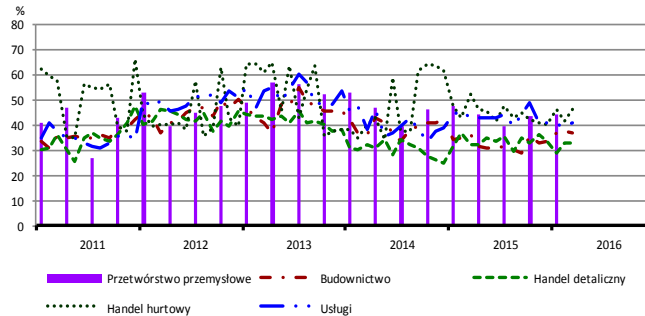
## Wysokie obciążenia na rzecz budżetu



## Niejasne i niespójne przepisy prawne



## Niepewność ogólnej sytuacji gospodarczej



Największy odsetek przedsiębiorców **nieodczuwających żadnych barier w prowadzeniu bieżącej działalności gospodarczej** w marcu br. jest odnotowany w jednostkach prowadzących działalność z zakresu usług (11,0%), w dalszej kolejności – budownictwa (4,0%), handlu detalicznego (3,8%), handlu hurtowego (1,9%).

Największe trudności napotymane przez przedsiębiorstwa **budowlano-montażowe** zgłaszające bariery związane są z kosztami zatrudnienia (61,3% w marcu br., 58,5% przed rokiem) oraz konkurencją na rynku (60,9% w marcu br., 62,4% w analogicznym miesiącu ub. r.). W porównaniu z marcem 2015 r. w największym stopniu wzrosło znaczenie bariery związanej z niedostatecznym popytem (z 40,0% do 47,9%), natomiast spadło – barier związanych z niejasnymi i niespójnymi przepisami prawnymi (z 35,0% do 29,4%) oraz kosztami materiałów (z 29,7% do 24,6%).

Podmioty prowadzące działalność w zakresie **handlu hurtowego** najczęściej wskazują trudności związane z konkurencją na rynku (barierę tę sygnalizuje w marcu br. 57,8% przedsiębiorstw, 60,8% w analogicznym miesiącu ub. r.) oraz kosztami zatrudnienia (57,7% w marcu br., 54,6% przed rokiem). Barierami, których znaczenie najbardziej wzrosło w skali roku są niejasne i niespójne przepisy prawne (z 42,5% do 50,1%) oraz wysokie obciążenia na rzecz budżetu (z 48,9% do 53,9%), a spadło – barier związanych z trudnościami w rozrachunkach z kontrahentami (z 46,3% do 40,6%) i niepewnością ogólnej sytuacji gospodarczej (z 51,8% do 46,3%).

Przedsiębiorcy prowadzący działalność z zakresu **handlu detalicznego** najbardziej odczuwają bariery związane z konkurencją na rynku (barierę tę sygnalizuje w marcu br. 68,7% przedsiębiorstw, 65,3% w analogicznym miesiącu ub. r.). Barierami, których znaczenie najbardziej wzrosło w skali roku są niedostateczny popyt (z 47,2% do 60,2%) oraz koszty zatrudnienia (z 54,0% do 59,4%).

Największe trudności wskazywane przez firmy **usługowe** zgłaszające bariery związane są z kosztami zatrudnienia (58,4% w marcu br., 56,9% przed rokiem). W porównaniu z marcem ubiegłego roku w największym stopniu spadło znaczenie bariery związanej z wysokimi obciążeniami na rzecz budżetu (z 59,8% do 49,3%).

W **przetwórstwie przemysłowym** badaniem objęte są podmioty o liczbie pracujących 10 i więcej osób. W pozostałych badaniach (**budownictwo, handel hurtowy i detaliczny, usługi**) uczestniczą również podmioty o liczbie pracujących do 9 osób.

**Przetwórstwo przemysłowe** — sekcja C; **Budownictwo** — sekcja F; **Handel hurtowy** — dział 46; **Handel detaliczny** — działy 45 i 47  
**Usługi** — sekcje: H – Transport i gospodarka magazynowa, I – Działalność związana z zakwaterowaniem i usługami gastronomicznymi, J – Informacja i komunikacja, K – Działalność finansowa i ubezpieczeniowa, L – Działalność związana z obsługą rynku nieruchomości, M – Działalność profesjonalna, naukowa i techniczna, N – Działalność w zakresie usług administrowania i działalność wspierająca, P – Edukacja, Q – Opieka zdrowotna i pomoc społeczna, R – Działalność związana z kulturą, rozrywką i rekreacją, S – Pozostała działalność usługowa

Opracowanie merytoryczne:  
**Departament Przedsiębiorstw**  
Hanna Sękowska Tel. 22 608 36 51,  
Magdalena Świącka Tel. 22 608 35 50,  
Olga Gaca Tel. 22 608 36 51,  
Hubert Stefanik Tel. 22 608 35 50,  
Łukasz Gontarz Tel. 22 608 35 50.

Rozpowszechnianie:  
**Rzecznik Prasowy Prezesa GUS**  
**Artur Satora**  
Tel: 22 608 3475, 22 608 3009  
e-mail: [rzecznik@stat.gov.pl](mailto:rzecznik@stat.gov.pl)

Wyniki badania koniunktury w przemyśle, budownictwie, handlu i usługach można znaleźć na stronie GUS

<http://stat.gov.pl/obszary-tematyczne/koniunktura/koniunktura/publikacja,4.html>

Zeszyt Metodologiczny „Badanie koniunktury gospodarczej GUS”, 2015

<http://stat.gov.pl/obszary-tematyczne/koniunktura/koniunktura/publikacja,5.html>