



KONIUNKTURA GOSPODARCZA

w lutym 2016 r.

opinie formułowane przez jednostki, których siedziba znajduje się
w WOJEWÓDZTWIE LUBELSKIM

Przedsiębiorstwa z siedzibą w województwie lubelskim ogólny klimat koniunktury w **przetwórstwie przemysłowym** oceniają w lutym bardziej optymistycznie niż w styczniu. Dyrektorzy jednostek oceniają, że bieżąca produkcja rośnie, ale portfel zamówień jest ograniczany bardziej znacząco niż w ubiegłym miesiącu. Odpowiednie prognozy są bardziej optymistyczne od formułowanych w styczniu. Sytuacja finansowa jest oceniana negatywnie, przewidywania wskazują na możliwość poprawy w tym zakresie. Planowany jest wzrost zatrudnienia, po niewielkich redukcjach zapowiadanych przed miesiącem. Przedsiębiorcy przewidują, że ceny wyrobów przemysłowych mogą spadać szybciej niż oczekiwano w styczniu.

Ogólny klimat koniunktury w **budownictwie** oceniany jest w lutym mniej negatywnie niż w styczniu. Oceny dotyczące portfela zamówień są mniej niekorzystne niż w ubiegłym miesiącu. Utrzymują się negatywne diagnozy produkcji budowlano-montażowej i sytuacji finansowej. Prognozy portfela zamówień są nieznacznie pozytywne, natomiast przewidywania dotyczące produkcji budowlano-montażowej i sytuacji finansowej – mniej pesymistyczne od formułowanych w styczniu. Skala ograniczenia zatrudnienia może być mniej znacząca od planowanej przed miesiącem. Przedsiębiorcy przewidują, że ceny robót budowlano-montażowych będą spadać nieco wolniej niż oczekiwano w styczniu.

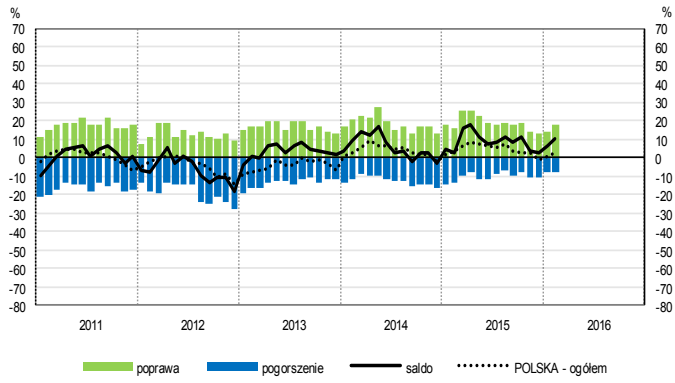
Ogólny klimat koniunktury w **handlu hurtowym** w lutym oceniany jest nieznacznie optymistycznie, lepiej niż przed miesiącem. Diagnozy sprzedaży oraz sytuacji finansowej są bardziej niekorzystne niż w styczniu. Poprawiają się, mimo to nadal negatywne, prognozy w tym zakresie. Możliwy jest niewielki wzrost zatrudnienia, nieco większy od planowanego miesiąc wcześniej. Przedsiębiorcy oczekują przyspieszenia dynamiki cen.

Ogólny klimat koniunktury w **handlu detalicznym** oceniany jest w lutym negatywnie, podobnie jak przed miesiącem. Spada bieżąca sprzedaż. Odpowiednie przewidywania są mniej pesymistyczne od formułowanych w styczniu. Nieznacznie poprawiają się, mimo to nadal niekorzystne, diagnozy sytuacji finansowej. Prognozy w tym zakresie są nieco bardziej negatywne od zgłaszanych miesiąc wcześniej. Możliwe są dalsze redukcje zatrudnienia. Przedsiębiorcy zapowiadają utrzymanie dynamiki cen.

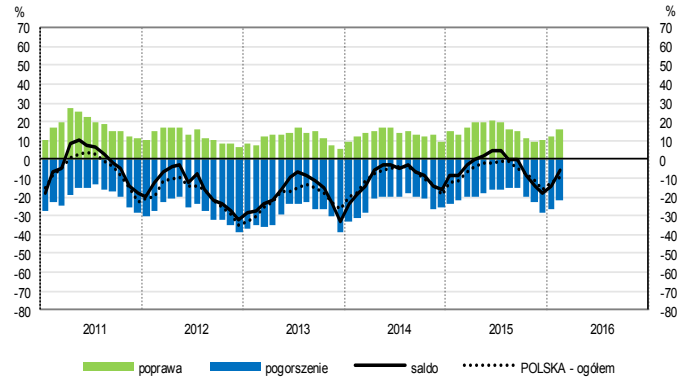
Firmy z sekcji **transport i gospodarka magazynowa** zgłaszają w lutym optymistyczne, lepsze niż przed miesiącem i przed rokiem oceny koniunktury. Mniej korzystnie niż w lutym ub. r., ale lepiej niż w styczniu br. oceniają koniunkturę podmioty z sekcji **informacja i komunikacja**. Dyrektorzy jednostek z sekcji **działalność związana z zakwaterowaniem i usługami gastronomicznymi** formułują mniej pesymistyczne niż przed rokiem oceny koniunktury, jednak gorsze niż w poprzednim miesiącu.

OGÓLNY KLIMAT KONIUNKTURY WEDŁUG SEKCJI / DZIAŁÓW PKD

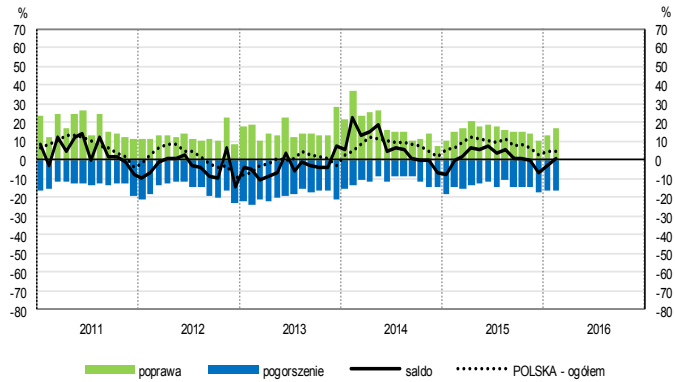
Przetwórstwo przemysłowe (sekcja C)



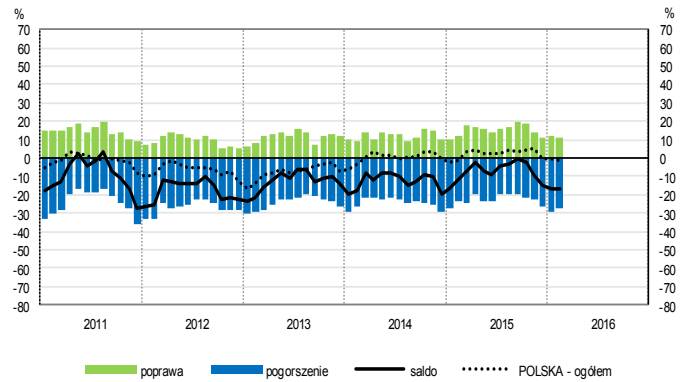
Budownictwo (sekcja F)



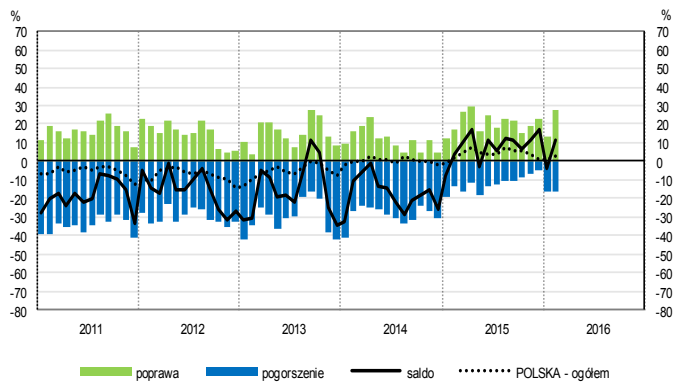
Handel hurtowy (dział 46)



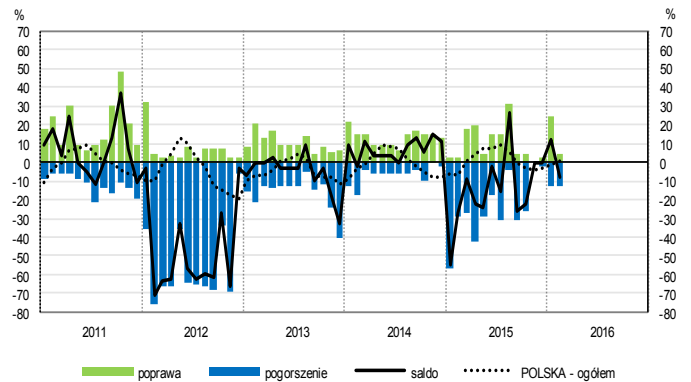
Handel detaliczny (działy 45+47)



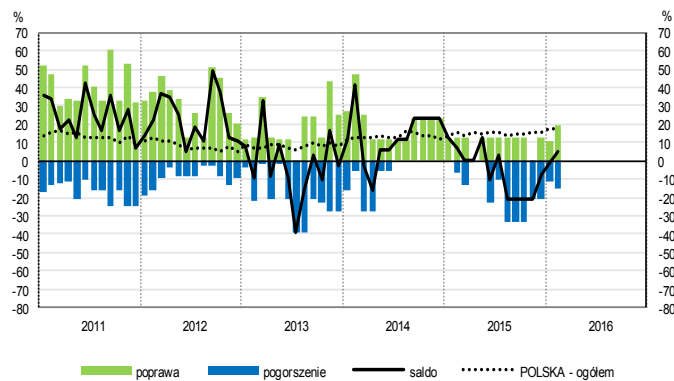
Transport i gospodarka magazynowa (sekcja H)



Zakwaterowanie i gastronomia (sekcja I)

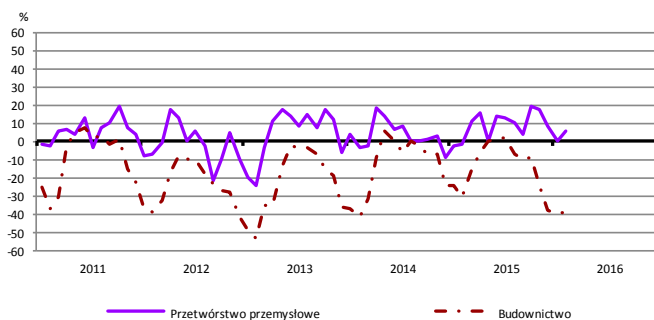


Informacja i komunikacja (sekcja J)

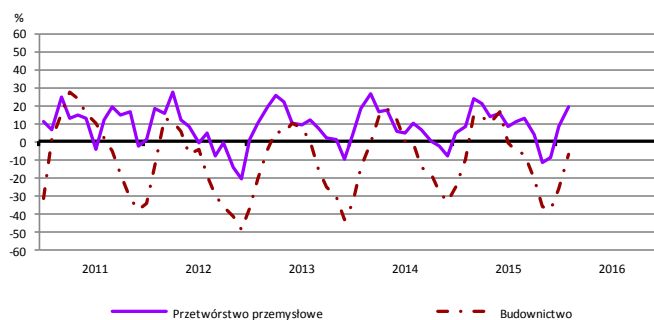


WYBRANE WSKAŹNIKI WEDŁUG SEKCJI / DZIAŁÓW PKD

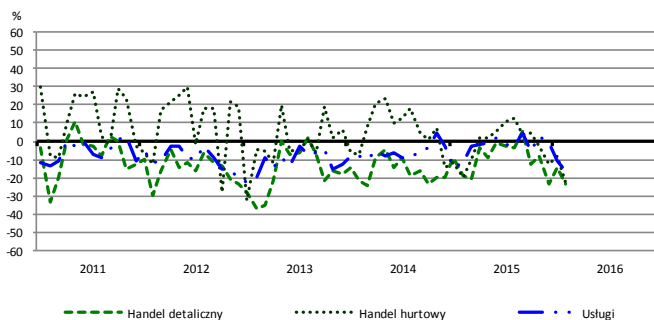
Bieżąca produkcja



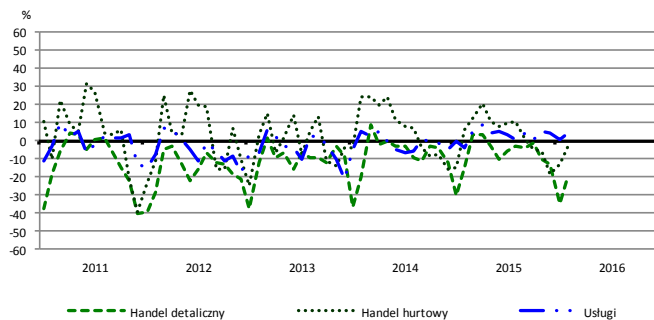
Przewidywana produkcja



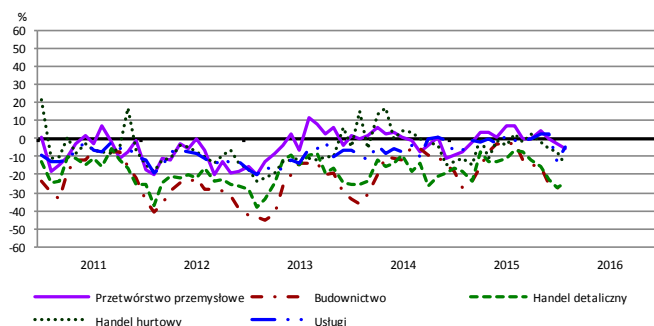
Bieżąca sprzedaż



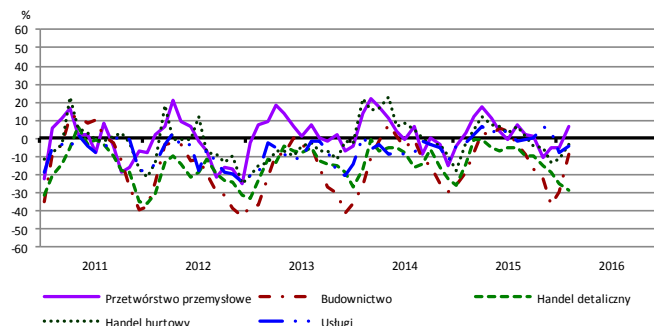
Przewidywana sprzedaż



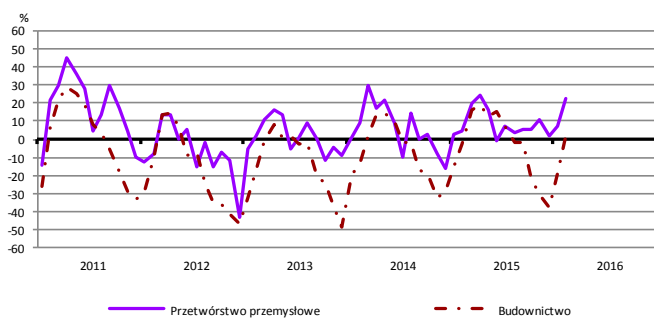
Bieżąca sytuacja finansowa



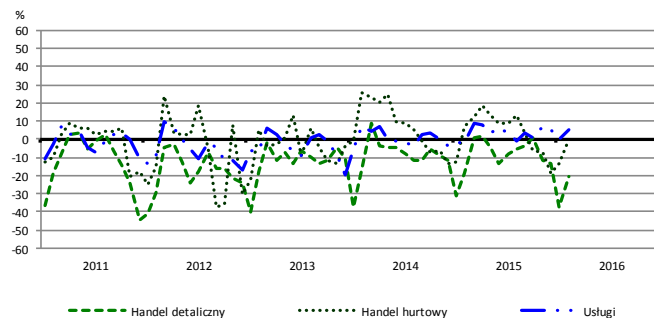
Przewidywana sytuacja finansowa



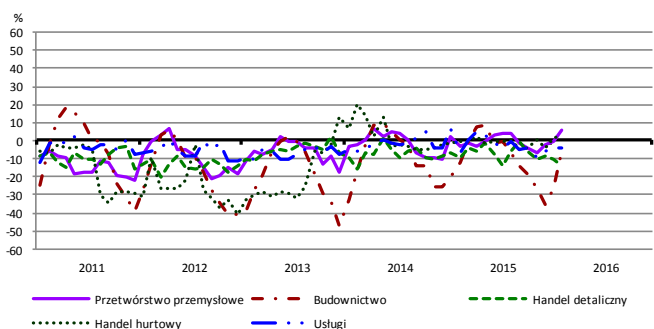
Przewidywany portfel zamówień na rynku krajowym



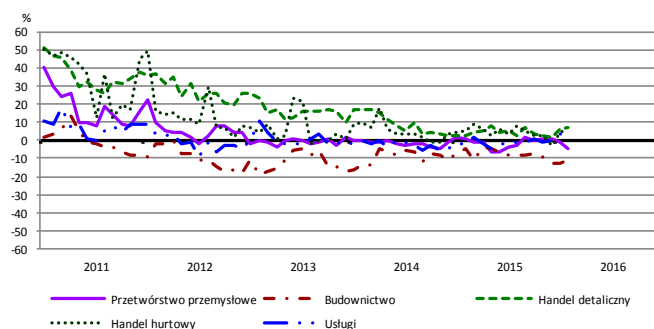
Przewidywany popyt



Przewidywane zatrudnienie

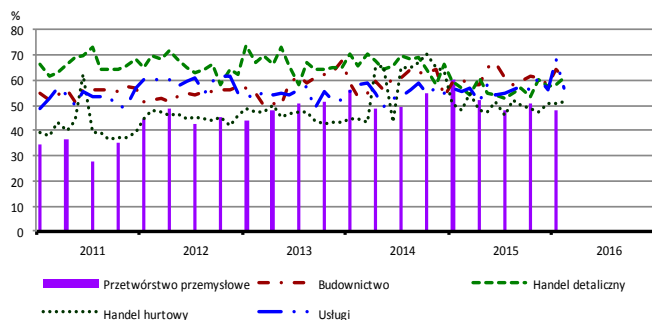


Przewidywane ceny

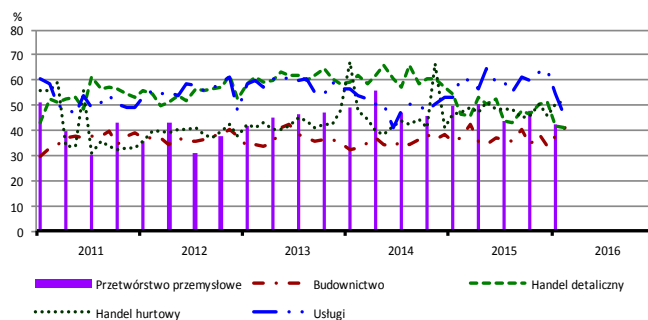


BARIERY DZIAŁALNOŚCI GOSPODARCZEJ

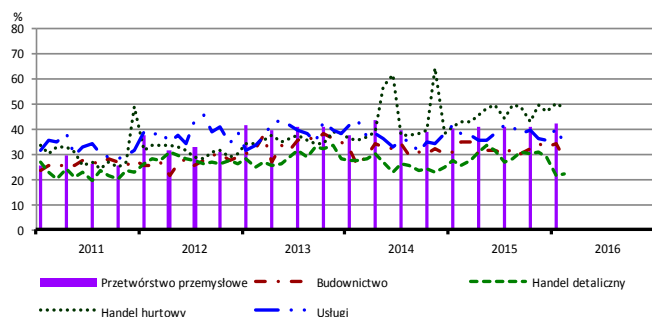
Koszty zatrudnienia



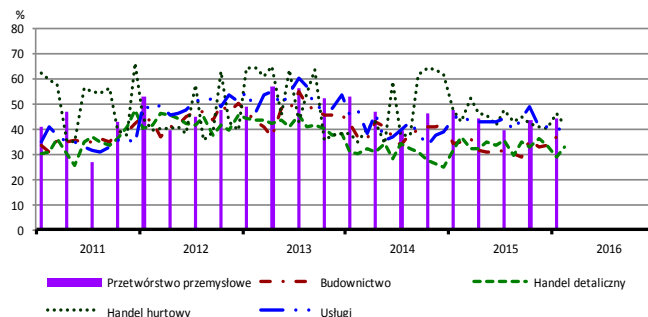
Wysokie obciążenia na rzecz budżetu



Niejasne i niespójne przepisy prawne



Niepewność ogólnej sytuacji gospodarczej



Największy odsetek przedsiębiorców **nieodczuwających żadnych barier w prowadzeniu bieżącej działalności gospodarczej** w lutym br. jest odnotowany w jednostkach prowadzących działalność z zakresu usług (10,8%), w dalszej kolejności – handlu detalicznego (5,7%), budownictwa (3,9%), handlu hurtowego (1,9%).

Największe trudności napotymane przez przedsiębiorstwa **budowlano-montażowe** zgłaszające bariery związane są z kosztami zatrudnienia (61,0% w lutym br., 59,9% przed rokiem) oraz konkurencją na rynku (60,6% w lutym br., 58,5% w analogicznym miesiącu ub. r.). W porównaniu z lutym 2015 r. w największym stopniu spadło znaczenie bariery związanej z niejasnymi i niespójnymi przepisami prawnymi (z 34,7% do 28,3%).

Podmioty prowadzące działalność w zakresie **handlu hurtowego** najczęściej wskazują trudności związane z konkurencją na rynku (barierę tę sygnalizuje w lutym br. 63,1% przedsiębiorstw, 61,6% w analogicznym miesiącu ub. r.). Bariery, których znaczenie najbardziej wzrosło w skali roku są niejasne i niespójne przepisy prawne (z 42,9% do 47,9%) oraz wysokie obciążenia na rzecz budżetu (z 47,2% do 52,1%), a spadło – barier związanych z wysokimi odsetkami bankowymi (z 24,8% do 12,5%), trudnościami z uzyskaniem kredytu (z 11,5% do 6,6%) i niedostatecznym popytem (z 39,5% do 34,8%).

Przedsiębiorcy prowadzący działalność z zakresu **handlu detalicznego** najbardziej odczuwają problemy związane z konkurencją na rynku (barierę tę sygnalizuje w lutym br. 67,9% przedsiębiorstw, 69,1% w analogicznym miesiącu ub. r.). Bariery, których znaczenie najbardziej spadło w skali roku są trudności w rozrachunkach z kontrahentami (z 16,0% do 8,7%) oraz wysokie obciążenia na rzecz budżetu (z 46,6% do 41,2%).

Największe trudności wskazywane przez firmy **usługowe** zgłaszające bariery związane są z kosztami zatrudnienia (56,8% w lutym br., 55,7% przed rokiem). W porównaniu z lutym ubiegłego roku w największym stopniu wzrosło znaczenie bariery związanej z niedoborem wykwalifikowanych pracowników (z 13,0% do 23,8%), a spadło – bariery związanej z wysokimi obciążeniami na rzecz budżetu (z 60,4% do 45,2%).

W **przetwórstwie przemysłowym** badaniem objęte są podmioty o liczbie pracujących 10 i więcej osób. W pozostałych badaniach (**budownictwo, handel hurtowy i detaliczny, usługi**) uczestniczą również podmioty o liczbie pracujących do 9 osób.

Przetwórstwo przemysłowe — sekcja C; **Budownictwo** — sekcja F; **Handel hurtowy** — dział 46; **Handel detaliczny** — działy 45 i 47

Usługi — sekcje: H – Transport i gospodarka magazynowa, I – Działalność związana z zakwaterowaniem i usługami gastronomicznymi, J – Informacja i komunikacja, K – Działalność finansowa i ubezpieczeniowa, L – Działalność związana z obsługą rynku nieruchomości, M – Działalność profesjonalna, naukowa i techniczna, N – Działalność w zakresie usług administrowania i działalność wspierająca, P – Edukacja, Q – Opieka zdrowotna i pomoc społeczna, R – Działalność związana z kulturą, rozrywką i rekreacją, S – Pozostała działalność usługowa

Opracowanie merytoryczne:
Departament Przedsiębiorstw
Hanna Sękowska Tel. 22 608 36 51,
Magdalena Świącka Tel. 22 608 35 50,
Olga Gaca Tel. 22 608 36 51,
Hubert Stefaniak Tel. 22 608 35 50,
Łukasz Gontarz Tel. 22 608 35 50.

Rozpowszechnianie:
Rzecznik Prasowy Prezesa GUS
Artur Satora
Tel: 22 608 3475, 22 608 3009
e-mail: rzecznik@stat.gov.pl

Wyniki badania koniunktury w przemyśle, budownictwie, handlu i usługach można znaleźć na stronie GUS

<http://stat.gov.pl/obszary-tematyczne/koniunktura/koniunktura/publikacja,4.html>

Zeszyt Metodologiczny „Badanie koniunktury gospodarczej GUS”, 2015

<http://stat.gov.pl/obszary-tematyczne/koniunktura/koniunktura/publikacja,5.html>