



## KONIUNKTURA GOSPODARCZA

w styczniu 2016 r.

opinie formułowane przez jednostki, których siedziba znajduje się  
w WOJEWÓDZTWIE LUBELSKIM

Przedsiębiorstwa z siedzibą w województwie lubelskim ogólny klimat koniunktury w **przetwórstwie przemysłowym** oceniają w styczniu bardziej korzystnie niż w grudniu. Bieżący portfel zamówień jest nieznacznie ograniczony, produkcja utrzymuje się na poziomie sprzed miesiąca. Odpowiednie prognozy są optymistyczne, lepsze od przewidywań z grudnia. Bieżąca sytuacja finansowa jest oceniana negatywnie, jej pesymistyczne prognozy są zbliżone do formułowanych przed miesiącem. Planowane są nieznaczne redukcje zatrudnienia, mniejsze od zapowiadanych w grudniu. Przedsiębiorcy przewidują, że ceny wyrobów przemysłowych mogą spadać.

Ogólny klimat koniunktury w **budownictwie** oceniany jest w styczniu mniej negatywnie niż w grudniu. Utrzymują się niekorzystne diagnozy portfela zamówień, produkcji budowlano-montażowej i sytuacji finansowej. Odpowiednie przewidywania są mniej pesymistyczne od formułowanych przed miesiącem. Skala ograniczenia zatrudnienia może być mniej znacząca od planowanej w grudniu. Przedsiębiorcy przewidują, że ceny robót budowlano-montażowych będą spadać w stopniu zbliżonym do oczekiwanego w ubiegłym miesiącu.

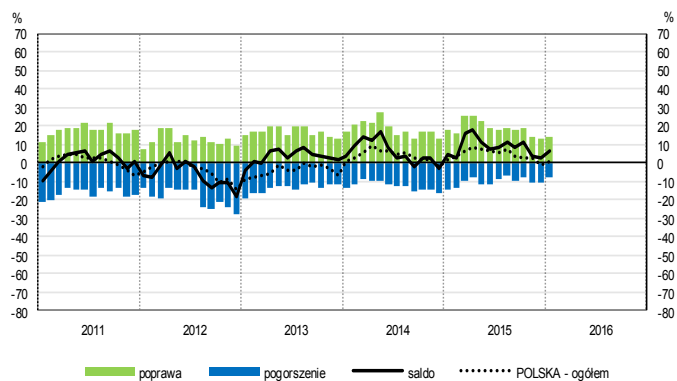
Ogólny klimat koniunktury w **handlu hurtowym** w styczniu oceniany jest mniej pesymistycznie niż przed miesiącem. Poprawiają się, mimo to nadal negatywne, diagnozy i prognozy sprzedaży. Oceny sytuacji finansowej są nieco bardziej niekorzystne niż w grudniu. Utrzymują się pesymistyczne przewidywania w tym zakresie. Możliwy jest niewielki wzrost zatrudnienia, po redukcjach planowanych miesiąc wcześniej. Przedsiębiorcy oczekują przyspieszenia dynamiki cen.

Oceny ogólnego klimatu koniunktury w **handlu detalicznym** są negatywne, zbliżone do sygnalizowanych w grudniu. Oceny sprzedaży są mniej niekorzystne niż przed miesiącem. Odpowiednie przewidywania oraz diagnozy i prognozy sytuacji finansowej są bardziej pesymistyczne od zgłaszanych w grudniu. Możliwe są dalsze redukcje zatrudnienia. Przedsiębiorcy zapowiadają przyspieszenie dynamiki cen.

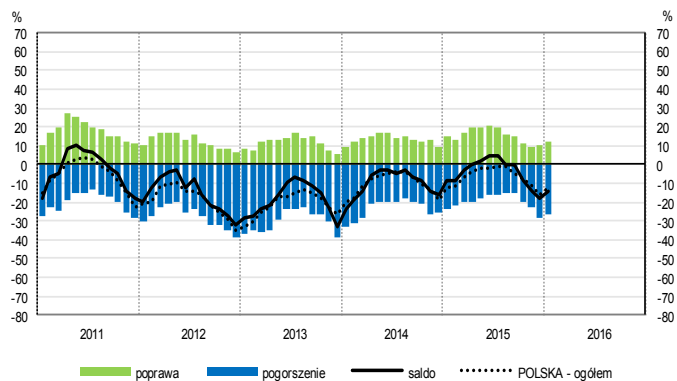
Oceny koniunktury sygnalizowane przez jednostki z sekcji **działalność związana z zakwaterowaniem i usługami gastronomicznymi** są korzystne, lepsze od notowanych przed miesiącem i przed rokiem. Dyrektorzy jednostek z sekcji **informacja i komunikacja** oceniają koniunkturę mniej pesymistycznie niż w grudniu ub. r., przy pozytywnych opiniach ze stycznia 2015 r. Firmy z sekcji **transport i gospodarka magazynowa** zgłaszają oceny koniunktury mniej niekorzystne niż przed rokiem, po pozytywnych opiniach sprzed miesiąca.

# OGÓLNY KLIMAT KONIUNKTURY WEDŁUG SEKCJI / DZIAŁÓW PKD

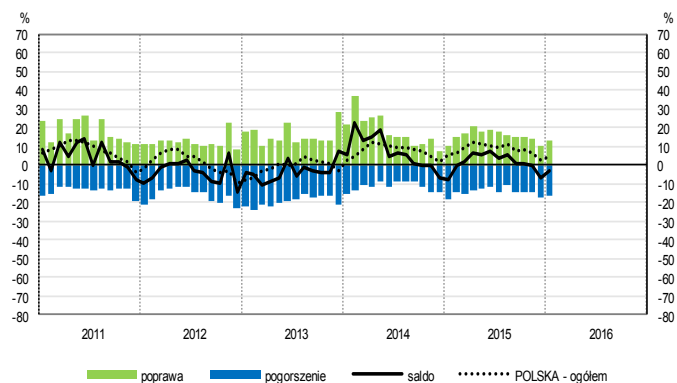
## Przetwórstwo przemysłowe (sekcja C)



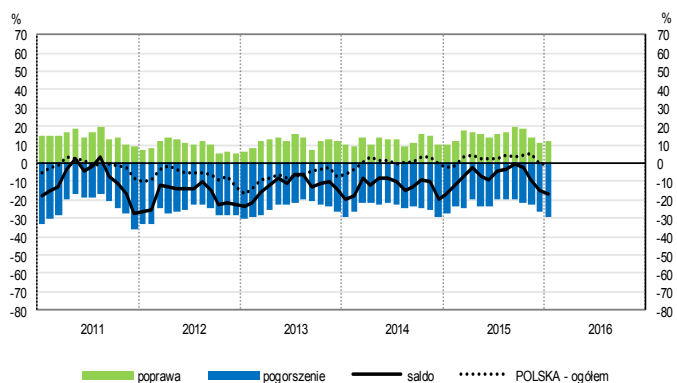
## Budownictwo (sekcja F)



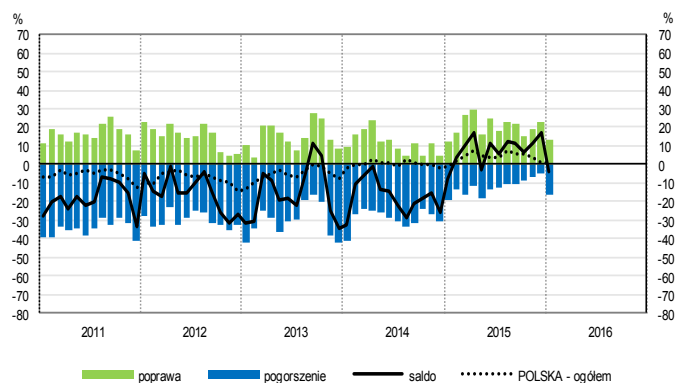
## Handel hurtowy (dział 46)



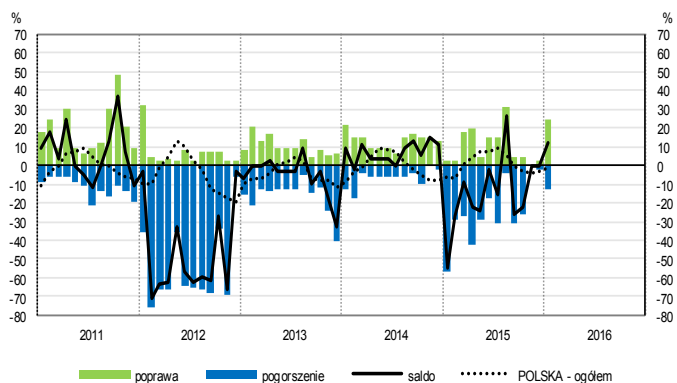
## Handel detaliczny (działy 45+47)



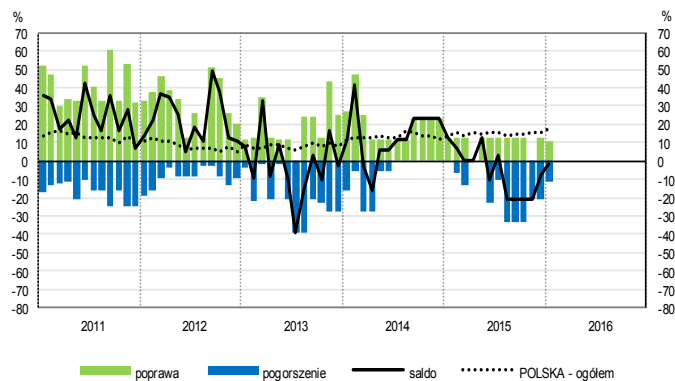
## Transport i gospodarka magazynowa (sekcja H)



## Zakwaterowanie i gastronomia (sekcja I)

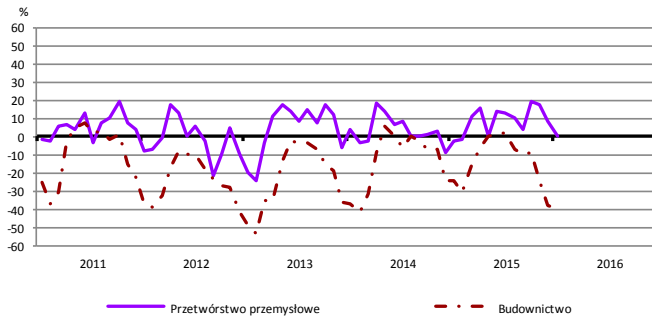


## Informacja i komunikacja (sekcja J)

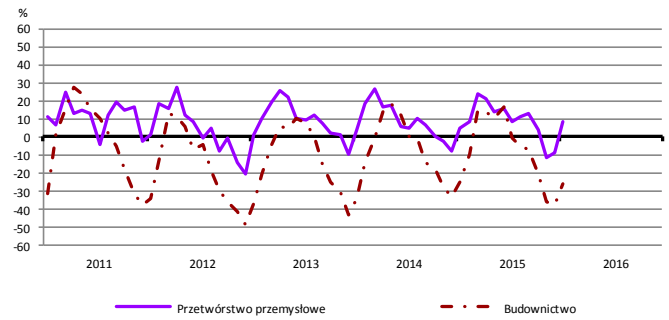


# WYBRANE WSKAŹNIKI WEDŁUG SEKCJI / DZIAŁÓW PKD

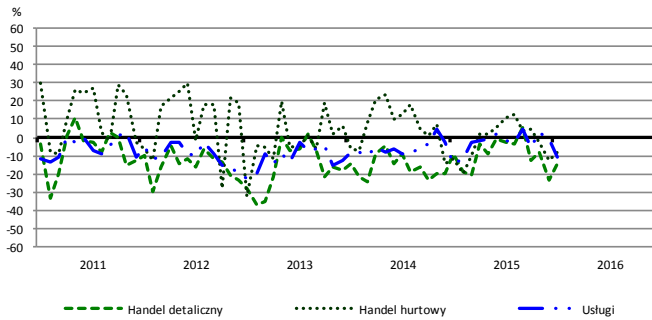
## Bieżąca produkcja



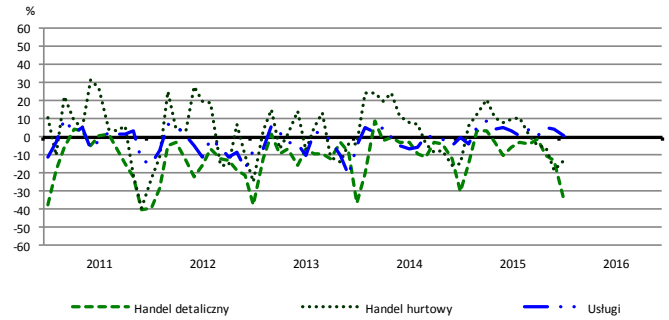
## Przewidywana produkcja



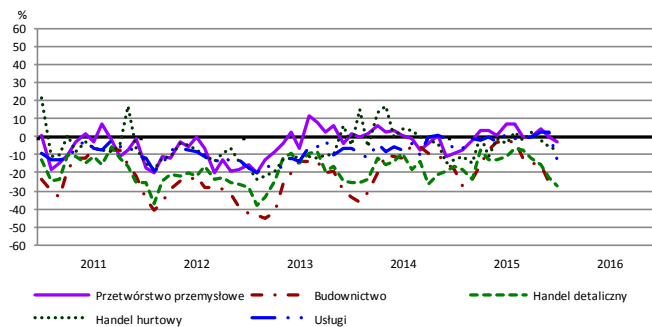
## Bieżąca sprzedaż



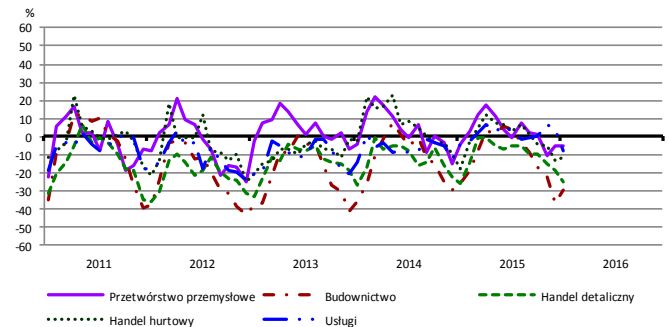
## Przewidywana sprzedaż



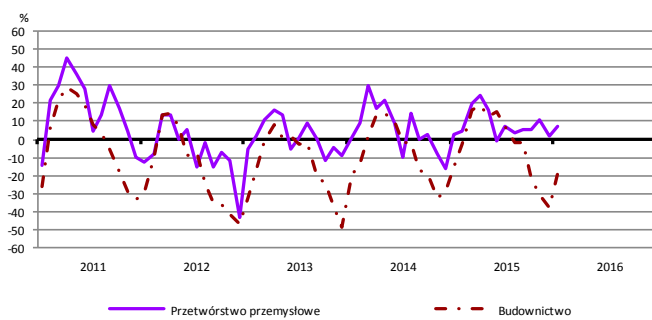
## Bieżąca sytuacja finansowa



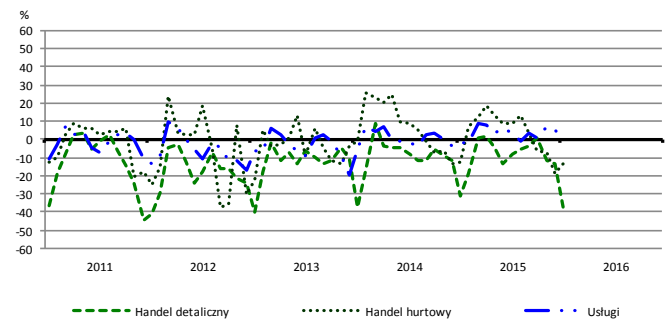
## Przewidywana sytuacja finansowa



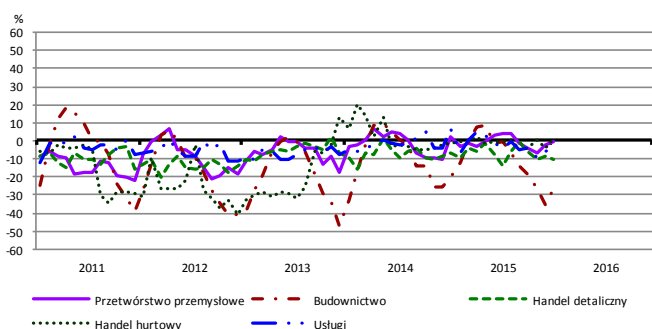
## Przewidywany portfel zamówień na rynku krajowym



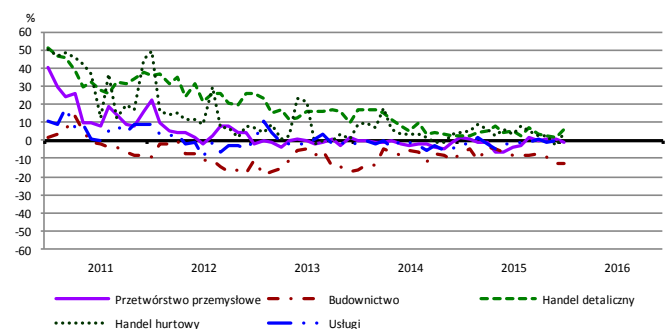
## Przewidywany popyt



## Przewidywane zatrudnienie

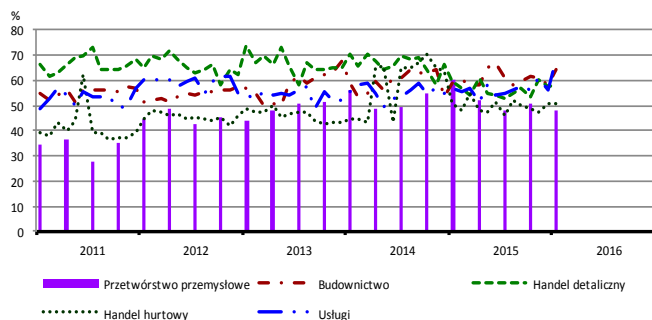


## Przewidywane ceny

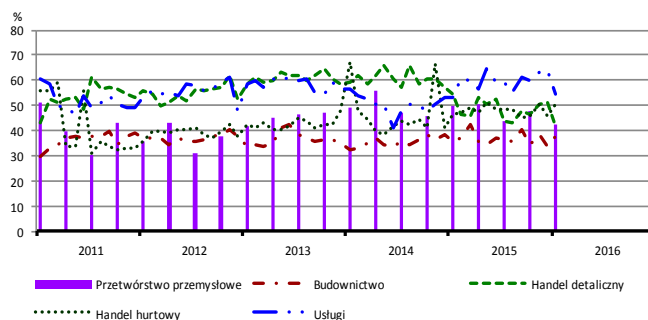


# BARIERY DZIAŁALNOŚCI GOSPODARCZEJ

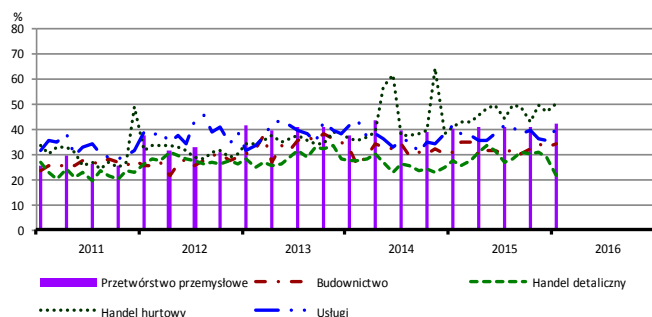
## Koszty zatrudnienia



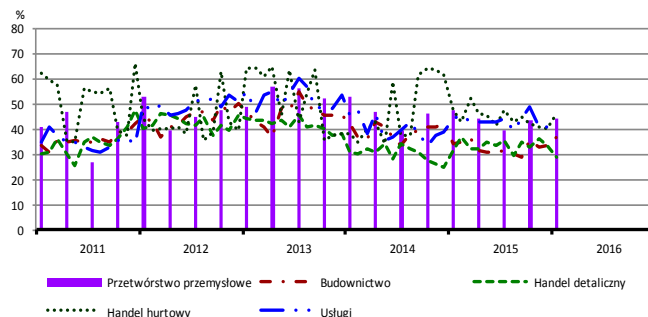
## Wysokie obciążenia na rzecz budżetu



## Niejasne i niespójne przepisy prawne



## Niepewność ogólnej sytuacji gospodarczej



Największy odsetek przedsiębiorców **nieodczuwających żadnych barier w prowadzeniu bieżącej działalności gospodarczej** w styczniu br. jest odnotowany w jednostkach prowadzących działalność z zakresu usług (11,9%), w dalszej kolejności – przetwórstwa przemysłowego (10,9%), budownictwa (3,9%), handlu detalicznego (3,8%), handlu hurtowego (1,4%).

W jednostkach z zakresu **przetwórstwa przemysłowego**, które nie sygnalizują braku utrudnień swojej działalności, najczęściej zgłaszaną barierą są koszty zatrudnienia (48,0% w styczniu br., 60,3% przed rokiem) oraz niedostateczny popyt na rynku krajowym (44,1% w styczniu br., 55,2% w analogicznym miesiącu ub. r.) – są to bariery, których znaczenie spadło w skali roku w największym stopniu. Barierami, których znaczenie wzrosło w skali roku w największym stopniu są brak odpowiedniego parku maszynowego (z 4,7% do 10,9%) oraz niedobór wykwalifikowanych pracowników (z 20,2% do 26,2%).

Największe trudności napotymane przez przedsiębiorstwa **budowlano-montażowe** zgłaszające bariery związane są z kosztami zatrudnienia (64,1% w styczniu br., 58,6% przed rokiem) oraz konkurencją na rynku (62,7% w styczniu br., 61,2% w analogicznym miesiącu ub. r.). W porównaniu ze styczniem 2015 r. w największym stopniu wzrosło znaczenie bariery związanej z niedostatecznym popytem (z 36,2% do 46,1%), natomiast spadło – bariery związanej z kosztami materiałów (z 31,3% do 23,6%).

Podmioty prowadzące działalność w zakresie **handlu hurtowego** najczęściej wskazują trudności związane z konkurencją na rynku (barierę tę sygnalizuje w styczniu br. 65,3% przedsiębiorstw, 59,7% w analogicznym miesiącu ub. r.). Barierą, której znaczenie najbardziej wzrosło w skali roku są niejasne i niespójne przepisy prawne (z 41,0% do 50,2%), a spadło – barier związanych z wysokimi odsetkami bankowymi (z 24,6% do 15,2%) i niedostatecznym popytem (z 41,4% do 35,1%).

Przedsiębiorcy prowadzący działalność z zakresu **handlu detalicznego** najbardziej odczuwają bariery związane z konkurencją na rynku (barierę tę sygnalizuje w styczniu br. 68,8% przedsiębiorstw, 67,7% w analogicznym miesiącu ub. r.). Barierą, której znaczenie najbardziej wzrosło w skali roku jest niedostateczny popyt (z 49,1% do 53,6%), a spadło – barier związanych z wysokimi obciążeniami na rzecz budżetu (z 54,4% do 42,1%) oraz niejasnymi i niespójnymi przepisami prawnymi (z 27,2% do 21,7%).

Największe trudności wskazywane przez firmy **usługowe** zgłaszające bariery związane są z kosztami zatrudnienia (68,1% w styczniu br., 57,0% przed rokiem) oraz wysokimi obciążeniami na rzecz budżetu (54,6% w styczniu br., 53,4% przed rokiem). W porównaniu ze styczniem ubiegłego roku w największym stopniu wzrosło znaczenie barier związanych z niedoborem wykwalifikowanych pracowników (z 11,4% do 23,6%) oraz kosztami zatrudnienia, a spadło – bariery związanej z niedostatecznym popytem (z 38,8% do 28,4%).

W **przetwórstwie przemysłowym** badaniem objęte są podmioty o liczbie pracujących 10 i więcej osób. W pozostałych badaniach (**budownictwo, handel hurtowy i detaliczny, usługi**) uczestniczą również podmioty o liczbie pracujących do 9 osób.

**Przetwórstwo przemysłowe** — sekcja C; **Budownictwo** — sekcja F; **Handel hurtowy** — dział 46; **Handel detaliczny** — działy 45 i 47  
**Usługi** — sekcje: H – Transport i gospodarka magazynowa, I – Działalność związana z zakwaterowaniem i usługami gastronomicznymi, J – Informacja i komunikacja, K – Działalność finansowa i ubezpieczeniowa, L – Działalność związana z obsługą rynku nieruchomości, M – Działalność profesjonalna, naukowa i techniczna, N – Działalność w zakresie usług administrowania i działalność wspierająca, P – Edukacja, Q – Opieka zdrowotna i pomoc społeczna, R – Działalność związana z kulturą, rozrywką i rekreacją, S – Pozostała działalność usługowa

Opracowanie merytoryczne:  
**Departament Przedsiębiorstw**  
Hanna Sękowska Tel. 22 608 36 51,  
Magdalena Świącka Tel. 22 608 35 50,  
Olga Gaca Tel. 22 608 36 51,  
Hubert Stefaniak Tel. 22 608 35 50,  
Łukasz Gontarz Tel. 22 608 35 50.

Rozpowszechnianie:  
**Rzecznik Prasowy Prezesa GUS**  
Artur Satora  
Tel: 22 608 3475, 22 608 3009  
e-mail: [rzecznik@stat.gov.pl](mailto:rzecznik@stat.gov.pl)

Wyniki badania koniunktury w przemyśle, budownictwie, handlu i usługach można znaleźć na stronie GUS

<http://stat.gov.pl/obszary-tematyczne/koniunktura/koniunktura/publikacja,4.html>

Zeszyt Metodologiczny „Badanie koniunktury gospodarczej GUS”, 2015

<http://stat.gov.pl/obszary-tematyczne/koniunktura/koniunktura/publikacja,5.html>