



KONIUNKTURA GOSPODARCZA

w październiku 2015 r.

opinie formułowane przez jednostki, których siedziba znajduje się
w WOJEWÓDZTWIE LUBELSKIM

Przedsiębiorstwa z siedzibą w województwie lubelskim ogólny klimat koniunktury w **przetwórstwie przemysłowym** oceniają w październiku bardziej optymistycznie niż we wrześniu. Bieżący portfel zamówień i produkcja rosną szybciej niż w ubiegłym miesiącu. Odpowiednie oczekiwania są mniej korzystne od formułowanych we wrześniu. Sytuacja finansowa nie zmienia się, natomiast jej prognozy są nieznacznie pozytywne, zbliżone do przewidywań z ubiegłego miesiąca. Planowane są redukcje zatrudnienia, nieco większe od zapowiadanych we wrześniu. Przedsiębiorcy prognozują, że ceny wyrobów przemysłowych mogą utrzymać się na dotychczasowym poziomie.

Ogólny klimat koniunktury w **budownictwie** oceniany jest w październiku niekorzystnie, gorzej niż przed miesiącem. Diagnozy portfela zamówień oraz sytuacji finansowej są bardziej negatywne od zgłaszanych we wrześniu. Utrzymują się pesymistyczne oceny produkcji budowlano-montażowej. Odpowiednie prognozy są bardziej niekorzystne od formułowanych w ubiegłym miesiącu. Skala spadku zatrudnienia może być większa od planowanej we wrześniu. Przedsiębiorcy przewidują, że ceny robót budowlano-montażowych będą spadać w stopniu zbliżonym do oczekiwanego przed miesiącem.

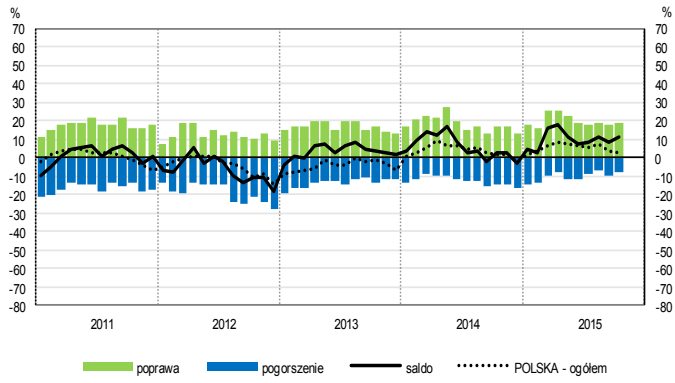
Ogólny klimat koniunktury w **handlu hurtowym** w październiku oceniany jest nieznacznie optymistycznie, podobnie jak przed miesiącem. Utrzymują się pozytywne diagnozy sprzedaży. Oceny sytuacji finansowej są korzystne, wobec negatywnych opinii z września. Odpowiednie prognozy są pesymistyczne, gorsze od formułowanych miesiąc wcześniej. Możliwe są redukcje zatrudnienia, zbliżone do planowanych we wrześniu. Przedsiębiorcy oczekują spowolnienia dynamiki cen.

Oceny ogólnego klimatu koniunktury w **handlu detalicznym** są nieznacznie negatywne, gorsze od opinii z września. Diagnozy sprzedaży oraz sytuacji finansowej są niekorzystne, gorsze niż przed miesiącem. Poprawiają się, mimo to nadal nieznacznie pesymistyczne, prognozy sprzedaży. Utrzymują się negatywne przewidywania dotyczące sytuacji finansowej. Możliwe są dalsze redukcje zatrudnienia. Przedsiębiorcy przewidują spowolnienie dynamiki cen.

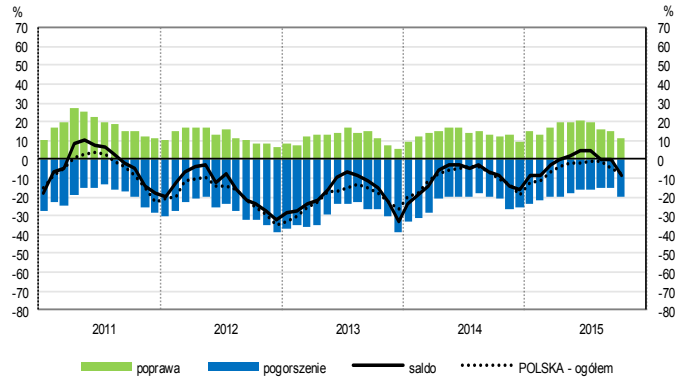
Jednostki z sekcji **transport i gospodarka magazynowa** oceniają w październiku koniunkturę mniej optymistycznie niż przed miesiącem, przy negatywnych opiniach sprzed roku. Zarówno dyrektorzy jednostek z sekcji **informacja i komunikacja**, jak i z sekcji **działalność związana z zakwaterowaniem i usługami gastronomicznymi**, oceniają koniunkturę negatywnie, przy pozytywnych opiniach w październiku ub. r. Oceny podmiotów z sekcji **działalność związana z zakwaterowaniem i usługami gastronomicznymi** są lepsze do odnotowanych przed miesiącem, a z sekcji **informacja i komunikacja** – zbliżone.

OGÓLNY KLIMAT KONIUNKTURY WEDŁUG SEKCJI / DZIAŁÓW PKD

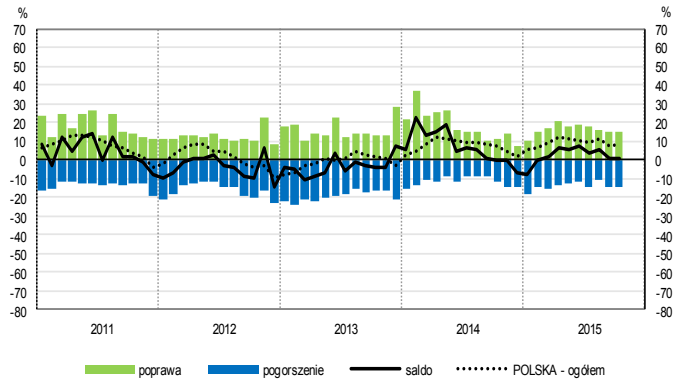
Przetwórstwo przemysłowe (sekcja C)



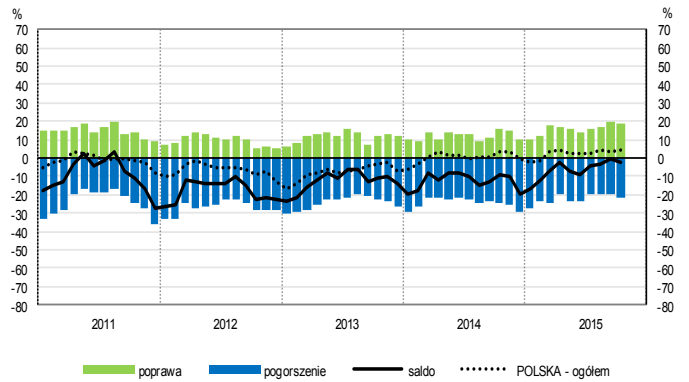
Budownictwo (sekcja F)



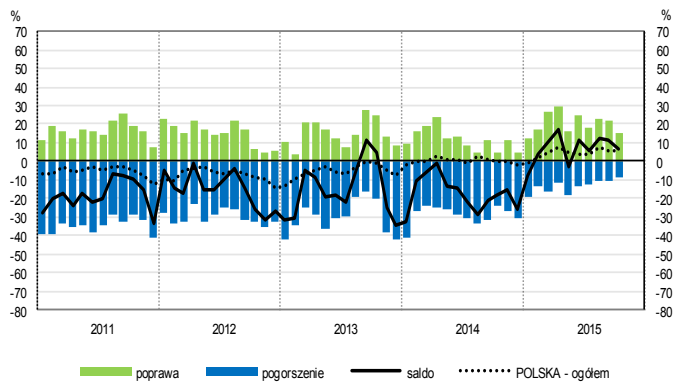
Handel hurtowy (dział 46)



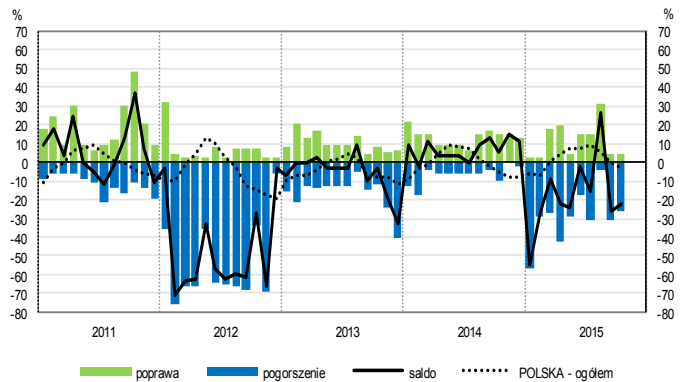
Handel detaliczny (działy 45+47)



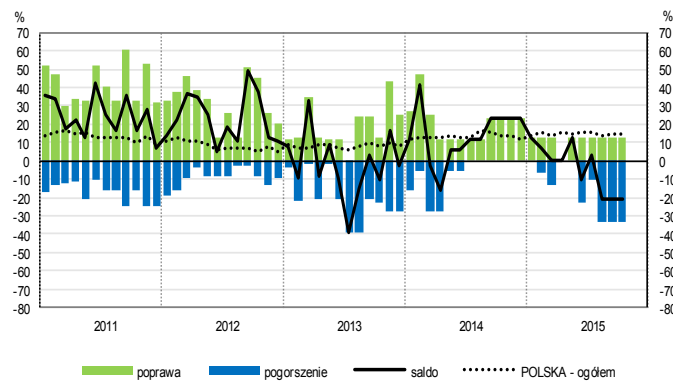
Transport i gospodarka magazynowa (sekcja H)



Zakwaterowanie i gastronomia (sekcja I)

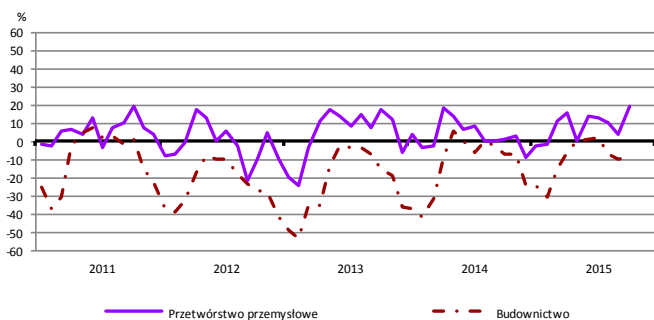


Informacja i komunikacja (sekcja J)

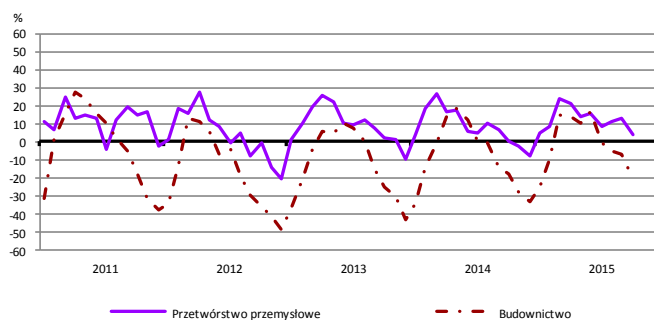


WYBRANE WSKAŹNIKI WEDŁUG SEKCJI / DZIAŁÓW PKD

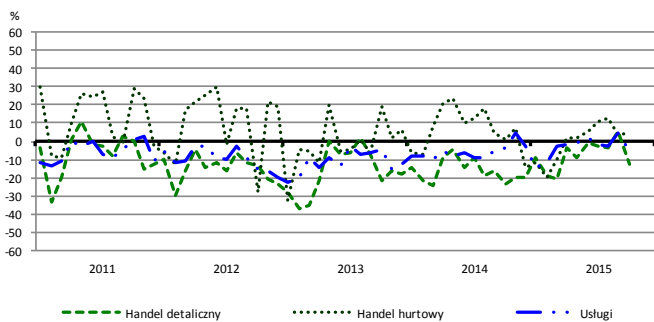
Bieżąca produkcja



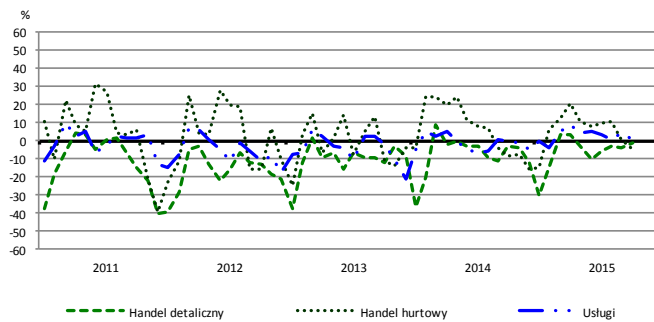
Przewidywana produkcja



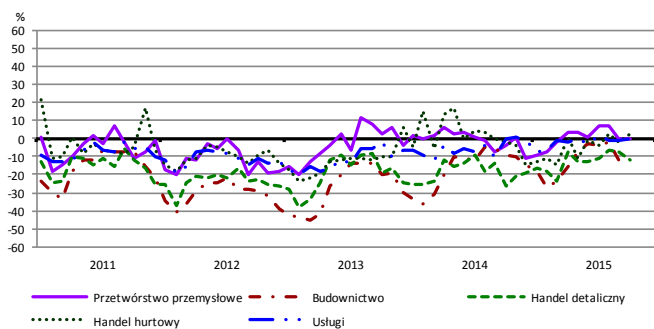
Bieżąca sprzedaż



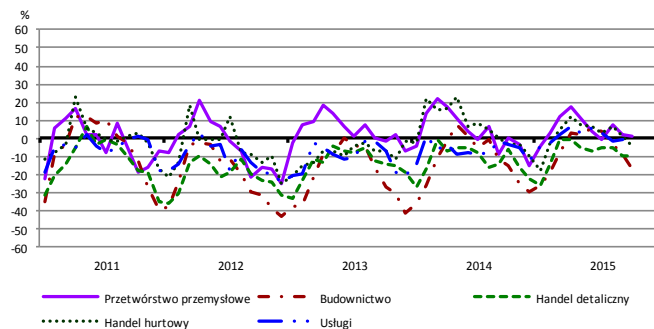
Przewidywana sprzedaż



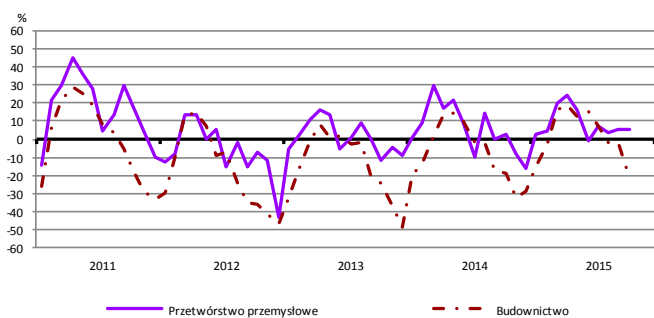
Bieżąca sytuacja finansowa



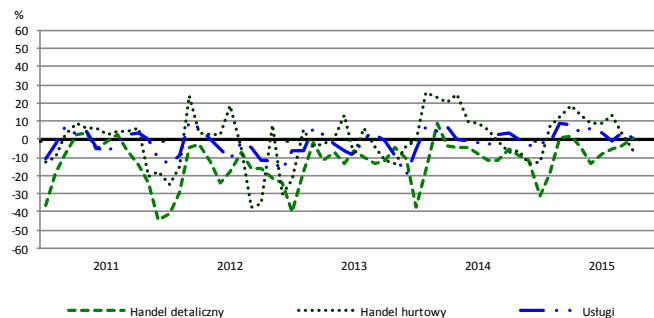
Przewidywana sytuacja finansowa



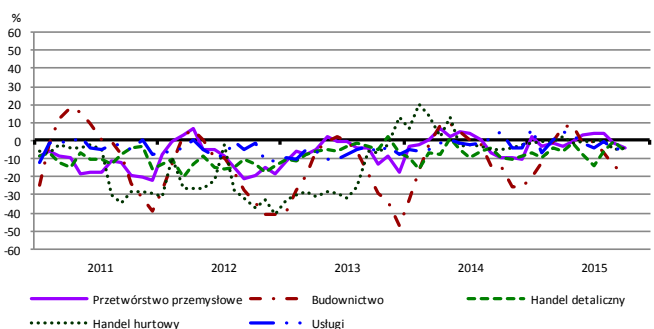
Przewidywany portfel zamówień na rynku krajowym



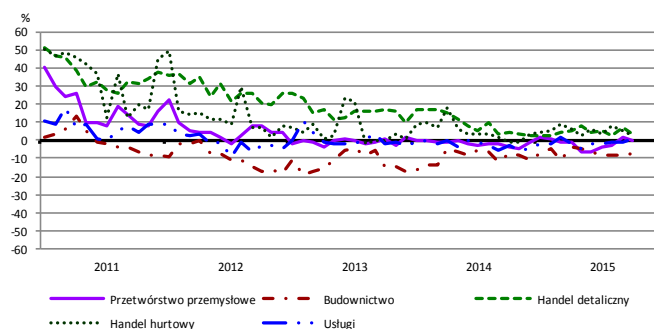
Przewidywany popyt



Przewidywane zatrudnienie

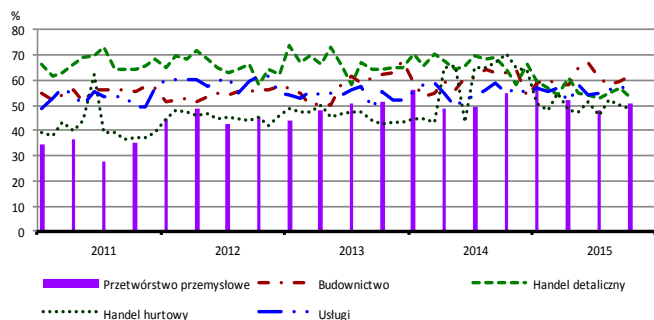


Przewidywane ceny

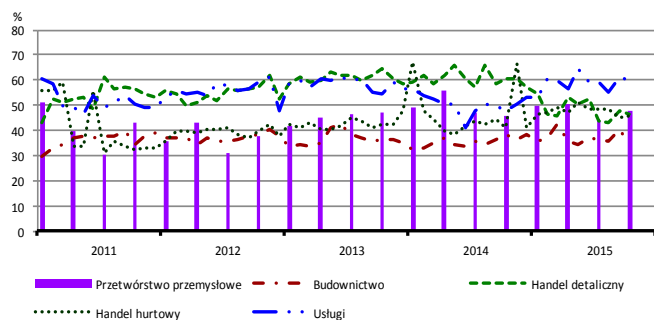


BARIERY DZIAŁALNOŚCI GOSPODARCZEJ

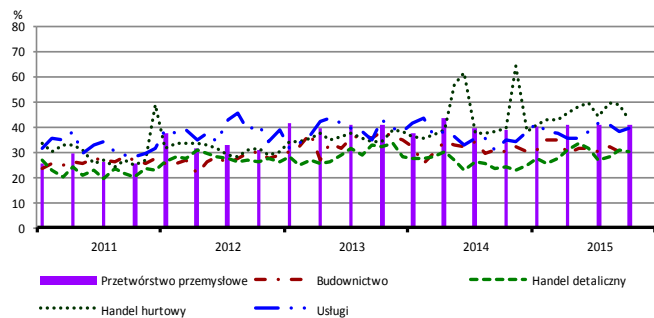
Koszty zatrudnienia



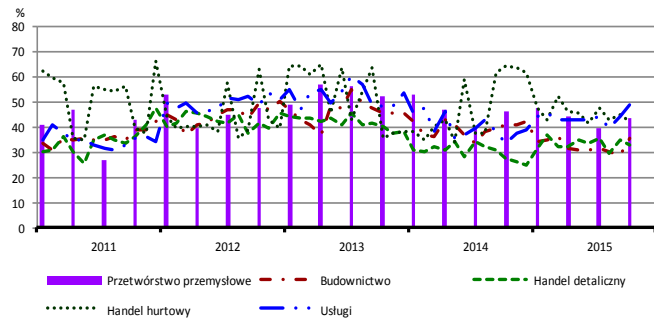
Wysokie obciążenia na rzecz budżetu



Niejasne i niespójne przepisy prawne



Niepewność ogólnej sytuacji gospodarczej



Największy odsetek przedsiębiorców **nieodczuwających żadnych barier w prowadzeniu bieżącej działalności gospodarczej** w październiku br. jest odnotowany w jednostkach prowadzących działalność z zakresu przetwórstwa przemysłowego (10,3%), w dalszej kolejności – usług (7,3%), budownictwa (4,9%), handlu detalicznego (4,1%), handlu hurtowego (3,6%).

W jednostkach z zakresu **przetwórstwa przemysłowego**, które nie sygnalizują braku utrudnień swojej działalności, najczęściej zgłaszanymi barierami są koszty zatrudnienia (51% w październiku br., 55% przed rokiem), niedostateczny popyt na rynku krajowym (50% w październiku br., 60% w analogicznym miesiącu ub. r.) oraz wysokie obciążenia na rzecz budżetu (48% w październiku br., 46% przed rokiem). Bariery, której znaczenie spadło w skali roku w największym stopniu jest niedostateczny popyt na rynku zagranicznym (z 54% do 40%).

Największe trudności napotykane przez przedsiębiorstwa **budowlano-montażowe** zgłaszające bariery związane są z konkurencją na rynku (66% w październiku br., 58% w analogicznym miesiącu ub. r.) oraz kosztami zatrudnienia (62% w październiku br., 63% przed rokiem). W porównaniu z październikiem 2014 r. w największym stopniu wzrosło znaczenie bariery związanej z niedostatecznym popytem (z 38% do 51%), natomiast spadło – bariery związanej z kosztami materiałów (z 41% do 30%).

Podmioty prowadzące działalność w zakresie **handlu hurtowego** najczęściej wskazują trudności związane z konkurencją na rynku (barierę tę sygnalizuje w październiku br. 60% przedsiębiorstw, 73% w analogicznym miesiącu ub. r.). Bariery, których znaczenie najbardziej wzrosło w skali roku są wysokie obciążenia na rzecz budżetu (z 41% do 46%) oraz niedostateczny popyt (z 31% do 36%), a spadło – barier związanych z kosztami zatrudnienia (z 70% do 49%), niepewnością ogólnej sytuacji gospodarczej (z 64% do 42%), trudnościami w rozrachunkach z kontrahentami (z 62% do 47%) oraz konkurencją na rynku.

Przedsiębiorcy prowadzący działalność z zakresu **handlu detalicznego** najbardziej odczuwają bariery związane z konkurencją na rynku (barierę tę sygnalizuje w październiku br. 66% przedsiębiorstw, 63% w analogicznym miesiącu ub. r.). Bariery, których znaczenie najbardziej wzrosło w skali roku są niejasne i niespójne przepisy prawne (z 24% do 30%), niepewność ogólnej sytuacji gospodarczej (z 28% do 33%) oraz trudności w rozrachunkach z kontrahentami (z 12% do 17%), a spadło – barier związanych z wysokimi obciążeniami na rzecz budżetu (z 61% do 46%), kosztami zatrudnienia (z 64% do 54%) i wysokimi odsetkami bankowymi (z 17% do 11%).

Największe trudności wskazywane przez firmy **usługowe** zgłaszające bariery związane są z wysokimi obciążeniami na rzecz budżetu (60% w październiku br., 48% przed rokiem) oraz kosztami zatrudnienia (56% w październiku br., 55% przed rokiem). W skali roku w największym stopniu wzrosło znaczenie barier związanych z niepewnością ogólnej sytuacji gospodarczej (z 34% do 49%), wysokimi obciążeniami na rzecz budżetu oraz z niedoborem wykwalifikowanych pracowników (z 7% do 17%).

W **przetwórstwie przemysłowym** badaniem objęte są podmioty o liczbie pracujących 10 i więcej osób. W pozostałych badaniach (**budownictwo, handel hurtowy i detaliczny, usługi**) uczestniczą również podmioty o liczbie pracujących do 9 osób.

Przetwórstwo przemysłowe – sekcja C; **Budownictwo** – sekcja F; **Handel hurtowy** – dział 46; **Handel detaliczny** – działy 45 i 47
Usługi – sekcje: H – Transport i gospodarka magazynowa, I – Działalność związana z zakwaterowaniem i usługami gastronomicznymi, J – Informacja i komunikacja, K – Działalność finansowa i ubezpieczeniowa, L – Działalność związana z obsługą rynku nieruchomości, M – Działalność profesjonalna, naukowa i techniczna, N – Działalność w zakresie usług administrowania i działalność wspierająca, P – Edukacja, Q – Opieka zdrowotna i pomoc społeczna, R – Działalność związana z kulturą, rozrywką i rekreacją, S – Pozostała działalność usługowa

Opracowanie merytoryczne:
Departament Przedsiębiorstw
Hanna Sękowska Tel. 22 608 36 51,
Magdalena Świąćka Tel. 22 608 35 50,
Olga Gaca Tel. 22 608 36 51,
Hubert Stefanik Tel. 22 608 35 50,
Łukasz Gontarz Tel. 22 608 35 50.

Rzeczposzechnianie:
Rzecznik Prasowy Prezesa GUS
Artur Satora
Tel: 22 608 3475, 22 608 3009
e-mail: rzecznik@stat.gov.pl

Wyniki badania koniunktury w przemyśle, budownictwie, handlu i usługach można znaleźć na stronie GUS
<http://stat.gov.pl/obszary-tematyczne/koniunktura/koniunktura/koniunktura-w-przemysle-budownictwie-handlu-i-uslugach-2000-2015.4.8.html>
Zeszyt Metodologiczny „Badanie koniunktury gospodarczej GUS”, 2015
http://stat.gov.pl/download/gfx/portalinformacyjny/pl/defaultaktualnosci/5516/5/6/1/badanie_koniunktury_gospodarczej_2015.pdf