

**KONIUNKTURA GOSPODARCZA****w sierpniu 2015 r.****opinie formułowane przez jednostki, których siedziba znajduje się
w WOJEWÓDZTWIE LUBELSKIM**

Przedsiębiorstwa z siedzibą w województwie lubelskim ogólny klimat koniunktury w **przetwórstwie przemysłowym** oceniają w sierpniu optymistycznie, lepiej niż w lipcu. Oceny dotyczące portfela zamówień i produkcji są korzystne, choć nieco ostrożniejsze niż przed miesiącem. Bieżąca sytuacja finansowa oceniana jest także pozytywnie, podobnie jak w lipcu. Odpowiednie prognozy są optymistyczne, lepsze od formułowanych w ubiegłym miesiącu. Planowany jest wzrost zatrudnienia, zbliżony do zapowiadanego w lipcu. Przedsiębiorcy przewidują, że ceny wyrobów przemysłowych mogą spadać, podobnie jak oczekiwano przed miesiącem.

Ogólny klimat koniunktury w **budownictwie** w sierpniu oceniany jest gorzej niż w ubiegłym miesiącu. Diagnozy i prognozy portfela zamówień oraz produkcji budowlano-montażowej, a także przewidywania dotyczące sytuacji finansowej są negatywne, gorsze od formułowanych w lipcu. Mimo to oceny bieżącej sytuacji finansowej są nieco mniej niekorzystne niż przed miesiącem. Skala spadku zatrudnienia może być większa od planowanej w lipcu. Przedsiębiorcy przewidują, że ceny robót budowlano-montażowych będą spadać w stopniu zbliżonym do oczekiwanego przed miesiącem.

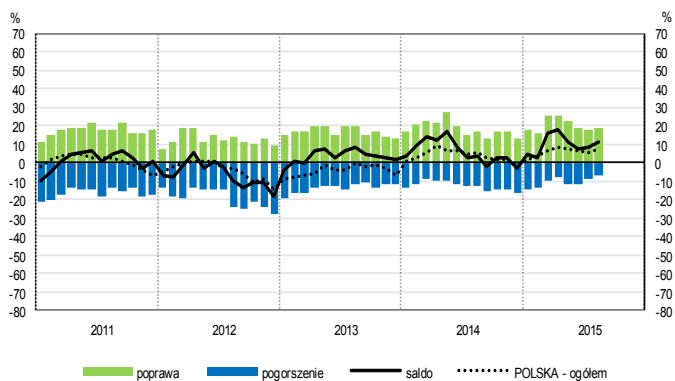
Ogólny klimat koniunktury w **handlu hurtowym** w sierpniu oceniany jest nieco bardziej optymistycznie niż przed miesiącem. Bieżąca sprzedaż nadal rośnie. Utrzymują się korzystne przewidywania w tym zakresie. Diagnozy i prognozy sytuacji finansowej są pozytywne, lepsze od zgłaszanych miesiąc wcześniej. Firmy nie planują zmian zatrudnienia. Przedsiębiorcy oczekują przyspieszenia dynamiki cen.

Oceny ogólnego klimatu koniunktury w **handlu detalicznym** są niekorzystne, zbliżone do opinii z lipca. Utrzymuje się spadek sprzedaży odnotowany przed miesiącem. Poprawiają się, choć nadal negatywne, odpowiednie przewidywania. Diagnozy sytuacji finansowej są mniej pesymistyczne niż w lipcu. Utrzymują się niekorzystne prognozy w tym zakresie. Możliwe są redukcje zatrudnienia, choć mogą być mniejsze od planowanych miesiąc wcześniej. Przedsiębiorcy przewidują spowolnienie dynamiki cen.

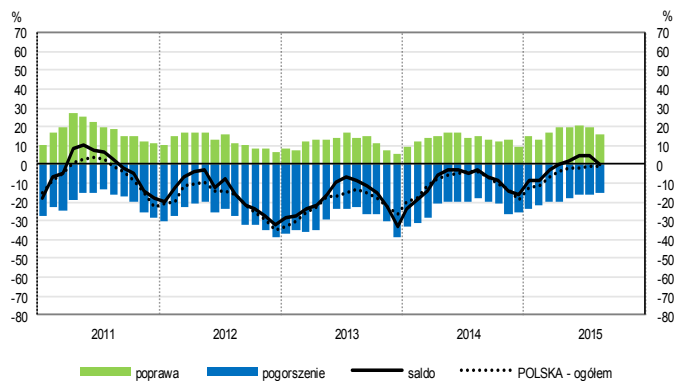
Jednostki z sekcji **działalność związana z zakwaterowaniem i usługami gastronomicznymi** oceniają w sierpniu koniunkturę bardziej optymistycznie niż przed rokiem, po negatywnych opiniach sprzed miesiąca. Dyrektorzy jednostek z sekcji **transport i gospodarka magazynowa** formułują korzystne opinie w zakresie koniunktury, lepsze niż w lipcu bieżącego i sierpniu ubiegłego roku. Podmioty z sekcji **informacja i komunikacja** oceniają koniunkturę pesymistycznie, gorzej niż przed miesiącem i przed rokiem.

OGÓLNY KLIMAT KONIUNKTURY WEDŁUG SEKCJI / DZIAŁÓW PKD

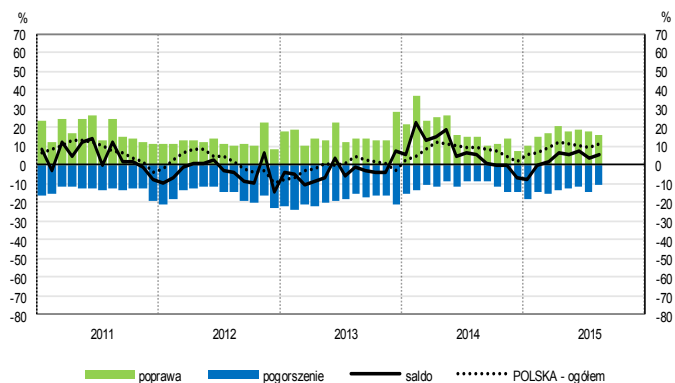
Przetwórstwo przemysłowe (sekcja C)



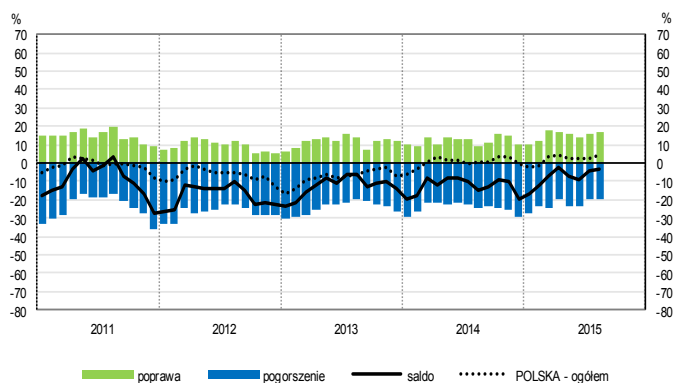
Budownictwo (sekcja F)



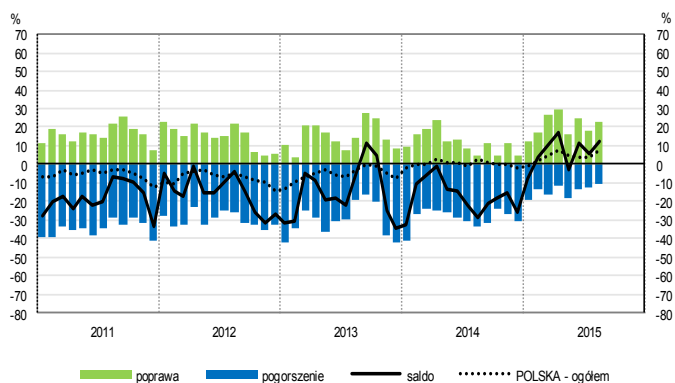
Handel hurtowy (dział 46)



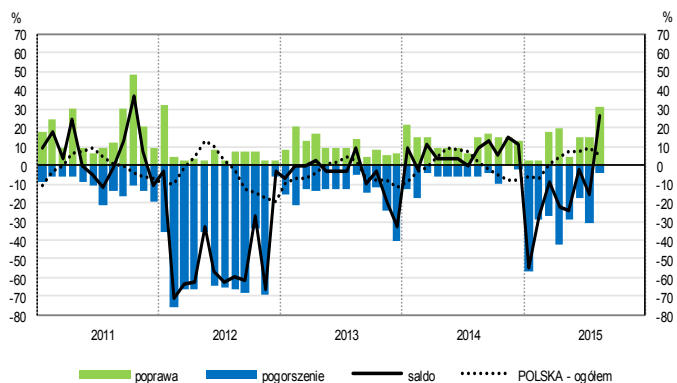
Handel detaliczny (działy 45+47)



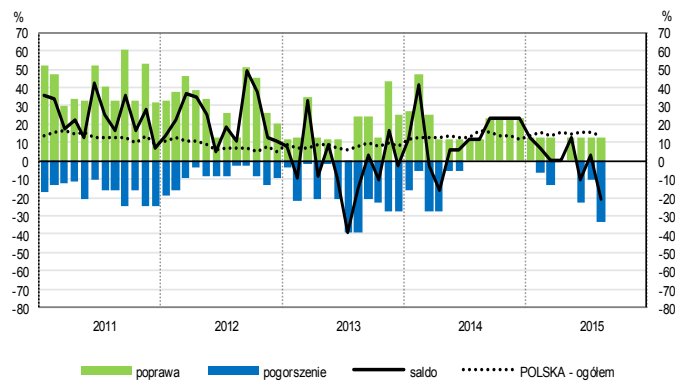
Transport i gospodarka magazynowa (sekcja H)



Zakwaterowanie i gastronomia (sekcja I)

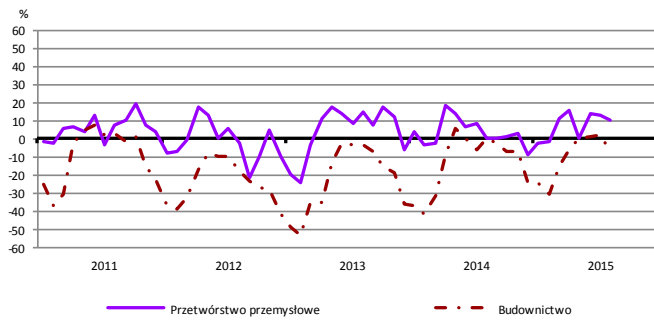


Informacja i komunikacja (sekcja J)

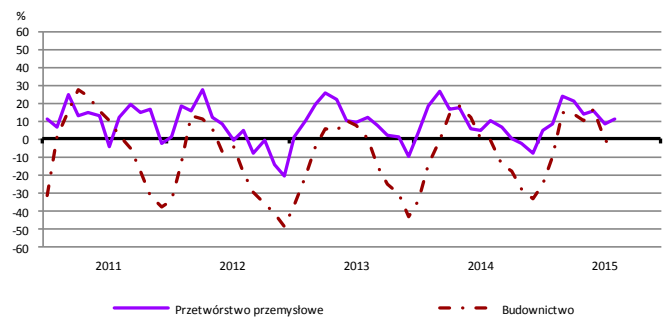


WYBRANE WSKAŹNIKI WEDŁUG SEKCJI / DZIAŁÓW PKD

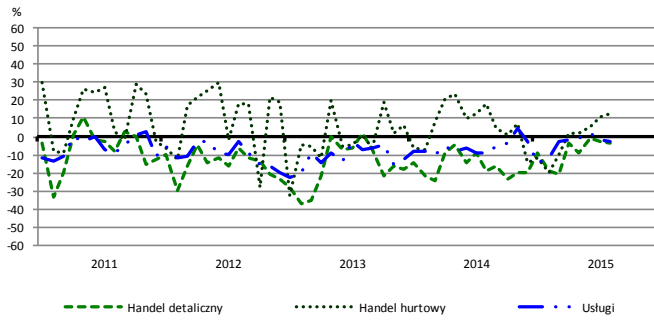
Bieżąca produkcja



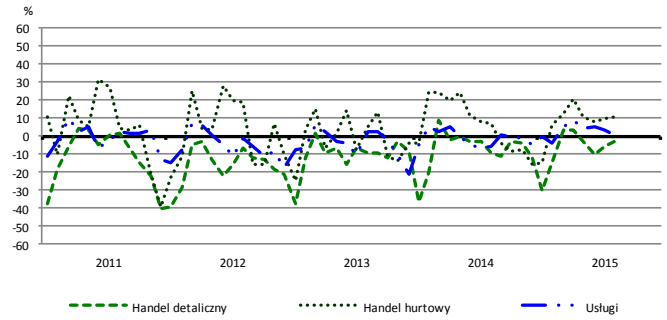
Przewidywana produkcja



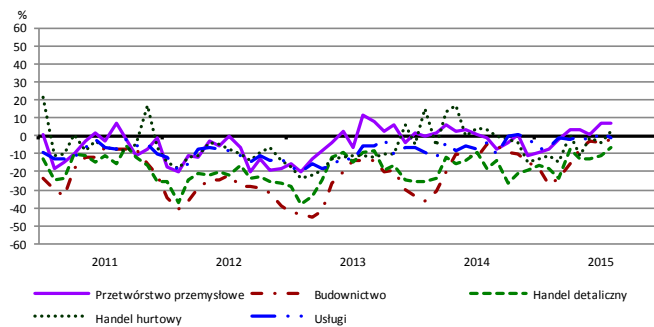
Bieżąca sprzedaż



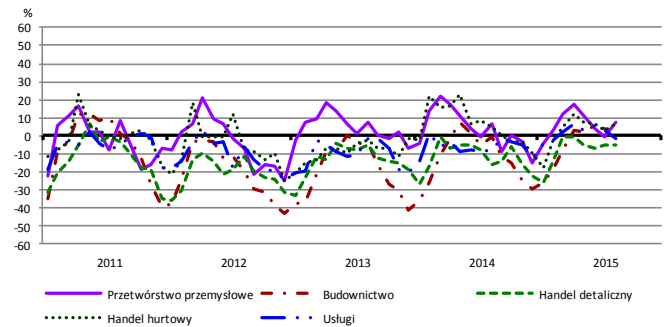
Przewidywana sprzedaż



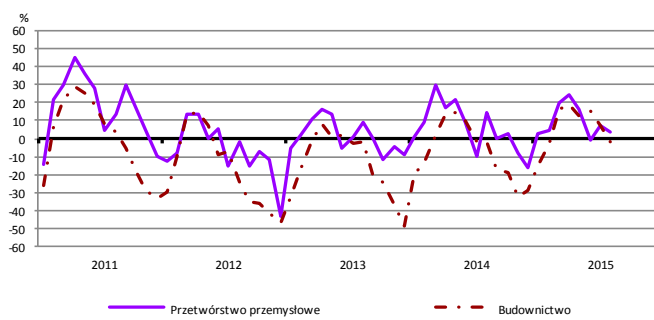
Bieżąca sytuacja finansowa



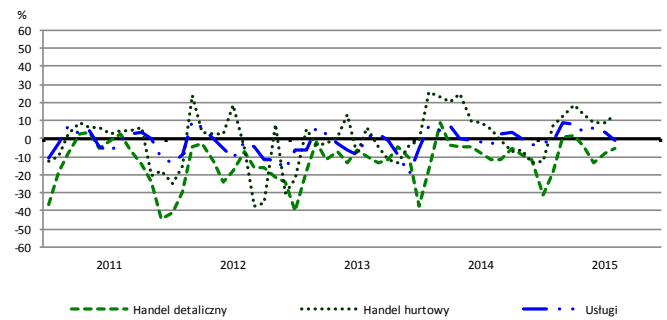
Przewidywana sytuacja finansowa



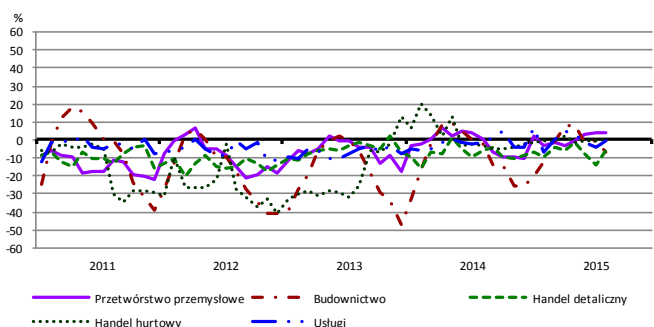
Przewidywany portfel zamówień na rynku krajowym



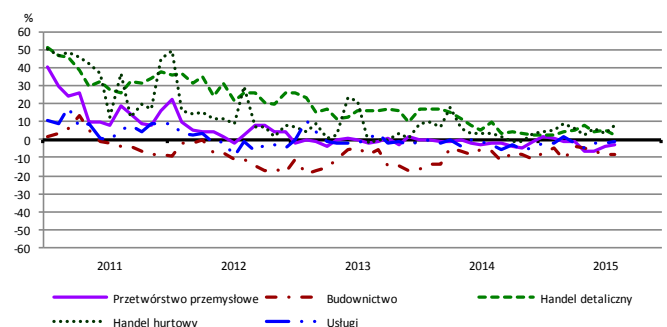
Przewidywany popyt



Przewidywane zatrudnienie

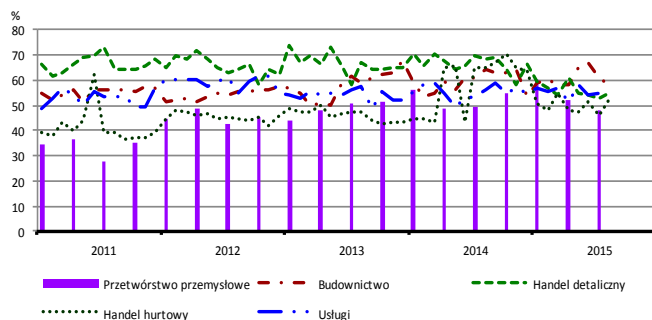


Przewidywane ceny

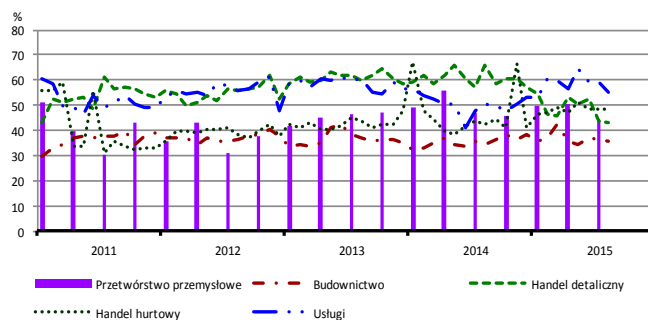


BARIERY DZIAŁALNOŚCI GOSPODARCZEJ

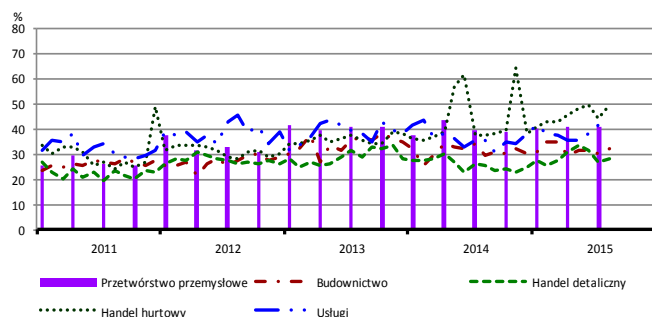
Koszty zatrudnienia



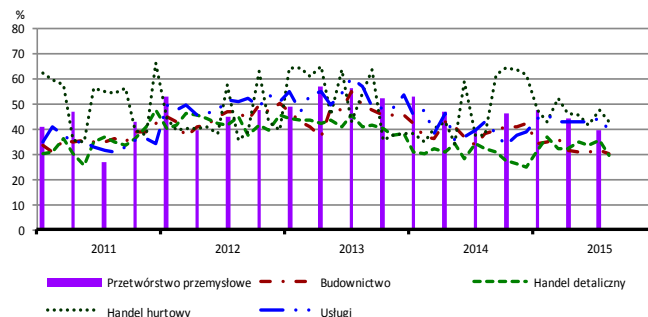
Wysokie obciążenia na rzecz budżetu



Niejasne i niespójne przepisy prawne



Niepewność ogólnej sytuacji gospodarczej



Największy odsetek przedsiębiorców **nieodczuwających żadnych barier w prowadzeniu bieżącej działalności gospodarczej** w sierpniu br. jest odnotowany w jednostkach prowadzących działalność z zakresu usług (9,2%), w dalszej kolejności – budownictwa (5,3%), handlu detalicznego (4,5%), handlu hurtowego (3,8%).

Największe trudności napotymane przez przedsiębiorstwa **budowlano-montażowe** zgłaszające bariery związane są z konkurencją na rynku (60% w sierpniu br., 64% w analogicznym miesiącu ub. r.) oraz kosztami zatrudnienia (58% w sierpniu br., 64% przed rokiem). W porównaniu z sierpniem 2014 r. w największym stopniu wzrosło znaczenie bariery związanej z niedoborem wykwalifikowanych pracowników (z 14% do 27%), natomiast spadło – barier związanych z kosztami materiałów (z 38% do 26%), kosztami finansowej obsługi działalności (z 40% do 30%) oraz niepewnością ogólnej sytuacji gospodarczej (z 38% do 30%).

Podmioty prowadzące działalność w zakresie **handlu hurtowego** najczęściej wskazują trudności związane z konkurencją na rynku (barierę tę sygnalizuje w sierpniu br. 62% przedsiębiorstw, 72% w analogicznym miesiącu ub. r.). Bariery, których znaczenie najbardziej wzrosło w skali roku są niejasne i niespójne przepisy prawne (z 37% do 49%), wysokie obciążenia na rzecz budżetu (z 42% do 49%) oraz niepewność ogólnej sytuacji gospodarczej (z 37% do 42%), a spadło – barier związanych z trudnościami w rozrachunkach z kontrahentami (z 64% do 45%), kosztami zatrudnienia (z 65% do 52%) i konkurencją na rynku.

Przedsiębiorcy prowadzący działalność z zakresu **handlu detalicznego** najbardziej odczuwają bariery związane z konkurencją na rynku (barierę tę sygnalizuje w sierpniu br. 66% przedsiębiorstw, 69% w analogicznym miesiącu ub. r.). W ujęciu rocznym najbardziej spadło znaczenie barier związanych z wysokimi obciążeniami na rzecz budżetu (z 66% do 43%) i kosztami zatrudnienia (z 68% do 55%).

Największe trudności wskazywane przez firmy **usługowe** zgłaszające bariery związane są z kosztami zatrudnienia (56% w sierpniu br., 57% przed rokiem) oraz wysokimi obciążeniami na rzecz budżetu (55% w sierpniu br., 50% przed rokiem – jest to bariera, której znaczenie w skali roku wzrosło w największym stopniu). W istotnym stopniu wzrosła też uciążliwość bariery związanej z niejasnymi i niespójnymi przepisami prawnymi (z 36% do 40%). W porównaniu z sierpniem roku ubiegłego zmniejszyło się znaczenie barier związanych z niepewnością ogólnej sytuacji gospodarczej (z 43% do 39%) oraz z niedostatecznym popytem (z 36% do 32%).

W **przetwórstwie przemysłowym** badaniem objęte są podmioty o liczbie pracujących 10 i więcej osób. W pozostałych badaniach (**budownictwo, handel hurtowy i detaliczny, usługi**) uczestniczą również podmioty o liczbie pracujących do 9 osób.

Przetwórstwo przemysłowe – sekcja C; **Budownictwo** – sekcja F; **Handel hurtowy** – dział 46; **Handel detaliczny** – działy 45 i 47
Usługi – sekcje: H – Transport i gospodarka magazynowa, I – Działalność związana z zakwaterowaniem i usługami gastronomicznymi, J – Informacja i komunikacja, K – Działalność finansowa i ubezpieczeniowa, L – Działalność związana z obsługą rynku nieruchomości, M – Działalność profesjonalna, naukowa i techniczna, N – Działalność w zakresie usług administrowania i działalność wspierająca, P – Edukacja, Q – Opieka zdrowotna i pomoc społeczna, R – Działalność związana z kulturą, rozrywką i rekreacją, S – Pozostała działalność usługowa

Opracowanie merytoryczne:
Departament Przedsiębiorstw
Hanna Sękowska Tel. 22 608 36 51,
Magdalena Świącka Tel. 22 608 35 50,
Olga Gaca Tel. 22 608 36 51,
Hubert Stefaniak Tel. 22 608 35 50,
Łukasz Gontarz Tel. 22 608 35 50.

Rzeczposzechnianie:
Rzecznik Prasowy Prezesa GUS
Artur Satora
Tel: 22 608 3475, 22 608 3009
e-mail: rzecznik@stat.gov.pl

Wyniki badania koniunktury w przemyśle, budownictwie, handlu i usługach można znaleźć na stronie GUS
<http://stat.gov.pl/obszary-tematyczne/koniunktura/koniunktura/koniunktura-w-przemysle-budownictwie-handlu-i-uslugach-2000-2015.4.8.html>
Zeszyt Metodologiczny „Badanie koniunktury gospodarczej GUS”, 2015
http://stat.gov.pl/download/gfx/portalinformacyjny/pl/defaultaktualnosci/5516/5/6/1/badanie_koniunktury_gospodarczej_2015.pdf