

**KONIUNKTURA GOSPODARCZA****w lipcu 2015 r.****opinie formułowane przez jednostki, których siedziba znajduje się
w WOJEWÓDZTWIE LUBELSKIM**

Przedsiębiorstwa z siedzibą w województwie lubelskim ogólny klimat koniunktury w **przetwórstwie przemysłowym** oceniają w lipcu nieco bardziej korzystnie niż przed miesiącem. Oceny dotyczące portfela zamówień są optymistyczne, lepsze niż w czerwcu. Produkcja rośnie podobnie jak w ubiegłym miesiącu. Bieżąca sytuacja finansowa oceniana jest bardziej pozytywnie niż w czerwcu. Przewidywania w zakresie portfela zamówień i produkcji są korzystne. W najbliższych trzech miesiącach sytuacja finansowa może nie ulec zmianie. Planowany jest wzrost zatrudnienia, zbliżony do zapowiadanego w czerwcu. Przedsiębiorcy przewidują, że ceny wyrobów przemysłowych mogą spadać wolniej niż oczekiwano przed miesiącem.

Ogólny klimat koniunktury w **budownictwie** oceniany jest w lipcu optymistycznie, podobnie jak przed miesiącem. Utrzymują się nieznacznie pozytywne diagnozy produkcji budowlano-montażowej. Opinie dotyczące portfela zamówień są nieco mniej korzystne od zgłaszanych w czerwcu. Sytuacja finansowa oceniana jest nieznacznie bardziej negatywnie niż w ubiegłym miesiącu. Prognozy w zakresie portfela zamówień oraz sytuacji finansowej są mniej optymistyczne od formułowanych w czerwcu. Przewidywania dotyczące produkcji budowlano-montażowej są nieznacznie niekorzystne. Skala spadku zatrudnienia może być niewielka, podobna do planowanej przed miesiącem. Przedsiębiorcy przewidują, że ceny robót budowlano-montażowych będą spadać w stopniu zbliżonym do oczekiwanego w czerwcu.

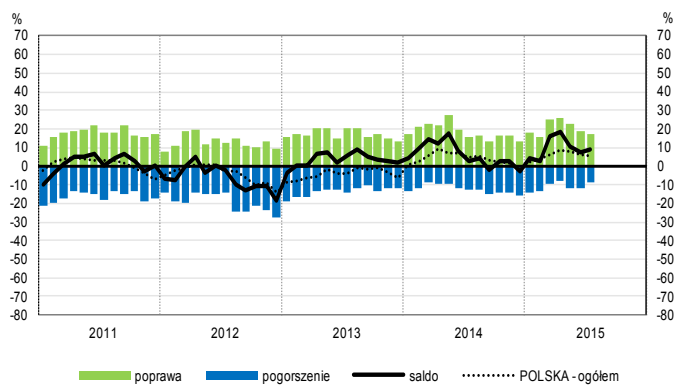
Ogólny klimat koniunktury w **handlu hurtowym** w lipcu oceniany jest mniej optymistycznie niż przed miesiącem. Bieżąca sprzedaż nadal rośnie. Odpowiednie przewidywania są nieco bardziej korzystne od formułowanych w czerwcu. Diagnozy sytuacji finansowej są bardziej pesymistyczne niż miesiąc wcześniej. Prognozy w tym zakresie są pozytywne, ale ostrożniejsze od zgłaszanych w czerwcu. Firmy planują niewielkie redukcje zatrudnienia. Przedsiębiorcy oczekują spowolnienia dynamiki cen.

Oceny ogólnego klimatu koniunktury w **handlu detalicznym** są mniej niekorzystne niż w czerwcu. Bieżąca sprzedaż spada nieznacznie szybciej niż przed miesiącem. Przewidywania dotyczące sprzedaży oraz diagnozy i prognozy sytuacji finansowej są mniej pesymistyczne od zgłaszanych w czerwcu. Planowane są dalsze redukcje zatrudnienia. Przedsiębiorcy przewidują utrzymanie dynamiki cen.

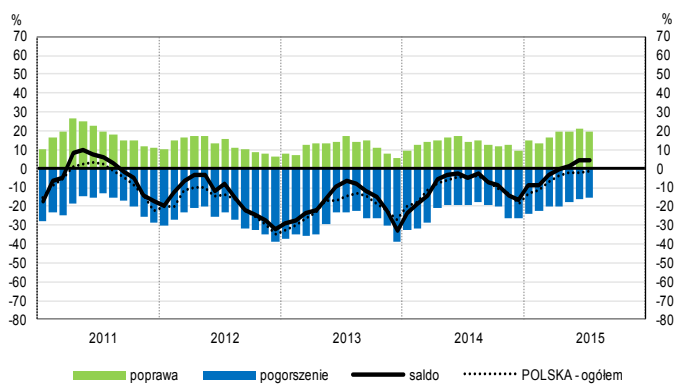
Jednostki z sekcji **transport i gospodarka magazynowa** oceniają w lipcu koniunkturę mniej optymistycznie niż przed miesiącem, ale lepiej niż przed rokiem. Dyrektorzy jednostek z sekcji **informacja i komunikacja** formułują opinie pozytywne, lepsze niż w czerwcu br., ale gorsze niż w lipcu ub. r. Podmioty z sekcji **działalność związana z zakwaterowaniem i usługami gastronomicznymi** oceniają koniunkturę pesymistycznie, gorzej niż przed miesiącem i przed rokiem.

OGÓLNY KLIMAT KONIUNKTURY WEDŁUG SEKCJI / DZIAŁÓW PKD

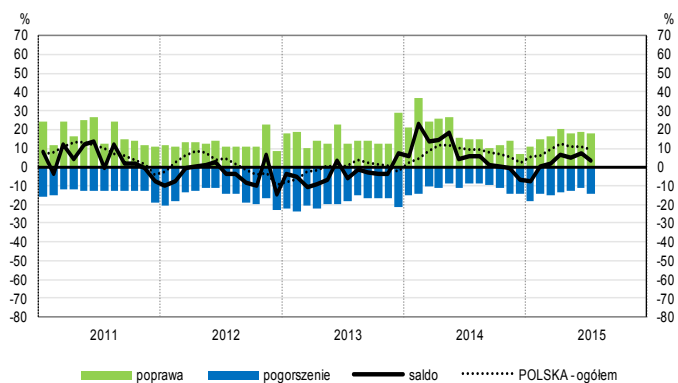
Przetwórstwo przemysłowe (sekcja C)



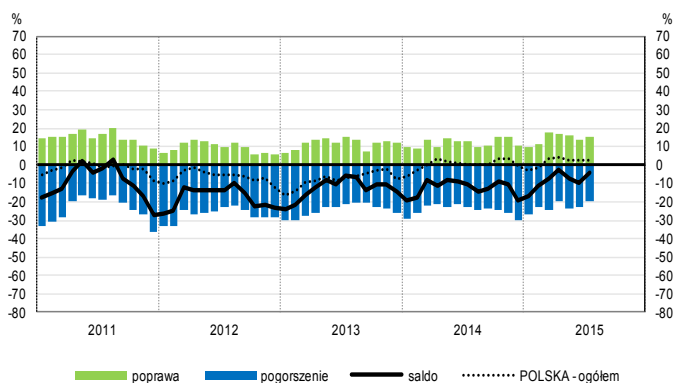
Budownictwo (sekcja F)



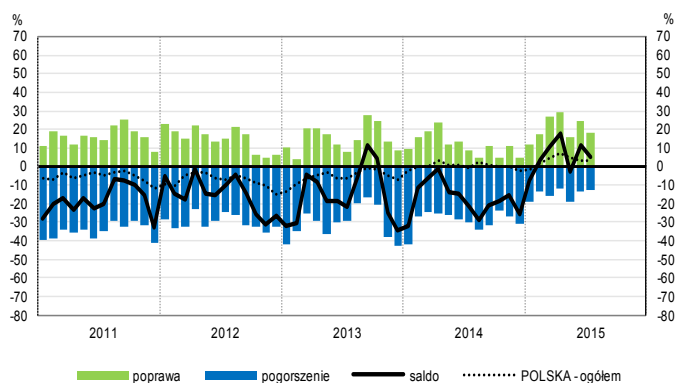
Handel hurtowy (dział 46)



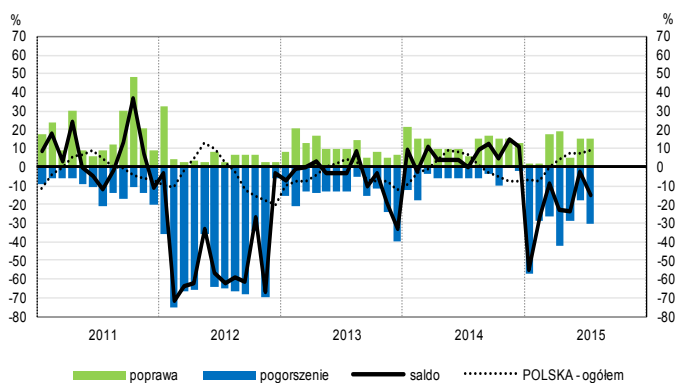
Handel detaliczny (działy 45+47)



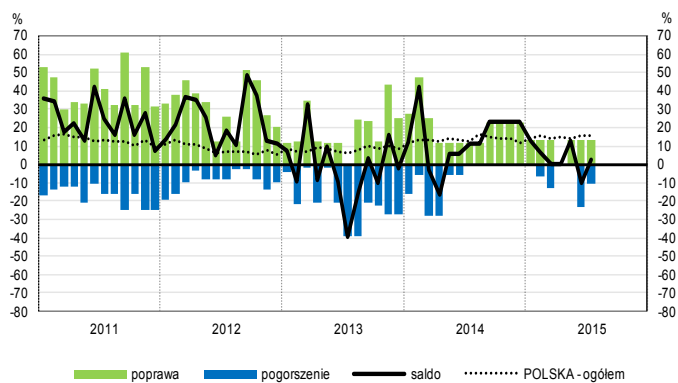
Transport i gospodarka magazynowa (sekcja H)



Zakwaterowanie i gastronomia (sekcja I)

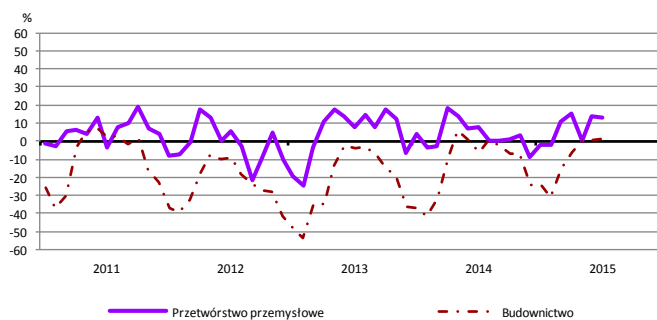


Informacja i komunikacja (sekcja J)

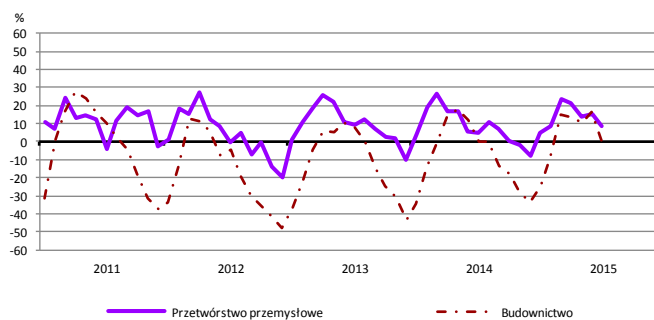


WYBRANE WSKAŹNIKI WEDŁUG SEKCJI / DZIAŁÓW PKD

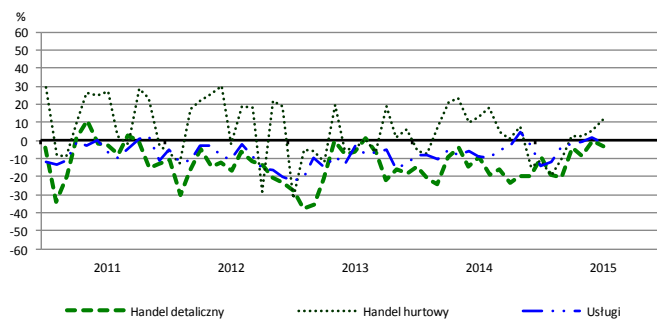
Bieżąca produkcja



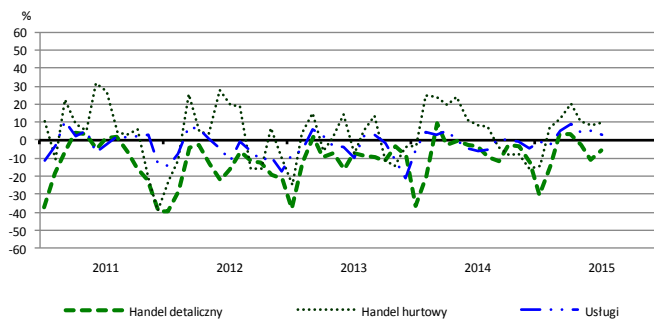
Przewidywana produkcja



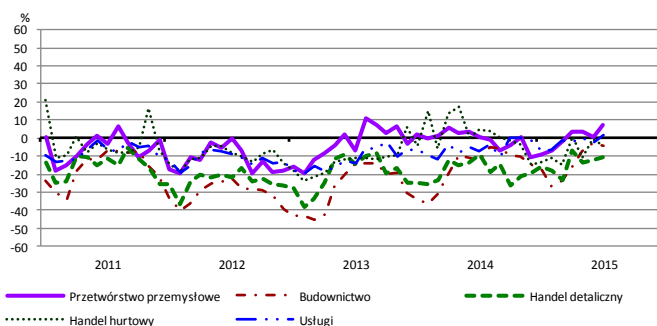
Bieżąca sprzedaż



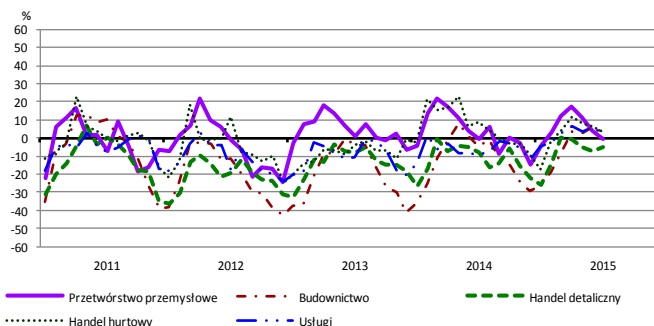
Przewidywana sprzedaż



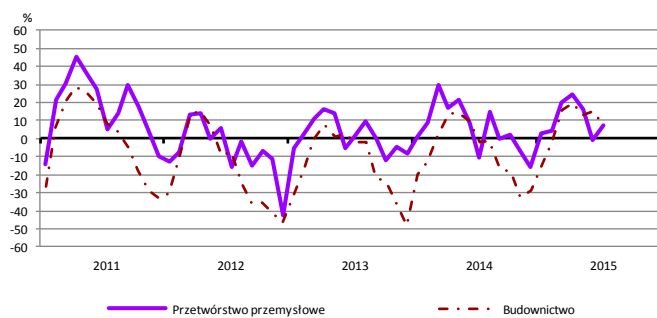
Bieżąca sytuacja finansowa



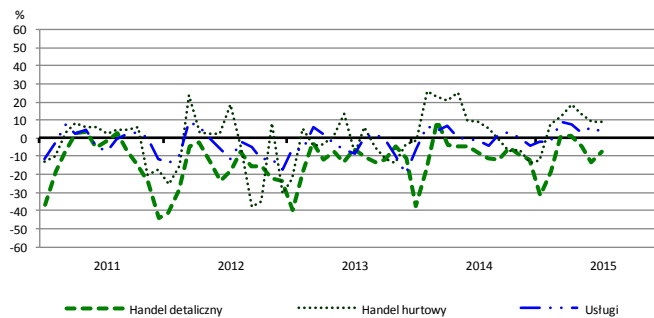
Przewidywana sytuacja finansowa



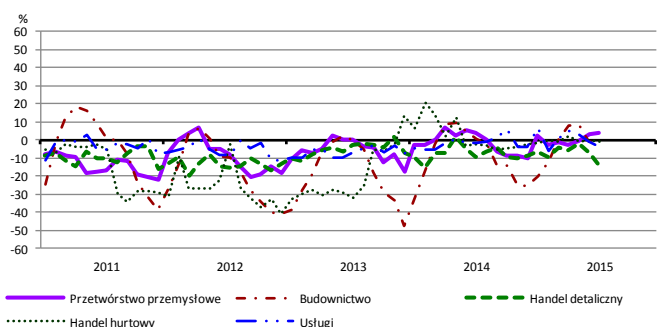
Przewidywany portfel zamówień na rynku krajowym



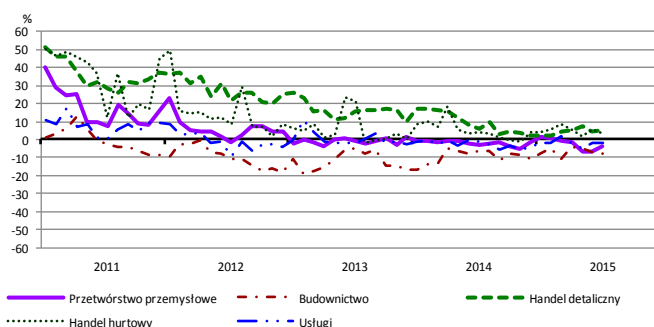
Przewidywany popyt



Przewidywane zatrudnienie

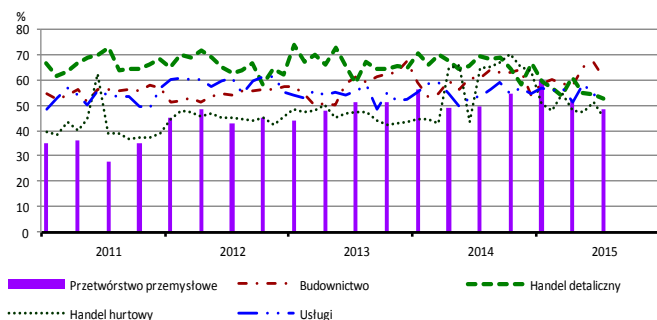


Przewidywane ceny

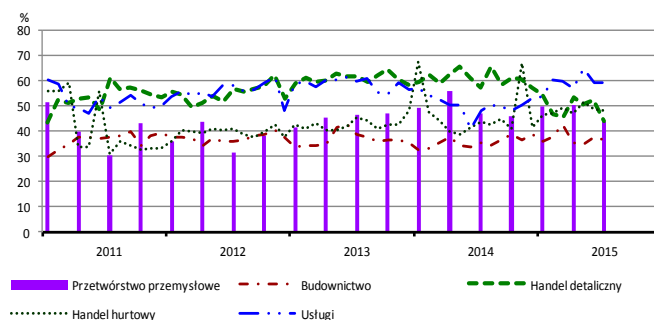


BARIERY DZIAŁALNOŚCI GOSPODARCZEJ

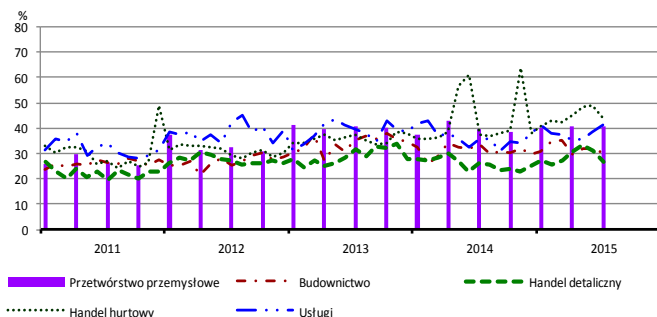
Koszty zatrudnienia



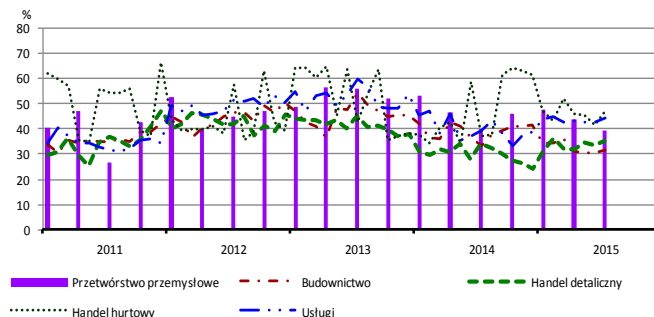
Wysokie obciążenia na rzecz budżetu



Niejasne i niespójne przepisy prawne



Niepewność ogólnej sytuacji gospodarczej



Największy odsetek przedsiębiorców **nieodczuwających żadnych barier w prowadzeniu bieżącej działalności gospodarczej** w lipcu br. jest odnotowany w jednostkach prowadzących działalność z zakresu przetwórstwa przemysłowego (9,8%), w dalszej kolejności – usług (8,8%), budownictwa (5,2%), handlu detalicznego (4,4%), handlu hurtowego (4,4%).

W jednostkach z zakresu **przetwórstwa przemysłowego**, które nie zgłaszają braku utrudnień swojej działalności, najczęściej wskazywanymi barierami są niedostateczny popyt na rynku krajowym (56% w lipcu br., 57% przed rokiem), koszty zatrudnienia (48% w lipcu br., 49% w analogicznym miesiącu ub. r.) oraz wysokie obciążenia na rzecz budżetu (44% w lipcu br., 47% przed rokiem). Bariery, której znaczenie wzrosło w skali roku w największym stopniu są niedobór pracowników (z 1% do 7%), a spadło – niedobór surowców, materiałów i półfabrykatów (z 13% do 4%) oraz niedostateczny popyt na rynku zagranicznym (z 47% do 40%).

Największe trudności napotykane przez przedsiębiorstwa **budowlano-montażowe** zgłaszające bariery związane są z konkurencją na rynku (66% w lipcu br., 62% w analogicznym miesiącu ub. r.) oraz kosztami zatrudnienia (61% w lipcu bieżącego i ubiegłego roku). W porównaniu z lipcem 2014 r. w największym stopniu wzrosło znaczenie bariery związanej z niedostatecznym popytem (z 38% do 43%), natomiast spadło – barier związanych z kosztami materiałów (z 36% do 30%) oraz kosztami finansowej obsługi działalności (z 39% do 34%).

Podmioty prowadzące działalność w zakresie **handlu hurtowego** najczęściej wskazują trudności związane z konkurencją na rynku (barierę tę sygnalizuje w lipcu br. 59% przedsiębiorstw, 70% w analogicznym miesiącu ub. r.). Bariery, których znaczenie najbardziej wzrosło w skali roku są trudności w rozrachunkach z kontrahentami (z 40% do 51%), niepewność ogólnej sytuacji gospodarczej (z 37% do 47%) oraz niejasne i niespójne przepisy prawne (z 38% do 44%), a spadło – barier związanych z niedostatecznym popytem (z 53% do 32%), kosztami zatrudnienia (z 65% do 46%) i konkurencją na rynku.

Przedsiębiorcy prowadzący działalność z zakresu **handlu detalicznego** najbardziej odczuwają bariery związane z konkurencją na rynku (barierę tę sygnalizuje w lipcu br. 70% przedsiębiorstw, 67% w analogicznym miesiącu ub. r.). W ujęciu rocznym najbardziej wzrosło znaczenie bariery związanej z niedostatecznym popytem (z 40% do 50%), a spadło – barier związanych z kosztami zatrudnienia (z 70% do 53%) i wysokimi obciążeniami na rzecz budżetu (z 57% do 44%).

Największe trudności wskazywane przez firmy **usługowe** zgłaszające bariery związane są z wysokimi obciążeniami na rzecz budżetu (59% w lipcu br., 48% przed rokiem – jest to bariera, której znaczenie w skali roku wzrosło w największym stopniu) oraz kosztami zatrudnienia (55% w lipcu br., 53% przed rokiem).

W **przetwórstwie przemysłowym** badaniem objęte są podmioty o liczbie pracujących 10 i więcej osób. W pozostałych badaniach (**budownictwo, handel hurtowy i detaliczny, usługi**) uczestniczą również podmioty o liczbie pracujących do 9 osób.

Przetwórstwo przemysłowe — sekcja C; **Budownictwo** — sekcja F; **Handel hurtowy** — dział 46; **Handel detaliczny** — działy 45 i 47
Usługi — sekcje: H – Transport i gospodarka magazynowa, I – Działalność związana z zakwaterowaniem i usługami gastronomicznymi, J – Informacja i komunikacja, K – Działalność finansowa i ubezpieczeniowa, L – Działalność związana z obsługą rynku nieruchomości, M – Działalność profesjonalna, naukowa i techniczna, N – Działalność w zakresie usług administrowania i działalność wspierająca, P – Edukacja, Q – Opieka zdrowotna i pomoc społeczna, R – Działalność związana z kulturą, rozrywką i rekreacją, S – Pozostała działalność usługowa

Opracowanie merytoryczne:
Departament Przedsiębiorstw
 Hanna Sękowska Tel. 22 608 36 51,
 Magdalena Świącka Tel. 22 608 35 50,
 Olga Gaca Tel. 22 608 36 51,
 Hubert Stefanik Tel. 22 608 35 50,
 Łukasz Gontarz Tel. 22 608 35 50.

Rzeczposzechnianie:
Rzecznik Prasowy Prezesa GUS
Artur Satora
Tel: 22 608 3475, 22 608 3009
 e-mail: rzecznik@stat.gov.pl

Wyniki badania koniunktury w przemyśle, budownictwie, handlu i usługach można znaleźć na stronie GUS
<http://stat.gov.pl/obszary-tematyczne/koniunktura/koniunktura/koniunktura-w-przemysle-budownictwie-handlu-i-uslugach-2000-2015.4.8.html>
 Zeszyt Metodologiczny „Badanie koniunktury gospodarczej GUS”, 2015
http://stat.gov.pl/download/gfx/portalinformacyjny/pl/defaultaktualnosci/5516/5/6/1/badanie_koniunktury_gospodarczej_2015.pdf