

Warszawa, 2013-06-28

KONIUNKTURA GOSPODARCZA

w czerwcu 2013 r.

opinie formułowane przez jednostki, których siedziba znajduje się
w WOJEWÓDZTWIE LUBELSKIM

Przedsiębiorstwa z siedzibą w województwie lubelskim ogólny klimat koniunktury w **przetwórstwie przemysłowym** oceniają w czerwcu pozytywnie, lecz ostrożniej niż przed miesiącem. Bieżący portfel zamówień i produkcja są rozszerzane wolniej niż w maju. Odpowiednie prognozy są korzystne, ale gorsze niż przed miesiącem. Bieżąca sytuacja finansowa oceniana jest pozytywnie, przewidywania w tym zakresie są korzystne, lecz gorsze od formułowanych w maju. W najbliższych trzech miesiącach przedsiębiorcy nie przewidują zmian w stanie zatrudnienia. Ceny wyrobów przemysłowych mogą nieznacznie rosnąć.

Ogólny klimat koniunktury w **budownictwie** oceniany jest w czerwcu mniej negatywnie niż w maju. Oceny bieżącego portfela zamówień, produkcji budowlano-montażowej i sytuacji finansowej są mniej pesymistyczne od zgłaszanych w ubiegłym miesiącu. Przewidywania dotyczące portfela zamówień i produkcji budowlano-montażowej są nieco bardziej korzystne od prognoz formułowanych w maju. Przewidywania na najbliższe miesiące wskazują, że sytuacja finansowa może pozostać bez zmian. Przedsiębiorcy zapowiadają niewielki wzrost zatrudnienia. Ceny robót budowlano-montażowych mogą spadać wolniej niż oczekiwano w maju.

Ogólny klimat koniunktury w **handlu hurtowym** jest w czerwcu oceniany pozytywnie, wobec negatywnych ocen z ubiegłego miesiąca. Przewidywania dotyczące sprzedaży są bardziej korzystne od formułowanych w maju. Odpowiednie oceny są negatywne i gorsze od sygnalizowanych przed miesiącem. Bieżąca i przyszła sytuacja finansowa jest oceniana niekorzystnie. W najbliższych trzech miesiącach redukcje zatrudnienia mogą być nadal znaczące. Przedsiębiorcy przewidują, iż ceny mogą rosnąć znacznie szybciej niż oczekiwano w maju.

Ogólny klimat koniunktury w **handlu detalicznym** jest oceniany bardziej niekorzystnie niż w maju. Diagnozy i prognozy sprzedaży są pesymistyczne, gorsze od formułowanych przed miesiącem. Bieżąca sytuacja finansowa oceniana jest nieco mniej negatywnie niż w maju. Przewidywania w tym zakresie są bardziej niekorzystne od prognoz z ubiegłego miesiąca. Skala spadku zatrudnienia może być nieco większa od planowanej miesiąc wcześniej. Przedsiębiorcy przewidują, iż w najbliższych trzech miesiącach ceny towarów mogą rosnąć w tempie zbliżonym do zapowiadanego w maju.

Jednostki z sekcji **działalność związana z zakwaterowaniem i usługami gastronomicznymi** sygnalizują w czerwcu niekorzystne oceny koniunktury, podobne do formułowanych przed miesiącem, ale lepsze niż przed rokiem. Kierujący podmiotami z sekcji **informacja i komunikacja** oceniają koniunkturę negatywnie, gorzej od pozytywnych opinii z maja bieżącego i czerwca ubiegłego roku. Dyrektorzy firm z sekcji **transport i gospodarka magazynowa** zgłaszają pesymistyczne oceny koniunktury, zbliżone do opinii sprzed miesiąca i gorsze niż przed rokiem.

W **przetwórstwie przemysłowym** badaniem objęte są podmioty o liczbie pracujących 10 i więcej osób. W pozostałych badaniach (**budownictwo, handel hurtowy i detaliczny, usługi**) uczestniczą również podmioty o liczbie pracujących do 9 osób.

Przetwórstwo przemysłowe — sekcja C; **Budownictwo** — sekcja F; **Handel hurtowy** — dział 46; **Handel detaliczny** — działy 45 i 47

Usługi — sekcje: H — Transport i gospodarka magazynowa, I — Działalność związana z zakwaterowaniem i usługami gastronomicznymi, J — Informacja i komunikacja, K — Działalność finansowa i ubezpieczeniowa, L — Działalność związana z obsługą rynku nieruchomości, M — Działalność profesjonalna, naukowa i techniczna, N — Działalność w zakresie usług administrowania i działalność wspierająca, P — Edukacja, Q — Opieka zdrowotna i pomoc społeczna, R — Działalność związana z kulturą, rozrywką i rekreacją, S — Pozostała działalność usługowa

Opracowanie:

Departament Przedsiębiorstw

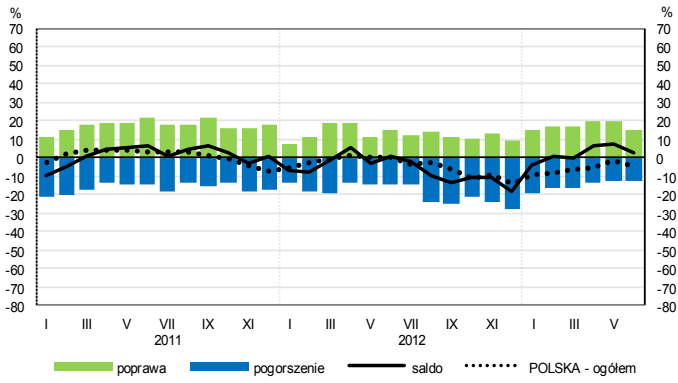
Kontakt w sprawach merytorycznych:

Hanna Sękowska tel. 22 608 36 51, Magdalena Świącka tel. 22 608 35 50, Olga Gaca tel. 22 608 36 51,

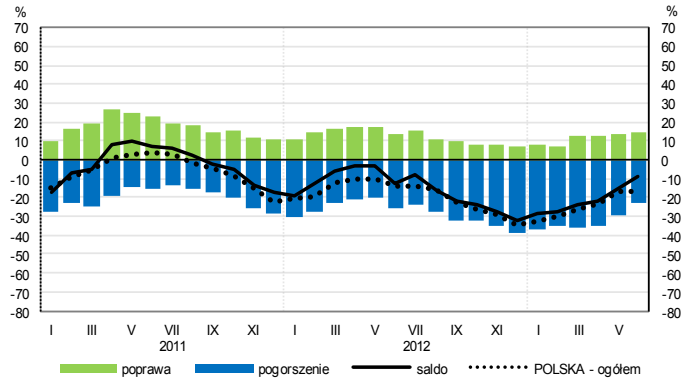
Hubert Stefaniak tel. 22 608 35 50, Łukasz Gontarz tel. 22 608 36 51,

OGÓLNY KLIMAT KONIUNKTURY WEDŁUG SEKCJI / DZIAŁÓW PKD

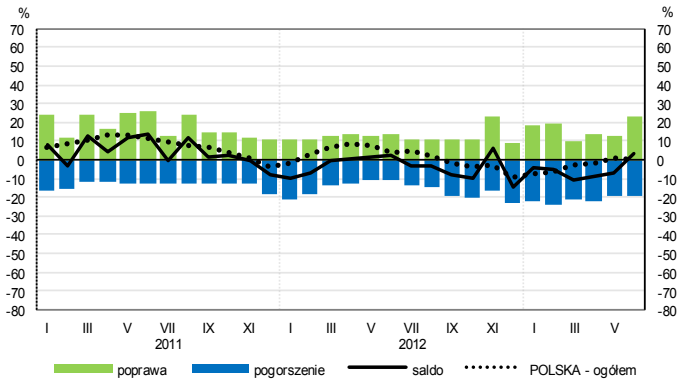
Przetwórstwo przemysłowe (sekcja C)



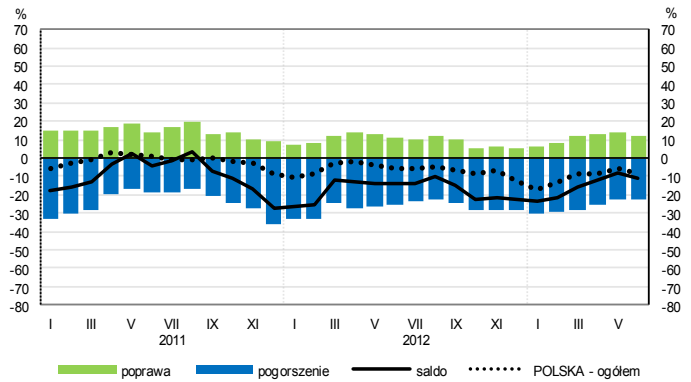
Budownictwo (sekcja F)



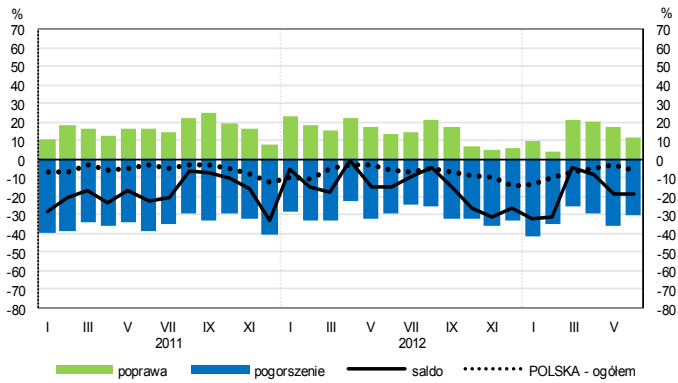
Handel hurtowy (dział 46)



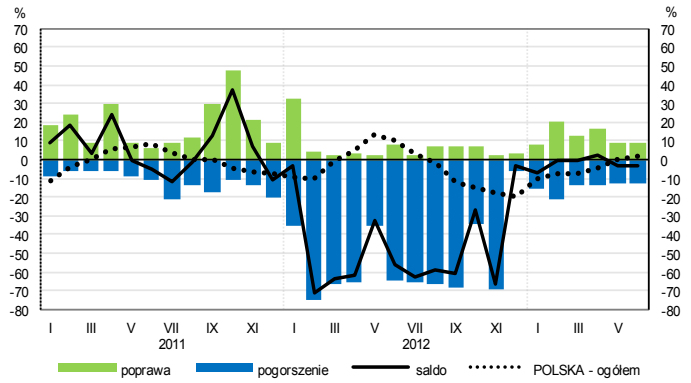
Handel detaliczny (dział 45+47)



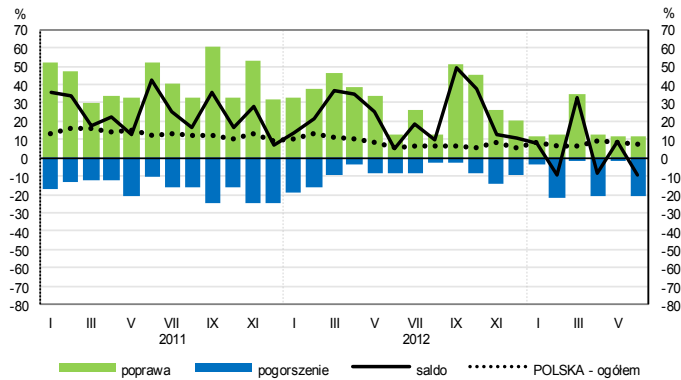
Transport i gospodarka magazynowa (sekcja H)



Zakwaterowanie i gastronomia (sekcja I)

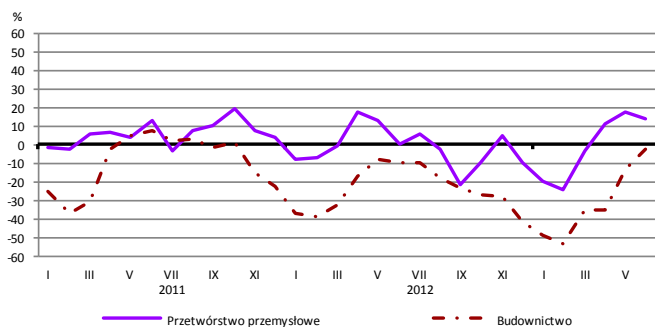


Informacja i komunikacja (sekcja J)

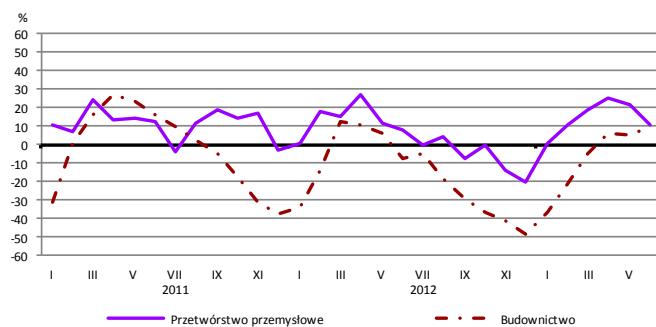


WYBRANE WSKAŹNIKI WEDŁUG SEKCJI / DZIAŁÓW PKD

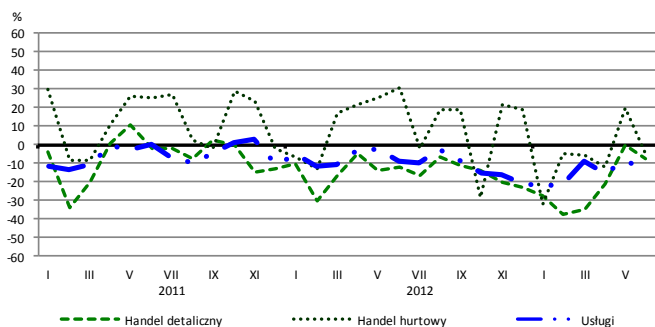
Bieżąca produkcja



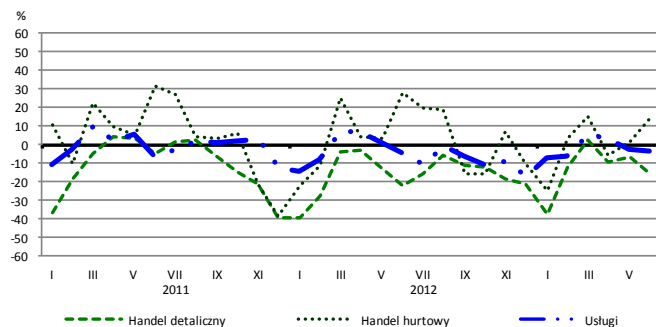
Przewidywana produkcja



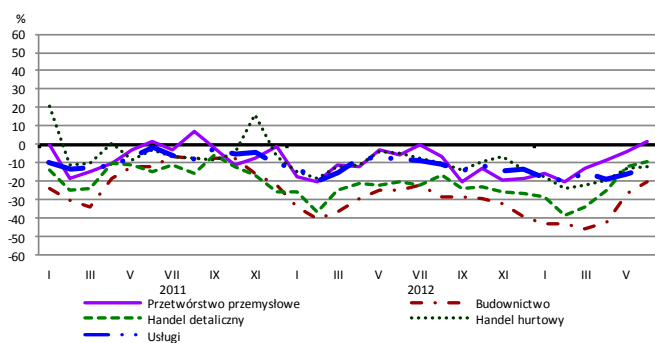
Bieżąca sprzedaż



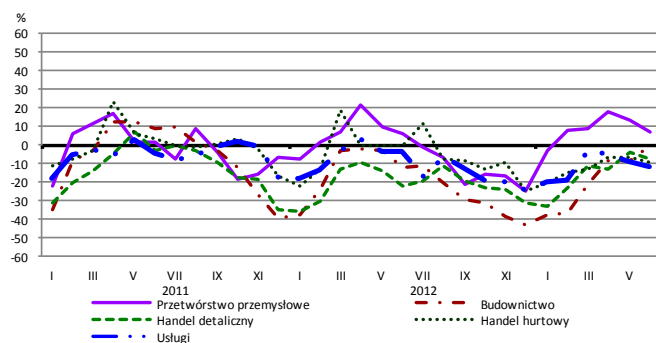
Przewidywana sprzedaż



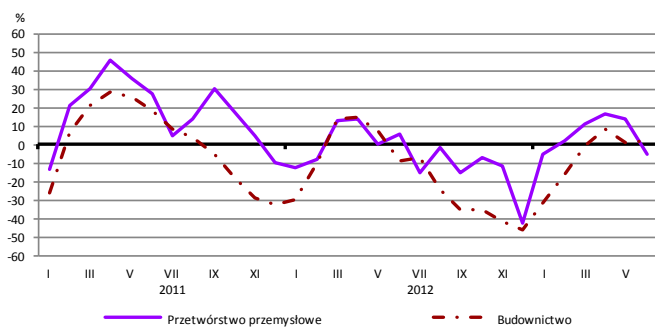
Bieżąca sytuacja finansowa



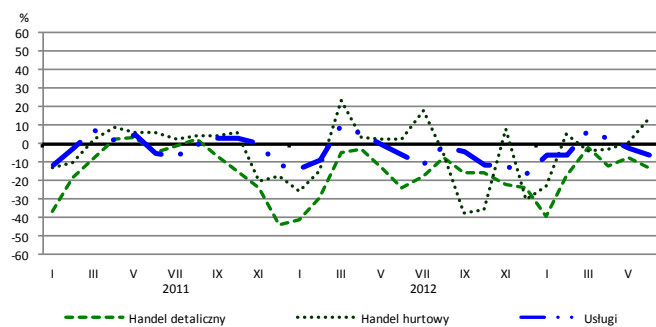
Przewidywana sytuacja finansowa



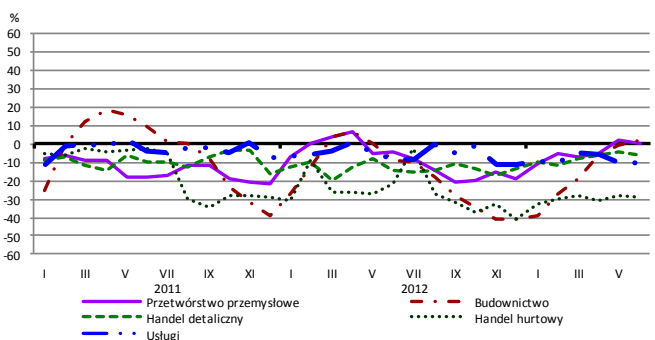
Przewidywany portfel zamówień na rynku krajowym



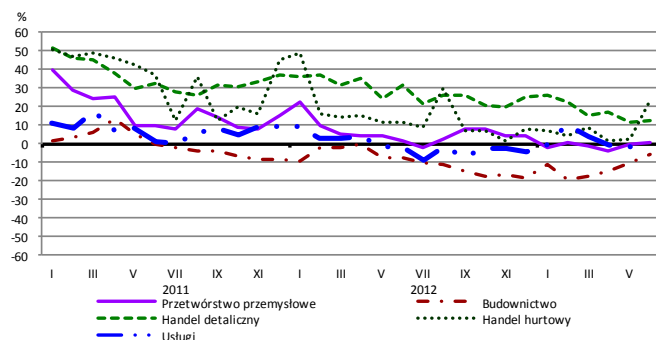
Przewidywany popyt



Przewidywane zatrudnienie

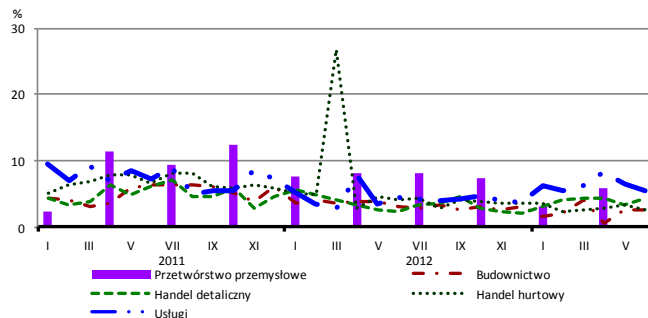


Przewidywane ceny

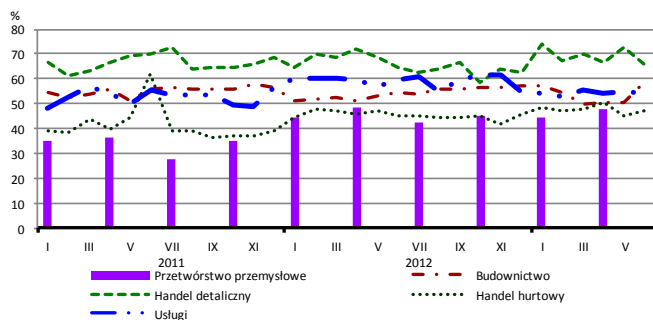


BARIERY DZIAŁALNOŚCI GOSPODARCZEJ

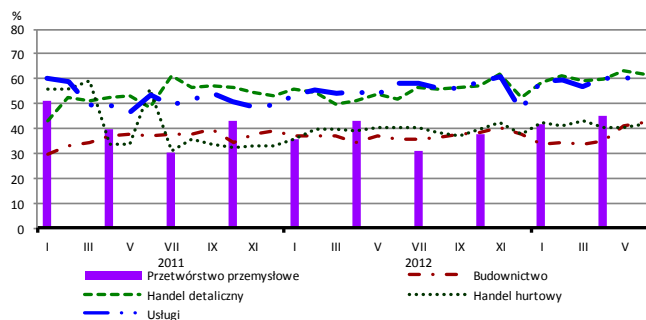
Brak barier



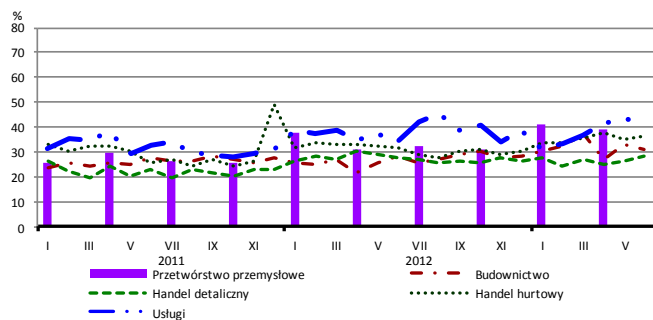
Koszty zatrudnienia



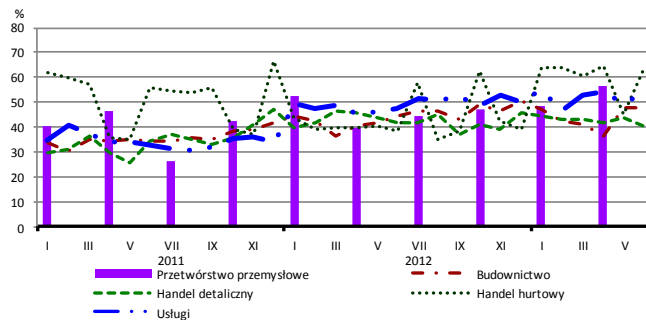
Wysokie obciążenia na rzecz budżetu



Niejasne i niespójne przepisy prawne



Niepewność ogólnej sytuacji gospodarczej



Największy odsetek przedsiębiorców **nieodczuwających żadnych barier w prowadzeniu bieżącej działalności gospodarczej** w czerwcu br. jest odnotowany w jednostkach prowadzących działalność z zakresu usług (5,5%), w dalszej kolejności – handlu detalicznego (4,4%), handlu hurtowego (2,7%), budownictwa (2,6%).

Największe trudności napotykane przez przedsiębiorstwa **budowlano-montażowe** zgłaszające bariery związane są z konkurencją na rynku (66% w czerwcu br., 62% w analogicznym miesiącu ub. r.). Bariery, których znaczenie w skali roku wzrosło w największym stopniu są trudności z uzyskaniem kredytu (z 12% do 19%) i wysokie obciążenia na rzecz budżetu (z 36% do 42%). W skali roku w największym stopniu spadło znaczenie bariery związanej z niedoborem wykwalifikowanych pracowników (z 19% do 14%).

Podmioty prowadzące działalność w zakresie **handlu hurtowego** najczęściej wskazują trudności związane z niepewnością ogólnej sytuacji gospodarczej (barierę tę sygnalizuje w czerwcu br. 63% przedsiębiorstw, 38% w analogicznym miesiącu ub. r.) oraz trudnościami w rozrachunkach z kontrahentami (60% w czerwcu br., 36% przed rokiem). Są to bariery, których znaczenie najbardziej wzrosło w skali roku. Bariery, której znaczenie najbardziej spadło w skali roku jest konkurencja na rynku (z 62% do 42%).

Przedsiębiorcy prowadzący działalność z zakresu **handlu detalicznego** najbardziej odczuwają bariery związane z konkurencją na rynku (barierę tę sygnalizuje w czerwcu br. 67% przedsiębiorstw, 62% w analogicznym miesiącu ub. r.) oraz kosztami zatrudnienia (66% w czerwcu br., 65% przed rokiem). Bariery, której znaczenie w skali roku wzrosło w największym stopniu są wysokie obciążenia na rzecz budżetu (z 52% do 62%), a spadło – bariery związanej z wysokimi odsetkami bankowymi (z 26% do 21%).

Największe trudności wskazywane przez firmy **usługowe** zgłaszające bariery związane są z wysokimi obciążeniami na rzecz budżetu (61% w czerwcu br., 58% w analogicznym okresie ub. r.). W największym stopniu w skali roku wzrosło znaczenie bariery związanej z konkurencją firm krajowych (z 40% do 52%), niedoborem wykwalifikowanych pracowników (z 11% do 19%) oraz z niejasnymi i niespójnymi przepisami prawnymi (z 34% do 41%).