



KONIUNKTURA GOSPODARCZA

w czerwcu 2015 r.

opinie formułowane przez jednostki, których siedziba znajduje się
w WOJEWÓDZTWIE LUBELSKIM

Przedsiębiorstwa z siedzibą w województwie lubelskim ogólny klimat koniunktury w **przetwórstwie przemysłowym** oceniają w czerwcu mniej korzystnie niż w maju. Oceny dotyczące portfela zamówień, produkcji oraz sytuacji finansowej są pozytywne. Prognozy portfela zamówień i sytuacji finansowej są korzystne, ale ostrożniejsze od formułowanych przed miesiącem. Przewidywania w zakresie produkcji są nieco bardziej optymistyczne od zgłaszanych w maju. Planowany jest niewielki wzrost zatrudnienia. Przedsiębiorcy przewidują, że ceny wyrobów przemysłowych mogą spadać, podobnie jak oczekiwano przed miesiącem.

Ogólny klimat koniunktury w **budownictwie** oceniany jest w czerwcu nieco bardziej korzystnie niż w maju. Portfel zamówień oraz produkcja budowlano-montażowa oceniane są pozytywnie. Diagnozy sytuacji finansowej są mniej pesymistyczne niż w ubiegłym miesiącu. Odpowiednie prognozy są bardziej optymistyczne od formułowanych w maju. W najbliższych trzech miesiącach spodziewane są niewielkie redukcje zatrudnienia. Przedsiębiorcy przewidują, że ceny robót budowlano-montażowych będą spadać nieco szybciej niż oczekiwano w ubiegłym miesiącu.

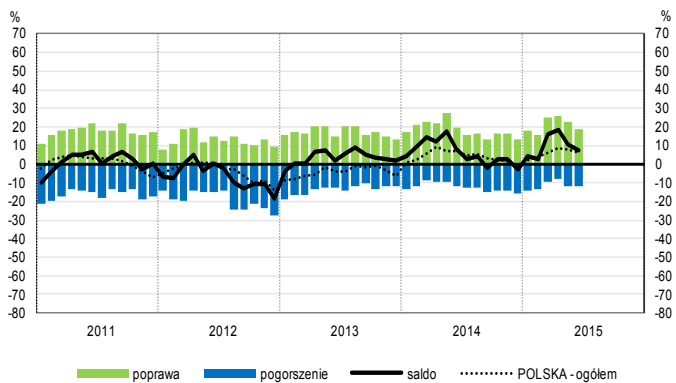
Ogólny klimat koniunktury w **handlu hurtowym** w czerwcu oceniany jest nieco bardziej optymistycznie niż przed miesiącem. Bieżąca sprzedaż nadal rośnie. Odpowiednie przewidywania są mniej korzystne od formułowanych w maju. Poprawiają się, mimo to nadal nieznacznie negatywne, diagnozy sytuacji finansowej. Prognozy w tym zakresie są pozytywne, zbliżone do zgłaszanych miesiąc wcześniej. Firmy nie planują zmian zatrudnienia. Przedsiębiorcy oczekują przyspieszenia dynamiki cen.

Oceny ogólnego klimatu koniunktury w **handlu detalicznym** są nieco bardziej niekorzystne niż w maju. Bieżąca sprzedaż spada, choć wolniej niż przed miesiącem. Utrzymują się pesymistyczne oceny sytuacji finansowej. Odpowiednie prognozy są bardziej negatywne od formułowanych w maju. Planowane są dalsze redukcje zatrudnienia. Przedsiębiorcy przewidują spowolnienie dynamiki cen.

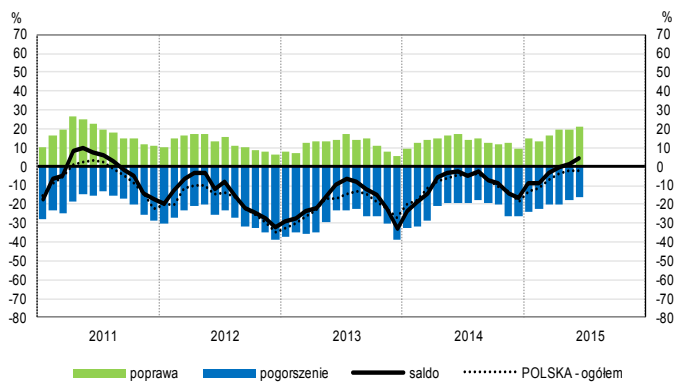
Jednostki z sekcji **transport i gospodarka magazynowa** oceniają w czerwcu koniunkturę optymistycznie, wobec negatywnych opinii sprzed miesiąca i sprzed roku. Oceny koniunktury mniej niekorzystne niż w maju br., ale gorsze od notowanych w czerwcu ub. r., formułują dyrektorzy jednostek z sekcji **działalność związana z zakwaterowaniem i usługami gastronomicznymi**. Podmioty z sekcji **informacja i komunikacja** oceniają koniunkturę pesymistycznie, przy pozytywnych opiniach z ubiegłego miesiąca i sprzed roku.

OGÓLNY KLIMAT KONIUNKTURY WEDŁUG SEKCJI / DZIAŁÓW PKD

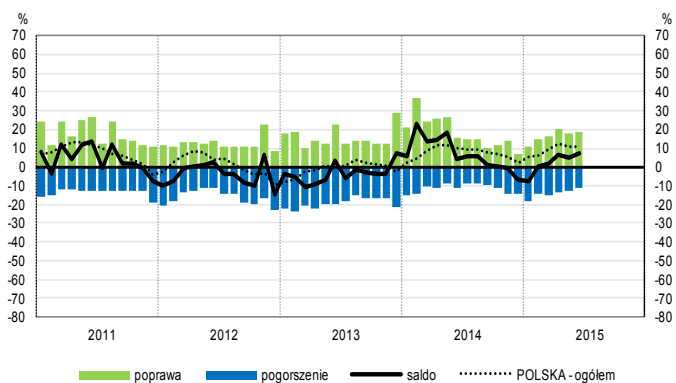
Przetwórstwo przemysłowe (sekcja C)



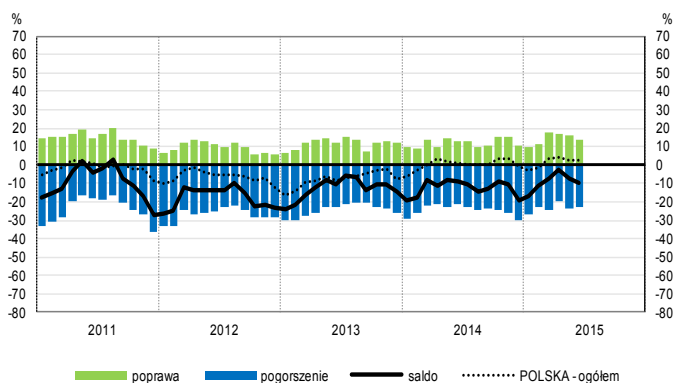
Budownictwo (sekcja F)



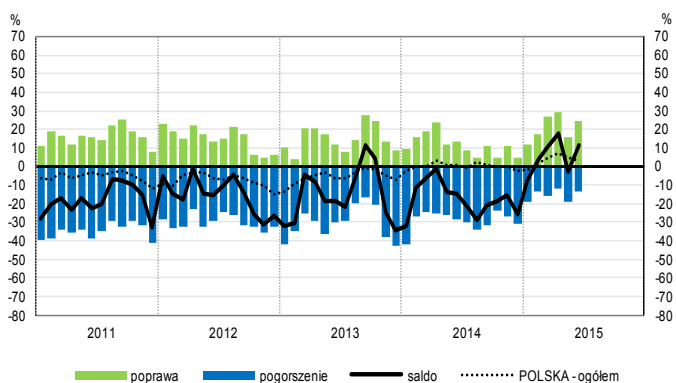
Handel hurtowy (dział 46)



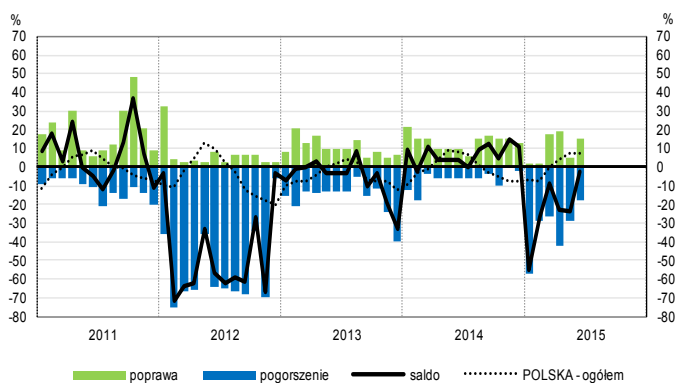
Handel detaliczny (działy 45+47)



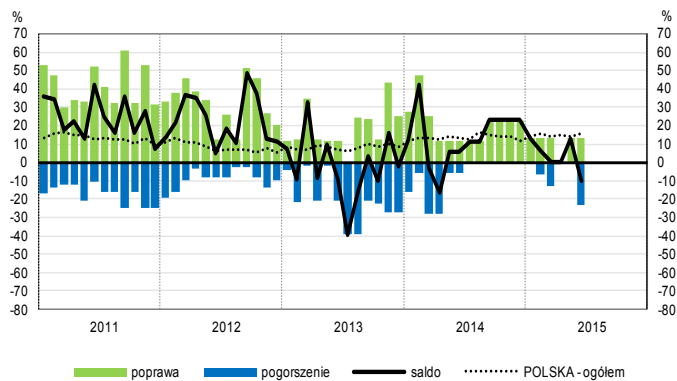
Transport i gospodarka magazynowa (sekcja H)



Zakwaterowanie i gastronomia (sekcja I)

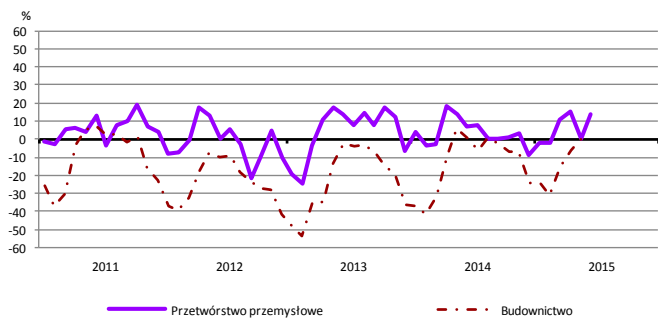


Informacja i komunikacja (sekcja J)

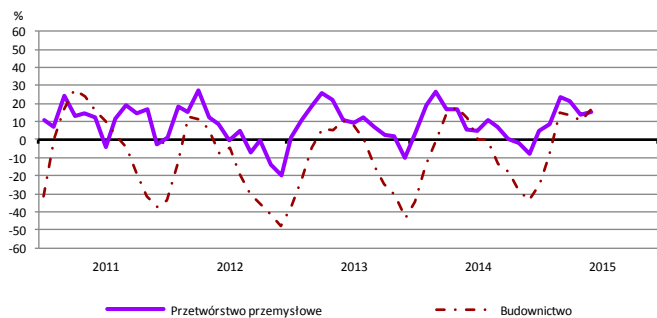


WYBRANE WSKAŹNIKI WEDŁUG SEKCJI / DZIAŁÓW PKD

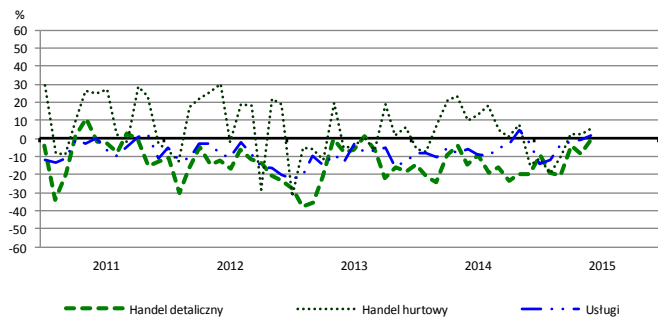
Bieżąca produkcja



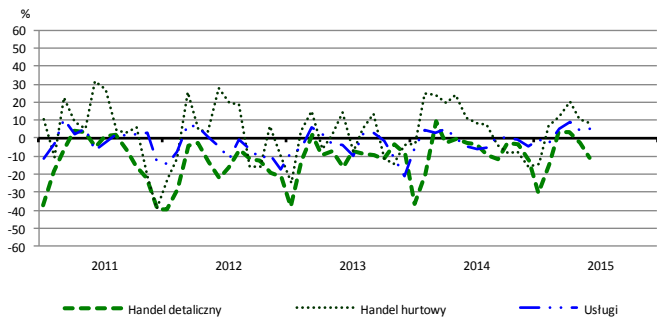
Przewidywana produkcja



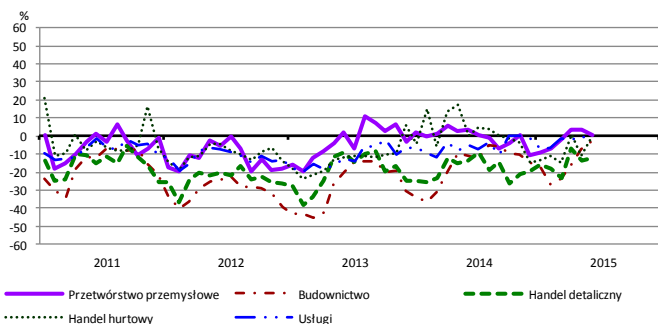
Bieżąca sprzedaż



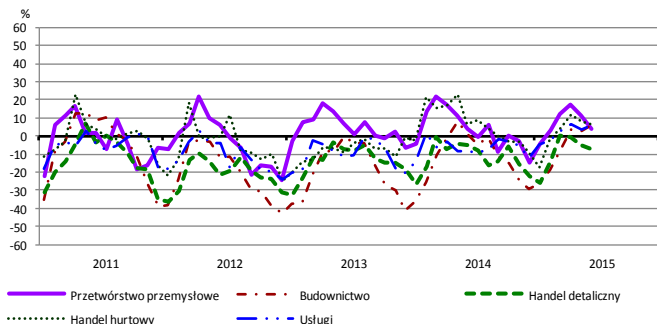
Przewidywana sprzedaż



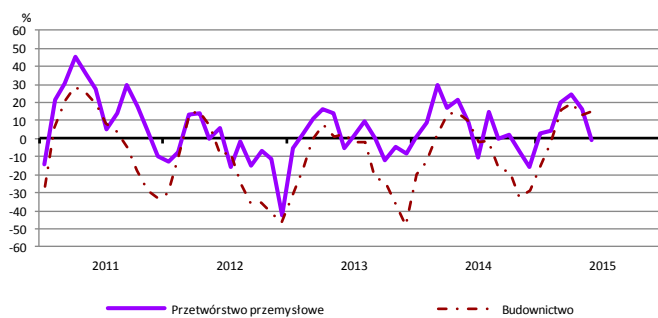
Bieżąca sytuacja finansowa



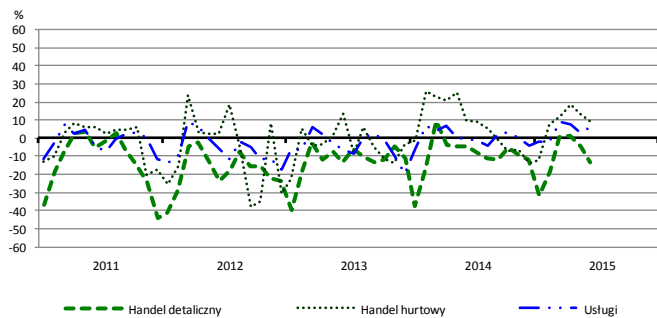
Przewidywana sytuacja finansowa



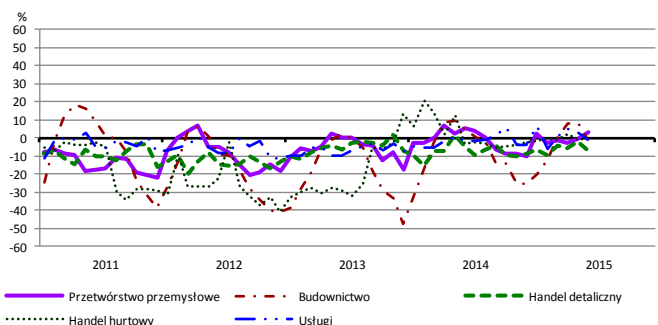
Przewidywany portfel zamówień na rynku krajowym



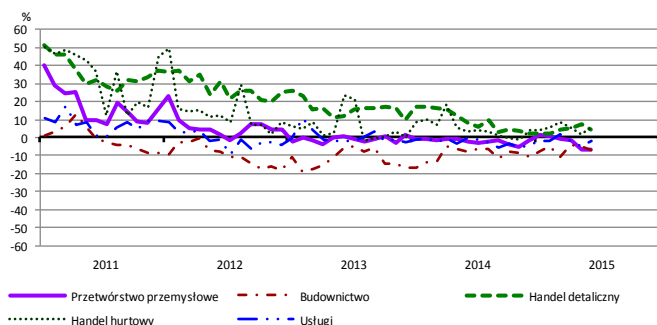
Przewidywany popyt



Przewidywane zatrudnienie

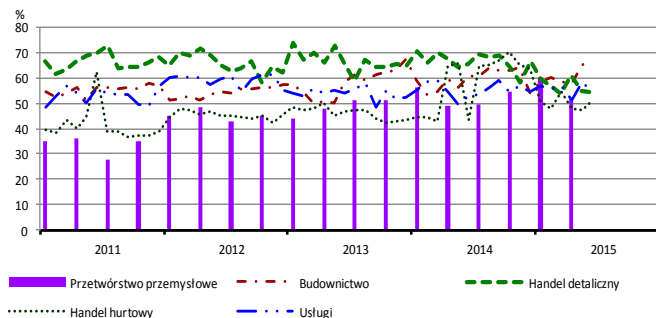


Przewidywane ceny

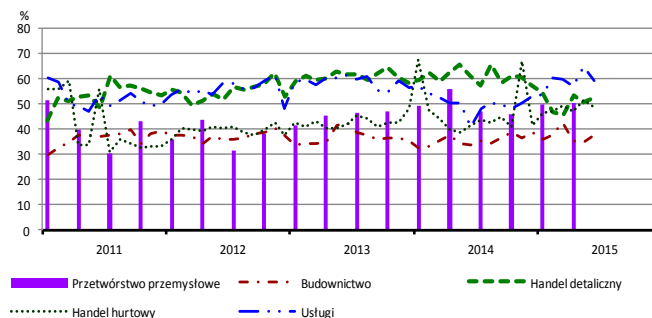


BARIERY DZIAŁALNOŚCI GOSPODARCZEJ

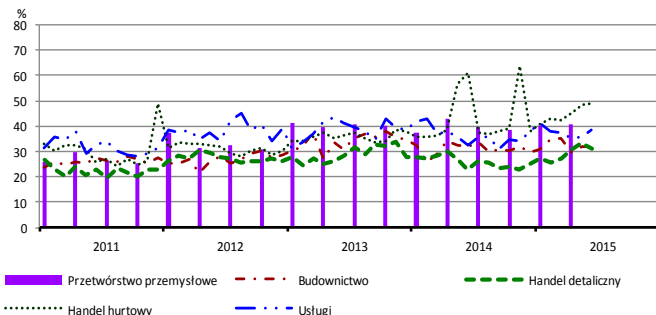
Koszty zatrudnienia



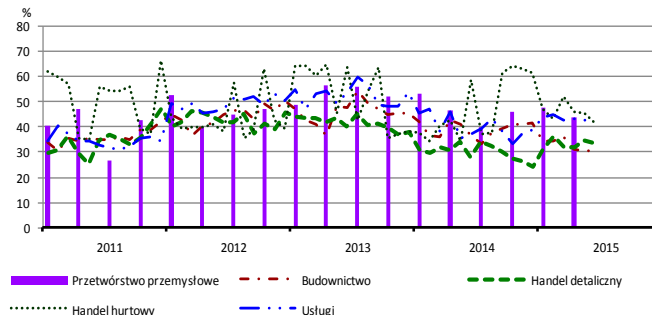
Wysokie obciążenia na rzecz budżetu



Niejasne i niespójne przepisy prawne



Niepewność ogólnej sytuacji gospodarczej



Największy odsetek przedsiębiorców **nieodczuwających żadnych barier w prowadzeniu bieżącej działalności gospodarczej** w czerwcu br. jest odnotowany w jednostkach prowadzących działalność z zakresu usług (6,0%), w dalszej kolejności – budownictwa (4,2%), handlu detalicznego (4,0%), handlu hurtowego (1,9%).

Największe trudności napotymane przez przedsiębiorstwa **budowlano-montażowe** zgłaszające bariery związane są z kosztami zatrudnienia (67% w czerwcu br., 61% przed rokiem) oraz konkurencją na rynku (63% w czerwcu br., 61% w analogicznym miesiącu ub. r.). W skali roku w największym stopniu wzrosło znaczenie bariery związanej z niedostatecznym popytem (z 37% do 46%), natomiast spadło – bariery związanej z kosztami finansowej obsługi działalności (z 42% do 32%).

Podmioty prowadzące działalność w zakresie **handlu hurtowego** najczęściej wskazują trudności związane z konkurencją na rynku (barierę tę sygnalizuje w czerwcu br. 61% przedsiębiorstw, 42% w analogicznym miesiącu ub. r. – jest to bariera, której znaczenie w ujęciu rocznym zwiększyło się najbardziej). Bariery, których znaczenie najbardziej spadło w skali roku są niepewność ogólnej sytuacji gospodarczej (z 59% do 41%), trudności w rozrachunkach z kontrahentami (z 60% do 46%), a także niejasne i niespójne przepisy prawne (z 61% do 49%).

Przedsiębiorcy prowadzący działalność z zakresu **handlu detalicznego** najbardziej odczuwają bariery związane z konkurencją na rynku (barierę tę sygnalizuje w czerwcu br. 70% przedsiębiorstw, 64% w analogicznym miesiącu ub. r.). W porównaniu z czerwcem ubiegłego roku najbardziej wzrosło znaczenie barier związanych z niejasnymi i niespójnymi przepisami prawnymi (z 23% do 31%), konkurencją na rynku oraz niepewnością ogólnej sytuacji gospodarczej (z 28% do 34%), a spadło – barier związanych z kosztami zatrudnienia (z 65% do 54%) i wysokimi obciążeniami na rzecz budżetu (z 61% do 52%).

Największe trudności wskazywane przez firmy **usługowe** zgłaszające bariery związane są z wysokimi obciążeniami na rzecz budżetu (59% w czerwcu br., 41% przed rokiem – jest to bariera, której znaczenie w skali roku wzrosło w największym stopniu) oraz kosztami zatrudnienia (54% w czerwcu br., 53% przed rokiem).

W **przetwórstwie przemysłowym** badaniem objęte są podmioty o liczbie pracujących 10 i więcej osób. W pozostałych badaniach (**budownictwo, handel hurtowy i detaliczny, usługi**) uczestniczą również podmioty o liczbie pracujących do 9 osób.

Przetwórstwo przemysłowe – sekcja C; **Budownictwo** – sekcja F; **Handel hurtowy** – dział 46; **Handel detaliczny** – działy 45 i 47
Usługi – sekcje: H – Transport i gospodarka magazynowa, I – Działalność związana z zakwaterowaniem i usługami gastronomicznymi, J – Informacja i komunikacja, K – Działalność finansowa i ubezpieczeniowa, L – Działalność związana z obsługą rynku nieruchomości, M – Działalność profesjonalna, naukowa i techniczna, N – Działalność w zakresie usług administrowania i działalność wspierająca, P – Edukacja, Q – Opieka zdrowotna i pomoc społeczna, R – Działalność związana z kulturą, rozrywką i rekreacją, S – Pozostała działalność usługowa

Opracowanie merytoryczne:
Departament Przedsiębiorstw
Hanna Sękowska Tel. 22 608 36 51,
Magdalena Świącka Tel. 22 608 35 50,
Olga Gaca Tel. 22 608 36 51,
Hubert Stefaniak Tel. 22 608 35 50,
Łukasz Gontarz Tel. 22 608 35 50.

Rozpowszechnianie:
Rzecznik Prasowy Prezesa GUS
Artur Satora
Tel: 22 608 3475, 22 608 3009
e-mail: rzecznik@stat.gov.pl

Wyniki badania koniunktury w przemyśle, budownictwie, handlu i usługach można znaleźć na stronie GUS
<http://stat.gov.pl/obszary-tematyczne/koniunktura/koniunktura/koniunktura-w-przemysle-budownictwie-handlu-i-uslugach-2000-2015.4.8.html>
Zeszyt Metodologiczny „Badanie koniunktury gospodarczej GUS”, 2015
http://stat.gov.pl/download/gfx/portalinformacyjny/pl/defaultaktualnosci/5516/5/6/1/badanie_koniunktury_gospodarczej_2015.pdf