



KONIUNKTURA GOSPODARCZA

w marcu 2015 r.

opinie formułowane przez jednostki, których siedziba znajduje się
w WOJEWÓDZTWIE LUBELSKIM

Przedsiębiorstwa z siedzibą w województwie lubelskim ogólny klimat koniunktury w **przetwórstwie przemysłowym** oceniają w marcu bardziej korzystnie niż w lutym. Oceny dotyczące portfela zamówień i produkcji są pozytywne, po negatywnych opiniach zgłaszanych w ubiegłym miesiącu. Odpowiednie prognozy są optymistyczne, lepsze od formułowanych w lutym. Bieżąca sytuacja finansowa oceniana jest mniej pesymistycznie niż przed miesiącem, odpowiednie prognozy wskazują na możliwość dalszej poprawy. Planowane są niewielkie redukcje zatrudnienia, zbliżone do zapowiadanych w lutym. Przedsiębiorcy przewidują, że ceny wyrobów przemysłowych mogą nieznacznie spadać.

Ogólny klimat koniunktury w **budownictwie** oceniany jest w marcu mniej negatywnie niż w lutym. Diagnozy portfela zamówień, produkcji budowlano-montażowej oraz sytuacji finansowej są mniej niekorzystne od zgłaszanych w ubiegłym miesiącu. Przewidywania dotyczące portfela zamówień i produkcji budowlano-montażowej są optymistyczne, po pesymistycznych prognozach z lutego. Przewidywania w zakresie sytuacji finansowej są mniej negatywne od formułowanych w ubiegłym miesiącu. Redukcje zatrudnienia mogą być nieznaczne, mniejsze od planowanych w lutym. Przedsiębiorcy przewidują, że ceny robót budowlano-montażowych będą spadać szybciej niż oczekiwano przed miesiącem.

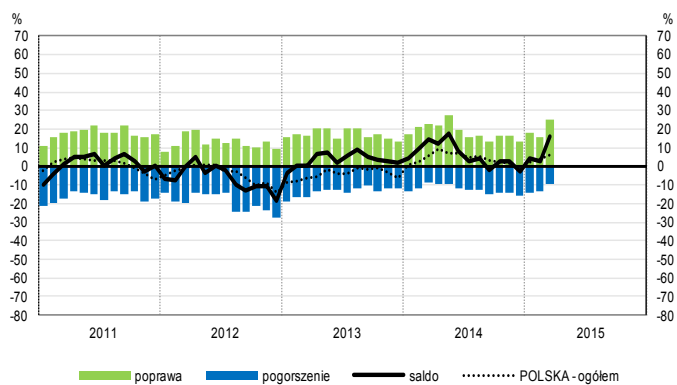
Ogólny klimat koniunktury w **handlu hurtowym** w marcu oceniany jest nieznacznie optymistycznie, lepiej niż przed miesiącem. Prognozy sprzedaży oraz sytuacji finansowej są korzystne, lepsze od formułowanych w lutym. Bieżąca sprzedaż spada, ale wolniej niż miesiąc wcześniej. Oceny sytuacji finansowej są bardziej negatywne od odnotowanych w lutym. Skala spadku zatrudnienia może być nieznaczna, zbliżona do planowanej miesiąc wcześniej. Przedsiębiorcy oczekują niewielkiego przyspieszenia dynamiki cen.

Oceny ogólnego klimatu koniunktury w **handlu detalicznym** są mniej niekorzystne niż w lutym. Diagnozy sprzedaży oraz sytuacji finansowej są pesymistyczne. W najbliższych trzech miesiącach sprzedaż może nieznacznie rosnąć, po spadku oczekiwanym w lutym. Prognozy wskazują, że sytuacja finansowa może utrzymać się na dotychczasowym poziomie. Zatrudnienie może być ograniczane w stopniu mniejszym niż planowano miesiąc wcześniej. Przedsiębiorcy przewidują nieznaczne przyspieszenie dynamiki cen.

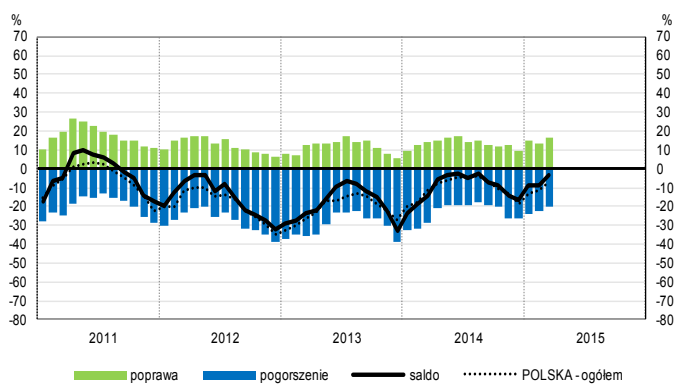
Jednostki z sekcji **transport i gospodarka magazynowa** oceniają w marcu koniunkturę bardziej optymistycznie niż przed miesiącem, po negatywnych opiniach sprzed roku. Mniej korzystne niż w lutym br. oceny koniunktury, ale przy pesymistycznych opiniach z marca ub. r., zgłaszają dyrektorzy jednostek z sekcji **informacja i komunikacja**. Podmioty z sekcji **działalność związana z zakwaterowaniem i usługami gastronomicznymi** oceniają koniunkturę mniej negatywnie niż przed miesiącem, wobec pozytywnych opinii z analogicznego miesiąca ubiegłego roku.

OGÓLNY KLIMAT KONIUNKTURY WEDŁUG SEKCJI / DZIAŁÓW PKD

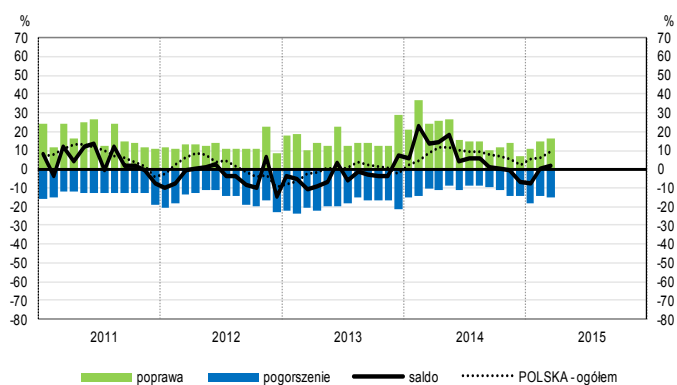
Przetwórstwo przemysłowe (sekcja C)



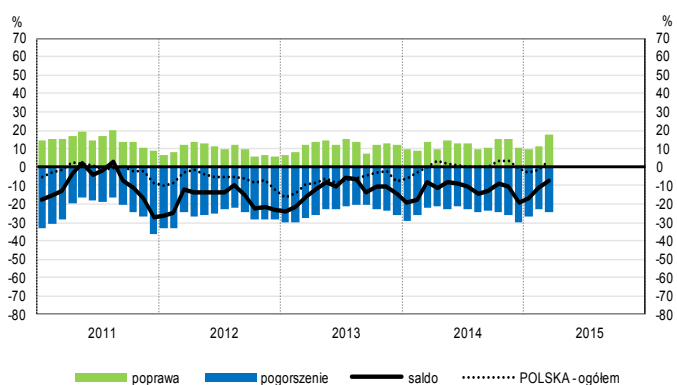
Budownictwo (sekcja F)



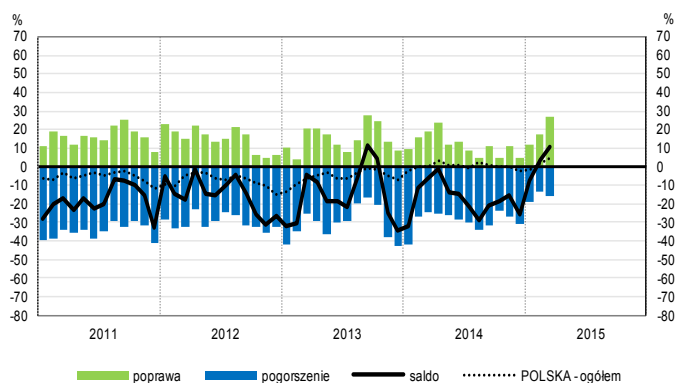
Handel hurtowy (dział 46)



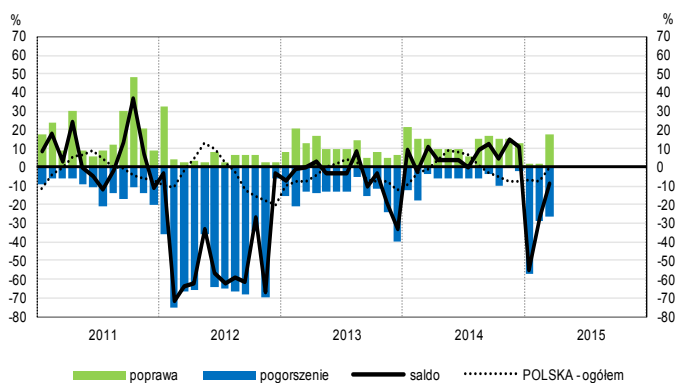
Handel detaliczny (działy 45+47)



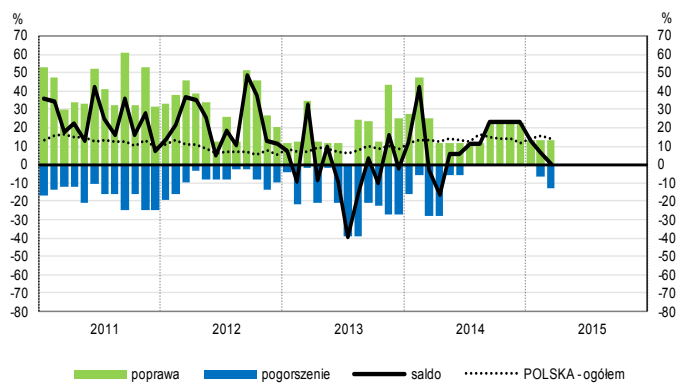
Transport i gospodarka magazynowa (sekcja H)



Zakwaterowanie i gastronomia (sekcja I)

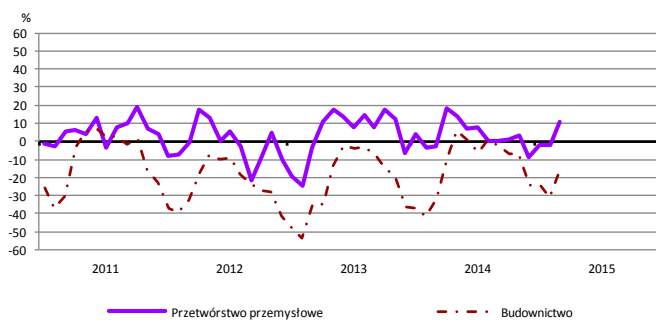


Informacja i komunikacja (sekcja J)

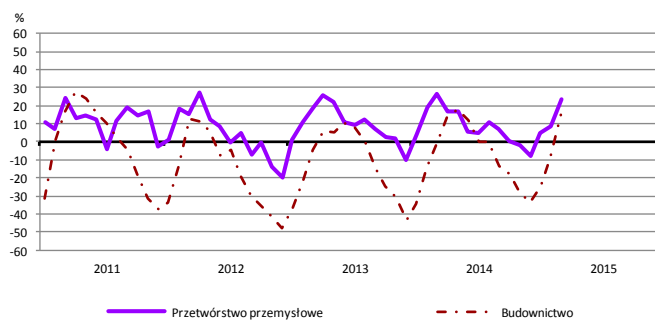


WYBRANE WSKAŹNIKI WEDŁUG SEKCJI / DZIAŁÓW PKD

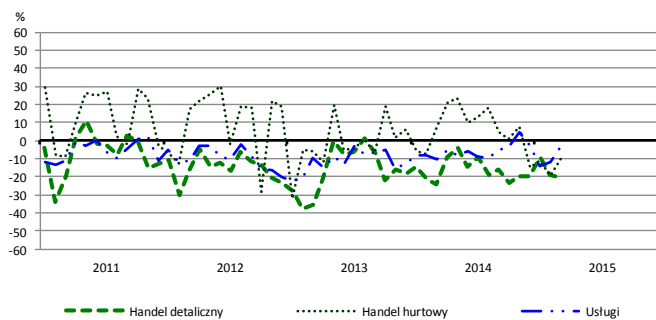
Bieżąca produkcja



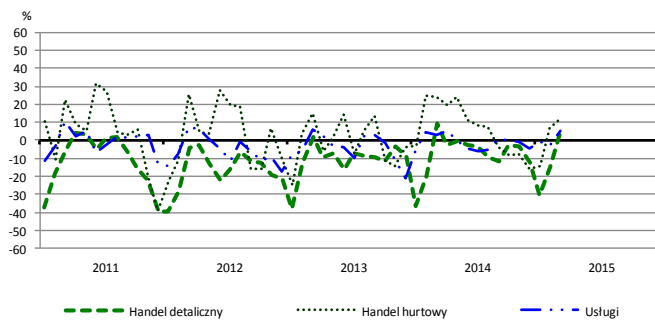
Przewidywana produkcja



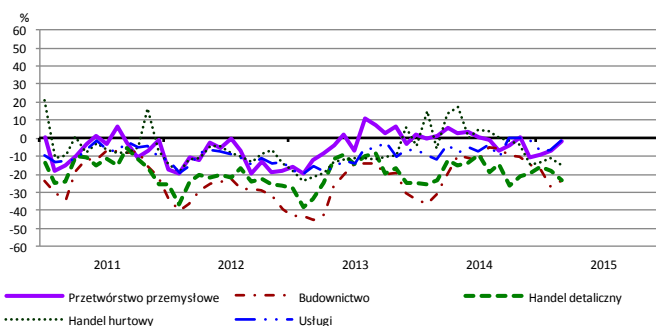
Bieżąca sprzedaż



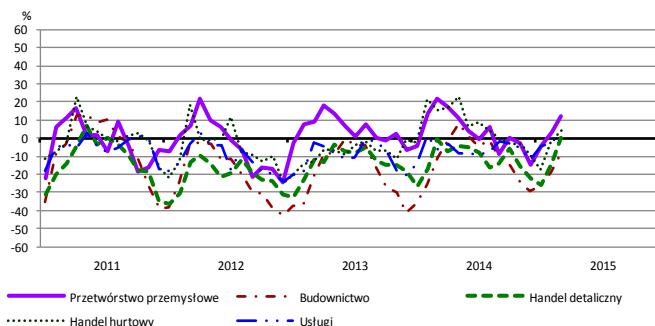
Przewidywana sprzedaż



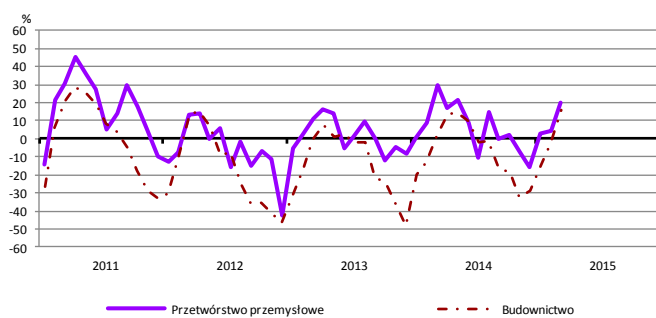
Bieżąca sytuacja finansowa



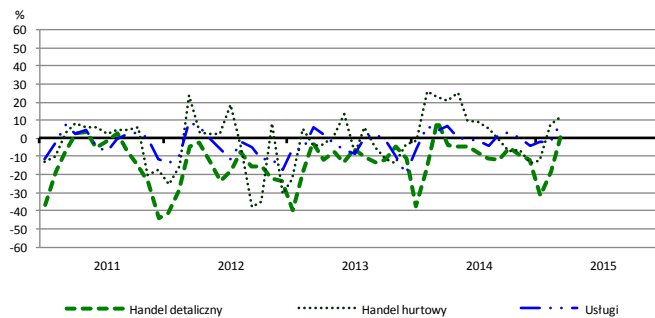
Przewidywana sytuacja finansowa



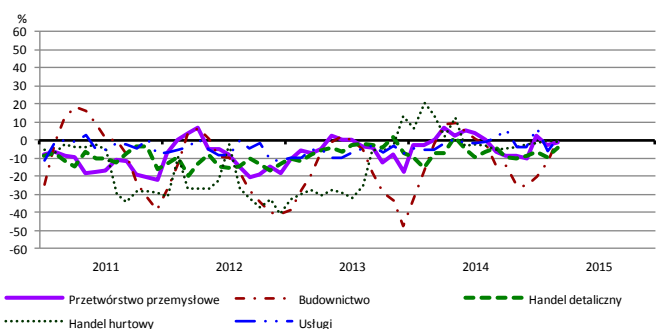
Przewidywany portfel zamówień na rynku krajowym



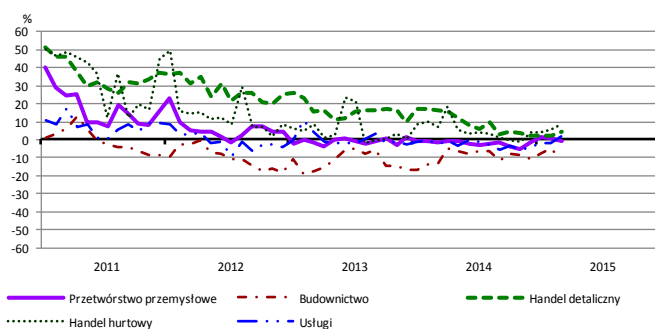
Przewidywany popyt



Przewidywane zatrudnienie

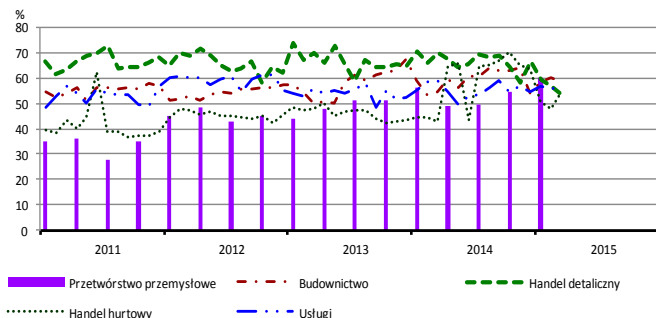


Przewidywane ceny

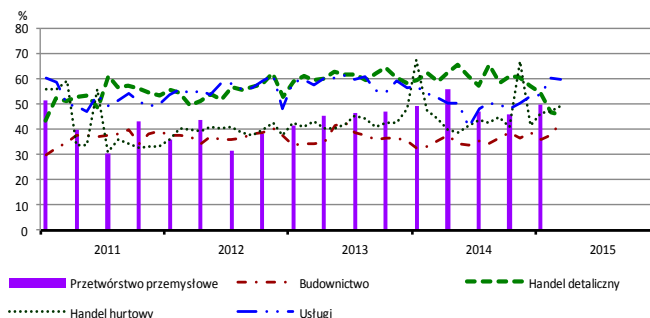


BARIERY DZIAŁALNOŚCI GOSPODARCZEJ

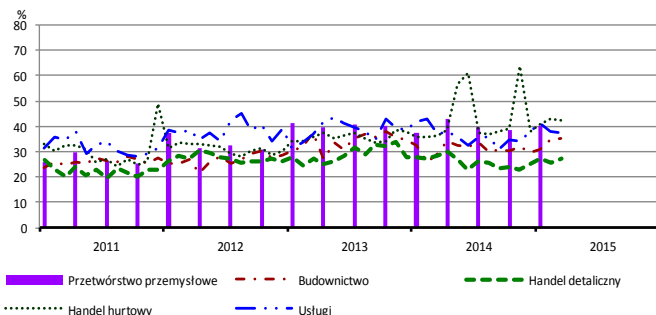
Koszty zatrudnienia



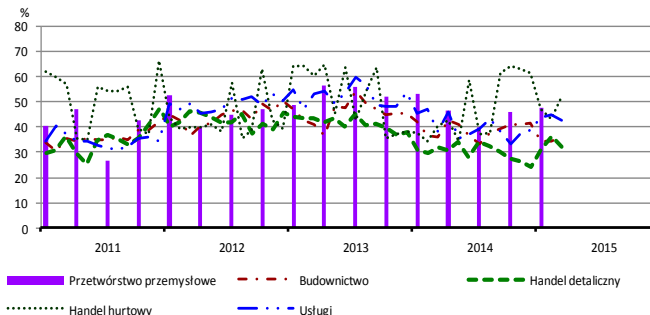
Wysokie obciążenia na rzecz budżetu



Niejasne i niespójne przepisy prawne



Niepewność ogólnej sytuacji gospodarczej



Największy odsetek przedsiębiorców **nieodczuwających żadnych barier w prowadzeniu bieżącej działalności gospodarczej** w marcu br. jest odnotowany w jednostkach prowadzących działalność z zakresu usług (6,2%), w dalszej kolejności – budownictwa (3,4%), handlu detalicznego (3,3%), handlu hurtowego (1,9%).

Największe trudności napotymane przez przedsiębiorstwa **budowlano-montażowe** zgłaszające bariery związane są z konkurencją na rynku (62% w marcu br., 58% przed rokiem) oraz kosztami zatrudnienia (59% w marcu br., 55% w analogicznym miesiącu ub. r.). W porównaniu z marcem 2014 r. w największym stopniu wzrosło znaczenie barier związanych z wysokimi obciążeniami na rzecz budżetu (z 35% do 42%), niedoborem wykwalifikowanych pracowników (z 12% do 19%) oraz niejasnymi i niespójnymi przepisami prawnymi (z 29% do 35%), natomiast spadło – bariery związanej z kosztami finansowej obsługi działalności (z 34% do 25%).

Podmioty prowadzące działalność w zakresie **handlu hurtowego** najczęściej wskazują trudności związane z konkurencją na rynku (barierę tę sygnalizuje w marcu br. 61% przedsiębiorstw, 67% w analogicznym miesiącu ub. r.). W ujęciu rocznym najbardziej zwiększyło się znaczenie barier związanych z kosztami zatrudnienia (z 43% do 55%) oraz niepewnością ogólnej sytuacji gospodarczej (z 40% do 52%), a zmniejszyło – barier związanych z niedostatecznym popytem (z 58% do 39%) i trudnościami w rozrachunkach z kontrahentami (z 61% do 46%).

Przedsiębiorcy prowadzący działalność z zakresu **handlu detalicznego** najbardziej odczuwają bariery związane z konkurencją na rynku (barierę tę sygnalizuje w marcu br. 65% przedsiębiorstw, 58% w analogicznym miesiącu ub. r.) oraz kosztami zatrudnienia (54% w marcu br., 70% przed rokiem). W porównaniu z analogicznym okresem ubiegłego roku najbardziej wzrosło znaczenie barier związanych z konkurencją na rynku oraz niedostatecznym popytem (z 40% do 47%), a spadło – barier związanych z kosztami zatrudnienia, a także wysokimi obciążeniami na rzecz budżetu (z 59% do 46%).

Największe trudności wskazywane przez firmy **usługowe** zgłaszające bariery związane są z wysokimi obciążeniami na rzecz budżetu (60% w marcu br., 53% przed rokiem – jest to bariera, której znaczenie w skali roku wzrosło w największym stopniu) oraz kosztami zatrudnienia (57% w marcu br., 59% przed rokiem).

W przetwórstwie przemysłowym badaniem objęte są podmioty o liczbie pracujących 10 i więcej osób. W pozostałych badaniach (budownictwo, handel hurtowy i detaliczny, usługi) uczestniczą również podmioty o liczbie pracujących do 9 osób.

Przetwórstwo przemysłowe — sekcja C; **Budownictwo** — sekcja F; **Handel hurtowy** — dział 46; **Handel detaliczny** — działy 45 i 47
Usługi — sekcje: H – Transport i gospodarka magazynowa, I – Działalność związana z zakwaterowaniem i usługami gastronomicznymi, J – Informacja i komunikacja, K – Działalność finansowa i ubezpieczeniowa, L – Działalność związana z obsługą rynku nieruchomości, M – Działalność profesjonalna, naukowa i techniczna, N – Działalność w zakresie usług administrowania i działalność wspierająca, P – Edukacja, Q – Opieka zdrowotna i pomoc społeczna, R – Działalność związana z kulturą, rozrywką i rekreacją, S – Pozostała działalność usługowa

Opracowanie merytoryczne:
Departament Przedsiębiorstw
 Hanna Sękowska Tel. 22 608 36 51,
 Magdalena Świącka Tel. 22 608 35 50,
 Olga Gaca Tel. 22 608 36 51,
 Hubert Stefaniak Tel. 22 608 35 50,
 Łukasz Gontarz Tel. 22 608 36 51.

Rozpowszechnianie:
Rzecznik Prasowy Prezesa GUS
Artur Satora
 Tel: 22 608 3475, 22 608 3009
 e-mail: rzecznik@stat.gov.pl

Wyniki badania koniunktury w przemyśle, budownictwie, handlu i usługach można znaleźć na stronie GUS
<http://stat.gov.pl/obszary-tematyczne/koniunktura/koniunktura/koniunktura-w-przemysle-budownictwie-handlu-i-uslugach-2000-2015.4.8.html>
 Zeszyt Metodologiczny „Badanie koniunktury gospodarczej GUS”, 2014
http://stat.gov.pl/download/gfx/portalinformacyjny/pl/defaultaktualnosci/5516/5/5/1/badanie_koniunktury_gospodarczej_2014_05_22.pdf