

Warszawa, 2015-02-27

**KONIUNKTURA GOSPODARCZA**

w lutym 2015 r.

opinie formułowane przez jednostki, których siedziba znajduje się  
w WOJEWÓDZTWIE LUBELSKIM

Przedsiębiorstwa z siedzibą w województwie lubelskim ogólny klimat koniunktury w **przetwórstwie przemysłowym** oceniają w lutym nieco mniej pozytywnie niż w styczniu. Oceny bieżące dotyczące portfela zamówień i produkcji są negatywne; odpowiednie prognozy są bardziej korzystne od formułowanych w ubiegłym miesiącu. Bieżąca sytuacja finansowa oceniana jest nieco mniej pesymistycznie niż w styczniu, pozytywne prognozy w tym zakresie wskazują na możliwość nieznacznej poprawy. Planowane są redukcje zatrudnienia, wobec niewielkiego wzrostu zapowiadanego w styczniu. Przedsiębiorcy przewidują, że ceny wyrobów przemysłowych mogą utrzymywać się na dotychczasowym poziomie.

Ogólny klimat koniunktury w **budownictwie** oceniany jest w lutym negatywnie, podobnie jak w styczniu. Diagnozy portfela zamówień, produkcji budowlano-montażowej oraz sytuacji finansowej są bardziej niekorzystne od zgłaszanych w ubiegłym miesiącu. Odpowiednie przewidywania są mniej pesymistyczne niż prognozy formułowane w styczniu. Redukcje zatrudnienia mogą być mniejsze od planowanych przed miesiącem. Przedsiębiorcy przewidują, że ceny robót budowlano-montażowych będą spadać nieco wolniej niż oczekiwano w styczniu.

Ogólny klimat koniunktury w **handlu hurtowym** w lutym oceniany jest lepiej niż przed miesiącem. Pogarszają się negatywne oceny bieżącej sprzedaży. Przedsiębiorcy przewidują, że w najbliższych trzech miesiącach może ona rosnąć. Diagnozy i prognozy sytuacji finansowej są mniej pesymistyczne od zgłaszanych w styczniu. Skala spadku zatrudnienia może być nieznaczna, zbliżona do planowanej miesiąc wcześniej. Przedsiębiorcy oczekują niewielkiego przyspieszenia dynamiki cen.

Oceny ogólnego klimatu koniunktury w **handlu detalicznym** są mniej niekorzystne niż przed miesiącem. Poprawiają się, mimo to nadal negatywne, prognozy sprzedaży oraz sytuacji finansowej. Odpowiednie diagnozy są bardziej pesymistyczne od formułowanych w styczniu. Zatrudnienie może być ograniczane w stopniu nieco większym od planowanego miesiąc wcześniej. Przedsiębiorcy przewidują utrzymanie dynamiki cen.

Oceny koniunktury zgłaszane w lutym przez dyrektorów jednostek z sekcji **informacja i komunikacja** są mniej korzystne od sygnalizowanych przed miesiącem i przed rokiem. Jednostki z sekcji **transport i gospodarka magazynowa** oceniają koniunkturę pozytywnie, wobec negatywnych opinii zgłaszanych w styczniu br. i w lutym ub. r. Podmioty z sekcji **działalność związana z zakwaterowaniem i usługami gastronomicznymi** formułują mniej pesymistyczne niż przed miesiącem oceny koniunktury, ale gorsze niż przed rokiem.

W **przetwórstwie przemysłowym** badaniem objęte są podmioty o liczbie pracujących 10 i więcej osób. W pozostałych badaniach (**budownictwo, handel hurtowy i detaliczny, usługi**) uczestniczą również podmioty o liczbie pracujących do 9 osób.

**Przetwórstwo przemysłowe** — sekcja C; **Budownictwo** — sekcja F; **Handel hurtowy** — dział 46; **Handel detaliczny** — działy 45 i 47

**Usługi** — sekcje: H – Transport i gospodarka magazynowa, I – Działalność związana z zakwaterowaniem i usługami gastronomicznymi, J – Informacja i komunikacja, K – Działalność finansowa i ubezpieczeniowa, L – Działalność związana z obsługą rynku nieruchomości, M – Działalność profesjonalna, naukowa i techniczna, N – Działalność w zakresie usług administrowania i działalność wspierająca, P – Edukacja, Q – Opieka zdrowotna i pomoc społeczna, R – Działalność związana z kulturą, rozrywką i rekreacją, S – Pozostała działalność usługowa

Opracowanie:

Departament Przedsiębiorstw

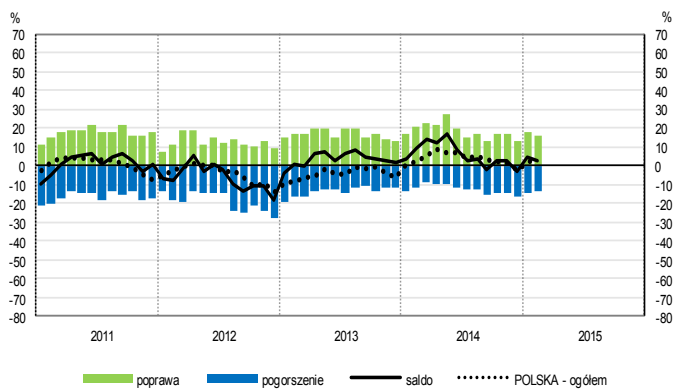
Kontakt w sprawach merytorycznych:

Hanna Sękowska tel. 22 608 36 51, Magdalena Świącka tel. 22 608 35 50, Olga Gaca tel. 22 608 36 51,

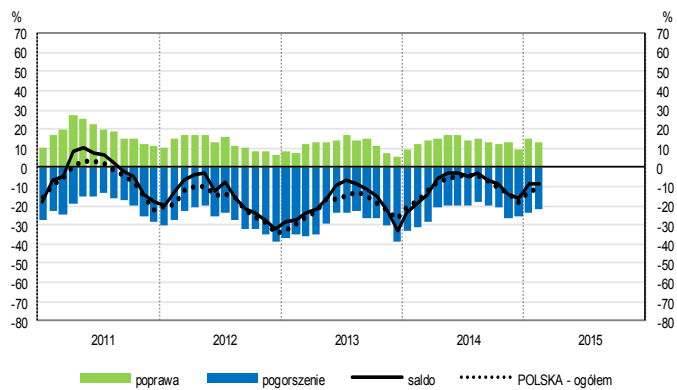
Hubert Stefaniak tel. 22 608 35 50, Łukasz Gontarz tel. 22 608 36 51,

# OGÓLNY KLIMAT KONIUNKTURY WEDŁUG SEKCJI / DZIAŁÓW PKD

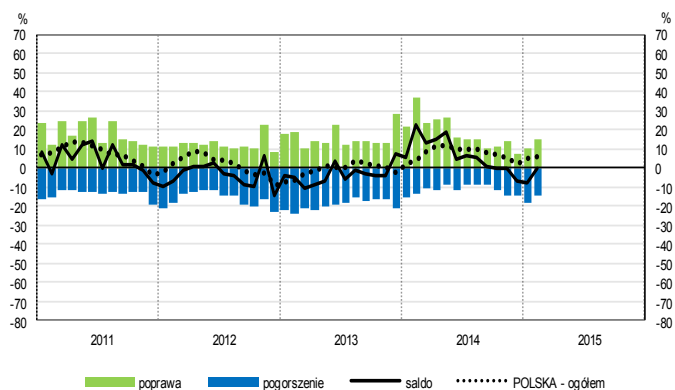
## Przetwórstwo przemysłowe (sekcja C)



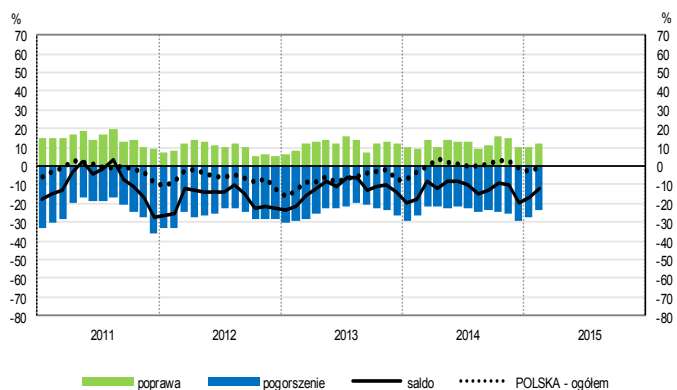
## Budownictwo (sekcja F)



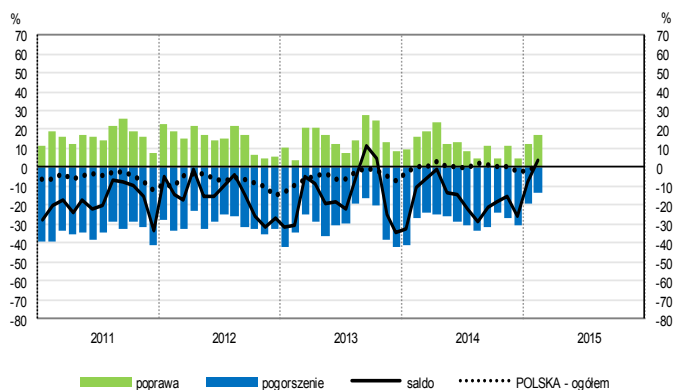
## Handel hurtowy (dział 46)



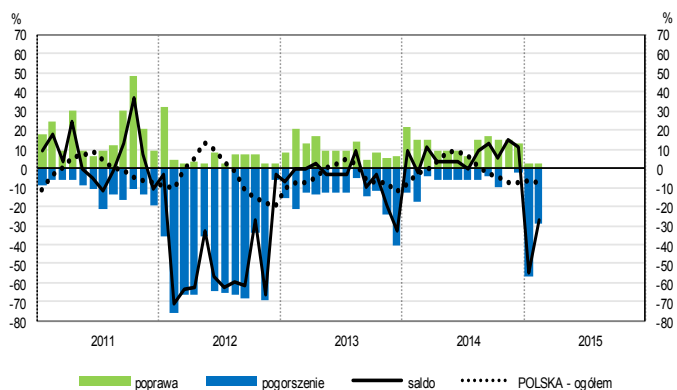
## Handel detaliczny (działy 45+47)



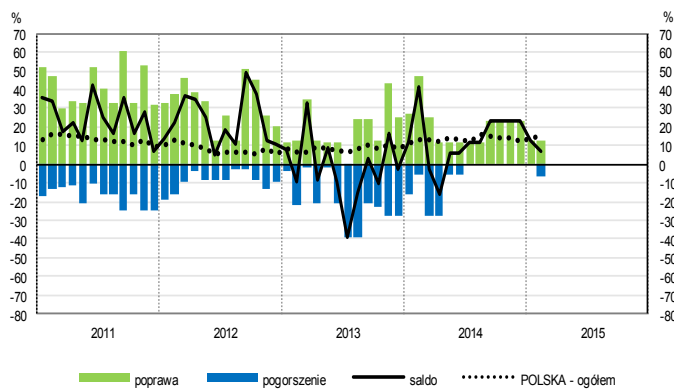
## Transport i gospodarka magazynowa (sekcja H)



## Zakwaterowanie i gastronomia (sekcja I)

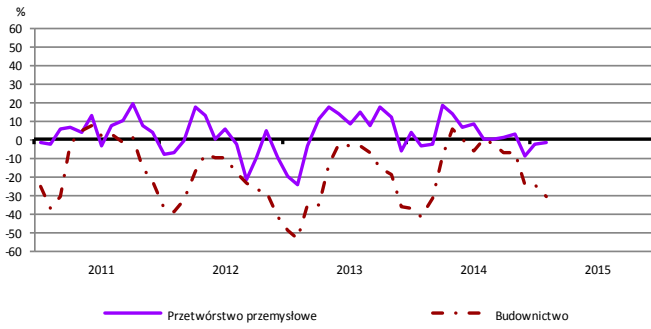


## Informacja i komunikacja (sekcja J)

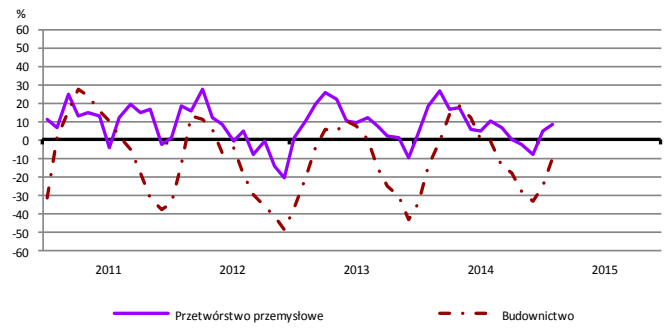


# WYBRANE WSKAŹNIKI WEDŁUG SEKCJI / DZIAŁÓW PKD

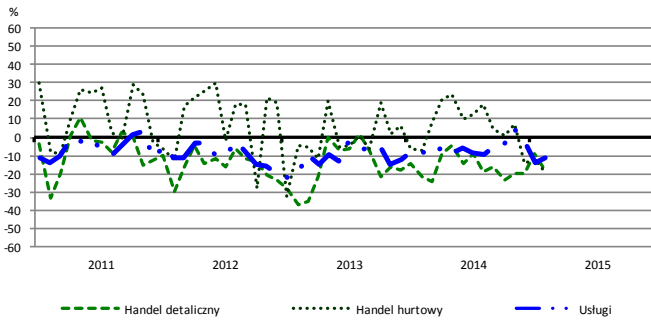
## Bieżąca produkcja



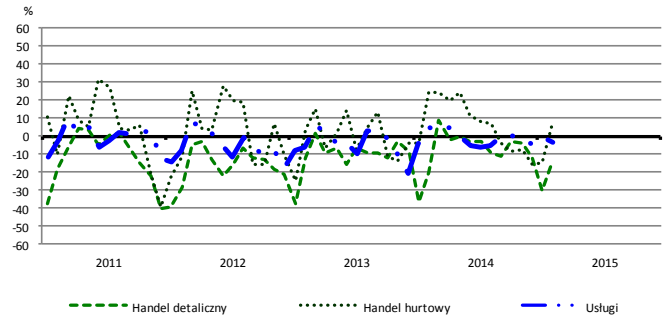
## Przewidywana produkcja



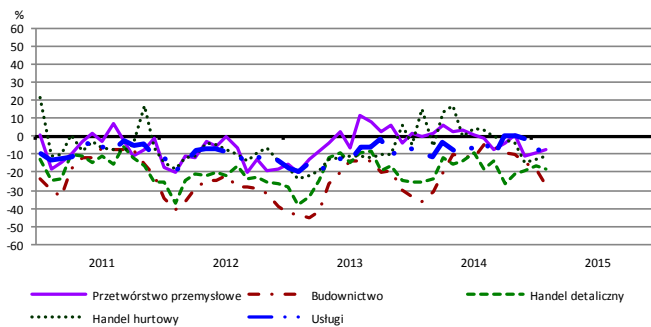
## Bieżąca sprzedaż



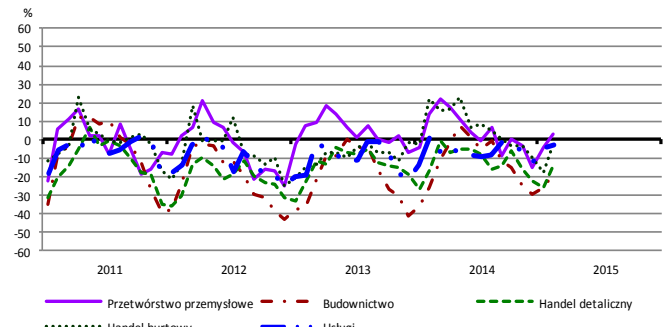
## Przewidywana sprzedaż



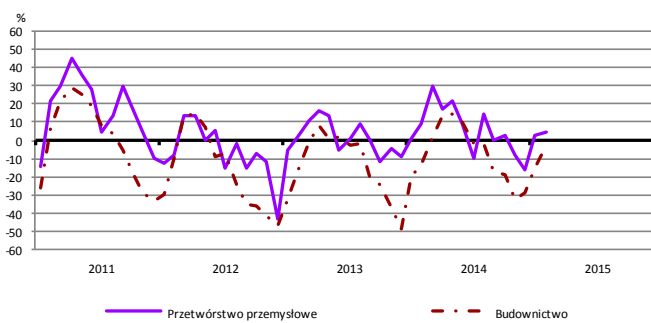
## Bieżąca sytuacja finansowa



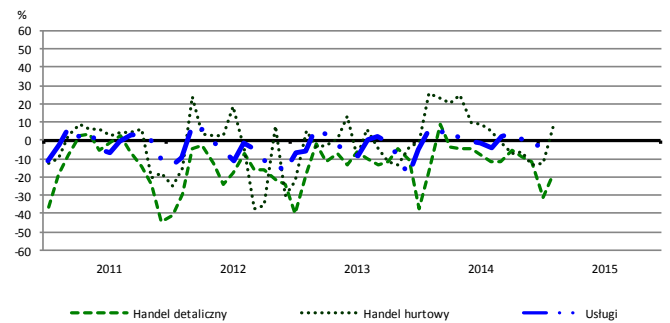
## Przewidywana sytuacja finansowa



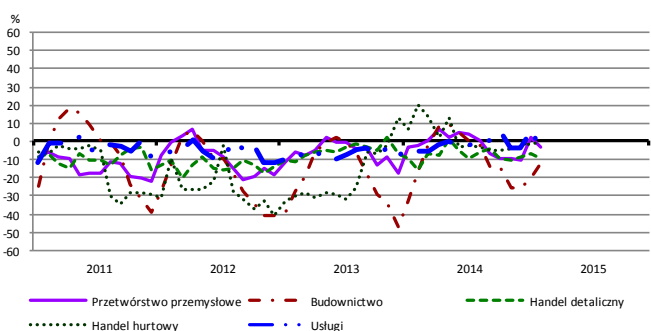
## Przewidywany portfel zamówień na rynku krajowym



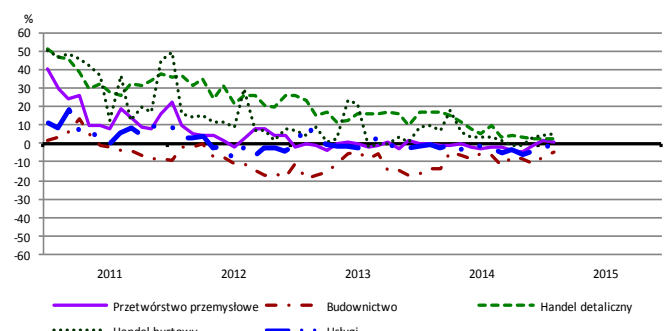
## Przewidywany popyt



## Przewidywane zatrudnienie

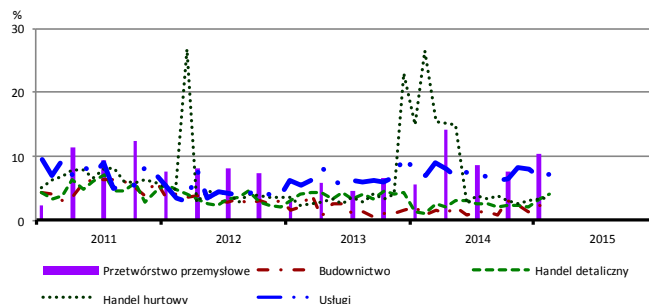


## Przewidywane ceny

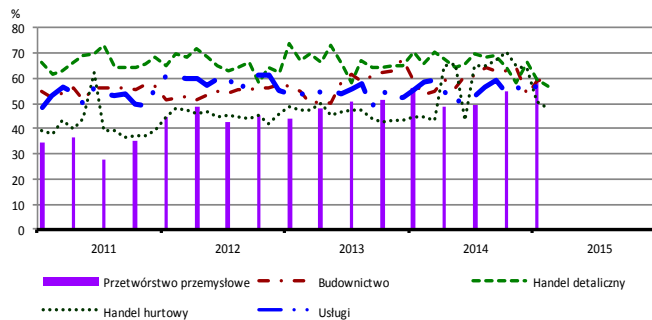


# BARIERY DZIAŁALNOŚCI GOSPODARCZEJ

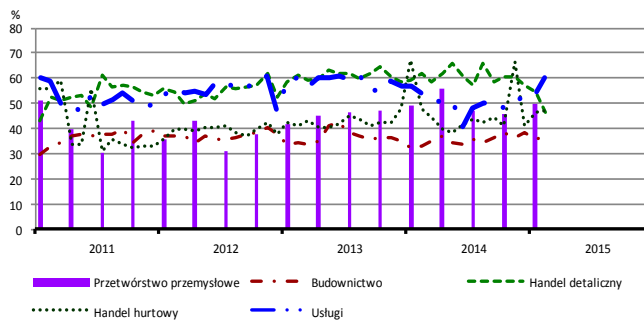
## Brak barier



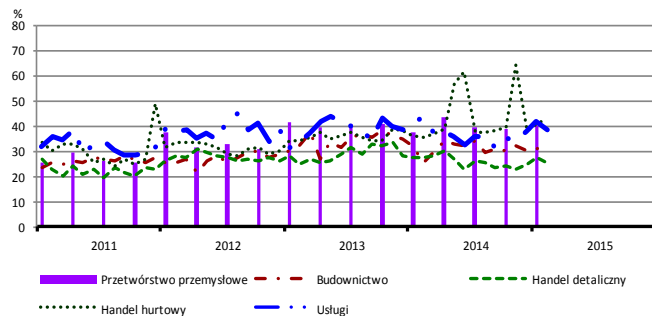
## Koszty zatrudnienia



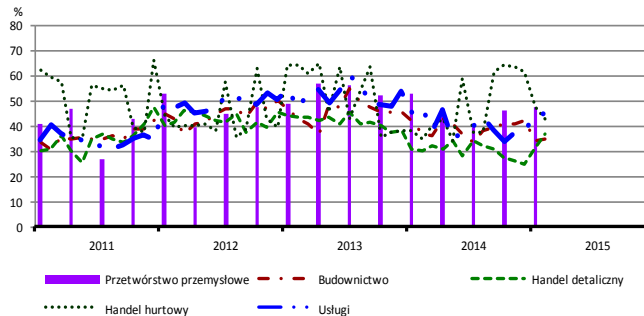
## Wysokie obciążenia na rzecz budżetu



## Niejasne i niespójne przepisy prawne



## Niepewność ogólnej sytuacji gospodarczej



Największy odsetek przedsiębiorców **nieodczuwających żadnych barier w prowadzeniu bieżącej działalności gospodarczej** w lutym br. jest odnotowany w jednostkach prowadzących działalność z zakresu usług (7,3%), w dalszej kolejności – handlu detalicznego (4,0%), handlu hurtowego (3,7%), budownictwa (1,8%).

Największe trudności napotymane przez przedsiębiorstwa **budowlano-montażowe** zgłaszające bariery związane są z kosztami zatrudnienia (60% w lutym br., 53% przed rokiem) oraz konkurencją na rynku (59% w lutym br., 54% w analogicznym miesiącu ub. r.). W porównaniu z lutym 2014 r. w największym stopniu wzrosło znaczenie barier związanych z niejasnymi i niespójnymi przepisami prawnymi (z 26% do 35%), niedoborem wykwalifikowanych pracowników (z 8% do 17%) oraz niedostatecznym popytem (z 38% do 46%), natomiast spadło – bariery związanej z kosztami materiałów (z 34% do 24%).

Podmioty prowadzące działalność w zakresie **handlu hurtowego** najczęściej wskazują trudności związane z konkurencją na rynku (barierę tę sygnalizuje w lutym br. 62% przedsiębiorstw, 50% w analogicznym miesiącu ub. r. – jest to bariera, której znaczenie w skali roku wzrosło w największym stopniu). W ujęciu rocznym istotnie zwiększyło się również znaczenie barier związanych z niepewnością ogólnej sytuacji gospodarczej (z 35% do 43%) oraz niejasnymi i niespójnymi przepisami prawnymi (z 36% do 43%).

Przedsiębiorcy prowadzący działalność z zakresu **handlu detalicznego** najbardziej odczuwają bariery związane z konkurencją na rynku (barierę tę sygnalizuje w lutym br. 69% przedsiębiorstw, 61% w analogicznym miesiącu ub. r.) oraz kosztami zatrudnienia (57% w lutym br., 66% przed rokiem). W porównaniu z analogicznym okresem ubiegłego roku najbardziej wzrosło znaczenie barier związanych z konkurencją na rynku oraz niepewnością ogólnej sytuacji gospodarczej (z 30% do 36%), a spadło – barier związanych z wysokimi obciążeniami na rzecz budżetu (z 62% do 47%), kosztami zatrudnienia, a także wysokimi odsetkami bankowymi (z 22% do 13%).

Największe trudności wskazywane przez firmy **usługowe** zgłaszające bariery związane są z wysokimi obciążeniami na rzecz budżetu (60% w lutym br., 54% przed rokiem – jest to bariera, której znaczenie w największym stopniu wzrosło w skali roku) oraz kosztami zatrudnienia (56% w lutym br., 58% w analogicznym okresie ub. r.). W skali roku najbardziej spadło znaczenie bariery związanej z niejasnymi i niespójnymi przepisami prawnymi (z 43% do 38%).

Departament Przedsiębiorstw GUS, Al. Niepodległości 208, 00-925 Warszawa, tel. (22) 608 36 51

Wyniki badania koniunktury w przemyśle, budownictwie, handlu i usługach można znaleźć na stronie GUS

<http://stat.gov.pl/obszary-tematyczne/koniunktura/koniunktura/koniunktura-w-przemysle-budownictwie-handlu-i-uslugach-2000-2015.4.8.html>

Zeszyt Metodologiczny „Badanie koniunktury gospodarczej GUS”, 2014

[http://stat.gov.pl/download/gfx/portalinformacyjny/pl/defaultaktualnosci/5516/5/5/1/badanie\\_koniunktury\\_gospodarczej\\_2014\\_05\\_22.pdf](http://stat.gov.pl/download/gfx/portalinformacyjny/pl/defaultaktualnosci/5516/5/5/1/badanie_koniunktury_gospodarczej_2014_05_22.pdf)