

KONIUNKTURA GOSPODARCZA

w grudniu 2014 r.

opinie formułowane przez jednostki, których siedziba znajduje się
w WOJEWÓDZTWIE LUBELSKIM

Przedsiębiorstwa z siedzibą w województwie lubelskim ogólny klimat koniunktury w **przetwórstwie przemysłowym** oceniają w grudniu negatywnie, wobec pozytywnych opinii formułowanych w listopadzie. Bieżący portfel zamówień, produkcja i sytuacja finansowa są oceniane niekorzystnie, gorzej niż przed miesiącem. Prognozy w tym zakresie są bardziej pesymistyczne od przewidywań formułowanych w listopadzie. Przedsiębiorcy planują redukcje zatrudnienia, zbliżone do zapowiadanych przed miesiącem. Ceny wyrobów przemysłowych mogą spadać wolniej niż oczekiwano w listopadzie.

Ogólny klimat koniunktury w **budownictwie** oceniany jest w grudniu bardziej negatywnie niż w listopadzie. Diagnozy i prognozy produkcji budowlano-montażowej oraz sytuacji finansowej, a także oceny dotyczące portfela zamówień są bardziej niekorzystne od zgłaszanych przed miesiącem. Prognozy portfela zamówień są nadal negatywne, choć mniej pesymistyczne od przewidywań formułowanych w listopadzie. Redukcje zatrudnienia mogą być zbliżone do planowanych w ubiegłym miesiącu. Ceny robót budowlano-montażowych mogą spadać nieco szybciej niż oczekiwano w listopadzie.

Ogólny klimat koniunktury w **handlu hurtowym** w grudniu oceniany jest negatywnie, gorzej niż w listopadzie. Diagnozy i prognozy sprzedaży oraz sytuacji finansowej są niekorzystne, gorsze od zgłaszanych przed miesiącem. Skala spadku zatrudnienia może być nieznaczna, nieco mniejsza od planowanej w listopadzie. Przedsiębiorcy oczekują, że w najbliższych trzech miesiącach ceny mogą rosnąć, wobec spadku przewidywanego w listopadzie.

Oceny ogólnego klimatu koniunktury w **handlu detalicznym** są bardziej niekorzystne niż przed miesiącem. Pogarszają się negatywne prognozy sprzedaży oraz sytuacji finansowej. Utrzymują się pesymistyczne oceny bieżącej sprzedaży. Nieznacznie poprawiają się, mimo to nadal niekorzystne, diagnozy sytuacji finansowej. Zatrudnienie może być ograniczane w stopniu nieco mniejszym od planowanego miesiąc wcześniej. Przedsiębiorcy przewidują, iż dynamika cen towarów może być zbliżona do oczekiwanej w listopadzie.

Oceny koniunktury zgłaszane w grudniu przez dyrektorów jednostek z sekcji **informacja i komunikacja** są korzystne, zbliżone do formułowanych przed miesiącem, wobec negatywnych opinii sprzed roku. Podmioty z sekcji **działalność związana z zakwaterowaniem i usługami gastronomicznymi** oceniają koniunkturę mniej optymistycznie niż w listopadzie br., ale lepiej niż w grudniu ub. r. Jednostki z sekcji **transport i gospodarka magazynowa** sygnalizują mniej pesymistyczne oceny koniunktury niż przed rokiem, ale gorsze od zgłaszanych przed miesiącem.

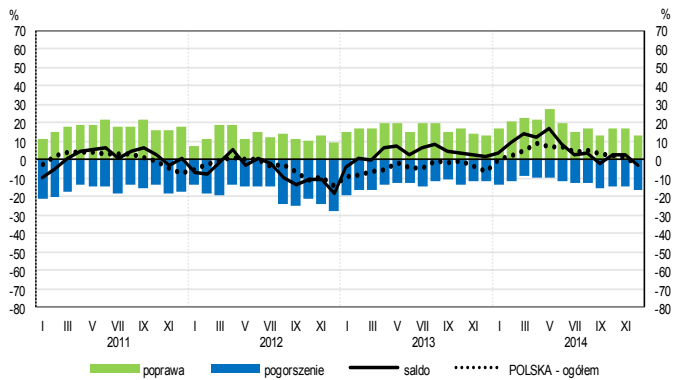
W **przetwórstwie przemysłowym** badaniem objęte są podmioty o liczbie pracujących 10 i więcej osób. W pozostałych badaniach (**budownictwo, handel hurtowy i detaliczny, usługi**) uczestniczą również podmioty o liczbie pracujących do 9 osób.

Przetwórstwo przemysłowe — sekcja C; **Budownictwo** — sekcja F; **Handel hurtowy** — dział 46; **Handel detaliczny** — działy 45 i 47

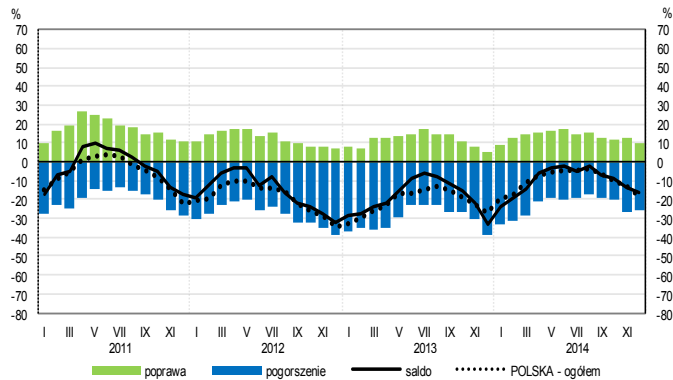
Usługi — sekcje: H – Transport i gospodarka magazynowa, I – Działalność związana z zakwaterowaniem i usługami gastronomicznymi, J – Informacja i komunikacja, K – Działalność finansowa i ubezpieczeniowa, L – Działalność związana z obsługą rynku nieruchomości, M – Działalność profesjonalna, naukowa i techniczna, N – Działalność w zakresie usług administrowania i działalność wspierająca, P – Edukacja, Q – Opieka zdrowotna i pomoc społeczna, R – Działalność związana z kulturą, rozrywką i rekreacją, S – Pozostała działalność usługowa

OGÓLNY KLIMAT KONIUNKTURY WEDŁUG SEKCJI / DZIAŁÓW PKD

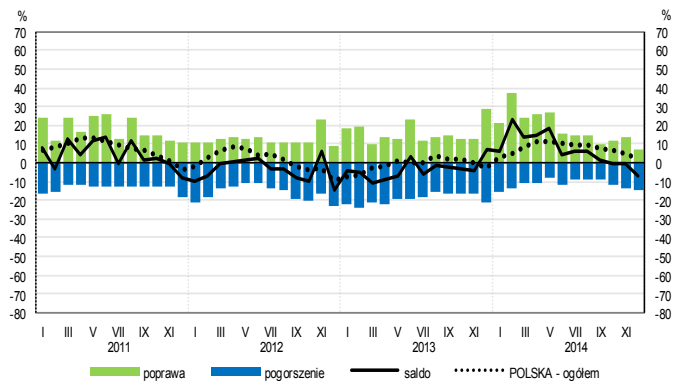
Przetwórstwo przemysłowe (sekcja C)



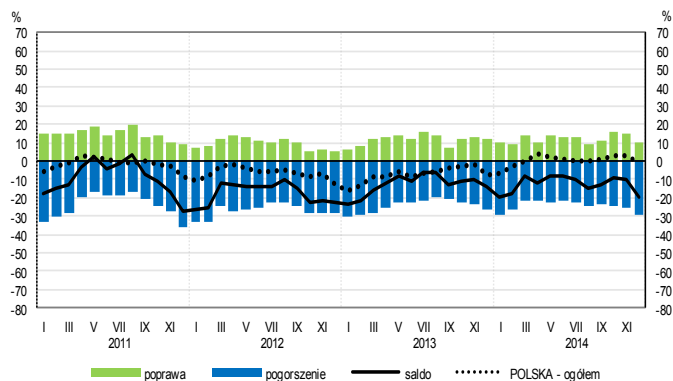
Budownictwo (sekcja F)



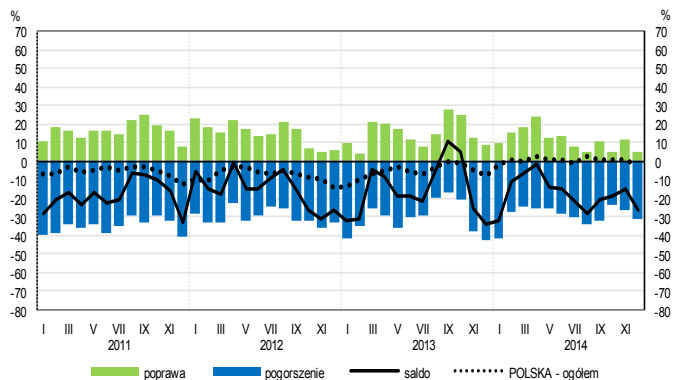
Handel hurtowy (dział 46)



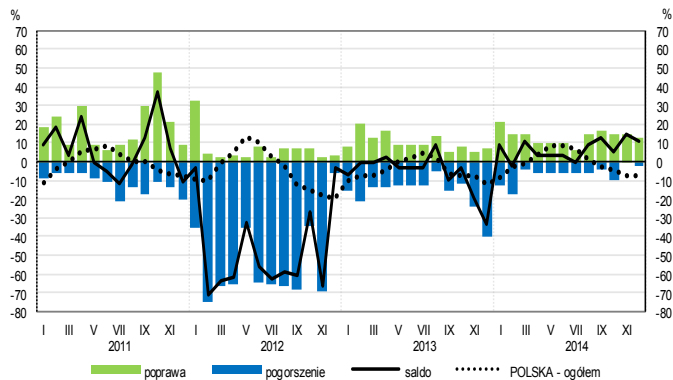
Handel detaliczny (dział 45+47)



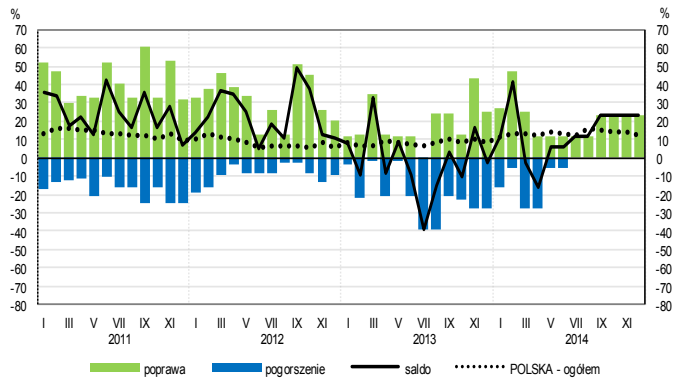
Transport i gospodarka magazynowa (sekcja H)



Zakwaterowanie i gastronomia (sekcja I)

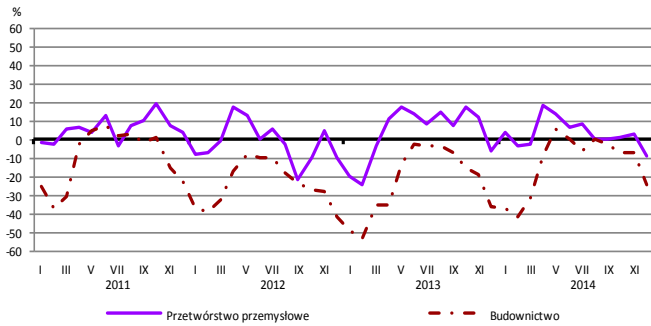


Informacja i komunikacja (sekcja J)

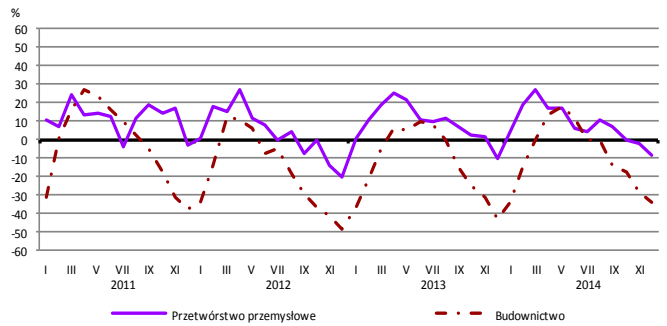


WYBRANE WSKAŹNIKI WEDŁUG SEKCJI / DZIAŁÓW PKD

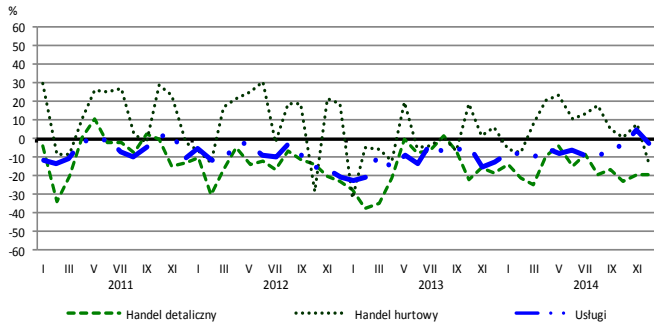
Bieżąca produkcja



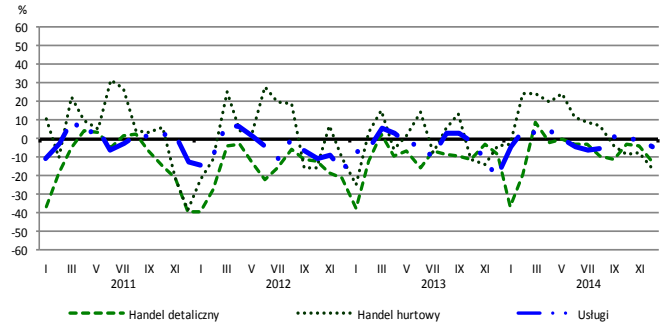
Przewidywana produkcja



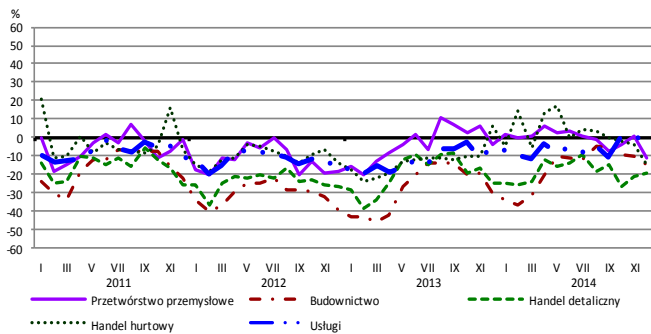
Bieżąca sprzedaż



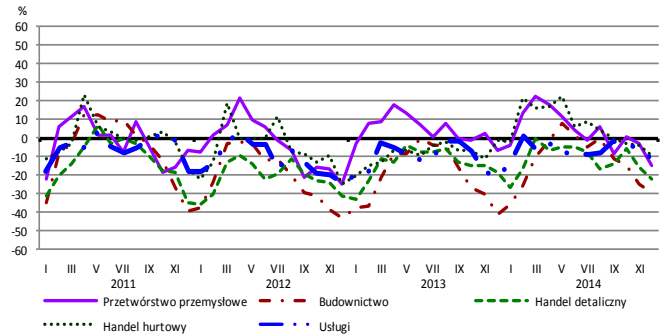
Przewidywana sprzedaż



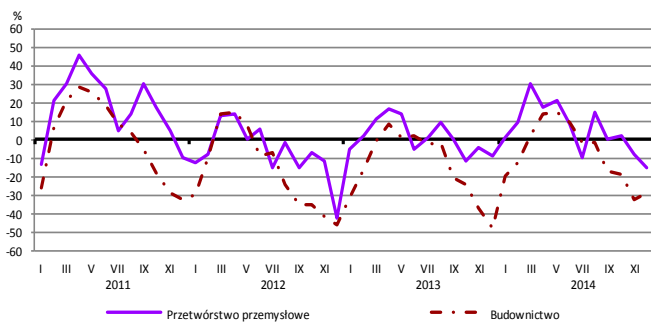
Bieżąca sytuacja finansowa



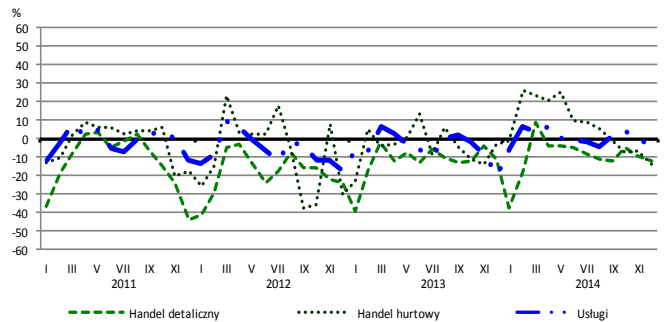
Przewidywana sytuacja finansowa



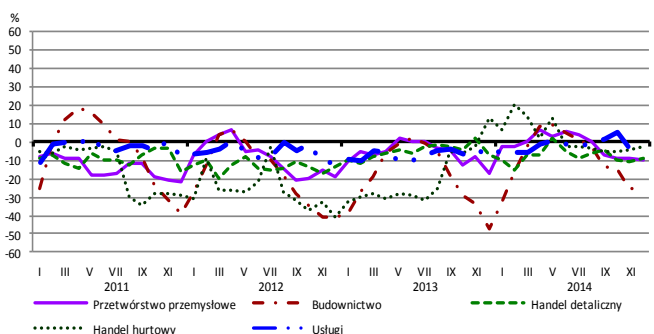
Przewidywany portfel zamówień na rynku krajowym



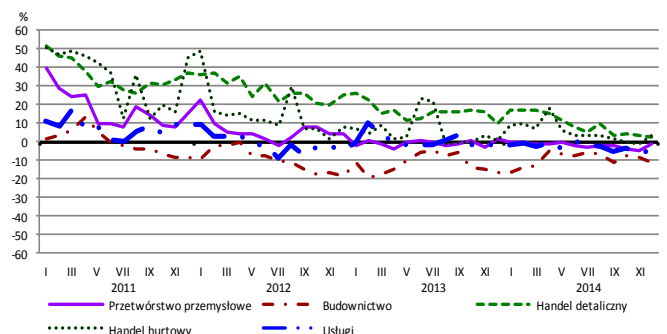
Przewidywany popyt



Przewidywane zatrudnienie

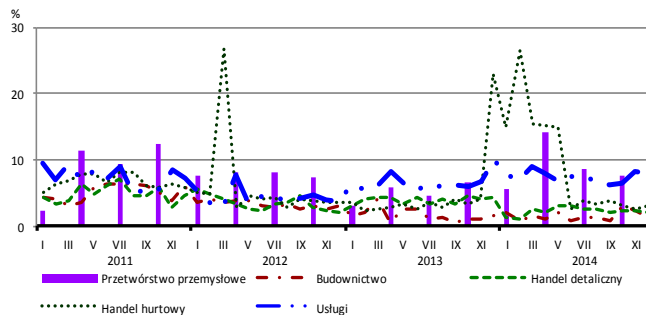


Przewidywane ceny

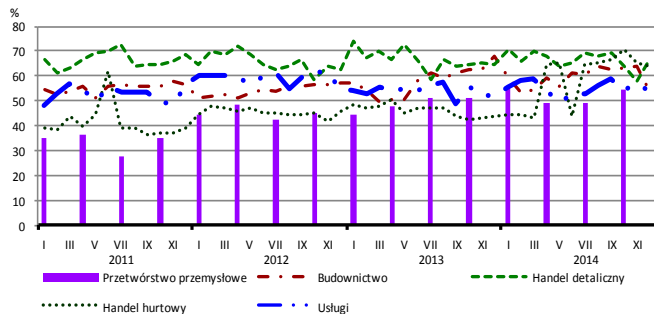


BARIERY DZIAŁALNOŚCI GOSPODARCZEJ

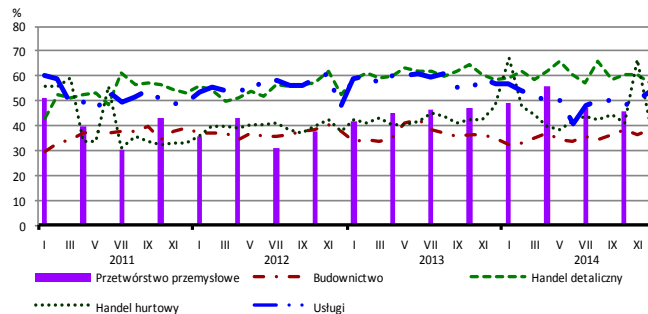
Brak barier



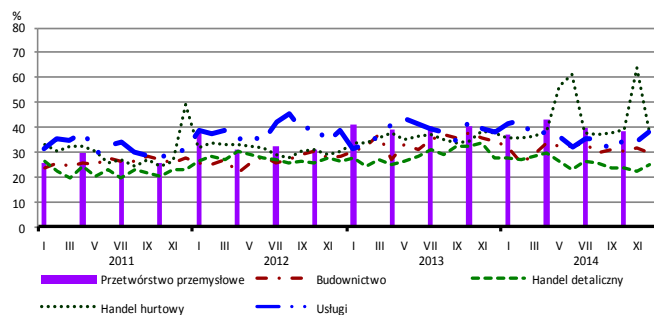
Koszty zatrudnienia



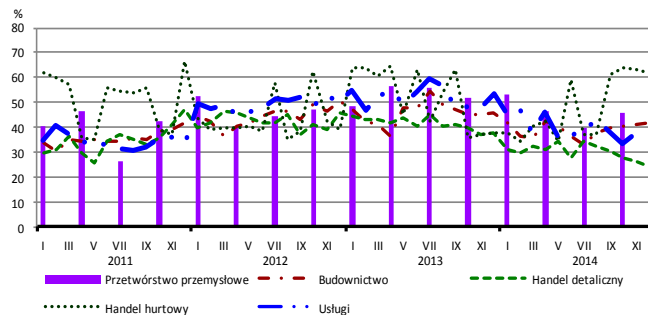
Wysokie obciążenia na rzecz budżetu



Niejasne i niespójne przepisy prawne



Niepewność ogólnej sytuacji gospodarczej



Największy odsetek przedsiębiorców **nieodczuwających żadnych barier w prowadzeniu bieżącej działalności gospodarczej** w grudniu br. jest odnotowany w jednostkach prowadzących działalność z zakresu usług (8,1%), w dalszej kolejności – handlu hurtowego (3,2%), handlu detalicznego (2,1%), budownictwa (1,3%).

Największe trudności napotymane przez przedsiębiorstwa **budowlano-montażowe** zgłaszające bariery związane są z konkurencją na rynku (61% w grudniu br., 62% przed rokiem) oraz kosztami zatrudnienia (54% w grudniu br., 68% w analogicznym miesiącu ub. r. – jest to bariera, której znaczenie w skali roku spadło w największym stopniu). W porównaniu z grudniem 2013 r. w największym stopniu wzrosło znaczenie bariery związanej z wysokimi obciążeniami na rzecz budżetu (z 35% do 39%).

Podmioty prowadzące działalność w zakresie **handlu hurtowego** najczęściej wskazują trudności związane z konkurencją na rynku (barierę tę sygnalizuje w grudniu br. 74% przedsiębiorstw, 45% w analogicznym miesiącu ub. r.), kosztami zatrudnienia (64% w grudniu br., 44% przed rokiem), niepewnością ogólnej sytuacji gospodarczej (62% w grudniu br., 38% w analogicznym miesiącu ub. r.) oraz trudnościami w rozrachunkach z kontrahentami (59% w grudniu br. 39% przed rokiem). Są to bariery, których znaczenie w skali roku wzrosło w największym stopniu. Bariery, której znaczenie w ujęciu rocznym zmniejszyło się najbardziej są wysokie obciążenia na rzecz budżetu (z 48% do 41%).

Przedsiębiorcy prowadzący działalność z zakresu **handlu detalicznego** najbardziej odczuwają bariery związane z konkurencją na rynku (barierę tę sygnalizuje w grudniu br. 70% przedsiębiorstw, 68% w analogicznym miesiącu ub. r.) oraz kosztami zatrudnienia (67% w grudniu br., 65% przed rokiem). Bariery, których znaczenie w skali roku spadło w największym stopniu są niepewność ogólnej sytuacji gospodarczej (z 38% do 24%) i wysokie odsetki bankowe (z 25% do 11%).

Największe trudności wskazywane przez firmy **usługowe** zgłaszające bariery związane są z kosztami zatrudnienia (55% w grudniu br., 52% przed rokiem) oraz wysokimi obciążeniami na rzecz budżetu (53% w grudniu br., 57% przed rokiem). W skali roku w największym stopniu spadło znaczenie barier związanych z niepewnością ogólnej sytuacji gospodarczej (z 54% do 39%) oraz niedoborem wykwalifikowanych pracowników (z 21% do 8%).

Departament Przedsiębiorstw GUS, Al. Niepodległości 208, 00-925 Warszawa, tel. (22) 608 36 51

Wyniki badania koniunktury w przemyśle, budownictwie, handlu i usługach można znaleźć na stronie GUS

<http://stat.gov.pl/obszary-tematyczne/koniunktura/koniunktury/koniunktura-w-przemysle-budownictwie-handlu-i-uslugach-2000-2014.4.8.html>

Zeszyt Metodologiczny „Badanie koniunktury gospodarczej GUS”, 2014

http://stat.gov.pl/download/gfx/portalinformacyjny/pl/defaultaktualnosci/5516/5/5/1/badanie_koniunktury_gospodarczej_2014_05_22.pdf