

Warszawa, 2014–11–28

**KONIUNKTURA GOSPODARCZA**

w listopadzie 2014 r.

opinie formułowane przez jednostki, których siedziba znajduje się  
w WOJEWÓDZTWIE LUBELSKIM

Przedsiębiorstwa z siedzibą w województwie **lubelskim** ogólny klimat koniunktury w przetwórstwie przemysłowym oceniają w listopadzie nieznacznie pozytywnie, podobnie jak w październiku. Bieżący portfel zamówień jest oceniany mniej negatywnie niż przed miesiącem. Produkcja rośnie nieco szybciej niż sygnalizowano w październiku. Opinie dotyczące sytuacji finansowej są pozytywne. Prognozy portfela zamówień, produkcji i sytuacji finansowej są nieznacznie pesymistyczne. Przedsiębiorcy planują redukcje zatrudnienia na poziomie zapowiadany przed miesiącem. Ceny wyrobów przemysłowych mogą spadać, podobnie jak oczekiwano w październiku.

Ogólny klimat koniunktury w **budownictwie** oceniany jest w listopadzie bardziej negatywnie niż w październiku. Diagnozy portfela zamówień są bardziej niekorzystne od zgłaszanych w ubiegłym miesiącu, przy utrzymujących się negatywnych ocenach produkcji budowlano-montażowej i sytuacji finansowej. Odpowiednie przewidywania są bardziej pesymistyczne od prognoz formułowanych w październiku. Redukcje zatrudnienia mogą być większe od planowanych przed miesiącem. Ceny robót budowlano-montażowych mogą spadać w stopniu zbliżonym do oczekiwanego w październiku.

Ogólny klimat koniunktury w **handlu hurtowym** w listopadzie kształtuje się na poziomie zbliżonym do odnotowanego w październiku. Utrzymują się pesymistyczne prognozy sprzedaży oraz sytuacji finansowej. Bieżąca sprzedaż rośnie szybciej niż przed miesiącem. Diagnozy sytuacji finansowej są nieco bardziej niekorzystne od sygnalizowanych w październiku. Skala spadku zatrudnienia jest zbliżona do planowanej miesiąc wcześniej. Przedsiębiorcy oczekują, że w najbliższych trzech miesiącach ceny mogą nieznacznie spadać.

Oceny ogólnego klimatu koniunktury w **handlu detalicznym** są nieco bardziej niekorzystne niż przed miesiącem. Pogarszają się negatywne prognozy sytuacji finansowej. Utrzymują się nieznacznie pesymistyczne przewidywania dotyczące sprzedaży. Odpowiednie diagnozy są nieco mniej niekorzystne od sygnalizowanych w październiku. Zatrudnienie może być ograniczane w stopniu zbliżonym do planowanego miesiąc wcześniej. Przedsiębiorcy przewidują, iż ceny towarów będą rosnąć w niewielkim tempie, zbliżonym do oczekiwanego w październiku.

Oceny koniunktury zgłaszane w listopadzie przez dyrektorów jednostek z sekcji **informacja i komunikacja** są korzystne, zbliżone do formułowanych przed miesiącem i lepsze niż przed rokiem. Podmioty z sekcji **działalność związana z zakwaterowaniem i usługami gastronomicznymi** oceniają koniunkturę bardziej optymistycznie niż w październiku br., wobec niekorzystnych opinii z listopada ub. r. Jednostki z sekcji **transport i gospodarka magazynowa** sygnalizują mniej pesymistyczne oceny koniunktury niż przed miesiącem i przed rokiem.

W **przetwórstwie przemysłowym** badaniem objęte są podmioty o liczbie pracujących 10 i więcej osób. W pozostałych badaniach (**budownictwo, handel hurtowy i detaliczny, usługi**) uczestniczą również podmioty o liczbie pracujących do 9 osób.

**Przetwórstwo przemysłowe** — sekcja C; **Budownictwo** — sekcja F; **Handel hurtowy** — dział 46; **Handel detaliczny** — działy 45 i 47

**Usługi** — sekcje: H – Transport i gospodarka magazynowa, I – Działalność związana z zakwaterowaniem i usługami gastronomicznymi, J – Informacja i komunikacja, K – Działalność finansowa i ubezpieczeniowa, L – Działalność związana z obsługą rynku nieruchomości, M – Działalność profesjonalna, naukowa i techniczna, N – Działalność w zakresie usług administrowania i działalność wspierająca, P – Edukacja, Q – Opieka zdrowotna i pomoc społeczna, R – Działalność związana z kulturą, rozrywką i rekreacją, S – Pozostała działalność usługowa

Opracowanie:

Departament Przedsiębiorstw

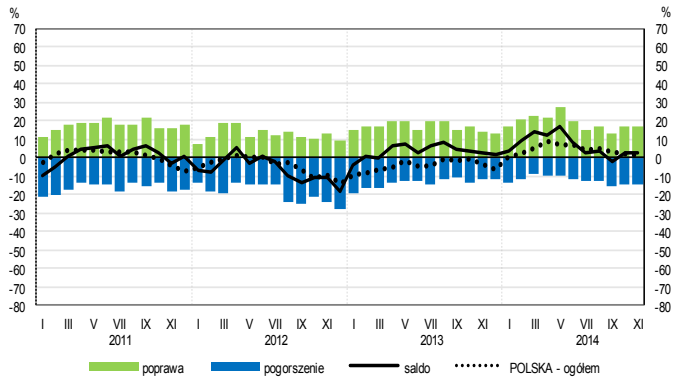
Kontakt w sprawach merytorycznych:

Hanna Sękowska tel. 22 608 36 51, Magdalena Świącka tel. 22 608 35 50, Olga Gaca tel. 22 608 36 51,

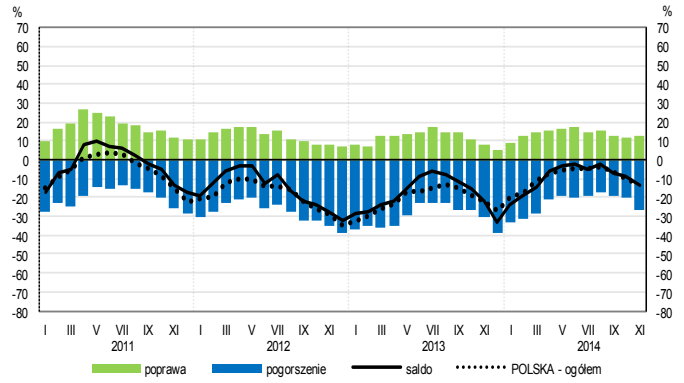
Hubert Stefaniak tel. 22 608 35 50, Łukasz Gontarz tel. 22 608 36 51,

# OGÓLNY KLIMAT KONIUNKTURY WEDŁUG SEKCJI / DZIAŁÓW PKD

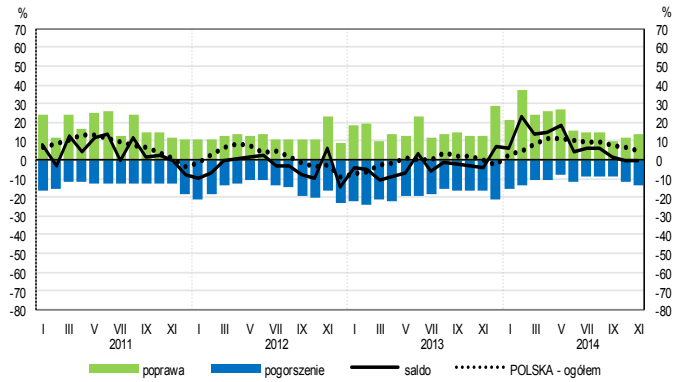
## Przetwórstwo przemysłowe (sekcja C)



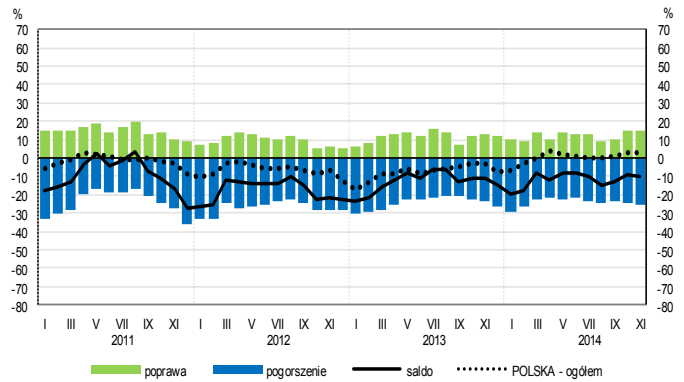
## Budownictwo (sekcja F)



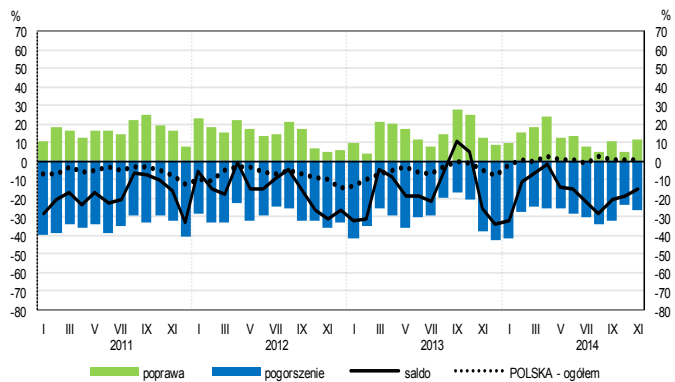
## Handel hurtowy (dział 46)



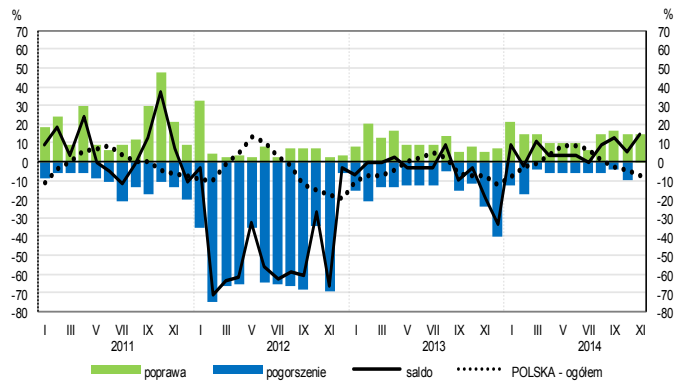
## Handel detaliczny (dział 45+47)



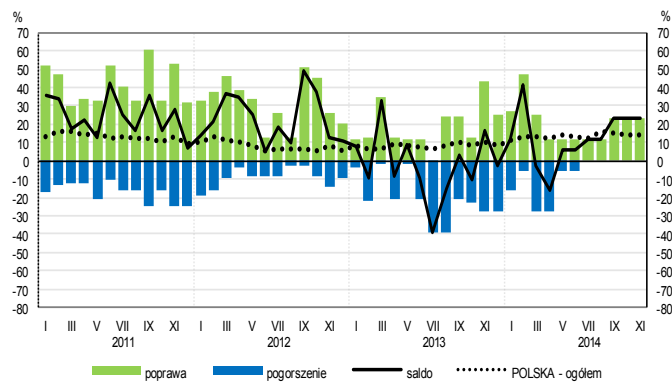
## Transport i gospodarka magazynowa (sekcja H)



## Zakwaterowanie i gastronomia (sekcja I)

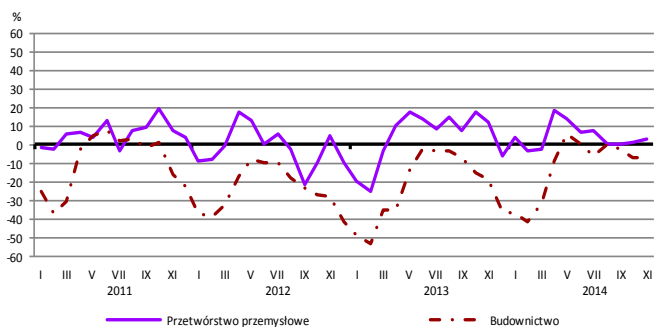


## Informacja i komunikacja (sekcja J)

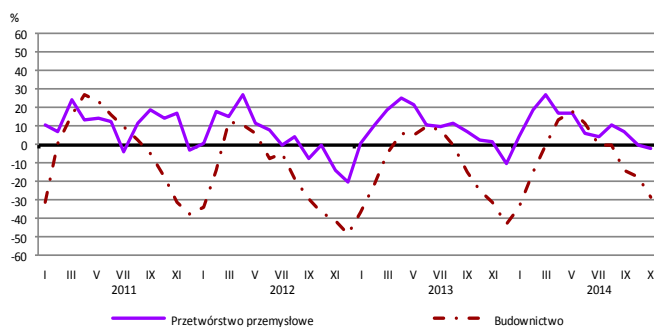


# WYBRANE WSKAŹNIKI WEDŁUG SEKCJI / DZIAŁÓW PKD

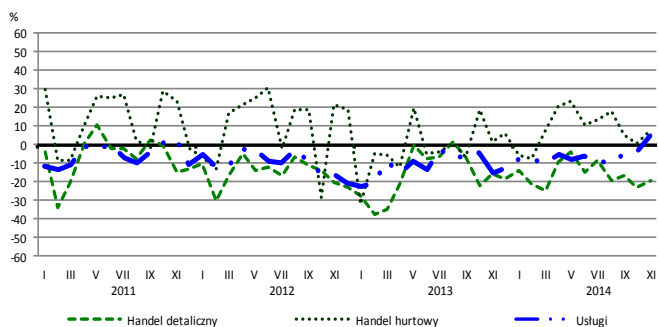
## Bieżąca produkcja



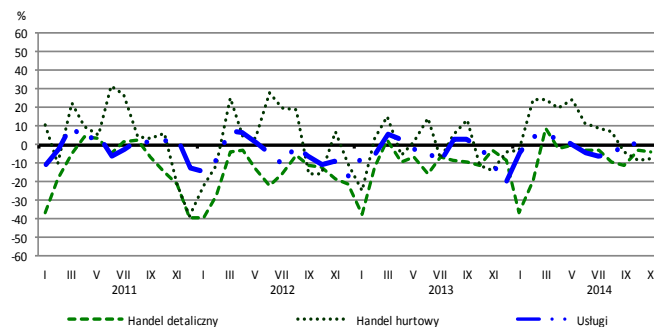
## Przewidywana produkcja



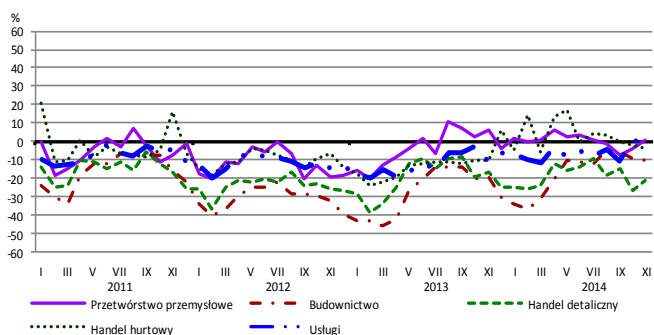
## Bieżąca sprzedaż



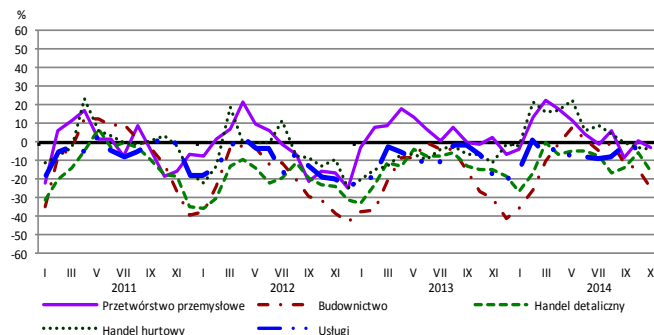
## Przewidywana sprzedaż



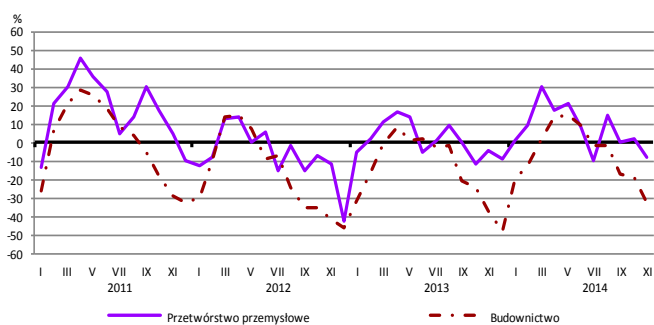
## Bieżąca sytuacja finansowa



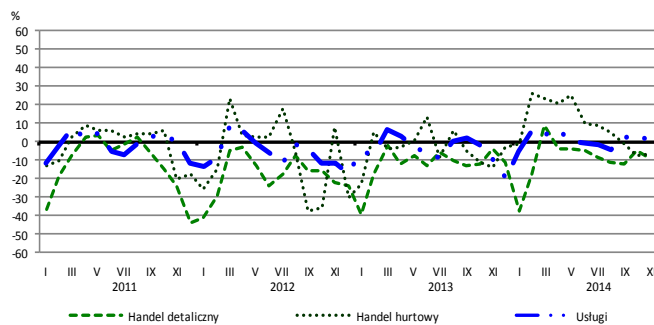
## Przewidywana sytuacja finansowa



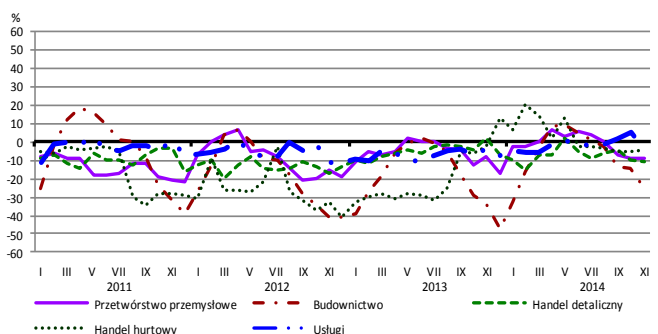
## Przewidywany portfel zamówień na rynku krajowym



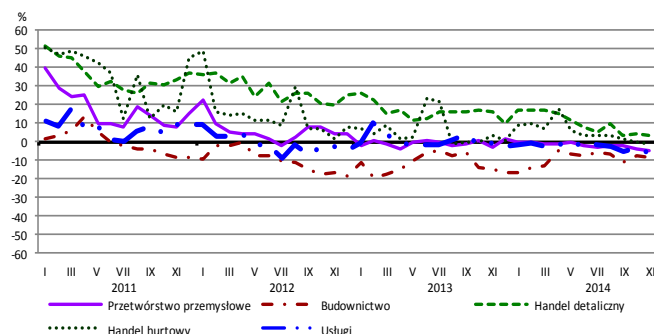
## Przewidywany popyt



## Przewidywane zatrudnienie

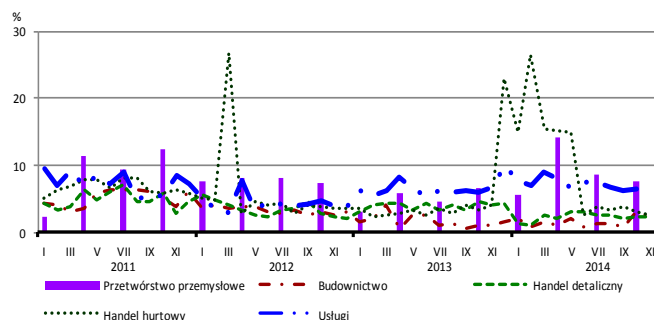


## Przewidywane ceny

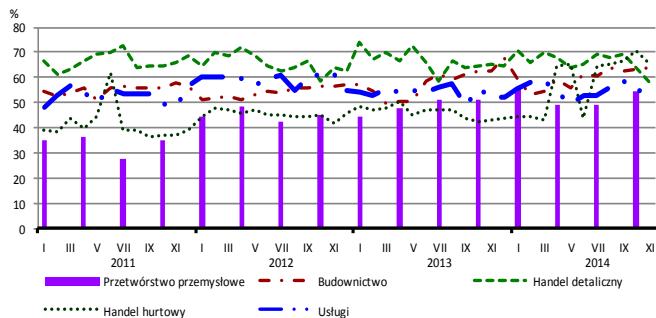


# BARIERY DZIAŁALNOŚCI GOSPODARCZEJ

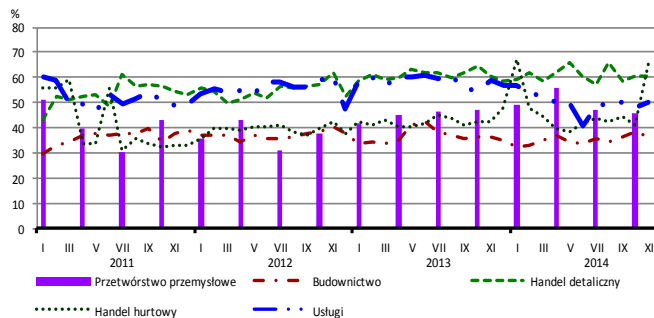
## Brak barier



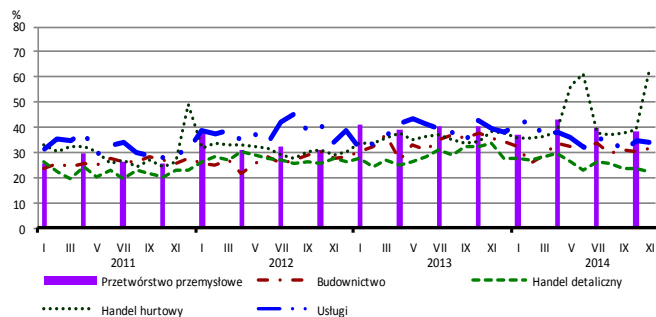
## Koszty zatrudnienia



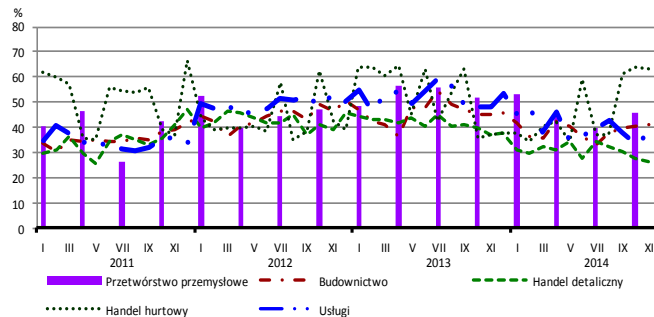
## Wysokie obciążenia na rzecz budżetu



## Niejasne i niespójne przepisy prawne



## Niepewność ogólnej sytuacji gospodarczej



Największy odsetek przedsiębiorców **nieodczuwających żadnych barier w prowadzeniu bieżącej działalności gospodarczej** w listopadzie br. jest odnotowywany w jednostkach prowadzących działalność z zakresu usług (8,2%), w dalszej kolejności – handlu hurtowego (2,5%), budownictwa (2,4%), handlu detalicznego (2,3%).

Największe trudności napotykane przez przedsiębiorstwa **budowlano-montażowe** zgłaszające bariery związane są z kosztami zatrudnienia (64% w listopadzie br., 63% przed rokiem) oraz konkurencją na rynku (57% w listopadzie br., 65% w analogicznym miesiącu ub. r.). W skali roku w największym stopniu spadło znaczenie bariery związanej z kosztami materiałów (z 46% do 35%).

Podmioty prowadzące działalność w zakresie **handlu hurtowego** najczęściej wskazują trudności związane z konkurencją na rynku (barierę tę sygnalizuje w listopadzie br. 69% przedsiębiorstw, 46% w analogicznym miesiącu ub. r.). Barrierami, których znaczenie w skali roku wzrosło w największym stopniu są niepewność ogólnej sytuacji gospodarczej (z 37% do 63%), niejasne i niespójne przepisy prawne (z 39% do 64%) oraz wysokie obciążenia na rzecz budżetu (z 43% do 67%).

Przedsiębiorcy prowadzący działalność z zakresu **handlu detalicznego** najbardziej odczuwają bariery związane z konkurencją na rynku (barierę tę sygnalizuje w listopadzie br. 65% przedsiębiorstw, 69% w analogicznym miesiącu ub. r.), wysokimi obciążeniami na rzecz budżetu (61% w listopadzie br., 60% przed rokiem) oraz kosztami zatrudnienia (58% w listopadzie br., 65% w analogicznym miesiącu ub. r.). Barrierami, których znaczenie w skali roku spadło w największym stopniu są wysokie odsetki bankowe (z 22% do 10%), niejasne i niespójne przepisy prawne (z 34% do 23%), a także niepewność ogólnej sytuacji gospodarczej (z 37% do 26%).

Największe trudności wskazywane przez firmy **usługowe** zgłaszające bariery związane są z kosztami zatrudnienia (57% w listopadzie br., 52% przed rokiem) oraz wysokimi obciążeniami na rzecz budżetu (51% w listopadzie br., 59% przed rokiem). W skali roku w największym stopniu spadło znaczenie barier związanych z niepewnością ogólnej sytuacji gospodarczej (z 48% do 37%) oraz konkurencją firm krajowych (z 49% do 39%).