

Warszawa, 2013–05–29

KONIUNKTURA GOSPODARCZA

w maju 2013 r.

opinie formułowane przez jednostki, których siedziba znajduje się
w WOJEWÓDZTWIE LUBELSKIM

Przedsiębiorstwa z siedzibą w województwie lubelskim ogólny klimat koniunktury w **przetwórstwie przemysłowym** oceniają w maju pozytywnie, podobnie jak przed miesiącem. Bieżący portfel zamówień i produkcja oceniane są korzystnie, natomiast sytuacja finansowa – mniej pesymistycznie niż w kwietniu. Utrzymują się pozytywne przewidywania dotyczące portfela zamówień. Prognozy produkcji i sytuacji finansowej są optymistyczne, choć nieco ostrożniejsze od formułowanych w kwietniu. W najbliższych trzech miesiącach przedsiębiorcy planują niewielkie zwiększenie zatrudnienia. Ceny wyrobów przemysłowych mogą utrzymywać się na dotychczasowym poziomie.

Ogólny klimat koniunktury w **budownictwie** oceniany jest w maju mniej negatywnie niż w kwietniu. Oceny bieżącego portfela zamówień, produkcji budowlano-montażowej i sytuacji finansowej są mniej pesymistyczne od zgłaszanych w ubiegłym miesiącu. Przewidywania dotyczące portfela zamówień są mniej korzystne od formułowanych w kwietniu. Utrzymują się pozytywne prognozy dotyczące produkcji budowlano-montażowej oraz negatywne – sytuacji finansowej. Przedsiębiorcy zapowiadają mniejszy niż planowano przed miesiącem spadek zatrudnienia. Ceny robót budowlano-montażowych mogą spadać wolniej niż oczekiwano w kwietniu.

Ogólny klimat koniunktury w **handlu hurtowym** oceniany jest w maju nieco mniej negatywnie niż w ubiegłym miesiącu. Bieżąca i przewidywana sprzedaż oceniana jest optymistycznie, lepiej niż w kwietniu. Oceny bieżącej sytuacji finansowej są mniej pesymistyczne niż przed miesiącem. Utrzymują się niekorzystne prognozy w tym zakresie. W najbliższych trzech miesiącach redukcje zatrudnienia mogą być nadal znaczące. Przedsiębiorcy przewidują, iż ceny mogą rosnać nieznacznie szybciej niż oczekiwano miesiąc wcześniej.

Ogólny klimat koniunktury w **handlu detalicznym** jest nieco mniej niekorzystny od zgłaszanego w kwietniu. Diagnozy i prognozy sytuacji finansowej są mniej pesymistyczne od formułowanych przed miesiącem. Dyrektorzy jednostek oceniają, że bieżąca sprzedaż pozostaje bez zmian. Odpowiednie prognozy są mniej negatywne od zgłaszanych w kwietniu. Skala spadku zatrudnienia może być zbliżona do planowanej miesiąc wcześniej. Przedsiębiorcy przewidują, iż w najbliższych trzech miesiącach ceny towarów mogą rosnać w tempie wolniejszym od zapowiadanego w kwietniu.

Kierujący podmiotami z sekcji **informacja i komunikacja** zgłaszają w maju mniej optymistyczne oceny koniunktury niż przed rokiem, ale lepsze wobec negatywnych sprzed miesiąca. Mniej pesymistycznie niż w maju ubiegłego roku, ale gorzej wobec pozytywnych opinii z kwietnia bieżącego roku oceniają koniunkturę jednostki z sekcji **działalność związana z zakwaterowaniem i usługami gastronomicznymi**. Kierujący firmami z sekcji **transport i gospodarka magazynowa** zgłaszają bardziej niekorzystne oceny koniunktury niż przed miesiącem i przed rokiem.

W **przetwórstwie przemysłowym** badaniem objęte są podmioty o liczbie pracujących 10 i więcej osób. W pozostałych badaniach (**budownictwo, handel hurtowy i detaliczny, usługi**) uczestniczą również podmioty o liczbie pracujących do 9 osób.

Przetwórstwo przemysłowe — sekcja C; **Budownictwo** — sekcja F; **Handel hurtowy** — dział 46; **Handel detaliczny** — działy 45 i 47

Usługi — sekcje: H – Transport i gospodarka magazynowa, I – Działalność związana z zakwaterowaniem i usługami gastronomicznymi, J – Informacja i komunikacja, K – Działalność finansowa i ubezpieczeniowa, L – Działalność związana z obsługą rynku nieruchomości, M – Działalność profesjonalna, naukowa i techniczna, N – Działalność w zakresie usług administrowania i działalność wspierająca, P – Edukacja, Q – Opieka zdrowotna i pomoc społeczna, R – Działalność związana z kulturą, rozrywką i rekreacją, S – Pozostała działalność usługowa

Opracowanie:

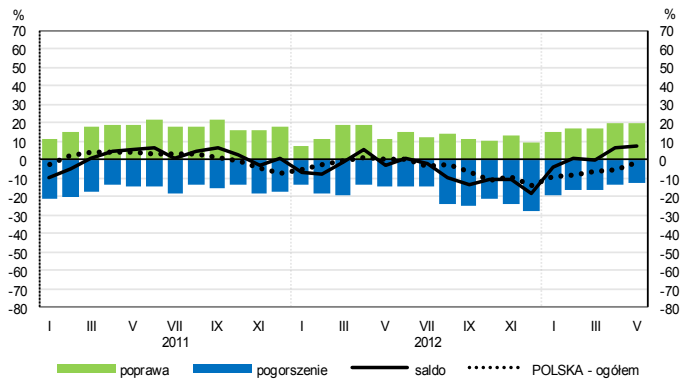
Departament Przedsiębiorstw**Kontakt w sprawach merytorycznych:**

Hanna Sękowska tel. 22 608 36 51, Magdalena Świącka tel. 22 608 35 50, Olga Gaca tel. 22 608 36 51,

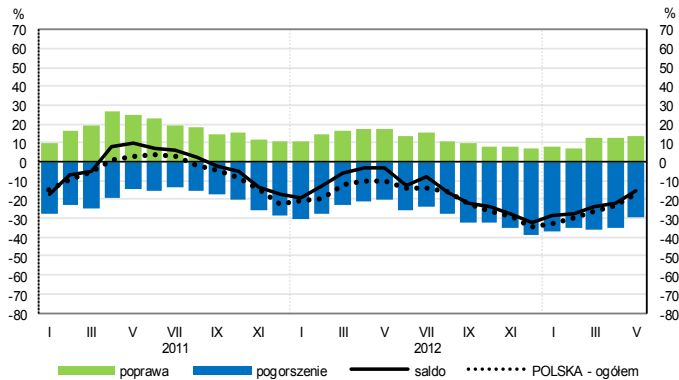
Hubert Stefaniak tel. 22 608 35 50, Łukasz Gontarz tel. 22 608 36 51,

OGÓLNY KLIMAT KONIUNKTURY WEDŁUG SEKCJI / DZIAŁÓW PKD

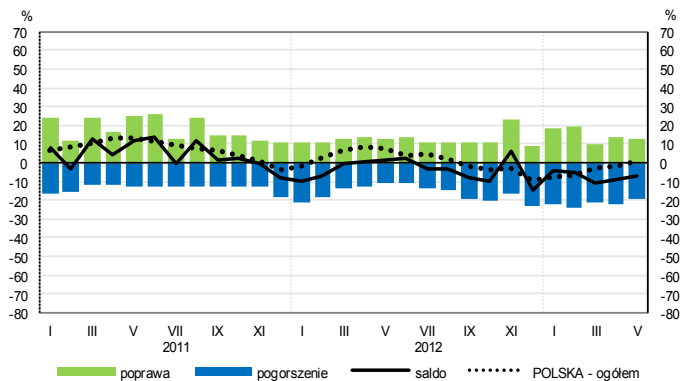
Przetwórstwo przemysłowe (sekcja C)



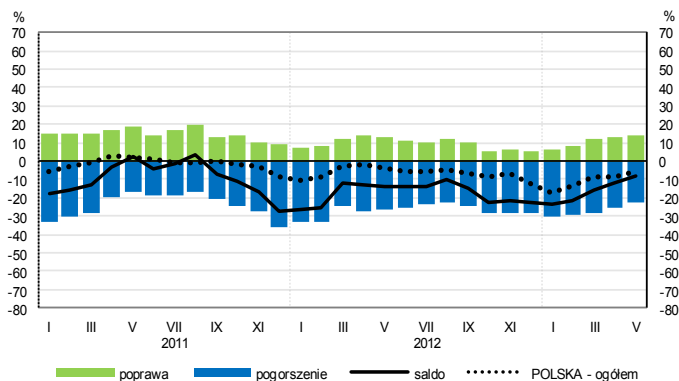
Budownictwo (sekcja F)



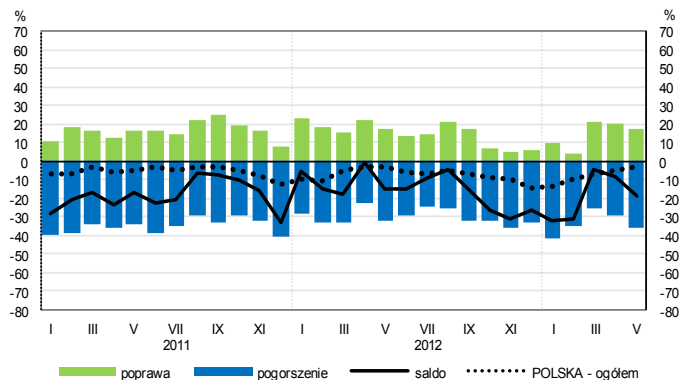
Handel hurtowy (dział 46)



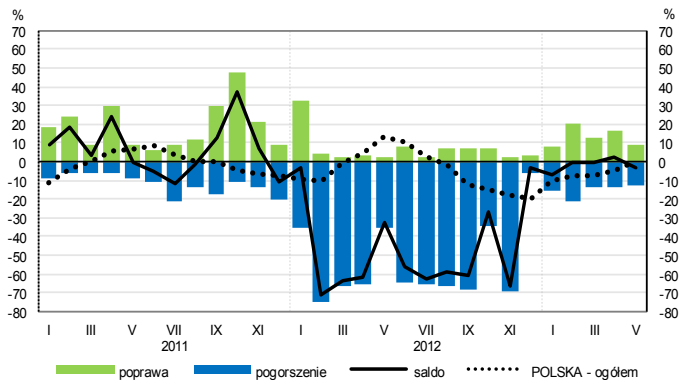
Handel detaliczny (dział 45+47)



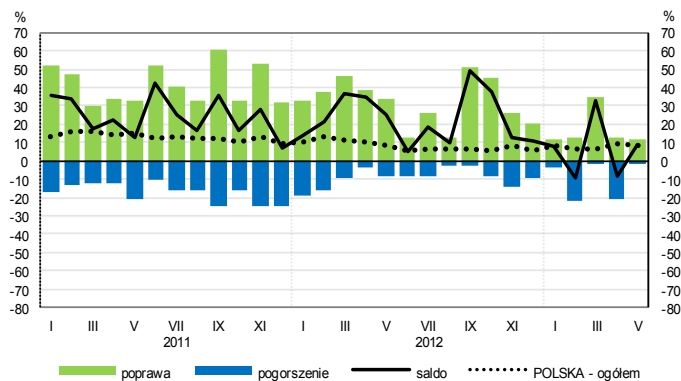
Transport i gospodarka magazynowa (sekcja H)



Zakwaterowanie i gastronomia (sekcja I)

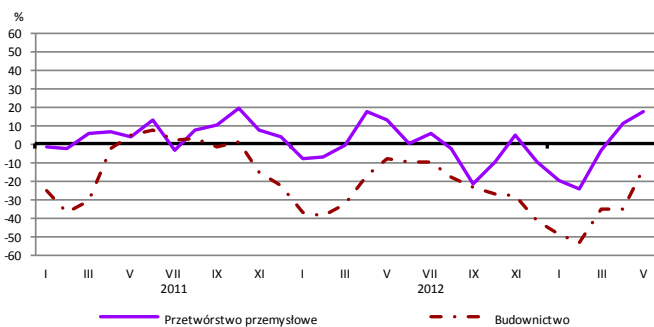


Informacja i komunikacja (sekcja J)

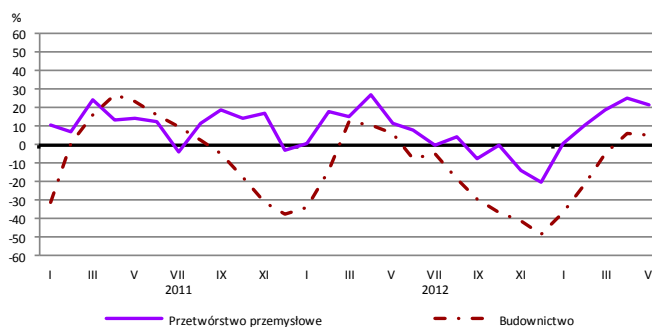


WYBRANE WSKAŹNIKI WEDŁUG SEKCJI / DZIAŁÓW PKD

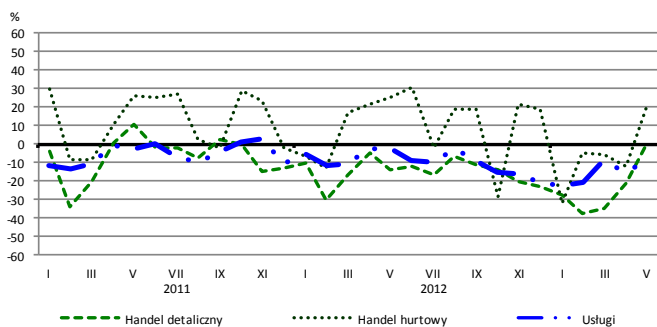
Bieżąca produkcja



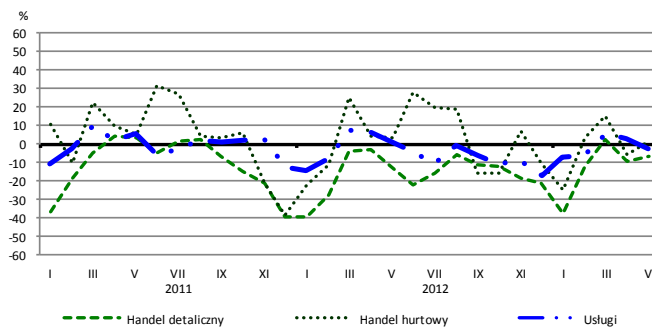
Przewidywana produkcja



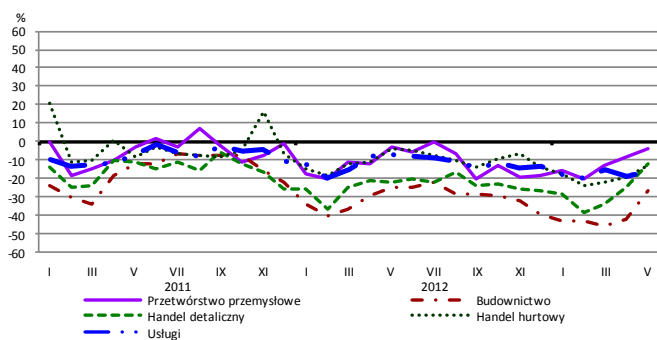
Bieżąca sprzedaż



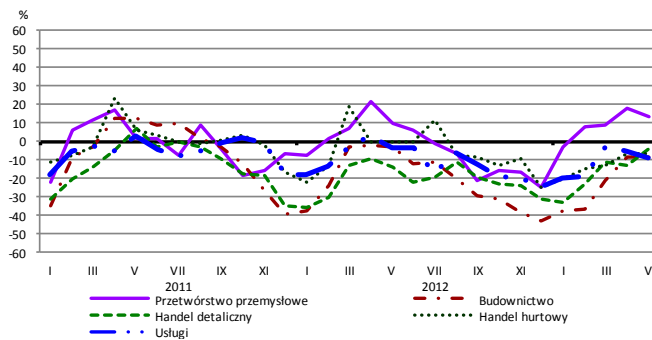
Przewidywana sprzedaż



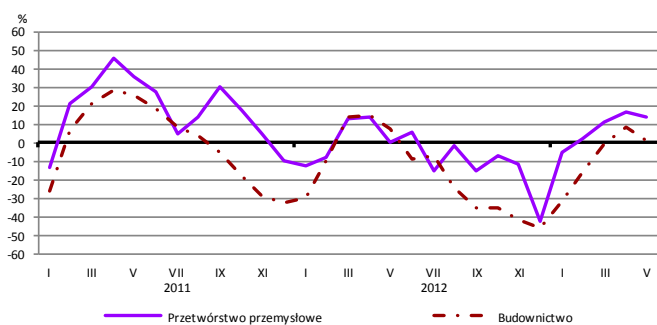
Bieżąca sytuacja finansowa



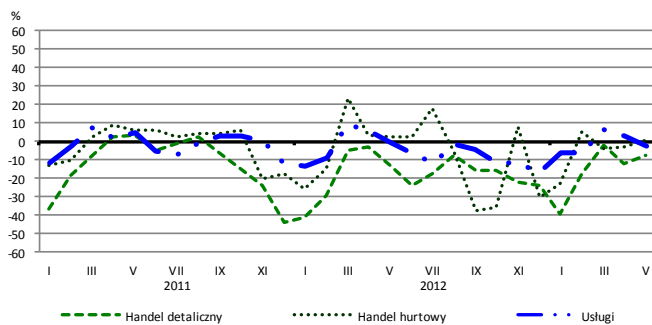
Przewidywana sytuacja finansowa



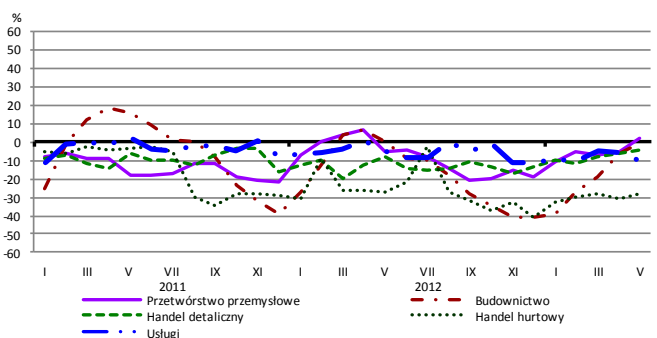
Przewidywany portfel zamówień na rynku krajowym



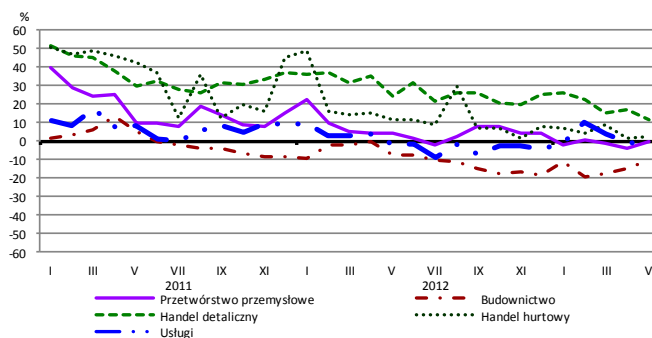
Przewidywany popyt



Przewidywane zatrudnienie

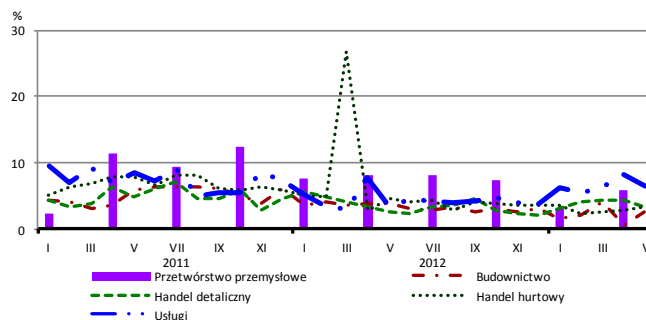


Przewidywane ceny

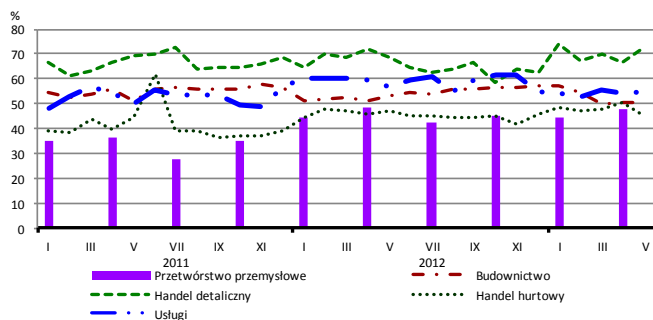


BARIERY DZIAŁALNOŚCI GOSPODARCZEJ

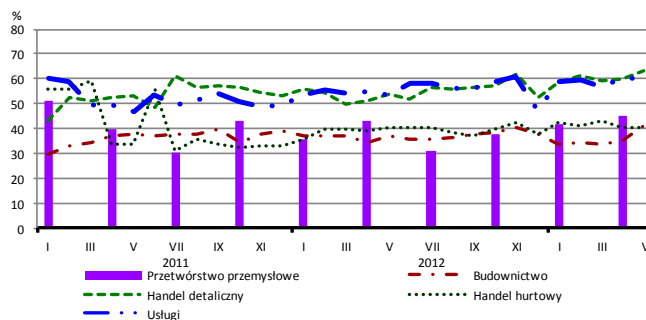
Brak barier



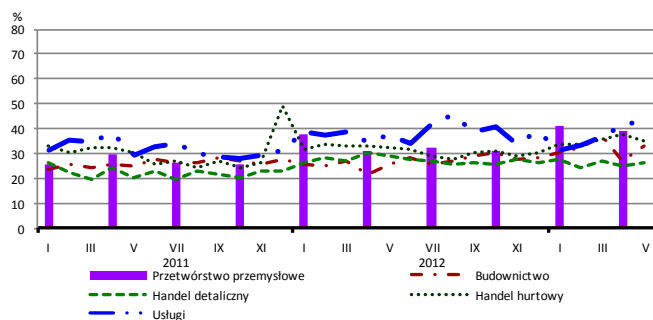
Koszty zatrudnienia



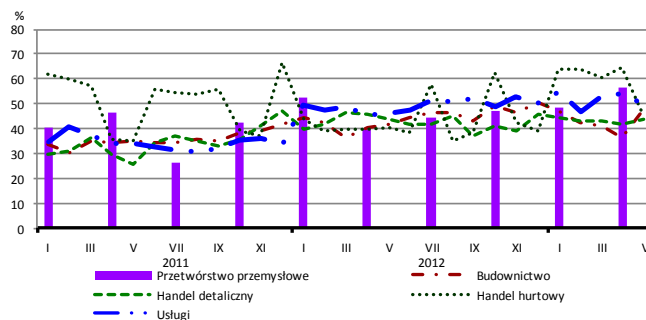
Wysokie obciążenia na rzecz budżetu



Niejasne i niespójne przepisy prawne



Niepewność ogólnej sytuacji gospodarczej



Największy odsetek przedsiębiorców **nieodczuwających żadnych barier w prowadzeniu bieżącej działalności gospodarczej** w maju br. jest odnotowany w jednostkach prowadzących działalność z zakresu usług (6,4%), w dalszej kolejności – handlu detalicznego (3,4%), handlu hurtowego (3,4%), budownictwa (2,6%).

Największe trudności napotymane przez przedsiębiorstwa **budowlano-montażowe** zgłaszające bariery związane są z konkurencją na rynku (74% w maju br., 60% w analogicznym miesiącu ub. r. – jest to bariera, której znaczenie w skali roku wzrosło w największym stopniu). W porównaniu z majem ub. r. w największym stopniu spadło znaczenie bariery związanej z niedoborem wykwalifikowanych pracowników (z 20% do 11%).

Podmioty prowadzące działalność w zakresie **handlu hurtowego** najczęściej wskazują trudności związane z konkurencją na rynku (barierę tę sygnalizuje w maju br. 58% przedsiębiorstw, 61% w analogicznym miesiącu ub. r.). Bariery, której znaczenie najbardziej wzrosło w skali roku są trudności w rozrachunkach z kontrahentami (z 31% do 38%).

Przedsiębiorcy prowadzący działalność z zakresu **handlu detalicznego** najbardziej odczuwają bariery związane z kosztami zatrudnienia (barierę tę sygnalizuje w maju br. 73% przedsiębiorstw, 69% w analogicznym miesiącu ub. r.), konkurencją na rynku (70% w maju br., 64% przed rokiem) oraz wysokimi obciążeniami na rzecz budżetu (63% w maju br., 54% w analogicznym miesiącu ub. r.). Są to bariery, których znaczenie w skali roku wzrosło w największym stopniu.

Największe trudności wskazywane przez firmy **usługowe** zgłaszające bariery związane są z wysokimi obciążeniami na rzecz budżetu (60% w maju br., 54% w analogicznym okresie ub. r.). Znaczenie tej bariery, obok barier związanych z konkurencją firm krajowych (z 41% do 52%) oraz niejasnymi i niespójnymi przepisami prawnymi (z 37% do 44%), wzrosło w największym stopniu w skali roku.