

Warszawa, 2014–10–27

**KONIUNKTURA GOSPODARCZA**

w październiku 2014 r.

opinie formułowane przez jednostki, których siedziba znajduje się  
w WOJEWÓDZTWIE LUBELSKIM

Przedsiębiorstwa z siedzibą w województwie lubelskim ogólny klimat koniunktury w **przetwórstwie przemysłowym** oceniają w październiku pozytywnie, wobec negatywnych ocen formułowanych we wrześniu. Bieżący portfel zamówień i sytuacja finansowa są oceniane mniej negatywnie niż przed miesiącem. Bieżąca produkcja rośnie w niewielkim stopniu. Prognozy portfela zamówień są nieznacznie pesymistyczne. Przewidywania dotyczące produkcji wskazują, że może ona utrzymać się na dotychczasowym poziomie. W najbliższych miesiącach również sytuacja finansowa może się nie zmienić. Przedsiębiorcy planują redukcje zatrudnienia nieco większe od zapowiadanych we wrześniu. Ceny wyrobów przemysłowych mogą nadal spadać.

Ogólny klimat koniunktury w **budownictwie** oceniany jest w październiku nieco bardziej negatywnie niż we wrześniu. Diagnozy i prognozy produkcji budowlano-montażowej oraz sytuacji finansowej, a także przewidywania dotyczące portfela zamówień są bardziej niekorzystne od zgłaszanych w ubiegłym miesiącu. Utrzymują się negatywne oceny portfela zamówień. Redukcje zatrudnienia mogą być zbliżone do planowanych we wrześniu. Ceny robót budowlano-montażowych mogą spadać wolniej niż oczekiwano w ubiegłym miesiącu.

Ogólny klimat koniunktury w **handlu hurtowym** w październiku kształtuje się na poziomie zbliżonym do odnotowanego we wrześniu. Bieżąca sprzedaż rośnie wolniej niż przed miesiącem. Diagnozy i prognozy sytuacji finansowej oraz przewidywania dotyczące sprzedaży są niekorzystne, gorsze od zgłaszanych we wrześniu. Skala spadku zatrudnienia jest zbliżona do planowanej we wrześniu. Przedsiębiorcy oczekują, że w najbliższych trzech miesiącach ceny mogą nieznacznie spadać.

Oceny ogólnego klimatu koniunktury w **handlu detalicznym** są mniej niekorzystne niż przed miesiącem. Poprawiają się nadal negatywne prognozy sprzedaży oraz sytuacji finansowej. Odpowiednie diagnozy są bardziej pesymistyczne niż we wrześniu. Zatrudnienie może być ograniczane w większym stopniu niż planowano w ubiegłym miesiącu. Przedsiębiorcy przewidują, iż ceny towarów będą rosnać w tempie zbliżonym do oczekiwanego we wrześniu.

Oceny koniunktury zgłaszane w październiku przez dyrektorów jednostek z sekcji **informacja i komunikacja** są korzystne, zbliżone do formułowanych przed miesiącem, przy negatywnych opiniach sprzed roku. Podmioty z sekcji **działalność związana z zakwaterowaniem i usługami gastronomicznymi** oceniają koniunkturę mniej optymistycznie niż we wrześniu br., ale lepiej od niekorzystnych opinii z października ub. r. Jednostki z sekcji **transport i gospodarka magazynowa** sygnalizują nieco mniej pesymistyczne niż przed miesiącem oceny koniunktury, choć gorsze od pozytywnych opinii sprzed roku.

W **przetwórstwie przemysłowym** badaniem objęte są podmioty o liczbie pracujących 10 i więcej osób. W pozostałych badaniach (**budownictwo, handel hurtowy i detaliczny, usługi**) uczestniczą również podmioty o liczbie pracujących do 9 osób.

**Przetwórstwo przemysłowe** — sekcja C; **Budownictwo** — sekcja F; **Handel hurtowy** — dział 46; **Handel detaliczny** — działy 45 i 47

**Usługi** — sekcje: H – Transport i gospodarka magazynowa, I – Działalność związana z zakwaterowaniem i usługami gastronomicznymi, J – Informacja i komunikacja, K – Działalność finansowa i ubezpieczeniowa, L – Działalność związana z obsługą rynku nieruchomości, M – Działalność profesjonalna, naukowa i techniczna, N – Działalność w zakresie usług administrowania i działalność wspierająca, P – Edukacja, Q – Opieka zdrowotna i pomoc społeczna, R – Działalność związana z kulturą, rozrywką i rekreacją, S – Pozostała działalność usługowa

Opracowanie:

Departament Przedsiębiorstw

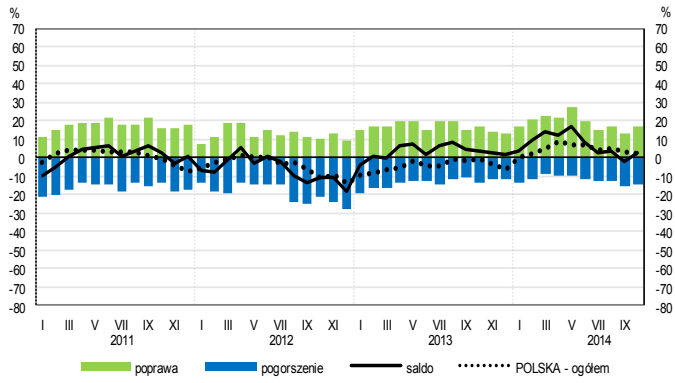
Kontakt w sprawach merytorycznych:

Hanna Sękowska tel. 22 608 36 51, Magdalena Świącka tel. 22 608 35 50, Olga Gaca tel. 22 608 36 51,

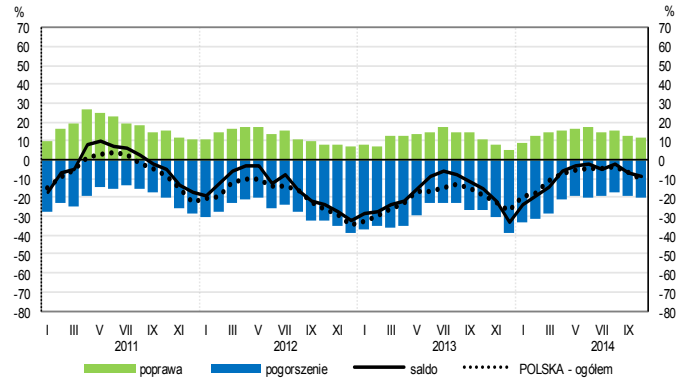
Hubert Stefaniak tel. 22 608 35 50, Łukasz Gontarz tel. 22 608 36 51,

# OGÓLNY KLIMAT KONIUNKTURY WEDŁUG SEKCJI / DZIAŁÓW PKD

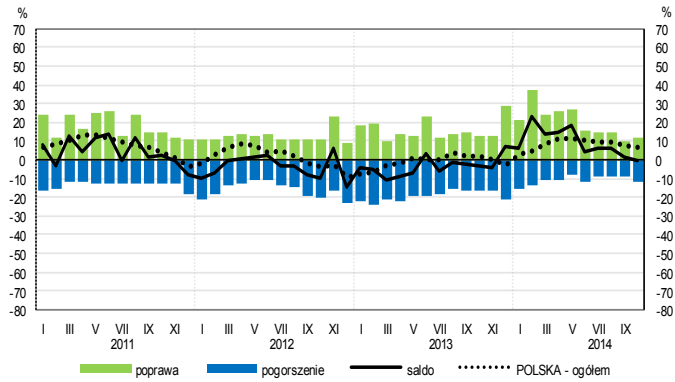
## Przetwórstwo przemysłowe (sekcja C)



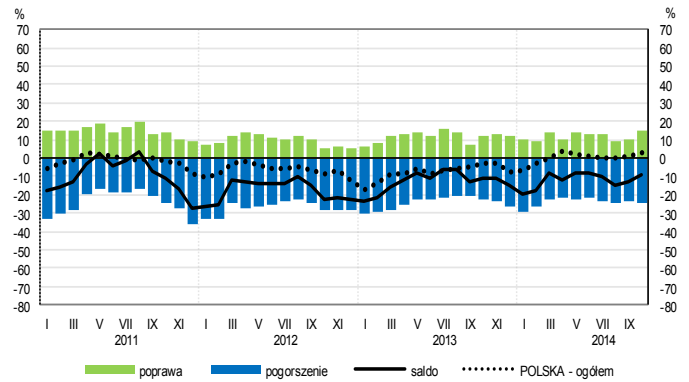
## Budownictwo (sekcja F)



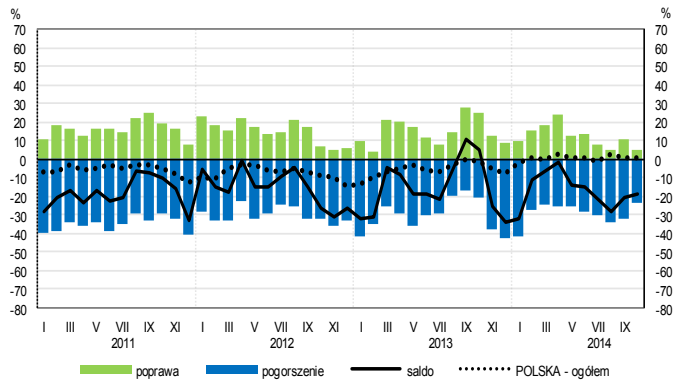
## Handel hurtowy (dział 46)



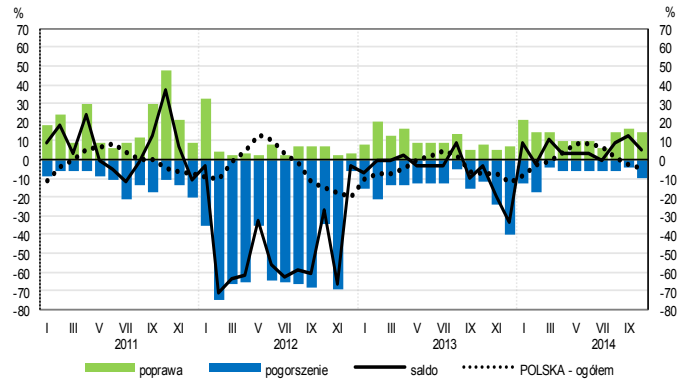
## Handel detaliczny (dział 45+47)



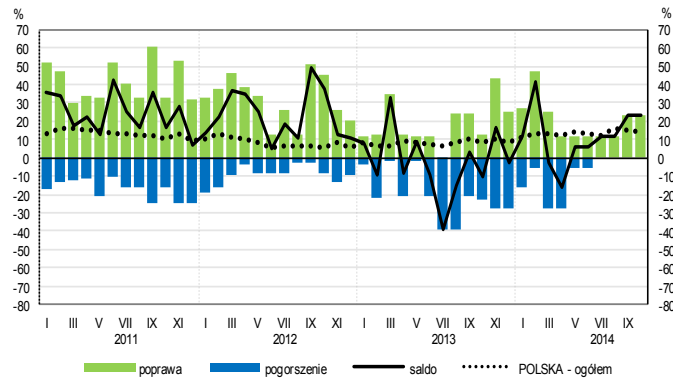
## Transport i gospodarka magazynowa (sekcja H)



## Zakwaterowanie i gastronomia (sekcja I)

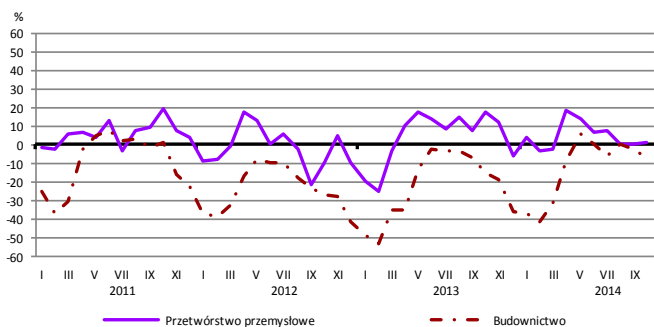


## Informacja i komunikacja (sekcja J)

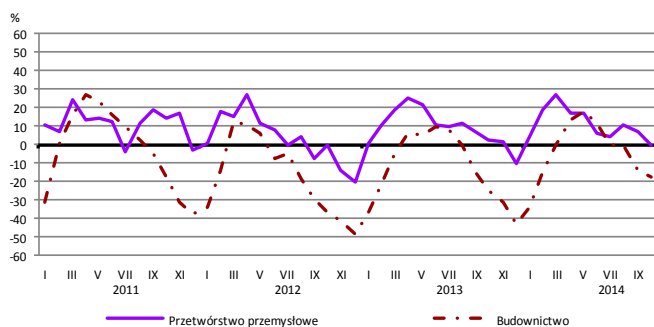


# WYBRANE WSKAŹNIKI WEDŁUG SEKCJI / DZIAŁÓW PKD

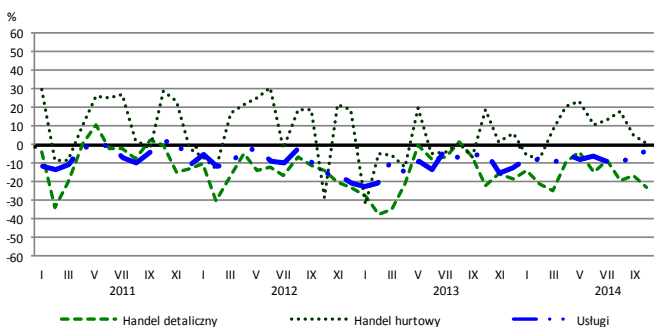
## Bieżąca produkcja



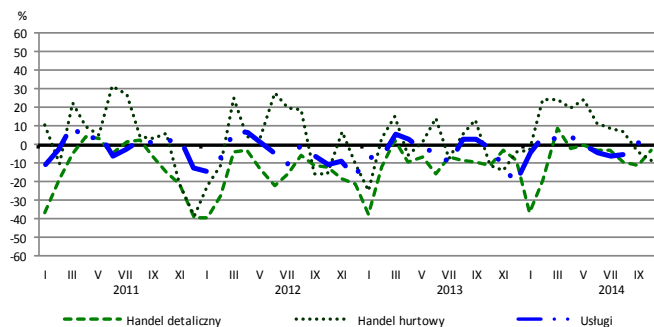
## Przewidywana produkcja



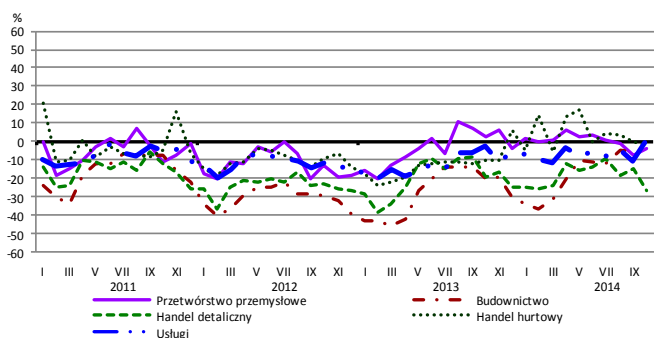
## Bieżąca sprzedaż



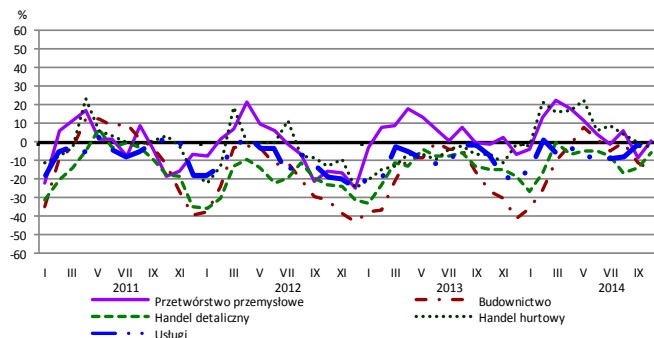
## Przewidywana sprzedaż



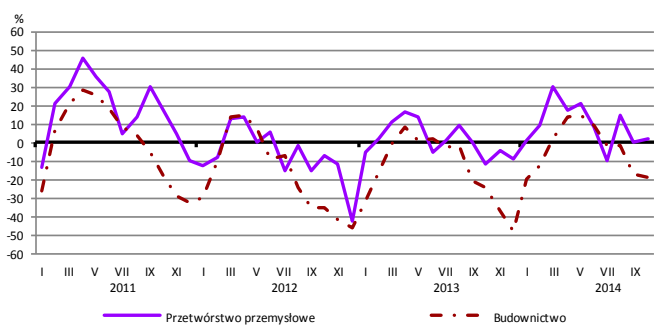
## Bieżąca sytuacja finansowa



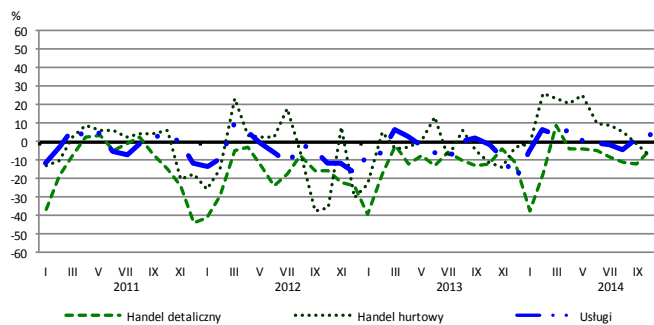
## Przewidywana sytuacja finansowa



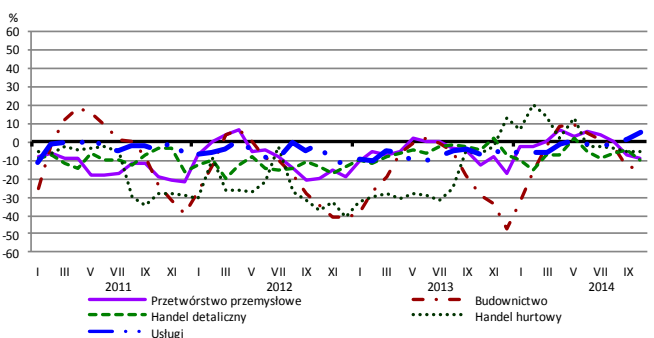
## Przewidywany portfel zamówień na rynku krajowym



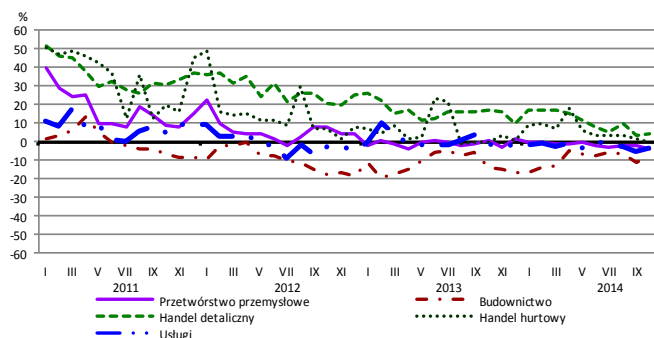
## Przewidywany popyt



## Przewidywane zatrudnienie

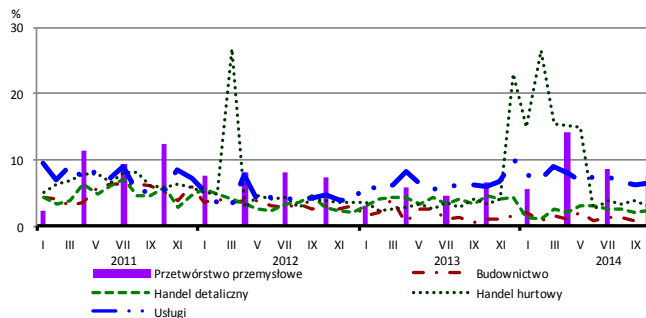


## Przewidywane ceny

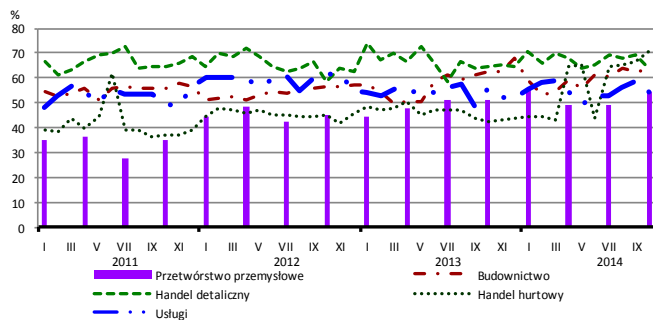


# BARIERY DZIAŁALNOŚCI GOSPODARCZEJ

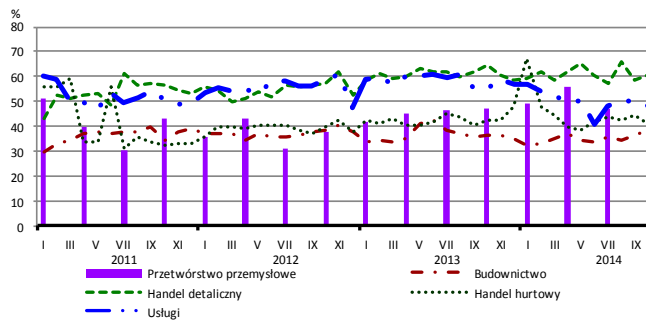
## Brak barier



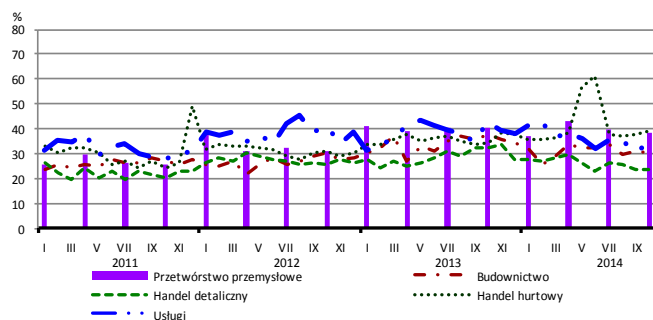
## Koszty zatrudnienia



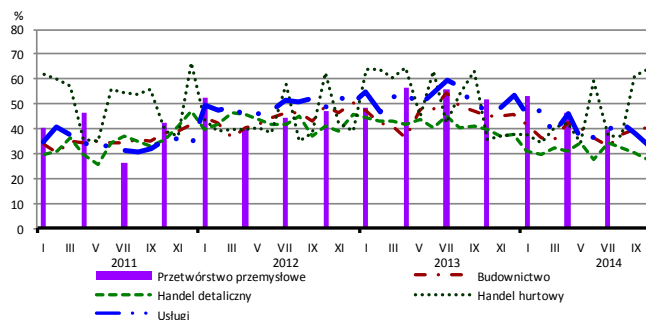
## Wysokie obciążenia na rzecz budżetu



## Niejasne i niespójne przepisy prawne



## Niepewność ogólnej sytuacji gospodarczej



Największy odsetek przedsiębiorców **nieodczuwających żadnych barier w prowadzeniu bieżącej działalności gospodarczej** w październiku br. jest odnotowywany w jednostkach prowadzących działalność z zakresu przetwórstwa przemysłowego (7,6%), w dalszej kolejności – usług (6,5%), budownictwa (3,2%), handlu hurtowego (3,2%), handlu detalicznego (2,3%).

W jednostkach z zakresu **przetwórstwa przemysłowego**, które nie sygnalizują braku utrudnień swojej działalności, najczęściej zgłaszanymi barierami są niedostateczny popyt na rynku krajowym (60% w październiku br., 61% przed rokiem), koszty zatrudnienia (55% w październiku br., 51% w analogicznym miesiącu ub. r.) oraz niedostateczny popyt na rynku zagranicznym (54% w październiku br., 46% przed rokiem). Barierami, których znaczenie wzrosło w skali roku w największym stopniu jest niedobór wykwalifikowanych pracowników (z 10% do 19%), a spadło – niepewność ogólnej sytuacji gospodarczej (z 52% do 46%).

Największe trudności napotymane przez przedsiębiorstwa **budowlano-montażowe** zgłaszające bariery związane są z kosztami zatrudnienia (63% w październiku bieżącego i ubiegłego roku) oraz konkurencją na rynku (58% w październiku br., 66% w analogicznym miesiącu ub. r. – jest to bariera, której znaczenie w skali roku spadło w największym stopniu). W podobnym stopniu spadło również znaczenie barier związanych z niejasnymi i niespójnymi przepisami prawnymi (z 38% do 30%) oraz trudnościami z uzyskaniem kredytu (z 21% do 14%).

Podmioty prowadzące działalność w zakresie **handlu hurtowego** najczęściej wskazują trudności związane z konkurencją na rynku (barierę tę sygnalizuje w październiku br. 73% przedsiębiorstw, 46% w analogicznym miesiącu ub. r.), kosztami zatrudnienia (70% w październiku br., 43% przed rokiem) oraz niepewnością ogólnej sytuacji gospodarczej (64% w październiku br., 36% w analogicznym miesiącu ub. r.). Są to bariery, których znaczenie w skali roku wzrosło w największym stopniu.

Przedsiębiorcy prowadzący działalność z zakresu **handlu detalicznego** najbardziej odczuwają bariery związane z kosztami zatrudnienia (barierę tę sygnalizuje w październiku bieżącego i ubiegłego roku 64% przedsiębiorstw), konkurencją na rynku (63% w październiku br., 73% przed rokiem) oraz wysokimi obciążeniami na rzecz budżetu (61% w październiku br., 64% w analogicznym miesiącu ub. r.). Barierami, których znaczenie w skali roku spadło w największym stopniu są niepewność ogólnej sytuacji gospodarczej (z 40% do 28%), konkurencja na rynku, a także niejasne i niespójne przepisy prawne (z 32% do 24%).

Największe trudności wskazywane przez firmy **usługowe** zgłaszające bariery związane są z kosztami zatrudnienia (55% w październiku bieżącego i ubiegłego roku) oraz wysokimi obciążeniami na rzecz budżetu (48% w październiku br., 55% przed rokiem). W skali roku w największym stopniu wzrosło znaczenie bariery związanej z konkurencją firm zagranicznych (z 9% do 15%), a spadło – barier związanych z niepewnością ogólnej sytuacji gospodarczej (z 48% do 34%) oraz niedoborem wykwalifikowanych pracowników (z 17% do 7%).

Departament Przedsiębiorstw GUS, Al. Niepodległości 208, 00-925 Warszawa, tel. (22) 608 36 51

Wyniki badania koniunktury w przemyśle, budownictwie, handlu i usługach można znaleźć na stronie GUS

<http://stat.gov.pl/obszary-tematyczne/koniunktura/koniunktura/koniunktura-w-przemysle-budownictwie-handlu-i-uslugach-2000-2014.4.8.html>

Zeszyt Metodologiczny „Badanie koniunktury gospodarczej GUS”, 2014

[http://stat.gov.pl/download/gfx/portalinformacyjny/pl/defaultaktualnosci/5516/5/5/1/badanie\\_koniunktury\\_gospodarczej\\_2014\\_05\\_22.pdf](http://stat.gov.pl/download/gfx/portalinformacyjny/pl/defaultaktualnosci/5516/5/5/1/badanie_koniunktury_gospodarczej_2014_05_22.pdf)