

Warszawa, 2014-04-29

**KONIUNKTURA GOSPODARCZA**

w kwietniu 2014 r.

opinie formułowane przez jednostki, których siedziba znajduje się  
w WOJEWÓDZTWIE LUBELSKIM

Przedsiębiorstwa z siedzibą w województwie lubelskim ogólny klimat koniunktury w **przetwórstwie przemysłowym** oceniają w kwietniu nieco mniej korzystnie niż w marcu. Utrzymuje się wzrost bieżącego portfela zamówień. Produkcja i sytuacja finansowa są oceniane optymistycznie, lepiej niż w ubiegłym miesiącu. Prognozy w zakresie portfela zamówień, produkcji i sytuacji finansowej są korzystne, choć ostrożniejsze od formułowanych w marcu. W najbliższych trzech miesiącach przedsiębiorcy planują wzrost zatrudnienia. Ceny wyrobów przemysłowych mogą nieznacznie spadać.

Ogólny klimat koniunktury w **budownictwie** oceniany jest w kwietniu mniej negatywnie niż w marcu. Diagnozy portfela zamówień oraz produkcji budowlano-montażowej, a także oceny i przewidywania dotyczące sytuacji finansowej są mniej niekorzystne od zgłaszanych w ubiegłym miesiącu. Prognozy portfela zamówień i produkcji budowlano-montażowej są optymistyczne, lepsze od przewidywań formułowanych w marcu. Przedsiębiorcy zapowiadają wzrost zatrudnienia. Ceny robót budowlano-montażowych mogą spaść wolniej niż oczekiwano w marcu.

Ogólny klimat koniunktury w **handlu hurtowym** jest w kwietniu oceniany pozytywnie, podobnie jak w marcu. Diagnozy sprzedaży oraz sytuacji finansowej są optymistyczne, lepsze od zgłaszanych przed miesiącem. Prognozy sprzedaży są mniej korzystne od formułowanych w marcu. Utrzymują się pozytywne przewidywania dotyczące sytuacji finansowej. Planowany jest wzrost zatrudnienia, choć mniejszy od zapowiadanego w marcu. Przedsiębiorcy przewidują, iż ceny mogą rosnąć w tempie szybszym niż prognozowano miesiąc wcześniej.

Oceny ogólnego klimatu koniunktury w **handlu detalicznym** są bardziej niekorzystne niż przed miesiącem. Prognozy sprzedaży oraz sytuacji finansowej są negatywne, gorsze od formułowanych w marcu. Diagnozy w tym zakresie są mniej pesymistyczne niż przed miesiącem. Może utrzymać się skala spadku zatrudnienia planowana w marcu. Przedsiębiorcy przewidują, iż w najbliższych trzech miesiącach ceny towarów mogą rosnąć w tempie zbliżonym do zapowiadanego przed miesiącem.

Dyrektorzy podmiotów z sekcji **działalność związana z zakwaterowaniem i usługami gastronomicznymi** oceniają w kwietniu koniunkturę mniej korzystnie niż przed miesiącem, podobnie jak przed rokiem. Oceny koniunktury formułowane przez jednostki z sekcji **transport i gospodarka magazynowa** są mniej niekorzystne niż w marcu bieżącego i kwietniu ubiegłego roku, a przez firmy z sekcji **informacja i komunikacja** – bardziej pesymistyczne.

W **przetwórstwie przemysłowym** badaniem objęte są podmioty o liczbie pracujących 10 i więcej osób. W pozostałych badaniach (**budownictwo, handel hurtowy i detaliczny, usługi**) uczestniczą również podmioty o liczbie pracujących do 9 osób.

**Przetwórstwo przemysłowe** — sekcja C; **Budownictwo** — sekcja F; **Handel hurtowy** — dział 46; **Handel detaliczny** — działy 45 i 47

**Usługi** — sekcje: H – Transport i gospodarka magazynowa, I – Działalność związana z zakwaterowaniem i usługami gastronomicznymi, J – Informacja i komunikacja, K – Działalność finansowa i ubezpieczeniowa, L – Działalność związana z obsługą rynku nieruchomości, M – Działalność profesjonalna, naukowa i techniczna, N – Działalność w zakresie usług administrowania i działalność wspierająca, P – Edukacja, Q – Opieka zdrowotna i pomoc społeczna, R – Działalność związana z kulturą, rozrywką i rekreacją, S – Pozostała działalność usługowa

Opracowanie:

Departament Przedsiębiorstw

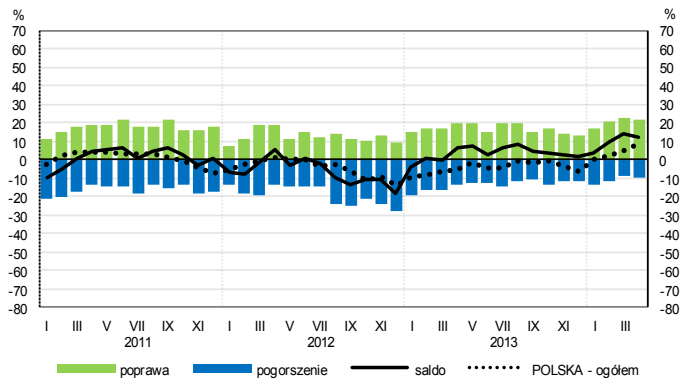
Kontakt w sprawach merytorycznych:

Hanna Sękowska tel. 22 608 36 51, Magdalena Świącka tel. 22 608 35 50, Olga Gaca tel. 22 608 36 51,

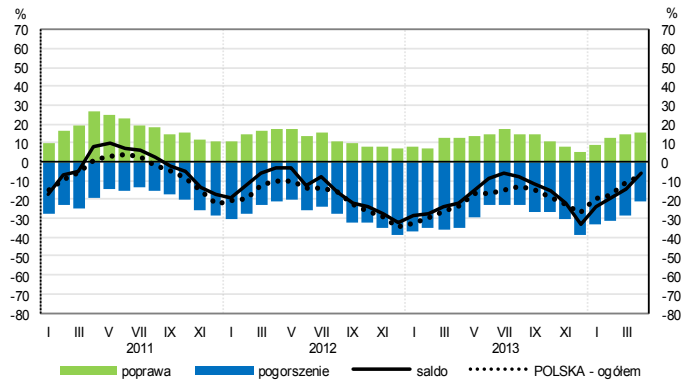
Hubert Stefaniak tel. 22 608 35 50, Łukasz Gontarz tel. 22 608 36 51,

# OGÓLNY KLIMAT KONIUNKTURY WEDŁUG SEKCJI / DZIAŁÓW PKD

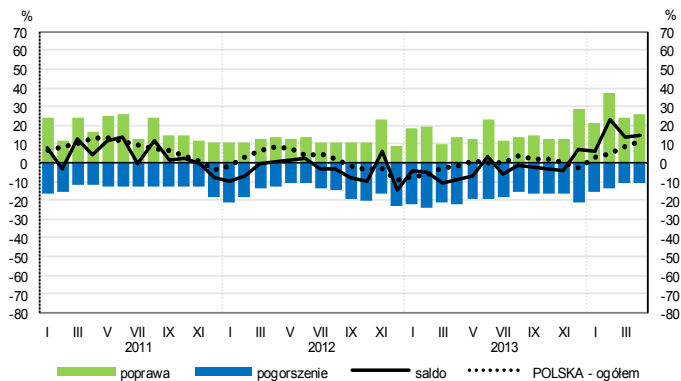
## Przetwórstwo przemysłowe (sekcja C)



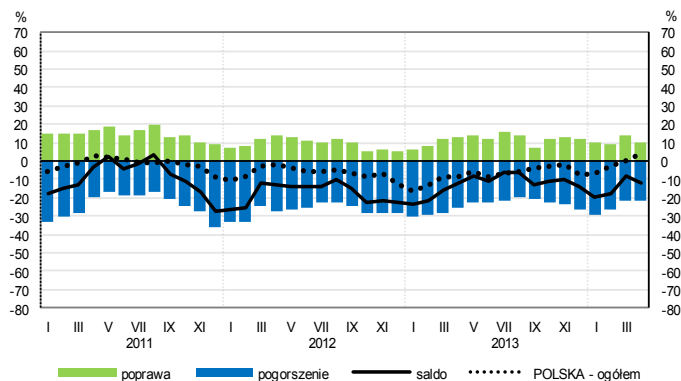
## Budownictwo (sekcja F)



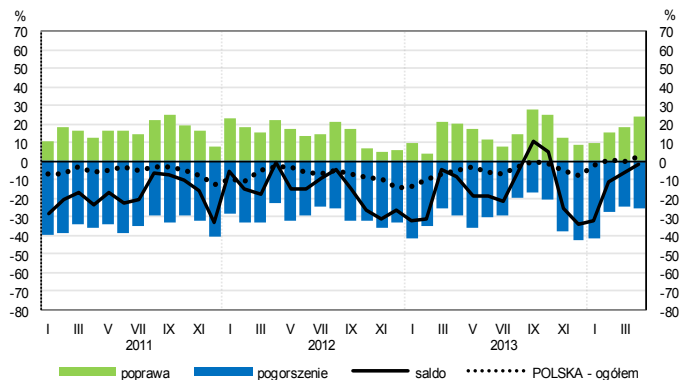
## Handel hurtowy (dział 46)



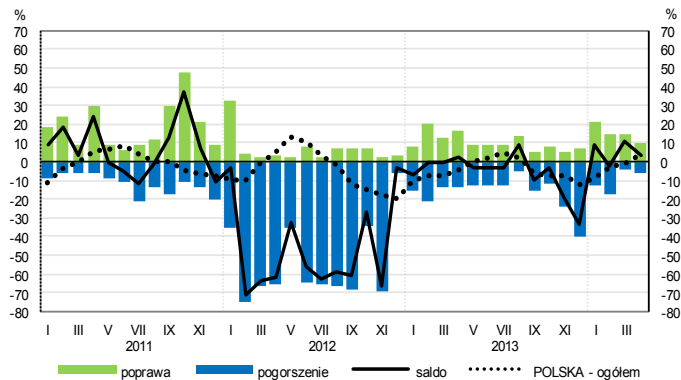
## Handel detaliczny (dział 45+47)



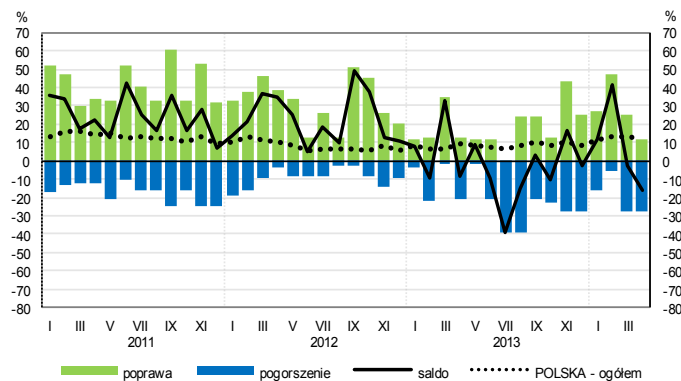
## Transport i gospodarka magazynowa (sekcja H)



## Zakwaterowanie i gastronomia (sekcja I)

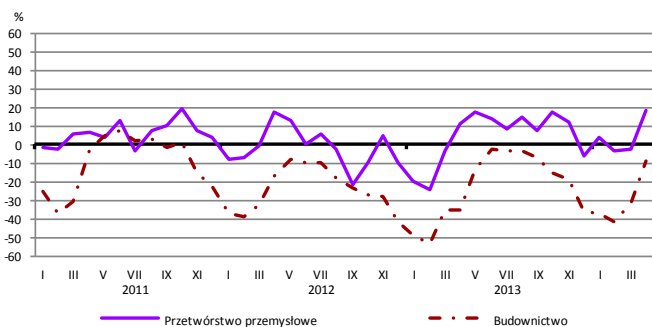


## Informacja i komunikacja (sekcja J)

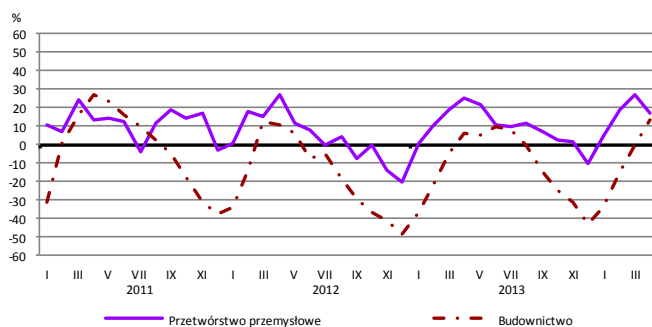


# WYBRANE WSKAŹNIKI WEDŁUG SEKCJI / DZIAŁÓW PKD

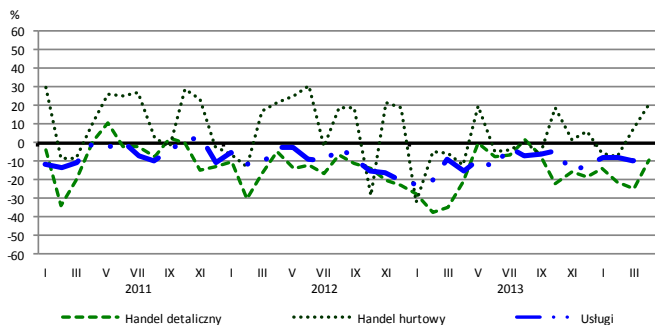
## Bieżąca produkcja



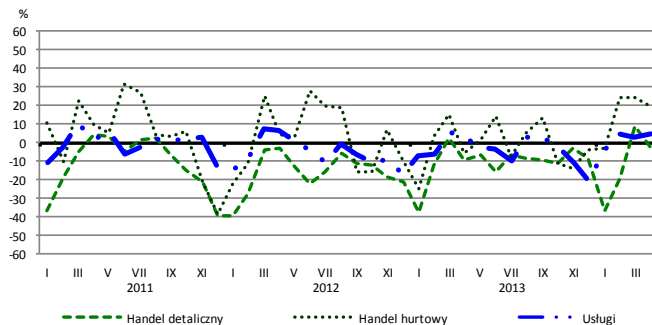
## Przewidywana produkcja



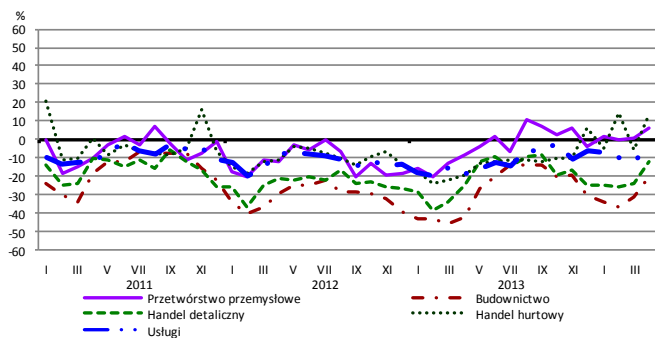
## Bieżąca sprzedaż



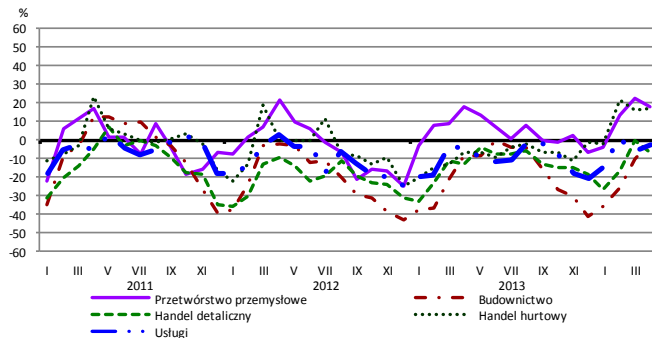
## Przewidywana sprzedaż



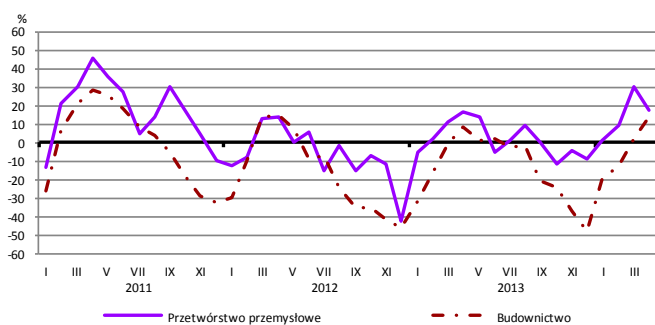
## Bieżąca sytuacja finansowa



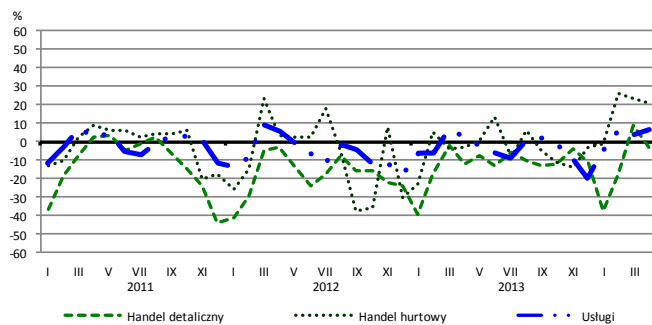
## Przewidywana sytuacja finansowa



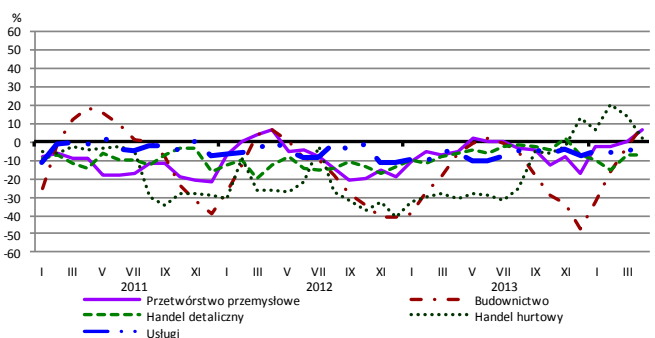
## Przewidywany portfel zamówień na rynku krajowym



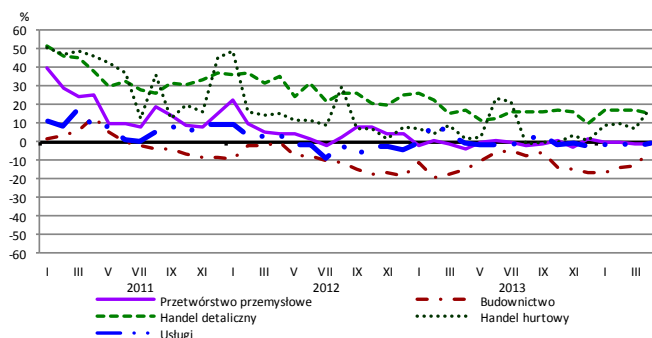
## Przewidywany popyt



## Przewidywane zatrudnienie

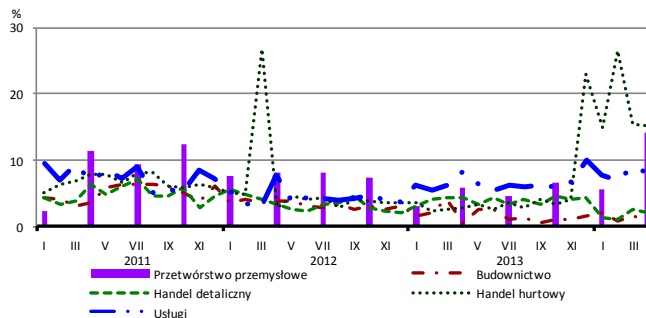


## Przewidywane ceny

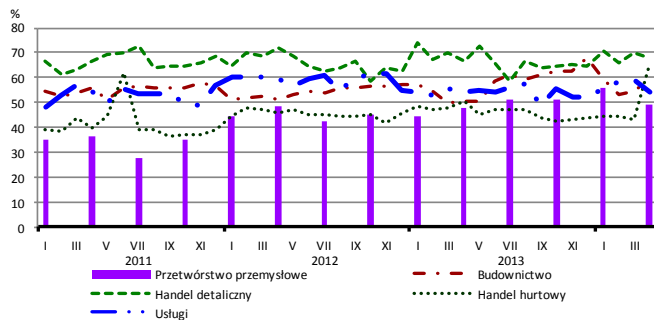


# BARIERY DZIAŁALNOŚCI GOSPODARCZEJ

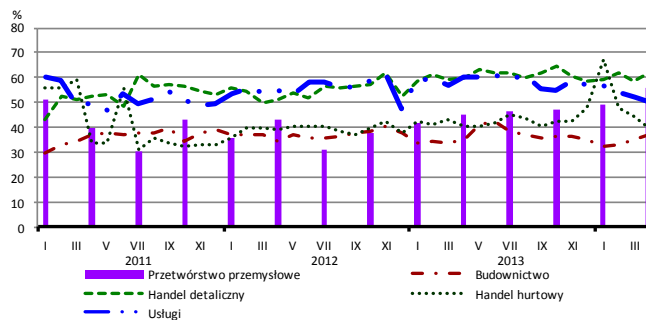
## Brak barier



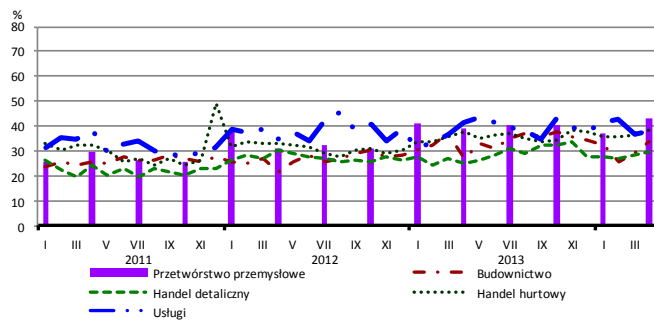
## Koszty zatrudnienia



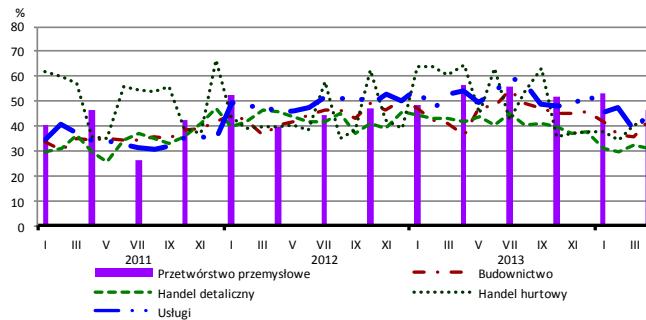
## Wysokie obciążenia na rzecz budżetu



## Niejasne i niespójne przepisy prawne



## Niepewność ogólnej sytuacji gospodarczej



Największy odsetek przedsiębiorców **nieodczuwających żadnych barier w prowadzeniu bieżącej działalności gospodarczej** w kwietniu br. jest odnotowywany w jednostkach prowadzących działalność z zakresu handlu hurtowego (15,2%), w dalszej kolejności – przetwórstwa przemysłowego (14,2%), usług (7,9%), handlu detalicznego (2,2%), budownictwa (1,1%).

W jednostkach z zakresu **przetwórstwa przemysłowego**, które nie zgłaszają braku trudności swojej działalności, najczęściej zgłaszanymi barierami są niedostateczny popyt na rynku krajowym (61% w kwietniu br., 55% przed rokiem), wysokie obciążenia na rzecz budżetu (56% w kwietniu br., 45% w analogicznym miesiącu ub. r.) oraz niedostateczny popyt na rynku zagranicznym (54% w kwietniu br., 41% przed rokiem – jest to bariera, której znaczenie wzrosło w skali roku w największym stopniu). Barierą, której znaczenie w porównaniu z kwietniem ub. r. spadło w największym stopniu jest niepewność ogólnej sytuacji gospodarczej (z 57% do 47%).

Największe trudności napotymane przez przedsiębiorstwa **budowlano-montażowe** zgłaszające bariery związane są z konkurencją na rynku (65% w kwietniu br., 67% przed rokiem) oraz kosztami zatrudnienia (59% w kwietniu br., 51% w analogicznym miesiącu ub. r. – jest to bariera, której znaczenie w skali roku wzrosło w istotnym stopniu). W podobnym stopniu wzrosło również znaczenie barier związanych z kosztami materiałów (z 31% do 40%) oraz kosztami finansowej obsługi działalności (z 28% do 37%).

Podmioty prowadzące działalność w zakresie **handlu hurtowego** najczęściej wskazują trudności związane z konkurencją na rynku (barierę tę sygnalizuje w kwietniu br. 70% przedsiębiorstw, 37% w analogicznym miesiącu ub. r.), kosztami zatrudnienia (65% w kwietniu br., 50% przed rokiem) oraz trudnościami w rozrachunkach z kontrahentami (62% w kwietniu br., 58% w analogicznym miesiącu ub. r.). Są to bariery, których znaczenie w skali roku wzrosło w największym stopniu. Barierą, której znaczenie najbardziej spadło w skali roku jest niepewność ogólnej sytuacji gospodarczej (z 65% do 43%).

Przedsiębiorcy prowadzący działalność z zakresu **handlu detalicznego** najbardziej odczuwają bariery związane z kosztami zatrudnienia (barierę tę sygnalizuje w kwietniu br. 68% przedsiębiorstw, 66% w analogicznym miesiącu ub. r.), konkurencją na rynku (65% w kwietniu br., 71% przed rokiem) oraz wysokimi obciążeniami na rzecz budżetu (62% w kwietniu br., 60% w analogicznym miesiącu ub. r.). W stosunku do kwietnia ub. r. najbardziej spadło znaczenie barier związanych z niedostatecznym popytem (z 59% do 39%), a także niepewnością ogólnej sytuacji gospodarczej (z 42% do 31%).

Największe trudności wskazywane przez firmy **usługowe** zgłaszające bariery związane są z kosztami zatrudnienia (55% w kwietniu br., 54% przed rokiem) oraz wysokimi obciążeniami na rzecz budżetu (50% w kwietniu br., 60% przed rokiem – jest to bariera, której znaczenie w skali roku spadło w największym stopniu). W porównaniu z kwietniem ub. r. istotnie spadło również znaczenie barier związanych z niepewnością ogólnej sytuacji gospodarczej (z 54% do 46%) oraz niedoborem wykwalifikowanych pracowników (z 18% do 10%), a wzrosło – bariery związanej z konkurencją firm zagranicznych (z 8% do 14%).

Departament Przedsiębiorstw GUS, Al. Niepodległości 208, 00-925 Warszawa, tel. (22) 608 36 51

Wyniki badania koniunktury w przemyśle, budownictwie, handlu i usługach można znaleźć na stronie GUS

<http://stat.gov.pl/obszary-tematyczne/koniunktura/koniunktury/koniunktura-w-przemysle-budownictwie-handlu-i-uslugach-2000-2014.4.8.html>

Zeszyt Metodologiczny „Badanie koniunktury gospodarczej GUS”, 2013

[http://stat.gov.pl/download/cps/rde/xbcr/gus/kon\\_badanie\\_koniunktury\\_gospodarczej\\_27052013.pdf](http://stat.gov.pl/download/cps/rde/xbcr/gus/kon_badanie_koniunktury_gospodarczej_27052013.pdf)